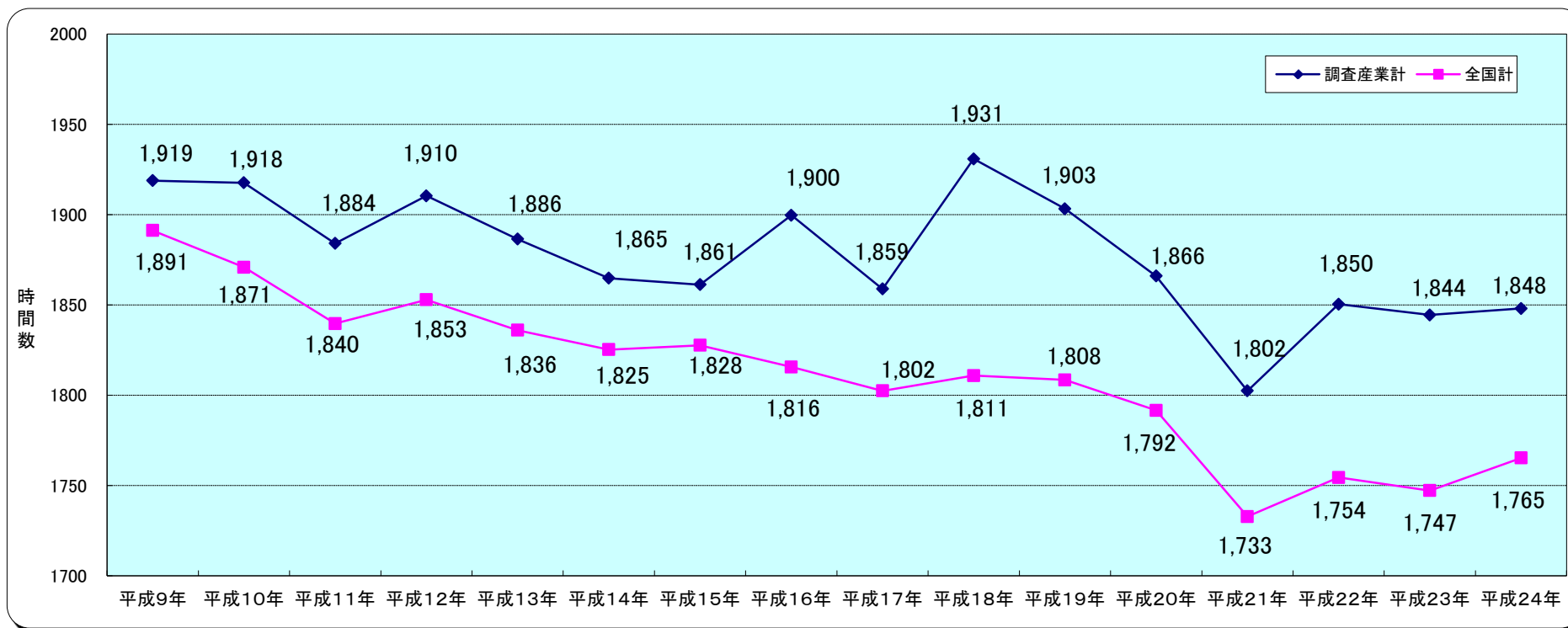


8 勞働時間・休日關係

常用労働者年間総実労働時間数の推移（規模5人以上）（岡山）



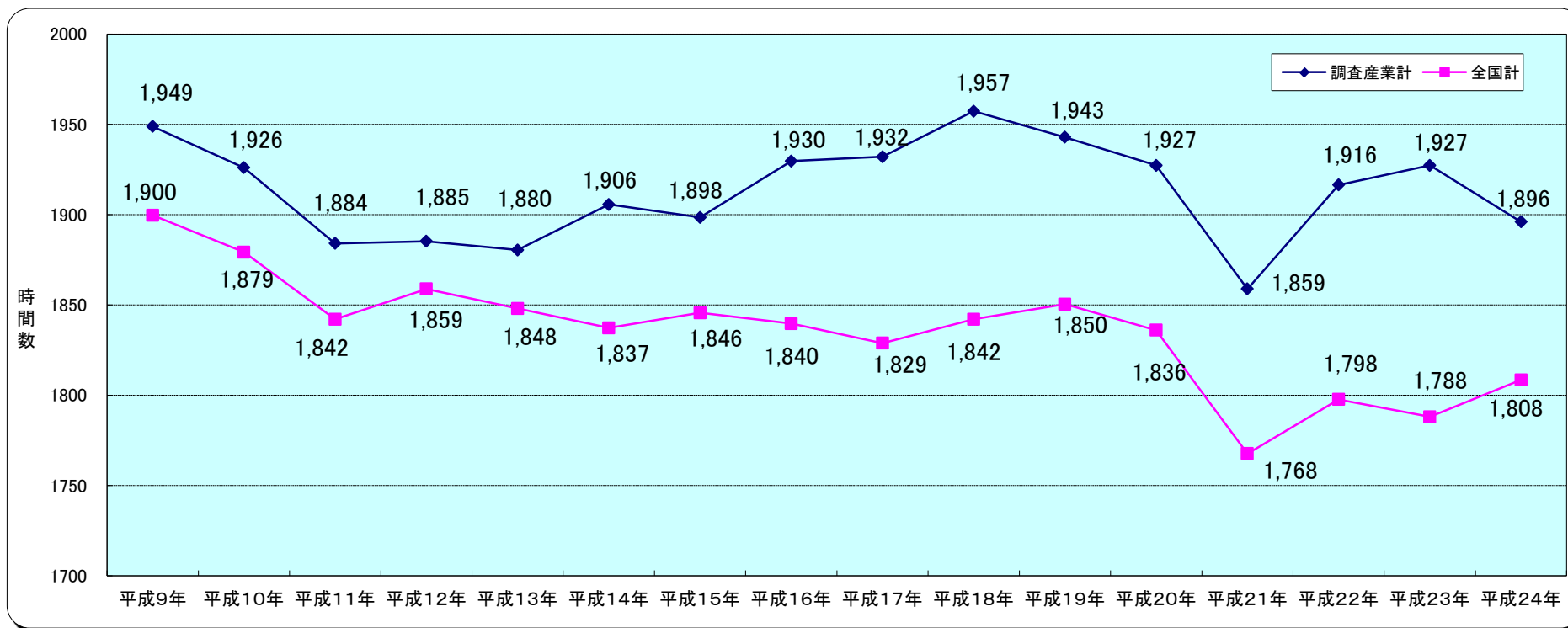
(単位:時間)

			平成9年	平成10年	平成11年	平成12年	平成13年	平成14年	平成15年	平成16年	平成17年	平成18年	平成19年	平成20年	平成21年	平成22年	平成23年	平成24年
調査産業計	総実労働時間数	月間	159.9	159.8	157.0	159.2	157.2	155.4	155.1	158.3	154.9	160.9	158.6	155.5	150.2	154.2	153.7	154.0
		年間	1,919	1,918	1,884	1,910	1,886	1,865	1,861	1,900	1,859	1,931	1,903	1,866	1,802	1,850	1,844	1,848
	所定外労働時間数	月間	9.4	9.3	9.4	10.3	9.2	8.9	9.6	10.6	11.3	12.6	12.2	11.8	10.0	11.0	11.3	11.1
		年間	1,806	1,806	1,771	1,787	1,776	1,758	1,746	1,772	1,723	1,780	1,757	1,724	1,682	1,718	1,709	1,715
全国計	総実労働時間数	月間	157.6	155.9	153.3	154.4	153.0	152.1	152.3	151.3	150.2	150.9	150.7	149.3	144.4	146.2	145.6	147.1
		年間	1,891	1,871	1,840	1,853	1,836	1,825	1,828	1,816	1,802	1,811	1,808	1,792	1,733	1,754	1,747	1,765
	所定外労働時間数	月間	10.3	9.6	9.5	9.8	9.4	9.5	10.0	10.3	10.4	10.7	11.0	10.7	9.2	10.0	10.0	10.4
		年間	1,768	1,756	1,726	1,735	1,723	1,711	1,708	1,692	1,678	1,682	1,676	1,663	1,622	1,634	1,627	1,640

(注) 年間合計は、各年の各月間平均値を1.2倍して、小数点以下を四捨五入して算定した換算値。

資料出所：厚生労働省「毎月勤労統計調査報告」

常用労働者年間総実労働時間数の推移（規模30人以上）（岡山）

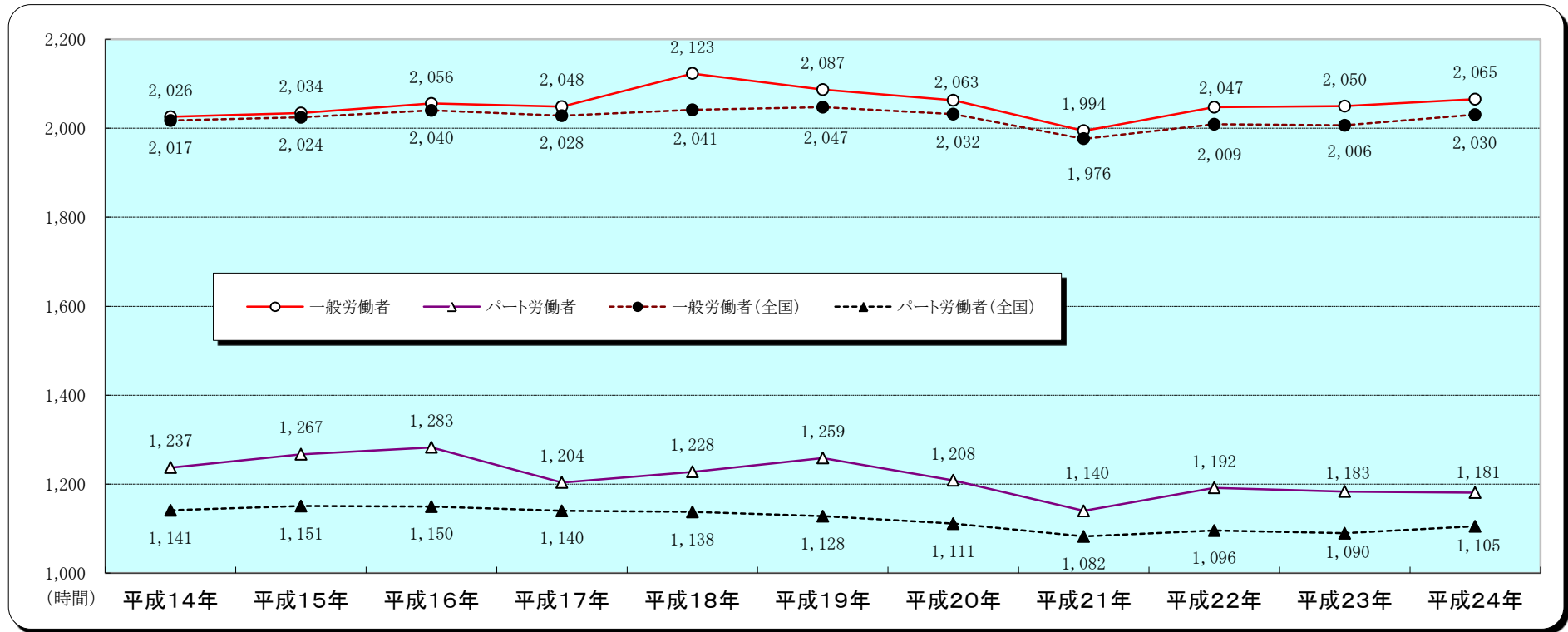


(単位:時間)

			平成9年	平成10年	平成11年	平成12年	平成13年	平成14年	平成15年	平成16年	平成17年	平成18年	平成19年	平成20年	平成21年	平成22年	平成23年	平成24年
調査産業計	総実労働時間数	月間	162.4	160.5	157.0	157.1	156.7	158.8	158.2	160.8	161.0	163.1	161.9	160.6	154.9	159.7	160.6	158.0
		年間	1,949	1,926	1,884	1,885	1,880	1,906	1,898	1,930	1,932	1,957	1,943	1,927	1,859	1,916	1,927	1,896
	所定外労働時間数	月間	11.6	10.9	10.6	10.8	10.5	12.1	12.5	13.0	13.8	14.2	15.2	14.6	11.7	14.3	14.8	13.4
		年間	1,810	1,795	1,757	1,756	1,754	1,760	1,748	1,774	1,766	1,787	1,760	1,752	1,718	1,745	1,750	1,735
全国計	総実労働時間数	月間	158.3	156.6	153.5	154.9	154.0	153.1	153.8	153.3	152.4	153.5	154.2	153.0	147.3	149.8	149.0	150.7
		年間	1,900	1,879	1,842	1,859	1,848	1,837	1,846	1,840	1,829	1,842	1,850	1,836	1,768	1,798	1,788	1,808
	所定外労働時間数	月間	12.5	11.4	11.1	11.6	11.2	11.4	12.1	12.4	12.4	12.9	13.4	12.9	10.9	12.0	11.9	12.2
		年間	1,750	1,742	1,709	1,720	1,714	1,700	1,700	1,691	1,680	1,687	1,690	1,681	1,637	1,654	1,645	1,662

(注) 年間合計は、各年の各月間平均値を1.2倍して、小数点以下を四捨五入して算定した換算値。
資料出所：厚生労働省「毎月勤労統計調査報告」

就業形態別年間総実労働時間数の推移（規模5人以上）（岡山）

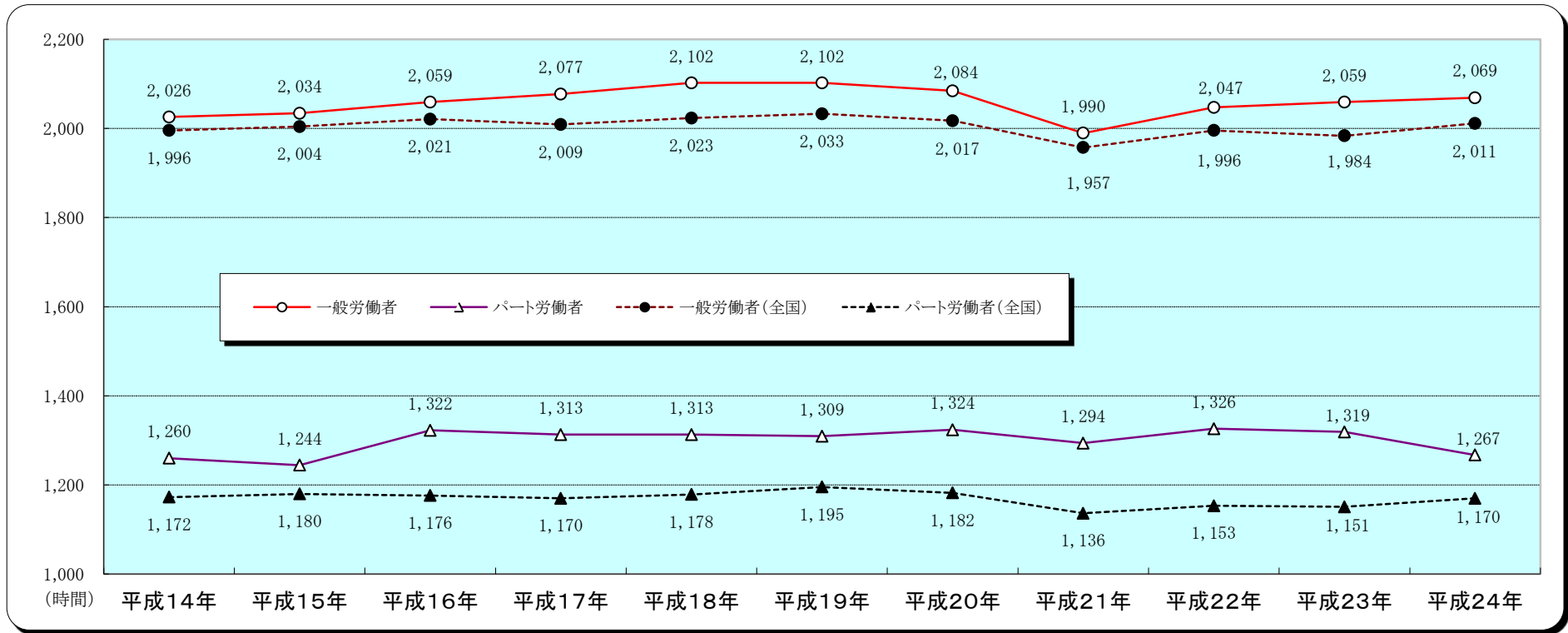


(単位：時間)

		平成14年	平成15年	平成16年	平成17年	平成18年	平成19年	平成20年	平成21年	平成22年	平成23年	平成24年
一般労働者	月間	168.8	169.5	171.3	170.7	176.9	173.9	171.9	166.2	170.6	170.8	172.1
	年間	2,026	2,034	2,056	2,048	2,123	2,087	2,063	1,994	2,047	2,050	2,065
パート労働者	月間	103.1	105.6	106.9	100.3	102.3	104.9	100.7	95.0	99.3	98.6	98.4
	年間	1,237	1,267	1,283	1,204	1,228	1,259	1,208	1,140	1,192	1,183	1,181
一般労働者 （全国）	月間	168.1	168.7	170.0	169.0	170.1	170.6	169.3	164.7	167.4	167.2	169.2
	年間	2,017	2,024	2,040	2,028	2,041	2,047	2,032	1,976	2,009	2,006	2,030
パート労働者 （全国）	月間	95.1	95.9	95.8	95.0	94.8	94.0	92.6	90.2	91.3	90.8	92.1
	年間	1,141	1,151	1,150	1,140	1,138	1,128	1,111	1,082	1,096	1,090	1,105

(注) 年間合計は、各年の各月間平均値を12倍して、小数点以下を四捨五入して算定した換算値。
資料出所：厚生労働省「毎月勤労統計調査報告」

就業形態別年間総実労働時間数の推移（規模30人以上）（岡山）



(単位:時間)

		平成14年	平成15年	平成16年	平成17年	平成18年	平成19年	平成20年	平成21年	平成22年	平成23年	平成24年
一般労働者	月間	168.8	169.5	171.6	173.1	175.2	175.2	173.7	165.8	170.6	171.6	172.4
	年間	2,026	2,034	2,059	2,077	2,102	2,102	2,084	1,990	2,047	2,059	2,069
パート労働者	月間	105.0	103.7	110.2	109.4	109.4	109.1	110.3	107.8	110.5	109.9	105.6
	年間	1,260	1,244	1,322	1,313	1,313	1,309	1,324	1,294	1,326	1,319	1,267
一般労働者 (全国)	月間	166.3	167.0	168.4	167.4	168.6	169.4	168.1	163.1	166.3	165.3	167.6
	年間	1,996	2,004	2,021	2,009	2,023	2,033	2,017	1,957	1,996	1,984	2,011
パート労働者 (全国)	月間	97.7	98.3	98.0	97.5	98.2	99.6	98.5	94.7	96.1	95.9	97.5
	年間	1,172	1,180	1,176	1,170	1,178	1,195	1,182	1,136	1,153	1,151	1,170

(注) 年間合計は、各年の各月間平均値を12倍して、小数点以下を四捨五入して算定した換算値。
資料出所：厚生労働省「毎月勤労統計調査報告」

産業別常用労働者平均月間実労働時間数の推移（規模5人以上）（岡山）

（単位：時間）

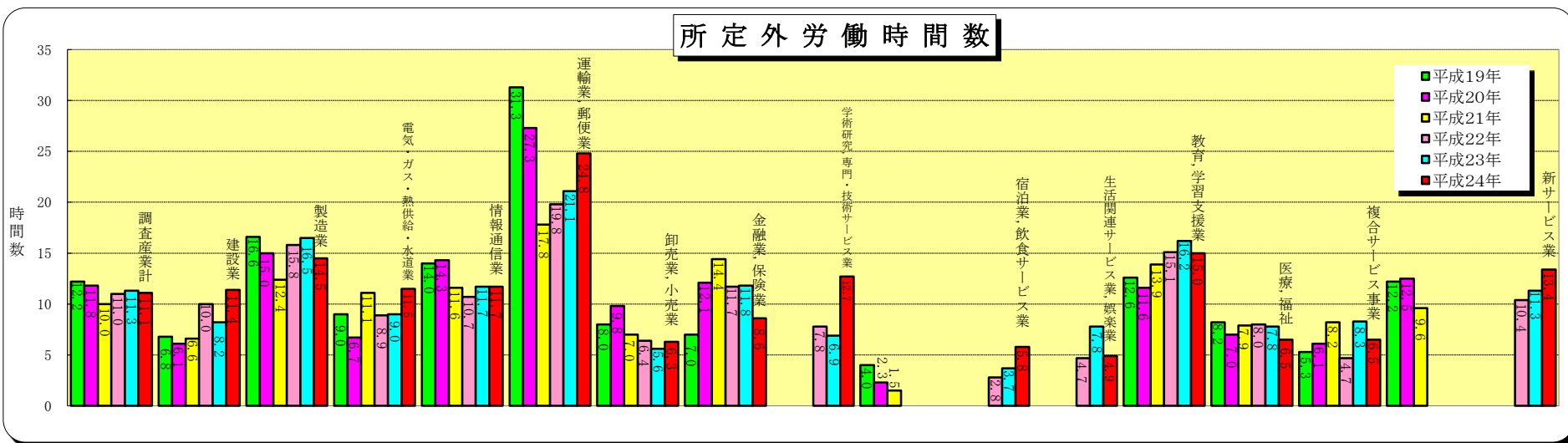
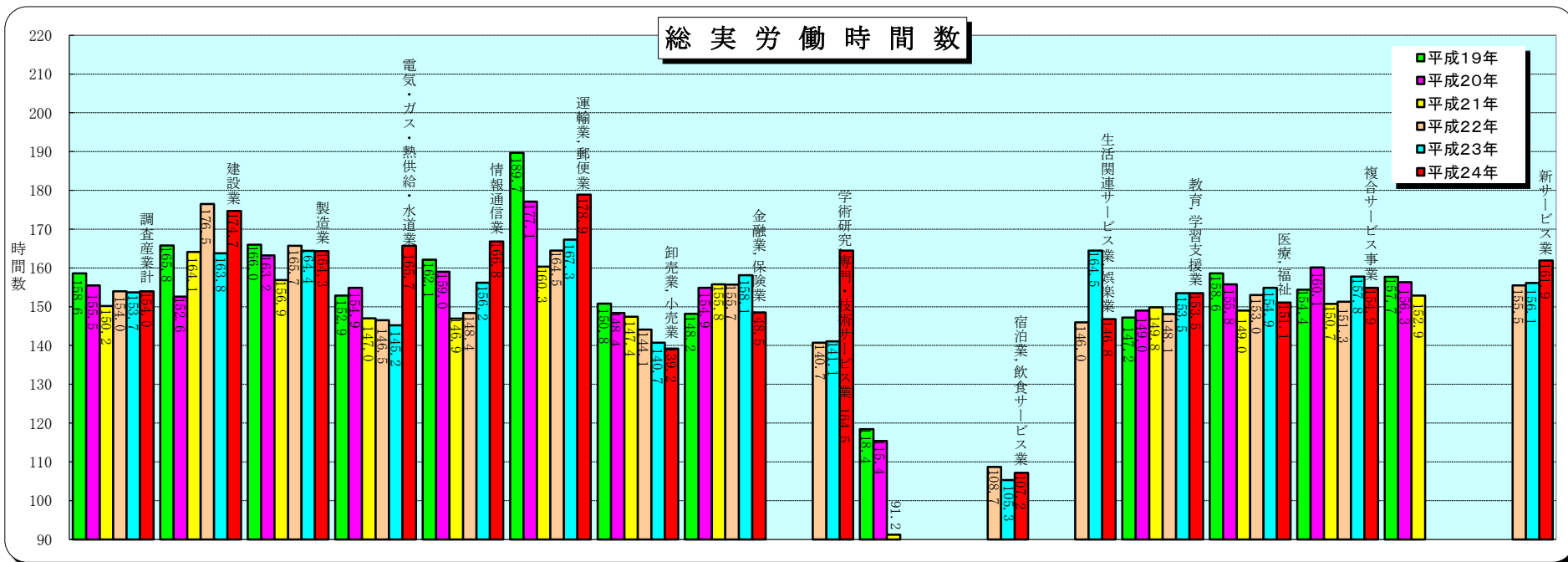
資料 No.39(1)

産業	調査産業計	建設業	製造業	電気・ガス・熱供給・水道業	情報通信業	運輸業、郵便業	卸売業、小売業	金融業、保険業	学術研究、専門・技術サービス業	旧飲食店・宿泊業	宿泊業、飲食サービス業	生活関連サービス業、娯楽業	教育、学習支援業	医療、福祉	複合サービス事業	旧サービス業	新サービス業
年月																	
平成19年	158.6	165.8	166.0	152.9	162.1	189.7	150.8	148.2		118.4			147.2	158.6	154.4	157.7	
	12.2	6.8	16.6	9.0	14.0	31.3	8.0	7.0		4.0			12.6	8.2	5.3	12.2	
平成20年	155.5	152.6	163.2	154.9	159.0	177.1	148.4	154.9		115.4			149.0	155.8	160.1	156.3	
	11.8	6.1	15.0	6.7	14.3	27.3	9.8	12.1		2.3			11.6	7.0	6.1	12.5	
平成21年	150.2	164.1	156.9	147.0	146.9	160.3	147.4	155.8		91.2			149.8	149.0	150.7	152.9	
	10.0	6.6	12.4	11.1	11.6	17.8	7.0	14.4		1.5			13.9	7.9	8.2	9.6	
平成22年	154.0	176.5	165.7	146.5	148.4	164.5	144.1	155.7	140.7		108.7	146.0	148.1	153.0	151.3		155.5
	11.0	10.0	15.8	8.9	10.7	19.8	6.4	11.7	7.8		2.8	4.7	15.1	8.0	4.7		10.4
平成23年	153.7	163.8	164.4	145.2	156.2	167.3	140.7	158.1	141.1		105.3	164.5	153.5	154.9	157.8		156.1
	11.3	8.2	16.5	9.0	11.7	21.1	5.6	11.8	6.9		3.7	7.8	16.2	7.8	8.3		11.3
平成24年	154.0	174.7	164.3	165.7	166.8	178.9	139.2	148.5	164.5		107.2	146.8	153.5	151.1	154.9		161.9
	11.1	11.4	14.5	11.5	11.7	24.8	6.3	8.6	12.7		5.8	4.9	15.0	6.5	6.5		13.4
平成24年1月	143.7	170.3	147.6	152.1	150.7	164.5	128.1	141.8	149.4		106.2	142.2	134.2	148.5	146.0		155.2
	10.5	13.7	14.2	5.4	11.4	21.3	5.8	7.5	9.6		5.6	4.4	9.8	6.9	8.0		14.7
2月	156.9	181.2	170.9	156.8	169.1	174.0	138.8	147.0	171.4		112.5	142.7	160.7	156.6	156.1		160.0
	11.3	15.4	15.7	7.4	11.4	22.4	6.1	7.8	10.8		7.3	5.1	16.3	5.3	9.1		12.8
3月	155.7	181.7	169.9	167.1	176.5	176.1	137.2	148.2	180.4		109.1	146.7	155.2	151.1	155.5		160.7
	12.0	15.0	16.1	9.1	14.7	25.0	7.0	8.1	21.8		5.7	5.4	14.5	6.8	7.0		12.9
4月	156.6	175.1	168.6	157.2	172.3	175.2	144.3	149.9	159.8		108.5	155.2	160.1	153.0	152.3		161.6
	11.3	11.1	14.8	6.5	13.2	23.9	7.2	9.5	9.6		5.7	4.7	17.2	7.2	6.4		12.9
5月	150.2	162.9	154.3	163.2	163.3	173.8	137.2	148.7	159.9		112.3	140.4	162.2	147.5	156.1		162.5
	10.6	7.5	13.9	9.5	11.3	23.2	6.9	8.0	11.4		5.2	3.4	16.6	6.7	7.3		13.3
6月	159.3	181.0	172.7	168.3	173.4	177.4	143.1	153.4	168.4		107.8	152.3	163.8	156.6	157.7		167.5
	11.1	11.3	15.3	10.3	10.7	22.8	6.7	6.9	10.7		5.2	3.6	17.0	6.5	6.4		13.9
7月	156.7	173.1	172.2	171.2	168.6	190.1	140.7	153.6	161.0		103.7	149.9	153.4	149.8	153.0		165.1
	10.9	10.0	16.1	13.5	11.6	26.5	5.7	7.9	7.7		5.4	4.9	13.0	6.2	5.6		12.0
8月	149.8	166.3	157.0	179.5	165.6	176.8	139.1	149.0	161.3		100.8	148.7	122.7	152.2	162.4		162.0
	9.9	7.8	13.7	16.8	11.1	22.6	6.4	9.8	12.8		5.6	4.6	5.3	6.3	6.1		12.5
9月	152.4	169.7	163.1	166.2	165.5	176.2	141.9	146.2	165.5		106.0	141.9	151.7	145.8	151.0		160.8
	10.9	9.8	13.5	14.4	11.3	25.2	5.8	9.5	20.3		5.2	5.9	16.5	6.1	5.8		13.4
10月	157.2	184.1	165.5	174.2	164.7	189.8	137.6	150.6	175.3		104.7	147.3	171.7	152.4	160.4		164.3
	11.4	11.5	13.2	19.3	9.4	28.3	5.9	10.1	16.0		5.5	5.9	18.3	6.6	5.6		14.1
11月	157.3	179.4	167.9	175.6	168.8	187.7	141.1	154.6	166.3		105.6	146.6	163.1	151.3	159.1		167.9
	11.4	10.5	13.5	16.0	11.6	27.0	6.0	10.1	10.7		6.0	5.1	20.1	6.4	5.2		14.6
12月	152.2	171.9	162.3	156.5	162.9	187.0	141.4	138.6	154.7		109.3	147.7	141.9	148.2	149.6		155.2
	11.5	13.3	13.9	9.3	13.1	30.3	6.3	8.3	10.6		6.9	5.4	14.9	6.8	5.2		13.2

（注）各産業は、「日本標準産業分類」により分類されている。平成21年以前は旧産業分類、平成22年以降は新産業分類によって表章されている。

資料出所：厚生労働省「毎月勤労統計調査報告」

産業別常用労働者平均月間実労働時間数の推移（規模5人以上）（岡山）



産業別常用労働者平均月間実労働時間数の推移（規模30人以上）（岡山）

（単位：時間）

資料 No.39(3)

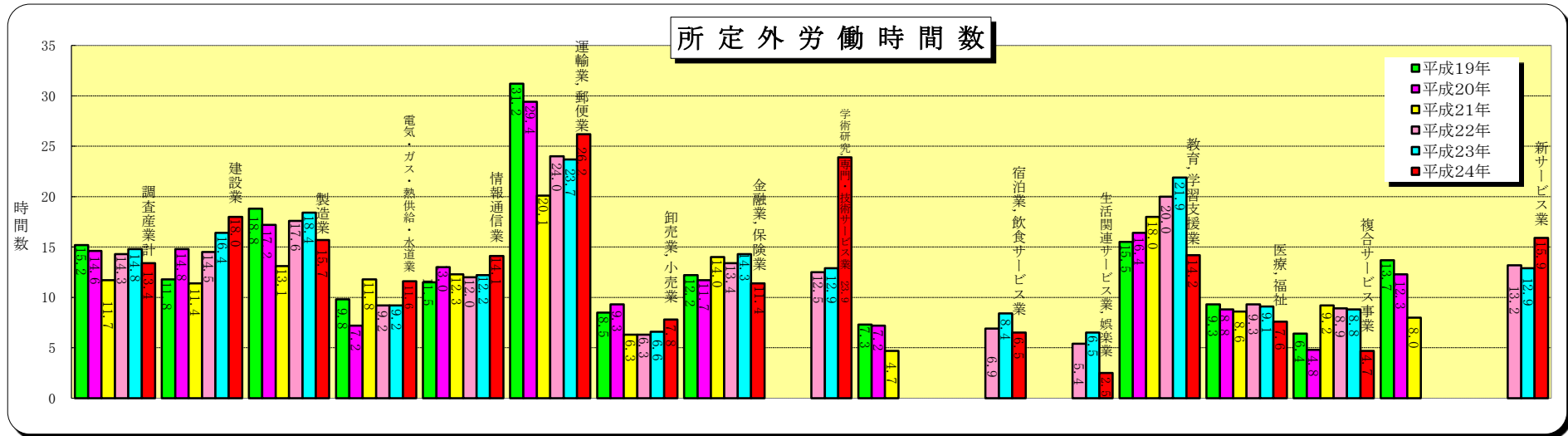
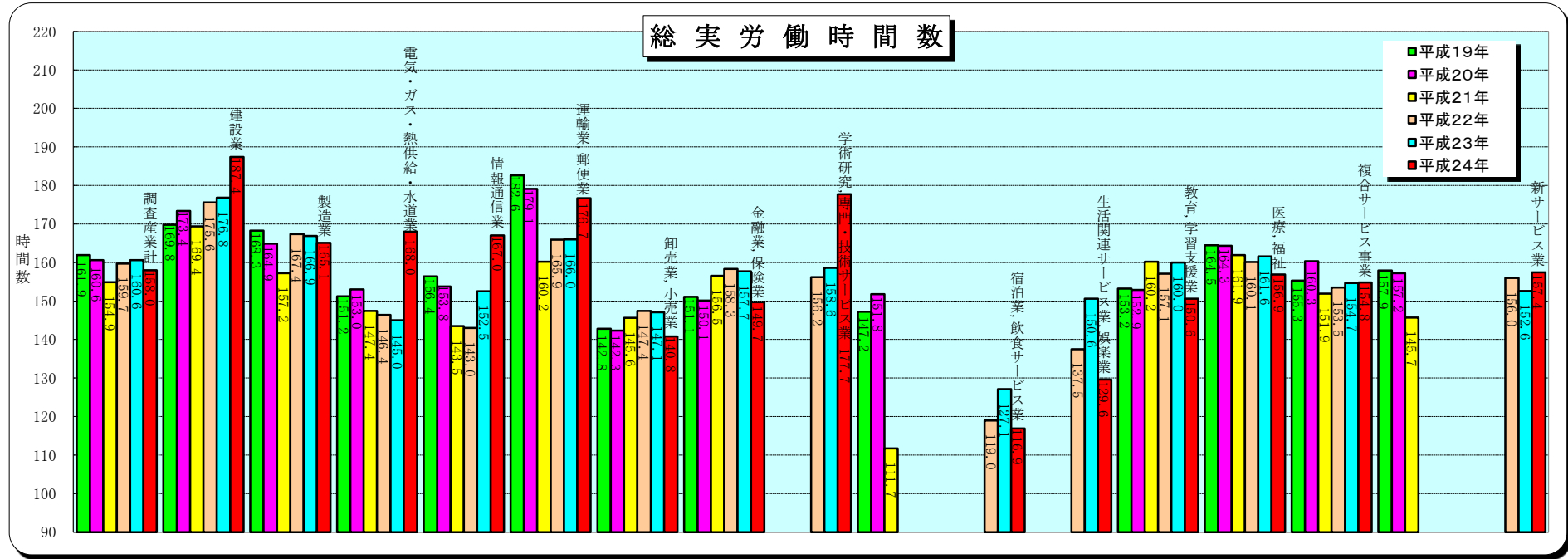
産業	調査産業計	建設業	製造業	電気・ガス・熱供給・水道業	情報通信業	運輸業、郵便業	卸売業、小売業	金融業、保険業	学術研究、専門・技術サービス業	旧飲食店・宿泊業	宿泊業、飲食サービス業	生活関連サービス業、娯楽業	教育、学習支援業	医療、福祉	複合サービス事業	旧サービス業	新サービス業
年月																	
平成19年	161.9	169.8	168.3	151.2	156.4	182.6	142.8	151.1		147.2			153.2	164.5	155.3	157.9	
	15.2	11.8	18.8	9.8	11.5	31.2	8.5	12.2		7.3			15.5	9.3	6.4	13.7	
平成20年	160.6	173.4	164.9	153.0	153.8	179.1	142.3	150.1		151.8			152.9	164.3	160.3	157.2	
	14.6	14.8	17.2	7.2	13.0	29.4	9.3	11.7		7.2			16.4	8.8	4.8	12.3	
平成21年	154.9	169.4	157.2	147.4	143.5	160.2	145.6	156.5		111.7			160.2	161.9	151.9	145.7	
	11.7	11.4	13.1	11.8	12.3	20.1	6.3	14.0		4.7			18.0	8.6	9.2	8.0	
平成22年	159.7	175.6	167.4	146.4	143.0	165.9	147.4	158.3	156.2		119.0	137.5	157.1	160.1	153.5		156.0
	14.3	14.5	17.6	9.2	12.0	24.0	6.3	13.4	12.5		6.9	5.4	20.0	9.3	8.9		13.2
平成23年	160.6	176.8	166.9	145.0	152.5	166.0	147.1	157.7	158.6		127.1	150.6	160.0	161.6	154.7		152.6
	14.8	16.4	18.4	9.2	12.2	23.7	6.6	14.3	12.9		8.4	6.5	21.9	9.1	8.8		12.9
平成24年	158.0	187.4	165.1	168.0	167.0	176.7	140.8	149.7	177.7		116.9	129.6	150.6	156.9	154.8		157.4
	13.4	18.0	15.7	11.6	14.1	26.2	7.8	11.4	23.9		6.5	2.5	14.2	7.6	4.7		15.9
平成24年1月	149.1	187.9	150.0	156.9	152.5	162.9	131.5	141.6	163.2		116.4	116.8	139.0	156.6	144.9		154.7
	13.3	24.8	15.7	6.5	13.9	23.6	6.4	10.0	19.9		6.8	2.9	12.1	8.5	4.3		17.6
2月	161.0	196.1	171.2	160.5	164.9	175.0	134.5	144.2	179.2		122.8	118.1	162.6	163.8	148.2		157.1
	13.6	24.1	17.0	8.3	13.7	24.8	6.0	10.3	22.4		10.3	2.1	17.5	5.7	4.6		15.9
3月	159.6	191.7	171.0	174.2	174.1	176.9	136.1	150.9	199.4		116.2	119.5	157.8	154.8	154.8		153.4
	14.7	22.6	17.5	10.8	16.6	26.8	8.5	12.0	37.9		6.0	2.4	15.8	8.1	5.1		15.5
4月	161.0	194.0	169.3	161.6	172.9	174.2	147.4	153.6	164.0		119.5	135.4	157.6	158.9	148.1		155.7
	13.8	17.7	16.3	7.5	16.9	25.4	8.1	13.1	19.0		6.8	3.0	17.0	8.3	5.5		14.9
5月	154.2	165.1	156.2	169.3	165.4	176.0	138.9	150.0	175.8		115.9	130.7	163.6	152.8	156.4		156.9
	13.1	10.2	15.4	11.5	14.7	24.9	8.4	11.7	23.7		6.6	2.5	17.6	7.4	5.1		15.6
6月	163.8	191.4	172.5	174.3	172.6	179.8	145.9	156.2	181.3		117.9	139.6	162.9	161.9	161.1		159.0
	13.6	15.7	16.6	11.4	13.9	25.2	7.9	10.0	23.7		5.6	2.5	18.6	7.4	4.1		15.5
7月	161.0	186.0	173.2	173.1	169.2	179.3	144.2	156.1	177.0		115.7	122.6	144.4	156.7	160.3		161.5
	13.3	14.7	17.6	14.3	14.2	25.2	8.2	10.7	16.3		5.5	2.6	9.9	7.5	4.2		14.9
8月	154.3	173.3	157.8	171.9	169.3	176.6	142.9	150.2	177.3		113.8	134.3	111.0	162.7	161.6		161.0
	11.7	8.5	15.0	10.3	13.8	22.6	8.4	11.3	21.9		6.0	3.0	1.5	7.8	3.7		15.3
9月	155.5	179.6	163.8	169.3	168.3	171.6	145.0	147.1	185.3		113.0	131.9	143.5	149.3	148.5		157.4
	13.0	13.7	14.6	15.7	13.9	26.6	7.6	11.0	39.4		5.2	2.5	14.5	7.3	8.2		15.8
10月	160.1	190.8	166.7	172.6	161.6	183.1	134.7	151.0	196.0		115.3	132.6	168.4	158.0	163.3		157.9
	13.3	19.9	14.1	16.5	9.9	28.2	7.7	12.1	28.5		6.0	2.3	15.3	7.8	4.0		16.6
11月	161.4	194.0	168.5	174.7	169.6	181.9	144.4	154.0	174.7		117.6	139.2	160.1	156.4	159.3		162.1
	13.3	17.1	14.5	17.2	12.8	27.6	7.8	12.9	17.7		6.1	2.2	18.8	7.5	3.5		16.6
12月	155.3	199.1	161.5	155.8	163.8	184.1	143.0	141.6	159.2		118.6	133.8	137.2	151.7	151.5		151.9
	13.9	27.2	14.7	8.2	14.8	34.5	8.0	11.4	15.8		7.5	2.0	11.6	8.2	3.9		16.3

（注）各産業は、「日本標準産業分類」により分類されている。平成21年以前は旧産業分類、平成22年以降は新産業分類によって表章されている。

資料出所：厚生労働省「毎月勤労統計調査報告」

産業別常用労働者平均月間実労働時間数の推移（規模30人以上）（岡山）

資料 No.39(4)



1日及び週の所定労働時間（全国）

（単位 時間:分）

年・企業規模・産業	1日の所定労働時間		1週の所定労働時間	
	1企業平均	労働者1人平均	1企業平均	労働者1人平均
平成19年	7:42	7:43	39:18	38:53
平成20年	7:41	7:43	39:21	39:01
平成21年	7:42	7:44	39:20	39:00
平成22年	7:43	7:44	39:22	39:01
平成23年	7:43	7:44	39:23	39:01
平成24年	7:44	7:45	39:22	39:03
＜平成24年企業規模別＞				
1,000人以上	7:47	7:45	39:03	38:47
100～999人	7:46	7:46	39:10	39:03
300～999人	7:46	7:45	39:04	38:58
100～299人	7:46	7:46	39:12	39:09
30～99人	7:44	7:45	39:27	39:25
＜平成24年産業別＞				
鉱業，採石業，砂利採取業	7:45	7:39	39:34	39:01
建設業	7:44	7:47	39:33	39:23
製造業	7:48	7:49	39:22	39:11
電気・ガス・熱供給・水道業	7:40	7:40	38:30	38:22
情報通信業	7:44	7:41	38:47	38:30
運輸業，郵便業	7:43	7:44	39:32	39:11
卸売業，小売業	7:42	7:44	39:18	39:00
金融業，保険業	7:37	7:28	38:08	37:22
不動産業，物品賃貸業	7:40	7:39	39:03	38:51
学術研究，専門・技術サービス業	7:45	7:42	39:06	38:43
宿泊業，飲食サービス業	7:48	7:47	39:48	39:40
生活関連サービス業，娯楽業	7:36	7:39	39:14	39:14
教育，学習支援業	7:43	7:44	39:19	39:08
医療，福祉	7:54	7:54	39:37	39:37
サービス業（他に分類されないもの）	7:45	7:49	39:29	39:26

- （注）1. 「1企業平均」は、企業において最も多くの労働者に適用される1日の所定労働時間、週所定労働時間をそれぞれ平均したものである。
2. 「労働者1人平均」は、企業において最も多くの労働者に適用される1日の所定労働時間、週所定労働時間を企業の労働者数（所定労働時間の定めのないものは除く。）によりそれぞれ加重平均したものである。

資料出所：厚生労働省「就労条件総合調査報告」

週所定労働時間階級別企業数割合（全国）

（単位：％）

資料 No. 4 1

年・企業規模・産業	合計	40時間以下	時間分	時間分	時間分	時間分	時間分	時間分	時間分	40時間超	時間分	時間分	時間分	1企業平均週所定労働時間（時間：分）	
			34:59以下	35:00～35:59	36:00～36:59	37:00～37:59	38:00～38:59	39:00～39:59	40:00		40:01～42:00	42:01～44:00	44:01以上		
平成19年	100.0	95.9	0.7	2.5	2.6	11.4	12.0	14.0	52.6	4.1	2.2	1.2	0.7	39:18	
平成20年	100.0	96.4	0.6	2.5	3.4	10.2	10.0	12.2	57.5	3.6	1.8	1.5	0.3	39:21	
平成21年	100.0	97.6	0.6	3.1	2.6	9.2	9.8	13.1	59.2	2.4	1.7	0.5	0.2	39:20	
平成22年	100.0	96.7	0.8	2.6	2.4	10.3	8.8	12.0	59.9	3.3	2.4	0.5	0.4	39:22	
平成23年	100.0	97.4	0.8	2.1	2.0	9.0	10.1	10.7	62.7	2.6	1.7	0.9	-	39:01	
平成24年	100.0	99.0	0.3	3.1	2.1	9.0	9.0	7.3	68.2	1.0	0.9	0.2	-	39:22	(39:01)
<平成24年企業規模別>															
1,000人以上	100.0	99.7	0.4	2.6	3.6	14.1	19.3	6.8	52.8	0.3	0.1	0.2	-	39:03	(38:40)
100～999人	100.0	100.0	0.0	3.9	2.5	12.5	13.2	8.2	59.6	0.0	-	0.0	-	39:10	(38:59)
300～999人	100.0	99.9	-	2.8	4.3	15.4	14.6	7.4	55.3	0.1	-	0.1	-	39:04	(38:53)
100～299人	100.0	100.0	0.0	4.2	2.0	11.6	12.8	8.5	60.9	-	-	-	-	39:12	(39:03)
30～99人	100.0	98.6	0.4	2.8	1.8	7.6	7.1	7.0	71.7	1.4	1.2	0.2	-	39:27	(39:29)
<平成24年産業別>															
鉱業、採石業、砂利採取業	100.0	97.8	-	1.3	4.2	6.6	6.4	-	79.2	2.2	2.2	-	-	39:34	(38:44)
建設業	100.0	100.0	-	1.7	0.2	7.6	7.4	11.5	71.6	-	-	-	-	39:33	(39:20)
製造業	100.0	98.2	0.3	1.7	2.4	8.3	13.7	13.0	58.9	1.8	1.5	0.3	-	39:22	(39:06)
電気・ガス・熱供給・水道業	100.0	100.0	2.0	0.8	9.3	14.5	38.0	10.6	24.9	-	-	-	-	38:30	(38:21)
情報通信業	100.0	100.0	-	10.2	0.6	19.6	13.1	2.5	54.1	-	-	-	-	38:47	(38:18)
運輸業、郵便業	100.0	100.0	-	3.1	0.6	5.5	8.2	6.7	76.0	-	-	-	-	39:32	(39:13)
卸売業、小売業	100.0	98.0	0.0	4.2	3.3	10.7	8.2	5.5	66.1	2.0	1.6	0.4	-	39:18	(39:02)
金融業、保険業	100.0	100.0	1.1	11.4	10.2	30.8	7.9	1.3	37.4	-	-	-	-	38:08	(37:09)
不動産業、物品賃貸業	100.0	98.0	1.9	3.6	5.9	12.2	9.1	7.8	57.5	2.0	1.9	0.2	-	39:03	(38:52)
学術研究、専門・技術サービス業	100.0	99.2	-	6.5	3.5	13.6	8.0	2.3	65.3	0.8	0.8	-	-	39:06	(38:32)
宿泊業、飲食サービス業	100.0	100.0	-	0.7	1.4	1.5	3.7	2.1	90.6	-	-	-	-	39:48	(39:50)
生活関連サービス業、娯楽業	100.0	100.0	1.7	3.3	1.3	9.3	7.6	6.2	70.6	-	-	-	-	39:14	(39:27)
教育、学習支援業	100.0	100.0	0.4	5.8	2.5	7.8	4.4	4.4	74.7	-	-	-	-	39:19	(38:46)
医療、福祉	100.0	100.0	-	2.0	0.1	9.2	2.3	2.6	83.8	-	-	-	-	39:37	(39:32)
サービス業（他に分類されないもの）	100.0	99.2	0.7	2.4	0.9	9.1	4.8	2.9	78.5	0.8	0.7	0.1	-	39:29	(39:13)

（注）1. 「1企業平均週所定労働時間」は、企業において最も多くの労働者に適用される週所定労働時間を平均したものである。
 2. （ ）内の数値は平成23年の数値である。

資料出所：厚生労働省「就労条件総合調査報告」

主な週休制の形態別企業数割合（全国）

（単位：%）

年・企業規模・産業	全企業	週休1日制・ 1日半制	何らかの 週休2日制	完全週休2日制		完全週休2日 制より多い
				完全週休2日 制より少ない	完全週休 2日制	
平成19年	100.0	8.3	88.8	39.3	49.5	2.9
平成20年	100.0	9.0	87.9	39.6	48.4	3.1
平成21年	100.0	7.8	85.7	46.6	39.1	6.5
平成22年	100.0	9.1	87.0	49.3	37.7	3.9
平成23年	100.0	8.8	85.5	42.7	42.8	5.7
平成24年	100.0	6.5	88.7	44.2	44.5	4.8
＜平成24年 企業規模別＞						
1,000人以上	100.0	0.9	91.3	30.3	60.9	7.8
100～999人	100.0	3.7	89.7	43.0	46.7	6.6
300～999人	100.0	2.1	90.2	36.1	54.1	7.7
100～299人	100.0	4.2	89.5	45.1	44.4	6.3
30～99人	100.0	7.7	88.3	45.1	43.2	4.0
＜平成24年 産業別＞						
鉱業，採石業，砂利採取業	100.0	-	100.0	76.4	23.6	-
建設業	100.0	5.6	91.0	56.4	34.6	3.4
製造業	100.0	3.7	86.9	52.7	34.1	9.4
電気・ガス・熱供給・水道業	100.0	2.0	92.2	30.2	62.1	5.8
情報通信業	100.0	0.8	96.8	10.7	86.1	2.4
運輸業，郵便業	100.0	12.8	83.9	49.5	34.5	3.3
卸売業，小売業	100.0	7.9	88.4	42.3	46.1	3.7
金融業，保険業	100.0	-	99.5	7.6	91.9	0.5
不動産業，物品賃貸業	100.0	5.8	90.7	37.5	53.2	3.6
学術研究，専門・技術サービス業	100.0	-	99.3	26.4	72.8	0.7
宿泊業，飲食サービス業	100.0	6.5	91.5	46.0	45.5	1.9
生活関連サービス業，娯楽業	100.0	15.8	81.6	42.5	39.1	2.6
教育，学習支援業	100.0	2.9	94.0	54.0	39.9	3.1
医療，福祉	100.0	1.1	93.0	28.2	64.7	5.9
サービス業（他に分類されないもの）	100.0	7.1	90.1	35.5	54.6	2.8

（注）「主な週休制」とは、企業において最も多くの労働者に適用される週休制をいう。

「完全週休2日制より少ない」とは、月3回、隔週、月2回、月1回の週休2日制など。

「完全週休2日制より多い」とは、何らかの週休3日制など。

資料出所：厚生労働省「就労条件総合調査報告」

変形労働時間制の有無、種類別採用企業数割合（全国）

（単位：%）

年・企業規模・年	全企業	変形労働時間制の適用を受ける企業	変形労働時間制の種類			変形労働時間制の適用を受けない企業
			1年単位の変形労働時間制	1ヵ月単位の変形労働時間制	フレックスタイム制	
平成19年	100.0	55.9	38.4	13.6	6.2	44.1
平成20年	100.0	52.9	35.8	14.4	4.9	47.1
平成21年	100.0	54.2	35.6	15.5	6.1	45.8
平成22年	100.0	55.5	37.0	15.3	5.9	44.5
平成23年	100.0	53.9	36.9	14.1	5.9	46.1
平成24年	100.0	51.3	33.3	15.8	5.2	48.7
＜平成24年 企業規模別＞						
1,000人以上	100.0	71.4	22.7	41.1	25.9	28.6
100～999人	100.0	60.5	36.1	21.3	9.7	39.5
300～999人	100.0	69.1	32.6	31.9	15.8	30.9
100～299人	100.0	57.8	37.2	18.0	7.8	42.2
30～99人	100.0	47.4	32.6	13.0	2.9	52.6
＜平成24年 産業別＞						
鉱業，採石業，砂利採取業	100.0	74.9	66.9	10.8	1.5	25.1
建設業	100.0	54.0	48.6	6.6	0.6	46.0
製造業	100.0	61.7	48.4	10.1	7.7	38.3
電気・ガス・熱供給・水道業	100.0	63.7	24.5	39.6	13.0	36.3
情報通信業	100.0	34.1	7.9	8.6	18.8	65.9
運輸業，郵便業	100.0	56.5	41.1	16.6	2.1	43.5
卸売業，小売業	100.0	49.4	28.7	19.2	4.0	50.6
金融業，保険業	100.0	17.7	4.6	6.2	8.4	82.3
不動産業，物品賃貸業	100.0	41.4	21.8	18.9	5.2	58.6
学術研究，専門・技術サービス業	100.0	34.8	15.3	9.8	10.5	65.2
宿泊業，飲食サービス業	100.0	44.9	15.5	28.0	1.8	55.1
生活関連サービス業，娯楽業	100.0	49.1	29.6	19.6	2.1	50.9
教育，学習支援業	100.0	57.8	41.8	10.9	5.2	42.2
医療，福祉	100.0	51.3	12.8	36.5	2.8	48.7
サービス業（他に分類されないもの）	100.0	40.7	21.2	19.0	4.4	59.3

（注）「変形労働時間制を採用している企業」には、「1週間単位の非定型的変形労働時間制」を含む。

資料出所：厚生労働省「就労条件総合調査報告」

みなし労働時間制の有無、種類別企業数割合（全国）

（単位：％）

年・企業規模・産業	全企業	みなし労働時間制を採用している企業	みなし労働時間制の種類（複数回答）			みなし労働時間制を採用していない企業
			事業場外労働のみなし労働時間制	専門業務型裁量労働制	企画業務型裁量労働制	
平成19年	100.0	10.6	8.8	2.9	1.1	89.4
平成20年	100.0	10.5	8.8	2.2	0.9	89.5
平成21年	100.0	8.9	7.5	2.1	1.0	91.1
平成22年	100.0	11.2	9.1	2.5	0.8	88.8
平成23年	100.0	11.2	9.3	2.2	0.7	88.8
平成24年	100.0	11.9	10.4	2.3	0.7	88.1
＜平成24年 企業規模別＞						
1,000人以上	100.0	23.8	17.1	7.7	4.6	76.2
100～999人	100.0	16.7	14.5	3.6	0.9	83.3
300～999人	100.0	22.0	19.0	4.8	1.3	78.0
100～299人	100.0	15.0	13.1	3.2	0.8	85.0
30～99人	100.0	9.8	8.7	1.7	0.5	90.2
＜平成24年 産業別＞						
鉱業，採石業，砂利採取業	100.0	4.2	3.5	-	0.8	95.8
建設業	100.0	10.5	8.3	3.2	1.1	89.5
製造業	100.0	12.5	12.1	1.8	0.7	87.5
電気・ガス・熱供給・水道業	100.0	2.5	1.6	0.9	0.4	97.5
情報通信業	100.0	25.0	13.4	14.2	0.9	75.0
運輸業，郵便業	100.0	7.1	6.3	0.8	0.0	92.9
卸売業，小売業	100.0	15.2	14.3	1.8	1.1	84.8
金融業，保険業	100.0	20.8	16.1	2.5	3.8	79.2
不動産業，物品賃貸業	100.0	17.5	16.7	0.2	0.9	82.5
学術研究，専門・技術サービス業	100.0	19.3	10.9	9.1	2.5	80.7
宿泊業，飲食サービス業	100.0	4.8	4.7	0.0	0.1	95.2
生活関連サービス業，娯楽業	100.0	6.4	6.3	0.0	0.0	93.6
教育，学習支援業	100.0	8.2	7.6	1.2	0.5	91.8
医療，福祉	100.0	3.9	3.7	0.2	0.1	96.1
サービス業（他に分類されないもの）	100.0	9.6	7.4	2.9	0.1	90.4

資料出所：厚生労働省「就労条件総合調査報告」

年間休日総数階級別企業数割合、1企業平均年間休日総数 及び適用労働者1人平均年間休日総数（全国）

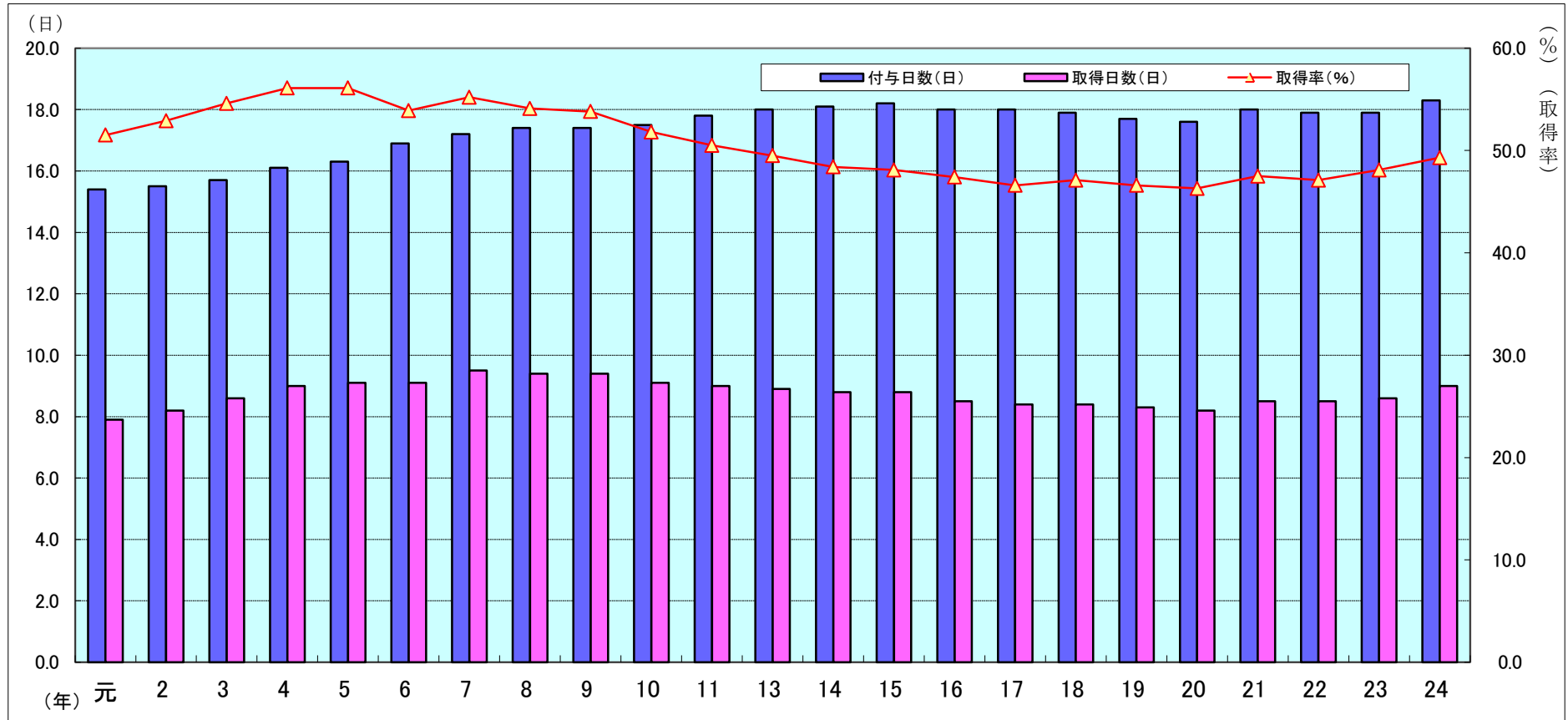
(単位:%)

年・企業規模・産業	全企業	69日 以下	70～ 79日	80～ 89日	90～ 99日	100～ 109日	110～ 119日	120～ 129日	130日 以上	1企業 平均年間 休日総数 (日)	適用労働者 1人平均 年間休日 総数(日)
平成 1 9 年	100.0	3.3	4.4	8.1	13.5	26.4	22.8	20.8	0.7	105.4	112.9
平成 2 0 年	100.0	3.0	4.0	9.2	13.7	28.3	17.4	23.1	1.2	105.5	112.3
平成 2 1 年	100.0	3.6	4.0	8.7	11.3	30.6	15.1	24.8	1.9	105.6	112.6
平成 2 2 年	100.0	3.1	4.3	7.5	11.4	31.8	14.9	24.1	2.9	106.4	113.4
平成 2 3 年	100.0	2.4	3.9	8.1	10.6	35.0	14.6	23.9	1.5	106.1	113.0
平成 2 4 年	100.0	2.6	3.7	6.2	8.6	36.1	16.8	24.7	1.2	106.9	113.5
＜平成24年企業規模別＞											
1,000人以上	100.0	0.4	1.7	1.1	3.7	25.7	20.3	46.5	0.7	114.3	118.5
100～999人	100.0	0.8	2.7	4.2	5.8	31.5	20.0	34.1	0.9	110.6	113.1
300～999人	100.0	0.1	2.3	2.8	3.7	28.3	19.5	41.9	1.5	113.1	115.0
100～299人	100.0	1.0	2.9	4.7	6.4	32.5	20.1	31.7	0.7	109.8	111.4
30～99人	100.0	3.3	4.1	7.1	9.8	38.1	15.6	20.7	1.4	105.4	106.8
＜平成24年産業別＞											
鉱業，採石業，砂利採取業	100.0	-	2.9	17.4	8.7	44.7	9.1	17.1	-	104.2	108.5
建設業	100.0	0.8	3.2	12.1	13.7	34.6	9.6	24.8	1.1	105.7	113.7
製造業	100.0	1.0	0.3	3.2	8.8	34.1	26.5	24.3	1.8	110.4	116.6
電気・ガス・熱供給・水道業	100.0	-	-	-	3.5	17.2	19.6	58.6	1.2	117.4	121.9
情報通信業	100.0	-	-	0.8	2.7	9.7	10.5	75.4	0.8	119.6	121.2
運輸業，郵便業	100.0	3.6	8.4	12.6	9.9	38.0	9.4	16.2	2.0	101.8	107.4
卸売業，小売業	100.0	4.3	3.4	5.3	8.2	41.2	16.6	19.9	1.0	105.2	111.2
金融業，保険業	100.0	-	0.8	-	-	6.7	10.5	81.4	0.6	119.6	120.7
不動産業，物品賃貸業	100.0	1.9	3.5	6.5	12.3	26.9	18.4	28.7	1.9	108.2	110.9
学術研究，専門・技術サービス業	100.0	-	0.2	2.8	5.1	15.1	16.9	59.0	0.9	116.8	120.1
宿泊業，飲食サービス業	100.0	5.7	10.0	10.6	10.2	47.5	7.8	7.1	1.1	98.1	100.4
生活関連サービス業，娯楽業	100.0	3.8	10.3	11.8	12.3	46.0	5.9	9.8	0.0	98.8	101.3
教育，学習支援業	100.0	1.1	2.2	9.1	12.8	44.1	14.3	13.9	2.5	105.4	109.1
医療，福祉	100.0	1.0	0.2	2.1	5.1	54.6	19.4	16.4	1.2	108.8	108.5
サービス業 (他に分類されないもの)	100.0	3.2	4.6	2.9	4.2	31.0	19.6	34.4	-	109.0	112.2

- (注) 1. 「1企業平均年間休日総数」は、企業において最も多くの労働者に適用される年間休日総数についての割合である。
2. 「適用労働者1人平均年間休日総数」は、企業において最も多くの労働者に適用される年間休日総数を、その適用される労働者数により加重平均したものである。

資料出所：厚生労働省「就労条件総合調査報告」

労働者 1 人平均年次有給休暇の取得状況（全国）



区分	平成																							
	元	2	3	4	5	6	7	8	9	10	11	13	14	15	16	17	18	19	20	21	22	23	24	
付与日数(日)	15.4	15.5	15.7	16.1	16.3	16.9	17.2	17.4	17.4	17.5	17.8	18.0	18.1	18.2	18.0	18.0	17.9	17.7	17.6	18.0	17.9	17.9	18.3	
取得日数(日)	7.9	8.2	8.6	9.0	9.1	9.1	9.5	9.4	9.4	9.1	9.0	8.9	8.8	8.8	8.5	8.4	8.4	8.3	8.2	8.5	8.5	8.6	9.0	
取得率(%)	51.5	52.9	54.6	56.1	56.1	53.9	55.2	54.1	53.8	51.8	50.5	49.5	48.4	48.1	47.4	46.6	47.1	46.6	46.3	47.5	47.1	48.1	49.3	

(注) この調査は、平成12年度より、調査対象期日を12月末日現在から翌1月1日現在に変更して、名称を「平成13年就労条件総合調査」に変更し、「平成11年賃金労働時間制度等総合調査」の次回分として継続している。

資料出所：厚生労働省「就労条件総合調査報告」（平成11年以前は旧労働省「賃金労働時間制度等総合調査報告」）

労働者1人平均年次有給休暇の取得状況 (全国)

(単位:%)

年・企業規模・産業	平均付与日数 (日)	平均取得日数 (日)	平均取得率 (%)
< 年 別 >			
平成22年	17.9	8.5	47.1
平成23年	17.9	8.6	48.1
平成24年	18.3	9.0	49.3
<平成24年 企業規模別>			
1,000人以上	19.3	10.9	56.5
100～999人	18.0	8.2	45.5
300～999人	18.3	8.6	47.1
100～299人	17.6	7.7	44.0
30～99人	17.1	7.2	42.2
<平成24年 産業別>			
鉱業, 採石業, 砂利採取業	18.4	10.4	56.7
建設業	18.3	6.9	37.7
製造業	19.0	10.3	54.2
電気・ガス・熱供給・水道業	19.6	14.4	73.6
情報通信業	18.8	11.4	60.9
運輸業, 郵便業	18.1	10.3	56.7
卸売業, 小売業	17.9	6.4	35.8
金融業, 保険業	19.8	9.6	48.4
不動産業, 物品賃貸業	17.6	7.4	42.2
学術研究, 専門・技術サービス業	18.6	9.4	50.5
宿泊業, 飲食サービス業	16.3	6.1	37.4
生活関連サービス業, 娯楽業	16.4	7.0	42.9
教育, 学習支援業	16.9	6.8	40.0
医療, 福祉	15.0	7.1	47.5
サービス業 (他に分類されないもの)	16.9	8.5	50.3

- (注) 1. 「付与日数」には、繰越日数を含まない。
 2. 「取得日数」は、1年間に実際に取得した日数である。
 3. 「取得率」は、(取得日数計/付与日数計)×100(%)である。

資料出所 : 厚生労働省「就労条件総合調査報告」

特別休暇制度の有無、種類別企業数割合（全国）

（単位：%）

年・企業規模・産業	全企業	右記の特別休暇制度のある企業	（複数回答）							左記の特別休暇制度がない企業
			夏期休暇	病気休暇	リフレッシュ休暇	ボランティア休暇	教育訓練休暇	その他1週間以上の休暇		
平成15年	100.0	59.3	44.3	19.1	13.4	2.4	4.1	9.6	40.7	
平成16年	100.0	57.6	42.5	21.2	11.2	2.2	5.1	10.5	42.4	
平成17年	100.0	61.0	45.1	22.1	13.9	2.6	4.8	10.4	39.0	
平成19年	100.0	63.5	48.7	22.8	12.4	2.8	5.2	14.9	36.5	
平成24年	100.0	57.5	43.5	21.8	10.9	2.5	3.1	9.7	42.5	
〈平成24年 企業規模別〉										
1,000人以上	100.0	71.2	44.8	31.8	40.8	23.4	4.6	20.8	28.8	
100～999人	100.0	60.9	42.1	22.9	19.4	4.8	2.5	12.2	39.1	
300～999人	100.0	66.7	42.2	26.4	29.5	8.9	2.3	15.3	33.3	
100～299人	100.0	59.1	42.0	21.9	16.3	3.6	2.6	11.2	40.9	
30～99人	100.0	55.8	44.0	21.1	6.9	1.1	3.2	8.4	44.2	
〈平成24年 産業別〉										
鉱業，採石業，砂利採取業	100.0	48.3	36.6	12.9	12.2	5.7	3.5	1.3	51.7	
建設業	100.0	59.7	47.1	21.7	7.0	1.8	6.6	7.5	40.3	
製造業	100.0	56.0	41.8	19.1	11.7	3.3	2.2	13.4	44.0	
電気・ガス・熱供給・水道業	100.0	80.3	55.0	25.6	33.9	15.9	11.4	18.3	19.7	
情報通信業	100.0	82.0	67.1	30.0	28.5	6.5	1.1	12.7	18.0	
運輸業，郵便業	100.0	55.1	42.1	25.7	5.2	1.4	4.1	6.3	44.9	
卸売業，小売業	100.0	57.8	45.8	20.3	11.4	1.3	1.7	8.2	42.2	
金融業，保険業	100.0	87.1	50.7	33.3	40.6	16.7	2.9	30.1	12.9	
不動産業，物品賃貸業	100.0	65.3	46.5	24.3	16.6	3.9	2.9	10.7	34.7	
学術研究，専門・技術サービス業	100.0	74.3	58.2	23.9	13.3	4.7	3.2	14.3	25.7	
宿泊業，飲食サービス業	100.0	45.9	30.6	27.5	5.7	1.3	4.0	6.5	54.1	
生活関連サービス業，娯楽業	100.0	50.6	32.8	17.6	11.5	1.3	1.7	8.5	49.4	
教育，学習支援業	100.0	55.4	48.2	17.4	10.1	1.9	1.5	9.6	44.6	
医療，福祉	100.0	55.5	39.8	20.8	8.9	3.1	9.1	8.0	44.5	
サービス業（他に分類されないもの）	100.0	54.6	42.2	22.7	7.9	2.5	4.8	6.8	45.4	

（注）：本調査は、平成18年以降は、本項目について、毎年の調査を行っていない。

資料出所：厚生労働省「就労条件総合調査報告」

特別休暇制度の種類、賃金の支給状況別企業数割合及び1企業平均1回当たり最高付与日数（全国）

特別休暇の種類 年・企業規模	夏季休暇					病気休暇					リフレッシュ休暇					ボランティア休暇					教育訓練休暇									
	採用企業		賃金の支給状況			1企業平均1回当たり最高付与日数	採用企業		賃金の支給状況			1企業平均1回当たり最高付与日数	採用企業		賃金の支給状況			1企業平均1回当たり最高付与日数	採用企業		賃金の支給状況			1企業平均1回当たり最高付与日数						
			全額	一部	無給				全額	一部	無給				全額	一部	無給				全額	一部	無給		全額	一部	無給			
平成15年	[44.3]	100.0	84.7	3.6	10.9	4.7	[19.1]	100.0	43.3	21.8	32.9	129.9	[13.4]	100.0	93.0	1.5	3.4	7.2	[2.4]	100.0	61.7	4.9	32.5	140.0	[4.1]	100.0	87.3	6.1	6.1	15.8
平成16年	[42.5]	100.0	80.3	6.5	12.4	4.6	[21.2]	100.0	51.7	18.7	29.2	131.5	[11.2]	100.0	95.3	2.0	1.5	7.7	[2.2]	100.0	72.5	10.4	16.1	70.9	[5.1]	100.0	77.0	13.2	7.8	16.8
平成17年	[45.1]	100.0	80.9	5.9	12.5	4.6	[22.1]	100.0	50.7	22.2	26.5	135.7	[13.9]	100.0	90.3	2.8	3.7	7.1	[2.6]	100.0	67.7	4.6	15.9	68.1	[4.8]	100.0	84.6	11.8	3.5	20.2
平成19年	[48.7]	100.0	83.9	3.7	12.0	4.8	[22.8]	100.0	47.4	21.5	31.1	155.2	[12.4]	100.0	96.5	1.8	1.6	7.4	[2.8]	100.0	69.4	7.7	22.9	62.6	[5.2]	100.0	89.5	3.9	6.6	19.2
平成24年	[43.5]	100.0	80.5	2.8	16.8	4.2	[21.8]	100.0	42.2	19.1	38.8	112.6	[10.9]	100.0	90.8	1.7	7.4	6.4	[2.5]	100.0	68.7	4.9	26.4	49.1	[3.1]	100.0	77.1	11.1	11.8	15.7
<平成24年企業規模別>																														
1,000人以上	[44.8]	100.0	87.7	1.2	11.1	4.6	[31.8]	100.0	57.4	14.7	27.9	208.3	[40.8]	100.0	90.8	2.6	6.6	8.6	[23.4]	100.0	78.7	5.0	16.3	72.7	[4.6]	100.0	81.5	3.3	15.3	48.8
100～999人	[42.1]	100.0	83.7	2.5	13.8	4.4	[22.9]	100.0	47.6	14.3	38.2	163.9	[19.4]	100.0	90.8	3.3	5.9	6.3	[4.8]	100.0	62.4	7.8	29.8	39.7	[2.5]	100.0	67.4	16.7	15.9	46.0
300～999人	[42.2]	100.0	85.4	1.6	13.1	4.3	[26.4]	100.0	47.0	15.6	37.4	193.0	[29.5]	100.0	89.1	3.3	7.6	7.0	[8.9]	100.0	63.6	3.2	33.2	28.2	[2.3]	100.0	60.3	-	39.7	93.2
100～299人	[42.0]	100.0	83.2	2.8	14.0	4.4	[21.9]	100.0	47.8	13.8	38.5	152.1	[16.3]	100.0	91.7	3.4	4.9	6.0	[3.6]	100.0	61.5	11.3	27.2	49.1	[2.6]	100.0	69.3	21.4	9.4	35.2
30～99人	[44.0]	100.0	79.1	2.9	18.0	4.2	[21.1]	100.0	39.4	21.1	39.5	80.8	[6.9]	100.0	90.8	-	9.2	6.0	[1.1]	100.0	72.5	-	27.5	44.4	[3.2]	100.0	79.7	9.8	10.5	4.8
<平成24年産業別>																														
鉱業、採石業、砂利採取業	[36.6]	100.0	58.3	11.9	29.8	3.8	[12.9]	100.0	49.5	-	50.5	96.3	[12.2]	100.0	100.0	-	-	3.8	[5.7]	100.0	62.1	-	37.9	16.2	[3.5]	100.0	100.0	-	-	15.6
建設業	[47.1]	100.0	74.9	5.1	20.0	3.8	[21.7]	100.0	52.5	16.2	31.3	83.4	[7.0]	100.0	96.7	2.2	1.1	6.8	[1.8]	100.0	73.2	3.0	23.8	8.9	[6.6]	100.0	100.0	-	-	5.6
製造業	[41.8]	100.0	74.1	1.3	24.6	4.5	[19.1]	100.0	44.9	18.1	37.0	139.6	[11.7]	100.0	92.1	1.8	6.1	6.2	[3.3]	100.0	65.6	9.2	25.2	56.9	[2.2]	100.0	68.6	0.2	31.2	8.9
電気・ガス・熱供給・水道業	[55.0]	100.0	95.8	-	4.2	2.9	[25.6]	100.0	73.5	9.5	17.0	94.5	[33.9]	100.0	93.0	2.4	4.7	7.1	[15.9]	100.0	89.8	2.6	7.6	36.8	[11.4]	100.0	67.2	17.3	15.6	5.6
情報通信業	[67.1]	100.0	94.1	-	5.9	3.7	[30.0]	100.0	40.3	6.2	53.5	203.0	[28.5]	100.0	93.3	3.7	3.0	9.3	[6.5]	100.0	86.8	2.9	10.3	38.6	[1.1]	100.0	97.2	-	2.8	99.3
運輸業、郵便業	[42.1]	100.0	64.9	5.3	29.8	4.5	[25.7]	100.0	21.4	26.5	52.1	105.7	[5.2]	100.0	90.1	-	9.9	5.0	[1.4]	100.0	22.5	20.1	57.4	12.6	[4.1]	100.0	70.6	27.4	2.1	46.6
卸売業、小売業	[45.8]	100.0	89.7	1.9	8.4	4.2	[20.3]	100.0	42.0	25.0	33.1	111.2	[11.4]	100.0	85.6	1.5	12.9	5.6	[1.3]	100.0	93.2	-	6.8	10.5	[1.7]	100.0	96.5	0.5	3.0	6.4
金融業、保険業	[50.7]	100.0	97.9	-	2.1	4.9	[33.3]	100.0	60.7	21.8	17.5	170.9	[40.6]	100.0	92.4	1.0	6.6	6.6	[16.7]	100.0	80.4	2.4	17.2	50.6	[2.9]	100.0	43.7	-	56.3	34.0
不動産業、物品賃貸業	[46.5]	100.0	83.6	1.6	14.8	4.4	[24.3]	100.0	50.4	14.6	35.0	172.4	[16.6]	100.0	97.1	1.2	1.7	7.7	[3.9]	100.0	76.3	-	23.7	45.2	[2.9]	100.0	94.4	-	5.6	5.0
学術研究、専門・技術サービス業	[58.2]	100.0	89.0	2.0	9.0	3.6	[23.9]	100.0	43.7	21.0	35.3	114.0	[13.3]	100.0	92.6	-	7.4	7.0	[4.7]	100.0	74.5	-	25.5	98.4	[3.2]	100.0	95.1	-	4.9	44.0
宿泊業、飲食サービス業	[30.6]	100.0	91.6	8.0	0.5	5.4	[27.5]	100.0	56.1	20.0	23.9	58.3	[5.7]	100.0	94.7	1.4	3.9	5.9	[1.3]	100.0	3.6	-	96.4	26.6	[4.0]	100.0	64.5	-	35.5	14.6
生活関連サービス業、娯楽業	[32.8]	100.0	79.3	7.8	13.0	3.7	[17.6]	100.0	46.2	11.7	42.1	125.0	[11.5]	100.0	93.7	-	6.3	5.5	[1.3]	100.0	49.6	-	50.4	58.0	[1.7]	100.0	51.7	48.3	-	2.9
教育、学習支援業	[48.2]	100.0	77.2	2.0	20.8	5.1	[17.4]	100.0	23.2	19.0	57.8	92.7	[10.1]	100.0	87.3	2.0	10.7	5.6	[1.9]	100.0	30.1	-	69.9	220.7	[1.5]	100.0	25.7	-	74.3	2.0
医療、福祉	[39.8]	100.0	78.2	2.4	19.4	3.0	[20.8]	100.0	30.7	9.6	59.8	46.5	[8.9]	100.0	85.0	-	15.0	5.0	[3.1]	100.0	64.3	-	35.7	15.9	[9.1]	100.0	76.6	23.4	-	4.2
サービス業 (他に分類されないもの)	[42.2]	100.0	74.1	2.4	23.5	3.7	[22.7]	100.0	37.2	14.7	48.1	57.4	[7.9]	100.0	88.2	3.7	8.1	5.9	[2.5]	100.0	78.0	-	22.0	71.3	[4.8]	100.0	60.2	33.8	6.0	3.8

(注) 1. 「1企業平均1回当たり最高付与日数」は、各企業の休暇制度で定められている最高付与日数である。
 2. []内の数値は、全企業に対する割合である。
 3. 平成18年以降は、本項目について、毎年の調査を行っていない。

1か月60時間を超える時間外労働に係る割増賃金率の定め、 代替休暇制度別企業数割合（全国）

（単位：％）

年・企業規模・産業	時間外労働の割増賃金率を定めている企業		1か月60時間を超える時間外労働に係る割増賃金率の定め							定めていない
			定めている		1か月60時間を超える時間外労働に係る割増賃金率		代替休暇制度			
					25～49%	50%以上	制度あり	制度なし		
平成23年	[92.6]	100.0	[24.5]	(100.0)	(31.6)	(68.4)	(22.9)	(77.1)	75.5	
平成24年	[92.6]	100.0	[23.4]	(100.0)	(35.7)	(64.1)	(27.8)	(72.2)	76.6	
〈平成24年企業規模別〉										
1,000人以上	[99.3]	100.0	[86.2]	(100.0)	(6.8)	(93.1)	(15.4)	(84.6)	13.8	
100～999人	[97.3]	100.0	[37.8]	(100.0)	(25.9)	(73.7)	(22.4)	(77.6)	62.2	
300～999人	[98.8]	100.0	[60.0]	(100.0)	(19.0)	(81.0)	(23.2)	(76.8)	40.0	
100～299人	[96.9]	100.0	[30.8]	(100.0)	(30.0)	(69.2)	(21.9)	(78.1)	69.2	
30～99人	[90.6]	100.0	[15.7]	(100.0)	(50.1)	(49.9)	(35.1)	(64.9)	84.3	
〈平成24年産業別〉										
鉱業、採石業、砂利採取業	[97.8]	100.0	[14.7]	(100.0)	(50.9)	(49.1)	(24.2)	(75.8)	85.3	
建設業	[94.0]	100.0	[18.5]	(100.0)	(41.3)	(58.6)	(32.3)	(67.7)	81.5	
製造業	[97.8]	100.0	[24.9]	(100.0)	(41.5)	(58.5)	(35.8)	(64.2)	75.1	
電気・ガス・熱供給・水道業	[97.7]	100.0	[44.6]	(100.0)	(8.6)	(91.4)	(21.4)	(78.6)	55.4	
情報通信業	[93.9]	100.0	[49.1]	(100.0)	(36.3)	(63.7)	(31.8)	(68.2)	50.9	
運輸業、郵便業	[91.2]	100.0	[16.5]	(100.0)	(37.5)	(62.5)	(19.9)	(80.1)	83.5	
卸売業、小売業	[91.7]	100.0	[22.2]	(100.0)	(32.5)	(67.5)	(21.3)	(78.7)	77.8	
金融業、保険業	[99.2]	100.0	[44.4]	(100.0)	(5.8)	(94.2)	(16.0)	(84.0)	55.6	
不動産業、物品賃貸業	[89.1]	100.0	[30.6]	(100.0)	(22.1)	(77.9)	(35.7)	(64.3)	69.4	
学術研究、専門・技術サービス業	[93.3]	100.0	[33.7]	(100.0)	(33.2)	(66.8)	(27.7)	(72.3)	66.3	
宿泊業、飲食サービス業	[81.7]	100.0	[19.6]	(100.0)	(31.7)	(68.3)	(23.1)	(76.9)	80.4	
生活関連サービス業、娯楽業	[87.3]	100.0	[18.5]	(100.0)	(28.7)	(68.9)	(21.3)	(78.7)	81.5	
教育、学習支援業	[81.2]	100.0	[15.5]	(100.0)	(45.5)	(54.5)	(17.0)	(83.0)	84.5	
医療、福祉	[90.2]	100.0	[11.6]	(100.0)	(33.0)	(67.0)	(35.2)	(64.8)	88.4	
サービス業 (他に分類されないもの)	[92.9]	100.0	[22.8]	(100.0)	(33.8)	(64.8)	(20.5)	(79.5)	77.2	

(注)1 []内の数値は、全企業のうち、時間外労働の割増賃金率を定めている企業数割合である。

2 ()内の数値は、1か月60時間を超える時間外労働に係る割増賃金率を「定めている」企業を100とした割合である。

資料出所：厚生労働省「就労条件総合調査報告」

育児休業取得状況（岡山）

（単位：％）

資料 No. 50 (1)

企業規模・産業	育児休業制度利用者状況						育児休業終了後の復職状況			
	配偶者が出産した男性労働者数			出産した女性労働者数			男 性		女 性	
		育児休業 開始者数	代替要員採用		育児休業 開始者数	代替要員採用	復職者	復職予定 であったが 退職した者	復職者	復職予定 であったが 退職した者
<平成24年企業規模別>										
1,000人以上	44.1	4.0	0.0	55.9	83.5	33.8	100.0	0.0	93.7	6.3
500～999人	56.0	9.1	0.0	44.0	90.8	9.0	100.0	0.0	93.2	6.8
300～499人	54.7	4.4	12.5	45.3	83.3	31.2	66.7	33.3	93.8	6.2
100～299人	42.0	1.9	40.0	58.0	88.2	25.6	100.0	0.0	92.6	7.4
50～99人	46.3	0.0	0.0	53.7	82.6	23.3	0.0	0.0	85.7	14.3
30～49人	53.0	0.0	0.0	47.0	79.5	32.3	0.0	0.0	96.8	3.2
5～29人	41.7	0.0	0.0	58.3	71.4	50.0	0.0	0.0	100.0	0.0
<平成24年産業別>										
鉱業,採石業,砂利採取業	0.0	0.0	0.0	20.0	100.0	0.0	0.0	0.0	100.0	0.0
建設業	85.3	0.0	0.0	14.7	90.9	30.0	0.0	0.0	90.0	10.0
製造業	67.7	8.0	2.8	32.3	86.4	19.5	100.0	0.0	92.6	7.4
電気・ガス・熱供給・水道業	43.3	0.0	0.0	56.7	93.1	58.2	0.0	0.0	93.5	6.5
情報通信業	82.5	0.0	0.0	17.5	100.0	28.6	0.0	0.0	100.0	0.0
運輸業,郵便業	73.4	2.2	0.0	26.6	100.0	15.2	100.0	0.0	90.9	9.1
卸売・小売業	39.8	0.9	0.0	60.2	76.6	20.6	0.0	0.0	94.0	6.0
金融・保険業	0.0	0.0	0.0	60.7	94.1	0.0	0.0	0.0	100.0	0.0
不動産業,物品賃貸業	0.0	0.0	0.0	0.0	0.0	0.0	0.0	0.0	0.0	0.0
宿泊業,飲食サービス業	0.0	0.0	0.0	47.6	60.0	0.0	0.0	0.0	100.0	0.0
教育,学習支援業	26.1	3.8	22.2	73.9	85.4	25.9	0.0	0.0	100.0	0.0
医療,福祉	59.7	0.0	0.0	40.3	86.2	60.0	66.7	33.3	92.5	7.5
複合サービス事業	51.3	0.0	0.0	48.7	94.7	5.6	0.0	0.0	100.0	0.0
サービス業 (他に分類されないもの)	57.3	4.7	0.0	42.7	93.8	40.0	100.0	0.0	85.2	14.8
計	47.7	4.3	6.0	52.3	85.6	26.2	95.7	4.3	92.8	7.2

（注）本調査は、毎年調査を行っていない。

資料出所：岡山県産業労働部 労働雇用政策課「平成24年度仕事と家庭の両立支援に関する調査結果報告書（育児・介護休業制度、女性雇用管理等実態調査）」より作成。

育児休業取得者（女性）の休業利用期間（岡山）

（単位：％）

資料 No. 50 (2)

企業規模・産業	1ヶ月未満	1ヶ月～ 3ヶ月未満	3ヶ月～ 6ヶ月未満	6ヶ月～ 12ヶ月未満	12ヶ月～ 24ヶ月未満	24ヶ月～ 36ヶ月未満	36ヶ月以上	計
<平成24年企業規模別>								
1,000人以上	0.0	2.0	3.6	71.6	22.3	0.5	0.0	100.0
500～999人	0.0	1.4	15.5	62.0	13.4	0.0	7.7	100.0
300～499人	1.1	3.2	3.2	65.3	26.3	1.1	0.0	100.0
100～299人	2.5	4.6	11.8	62.9	14.8	3.0	0.4	100.0
50～99人	1.7	5.1	6.8	57.6	22.0	5.1	1.7	100.0
30～49人	6.7	0.0	3.3	50.0	33.3	6.7	0.0	100.0
5～29人	0.0	14.3	7.1	35.7	42.9	0.0	0.0	100.0
<平成24年産業別>								
鉱業,採石業,砂利採取業	0.0	100.0	0.0	0.0	0.0	0.0	0.0	100.0
建設業	7.7	7.7	0.0	61.5	7.7	15.4	0.0	100.0
製造業	1.6	2.4	3.2	52.8	28.0	3.2	8.8	100.0
電気・ガス・熱供給・水道業	3.6	0.0	3.6	10.9	81.8	0.0	0.0	100.0
情報通信業	0.0	0.0	11.1	11.1	66.7	0.0	11.1	100.0
運輸業,郵便業	0.0	4.3	0.0	73.9	21.7	0.0	0.0	100.0
卸売・小売業	2.5	1.3	3.8	75.0	15.0	2.5	0.0	100.0
金融・保険業	0.0	0.0	0.0	80.0	20.0	0.0	0.0	100.0
不動産業,物品賃貸業	0.0	0.0	0.0	0.0	0.0	0.0	0.0	0.0
宿泊業,飲食サービス業	0.0	0.0	16.7	33.3	50.0	0.0	0.0	100.0
教育,学習支援業	10.0	0.0	20.0	50.0	20.0	0.0	0.0	100.0
医療,福祉	0.2	4.3	12.6	71.7	9.5	1.4	0.2	100.0
複合サービス事業	0.0	0.0	0.0	75.0	25.0	0.0	0.0	100.0
サービス業 (他に分類されないもの)	4.5	0.0	0.0	90.9	4.5	0.0	0.0	100.0
計	1.3	3.2	8.5	63.8	19.6	1.8	1.7	100.0

（注）本調査は、毎年調査を行っていない。

資料出所：岡山県産業労働部 労働雇用政策課「平成24年度仕事と家庭の両立支援に関する調査結果報告書（育児・介護休業制度、女性雇用管理等実態調査）」より作成。

育児のための勤務時間短縮等の制度導入状況（岡山）

複数回答(単位:%)

資料 No. 50 (3)

企業規模・産業	勤務時間短縮等の措置導入						
	短時間勤務制度	フレックスタイム制	始業・終業時刻の繰上げ・繰下げ	所定外労働の免除	事業所内託児施設	育児に要する経費の援助措置	
<平成24年企業規模別>							
1,000人以上	90.5	91.2	16.7	57.9	73.7	4.4	14.1
500～999人	96.0	97.3	15.3	32.9	76.7	8.1	11.1
300～499人	90.2	85.2	10.3	48.3	76.7	11.5	10.2
100～299人	92.9	85.5	13.1	46.8	76.4	8.8	3.0
50～99人	83.3	78.1	18.2	41.5	68.9	2.4	3.1
30～49人	77.6	68.0	15.1	37.4	57.3	5.4	1.4
5～29人	75.0	68.6	19.4	54.3	70.6	13.9	2.8
<平成24年産業別>							
鉱業,採石業,砂利採取業	66.7	33.3	0.0	33.3	66.7	0.0	0.0
建設業	87.8	89.4	11.9	54.3	78.3	0.0	6.7
製造業	89.1	83.1	15.3	42.3	76.2	4.0	4.5
電気・ガス・熱供給・水道業	93.1	89.7	10.7	51.7	75.9	3.6	39.3
情報通信業	100.0	91.7	41.7	41.7	83.3	8.3	0.0
運輸業,郵便業	81.3	78.8	12.7	40.5	67.1	1.3	3.8
卸売・小売業	82.5	78.0	16.6	47.3	62.3	2.7	2.7
金融・保険業	86.7	86.7	20.0	60.0	50.0	0.0	13.3
不動産業,物品賃貸業	100.0	100.0	0.0	0.0	100.0	0.0	0.0
宿泊業,飲食サービス業	66.7	53.3	0.0	20.0	53.3	0.0	0.0
教育,学習支援業	92.3	88.5	23.1	46.2	65.4	7.7	3.8
医療,福祉	90.8	83.8	15.6	44.2	75.2	22.9	8.4
複合サービス事業	90.9	90.9	0.0	63.6	72.7	0.0	0.0
サービス業 (他に分類されないもの)	85.2	79.6	18.5	48.1	63.0	0.0	0.0
計	87.1	82.0	15.4	45.0	70.7	6.6	5.8

(注) 本調査は、毎年調査を行っていない。

資料出所：岡山県産業労働部 労働雇用政策課「平成24年度仕事と家庭の両立支援に関する調査結果報告書（育児・介護休業制度、女性雇用管理等実態調査）」より作成。

介護休業取得状況（岡山）

（単位：％）

資料 No. 51 (1)

企業規模・産業	介護休業制度 取得者あり	介護休業制度の取得者（性別）		介護休業終了後に復職（性別）		復職予定であったが退職（性別）	
		女性	男性	女性	男性	女性	男性
<平成24年企業規模別>							
1,000人以上	10.8	81.0	19.0	93.8	100.0	6.3	0.0
500～999人	3.3	50.0	50.0	100.0	100.0	0.0	0.0
300～499人	14.8	88.9	11.1	87.5	100.0	12.5	0.0
100～299人	3.5	50.0	50.0	100.0	66.7	0.0	33.3
50～99人	3.4	100.0	0.0	100.0	0.0	0.0	0.0
30～49人	0.0	0.0	0.0	0.0	0.0	0.0	0.0
5～29人	0.0	0.0	0.0	0.0	0.0	0.0	0.0
<平成24年産業別>							
鉱業,採石業,砂利採取業	0.0	0.0	0.0	0.0	0.0	0.0	0.0
建設業	0.0	0.0	0.0	0.0	0.0	0.0	0.0
製造業	2.5	60.0	40.0	66.7	50.0	33.3	50.0
電気・ガス・熱供給・水道業	15.0	75.0	25.0	100.0	100.0	0.0	0.0
情報通信業	0.0	0.0	0.0	0.0	0.0	0.0	0.0
運輸業,郵便業	3.6	0.0	100.0	0.0	100.0	0.0	0.0
卸売・小売業	5.5	68.8	31.3	100.0	100.0	0.0	0.0
金融・保険業	0.0	0.0	0.0	0.0	0.0	0.0	0.0
不動産業,物品賃貸業	0.0	0.0	0.0	0.0	0.0	0.0	0.0
宿泊業,飲食サービス業	11.1	100.0	0.0	100.0	0.0	0.0	0.0
教育,学習支援業	0.0	0.0	0.0	0.0	0.0	0.0	0.0
医療,福祉	9.3	93.8	6.3	93.3	100.0	6.7	0.0
複合サービス事業	0.0	0.0	0.0	0.0	0.0	0.0	0.0
サービス業 (他に分類されないもの)	2.4	100.0	0.0	0.0	0.0	0.0	0.0
計	4.7	77.8	22.2	93.8	88.9	6.3	11.1

（注）本調査は、毎年調査を行っていない。

資料出所：岡山県産業労働部 労働雇用政策課「平成24年度仕事と家庭の両立支援に関する調査結果報告書（育児・介護休業制度、女性雇用管理等実態調査）」より作成。

介護休業取得者の休業利用期間（岡山）

（単位：％）

資料 No. 5 1 (2)

企業規模・産業	1週間未満	1週間～2週間未満	2週間～1ヶ月未満	1ヶ月～3ヶ月未満	3ヶ月～1年未満	1年以上	計
<平成24年企業規模別>							
1,000人以上	0.0	5.3	10.5	73.7	10.5	0.0	100.0
500～999人	0.0	50.0	0.0	50.0	0.0	0.0	100.0
300～499人	0.0	0.0	0.0	75.0	25.0	0.0	100.0
100～299人	57.1	0.0	0.0	42.9	0.0	0.0	100.0
50～99人	0.0	0.0	0.0	100.0	0.0	0.0	100.0
30～49人	0.0	0.0	0.0	0.0	0.0	0.0	0.0
5～29人	0.0	0.0	0.0	0.0	0.0	0.0	0.0
<平成24年産業別>							
鉱業,採石業,砂利採取業	0.0	0.0	0.0	0.0	0.0	0.0	0.0
建設業	0.0	0.0	0.0	0.0	0.0	0.0	0.0
製造業	0.0	25.0	0.0	75.0	0.0	0.0	100.0
電気・ガス・熱供給・水道業	0.0	0.0	0.0	100.0	0.0	0.0	100.0
情報通信業	0.0	0.0	0.0	0.0	0.0	0.0	0.0
運輸業,郵便業	0.0	0.0	0.0	100.0	0.0	0.0	100.0
卸売・小売業	21.4	0.0	7.1	71.4	0.0	0.0	100.0
金融・保険業	0.0	0.0	0.0	0.0	0.0	0.0	0.0
不動産業,物品賃貸業	0.0	0.0	0.0	0.0	0.0	0.0	0.0
宿泊業,飲食サービス業	0.0	0.0	0.0	0.0	100.0	0.0	100.0
教育,学習支援業	0.0	0.0	0.0	0.0	0.0	0.0	0.0
医療,福祉	7.1	7.1	7.1	57.1	21.4	0.0	100.0
複合サービス事業	0.0	0.0	0.0	0.0	0.0	0.0	0.0
サービス業 (他に分類されないもの)	0.0	0.0	0.0	0.0	0.0	0.0	0.0
計	10.5	5.3	5.3	68.4	10.5	0.0	100.0

（注）本調査は、毎年調査を行っていない。

資料出所：岡山県産業労働部 労働雇用政策課「平成24年度仕事と家庭の両立支援に関する調査結果報告書（育児・介護休業制度、女性雇用管理等実態調査）」より作成。

介護のための勤務時間短縮等の制度導入状況（岡山）

複数回答(単位:%)

資料 No. 51 (3)

企業規模・産業	勤務時間短縮等の措置導入					
	短時間勤務制度	フレックス タイム制	始業・終業時刻の 繰上げ・繰下げ	所定外労働の 免除	介護に要する経費 の援助措置	
<平成24年企業規模別>						
1,000人以上	89.1	86.1	15.3	41.7	54.6	9.8
500～999人	90.5	86.1	15.3	32.4	53.5	8.2
300～499人	87.5	87.5	14.5	48.4	58.1	6.5
100～299人	89.1	81.3	12.0	38.7	60.0	1.6
50～99人	84.6	79.5	12.1	39.2	50.6	1.2
30～49人	74.3	69.8	9.7	31.6	41.8	2.2
5～29人	72.7	63.6	15.6	50.0	62.5	3.2
<平成24年産業別>						
鉱業,採石業,砂利採取業	0.0	0.0	0.0	0.0	0.0	0.0
建設業	81.3	77.1	4.4	39.1	42.2	4.4
製造業	88.4	82.9	15.3	39.7	59.2	4.0
電気・ガス・熱供給・水道業	81.5	81.5	0.0	32.0	36.0	20.0
情報通信業	91.7	91.7	25.0	16.7	41.7	0.0
運輸業,郵便業	76.0	74.7	10.8	44.0	56.8	4.1
卸売・小売業	85.5	79.2	16.1	37.9	55.9	2.8
金融・保険業	86.7	86.7	20.0	60.0	61.5	6.7
不動産業,物品賃貸業	100.0	100.0	0.0	0.0	0.0	0.0
宿泊業,飲食サービス業	76.9	69.2	0.0	46.2	61.5	8.3
教育,学習支援業	91.7	91.3	12.5	29.2	45.8	0.0
医療,福祉	84.3	76.1	12.3	35.1	50.0	3.9
複合サービス事業	90.9	90.9	9.1	45.5	54.5	0.0
サービス業 (他に分類されないもの)	89.1	84.8	10.9	45.7	50.0	2.2
計	85.0	80.0	12.8	38.7	53.4	4.1

(注) 本調査は、毎年調査を行っていない。

資料出所：岡山県産業労働部 労働雇用政策課「平成24年度仕事と家庭の両立支援に関する調査結果報告書（育児・介護休業制度、女性雇用管理等実態調査）」より作成。