

## 第491回 岡山地方最低賃金審議会資料

### 資料目次

令和3年度地域別最低賃金額改定の目安について（答申）・・・資料No.1

令和3年賃金改定状況調査結果（目安関係資料）・・・・・・資料No.2

- ① <調査の概要>
- ② 第1表 賃金改定実施状況別事業所割合
- ③ 第2表 事業所の平均賃金改定率
- ④ 第3表 事業所の賃金引上げ率の分布の特性値
- ⑤ 第4表 一般労働者及びパートタイム労働者の賃金上昇率
- ⑥ 参考1 賃金引上げの実施時期別事業所数割合
- ⑦ 参考2 事由別賃金改定未実施事業所割合
- ⑧ 付表 労働者構成比率及び年間所定労働日数
- ⑨ 令和2年度 第4表訂正版

春季賃上げ妥結状況（令和3年）・・・・・・資料No.3

時間当たり賃金分布（一般労働者・短時間労働者計）・・・・・・資料No.4

令和3年度岡山県最低賃金基礎調査結果・・・・・・資料No.5

- ① 岡山県最低賃金基礎調査結果報告書
- ② 岡山県最低賃金基礎調査結果（令和3年6月）
- ③ 総括表（1）
- ④ 総括表（2）
- ⑤ 岡山県最低賃金基礎調査結果（経年）：特性値
- ⑥ 最低賃金改正の影響率
- ⑦ 時間額に対するその該当労働者の分布
- ⑧ 賃金階級に対する労働者の累積度数分布（前年度との比較）
- ⑨ 賃金階級に対するその該当労働者数（復元数）の分布  
（前年度との比較）
- ⑩ 賃金階級（100円刻み）に対する該当労働者（復元数）の分布  
（前年度との比較）

岡山県最低賃金年別時間額引上額・・・・・・資料No.6

岡山県最低賃金年別時間額引上率・影響率・・・・・・資料No.7

世帯人員数別（1人）標準生計費の推移（岡山市）	資料No.8
新規学卒者の給与	資料No.9
① 都道府県別新規学卒者の所定内給与額	
② 決定初任給（高校卒）の推移	
パート労働者の1求人票あたりの募集賃金平均額	資料No.10
パート労働者の1求人票あたりの募集賃金下限額	
雇用情勢（2021年6月）	資料No.11
岡山県金融経済月報（2021年7月1日）	資料No.12
岡山県内経済情勢報告（令和3年4月）	資料No.13
岡山県鉱工業生産・出荷・在庫指数（速報）（令和3年5月分）	資料No.14
中小企業・小規模事業者に対する支援施策	資料No.15
①最低賃金・賃金引上げに向けた中小企業・小規模事業者への支援施策紹介マニュアル	
②最低賃金を引き上げやすい環境整備について	
雇用維持との両立を図りながら賃上げしやすい環境を整備するための中小企業・小規模事業者支援策に関する提言（令和3年7月12日・自由民主党政務調査会）	資料No.16
新型コロナウイルス感染症関係	資料No.17
① 雇用調整助成金、緊急雇用安定助成金支給状況	
② 新型コロナウイルス関連労働相談の推移	
③ 新型コロナウイルス関連倒産動向	
岡山県最低賃金専門部会委員名簿	資料No.18
岡山県最低賃金の改正決定に対する意見書等	資料No.19

令和3年7月16日

厚生労働大臣 田村 憲久 殿

中央最低賃金審議会

会長 藤村 博之

令和3年度地域別最低賃金額改定の目安について（答申）

令和3年6月22日に諮問のあった令和3年度地域別最低賃金額改定の目安について、下記のとおり答申する。

記

- 1 令和3年度地域別最低賃金額改定の目安については、その金額に関し意見の一致をみるに至らなかった。
- 2 地方最低賃金審議会における審議に資するため、上記目安に関する公益委員見解（別紙1）及び中央最低賃金審議会目安に関する小委員会報告（別紙2）を地方最低賃金審議会に提示するものとする。
- 3 地方最低賃金審議会の審議の結果を重大な関心をもって見守ることとし、同審議会において、別紙1の2に示されている公益委員の見解を十分参酌され、自主性を発揮されることを強く期待するものである。
- 4 中小企業・小規模事業者が継続的に賃上げしやすい環境整備の必要性については労使共通の認識であり、生産性向上の支援や官公需における対応を含めた取引条件の改善等に引き続き取り組むことを政府に対し強く要望する。特に、事業場内で最も低い時間給を一定以上引き上げ、生産性向上に取り組んだ場合に支給される業務改善助成金について、特例的な要件緩和・拡充を早急に行うことを政府に対し強く要望する。
- 5 行政機関が民間企業に業務委託を行っている場合に、年度途中の最低賃金額改定によって当該業務委託先における最低賃金の履行確保に支障が生じることがないように、発注時における特段の配慮を要望する。

## 令和3年度地域別最低賃金額改定の目安に関する公益委員見解

令和3年7月14日

- 1 令和3年度地域別最低賃金額改定の引上げ額の目安は、次の表に掲げる金額とする。

令和3年度地域別最低賃金額改定の引上げ額の目安

ランク	都道府県	金額
A	埼玉、千葉、東京、神奈川、愛知、大阪	28円
B	茨城、栃木、富山、山梨、長野、静岡、三重、滋賀、京都、兵庫、広島	28円
C	北海道、宮城、群馬、新潟、石川、福井、岐阜、奈良、和歌山、岡山、山口、徳島、香川、福岡	28円
D	青森、岩手、秋田、山形、福島、鳥取、島根、愛媛、高知、佐賀、長崎、熊本、大分、宮崎、鹿児島、沖縄	28円

- 2 (1) 目安小委員会は、今年度の目安審議に当たって、平成29年全員協議会報告の3(2)で合意された今後の目安審議の在り方を踏まえ、特に地方最低賃金審議会における自主性発揮が確保できるよう整備充実や取捨選択を行った資料を基にするとともに、「経済財政運営と改革の基本方針2021」及び「成長戦略実行計画・成長戦略フォローアップ」に配意した調査審議が求められたことについて特段の配慮をした上で、総合的な審議を行ってきた。

今年度の公益委員見解を取りまとめるに当たっては、

- ① 賃金改定状況調査結果第4表や春季賃上げ妥結状況等における賃金上昇率は、昨年より上げ幅は縮小しているが、引き続きプラスの水準を示していること、また、昨年度は、最低賃金の引上げ額の目安を示せず、最低賃金の引上げ率は0.1%となったこと、
- ② 消費者物価指数は、横ばい圏内で推移しており、名目GDPは、令和2年には落ち込んだものの、足下では一時期より回復していること、加えて、新型コロナウイルス感染症の感染状況については予断を許さないものの、今年度はワクチン接種が開始されるなど、少なくとも昨年度とは審議の前提となる状況が異なっていること、
- ③ 法人企業統計における企業利益は、足下では、産業全体では回復が見られる

こと、また、一部産業では引き続きマイナスとなっているものの、政府として、「感染症の影響を受けて厳しい業況の企業に配慮しつつ、生産性向上等に取り組む中小企業への支援強化、下請取引の適正化、金融支援等に一層取り組む」方針であること、

- ④ 雇用情勢は、令和2年には悪化したものの、足下では横ばい圏内で推移しており、有効求人倍率は1倍を超え、失業率も3%以下で推移していること、
- ⑤ 政府としては、最低賃金について、より早期に全国加重平均1,000円を目指すとされているところ、①から④までの状況を総合的に勘案すれば、平成28年度から令和元年度までの最低賃金を3.0~3.1%引き上げてきた時期と比べて、今年度の状況は大きく異なるとは言えず、最低賃金をその時期と同程度引き上げた場合にマクロで見た際の雇用情勢に大きな影響を与えるとはまでは言えないと考えられること、
- ⑥ 地域間格差への配慮の観点から少なくとも地域別最低賃金の最高額に対する最低額の比率を引き続き上昇させていく必要があること、また、賃金改定状況調査結果第4表のうちAランクとCランクが最も高い賃金上昇率であった一方、雇用情勢については昨年においてAランクを中心に悪化したこと等を総合的に勘案する必要があること、
- ⑦ 最低賃金を含めた賃金の引上げにより、可処分所得の継続的な拡大と将来の安心の確保を図り、さらに消費の拡大につなげるという経済の好循環を実現させることや非正規雇用労働者の処遇改善が社会的に求められていることを特に重視する必要があること

等を総合的に勘案し、検討を行ったところである。

目安小委員会の公益委員としては、地方最低賃金審議会においては、地域別最低賃金の審議に際し、地域の経済・雇用の実態を見極めつつ、目安を十分に参酌することを強く期待する。また、中央最低賃金審議会が地方最低賃金審議会の審議の結果を重大な関心をもって見守ることを要望する。

- (2) 生活保護水準と最低賃金との比較では、昨年度に引き続き乖離が生じていないことが確認された。

なお、来年度以降の目安審議においても、最低賃金法第9条第3項及び平成29年全員協議会報告の3(2)に基づき、引き続き、その時点における最新のデータに基づいて生活保護水準と最低賃金との比較を行い、乖離が生じていないか確認することが適切と考える。

- (3) 最低賃金引上げの影響については、平成29年全員協議会報告の3(2)及び4(3)に基づき、引き続き、影響率や雇用者数等を注視しつつ、慎重に検討していくことが必要である。

## 中央最低賃金審議会目安に関する小委員会報告

令和 3 年 7 月 14 日

## 1 はじめに

令和 3 年度の地域別最低賃金額改定の目安については、累次にわたり会議を開催し、目安額の提示の是非やその根拠等についてそれぞれ真摯な議論が展開されるなど、十分審議を尽くしたところである。

## 2 労働者側見解

労働者側委員は、現在も新型コロナウイルス感染症による影響は予断を許さない状況であるが、コロナ禍から 1 年余が経過した今、先行きを見通す環境は確実に変化していることから、今年度は、ワクチン接種や世界・日本経済の回復など昨年度とは明らかに異なる環境変化を見極めた上で議論を尽くす必要があるとの認識を示した。その上で、最低賃金を改定しないことは社会不安を増大させ格差を是認することと同義であり、中賃の役割からしてあってはならず、最低賃金の確実な引上げにつながる有額の目安を示すことで、セーフティネットとしての機能を果たし、最低賃金法第 1 条にある「国民経済の健全な発展に寄与する」という目的を達成すべきであると主張した。

さらに、日本の最低賃金は国際的に見ても低位であり、諸外国ではコロナ禍でも最低賃金の引上げを行っている中、グローバルスタンダードを見据え、ナショナルミニマムにふさわしい水準に引き上げるべきであると主張した。

また、エッセンシャルワーカーの中には処遇が高くない労働者も少なくなく、コロナ禍で懸命に働き続けている労働者の努力に報いるためにも、最低賃金の引上げを行うべきであるとともに、新型コロナウイルス感染症対策としてのマスクや手指消毒液などの恒常的な支出増が、最低賃金近傍で働く者の家計に大きな影響を与えていることも考慮すべきであると主張した。

加えて、1 年余のコロナ禍により労働者の生活困窮度は深刻さを増し、緊急小口資金等による貸付はリーマンショックの 50 倍となっており、労働者は賃金を得て返済するしか術はないと主張した。

さらに、中小企業が賃上げしやすい環境整備に向けては、最低賃金引上げの各種支援策の拡充と各省庁が連携した周知や、中小企業が生み出した付加価値を確実に価格に転嫁できる環境整備が重要であり、政府も政策対応をはかっていることを踏まえて審議すべきと主張した。

以上を踏まえれば、「誰もが時給 1,000 円」を実現するため、今年度は「800 円未達の地域をなくすこと」「トップランナーである A ランクは 1,000 円に到達すること」の両方を達成する目安を示すべきであると主張した。併せて、最低賃金の地

域間格差は隣県や大都市圏への労働力流出の一因ともなっており、昨年度の地方審議の結果を見ても各地方は懸命に地域間格差の縮小の努力をしていることから、今年度は地域間の「額差」の縮小につながる目安を示すべきであると主張した。

労働者側委員としては、上記主張が十分に考慮されずに取りまとめられた下記1の公益委員見解については、不満の意を表明した。

### 3 使用者側見解

使用者側委員は、最初の緊急事態宣言から1年3ヶ月経過し、足下では新型コロナウイルス感染症の感染再拡大の兆候が見られ、第5波の到来が懸念されているうえ、休業要請等により経済活動が抑制された状況では、業況の回復はほど遠く、中小企業への貸付残高も上がっており、事業を立て直す上でも大きな負担となっていると指摘した。さらに、中小企業は、価格転嫁が困難であり、労働分配率も高いが、コロナ禍では、従前にもまして、賃金支払能力が乏しい状況にあるとの認識を示した。

また、最低賃金は、各種データによる明確な根拠をもとに、納得感のある水準とすべきであり、賃金水準の引上げなど、法が定める目的以外に用いるべきではないと主張した。

さらに、今年度は、コロナ禍における中小企業、とりわけ厳しい状況にある業種の中小企業の窮状を考慮すると、3要素のうち通常の事業の賃金支払能力を最も重視して審議を進めるべきであり、企業の業況が二極化している状況を踏まえ、平均賃金や平均的な状況のみに着目するのではなく、とりわけコロナ禍の影響が深刻な宿泊・飲食、交通・運輸などの業種における経営状況や賃金支払余力に焦点を当てるべきであると述べた。

経済界が事業の存続と雇用の維持に最大限努めた結果、雇用情勢が悪化する状況には至っていないが、雇用への影響がデータに表れてからでは手遅れであり、最低賃金の引上げが雇用調整の契機となることは避けるべきであることや、最低賃金の引上げによって、企業の人件費を増やした結果、倒産、廃業や雇用調整を招く懸念があり、そのトリガーを引くことになることは避けなければならないと主張した。

コロナ禍でも、賃金引上げが可能な企業は賃上げに前向きに取り組み、消費の拡大につなげ、地域経済の活性化をはかることが望ましいが、現状では、飲食業や宿泊業のみならず、これらと取引のある関連産業も厳しい状況にある。最低賃金の引上げは、危機的な経営状況の経営者にとって、雇いを維持したいという切実な想いを切り捨てるものにほかならないとの認識を示した。

以上を踏まえると、今は、「事業の存続」と「雇用の維持」を最優先すべきであり、今年度は、最低賃金を引き上げず、「現行水準を維持」すべきであると主張した。

使用者側委員としては、上記主張が十分に考慮されずに取りまとめられた下記1の公益委員見解については、不満の意を表明した。

#### 4 意見の不一致

本小委員会（以下「目安小委員会」という。）としては、これらの意見を踏まえ目安を取りまとめるべく努めたところであるが、労使の意見の隔たりが大きく、遺憾ながら目安を定めるに至らなかった。

#### 5 公益委員見解及びその取扱い

公益委員としては、今年度の目安審議については、平成 29 年全員協議会報告の 3（2）で合意された今後の目安審議の在り方を踏まえ、加えて、「経済財政運営と改革の基本方針 2021」及び「成長戦略実行計画・成長戦略フォローアップ」に留意しつつ、各種指標を総合的に勘案し、下記 1 のとおり公益委員の見解を取りまとめたものである。

目安小委員会としては、地方最低賃金審議会における円滑な審議に資するため、これを公益委員見解として地方最低賃金審議会に示すよう総会に報告することとした。なお、使用者側委員は、下記 1 の公益委員見解を地方最低賃金審議会に示すように総会に報告することは適当でないとの意見を表明した。

また、地方最低賃金審議会の自主性発揮及び審議の際の留意点に関し、下記 2 のとおり示し、併せて総会に報告することとした。

さらに、中小企業・小規模事業者が継続的に賃上げしやすい環境整備の必要性については労使共通の認識であり、生産性向上の支援や官公需における対応を含めた取引条件の改善等に引き続き取り組むことを政府に対し強く要望する。特に、事業場内で最も低い時間給を一定以上引き上げ、生産性向上に取り組んだ場合に支給される業務改善助成金について、特例的な要件緩和・拡充を早急に行うことを政府に対し強く要望する。

また、行政機関が民間企業に業務委託を行っている場合に、年度途中の最低賃金額改定によって当該業務委託先における最低賃金の履行確保に支障が生じることがないように、発注時における特段の配慮を要望する。

#### 記

(以下、別紙 1 と同じ)



## 令和3年賃金改定状況調査結果

## ＜調査の概要＞

1. 調査の地域 全国
2. 調査産業 日本標準産業分類（平成25年10月改定）に基づく次の産業
  - (ア) 製造業
  - (イ) 卸売業，小売業
  - (ウ) 学術研究，専門・技術サービス業
  - (エ) 宿泊業，飲食サービス業
  - (オ) 生活関連サービス業，娯楽業
  - (カ) 医療，福祉
  - (キ) サービス業（他に分類されないもの）

## 3. 調査事業所

(1) 数 15,641 事業所

(2) 選定の方法

事業所母集団データベース（平成30年次フレーム）を母集団とし、都道府県別、産業別、事業所規模別（※）に層化無作為抽出により選定。ランク別、調査産業計において1人1時間あたり賃金額の標準誤差率が1.5%となるよう標本数を決定。ランク内の都道府県別、産業別、事業所規模別の配分は母集団事業所数の構成比率で配分。

※ 産業は上記2に掲げる7つの産業で、事業所規模は1～9人と10～29人で区分。

	調査事業所数	集計事業所数	回収率
A ランク	4,982	1,377	27.6%
B ランク	3,306	1,070	32.4%
C ランク	4,191	1,375	32.8%
D ランク	3,162	1,169	37.0%
合計	15,641	4,991	31.9%

4. 集計労働者 34,655 人

## 5. 調査事項〔基準となる期日又は期間〕

(1) 事業所に関する事項

- イ 主要な生産品の名称又は事業の内容〔令和3年6月1日現在〕
- ロ 事業所の労働者数〔令和3年6月1日現在〕
- ハ 事業所の月間所定労働日数、通常労働日の1日の所定労働時間数〔令和3年6月分〕
- ニ 事業所の年間所定労働日数〔令和元年度分、令和2年度分〕
- ホ 賃金改定状況〔令和3年1月～6月〕

(2) 労働者に関する事項

- イ 性、就業形態、年齢、勤続年数〔令和3年6月1日現在〕
- ロ 賃金形態〔令和2年6月分、令和3年6月分〕
- ハ 基本給額、諸手当〔令和2年6月分、令和3年6月分（見込額）〕
- ニ 月間所定労働日数、1日の所定労働時間数〔令和2年6月分、令和3年6月分〕

6. 利用上の注意

- (1) 集計結果は、抽出による標本誤差を含んでいる。
- (2) 集計表中の空欄は、該当する数値がないことを示す。
- (3) 集計表中の産業の掲載順序は、日本標準産業分類（平成 25 年 10 月改定）における産業大分類のアルファベット順に基づいている。
- (4) 各都道府県に適用される目安のランクは以下の通り。

ランク	都道府県
A	埼玉、千葉、東京、神奈川、愛知、大阪
B	茨城、栃木、富山、山梨、長野、静岡、三重、滋賀、京都、兵庫、広島
C	北海道、宮城、群馬、新潟、石川、福井、岐阜、奈良、和歌山、岡山、山口、徳島、香川、福岡
D	青森、岩手、秋田、山形、福島、鳥取、島根、愛媛、高知、佐賀、長崎、熊本、大分、宮崎、鹿児島、沖縄

第1表 賃金改定実施状況別事業所割合

ランク	産業計					製造業					卸売業、小売業					学術研究、専門・技術サービス業				
	計	1～6月に賃金引上げを実施した事業所	1～6月に賃金引下げを実施した事業所	1～6月に賃金改定を実施しない事業所		計	1～6月に賃金引上げを実施した事業所	1～6月に賃金引下げを実施した事業所	1～6月に賃金改定を実施しない事業所		計	1～6月に賃金引上げを実施した事業所	1～6月に賃金引下げを実施した事業所	1～6月に賃金改定を実施しない事業所		計	1～6月に賃金引上げを実施した事業所	1～6月に賃金引下げを実施した事業所	1～6月に賃金改定を実施しない事業所	
				7月以降も賃金改定を実施しない事業所	7月以降に賃金改定を実施する予定の事業所				7月以降も賃金改定を実施しない事業所	7月以降に賃金改定を実施する予定の事業所				7月以降も賃金改定を実施しない事業所	7月以降に賃金改定を実施する予定の事業所				7月以降も賃金改定を実施しない事業所	7月以降に賃金改定を実施する予定の事業所
A	100.0	34.2	1.4	52.6	11.8	100.0	35.8	0.7	53.9	9.6	100.0	36.4	0.9	49.4	13.3	100.0	41.2	1.7	47.8	9.3
B	100.0	36.5	1.1	48.3	14.1	100.0	33.3	0.5	48.0	18.2	100.0	35.0	1.2	47.3	16.5	100.0	56.5	0.0	32.7	10.7
C	100.0	37.7	2.4	45.0	14.8	100.0	32.1	1.1	50.7	16.1	100.0	43.2	2.4	37.3	17.1	100.0	34.8	4.5	45.6	15.2
D	100.0	39.1	0.7	45.1	15.1	100.0	26.3	0.0	54.8	18.9	100.0	42.9	0.2	40.4	16.5	100.0	44.7	1.6	41.5	12.2
計	100.0	36.3	1.5	48.8	13.5	100.0	33.3	0.7	51.8	14.2	100.0	38.8	1.2	44.6	15.4	100.0	43.2	1.9	43.8	11.1
R2年	100.0	41.2	1.5	42.1	15.1	100.0	32.3	2.1	53.3	12.4	100.0	48.1	1.5	32.6	17.7	100.0	46.2	1.6	45.5	6.8

ランク	宿泊業、飲食サービス業					生活関連サービス業、娯楽業					医療、福祉					サービス業（他に分類されないもの）				
	計	1～6月に賃金引上げを実施した事業所	1～6月に賃金引下げを実施した事業所	1～6月に賃金改定を実施しない事業所		計	1～6月に賃金引上げを実施した事業所	1～6月に賃金引下げを実施した事業所	1～6月に賃金改定を実施しない事業所		計	1～6月に賃金引上げを実施した事業所	1～6月に賃金引下げを実施した事業所	1～6月に賃金改定を実施しない事業所		計	1～6月に賃金引上げを実施した事業所	1～6月に賃金引下げを実施した事業所	1～6月に賃金改定を実施しない事業所	
				7月以降も賃金改定を実施しない事業所	7月以降に賃金改定を実施する予定の事業所				7月以降も賃金改定を実施しない事業所	7月以降に賃金改定を実施する予定の事業所				7月以降も賃金改定を実施しない事業所	7月以降に賃金改定を実施する予定の事業所				7月以降も賃金改定を実施しない事業所	7月以降に賃金改定を実施する予定の事業所
A	100.0	24.2	1.8	64.9	9.1	100.0	16.6	5.0	64.5	13.9	100.0	46.5	1.2	38.3	14.0	100.0	35.2	0.0	51.3	13.5
B	100.0	22.8	1.7	63.2	12.4	100.0	23.1	1.4	70.3	5.3	100.0	65.8	1.0	20.8	12.3	100.0	32.1	1.0	52.3	14.7
C	100.0	24.6	1.9	58.2	15.3	100.0	19.2	5.2	55.3	20.3	100.0	68.2	0.4	24.5	6.8	100.0	31.1	4.3	54.6	10.0
D	100.0	23.3	0.6	57.1	19.0	100.0	24.4	4.5	52.4	18.6	100.0	74.6	0.0	19.0	6.3	100.0	34.4	0.0	56.8	8.8
計	100.0	23.8	1.6	61.6	12.9	100.0	19.7	4.2	61.7	14.3	100.0	59.8	0.8	28.5	10.8	100.0	33.3	1.3	53.3	12.1
R2年	100.0	28.3	1.1	55.6	14.9	100.0	30.7	0.9	46.4	22.0	100.0	56.7	1.8	27.8	13.7	100.0	41.6	1.5	43.7	13.1

第2表 事業所の平均賃金改定率

ランク	賃金引上げ実施事業所								賃金引下げ実施事業所								賃金改定実施事業所及び凍結事業所の合計							
	産業計	製造業	卸売業、小売業	学術研究、専門・技術サービス業	宿泊業、飲食サービス業	生活関連サービス業、娯楽業	医療、福祉	サービス業（他に分類されないもの）	産業計	製造業	卸売業、小売業	学術研究、専門・技術サービス業	宿泊業、飲食サービス業	生活関連サービス業、娯楽業	医療、福祉	サービス業（他に分類されないもの）	産業計	製造業	卸売業、小売業	学術研究、専門・技術サービス業	宿泊業、飲食サービス業	生活関連サービス業、娯楽業	医療、福祉	サービス業（他に分類されないもの）
A	3.1	3.1	2.6	4.4	3.0	2.8	2.8	4.0	-18.6	-11.7	-18.2	-4.8	-28.1	-12.6	-34.9		0.8	1.0	0.8	1.7	0.2	-0.2	0.9	1.4
B	2.5	2.4	2.1	5.5	2.6	2.4	1.9	2.6	-19.3	-30.0	-33.2		-4.4	-18.3	-5.5	-23.0	0.7	0.6	0.3	3.1	0.5	0.3	1.2	0.6
C	3.0	3.6	2.9	3.6	2.3	2.4	3.6	2.1	-8.9	-11.2	-18.4	-5.9	-3.0	-7.1	-6.5	-0.4	0.9	1.0	0.8	1.0	0.5	0.1	2.4	0.6
D	3.1	3.9	3.2	3.9	3.1	2.3	2.7	3.0	-4.8		-0.2	-3.0	-8.4	-5.0			1.2	1.0	1.4	1.7	0.7	0.3	2.0	1.0
計	3.0	3.1	2.7	4.4	2.8	2.5	2.8	3.1	-14.0	-14.9	-21.1	-5.1	-14.7	-10.2	-23.9	-4.1	0.9	0.9	0.8	1.8	0.4	0.0	1.5	1.0
R2年	2.8	3.0	2.5	3.7	3.4	3.0	2.4	3.0	-12.9	-17.4	-10.9	-13.0	-14.1	-15.0	-12.2	-7.5	1.0	0.6	1.0	1.5	0.8	0.8	1.1	1.1

(注) 空欄は該当する数値がないことを示す。

第3表 事業所の賃金上げ率の分布の特性値

ランク	産業計				製造業				卸売業、小売業				学術研究、専門・技術サービス業			
	第1・四分位数 (Q1)	中位数 (Q2)	第3・四分位数 (Q3)	分散係数	第1・四分位数 (Q1)	中位数 (Q2)	第3・四分位数 (Q3)	分散係数	第1・四分位数 (Q1)	中位数 (Q2)	第3・四分位数 (Q3)	分散係数	第1・四分位数 (Q1)	中位数 (Q2)	第3・四分位数 (Q3)	分散係数
A	1.0 %	1.7 %	3.0 %	0.59	1.0 %	1.7 %	3.0 %	0.59	1.0 %	1.6 %	2.4 %	0.44	1.8 %	2.6 %	5.0 %	0.62
B	1.0	1.4	2.6	0.57	0.9	1.5	2.5	0.53	1.0	1.7	2.4	0.41	1.0	2.0	4.2	0.80
C	1.0	1.9	3.2	0.58	0.9	2.4	4.4	0.73	1.1	1.9	3.2	0.55	1.0	2.3	3.9	0.63
D	1.0	1.7	3.3	0.68	1.0	2.3	3.7	0.59	1.1	1.8	3.2	0.58	1.4	2.7	5.4	0.74
計	1.0	1.7	3.0	0.59	1.0	1.8	3.4	0.67	1.0	1.7	2.7	0.50	1.3	2.1	5.0	0.88
R 2年	1.0	2.0	3.0	0.50	1.0	1.8	3.0	0.56	1.0	1.8	2.6	0.44	1.2	2.5	3.9	0.54

ランク	宿泊業、飲食サービス業				生活関連サービス業、娯楽業				医療、福祉				サービス業（他に分類されないもの）			
	第1・四分位数 (Q1)	中位数 (Q2)	第3・四分位数 (Q3)	分散係数	第1・四分位数 (Q1)	中位数 (Q2)	第3・四分位数 (Q3)	分散係数	第1・四分位数 (Q1)	中位数 (Q2)	第3・四分位数 (Q3)	分散係数	第1・四分位数 (Q1)	中位数 (Q2)	第3・四分位数 (Q3)	分散係数
A	1.0 %	1.4 %	2.5 %	0.54	0.7 %	1.5 %	5.0 %	1.43	1.0 %	1.5 %	3.3 %	0.77	1.1 %	2.3 %	4.5 %	0.74
B	1.0	1.2	3.0	0.83	0.7	1.4	3.0	0.82	0.9	1.1	2.2	0.59	0.7	1.4	2.5	0.64
C	0.8	1.2	3.1	0.96	1.1	1.5	3.0	0.63	1.0	1.6	3.3	0.72	1.0	1.6	2.3	0.41
D	0.6	1.3	5.1	1.73	0.9	1.2	2.6	0.71	0.9	1.4	3.1	0.79	1.0	1.3	2.4	0.54
計	0.9	1.3	3.0	0.81	0.7	1.4	3.0	0.82	1.0	1.5	3.0	0.67	1.0	1.6	3.0	0.63
R 2年	1.0	2.0	3.6	0.65	1.0	2.3	4.1	0.67	1.0	1.7	2.7	0.50	1.0	2.0	3.3	0.58

(注) 1 特性値は、賃金上げ実施事業所についてみたものである。

2 分散係数 =  $\frac{\text{第3・四分位数 (Q3)} - \text{第1・四分位数 (Q1)}}{\text{中位数 (Q2)}} \times 1/2$

【訂正後】 第4表① 一般労働者及びパートタイム労働者の賃金上昇率（男女別内訳）

性 ランク	産業計		製造業				卸売業、小売業				学術研究、専門・技術サービス業				宿泊業、飲食サービス業				生活関連サービス業、娯楽業				医療、福祉				サービス業（他に分類されないもの）						
	1時間当たり賃金額		賃金上昇率		1時間当たり賃金額		賃金上昇率		1時間当たり賃金額		賃金上昇率		1時間当たり賃金額		賃金上昇率		1時間当たり賃金額		賃金上昇率		1時間当たり賃金額		賃金上昇率		1時間当たり賃金額		賃金上昇率						
	R 2年 6月	R 3年 6月	R 2年	R 2年 6月	R 3年 6月	R 2年	R 2年 6月	R 3年 6月	R 2年	R 2年 6月	R 3年 6月	R 2年	R 2年 6月	R 3年 6月	R 2年	R 2年 6月	R 3年 6月	R 2年	R 2年 6月	R 3年 6月	R 2年	R 2年 6月	R 3年 6月	R 2年	R 2年 6月	R 3年 6月	R 2年	R 2年 6月	R 3年 6月				
	R 2年		R 2年		R 2年		R 2年		R 2年		R 2年		R 2年		R 2年		R 2年		R 2年		R 2年		R 2年		R 2年		R 2年						
男	A	1,456	1,464	0.5	1.5	1,533	1,555	1.4	1.3	1,578	1,586	0.5	1.1	1,928	1,906	-1.1	1.1	1,174	1,170	-0.3	2.6	1,233	1,241	0.6	1.9	1,452	1,471	1.3	1.3	1,436	1,454	1.3	0.9
	B	1,314	1,315	0.1	-0.7	1,341	1,341	0.0	0.0	1,350	1,350	0.0	0.1	1,750	1,732	-1.0	-0.3	1,135	1,143	0.7	2.1	1,157	1,155	-0.2	1.2	1,339	1,344	0.4	1.5	1,397	1,396	-0.1	1.2
	C	1,276	1,282	0.5	1.3	1,275	1,293	1.4	0.7	1,332	1,335	0.2	1.4	1,646	1,664	1.1	2.7	1,035	1,040	0.5	2.6	1,127	1,122	-0.4	-0.2	1,290	1,300	0.8	0.7	1,451	1,445	-0.3	1.3
	D	1,211	1,215	0.3	0.8	1,156	1,166	0.9	1.6	1,247	1,255	0.6	-0.2	1,561	1,569	0.5	1.4	1,062	1,059	-0.3	1.4	1,141	1,128	-1.1	0.7	1,218	1,222	0.3	1.4	1,322	1,331	0.7	1.7
	計	1,349	1,354	0.4	1.2	1,373	1,387	1.0	0.9	1,423	1,428	0.4	0.8	1,785	1,776	-0.5	1.2	1,121	1,122	0.1	2.4	1,180	1,180	0.0	1.2	1,351	1,362	0.8	1.3	1,415	1,423	0.6	1.2
男	A	1,703	1,716	0.8	0.8	1,718	1,737	1.1	1.1	1,835	1,851	0.9	0.9	2,155	2,131	-1.1	1.4	1,314	1,305	-0.7	0.5	1,437	1,461	1.7	0.5	1,638	1,682	2.7	0.4	1,600	1,624	1.5	0.6
	B	1,525	1,521	-0.3	0.4	1,559	1,560	0.1	-0.3	1,568	1,562	-0.4	0.1	2,072	2,049	-1.1	0.4	1,311	1,327	1.2	1.9	1,299	1,250	-3.8	0.8	1,448	1,447	-0.1	1.1	1,488	1,481	-0.5	1.8
	C	1,515	1,518	0.2	1.0	1,458	1,473	1.0	0.6	1,596	1,601	0.3	1.3	1,923	1,937	0.7	2.4	1,170	1,173	0.3	0.6	1,232	1,241	0.7	0.7	1,425	1,427	0.1	-0.3	1,600	1,595	-0.3	0.7
	D	1,424	1,427	0.2	0.5	1,310	1,316	0.5	1.5	1,481	1,495	0.9	-0.1	1,764	1,774	0.6	2.6	1,278	1,264	-1.1	-1.1	1,308	1,285	-1.8	0.1	1,338	1,340	0.1	1.0	1,463	1,464	0.1	2.5
	計	1,552	1,558	0.4	0.7	1,565	1,577	0.8	0.7	1,676	1,685	0.5	0.7	2,028	2,017	-0.5	1.6	1,284	1,282	-0.2	0.7	1,338	1,334	-0.3	0.4	1,500	1,519	1.3	0.6	1,554	1,560	0.4	1.0
女	A	1,268	1,273	0.4	2.0	1,222	1,246	2.0	1.7	1,286	1,289	0.2	1.4	1,680	1,668	-0.7	0.8	1,109	1,108	-0.1	3.4	1,135	1,135	0.0	2.8	1,415	1,427	0.8	1.5	1,240	1,253	1.0	1.7
	B	1,158	1,164	0.5	1.0	1,033	1,041	0.8	0.6	1,155	1,161	0.5	0.3	1,325	1,323	-0.2	-0.6	1,050	1,056	0.6	2.1	1,081	1,105	2.2	1.2	1,319	1,326	0.5	1.5	1,223	1,232	0.7	0.9
	C	1,106	1,113	0.6	1.8	983	995	1.2	1.4	1,095	1,099	0.4	1.8	1,266	1,300	2.7	3.8	992	996	0.4	3.3	1,057	1,055	-1.1	-0.2	1,264	1,274	0.8	0.8	1,140	1,138	-0.2	1.8
	D	1,053	1,059	0.6	1.2	947	960	1.4	2.9	1,012	1,016	0.4	0.0	1,205	1,224	1.6	1.4	982	983	0.1	1.8	987	989	0.2	1.4	1,193	1,197	0.3	1.5	1,041	1,067	2.5	1.3
	計	1,175	1,181	0.5	1.6	1,077	1,092	1.4	1.5	1,168	1,172	0.3	1.1	1,478	1,481	0.2	1.1	1,053	1,055	0.2	2.9	1,090	1,093	0.3	1.7	1,322	1,331	0.7	1.4	1,192	1,203	0.9	1.6

【訂正前】 第4表① 一般労働者及びパートタイム労働者の賃金上昇率（男女別内訳）

性 ランク	(円、%)																																
	産業計				製造業				卸売業、小売業				学術研究、専門・技術サービス業				宿泊業、飲食サービス業				生活関連サービス業、娯楽業				医療、福祉				サービス業（他に分類されないもの）				
	1時間当たり賃金額		賃金上昇率		1時間当たり賃金額		賃金上昇率		1時間当たり賃金額		賃金上昇率		1時間当たり賃金額		賃金上昇率		1時間当たり賃金額		賃金上昇率		1時間当たり賃金額		賃金上昇率		1時間当たり賃金額		賃金上昇率						
	R 2年 6月	R 3年 6月	R 2年		R 2年 6月	R 3年 6月	R 2年		R 2年 6月	R 3年 6月	R 2年		R 2年 6月	R 3年 6月	R 2年		R 2年 6月	R 3年 6月	R 2年		R 2年 6月	R 3年 6月	R 2年		R 2年 6月	R 3年 6月	R 2年						
女	A	1,544	1,548	0.3	1.4	1,533	1,555	1.4	1.3	1,578	1,586	0.5	1.1	1,928	1,906	-1.1	1.1	1,174	1,170	-0.3	2.6	1,233	1,241	0.6	1.9	1,452	1,471	1.3	1.3	1,436	1,454	1.3	0.9
	B	1,382	1,381	-0.1	0.4	1,341	1,341	0.0	0.0	1,350	1,350	0.0	0.1	1,750	1,732	-1.0	-0.3	1,135	1,143	0.7	2.1	1,157	1,155	-0.2	1.2	1,339	1,344	0.4	1.5	1,397	1,395	-0.1	1.2
	C	1,329	1,337	0.6	1.5	1,275	1,293	1.4	0.7	1,332	1,335	0.2	1.4	1,646	1,664	1.1	2.7	1,035	1,040	0.5	2.6	1,127	1,122	-0.4	-0.2	1,290	1,300	0.8	0.7	1,451	1,446	-0.3	1.3
	D	1,254	1,259	0.4	0.9	1,156	1,166	0.9	1.6	1,247	1,255	0.6	-0.2	1,561	1,569	0.5	1.4	1,062	1,059	-0.3	1.4	1,141	1,128	-1.1	0.7	1,218	1,222	0.3	1.4	1,322	1,331	0.7	1.7
	計	1,418	1,422	0.3	1.2	1,373	1,387	1.0	0.9	1,423	1,428	0.4	0.8	1,782	1,773	-0.5	1.1	1,115	1,115	0.0	2.3	1,184	1,184	0.0	1.2	1,358	1,369	0.8	1.2	1,415	1,423	0.6	1.2
男	A	1,795	1,800	0.3	1.0	1,718	1,737	1.1	1.1	1,835	1,851	0.9	0.9	2,155	2,131	-1.1	1.4	1,314	1,305	-0.7	0.5	1,437	1,461	1.7	0.5	1,638	1,682	2.7	0.4	1,600	1,624	1.5	0.6
	B	1,528	1,621	-0.4	0.3	1,559	1,560	0.1	-0.3	1,568	1,562	-0.4	0.1	2,072	2,049	-1.1	0.4	1,311	1,327	1.2	1.9	1,299	1,250	-3.8	0.8	1,448	1,447	-0.1	1.1	1,488	1,481	-0.5	1.8
	C	1,591	1,596	0.3	1.2	1,458	1,473	1.0	0.6	1,596	1,601	0.3	1.3	1,923	1,937	0.7	2.4	1,170	1,173	0.3	0.6	1,232	1,241	0.7	0.7	1,425	1,427	0.1	-0.3	1,600	1,595	-0.3	0.7
	D	1,486	1,491	0.3	0.7	1,310	1,316	0.5	1.5	1,481	1,495	0.9	-0.1	1,764	1,774	0.6	2.6	1,278	1,264	-1.1	-1.1	1,308	1,285	-1.8	0.1	1,338	1,340	0.1	1.0	1,463	1,464	0.1	2.5
	計	1,668	1,670	0.1	0.9	1,565	1,577	0.8	0.7	1,676	1,685	0.5	0.7	2,026	2,016	-0.5	1.6	1,280	1,278	-0.2	0.6	1,344	1,343	-0.1	0.5	1,508	1,528	1.3	0.6	1,554	1,560	0.4	1.0
女	A	1,318	1,322	0.3	1.8	1,222	1,246	2.0	1.7	1,286	1,289	0.2	1.4	1,680	1,668	-0.7	0.8	1,109	1,108	-0.1	3.4	1,135	1,135	0.0	2.8	1,415	1,427	0.8	1.5	1,240	1,253	1.0	1.7
	B	1,163	1,168	0.4	0.8	1,033	1,041	0.8	0.6	1,155	1,161	0.5	0.3	1,325	1,323	-0.2	-0.6	1,050	1,056	0.6	2.1	1,081	1,105	2.2	1.2	1,319	1,326	0.5	1.5	1,223	1,232	0.7	0.9
	C	1,103	1,113	0.9	2.2	983	995	1.2	1.4	1,095	1,099	0.4	1.8	1,266	1,300	2.7	3.8	992	996	0.4	3.3	1,067	1,055	-1.1	-0.2	1,264	1,274	0.8	0.8	1,140	1,138	-0.2	1.8
	D	1,040	1,048	0.8		947	960	1.4	2.9	1,012	1,016	0.4	0.0	1,205	1,224	1.6	1.4	982	983	0.1	1.8	987	989	0.2	1.4	1,193	1,197	0.3	1.5	1,041	1,067	2.5	1.3
	計	1,194	1,201	0.6	1.6	1,077	1,092	1.4	1.5	1,168	1,172	0.3	1.1	1,472	1,475	0.2	1.0	1,046	1,048	0.2	2.8	1,094	1,096	0.2	1.8	1,328	1,338	0.8	1.4	1,192	1,203	0.9	1.6

令和3年調査結果

【訂正後】 第4表② 一般労働者及びパートタイム労働者の賃金上昇率（一般・パート別内訳）

(円%)

就業 形態	産業計		製造業				卸売業、小売業				学術研究、専門・技術サービス業				宿泊業、飲食サービス業				生活関連サービス業、娯楽業				医療、福祉				サービス業（他に分類されないもの）						
	1時間当たり賃金額		賃金上昇率		1時間当たり賃金額		賃金上昇率		1時間当たり賃金額		賃金上昇率		1時間当たり賃金額		賃金上昇率		1時間当たり賃金額		賃金上昇率		1時間当たり賃金額		賃金上昇率		1時間当たり賃金額		賃金上昇率						
	R2年 6月	R3年 6月	R2年	R2年 6月	R3年 6月	R2年	R2年 6月	R3年 6月	R2年	R2年 6月	R3年 6月	R2年	R2年 6月	R3年 6月	R2年	R2年 6月	R3年 6月	R2年	R2年 6月	R3年 6月	R2年	R2年 6月	R3年 6月	R2年	R2年 6月	R3年 6月	R2年	R2年 6月	R3年 6月				
一般 パート 計	A	1,456	1,464	0.5	1.5	1,533	1,555	1.4	1.3	1,578	1,586	0.5	1.1	1,928	1,906	-1.1	1.1	1,174	1,170	-0.3	2.6	1,233	1,241	0.6	1.9	1,452	1,471	1.3	1.3	1,436	1,454	1.3	0.9
	B	1,314	1,315	0.1	0.7	1,341	1,341	0.0	0.0	1,350	1,350	0.0	0.1	1,750	1,732	-1.0	-0.3	1,135	1,143	0.7	2.1	1,157	1,155	-0.2	1.2	1,339	1,344	0.4	1.5	1,397	1,396	-0.1	1.2
	C	1,276	1,282	0.5	1.3	1,275	1,293	1.4	0.7	1,332	1,335	0.2	1.4	1,646	1,664	1.1	2.7	1,035	1,040	0.5	2.6	1,127	1,122	-0.4	-0.2	1,290	1,300	0.8	0.7	1,451	1,446	-0.3	1.3
	D	1,211	1,215	0.3	0.8	1,156	1,166	0.9	1.6	1,247	1,255	0.6	-0.2	1,561	1,569	0.5	1.4	1,062	1,059	-0.3	1.4	1,141	1,128	-1.1	0.7	1,218	1,222	0.3	1.4	1,322	1,331	0.7	1.7
	計	1,349	1,354	0.4	1.2	1,373	1,387	1.0	0.9	1,423	1,428	0.4	0.8	1,785	1,776	-0.5	1.2	1,121	1,122	0.1	2.4	1,180	1,180	0.0	1.2	1,351	1,362	0.8	1.3	1,415	1,423	0.6	1.2
一般	A	1,706	1,718	0.7	1.4	1,678	1,699	1.3	1.1	1,816	1,828	0.7	1.4	2,030	2,013	-0.8	0.7	1,518	1,492	-1.7	0.9	1,420	1,440	1.4	2.1	1,533	1,561	1.8	1.9	1,621	1,646	1.5	0.9
	B	1,523	1,522	-0.1	0.4	1,470	1,470	0.0	-0.4	1,597	1,595	-0.1	0.0	1,880	1,861	-1.0	0.5	1,409	1,421	0.9	1.5	1,352	1,345	-0.5	1.2	1,454	1,467	0.9	1.5	1,562	1,488	-0.9	1.8
	C	1,474	1,480	0.4	0.9	1,370	1,391	1.5	0.8	1,585	1,585	0.0	1.0	1,772	1,795	1.3	2.6	1,213	1,230	1.4	1.1	1,308	1,309	0.1	-0.1	1,373	1,382	0.7	0.2	1,571	1,560	-0.7	0.8
	D	1,341	1,348	0.5	0.7	1,207	1,222	1.2	1.4	1,406	1,414	0.6	-0.1	1,606	1,617	0.7	1.5	1,263	1,257	-0.5	-0.6	1,270	1,271	0.1	-0.1	1,268	1,280	0.9	1.0	1,425	1,431	0.4	2.3
	計	1,553	1,551	0.5	0.9	1,487	1,502	1.0	0.6	1,656	1,663	0.4	0.8	1,890	1,884	-0.3	1.1	1,374	1,372	-0.1	0.9	1,357	1,365	0.6	1.1	1,419	1,436	1.2	1.3	1,555	1,560	0.3	1.2
パート	A	1,144	1,148	0.3	1.6	1,078	1,104	2.4	1.8	1,129	1,131	0.2	0.1	1,371	1,319	-3.8	3.9	1,075	1,077	0.2	3.3	1,065	1,061	-0.4	1.8	1,376	1,385	0.7	0.8	1,041	1,043	0.2	1.4
	B	1,056	1,060	0.4	1.1	976	979	0.3	1.4	1,051	1,053	0.2	0.4	1,216	1,207	-0.7	-4.8	993	999	0.6	2.3	1,008	1,011	0.3	1.1	1,202	1,200	-0.2	1.2	1,153	1,180	2.3	-0.6
	C	988	992	0.4	2.1	945	954	1.0	1.0	960	957	0.7	1.9	1,127	1,128	0.1	3.2	946	944	-0.2	3.7	1,002	992	-1.0	-0.4	1,146	1,157	1.0	1.5	949	970	2.2	3.6
	D	966	964	-0.2	1.4	949	935	-1.5	2.1	912	918	0.7	0.0	1,279	1,274	-0.4	1.3	947	946	-0.1	2.4	952	920	-3.4	2.2	1,099	1,086	-1.2	2.3	977	1,002	2.6	-1.3
	計	1,069	1,071	0.2	1.7	1,006	1,017	1.1	1.7	1,039	1,043	0.4	0.7	1,267	1,245	-1.7	1.2	1,015	1,020	0.2	3.1	1,024	1,016	-0.8	1.2	1,261	1,265	0.3	1.1	1,043	1,051	0.8	1.0



【訂正前】 第4表② 一般労働者及びパートタイム労働者の賃金上昇率（一般・パート別内訳）

就業 形態 ランク	産業計				製造業				卸売業、小売業				学術研究、専門・技術サービス業				宿泊業、飲食サービス業				生活関連サービス業、娯楽業				医療、福祉				サービス業（他に分類されないもの）				
	1時間当たり賃金額		賃金上昇率		1時間当たり賃金額		賃金上昇率		1時間当たり賃金額		賃金上昇率		1時間当たり賃金額		賃金上昇率		1時間当たり賃金額		賃金上昇率		1時間当たり賃金額		賃金上昇率		1時間当たり賃金額		賃金上昇率						
	R2年 6月	R3年 6月	R2年	R3年 6月	R2年 6月	R3年 6月	R2年	R3年 6月	R2年 6月	R3年 6月	R2年	R3年 6月	R2年 6月	R3年 6月	R2年	R3年 6月	R2年 6月	R3年 6月	R2年	R3年 6月	R2年 6月	R3年 6月	R2年	R3年 6月	R2年 6月	R3年 6月	R2年	R3年 6月					
一般 パート 計	A	1,544	1,548	0.3	1.4	1,533	1,555	1.4	1.3	1,578	1,586	0.5	1.1	1,928	1,906	-1.1	1.1	1,174	1,170	-0.3	2.6	1,233	1,241	0.6	1.9	1,452	1,471	1.3	1.3	1,436	1,454	1.3	0.9
	B	1,382	1,381	-0.1	0.4	1,341	1,341	0.0	0.0	1,350	1,350	0.0	0.1	1,780	1,732	-1.0	-0.3	1,136	1,143	0.7	2.1	1,157	1,155	-0.2	1.2	1,339	1,344	0.4	1.5	1,397	1,396	-0.1	1.2
	C	1,329	1,337	0.6	1.5	1,275	1,293	1.4	0.7	1,332	1,335	0.2	1.4	1,646	1,664	1.1	2.7	1,035	1,040	0.5	2.6	1,127	1,122	-0.4	-0.2	1,290	1,300	0.8	0.7	1,451	1,446	-0.3	1.3
	D	1,254	1,259	0.4	0.9	1,156	1,166	0.9	1.6	1,247	1,255	0.6	-0.2	1,561	1,569	0.5	1.4	1,062	1,059	-0.3	1.4	1,141	1,128	-1.1	0.7	1,218	1,222	0.3	1.4	1,322	1,331	0.7	1.7
	計	1,418	1,422	0.3	1.2	1,373	1,387	1.0	0.9	1,423	1,428	0.4	0.8	1,782	1,773	-0.5	1.1	1,115	1,115	0.0	2.3	1,184	1,184	0.0	1.2	1,358	1,369	0.8	1.2	1,415	1,423	0.6	1.2
一般	A	1,791	1,798	0.3	1.2	1,678	1,699	1.3	1.1	1,816	1,828	0.7	1.4	2,030	2,013	-0.8	0.7	1,518	1,492	-1.7	0.9	1,420	1,440	1.4	2.1	1,533	1,561	1.8	1.9	1,621	1,646	1.5	0.9
	B	1,600	1,598	-0.3	0.3	1,470	1,470	0.0	-0.4	1,597	1,595	-0.1	0.0	1,880	1,861	-1.0	0.5	1,409	1,421	0.9	1.5	1,352	1,345	-0.5	1.2	1,454	1,467	0.9	1.5	1,502	1,488	-0.9	1.8
	C	1,537	1,547	0.7	1.3	1,370	1,391	1.5	0.8	1,585	1,585	0.0	1.0	1,772	1,795	1.3	2.6	1,213	1,230	1.4	1.1	1,308	1,309	0.1	-0.1	1,373	1,382	0.7	0.2	1,571	1,560	-0.7	0.8
	D	1,394	1,401	0.5	0.9	1,207	1,222	1.2	1.4	1,406	1,414	0.6	-0.1	1,606	1,617	0.7	1.5	1,263	1,257	-0.5	-0.6	1,270	1,271	0.1	-0.1	1,268	1,280	0.9	1.0	1,425	1,431	0.4	2.3
	計	1,631	1,636	0.3	1.0	1,487	1,502	1.0	0.6	1,656	1,663	0.4	0.8	1,888	1,882	-0.3	1.1	1,359	1,358	-0.1	0.9	1,362	1,371	0.7	1.2	1,428	1,445	1.2	1.4	1,555	1,560	0.3	1.2
パート	A	1,141	1,143	0.2	1.8	1,078	1,104	2.4	1.8	1,129	1,131	0.2	0.1	1,371	1,319	-3.8	3.9	1,075	1,077	0.2	3.3	1,065	1,061	-0.4	1.8	1,376	1,385	0.7	0.8	1,041	1,043	0.2	1.4
	B	1,059	1,061	0.2	0.6	976	979	0.3	1.4	1,051	1,053	0.2	0.4	1,216	1,207	-0.7	-4.8	993	999	0.6	2.3	1,008	1,011	0.3	1.1	1,202	1,200	-0.2	1.2	1,153	1,180	2.3	-0.6
	C	984	988	0.4	2.3	945	954	1.0	1.0	960	967	0.7	1.9	1,127	1,128	0.1	3.2	946	944	-0.2	3.7	1,002	992	-1.0	-0.4	1,146	1,157	1.0	1.5	949	970	2.2	3.6
	D	968	971	0.3	1.0	949	935	-1.5	2.1	912	918	0.7	0.0	1,279	1,274	-0.4	1.3	947	946	-0.1	2.4	952	920	-3.4	2.2	1,099	1,086	-1.2	2.3	977	1,002	2.6	-1.3
	計	1,064	1,066	0.2	1.7	1,006	1,017	1.1	1.7	1,039	1,043	0.4	0.7	1,264	1,244	-1.6	1.0	1,011	1,012	0.1	3.0	1,027	1,020	-0.7	1.2	1,267	1,272	0.4	1.1	1,043	1,051	0.8	1.0

(円、%)

令和3年調査結果

付表 労働者構成比率及び年間所定労働日数

【訂正後】

1 パートタイム労働者比率

		(%)	
	令和2年	令和3年	
	42.2	43.1	

2 男女別労働者数比率

		(%)	
	令和2年	令和3年	
男性	42.6	42.3	
女性	57.4	57.7	

【訂正前】

1 パートタイム労働者比率

		(%)	
	令和2年	令和3年	
	37.6	38.6	

2 男女別労働者数比率

		(%)	
	令和2年	令和3年	
男性	47.2	46.7	
女性	52.8	53.3	

参考1 賃金引上げの実施時期別事業所数割合

(%)

ランク	1～6月に賃金引上げを実施した事業所	賃金引上げの実施時期は、昨年と比較して			
		変わらない	早い	遅い	その他
A	100.0	89.8	3.0	0.9	6.3
B	100.0	89.6	1.9	1.1	7.3
C	100.0	87.0	3.3	1.7	8.0
D	100.0	87.6	2.2	1.7	8.5
計	100.0	88.7	2.7	1.3	7.3
R 2 年	100.0	88.7	4.2	1.2	5.9

(注) 「その他」には、前年には賃金引上げを実施しなかった事業所や、会社の設立が前年のため賃金引上げを行うのは今年が初めてである事業所が該当する。

参考2 事由別賃金改定未実施事業所割合

(%)

ランク	産 業 計						製 造 業						卸売業、小売業						学術研究、専門・技術サービス業					
	計	事由1	事由2	事由3	事由4	事由5	計	事由1	事由2	事由3	事由4	事由5	計	事由1	事由2	事由3	事由4	事由5	計	事由1	事由2	事由3	事由4	事由5
A	100.0	10.2	1.3	14.9	66.7	6.9	100.0	7.3	0.0	17.9	66.9	7.8	100.0	12.5	1.5	12.8	66.1	7.1	100.0	11.0	0.0	11.6	72.1	5.2
B	100.0	13.7	2.4	13.1	64.3	6.6	100.0	15.5	3.6	11.7	60.9	8.3	100.0	18.5	3.2	13.1	61.1	4.2	100.0	21.8	2.9	8.4	66.9	0.0
C	100.0	14.7	2.9	14.0	61.3	7.1	100.0	14.2	4.0	14.0	61.8	5.9	100.0	18.9	4.3	11.0	57.6	8.2	100.0	17.9	1.6	14.2	60.9	5.4
D	100.0	16.7	2.0	13.3	61.7	6.3	100.0	20.6	2.1	8.5	65.9	2.8	100.0	20.4	2.5	12.7	58.3	6.1	100.0	17.4	0.0	19.3	58.0	5.3
計	100.0	12.9	2.0	14.1	64.2	6.8	100.0	12.6	2.1	14.3	64.2	6.9	100.0	16.5	2.7	12.5	61.8	6.5	100.0	14.9	0.8	12.7	67.1	4.5
R 2 年	100.0	18.9	3.2	24.7	48.9	4.3	100.0	11.5	3.5	24.8	56.3	3.8	100.0	26.6	4.3	21.4	43.3	4.4	100.0	7.7	2.0	21.3	65.7	3.2

ランク	宿泊業、飲食サービス業						生活関連サービス業、娯楽業						医療、福祉						サービス業（他に分類されないもの）					
	計	事由1	事由2	事由3	事由4	事由5	計	事由1	事由2	事由3	事由4	事由5	計	事由1	事由2	事由3	事由4	事由5	計	事由1	事由2	事由3	事由4	事由5
A	100.0	4.9	1.0	13.7	74.0	6.4	100.0	10.2	1.9	13.5	68.8	5.6	100.0	14.7	2.7	16.5	56.6	9.4	100.0	13.3	2.5	22.3	56.8	5.1
B	100.0	5.2	2.2	15.5	68.1	9.1	100.0	3.6	0.0	7.4	85.7	3.4	100.0	29.6	0.0	18.6	44.2	7.7	100.0	9.1	1.7	14.4	63.7	11.1
C	100.0	11.6	1.8	17.3	61.8	7.5	100.0	15.3	0.0	16.6	56.5	11.5	100.0	18.6	2.2	13.8	64.5	1.0	100.0	5.5	3.8	12.3	72.2	6.1
D	100.0	14.2	2.8	15.2	59.8	8.0	100.0	14.7	0.0	6.7	67.1	11.5	100.0	13.6	3.0	17.9	57.1	8.4	100.0	10.4	1.1	17.2	69.4	2.0
計	100.0	8.1	1.7	15.2	67.5	7.5	100.0	10.7	0.8	12.0	69.2	7.3	100.0	17.9	2.2	16.5	55.9	7.5	100.0	9.8	2.4	17.1	64.5	6.2
R 2 年	100.0	14.0	2.7	31.3	47.5	4.5	100.0	25.7	3.1	25.1	42.7	3.3	100.0	24.0	3.0	27.2	39.9	6.0	100.0	17.0	1.8	17.4	59.5	4.3

(注) 事由1 昨年同様、7月以降実施の予定  
 事由2 昨年は1～6月に実施したが、今年は7月以降実施の予定  
 事由3 昨年は実施したが、今年は凍結の予定  
 事由4 昨年は実施していないし、今年も実施しない予定  
 事由5 昨年は実施しなかったが、今年は7月以降実施の予定

## 付表 労働者構成比率及び年間所定労働日数

### 1 パートタイム労働者比率

(%)

令和2年	令和3年
37.6	38.6

### 2 男女別労働者数比率

(%)

	令和2年	令和3年
男性	47.2	46.7
女性	52.8	53.3

### 3 年間所定労働日数（事業所平均）

(日)

令和元年度	令和2年度
244.4	242.3

令和2年調査結果

【訂正後】 第4表① 一般労働者及びパートタイム労働者の賃金上昇率（男女別内訳）

(円、%)

性 ランク	産業計			製造業			卸売業、小売業			学術研究、専門・技術サービス業			宿泊業、飲食サービス業			生活関連サービス業、娯楽業			医療、福祉			サービス業（他に分類されないもの）											
	1時間当たり賃金額		賃金上昇率	1時間当たり賃金額		賃金上昇率	1時間当たり賃金額		賃金上昇率	1時間当たり賃金額		賃金上昇率	1時間当たり賃金額		賃金上昇率	1時間当たり賃金額		賃金上昇率	1時間当たり賃金額		賃金上昇率	1時間当たり賃金額		賃金上昇率									
	R1年 6月	R2年 6月	R1年	R1年 6月	R2年 6月	R1年	R1年 6月	R2年 6月	R1年	R1年 6月	R2年 6月	R1年	R1年 6月	R2年 6月	R1年	R1年 6月	R2年 6月	R1年	R1年 6月	R2年 6月	R1年	R1年 6月	R2年 6月	R1年									
男	A	1,514	1,535	1.5	1.3	1,470	1,489	1.3	0.9	1,626	1,644	1.1	0.9	1,898	1,918	1.1	(0.2)	1,244	1,276	2.6	1.2	1,365	1,391	1.9	(0.2)	1,486	1,506	1.3	3.3	1,712	1,728	0.9	(0.2)
	B	1,383	1,392	0.7	0.8	1,401	1,401	0.0	0.5	1,486	1,488	0.1	0.7	1,792	1,786	-0.3	(0.9)	1,106	1,129	2.1	1.8	1,110	1,123	1.2	(0.9)	1,363	1,383	1.5	0.6	1,603	1,623	1.2	(0.9)
	C	1,305	1,322	1.3	1.1	1,341	1,351	0.7	0.9	1,389	1,408	1.4	1.0	1,656	1,700	2.7	(0.1)	1,067	1,095	2.6	2.3	1,236	1,233	-0.2	(0.1)	1,258	1,267	0.7	2.3	1,348	1,366	1.3	(0.1)
	D	1,192	1,202	0.8	1.9	1,163	1,182	1.6	1.4	1,268	1,266	-0.2	1.5	1,497	1,518	1.4	(2.0)	994	1,008	1.4	3.1	1,045	1,052	0.7	(2.0)	1,203	1,220	1.4	2.2	1,262	1,283	1.7	(2.0)
	計	1,391	1,407	1.2	1.3	1,381	1,393	0.9	0.9	1,487	1,499	0.8	0.9	1,772	1,793	1.2	(0.6)	1,144	1,171	2.4	1.7	1,235	1,250	1.2	(0.6)	1,359	1,376	1.3	2.2	1,540	1,558	1.2	(0.6)
女	A	1,772	1,786	0.8	0.9	1,671	1,689	1.1	1.0	1,848	1,865	0.9	0.5	2,256	2,287	1.4	(-0.2)	1,441	1,448	0.5	1.7	1,539	1,546	0.5	(-0.2)	1,708	1,715	0.4	3.5	1,882	1,893	0.6	(-0.2)
	B	1,665	1,672	0.4	0.4	1,648	1,643	-0.3	0.1	1,759	1,760	0.1	-0.7	2,142	2,150	0.4	(0.2)	1,246	1,270	1.9	-0.1	1,193	1,202	0.8	(0.2)	1,530	1,547	1.1	1.1	1,885	1,918	1.8	(0.2)
	C	1,573	1,588	1.0	0.7	1,573	1,582	0.6	0.7	1,655	1,677	1.3	0.5	1,910	1,955	2.4	(-0.3)	1,233	1,241	0.6	2.6	1,486	1,496	0.7	(-0.3)	1,419	1,415	-0.3	3.6	1,526	1,537	0.7	(-0.3)
	D	1,404	1,411	0.5	1.4	1,349	1,369	1.5	1.0	1,497	1,495	-0.1	1.6	1,669	1,712	2.6	(1.9)	1,157	1,144	-1.1	1.2	1,178	1,179	0.1	(1.9)	1,310	1,323	1.0	-0.4	1,396	1,431	2.5	(1.9)
	計	1,653	1,665	0.7	0.8	1,601	1,612	0.7	0.7	1,739	1,751	0.7	0.7	2,054	2,086	1.6	(0.2)	1,323	1,332	0.7	1.3	1,396	1,402	0.4	(0.2)	1,529	1,538	0.6	2.3	1,740	1,758	1.0	(0.2)
計	A	1,317	1,343	2.0	1.9	1,171	1,191	1.7	1.3	1,340	1,359	1.4	1.8	1,599	1,612	0.8	(1.1)	1,179	1,219	3.4	1.1	1,265	1,301	2.8	(1.1)	1,440	1,461	1.5	3.4	1,426	1,450	1.7	(1.1)
	B	1,181	1,193	1.0	1.7	1,060	1,066	0.6	1.6	1,210	1,214	0.3	1.4	1,401	1,392	-0.6	(1.9)	1,060	1,082	2.1	3.2	1,059	1,082	1.2	(1.9)	1,322	1,342	1.5	0.4	1,269	1,281	0.9	(1.9)
	C	1,114	1,134	1.8	2.0	1,003	1,017	1.4	1.6	1,110	1,130	1.8	2.8	1,284	1,333	3.8	(0.5)	1,008	1,041	3.3	2.1	1,112	1,110	-0.2	(0.5)	1,228	1,238	0.8	2.1	1,162	1,183	1.8	(0.5)
	D	1,054	1,067	1.2	2.4	938	965	2.9	2.3	1,066	1,066	0.0	1.7	1,205	1,222	1.4	(1.9)	956	973	1.8	3.4	938	951	1.4	(1.9)	1,175	1,193	1.5	2.8	1,091	1,105	1.3	(1.9)
	計	1,201	1,220	1.6	1.9	1,070	1,086	1.5	1.6	1,210	1,223	1.1	1.9	1,464	1,480	1.1	(1.3)	1,087	1,119	2.9	2.0	1,144	1,163	1.7	(1.3)	1,322	1,340	1.4	2.3	1,271	1,291	1.6	(1.3)

【訂正前】 第4表① 一般労働者及びパートタイム労働者の賃金上昇率（男女別内訳）

(円/%)

性 ランク	医薬計		製造業				卸売業、小売業				学術研究、専門・技術サービス業				宿泊業、飲食サービス業				生活関連サービス業、娯楽業				医療、福祉				サービス業（他に分類されないもの）						
	1時間当たり賃金額		賃金上昇率		1時間当たり賃金額		賃金上昇率		1時間当たり賃金額		賃金上昇率		1時間当たり賃金額		賃金上昇率		1時間当たり賃金額		賃金上昇率		1時間当たり賃金額		賃金上昇率		1時間当たり賃金額		賃金上昇率						
	R1年 6月	R2年 6月	R1年	R1年 6月	R2年 6月	R1年	R1年 6月	R2年 6月	R1年	R1年 6月	R2年 6月	R1年	R1年 6月	R2年 6月	R1年	R1年 6月	R2年 6月	R1年	R1年 6月	R2年 6月	R1年	R1年 6月	R2年 6月	R1年	R1年 6月	R2年 6月	R1年	R1年 6月	R2年 6月				
男	A	1,589	1,611	1.4	1.3	1,470	1,489	1.3	0.9	1,626	1,644	1.1	0.9	1,898	1,918	1.1	(0.2)	1,244	1,276	2.6	1.2	1,365	1,391	1.9	(0.2)	1,486	1,506	1.3	3.3	1,712	1,728	0.9	(0.2)
	B	1,458	1,464	0.4	0.8	1,401	1,401	0.0	0.5	1,486	1,488	0.1	0.7	1,792	1,786	-0.3	(0.9)	1,106	1,129	2.1	1.8	1,110	1,123	1.2	(0.9)	1,363	1,383	1.5	0.6	1,603	1,623	1.2	(0.9)
女	C	1,359	1,380	1.5	1.1	1,341	1,351	0.7	0.9	1,389	1,408	1.4	1.0	1,656	1,700	2.7	(0.1)	1,067	1,095	2.6	2.3	1,236	1,233	-0.2	(0.1)	1,258	1,267	0.7	2.3	1,348	1,366	1.3	(0.1)
	D	1,230	1,241	0.9	1.9	1,163	1,182	1.6	1.4	1,268	1,266	-0.2	1.5	1,497	1,518	1.4	(2.0)	994	1,008	1.4	3.1	1,045	1,052	0.7	(2.0)	1,203	1,220	1.4	2.2	1,262	1,283	1.7	(2.0)
計		1,455	1,472	1.2	1.3	1,381	1,393	0.9	0.9	1,487	1,499	0.8	0.9	1,770	1,790	1.1	(0.6)	1,132	1,158	2.3	1.7	1,247	1,262	1.2	(0.6)	1,367	1,384	1.2	2.2	1,540	1,558	1.2	(0.6)
男	A	1,856	1,874	1.0	0.9	1,671	1,689	1.1	1.0	1,848	1,855	0.9	0.5	2,256	2,287	1.4	(-0.2)	1,441	1,448	0.5	1.7	1,539	1,546	0.5	(-0.2)	1,708	1,715	0.4	3.5	1,882	1,893	0.6	(-0.2)
	B	1,763	1,769	0.3	0.4	1,648	1,643	-0.3	0.1	1,759	1,760	0.1	0.7	2,142	2,150	0.4	(0.2)	1,246	1,270	1.9	-0.1	1,193	1,202	0.8	(0.2)	1,530	1,547	1.1	1.1	1,885	1,918	1.8	(0.2)
女	C	1,637	1,657	1.2	0.7	1,573	1,582	0.6	0.7	1,655	1,677	1.3	0.5	1,910	1,955	2.4	(-0.3)	1,233	1,241	0.6	2.6	1,486	1,496	0.7	(-0.3)	1,419	1,415	-0.3	3.6	1,526	1,537	0.7	(-0.3)
	D	1,462	1,472	0.7	1.4	1,349	1,369	1.5	1.0	1,497	1,495	-0.1	1.6	1,669	1,712	2.6	(1.9)	1,157	1,144	-1.1	1.2	1,178	1,179	0.1	(1.9)	1,310	1,323	1.0	-0.4	1,396	1,431	2.5	(1.9)
計		1,730	1,745	0.9	0.8	1,601	1,612	0.7	0.7	1,739	1,751	0.7	0.7	2,053	2,085	1.6	(0.2)	1,310	1,318	0.6	1.3	1,409	1,416	0.5	(0.2)	1,541	1,550	0.6	2.3	1,740	1,758	1.0	(0.2)
男	A	1,355	1,379	1.8	1.9	1,171	1,191	1.7	1.3	1,340	1,359	1.4	1.8	1,599	1,612	0.8	(1.1)	1,179	1,219	3.4	1.1	1,265	1,301	2.8	(1.1)	1,440	1,461	1.5	3.4	1,426	1,450	1.7	(1.1)
	B	1,199	1,209	0.8	1.7	1,060	1,066	0.6	1.6	1,210	1,214	0.3	1.4	1,401	1,392	-0.6	(1.9)	1,060	1,082	2.1	3.2	1,069	1,082	1.2	(1.9)	1,322	1,342	1.5	0.4	1,269	1,281	0.9	(1.9)
女	C	1,116	1,141	2.2	2.0	1,003	1,017	1.4	1.6	1,110	1,130	1.8	2.8	1,284	1,333	3.8	(0.5)	1,008	1,041	3.3	2.1	1,112	1,110	-0.2	(0.5)	1,228	1,238	0.8	2.1	1,162	1,183	1.8	(0.5)
	D	1,047	1,060	1.2	2.4	938	965	2.9	2.3	1,066	1,066	0.0	1.7	1,205	1,222	1.4	(1.9)	956	973	1.8	3.4	938	951	1.4	(1.9)	1,175	1,193	1.5	2.8	1,091	1,105	1.3	(1.9)
計		1,220	1,240	1.6	1.9	1,070	1,086	1.5	1.6	1,210	1,223	1.1	1.9	1,461	1,476	1.0	(1.3)	1,076	1,106	2.8	2.0	1,154	1,175	1.8	(1.3)	1,330	1,348	1.4	2.3	1,271	1,291	1.6	(1.3)

【訂正後】 第4表② 一般労働者及びパートタイム労働者の賃金上昇率（一般・パート別内訳）

(円/%)

就業 形態	産業計										製造業				卸売業、小売業				学術研究、専門・技術サービス業				宿泊業、飲食サービス業				生活関連サービス業、娯楽業				医療、福祉				サービス業（他に分類されないもの）			
	1時間当たり賃金額		賃金上昇率		1時間当たり賃金額		賃金上昇率		1時間当たり賃金額		賃金上昇率		1時間当たり賃金額		賃金上昇率		1時間当たり賃金額		賃金上昇率		1時間当たり賃金額		賃金上昇率		1時間当たり賃金額		賃金上昇率		1時間当たり賃金額		賃金上昇率							
	R1年 6月	R2年 6月	R1年	R1年 6月	R2年 6月	R1年	R1年 6月	R2年 6月	R1年	R1年 6月	R2年 6月	R1年	R1年 6月	R2年 6月	R1年	R1年 6月	R2年 6月	R1年	R1年 6月	R2年 6月	R1年	R1年 6月	R2年 6月	R1年	R1年 6月	R2年 6月	R1年	R1年 6月	R2年 6月	R1年	R1年 6月	R2年 6月						
一般 パート 計	A	1,514	1,535	1.5	1.3	1,470	1,489	1.3	0.9	1,626	1,644	1.1	0.9	1,898	1,918	1.1	(0.2)	1,244	1,276	2.6	1.2	1,365	1,391	1.9	(0.2)	1,486	1,506	1.3	3.3	1,712	1,728	0.9	(0.2)					
	B	1,383	1,392	0.7	0.8	1,401	1,401	0.0	0.5	1,486	1,488	0.1	0.7	1,792	1,786	-0.3	(0.9)	1,106	1,129	2.1	1.8	1,110	1,123	1.2	(0.9)	1,363	1,383	1.5	0.6	1,603	1,623	1.2	(0.9)					
	C	1,305	1,322	1.3	1.1	1,341	1,351	0.7	0.9	1,389	1,408	1.4	1.0	1,656	1,700	2.7	(0.1)	1,067	1,095	2.6	2.3	1,236	1,233	-0.2	(0.1)	1,258	1,267	0.7	2.3	1,348	1,366	1.3	(0.1)					
	D	1,192	1,202	0.8	1.9	1,163	1,182	1.6	1.4	1,268	1,266	-0.2	1.5	1,497	1,518	1.4	(2.0)	994	1,008	1.4	3.1	1,045	1,052	0.7	(2.0)	1,203	1,220	1.4	2.2	1,262	1,283	1.7	(2.0)					
	計	1,391	1,407	1.2	1.3	1,381	1,393	0.9	0.9	1,487	1,499	0.8	0.9	1,772	1,793	1.2	(0.6)	1,144	1,171	2.4	1.7	1,235	1,250	1.2	(0.6)	1,359	1,376	1.3	2.2	1,540	1,558	1.2	(0.6)					
一般	A	1,747	1,771	1.4	1.0	1,663	1,681	1.1	0.9	1,803	1,828	1.4	0.9	2,024	2,039	0.7	(-0.2)	1,587	1,602	0.9	0.4	1,574	1,607	2.1	(-0.2)	1,597	1,628	1.9	3.2	1,861	1,877	0.9	(-0.2)					
	B	1,659	1,686	0.4	0.7	1,597	1,591	-0.4	0.2	1,727	1,727	0.0	0.8	1,970	1,980	0.5	(0.6)	1,498	1,521	1.5	0.8	1,386	1,403	1.2	(0.6)	1,493	1,516	1.5	1.3	1,820	1,852	1.8	(0.6)					
	C	1,525	1,539	0.9	0.9	1,528	1,540	0.8	0.8	1,642	1,659	1.0	0.6	1,760	1,806	2.6	(0.4)	1,294	1,308	1.1	1.5	1,476	1,474	-0.1	(0.4)	1,360	1,363	0.2	2.7	1,467	1,479	0.8	(0.4)					
	D	1,347	1,357	0.7	1.8	1,266	1,284	1.4	1.1	1,457	1,455	-0.1	1.1	1,544	1,567	1.5	(2.5)	1,144	1,137	-0.6	3.9	1,171	1,170	-0.1	(2.5)	1,294	1,307	1.0	1.9	1,337	1,368	2.3	(2.5)					
	計	1,616	1,631	0.9	1.0	1,558	1,567	0.6	0.7	1,703	1,716	0.8	0.9	1,889	1,909	1.1	(0.5)	1,431	1,444	0.9	0.8	1,459	1,475	1.1	(0.5)	1,450	1,469	1.3	2.3	1,686	1,707	1.2	(0.5)					
パート	A	1,201	1,220	1.6	1.8	1,105	1,125	1.8	1.1	1,220	1,221	0.1	0.8	1,271	1,321	3.9	(2.4)	1,128	1,165	3.3	1.7	1,084	1,103	1.8	(2.4)	1,394	1,405	0.8	3.3	1,173	1,189	1.4	(2.4)					
	B	1,060	1,072	1.1	1.1	967	981	1.4	1.9	1,090	1,094	0.4	0.3	1,216	1,158	-4.8	(2.8)	1,005	1,028	2.3	2.4	982	993	1.1	(2.8)	1,203	1,218	1.2	-0.8	1,106	1,099	-0.6	(2.8)					
	C	998	1,019	2.1	1.8	976	986	1.0	1.5	985	1,004	1.9	2.6	1,073	1,107	3.2	(-1.8)	957	992	3.7	2.7	1,000	996	-0.4	(-1.8)	1,099	1,115	1.5	1.7	1,025	1,062	3.6	(-1.8)					
	D	959	972	1.4	2.5	899	918	2.1	2.2	969	969	0.0	3.6	1,195	1,211	1.3	(-1.3)	936	958	2.4	2.2	871	890	2.2	(-1.3)	1,020	1,043	2.3	3.0	1,015	1,002	-1.3	(-1.3)					
	計	1,090	1,108	1.7	1.8	1,016	1,033	1.7	1.5	1,088	1,096	0.7	1.3	1,212	1,227	1.2	(1.2)	1,042	1,074	3.1	2.2	1,009	1,021	1.2	(1.2)	1,250	1,264	1.1	2.1	1,098	1,109	1.0	(1.2)					



令和2年調査結果

【訂正前】 第4表② 一般労働者及びパートタイム労働者の賃金上昇率（一般・パート別内訳）

(円/%)

就業形態 ランク	産業計				製造業				卸売業、小売業				学術研究、専門・技術サービス業				宿泊業、飲食サービス業				生活関連サービス業、娯楽業				医療、福祉				サービス業（他に分類されないもの）				
	1時間当たり賃金額		賃金上昇率		1時間当たり賃金額		賃金上昇率		1時間当たり賃金額		賃金上昇率		1時間当たり賃金額		賃金上昇率		1時間当たり賃金額		賃金上昇率		1時間当たり賃金額		賃金上昇率		1時間当たり賃金額		賃金上昇率						
	R1年 6月	R2年 6月	R1年	R2年 6月	R1年 6月	R2年 6月	R1年	R2年 6月	R1年 6月	R2年 6月	R1年	R2年 6月	R1年 6月	R2年 6月	R1年	R2年 6月	R1年 6月	R2年 6月	R1年	R2年 6月	R1年 6月	R2年 6月	R1年	R2年 6月	R1年 6月	R2年 6月	R1年	R2年 6月					
一般 パート 計	A	1,589	1,611	1.4	1.3	1,470	1,489	1.3	0.9	1,626	1,644	1.1	0.9	1,898	1,918	1.1	(0.2)	1,244	1,276	2.6	1.2	1,365	1,391	1.9	(0.2)	1,486	1,506	1.3	3.3	1,712	1,728	0.9	(0.2)
	B	1,458	1,464	0.4	0.8	1,401	1,401	0.0	0.5	1,486	1,488	0.1	0.7	1,792	1,786	-0.3	(0.9)	1,106	1,129	2.1	1.8	1,110	1,123	1.2	(0.9)	1,363	1,383	1.5	0.6	1,603	1,623	1.2	(0.9)
	C	1,359	1,380	1.5	1.1	1,341	1,351	0.7	0.9	1,389	1,408	1.4	1.0	1,656	1,700	2.7	(0.1)	1,067	1,095	2.6	2.3	1,236	1,233	-0.2	(0.1)	1,258	1,267	0.7	2.3	1,348	1,366	1.3	(0.1)
	D	1,230	1,241	0.9	1.9	1,163	1,182	1.6	1.4	1,268	1,266	-0.2	1.5	1,497	1,518	1.4	(2.0)	994	1,008	1.4	3.1	1,045	1,052	0.7	(2.0)	1,203	1,220	1.4	2.2	1,262	1,283	1.7	(2.0)
	計	1,455	1,472	1.2	1.3	1,381	1,393	0.9	0.9	1,487	1,499	0.8	0.9	1,770	1,790	1.1	(0.6)	1,132	1,158	2.3	1.7	1,247	1,262	1.2	(0.6)	1,367	1,384	1.2	2.2	1,540	1,558	1.2	(0.6)
一般 パート 計	A	1,816	1,838	1.2	1.0	1,663	1,681	1.1	0.9	1,803	1,828	1.4	0.9	2,024	2,039	0.7	(-0.2)	1,587	1,602	0.9	0.4	1,574	1,607	2.1	(-0.2)	1,597	1,628	1.9	3.2	1,861	1,877	0.9	(-0.2)
	B	1,734	1,740	0.3	0.7	1,597	1,591	-0.4	0.2	1,727	1,727	0.0	0.8	1,970	1,980	0.5	(0.6)	1,498	1,521	1.5	0.8	1,386	1,403	1.2	(0.6)	1,493	1,516	1.5	1.3	1,820	1,852	1.8	(0.6)
	C	1,584	1,605	1.3	0.9	1,528	1,540	0.8	0.8	1,642	1,659	1.0	0.6	1,760	1,806	2.6	(0.4)	1,294	1,308	1.1	1.5	1,476	1,474	-0.1	(0.4)	1,360	1,363	0.2	2.7	1,467	1,479	0.8	(0.4)
	D	1,392	1,404	0.9	1.8	1,266	1,284	1.4	1.1	1,457	1,455	-0.1	1.1	1,544	1,567	1.5	(2.6)	1,144	1,137	-0.6	3.9	1,171	1,170	-0.1	(2.5)	1,294	1,307	1.0	1.9	1,337	1,368	2.3	(2.5)
	計	1,684	1,700	1.0	1.0	1,558	1,567	0.6	0.7	1,703	1,716	0.8	0.9	1,888	1,908	1.1	(0.5)	1,408	1,420	0.9	0.8	1,470	1,487	1.2	(0.5)	1,459	1,479	1.4	2.3	1,686	1,707	1.2	(0.5)
パート 計	A	1,192	1,214	1.8	1.8	1,105	1,125	1.8	1.1	1,220	1,221	0.1	0.8	1,271	1,321	3.9	(2.4)	1,128	1,165	3.3	1.7	1,084	1,103	1.8	(2.4)	1,394	1,405	0.8	3.3	1,173	1,189	1.4	(2.4)
	B	1,067	1,073	0.6	1.1	967	981	1.4	1.9	1,090	1,094	0.4	0.3	1,216	1,158	-4.8	(2.8)	1,005	1,028	2.3	2.4	982	993	1.1	(2.8)	1,203	1,218	1.2	-0.8	1,106	1,099	-0.6	(2.8)
	C	993	1,016	2.3	1.8	976	986	1.0	1.5	985	1,004	1.9	2.6	1,073	1,107	3.2	(-1.8)	957	992	3.7	2.7	1,000	996	-0.4	(-1.8)	1,099	1,115	1.5	1.7	1,025	1,062	3.6	(-1.8)
	D	966	976	1.0	2.5	899	918	2.1	2.2	969	969	0.0	3.6	1,195	1,211	1.3	(-1.3)	936	958	2.4	2.2	871	890	2.2	(-1.3)	1,020	1,043	2.3	3.0	1,015	1,002	-1.3	(-1.3)
	計	1,084	1,102	1.7	1.8	1,016	1,033	1.7	1.5	1,088	1,096	0.7	1.3	1,212	1,224	1.0	(1.2)	1,033	1,064	3.0	2.2	1,015	1,027	1.2	(1.2)	1,259	1,273	1.1	2.1	1,098	1,109	1.0	(1.2)

付表 労働者構成比率及び年間所定労働日数

## 【訂正後】

## 1 パートタイム労働者比率

(%)	
令和元年	令和2年
42.8	44.1

## 2 男女別労働者数比率

	(%)	
	令和元年	令和2年
男性	42.0	41.9
女性	58.0	58.1

## 【訂正前】

## 1 パートタイム労働者比率

(%)	
令和元年	令和2年
38.1	39.4

## 2 男女別労働者数比率

	(%)	
	令和元年	令和2年
男性	46.1	45.8
女性	53.9	54.2

## 賃金改定状況調査結果の訂正について

令和3年7月1日第2回目安に関する小委員会に提出しました「資料 No. 1 令和3年賃金改定状況調査結果」について、集計誤りが判明しましたので下記のとおり訂正いたします。

委員会終了後に調査結果の分析を行っていたところ、復元に使用する母集団労働者数が誤っていることが確認されたため、正しい数値で再集計した結果を改めて提出いたします。

また、令和2年調査でも同様の誤りがありましたので、令和2年調査結果も併せて訂正させていただきます。

中央最低賃金審議会の審議資料である本調査結果を訂正することとなりましたことを深くお詫び申し上げます。

## 記

## 1 訂正内容

主な訂正内容は以下のとおりです。詳細は別紙1を御参照ください。

## (令和3年調査結果) 第4表①② 産業計の賃金上昇率

	[正]		[誤]
Aランク	0.5%	←	0.3%
Bランク	0.1%	←	-0.1%
Cランク	0.5%	←	0.6%
Dランク	0.3%	←	0.4%
ランク計	0.4%	←	0.3%

## (令和2年調査結果) 第4表①② 産業計の賃金上昇率

	[正]		[誤]
Aランク	1.5%	←	1.4%
Bランク	0.7%	←	0.4%
Cランク	1.3%	←	1.5%
Dランク	0.8%	←	0.9%
ランク計	1.2%	←	1.2%

※訂正なし

## 2 誤りの原因（別紙2参照）

令和元年調査までは、「L 学術研究，専門・技術サービス業」、「N 生活関連サービス業，娯楽業」及び「R サービス業（他に分類されないもの）」の3つの産業を合わせて「その他のサービス業」として集計していましたが、令和2年調査よりこれらを分けて集計するよう変更したところです。

しかし、令和2年調査の集計を行うに当たりプログラムの改修を行っていた中で、一部の産業で別の産業の母集団労働者数を用いるといった誤った改修を行い、令和3年でも同じプログラムを使用したことから令和3年調査の集計でも誤りが生じたものです。

## 3 再発防止策

来年度以降、集計結果の確認にあたっては、母集団労働者数の設定等を含めて、2人以上の者が別のソフトウェアを用いて独立して集計を行い、集計結果が完全に一致するまで検証を行うことを徹底するよう、作業手順及び作業体制を見直します。

春季賃上げ妥結状況（2021年）

（令和3年7月26日現在）

区分	調査対象	2021年				2020年			
		集計月日	企業・組合数	金額(円)	賃上率(%)	企業・組合数	金額(円)	賃上率(%)	
大企業	連合	1,000人以上	7月5日	組合 413	5,439	1.78	組合 446	5,817	1.92
	経団連	大手(原則として東証1部上場、従業員数500人以上)	5月28日	社 89	6,040	1.82	社	6,745	2.03
中小企業	連合	100人以上300人未満	7月5日	組合 1,355	4,457	1.75	組合 1,428	4,605	1.82
		100人未満		2,198	3,843	1.65	2,028	4,065	1.76
	経団連	中小(従業員500人未満)	6月11日	社 212	4,444	1.72	社 201	4,471	1.72

- (注) 1 額、率とも平均賃金方式による加重平均。  
 2 2021年については、連合調べは2021年7月5日公表分、経団連調べは5月28日、6月11日公表分である。  
 3 経団連調べは了承も含む。

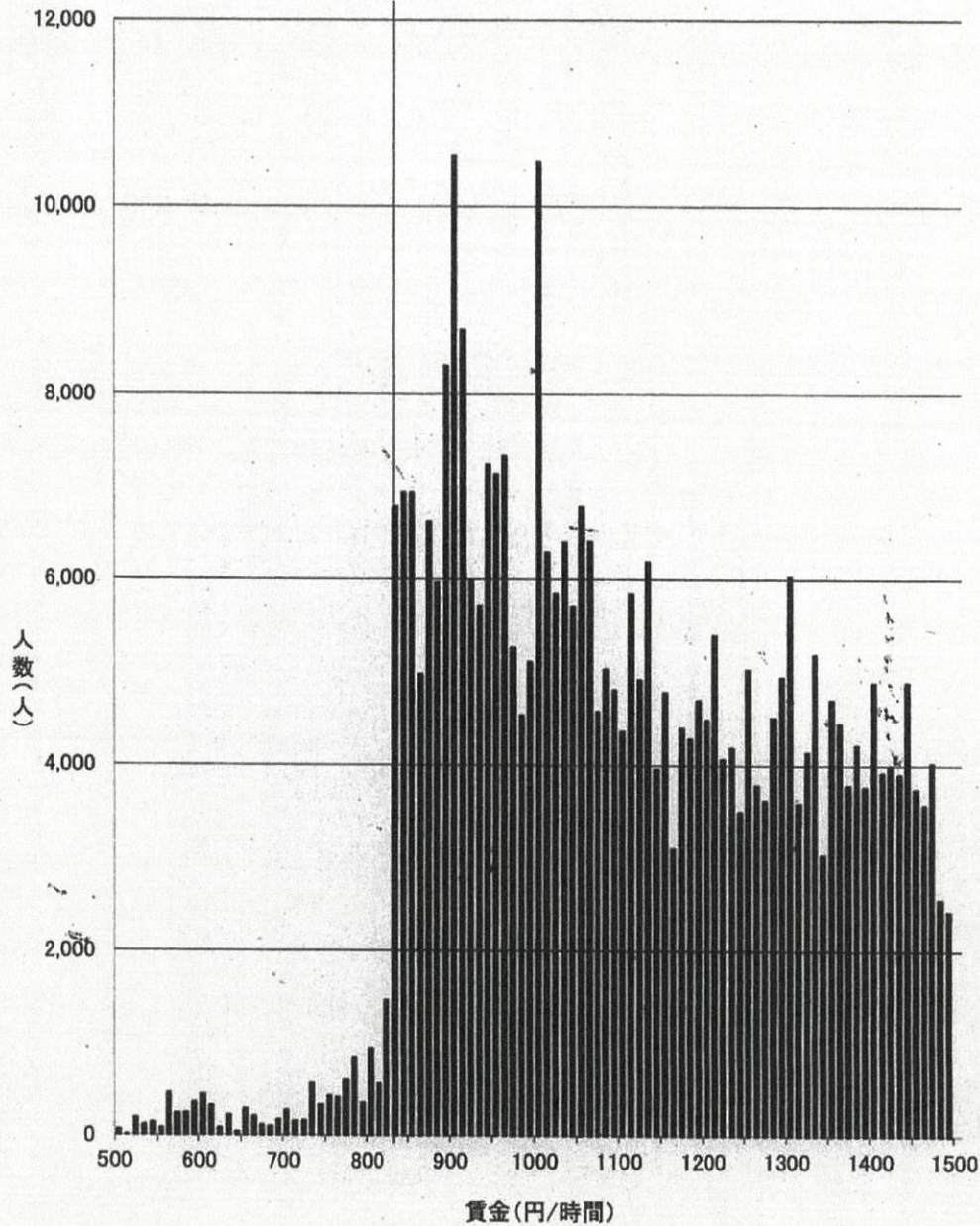
春季賃上げ妥結状況（岡山県）

（令和3年7月26日現在）

区分	調査対象	2021年				令和2年	
		集計月日	企業・組合数	金額(円)	賃上率(%)	金額(円)	賃上率(%)
連合岡山	加盟組合	7月5日	79	3,654	1.51	4,048	1.66
経営者協会	県内企業	7月26日	44	4,422	1.75	4,391	1.71

岡山(C)

833円



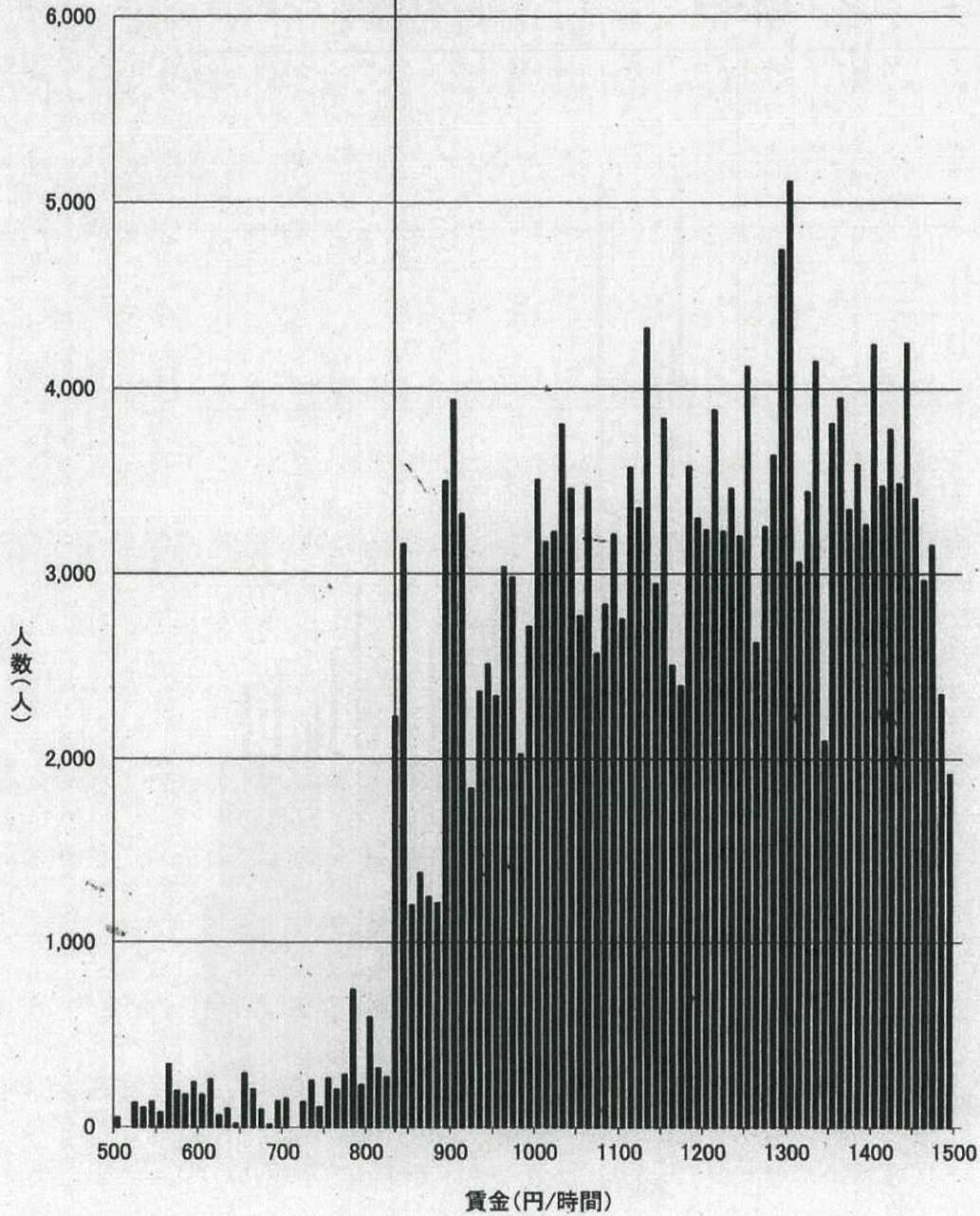
資料出所:厚生労働省「令和2年賃金構造基本統計調査特別集計」

- (注)1 グラフ内記載の額は令和元年度最低賃金額である。
- 2 500円未満及び1,500円以上の賃金分布はグラフ上省略している。
- 3 賃金額は、所定内給与額(通勤手当、精皆勤手当、家族手当を含む。)を所定内実労働時間数で除したものである。
- 4 賃金構造基本統計調査は令和2年より集計方法が変更されている。

一般・短時間計

# 岡山(C)

833円



資料出所:厚生労働省「令和2年賃金構造基本統計調査特別集計」

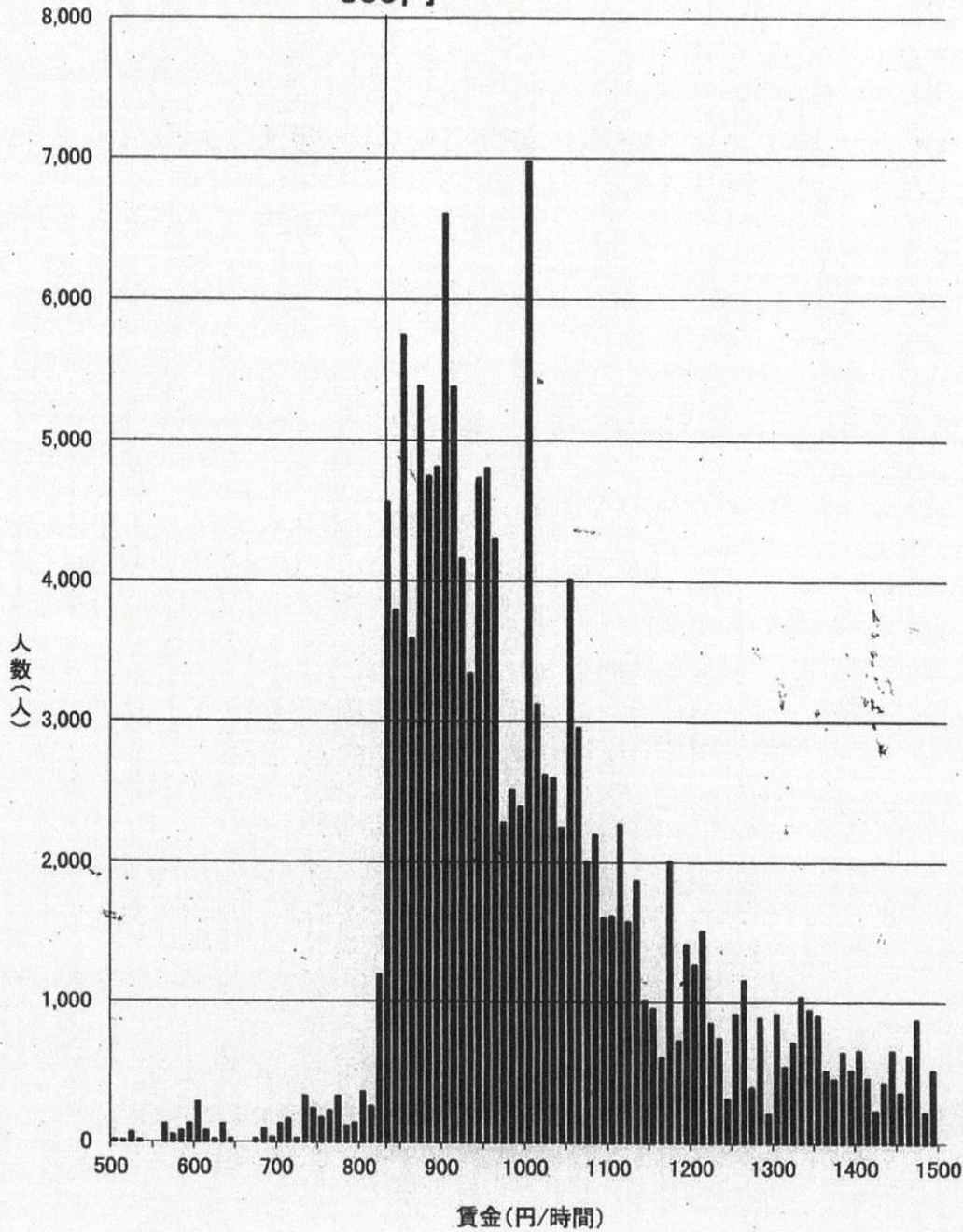
- (注) 1 グラフ内記載の額は令和元年度最低賃金額である。
- 2 500円未満及び1,500円以上の賃金分布はグラフ上省略している。
- 3 賃金額は、所定内給与額(通勤手当、精皆勤手当、家族手当を含む。)を所定内実労働時間数で除したものである。
- 4 賃金構造基本統計調査は令和2年より集計方法が変更されている。

一般労働者



# 岡山(C)

833円



資料出所:厚生労働省「令和2年賃金構造基本統計調査特別集計」

- (注) 1 グラフ内記載の額は令和元年度最低賃金額である。
- 2 500円未満及び1,500円以上の賃金分布はグラフ上省略している。
- 3 賃金額は、所定内給与額(通勤手当、精皆勤手当、家族手当を含む。)を所定内実労働時間数で除したものである。
- 4 賃金構造基本統計調査は令和2年より集計方法が変更されている。

短時間労働者

# 岡山県最低賃金基礎調査結果報告書 (令和3年度分)

## I 令和3年度最低賃金基礎調査実施要領

### 1 調査の趣旨

本調査は、最低賃金の改正決定等の審議のための基礎資料を得ることを目的として、岡山県内における地域別最低賃金の対象となる賃金労働者の賃金実態を明らかにしようとするものである。

### 2 調査の範囲

#### (1) 地域

岡山県全域

#### (2) 産業

日本標準産業分類に定める産業のうち、岡山県最低賃金が適用される

- ア 製造業
- イ 情報通信業のうち新聞業及び出版業
- ウ 卸売業、小売業
- エ 学術研究、専門技術サービス業
- オ 宿泊業、飲食サービス業
- カ 生活関連サービス業、娯楽業
- キ 医療、福祉
- ク サービス業（他に分類されないもの）

### 3 調査事業所

前記2に掲げる産業に属し、製造業、情報通信業のうち新聞業及び出版業は100人未満、その他ウ～クまでの産業は30人未満の労働者を雇用する民営事業所のうちから、一定の方法により抽出された営事業所

### 4 調査労働者

前記3の調査事業所のうち、30人未満の労働者を雇用する事業所については雇用される全ての労働者、30～100人未満の労働者を雇用する事業所については雇用される労働者の2分の1（臨時労働者・パートタイム労働者を含む。）

### 5 調査事項

令和3年6月分の所定内賃金等

### 6 集計

調査結果を母集団に復元して集計した

集計調査事業所数	1,084	事業所
集計調査労働者数	11,315	人
復元母集団労働者数	296,360	人

II 最低賃金基礎調査による現行最低賃金未満率

(単位 %)

区 分	地 域 別 ( 男 女 別 )	最低賃金未満率
現 行 額 ( 8 3 4 円 )	男	1.15 (0.72)
	女	2.82 (1.78)
	合 計	2.02 (1.31)

( )内は前年

III 最低賃金基礎調査における特性値一覧表

(単位 円)

項 目	地 域 別	
	岡山県合計	
月 平 均 賃 金 一 額	1 9 1, 1 7 8	181, 255
時 間 当 たり 平 均 賃 金 額	1, 3 0 7	(1, 274)
第 1 ・ 2 0 分 位 数	8 4 0	(840)
第 1 ・ 1 0 分 位 数	8 5 0	(850)
第 1 ・ 4 分 位 数	9 1 5	(900)
中 位 数	1, 1 3 0	(1, 100)

( )内は前年

岡山県最低賃金基礎調査結果（総括表（1）の左半分を拡大したもの）

【上段】累積労働者数、【下段】累積構成比

時間当り所定内賃金額 (3手当を除く)	合計	規模別		
		1～9人	10～29人	30～99人
計	296,360	116,080	143,479	36,801
円	5,618	3,775	1,243	599
- 823	(1.9)	(3.3)	(0.9)	(1.6)
824 - 824	5,674 (1.9)	3,829 (3.3)	1,246 (0.9)	599 (1.6)
825 - 825	5,676 (1.9)	3,831 (3.3)	1,246 (0.9)	599 (1.6)
826 - 826	5,676 (1.9)	3,831 (3.3)	1,246 (0.9)	599 (1.6)
827 - 827	5,676 (1.9)	3,831 (3.3)	1,246 (0.9)	599 (1.6)
828 - 828	5,681 (1.9)	3,831 (3.3)	1,246 (0.9)	604 (1.6)
829 - 829	5,754 (1.9)	3,831 (3.3)	1,246 (0.9)	678 (1.8)
830 - 830	5,756 (1.9)	3,832 (3.3)	1,246 (0.9)	678 (1.8)
831 - 831	5,786 (2.0)	3,832 (3.3)	1,275 (0.9)	678 (1.8)
832 - 832	5,806 (2.0)	3,832 (3.3)	1,275 (0.9)	698 (1.9)
833 - 833	5,985 (2.0)	3,956 (3.4)	1,326 (0.9)	703 (1.9)
834 - 834	10,693 (3.6)	5,214 (4.5)	4,673 (3.3)	805 (2.2)
835 - 835	13,110 (4.4)	5,846 (5.0)	6,146 (4.3)	1,118 (3.0)
836 - 836	13,113 (4.4)	5,848 (5.0)	6,146 (4.3)	1,118 (3.0)
837 - 837	13,527 (4.6)	5,848 (5.0)	6,561 (4.6)	1,118 (3.0)
838 - 838	13,798 (4.7)	5,851 (5.0)	6,829 (4.8)	1,118 (3.0)
839 - 839	14,126 (4.8)	5,976 (5.1)	6,879 (4.8)	1,271 (3.5)
840 - 840	20,531 (6.9)	8,710 (7.5)	10,315 (7.2)	1,506 (4.1)
841 - 841	20,627 (7.0)	8,710 (7.5)	10,412 (7.3)	1,506 (4.1)
842 - 842	20,805 (7.0)	8,830 (7.6)	10,465 (7.3)	1,511 (4.1)

843 -	843	20,919 (7.1)	8,898 (7.7)	10,489 (7.3)	1,532 (4.2)
844 -	844	20,966 (7.1)	8,898 (7.7)	10,531 (7.3)	1,537 (4.2)
845 -	845	21,602 (7.3)	9,161 (7.9)	10,683 (7.4)	1,758 (4.8)
846 -	846	21,707 (7.3)	9,266 (8.0)	10,683 (7.4)	1,758 (4.8)
847 -	847	22,037 (7.4)	9,268 (8.0)	11,011 (7.7)	1,758 (4.8)
848 -	848	22,680 (7.7)	9,388 (8.1)	11,460 (8.0)	1,832 (5.0)
849 -	849	22,904 (7.7)	9,443 (8.1)	11,555 (8.1)	1,906 (5.2)
850 -	850	34,998 (11.8)	15,256 (13.1)	17,411 (12.1)	2,331 (6.3)
851 -	851	34,998 (11.8)	15,256 (13.1)	17,411 (12.1)	2,331 (6.3)
852 -	852	35,219 (11.9)	15,311 (13.2)	17,571 (12.2)	2,337 (6.4)
853	853	35,416 (12.0)	15,313 (13.2)	17,680 (12.3)	2,423 (6.6)
854	854	35,448 (12.0)	15,313 (13.2)	17,713 (12.3)	2,423 (6.6)
855	855	36,077 (12.2)	15,313 (13.2)	18,316 (12.8)	2,448 (6.7)
856	856	36,090 (12.2)	15,313 (13.2)	18,319 (12.8)	2,458 (6.7)
857	857	36,164 (12.2)	15,313 (13.2)	18,319 (12.8)	2,532 (6.9)
858	858	36,170 (12.2)	15,313 (13.2)	18,322 (12.8)	2,535 (6.9)
859	859	36,204 (12.2)	15,313 (13.2)	18,352 (12.8)	2,540 (6.9)
860	860	40,534 (13.7)	16,937 (14.6)	21,049 (14.7)	2,549 (6.9)
861	861	40,682 (13.7)	16,937 (14.6)	21,194 (14.8)	2,552 (6.9)
862	862	40,685 (13.7)	16,937 (14.6)	21,197 (14.8)	2,552 (6.9)
863	863	40,797 (13.8)	16,989 (14.6)	21,251 (14.8)	2,557 (6.9)
864	864	40,927 (13.8)	17,041 (14.7)	21,255 (14.8)	2,630 (7.1)
865	865	41,382 (14.0)	17,408 (15.0)	21,343 (14.9)	2,630 (7.1)
866	866	41,613 (14.0)	17,408 (15.0)	21,346 (14.9)	2,859 (7.8)
867	867	41,753 (14.1)	17,449 (15.0)	21,445 (14.9)	2,859 (7.8)

868	868	41,898 (14.1)	17,501 (15.1)	21,532 (15.0)	2,864 (7.8)
869	869	42,099 (14.2)	17,555 (15.1)	21,605 (15.1)	2,938 (8.0)
870	870	45,496 (15.4)	18,996 (16.4)	23,337 (16.3)	3,162 (8.6)
871	871	45,641 (15.4)	18,996 (16.4)	23,406 (16.3)	3,239 (8.8)
872	872	45,821 (15.5)	19,129 (16.5)	23,448 (16.3)	3,244 (8.8)
873	873	45,935 (15.5)	19,182 (16.5)	23,505 (16.4)	3,248 (8.8)
874	874	46,136 (15.6)	19,187 (16.5)	23,701 (16.5)	3,248 (8.8)
875	875	46,783 (15.8)	19,753 (17.0)	23,766 (16.6)	3,264 (8.9)
876	876	46,783 (15.8)	19,753 (17.0)	23,766 (16.6)	3,264 (8.9)
877	877	46,857 (15.8)	19,803 (17.1)	23,766 (16.6)	3,287 (8.9)
878	878	47,223 (15.9)	20,060 (17.3)	23,796 (16.6)	3,368 (9.2)
879	879	47,282 (16.0)	20,062 (17.3)	23,838 (16.6)	3,382 (9.2)
880	880	50,683 (17.1)	21,611 (18.6)	25,464 (17.7)	3,608 (9.8)
881	881	50,789 (17.1)	21,611 (18.6)	25,567 (17.8)	3,611 (9.8)
882	882	50,853 (17.2)	21,664 (18.7)	25,570 (17.8)	3,619 (9.8)
883	883	50,927 (17.2)	21,664 (18.7)	25,638 (17.9)	3,624 (9.8)
884	884	50,979 (17.2)	21,716 (18.7)	25,638 (17.9)	3,624 (9.8)
885	889	51,908 (17.5)	21,995 (18.9)	26,111 (18.2)	3,803 (10.3)
890	899	54,999 (18.6)	23,096 (19.9)	27,505 (19.2)	4,398 (12.0)
900	909	71,501 (24.1)	29,119 (25.1)	37,592 (26.2)	4,790 (13.0)
910	919	75,092 (25.3)	30,449 (26.2)	39,689 (27.7)	4,954 (13.5)
920	929	80,254 (27.1)	31,689 (27.3)	43,075 (30.0)	5,491 (14.9)
930	939	83,491 (28.2)	33,130 (28.5)	44,305 (30.9)	6,056 (16.5)
940	949	86,234 (29.1)	33,793 (29.1)	46,063 (32.1)	6,377 (17.3)
950	959	93,636 (31.6)	36,047 (31.1)	50,658 (35.3)	6,931 (18.8)

960	969	97,261 (32.8)	37,516 (32.3)	52,303 (36.5)	7,442 (20.2)
970	979	99,465 (33.6)	38,385 (33.1)	53,330 (37.2)	7,749 (21.1)
980	989	102,008 (34.4)	39,226 (33.8)	54,703 (38.1)	8,079 (22.0)
990	999	104,282 (35.2)	39,879 (34.4)	56,202 (39.2)	8,201 (22.3)
1000	1099	138,510 (46.7)	52,925 (45.6)	72,966 (50.9)	12,620 (34.3)
1100	1199	165,376 (55.8)	62,579 (53.9)	86,876 (60.5)	15,922 (43.3)
1200	1299	188,853 (63.7)	71,825 (61.9)	97,770 (68.1)	19,257 (52.3)
1300	1399	207,311 (70.0)	79,107 (68.1)	105,597 (73.6)	22,607 (61.4)
1400	1499	223,876 (75.5)	85,329 (73.5)	112,951 (78.7)	25,595 (69.6)
1500		296,360 (100.0)	116,080 (100.0)	143,479 (100.0)	36,801 (100.0)
月平均賃金額		191,178	193,685	179,169	230,092
時間当平均賃金額		1,307	1,328	1,274	1,373
月一人当たり労働時間数		141	140	136	166
第1・20分位数		840	835	840	849
第1・10分位数		850	850	850	886
第1・4分位数		915	909	900	1,000
中位数		1,130	1,147	1,087	1,276
四分位偏差係数		0.2536	0.2673	0.2383	0.2350

【上段】

累積労働者数

【下段】

累積構成比

総括表(1) (産業・就業形態別の資金総額別別、業種別、地域別、年齢別) 03年

産業：(全セ) (全セ) 地域別

就業形態：(全セ)

時間当り原定内賃金額 (3年過去除く)	合計	業種別				地域別				年齢別				
		1-9人	10-29人	30-99人	全業					17歳以下	18-19歳	20-54歳	55-59歳	60-64歳
計	296,360	116,080	143,479	36,801	296,360				3,420	6,616	197,352	26,722	26,503	35,747
円	5,618	3,775	1,243	599	5,618				60	60	2,550	444	444	777
823	(1.9)	(3.3)	(0.9)	(1.6)	(1.9)				(0.9)	(0.9)	(1.3)	(1.7)	(2.9)	(5.0)
824	5,674	3,829	1,246	599	5,674				63	63	2,604	444	444	777
825	(1.9)	(3.3)	(0.9)	(1.6)	(1.9)				(1.0)	(1.0)	(1.3)	(1.7)	(2.9)	(5.0)
825	5,676	3,831	1,245	599	5,676				63	63	2,605	444	444	777
826	(1.9)	(3.3)	(0.9)	(1.6)	(1.9)				(1.0)	(1.0)	(1.3)	(1.7)	(2.9)	(5.0)
827	5,676	3,831	1,245	599	5,676				63	63	2,606	444	444	777
827	(1.9)	(3.3)	(0.9)	(1.6)	(1.9)				(1.0)	(1.0)	(1.3)	(1.7)	(2.9)	(5.0)
828	5,681	3,831	1,246	604	5,681				63	63	2,611	444	444	777
828	(1.9)	(3.3)	(0.9)	(1.6)	(1.9)				(1.0)	(1.0)	(1.3)	(1.7)	(2.9)	(5.0)
829	5,754	3,831	1,246	678	5,754				63	63	2,684	444	444	777
829	(1.9)	(3.3)	(0.9)	(1.6)	(1.9)				(1.0)	(1.0)	(1.4)	(1.7)	(2.9)	(5.0)
830	5,756	3,832	1,245	678	5,756				63	63	2,684	444	444	777
830	(1.9)	(3.3)	(0.9)	(1.6)	(1.9)				(1.0)	(1.0)	(1.4)	(1.7)	(2.9)	(5.0)
831	5,786	3,832	1,275	678	5,786				63	63	2,714	444	444	777
831	(2.0)	(3.3)	(2.0)	(1.6)	(2.0)				(1.0)	(1.0)	(1.4)	(1.7)	(2.9)	(5.0)
832	5,806	3,832	1,275	698	5,806				63	63	2,734	444	444	777
832	(2.0)	(3.3)	(2.0)	(1.9)	(2.0)				(1.0)	(1.0)	(1.4)	(1.7)	(2.9)	(5.0)
833	5,985	3,956	1,326	703	5,985				113	113	2,795	444	444	845
833	(2.0)	(3.4)	(2.0)	(1.9)	(2.0)				(1.7)	(1.7)	(1.4)	(1.7)	(2.9)	(5.0)
834	10,693	5,214	4,673	805	10,693				135	290	4,666	801	1,370	3,430
834	(3.6)	(4.3)	(3.3)	(2.2)	(4.0)				(4.0)	(4.4)	(2.4)	(3.0)	(5.2)	(9.6)
835	13,110	5,846	6,146	1,118	13,110				203	487	5,676	958	1,661	4,126
835	(4.4)	(5.0)	(4.4)	(3.0)	(4.4)				(5.9)	(7.4)	(2.9)	(3.6)	(6.3)	(11.5)
836	13,113	5,848	6,145	1,118	13,113				203	487	5,676	958	1,661	4,128
836	(4.4)	(5.0)	(4.4)	(3.0)	(4.4)				(5.9)	(7.4)	(2.9)	(3.6)	(6.3)	(11.5)
837	13,527	5,848	6,561	1,118	13,527				203	487	5,802	958	1,758	4,321
837	(4.6)	(5.0)	(4.6)	(3.0)	(4.6)				(5.9)	(7.4)	(2.9)	(3.6)	(6.6)	(12.1)
838	13,798	5,851	6,829	1,118	13,798				203	487	6,072	958	1,758	4,321
838	(4.7)	(5.0)	(4.8)	(3.0)	(4.7)				(5.9)	(7.4)	(3.1)	(3.6)	(6.6)	(12.1)
839	14,126	5,976	6,879	1,271	14,126				203	487	6,239	960	1,874	4,362
839	(4.8)	(5.1)	(4.8)	(3.5)	(4.8)				(7.4)	(7.4)	(3.2)	(3.6)	(7.1)	(12.2)
840	20,531	8,710	10,315	1,505	20,531				858	1,099	9,169	1,509	2,325	5,570
840	(6.9)	(7.5)	(7.2)	(4.1)	(6.9)				(25.1)	(16.6)	(4.6)	(5.6)	(8.8)	(15.6)
841	20,627	8,710	10,412	1,506	20,627				858	1,099	9,265	1,509	2,325	5,570
841	(7.0)	(7.5)	(7.3)	(4.1)	(7.0)				(25.1)	(16.6)	(4.7)	(5.6)	(8.8)	(15.6)
842	20,805	8,830	10,465	1,511	20,805				858	1,099	9,393	1,560	2,325	5,570
842	(7.0)	(7.6)	(7.3)	(4.1)	(7.0)				(25.1)	(16.6)	(4.8)	(5.8)	(8.8)	(15.6)
843	20,919	8,898	10,489	1,532	20,919				858	1,102	9,431	1,560	2,395	5,573
843	(7.1)	(7.7)	(7.3)	(4.2)	(7.1)				(25.1)	(16.7)	(4.8)	(5.8)	(9.0)	(15.6)
844	20,966	8,898	10,531	1,537	20,966				858	1,144	9,437	1,560	2,395	5,573
844	(7.1)	(7.7)	(7.3)	(4.2)	(7.1)				(25.1)	(17.3)	(4.8)	(5.8)	(9.0)	(15.6)
845	21,602	9,161	10,683	1,758	21,602				858	1,144	9,770	1,563	2,401	5,866
845	(7.3)	(7.9)	(7.4)	(4.8)	(7.3)				(25.1)	(17.3)	(5.0)	(5.8)	(9.1)	(16.4)
846	21,707	9,266	10,683	1,758	21,707				858	1,144	9,875	1,563	2,401	5,866
846	(7.3)	(8.0)	(7.4)	(4.8)	(7.3)				(25.1)	(16.4)	(5.0)	(5.8)	(9.1)	(16.4)
847	22,037	9,268	11,011	1,758	22,037				858	1,144	10,170	1,565	2,401	5,898
847	(7.4)	(8.0)	(7.7)	(4.8)	(7.4)				(25.1)	(16.5)	(5.2)	(5.9)	(9.1)	(16.5)
848	22,680	9,388	11,460	1,832	22,680				858	1,144	10,562	1,565	2,497	6,054
848	(7.7)	(8.1)	(8.0)	(5.0)	(7.7)				(25.1)	(17.3)	(5.4)	(5.9)	(9.4)	(17.0)
849	22,904	9,443	11,555	1,905	22,904				858	1,144	10,754	1,565	2,497	6,085
849	(7.7)	(8.1)	(8.1)	(5.2)	(7.7)				(25.1)	(17.3)	(5.4)	(5.9)	(9.4)	(17.0)
計	34,998	15,256	17,411	2,331	34,998				1,321	1,639	16,787	2,708	4,091	8,452



850		(11.8)	(13.1)	(12.1)	(6.3)	(11.8)				(38.6)	(24.8)	(6.5)	(10.1)	(15.4)	(23.6)
851		34,998	15,256	17,411	2,331	34,998				1,321	1,639	16,787	2,708	4,091	8,452
852		(11.8)	(13.1)	(12.1)	(6.3)	(11.8)				(38.6)	(24.8)	(6.5)	(10.1)	(15.4)	(23.6)
853		35,219	15,311	17,571	2,337	35,219				1,321	1,639	16,823	2,760	4,097	8,579
854		(11.9)	(13.2)	(12.2)	(6.4)	(11.9)				(38.6)	(24.8)	(6.5)	(10.3)	(15.5)	(24.0)
855		35,416	15,313	17,680	2,423	35,416				1,321	1,639	16,913	2,766	4,195	8,581
856		(12.0)	(13.2)	(12.3)	(6.6)	(12.0)				(38.6)	(24.8)	(6.6)	(10.4)	(15.8)	(24.0)
857		35,448	15,313	17,713	2,423	35,448				1,321	1,639	16,945	2,766	4,195	8,581
858		(12.0)	(13.2)	(12.3)	(6.6)	(12.0)				(38.6)	(24.8)	(6.6)	(10.4)	(15.8)	(24.0)
859		36,077	15,313	18,316	2,448	36,077				1,321	1,639	17,545	2,766	4,225	8,581
860		(12.2)	(13.2)	(12.8)	(6.7)	(12.2)				(38.6)	(24.8)	(6.9)	(10.4)	(15.9)	(24.0)
861		36,090	15,313	18,319	2,458	36,090				1,321	1,639	17,553	2,766	4,225	8,586
862		(12.2)	(13.2)	(12.8)	(6.7)	(12.2)				(38.6)	(24.8)	(6.9)	(10.4)	(15.9)	(24.0)
863		36,164	15,313	18,319	2,532	36,164				1,321	1,639	17,626	2,766	4,225	8,586
864		(12.2)	(13.2)	(12.8)	(6.9)	(12.2)				(38.6)	(24.8)	(6.9)	(10.4)	(15.9)	(24.0)
865		36,170	15,313	18,322	2,535	36,170				1,321	1,639	17,633	2,766	4,225	8,586
866		(12.2)	(13.2)	(12.8)	(6.9)	(12.2)				(38.6)	(24.8)	(6.9)	(10.4)	(15.9)	(24.0)
867		36,204	15,313	18,352	2,540	36,204				1,321	1,639	17,638	2,766	4,225	8,616
868		(12.2)	(13.2)	(12.8)	(6.9)	(12.2)				(38.6)	(24.8)	(6.9)	(10.4)	(15.9)	(24.1)
869		40,534	16,937	21,049	2,549	40,534				1,392	1,902	19,980	3,292	4,581	9,387
870		(13.7)	(14.6)	(14.7)	(6.9)	(13.7)				(40.7)	(28.7)	(10.1)	(12.3)	(17.3)	(26.3)
871		40,682	16,937	21,194	2,552	40,682				1,392	1,904	20,096	3,292	4,581	9,417
872		(13.7)	(14.6)	(14.8)	(6.9)	(13.7)				(40.7)	(28.8)	(10.2)	(12.3)	(17.3)	(26.3)
873		40,685	16,937	21,197	2,552	40,685				1,392	1,904	20,099	3,292	4,581	9,417
874		(13.7)	(14.6)	(14.8)	(6.9)	(13.7)				(40.7)	(28.8)	(10.2)	(12.3)	(17.3)	(26.3)
875		40,797	16,989	21,251	2,557	40,797				1,392	1,904	20,210	3,292	4,581	9,417
876		(13.8)	(14.6)	(14.8)	(6.9)	(13.8)				(40.7)	(28.8)	(10.2)	(12.3)	(17.3)	(26.3)
877		40,927	17,041	21,255	2,630	40,927				1,392	1,904	20,214	3,395	4,695	9,417
878		(13.8)	(14.7)	(14.8)	(7.1)	(13.8)				(40.7)	(28.8)	(10.2)	(12.5)	(17.6)	(26.3)
879		41,382	17,408	21,343	2,630	41,382				1,392	1,904	20,456	3,502	4,710	9,417
880		(14.0)	(15.0)	(14.9)	(7.1)	(14.0)				(40.7)	(28.8)	(10.4)	(13.1)	(17.8)	(26.3)
881		41,613	17,468	21,346	2,859	41,613				1,392	1,904	20,683	3,502	4,715	9,417
882		(14.0)	(15.0)	(14.9)	(7.8)	(14.0)				(40.7)	(28.8)	(10.5)	(13.1)	(17.8)	(26.3)
883		41,753	17,449	21,445	2,859	41,753				1,392	1,906	20,751	3,502	4,745	9,438
884		(14.1)	(15.0)	(14.9)	(7.8)	(14.1)				(40.7)	(28.8)	(10.5)	(13.1)	(17.9)	(26.5)
885		41,898	17,501	21,532	2,864	41,898				1,392	1,906	20,853	3,544	4,745	9,458
886		(14.1)	(15.1)	(15.0)	(7.8)	(14.1)				(40.7)	(28.8)	(10.6)	(13.3)	(17.9)	(26.5)
887		42,093	17,555	21,605	2,938	42,093				1,392	1,906	20,938	3,544	4,787	9,532
888		(14.2)	(15.1)	(15.1)	(8.0)	(14.2)				(40.7)	(28.8)	(10.6)	(13.3)	(18.1)	(26.7)
889		42,496	18,596	23,337	3,162	42,496				1,488	2,099	22,686	3,738	5,265	10,219
890		(15.4)	(16.4)	(16.3)	(8.6)	(15.4)				(43.5)	(31.7)	(11.5)	(14.0)	(19.9)	(28.6)
891		42,641	18,596	23,406	3,239	42,641				1,488	2,099	22,828	3,738	5,265	10,222
892		(15.4)	(16.4)	(16.3)	(8.8)	(15.4)				(43.5)	(31.7)	(11.6)	(14.0)	(19.9)	(28.6)
893		42,821	19,129	23,448	3,244	42,821				1,488	2,099	22,914	3,738	5,307	10,275
894		(15.5)	(16.5)	(16.3)	(8.8)	(15.5)				(43.5)	(31.7)	(11.6)	(14.0)	(20.0)	(28.7)
895		42,935	19,182	23,505	3,248	42,935				1,488	2,099	23,025	3,741	5,307	10,275
896		(15.5)	(16.5)	(16.4)	(8.8)	(15.5)				(43.5)	(31.7)	(11.7)	(14.0)	(20.0)	(28.7)
897		42,936	19,187	23,701	3,248	42,936				1,488	2,099	23,223	3,741	5,307	10,277
898		(15.6)	(16.5)	(16.5)	(8.8)	(15.6)				(43.5)	(31.7)	(11.8)	(14.0)	(20.0)	(28.7)
899		42,783	19,753	23,766	3,264	42,783				1,488	2,102	23,437	3,847	5,375	10,533
900		(15.8)	(17.0)	(16.6)	(8.9)	(15.8)				(43.5)	(31.8)	(11.9)	(14.4)	(20.3)	(29.5)
901		42,783	19,753	23,766	3,264	42,783				1,488	2,102	23,437	3,847	5,375	10,533
902		(15.8)	(17.0)	(16.6)	(8.9)	(15.8)				(43.5)	(31.8)	(11.9)	(14.4)	(20.3)	(29.5)
903		42,857	19,803	23,766	3,267	42,857				1,488	2,105	23,452	3,847	5,425	10,539
904		(15.8)	(17.1)	(16.6)	(8.9)	(15.8)				(43.5)	(31.8)	(11.9)	(14.4)	(20.3)	(29.5)
905		42,223	20,060	23,796	3,368	42,223				1,488	2,105	23,740	3,850	5,501	10,539
906		(15.9)	(17.3)	(16.6)	(9.2)	(15.9)				(43.5)	(31.8)	(12.0)	(14.4)	(20.8)	(29.5)
907		42,282	20,062	23,838	3,382	42,282				1,488	2,105	23,757	3,882	5,501	10,539
908		(16.0)	(17.3)	(16.6)	(9.2)	(16.0)				(43.5)	(31.8)	(12.0)	(14.6)	(20.8)	(29.5)
909		42,611	21,611	25,464	3,608	42,611				1,491	2,161	25,845	4,181	6,246	10,759
910		(17.1)	(18.6)	(17.7)	(9.8)	(17.1)				(43.6)	(32.7)	(13.1)	(15.6)	(23.6)	(30.1)

881	50,789	21,611	25,567	3,611	50,789	1,491	2,161	25,951	4,181	6,246	10,759
882	50,853	21,664	25,570	3,619	50,853	1,491	2,161	26,013	4,181	6,246	10,762
883	50,927	21,664	25,638	3,624	50,927	1,491	2,161	26,021	4,181	6,246	10,827
884	50,979	21,716	25,638	3,624	50,979	1,491	2,161	26,073	4,181	6,246	10,827
885	51,308	21,995	26,111	3,803	51,308	1,494	2,216	26,551	4,230	6,446	10,971
889	54,999	23,096	27,905	4,398	54,999	1,494	2,257	28,465	4,910	6,621	11,252
899	71,501	29,119	37,592	7,190	71,501	3,216	3,772	37,065	5,820	7,653	13,975
909	75,092	30,449	39,689	4,954	75,092	3,216	3,870	39,799	6,033	7,873	14,301
919	86,234	33,793	46,063	6,377	86,234	3,216	3,963	42,901	6,381	8,518	15,274
929	93,696	36,047	50,698	6,931	93,696	3,219	3,997	45,019	6,595	8,942	15,799
939	97,261	37,516	52,303	7,442	97,261	3,219	4,011	46,822	6,768	9,420	15,993
949	102,008	39,226	54,703	8,079	102,008	3,378	4,817	54,879	7,724	10,492	18,174
959	104,282	39,879	56,202	8,201	104,282	3,378	4,950	58,109	8,138	10,841	18,866
969	138,510	52,925	72,966	12,620	138,510	3,378	4,794	53,265	7,471	10,344	18,010
1000	165,376	62,573	86,876	15,922	165,376	3,420	6,116	80,919	10,463	13,774	23,818
1100	188,853	71,825	97,770	19,267	188,853	3,378	4,821	56,824	7,965	10,586	18,433
1200	207,311	79,107	105,597	22,607	207,311	3,378	4,950	58,109	8,138	10,841	18,866
1300	223,876	85,329	112,951	25,595	223,876	3,378	4,950	58,109	8,138	10,841	18,866
1400	296,360	116,080	143,479	36,801	296,360	3,378	4,950	58,109	8,138	10,841	18,866
1500	193,178	193,685	179,169	230,992	193,178	56,943	91,234	204,649	225,625	180,294	179,367
平均値	1,307	1,328	1,274	1,373	1,307	880	334	1,335	1,519	1,227	1,167
月一入場	140	140	136	166	141	64	54	149	147	142	110
月一入場	840	835	840	849	840	835	840	846	846	834	830
月一入場	850	850	850	886	850	840	840	860	850	850	835
月一入場	915	909	900	1,000	915	840	860	860	860	840	860
月一入場	1,147	1,087	1,087	1,276	1,130	900	900	1,185	1,283	1,080	966
四分位	0,2536	0,2673	0,2383	0,2350	0,2536	0,0337	0,0778	0,2412	0,3540	0,2228	0,1762

【上段】 異働者数

【下段】 異働者数



総括表(2) (産業・就業形態別の資金額階級別、性別年齢別表)  
03年

産業：(全七) 就業形態：(全七)

差別適用除外を含む全労働者

時間当り所定内賃金額 (3手当を除く)	合計		男							女																				
	計	男性計	1.7歳以下		1.8~1.9歳		2.0~5.4歳		5.5~5.9歳		6.0~6.4歳		6.5歳以上		女性計	1.7歳以下		1.8~1.9歳		2.0~5.4歳		5.5~5.9歳		6.0~6.4歳		6.5歳以上				
			円	円	円	(%)	円	(%)	円	(%)	円	(%)	円	(%)		円	(%)	円	(%)	円	(%)	円	(%)	円	(%)	円	(%)	円	(%)	円
計	296,360	141,825	1,643	3,107	95,682	12,694	11,719	16,978	154,535	1,777	3,509	101,670	14,028	14,784	18,768															
824 -	5,618	1,511	(0.5)	10	622	201	59	620	4,106	(1.7)	50	1,928	243	718	1,166															
825 -	5,674	1,514	(0.5)	12	622	201	59	620	4,160	(1.7)	50	1,982	243	718	1,166															
826 -	5,676	1,516	(0.5)	12	624	201	59	620	4,160	(1.7)	50	1,982	243	718	1,166															
827 -	5,681	1,521	(0.5)	12	629	201	59	620	4,160	(1.7)	50	1,982	243	718	1,166															
828 -	5,754	1,521	(0.5)	12	629	201	59	620	4,234	(1.7)	50	2,056	243	718	1,166															
829 -	5,756	1,522	(0.5)	12	629	201	59	622	4,234	(1.7)	50	2,056	243	718	1,166															
830 -	5,786	1,552	(0.5)	12	658	201	59	622	4,234	(1.7)	50	2,056	243	718	1,166															
831 -	5,806	1,572	(0.5)	12	678	201	59	622	4,234	(1.7)	50	2,056	243	718	1,166															
832 -	5,985	1,625	(0.5)	63	681	201	59	622	4,360	(1.7)	50	2,114	243	786	1,166															
833 -	10,693	3,222	(3.6)	135	1,512	230	117	1,069	7,471	(2.8)	132	3,153	571	1,254	2,360															
834 -	13,110	3,842	(4.4)	201	1,980	272	117	1,114	9,268	(3.8)	329	3,696	685	1,545	3,012															
835 -	13,113	3,842	(4.4)	201	1,980	272	117	1,114	9,271	(3.8)	329	3,696	685	1,545	3,014															
836 -	13,527	4,034	(4.6)	201	2,076	272	117	1,210	9,493	(4.3)	329	3,725	685	1,545	3,110															
837 -	13,798	4,037	(4.7)	201	2,079	272	117	1,210	9,761	(4.3)	329	3,994	685	1,641	3,110															
838 -	14,126	4,080	(4.8)	201	2,122	272	117	1,210	10,046	(4.9)	329	4,118	688	1,758	3,151															
839 -	20,531	5,571	(6.9)	725	2,559	341	182	1,357	14,960	(6.5)	693	6,610	1,168	2,143	4,213															
840 -	20,627	5,571	(6.9)	725	2,559	341	182	1,357	15,057	(6.5)	693	6,706	1,169	2,143	4,213															
841 -	20,865	5,626	(7.0)	725	2,614	341	182	1,357	15,180	(6.6)	693	6,779	1,219	2,143	4,213															
842 -	20,919	5,628	(7.1)	725	2,614	341	182	1,357	15,291	(6.6)	693	6,818	1,219	2,213	4,216															
843 -	20,966	5,628	(7.1)	725	2,614	341	182	1,357	15,338	(6.7)	735	6,823	1,219	2,213	4,216															
844 -	21,602	5,630	(7.3)	725	2,616	341	182	1,357	16,077	(7.5)	735	7,154	1,222	2,219	4,509															
845 -	21,707	5,630	(7.3)	725	2,616	341	182	1,357	16,407	(7.5)	735	7,259	1,222	2,219	4,509															
846 -	22,037	5,630	(7.4)	725	2,616	341	182	1,357	16,407	(7.5)	735	7,554	1,224	2,219	4,542															
847 -																														

848	-	848	22,680	5,707	725	409	2,693	341	182	1,357	16,974	133	795	7,869	1,224	2,315	4,697
			(7.7)	(4.0)	(44.1)	(13.2)	(2.8)	(2.7)	(1.6)	(8.0)	(11.0)	(7.5)	(20.9)	(7.7)	(8.7)	(15.7)	(25.0)
849	-	849	22,904	5,772	725	409	2,758	341	182	1,357	17,132	133	795	7,995	1,224	2,315	4,729
			(7.7)	(4.1)	(44.1)	(13.2)	(2.9)	(2.7)	(1.6)	(8.0)	(11.1)	(7.5)	(20.9)	(7.9)	(8.7)	(15.7)	(25.2)
850	-	850	34,998	7,537	860	678	3,320	394	406	1,880	27,461	461	961	13,467	2,313	3,686	6,572
			(11.8)	(5.3)	(52.3)	(21.8)	(3.5)	(3.1)	(3.5)	(11.1)	(17.8)	(26.0)	(27.4)	(13.2)	(16.5)	(24.9)	(35.0)
851	-	851	34,998	7,537	860	678	3,320	394	406	1,880	27,461	461	961	13,467	2,313	3,686	6,572
			(11.8)	(5.3)	(52.3)	(21.8)	(3.5)	(3.1)	(3.5)	(11.1)	(17.8)	(26.0)	(27.4)	(13.2)	(16.5)	(24.9)	(35.0)
852	-	852	35,219	7,670	860	678	3,320	394	411	2,006	27,549	461	961	13,503	2,366	3,686	6,572
			(11.9)	(5.4)	(52.3)	(21.8)	(3.5)	(3.1)	(3.5)	(11.8)	(17.8)	(26.0)	(27.4)	(13.3)	(16.9)	(24.9)	(35.0)
853	-	853	35,416	7,672	860	678	3,320	394	413	2,006	27,744	461	961	13,593	2,372	3,782	6,575
			(12.0)	(5.4)	(52.3)	(21.8)	(3.5)	(3.1)	(3.5)	(11.8)	(18.0)	(26.0)	(27.4)	(13.4)	(16.9)	(25.6)	(35.0)
854	-	854	35,448	7,701	860	678	3,349	394	413	2,006	27,747	461	961	13,596	2,372	3,782	6,575
			(12.0)	(5.4)	(52.3)	(21.8)	(3.5)	(3.1)	(3.5)	(11.8)	(18.0)	(26.0)	(27.4)	(13.4)	(16.9)	(25.6)	(35.0)
855	-	855	36,077	7,791	860	678	3,409	394	443	2,006	28,286	461	961	14,136	2,372	3,782	6,575
			(12.2)	(5.5)	(52.3)	(21.8)	(3.6)	(3.1)	(3.8)	(11.8)	(18.3)	(26.0)	(27.4)	(13.9)	(16.9)	(25.6)	(35.0)
856	-	856	36,080	7,791	860	678	3,409	394	443	2,006	28,289	461	961	14,144	2,372	3,782	6,580
			(12.2)	(5.5)	(52.3)	(21.8)	(3.6)	(3.1)	(3.8)	(11.8)	(18.3)	(26.0)	(27.4)	(13.9)	(16.9)	(25.6)	(35.1)
857	-	857	36,164	7,791	860	678	3,409	394	443	2,006	28,373	461	961	14,218	2,372	3,782	6,580
			(12.2)	(5.5)	(52.3)	(21.8)	(3.6)	(3.1)	(3.8)	(11.8)	(18.4)	(26.0)	(27.4)	(14.0)	(16.9)	(25.6)	(35.1)
858	-	858	36,170	7,791	860	678	3,409	394	443	2,006	28,379	461	961	14,224	2,372	3,782	6,580
			(12.2)	(5.5)	(52.3)	(21.8)	(3.6)	(3.1)	(3.8)	(11.8)	(18.4)	(26.0)	(27.4)	(14.0)	(16.9)	(25.6)	(35.1)
859	-	859	36,204	7,820	860	678	3,409	394	443	2,036	28,384	461	961	14,229	2,372	3,782	6,580
			(12.2)	(5.5)	(52.3)	(21.8)	(3.6)	(3.1)	(3.8)	(12.0)	(18.4)	(26.0)	(27.4)	(14.0)	(16.9)	(25.6)	(35.1)
860	-	860	40,534	8,330	863	678	3,626	543	443	2,176	32,204	529	1,226	16,554	2,749	4,138	7,211
			(13.7)	(5.9)	(52.5)	(21.8)	(3.8)	(4.3)	(3.8)	(12.8)	(20.8)	(29.8)	(34.9)	(16.1)	(19.6)	(28.0)	(38.4)
861	-	861	40,682	8,330	863	678	3,626	543	443	2,176	32,353	529	1,226	16,470	2,749	4,138	7,240
			(13.7)	(5.9)	(52.5)	(21.8)	(3.8)	(4.3)	(3.8)	(12.8)	(20.9)	(29.8)	(34.9)	(16.2)	(19.6)	(28.0)	(38.6)
862	-	862	40,685	8,330	863	678	3,626	543	443	2,176	32,356	529	1,226	16,473	2,749	4,138	7,240
			(13.7)	(5.9)	(52.5)	(21.8)	(3.8)	(4.3)	(3.8)	(12.8)	(20.9)	(29.8)	(34.9)	(16.2)	(19.6)	(28.0)	(38.6)
863	-	863	40,797	8,342	863	678	3,638	543	443	2,176	32,455	529	1,226	16,572	2,749	4,138	7,240
			(13.8)	(5.9)	(52.5)	(21.8)	(3.8)	(4.3)	(3.8)	(12.8)	(21.0)	(29.8)	(34.9)	(16.3)	(19.6)	(28.0)	(38.6)
864	-	864	40,927	8,342	863	678	3,638	543	443	2,176	32,585	529	1,226	16,576	2,802	4,212	7,240
			(13.8)	(5.9)	(52.5)	(21.8)	(3.8)	(4.3)	(3.8)	(12.8)	(21.1)	(29.8)	(34.9)	(16.3)	(20.0)	(28.5)	(38.6)
865	-	865	41,382	8,347	863	678	3,643	543	443	2,176	33,035	529	1,226	16,813	2,959	4,267	7,240
			(14.0)	(5.9)	(52.5)	(21.8)	(3.8)	(4.3)	(3.8)	(12.8)	(21.4)	(29.8)	(34.9)	(16.5)	(21.1)	(28.9)	(38.6)
866	-	866	41,613	8,568	863	678	3,864	543	443	2,176	33,045	529	1,226	16,819	2,959	4,272	7,240
			(14.0)	(6.0)	(52.5)	(21.8)	(4.0)	(4.3)	(3.8)	(12.8)	(21.4)	(29.8)	(34.9)	(16.5)	(21.1)	(28.9)	(38.6)
867	-	867	41,753	8,570	863	680	3,864	543	443	2,176	33,184	529	1,226	16,887	2,959	4,302	7,281
			(14.1)	(6.0)	(52.5)	(21.9)	(4.0)	(4.3)	(3.8)	(12.8)	(21.5)	(29.8)	(34.9)	(16.6)	(21.1)	(29.1)	(38.8)
868	-	868	41,898	8,570	863	680	3,864	543	443	2,176	33,328	529	1,226	16,989	3,001	4,302	7,281
			(14.1)	(6.0)	(52.5)	(21.9)	(4.0)	(4.3)	(3.8)	(12.8)	(21.6)	(29.8)	(34.9)	(16.7)	(21.4)	(29.1)	(38.8)
869	-	869	42,099	8,570	863	680	3,864	543	443	2,176	33,529	529	1,226	17,074	3,001	4,344	7,355
			(14.2)	(6.0)	(52.5)	(21.9)	(4.0)	(4.3)	(3.8)	(12.8)	(21.7)	(29.8)	(34.9)	(16.8)	(21.4)	(29.4)	(39.2)
870	-	870	45,496	8,995	959	776	3,975	543	508	2,232	36,501	529	1,323	18,711	3,195	4,757	7,987
			(15.4)	(6.3)	(58.4)	(25.0)	(4.2)	(4.3)	(4.3)	(13.1)	(23.6)	(29.8)	(37.7)	(18.4)	(22.8)	(32.2)	(42.6)
871	-	871	45,641	9,060	959	776	4,041	543	508	2,232	36,581	529	1,323	18,787	3,195	4,757	7,990
			(15.4)	(6.4)	(58.4)	(25.0)	(4.2)	(4.3)	(4.3)	(13.1)	(23.7)	(29.8)	(37.7)	(18.5)	(22.8)	(32.2)	(42.6)
872	-	872	45,821	9,078	959	776	4,059	543	508	2,232	36,743	529	1,323	18,855	3,195	4,799	8,042
			(15.5)	(6.4)	(58.4)	(25.0)	(4.2)	(4.3)	(4.3)	(13.1)	(23.8)	(29.8)	(37.7)	(18.5)	(22.8)	(32.5)	(42.9)
873	-	873	45,935	9,078	959	776	4,059	543	508	2,232	36,856	529	1,323	18,966	3,198	4,799	8,042
			(15.5)	(6.4)	(58.4)	(25.0)	(4.2)	(4.3)	(4.3)	(13.1)	(23.8)	(29.8)	(37.7)	(18.5)	(22.8)	(32.5)	(42.9)
874	-	874	46,136	9,144	959	776	4,124	543	508	2,232	36,992	529	1,323	19,099	3,198	4,799	8,045
			(15.6)	(6.4)	(58.4)	(25.0)	(4.3)	(4.3)	(4.3)	(13.1)	(23.9)	(29.8)	(37.7)	(18.6)	(22.8)	(32.5)	(42.9)
875	-	875	46,783	9,201	959	780	4,124	543	508	2,286	37,563	529	1,323	19,313	3,304	4,866	8,248
			(15.8)	(6.5)	(58.4)	(25.1)	(4.3)	(4.3)	(4.3)	(13.5)	(24.3)	(29.8)	(37.7)	(19.0)	(23.6)	(32.9)	(43.9)

876	876	46,783 (15.6)	9,201 (6.5)	959 (58.4)	780 (25.1)	4,124 (4.3)	543 (4.3)	508 (4.3)	2,286 (13.5)	37,583 (24.3)	1,323 (37.7)	19,313 (19.0)	3,304 (23.6)	4,866 (32.9)	8,248 (43.9)
877	877	46,857 (15.6)	9,203 (6.5)	959 (58.4)	782 (25.2)	4,124 (4.3)	543 (4.3)	508 (4.3)	2,286 (13.5)	37,653 (24.4)	1,323 (37.7)	19,328 (19.0)	3,304 (23.6)	4,917 (33.3)	8,254 (44.0)
878	878	47,223 (15.9)	9,339 (6.6)	959 (58.4)	782 (25.2)	4,257 (4.4)	543 (4.3)	511 (4.4)	2,286 (13.5)	37,884 (24.5)	1,323 (37.7)	19,483 (19.2)	3,307 (23.6)	4,989 (33.7)	8,254 (44.0)
879	879	47,282 (16.0)	9,354 (6.6)	959 (58.4)	782 (25.2)	4,272 (4.4)	543 (4.3)	511 (4.4)	2,286 (13.5)	37,928 (24.5)	1,323 (37.7)	19,485 (19.2)	3,349 (23.7)	4,989 (33.7)	8,254 (44.0)
880	880	50,683 (17.1)	9,766 (6.9)	963 (58.6)	782 (25.2)	4,476 (4.7)	546 (4.4)	529 (4.5)	2,366 (13.9)	40,917 (26.5)	1,378 (39.3)	21,369 (21.0)	3,635 (25.9)	5,613 (38.0)	8,393 (44.7)
881	881	50,789 (17.1)	9,768 (6.9)	963 (58.6)	782 (25.2)	4,478 (4.7)	546 (4.3)	529 (4.5)	2,366 (13.9)	41,022 (26.5)	1,378 (39.3)	21,473 (21.1)	3,635 (25.9)	5,613 (38.0)	8,393 (44.7)
882	882	50,853 (17.2)	9,820 (6.9)	963 (58.6)	782 (25.2)	4,531 (4.7)	546 (4.3)	529 (4.5)	2,366 (13.9)	41,033 (26.6)	1,378 (39.3)	21,482 (21.1)	3,635 (25.9)	5,613 (38.0)	8,396 (44.7)
883	883	50,927 (17.2)	9,885 (7.0)	963 (58.6)	782 (25.2)	4,531 (4.7)	546 (4.3)	529 (4.5)	2,432 (14.3)	41,041 (26.6)	1,378 (39.3)	21,491 (21.1)	3,635 (25.9)	5,613 (38.0)	8,396 (44.7)
884	884	50,979 (17.2)	9,885 (7.0)	963 (58.6)	782 (25.2)	4,531 (4.7)	546 (4.3)	529 (4.5)	2,432 (14.3)	41,094 (26.6)	1,378 (39.3)	21,543 (21.2)	3,635 (25.9)	5,613 (38.0)	8,396 (44.7)
885	885	51,908 (17.5)	10,202 (7.2)	966 (58.8)	782 (25.2)	4,796 (5.0)	549 (4.3)	529 (4.5)	2,474 (14.6)	41,707 (27.0)	1,433 (40.8)	21,755 (21.4)	3,681 (26.2)	5,811 (39.3)	8,498 (45.3)
889	889	54,999 (18.6)	10,566 (7.4)	966 (58.8)	815 (26.2)	5,109 (5.3)	549 (4.3)	529 (4.5)	2,487 (14.6)	44,433 (28.8)	1,441 (41.1)	23,356 (23.0)	4,361 (31.1)	5,981 (40.5)	8,765 (46.7)
890	890	71,501 (24.1)	14,787 (10.4)	1,488 (90.5)	1,423 (45.8)	6,641 (6.9)	703 (5.5)	718 (6.1)	3,813 (22.5)	56,714 (36.7)	2,348 (66.9)	30,424 (29.9)	5,116 (36.5)	6,935 (46.9)	10,162 (54.1)
900	900	75,092 (25.3)	15,651 (11.0)	1,488 (90.5)	1,322 (40.0)	7,192 (7.5)	708 (5.6)	806 (6.9)	3,936 (23.2)	59,441 (38.5)	2,348 (66.9)	32,607 (32.1)	5,324 (38.0)	7,067 (47.8)	10,365 (55.2)
910	910	80,254 (27.1)	17,170 (12.1)	1,488 (90.5)	1,602 (51.6)	8,109 (8.5)	765 (6.0)	1,063 (9.1)	4,143 (24.4)	63,084 (40.8)	2,361 (67.3)	34,792 (34.2)	5,616 (40.0)	7,455 (50.4)	11,131 (59.3)
920	920	83,491 (28.4)	18,157 (12.8)	1,488 (90.5)	1,606 (51.7)	8,911 (9.1)	799 (6.3)	1,197 (10.2)	4,375 (25.8)	65,334 (42.3)	2,391 (68.1)	36,327 (35.7)	5,755 (41.0)	7,746 (52.4)	11,384 (60.7)
930	930	86,234 (29.1)	18,799 (13.3)	1,488 (90.5)	1,614 (51.9)	9,123 (9.5)	900 (7.1)	1,231 (10.5)	4,443 (26.2)	67,435 (43.6)	2,397 (68.3)	37,699 (37.1)	5,868 (41.8)	8,189 (55.4)	11,550 (61.5)
940	940	93,636 (31.6)	21,344 (15.0)	1,443 (90.0)	1,950 (62.7)	10,057 (10.5)	1,010 (8.0)	1,459 (12.4)	5,225 (30.8)	72,282 (46.8)	2,763 (78.7)	40,879 (40.2)	6,181 (44.1)	8,480 (57.4)	12,255 (65.3)
950	950	97,261 (32.8)	22,478 (15.8)	1,488 (90.5)	2,032 (65.4)	10,741 (11.2)	1,115 (8.8)	1,571 (13.4)	5,377 (31.7)	74,782 (48.4)	2,763 (78.7)	42,524 (41.8)	6,356 (45.3)	8,773 (59.3)	12,633 (67.3)
960	960	99,465 (33.6)	23,151 (16.3)	1,488 (90.5)	2,042 (65.7)	11,186 (11.7)	1,157 (9.1)	1,582 (13.5)	5,540 (32.6)	76,314 (49.4)	2,775 (79.1)	43,693 (43.0)	6,567 (46.6)	8,909 (60.3)	12,635 (67.3)
970	970	102,008 (34.4)	23,904 (16.9)	1,488 (90.5)	2,044 (65.8)	11,638 (12.2)	1,225 (9.6)	1,626 (13.9)	5,728 (33.7)	78,104 (49.4)	2,777 (79.1)	45,186 (44.4)	6,741 (48.1)	8,960 (60.6)	12,706 (67.7)
980	980	104,282 (35.2)	24,711 (17.4)	1,488 (90.5)	2,173 (69.9)	12,007 (12.5)	1,225 (9.6)	1,672 (14.3)	5,900 (35.3)	79,572 (51.5)	2,777 (79.1)	46,101 (45.3)	6,913 (49.3)	9,169 (62.0)	12,877 (68.6)
990	990	138,510 (46.7)	37,021 (26.1)	1,488 (90.5)	2,759 (88.8)	18,862 (19.7)	1,695 (13.4)	2,871 (24.5)	9,189 (54.1)	101,489 (65.7)	3,358 (95.7)	62,055 (61.0)	8,767 (62.5)	10,903 (73.8)	14,629 (77.9)
1,000	1,000	165,376 (55.8)	49,968 (35.2)	1,488 (90.5)	3,044 (98.0)	28,179 (29.5)	1,978 (15.6)	4,257 (36.3)	10,865 (64.0)	115,408 (74.7)	3,509 (100.0)	72,815 (71.6)	9,817 (70.0)	11,889 (80.4)	15,602 (83.1)
1,100	1,100	188,953 (63.0)	63,034 (44.4)	1,488 (90.5)	3,107 (98.0)	37,888 (39.4)	2,333 (18.1)	5,514 (47.1)	12,149 (71.6)	125,819 (81.4)	3,509 (100.0)	80,595 (79.3)	10,717 (76.4)	12,815 (87.4)	16,407 (87.4)
1,200	1,200	207,311 (70.0)	74,210 (52.3)	1,488 (90.5)	3,107 (98.0)	46,035 (48.1)	3,584 (28.2)	6,885 (58.7)	12,956 (76.3)	133,101 (86.1)	3,509 (100.0)	86,235 (84.8)	11,409 (81.3)	13,233 (90.2)	16,958 (90.2)
1,300	1,300	223,876 (75.5)	84,782 (58.8)	1,488 (90.5)	3,107 (98.0)	54,738 (57.4)	4,096 (32.3)	7,716 (65.8)	13,481 (79.4)	139,095 (90.0)	3,509 (100.0)	90,597 (89.1)	11,995 (85.5)	13,751 (93.1)	17,466 (93.1)
1,400	1,400	296,360 (100.0)	141,825 (100.0)	1,488 (90.5)	3,107 (98.0)	95,682 (100.0)	12,694 (100.0)	11,719 (100.0)	16,978 (100.0)	154,535 (100.0)	3,509 (100.0)	101,670 (100.0)	14,028 (100.0)	14,784 (100.0)	18,768 (100.0)
1,500	1,500	191,178 (64.3)	242,347 (174.1)	52,367 (352.6)	107,596 (315.9)	257,524 (293.5)	305,440 (264.4)	232,154 (200.0)	159,729 (941.2)	144,218 (100.0)	76,745 (91.7)	155,275 (127.1)	153,999 (113.1)	139,184 (105.8)	101,901 (59.9)
平均	平均	1,307 (4.4)	1,526 (10.9)	872 (6.3)	954 (7.0)	1,556 (11.3)	1,890 (13.5)	1,441 (10.7)	1,312 (9.3)	1,107 (8.1)	917 (6.7)	1,127 (8.5)	1,184 (8.7)	1,058 (7.8)	1,035 (7.5)
月一入	月一入	141 (4.4)	157 (11.3)	59 (4.3)	108 (7.8)	165 (11.3)	164 (11.3)	158 (11.3)	122 (9.3)	127 (9.3)	81 (6.0)	134 (9.3)	131 (9.3)	129 (9.3)	100 (7.5)

第1.2.0分位數	累積勞働數					累積削減比						
	840	850	860	875	900	880	834	835	840	840	833	800
第1.1.0分位數	850	900	938	950	1,000	938	834	840	840	840	833	800
第1.4分位數	1,081	1,335	1,104	1,155	1,335	1,104	850	845	850	850	835	834
四分位差係數	1,130	1,388	1,315	1,419	1,827	1,315	1,062	880	900	860	853	848
	0.2536	0.2809	0.1962	0.2290	0.2542	0.1962	0.2162	983	900	1,000	922	900
								0.1629	0.0281	0.1990	0.1416	0.1059
								0.0560	0.1844			

【下段】

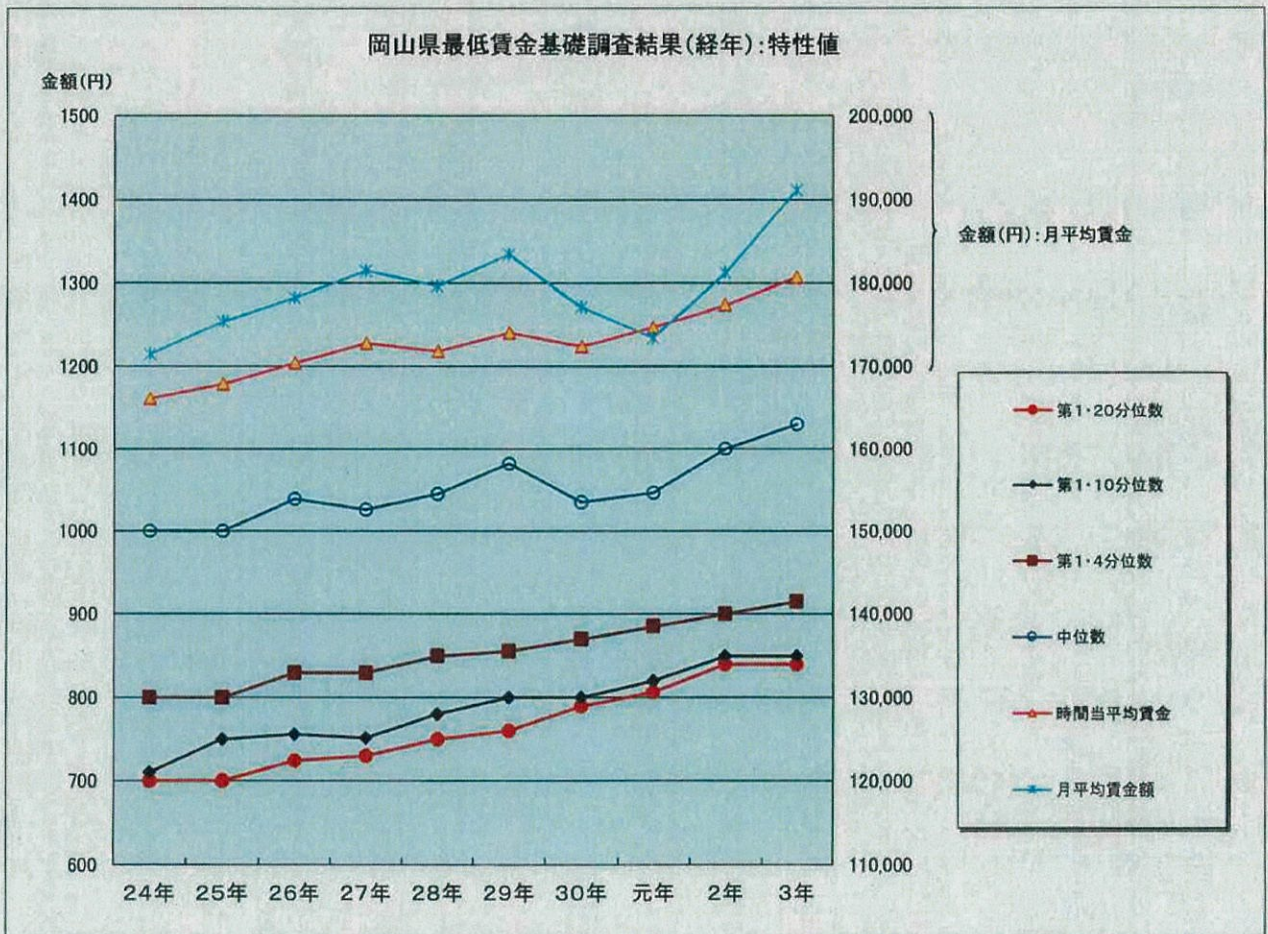
【上段】

### 岡山県最低賃金基礎調査結果(経年):特性値

(単位:円)

項目	調査年次	25年	26年	27年	28年	29年	30年	元年	2年	3年
第1・20分位数		700	724	730	750	760	790	807	840	840
第1・10分位数		750	756	751	780	800	800	820	850	850
第1・4分位数		800	830	830	850	856	870	885	900	915
中位数		1,000	1,039	1,026	1,045	1,082	1,035	1,046	1,100	1,130
時間当平均賃金		1,179	1,204	1,228	1,218	1,240	1,224	1,247	1,274	1,307
月平均賃金額		175,467	178,269	181,506	179,639	183,454	177,127	173,418	181,255	191,178

### 岡山県最低賃金基礎調査結果(経年):特性値







### 最低賃金改正の影響率

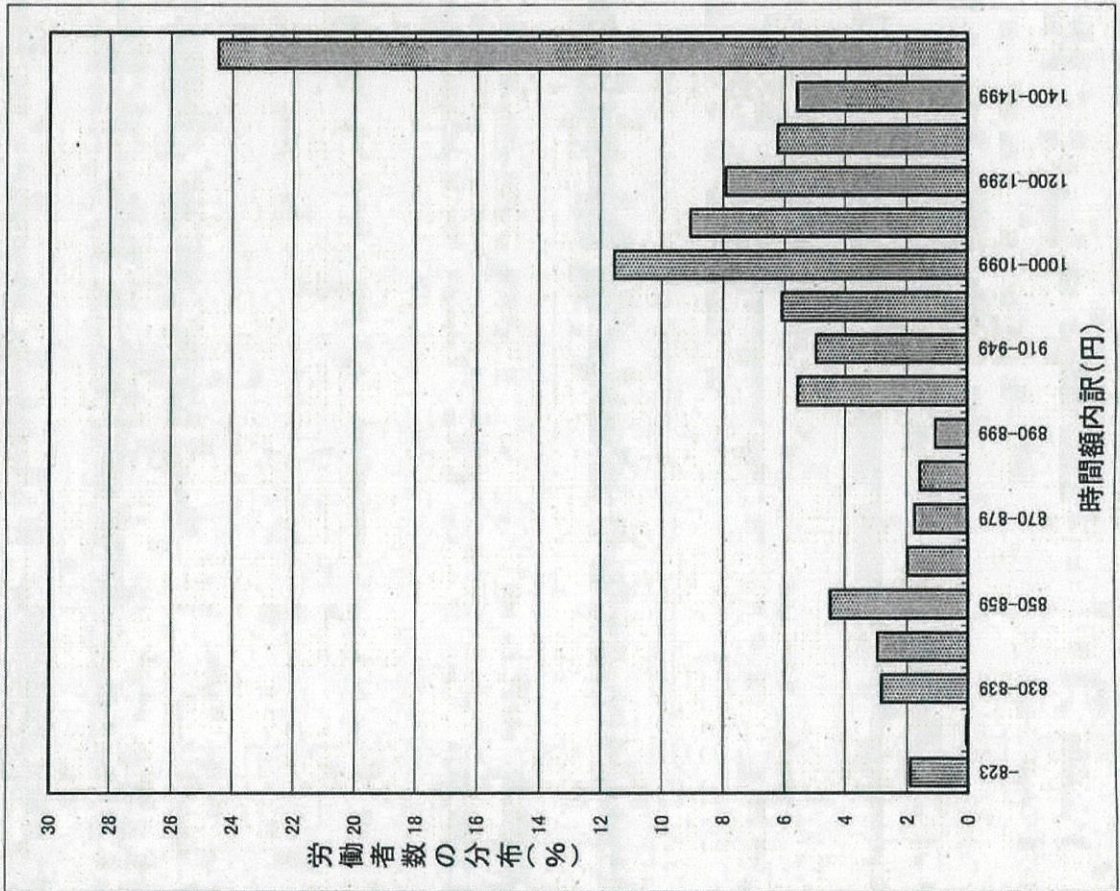
現行最賃 834

	最賃額	引上率	影響率	
現行	834	0.00%	2.02	(未満率)
+ 1	835	0.12%	3.61	
+ 2	836	0.24%	4.42	
+ 3	837	0.36%	4.42	
+ 4	838	0.48%	4.56	
+ 5	839	0.60%	4.66	
+ 6	840	0.72%	4.77	
+ 7	841	0.84%	6.93	
+ 8	842	0.96%	6.96	
+ 9	843	1.08%	7.02	
+ 10	844	1.20%	7.06	
+ 11	845	1.32%	7.07	
+ 12	846	1.44%	7.29	
+ 13	847	1.56%	7.32	
+ 14	848	1.68%	7.44	
+ 15	849	1.80%	7.65	
+ 16	850	1.92%	7.73	
+ 17	851	2.04%	11.81	
+ 18	852	2.16%	11.81	
+ 19	853	2.28%	11.88	
+ 20	854	2.40%	11.95	
+ 21	855	2.52%	11.96	
+ 22	856	2.64%	12.17	
+ 23	857	2.76%	12.18	
+ 24	858	2.88%	12.20	
+ 25	859	3.00%	12.20	
+ 26	860	3.12%	12.22	
+ 27	861	3.24%	13.68	
+ 28	862	3.36%	13.73	
+ 29	863	3.48%	13.73	
+ 30	864	3.60%	13.77	

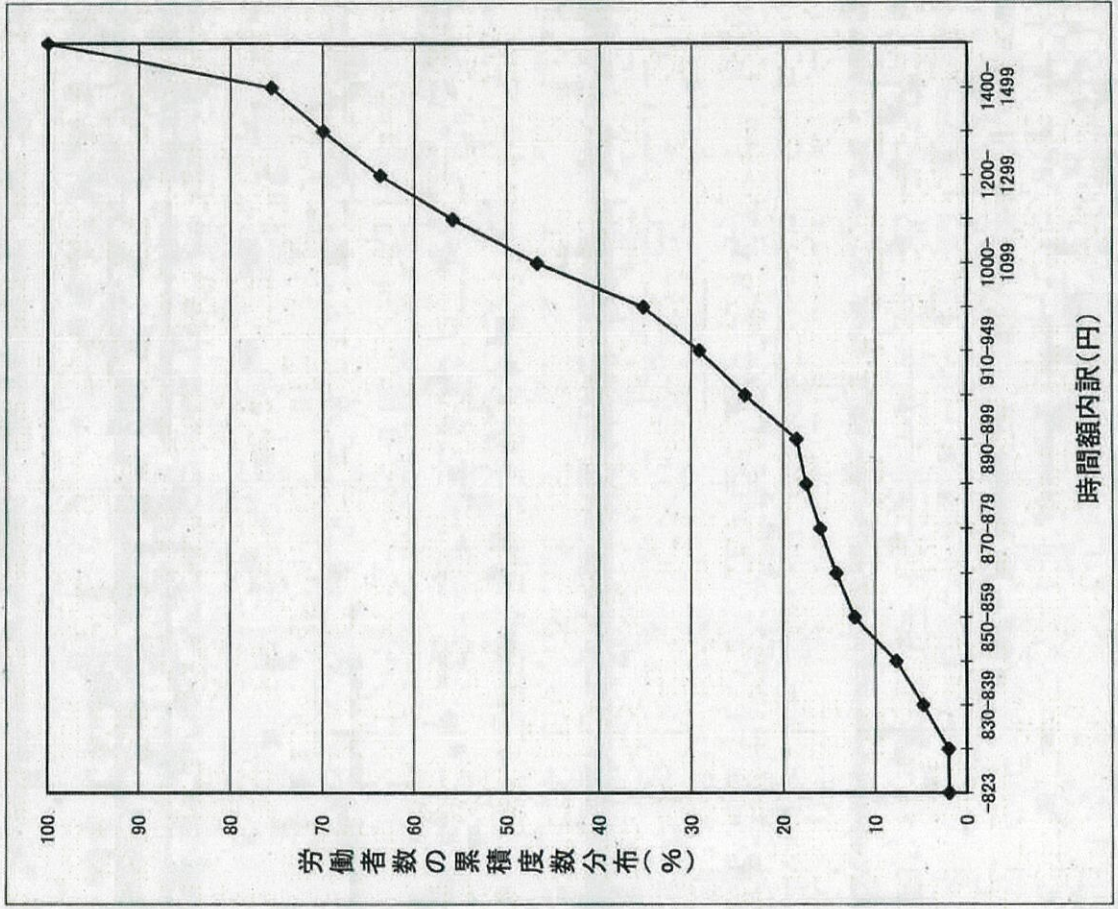


# 時間額に対するその該当労働者の分布

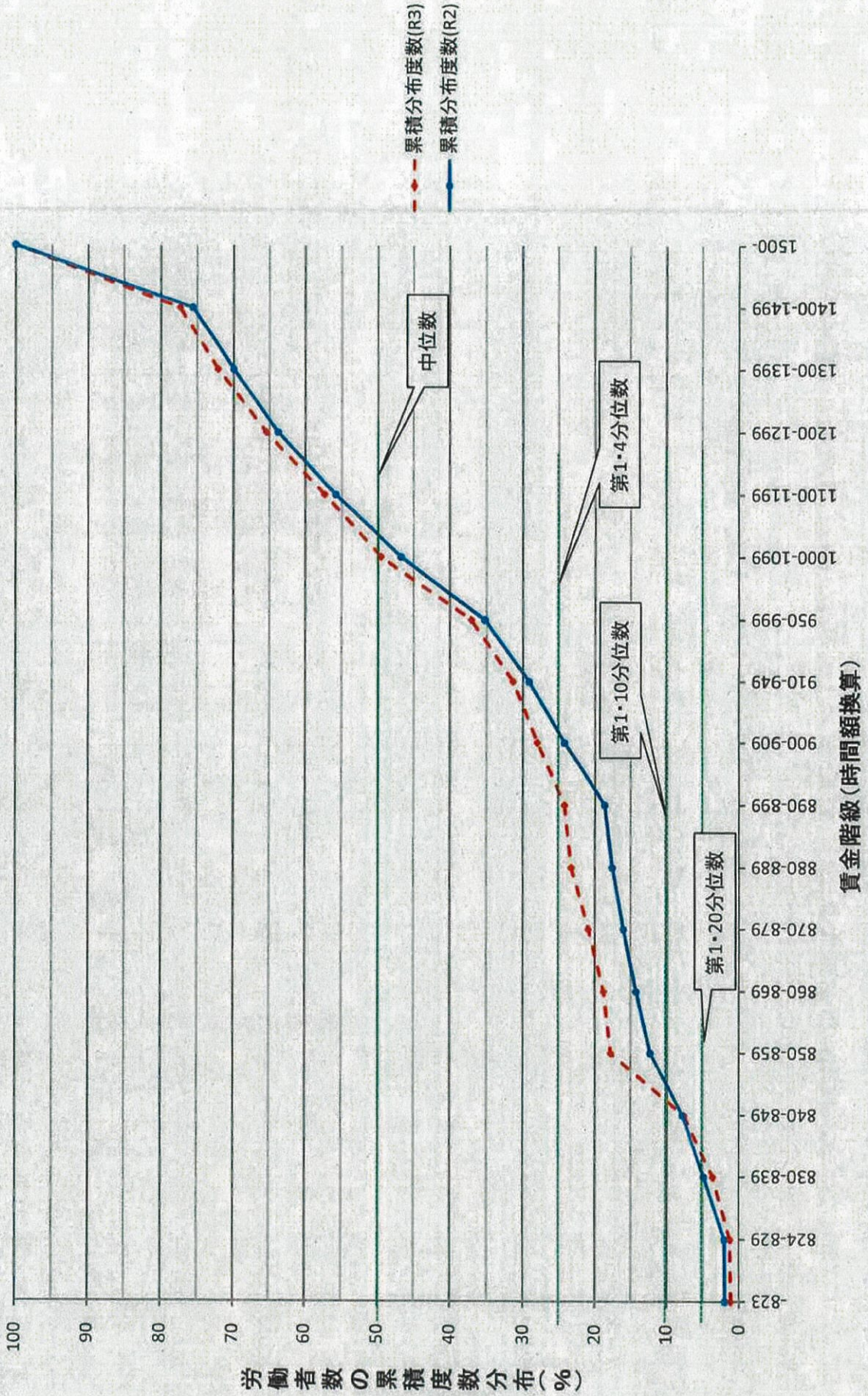
時間額に対するその該当労働者の分布



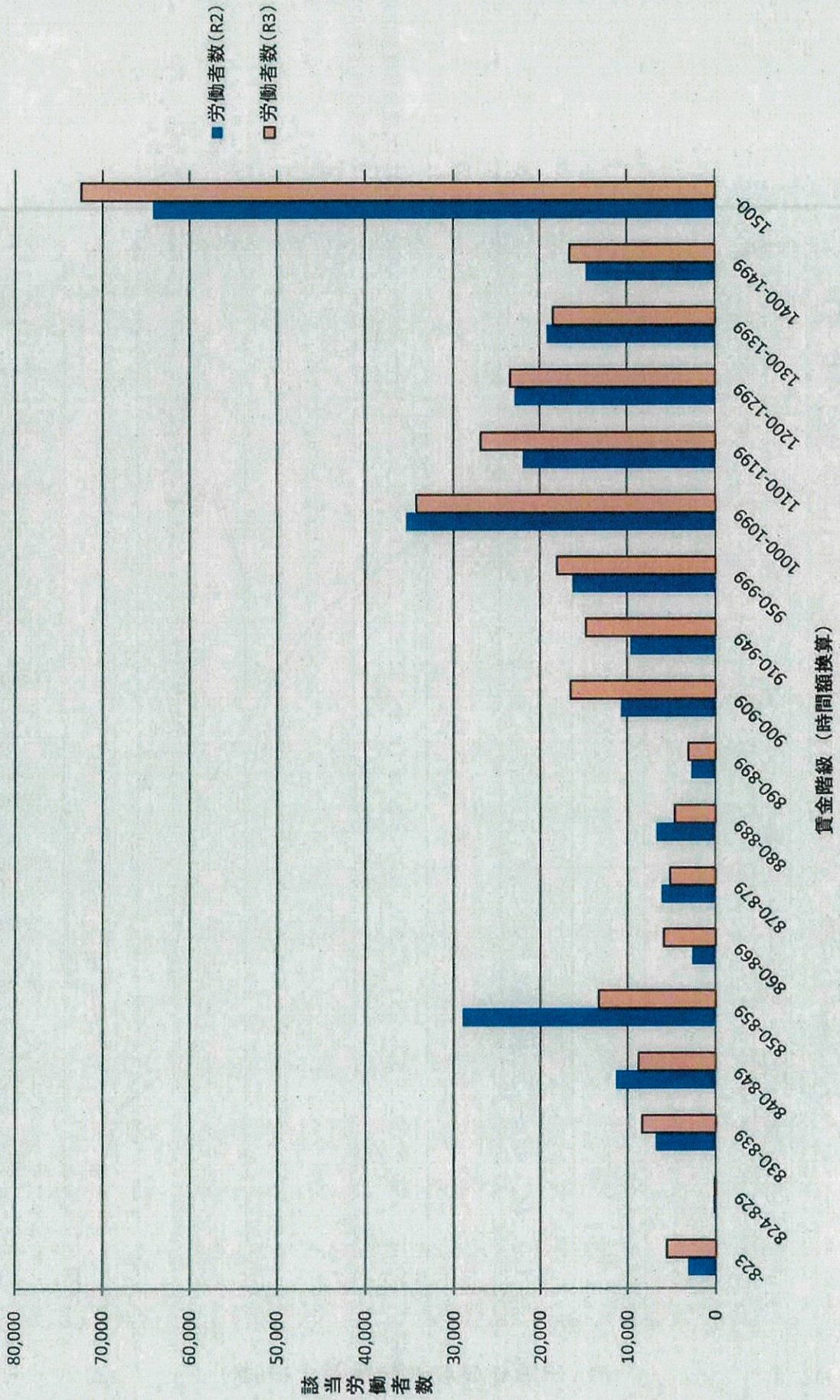
時間額に対するその該当労働者の累積度数分布



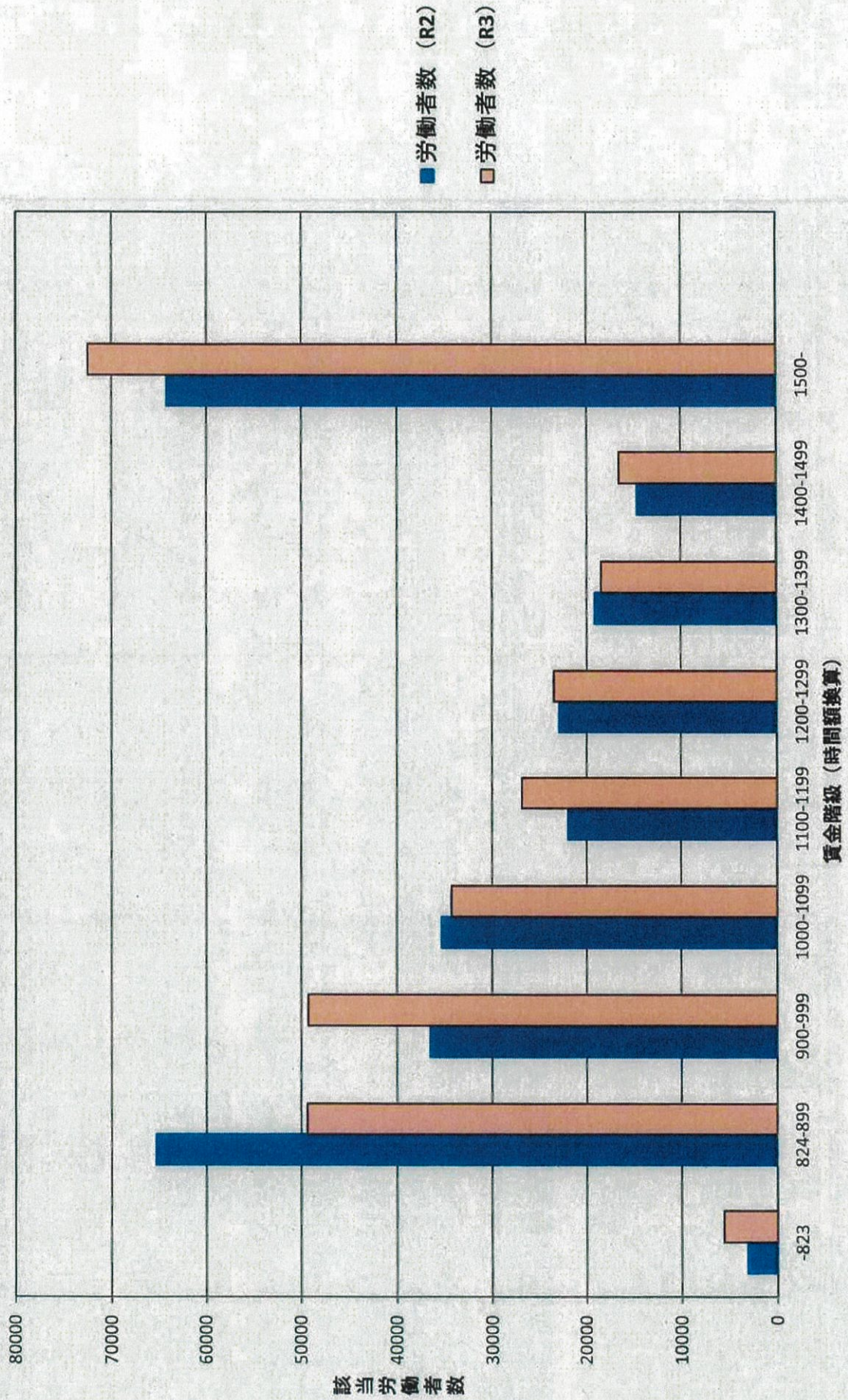
# 賃金階級に対する労働者の累積度数分布(前年度との比較)



賃金階級に対するその該当労働者数(復元数)の分布(前年度との比較)

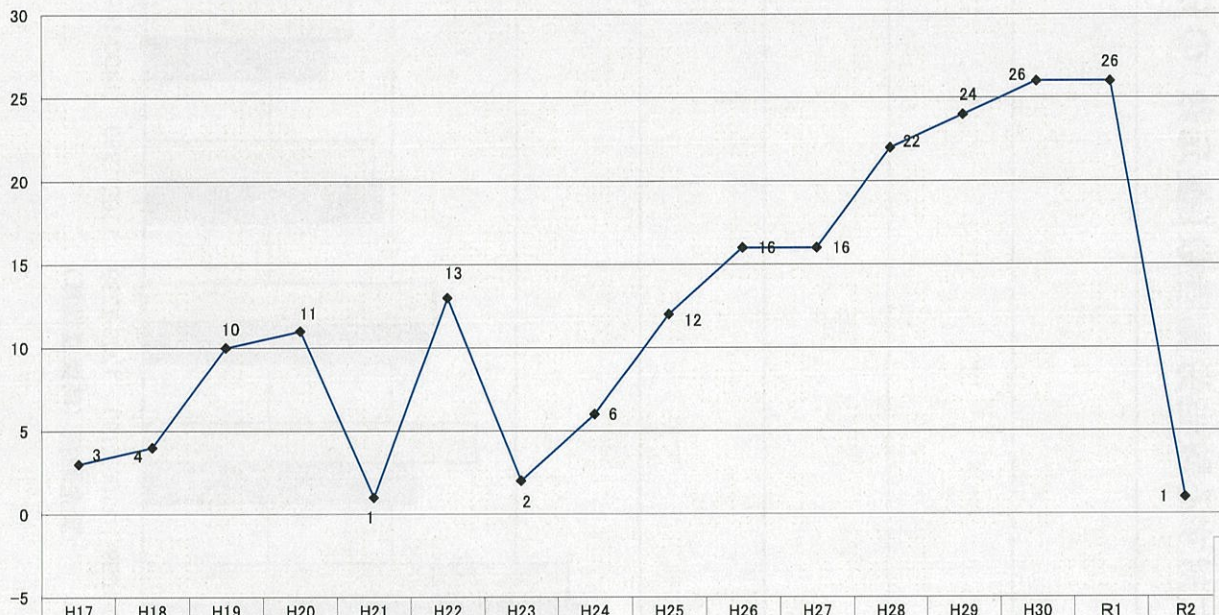


賃金階級(100円刻み)に対する該当労働者数(復元数)の分布(前年度との比較)



円

### 岡山県最低賃金年別時間額引上額

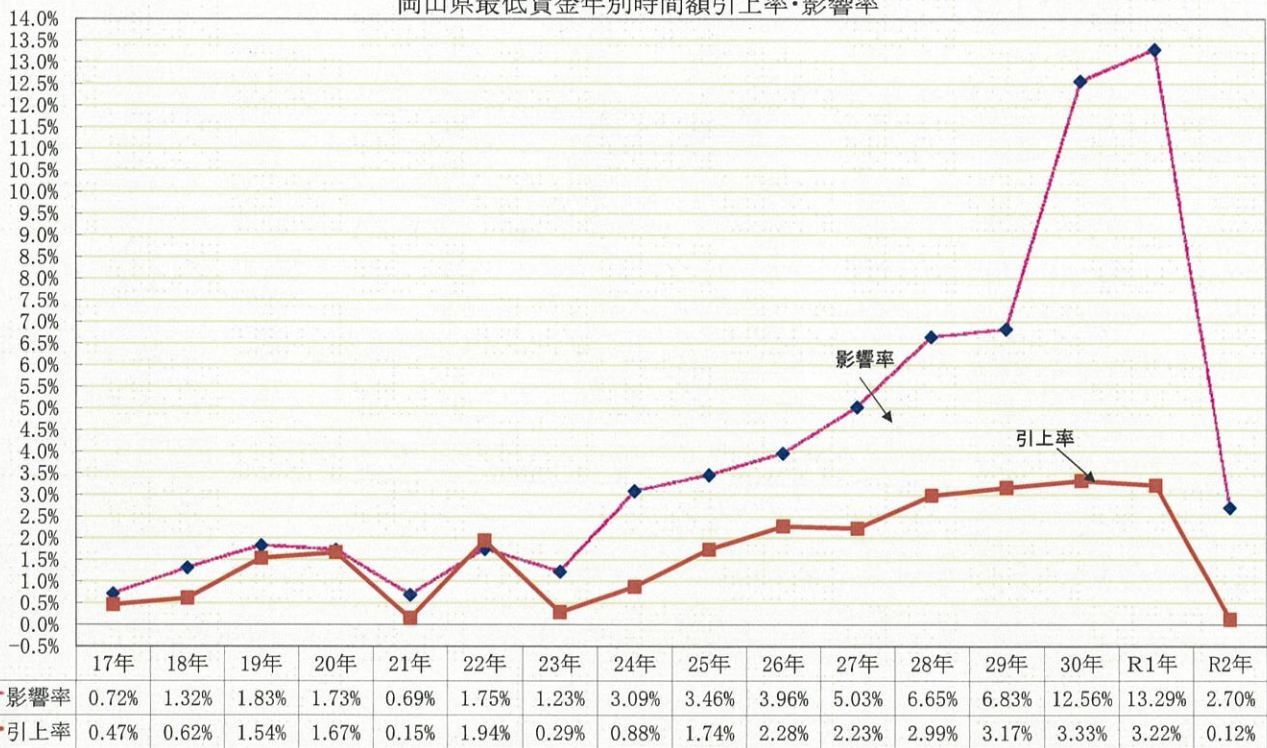


	H17	H18	H19	H20	H21	H22	H23	H24	H25	H26	H27	H28	H29	H30	R1	R2
引上額	3	4	10	11	1	13	2	6	12	16	16	22	24	26	26	1
最低賃金	644	648	658	669	670	683	685	691	703	719	735	757	781	807	833	834

資料No.6

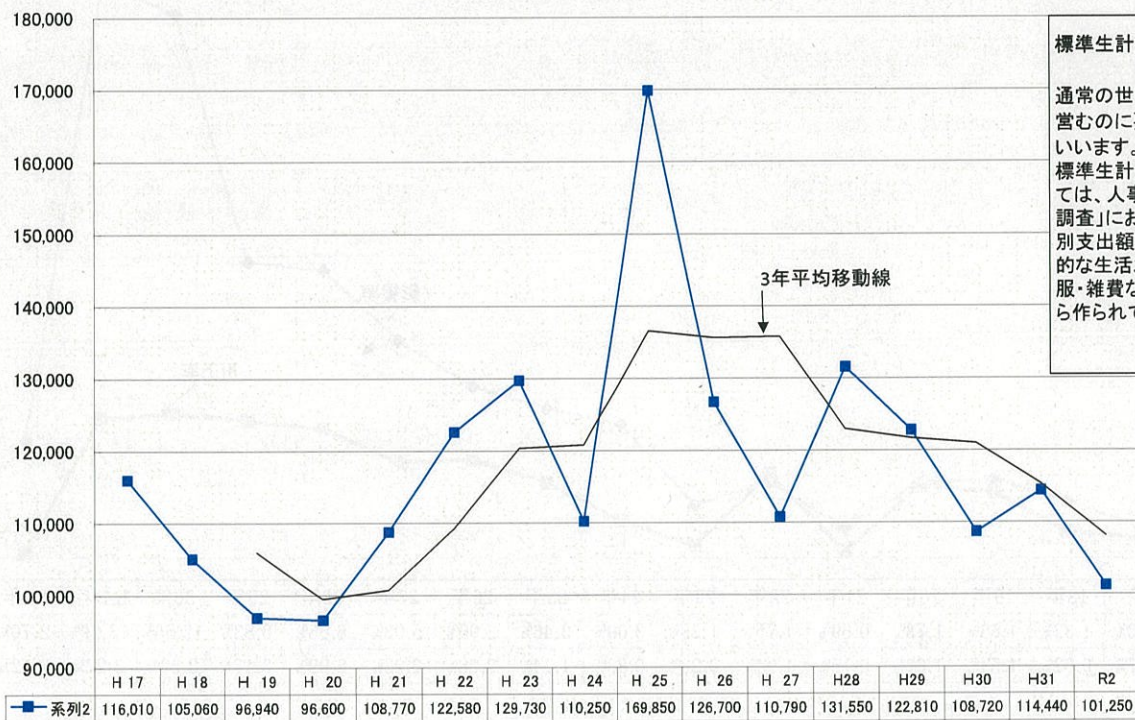


岡山県最低賃金年別時間額引上率・影響率



世帯人員数別(1人)標準生計費の推移 (岡山市)

(円)



標準生計費

通常の家帯が標準的な生活を営むのに要する費用のことをいいます。  
標準生計費の算定の仕方としては、人事院の例では、「家計調査」における毎年4月の費目別支出額を参考に、最も標準的な生活水準(食料・住居・被服・雑費などの消費支出分)から作られています。

令和2年賃金構造基本統計調査

参考表 都道府県別新規学卒者の所定内給与額（産業計）

都道府県	男 女 計				
	大学院	大学	高専・短大	専門学校	高校
	(千円)	(千円)	(千円)	(千円)	(千円)
全 国 計	255.6	226.0	202.2	208.0	177.7
01 北海道	282.2	216.4	200.2	194.3	170.1
02 青 森	215.2	197.7	190.3	173.2	163.7
03 岩 手	228.4	211.4	186.4	203.1	167.2
04 宮 城	297.2	222.0	207.0	195.5	174.7
05 秋 田	218.4	212.4	178.8	166.1	163.9
06 山 形	232.4	227.2	177.7	196.8	162.3
07 福 島	223.6	229.4	188.4	196.7	174.0
08 茨 城	267.6	230.9	195.3	193.7	176.2
09 栃 木	233.8	213.9	205.3	203.7	178.3
10 群 馬	256.0	218.8	193.5	190.9	181.6
11 埼 玉	263.3	238.9	202.8	214.4	188.4
12 千 葉	244.4	238.6	233.4	221.2	180.7
13 東 京	264.3	229.8	216.6	211.9	183.9
14 神奈川	260.3	231.5	202.2	221.1	190.6
15 新 潟	227.7	209.9	187.2	200.1	175.5
16 富 山	232.6	212.9	182.4	185.0	178.6
17 石 川	233.8	216.1	180.1	177.9	173.8
18 福 井	236.5	226.1	215.1	221.0	178.4
19 山 梨	291.8	224.6	192.1	193.8	176.6
20 長 野	237.2	223.0	201.1	189.9	176.4
21 岐 阜	230.7	231.0	222.7	215.7	176.3
22 静 岡	248.2	212.8	195.2	204.0	182.1
23 愛 知	254.7	229.0	209.0	213.7	179.4
24 三 重	250.2	230.3	185.1	203.6	178.5
25 滋 賀	247.9	228.9	208.0	221.1	179.2
26 京 都	255.6	225.9	213.1	218.4	177.1
27 大 阪	241.9	225.1	209.7	221.1	189.0
28 兵 庫	244.5	224.2	201.3	198.9	182.2
29 奈 良	258.9	229.6	200.9	227.6	178.3
30 和歌山	230.5	214.6	177.3	220.7	166.0
31 鳥 取	239.7	215.7	174.5	211.5	175.4
32 島 根	240.4	222.5	189.1	190.7	170.8
33 岡 山	229.9	217.5	185.3	230.1	175.4
34 広 島	279.9	215.0	204.1	200.5	174.3
35 山 口	235.1	223.0	184.1	192.9	173.6
36 徳 島	238.4	217.1	186.0	223.0	176.2
37 香 川	228.0	206.4	197.4	190.4	171.2
38 愛 媛	228.9	214.7	160.8	211.8	169.6
39 高 知	217.1	212.9	172.3	208.6	166.6
40 福 岡	234.0	224.2	200.5	212.3	176.9
41 佐 賀	225.6	219.2	184.4	172.7	173.7
42 長 崎	249.6	218.5	193.4	211.8	165.9
43 熊 本	274.8	220.2	190.0	194.0	168.8
44 大 分	247.8	212.7	183.0	210.5	167.7
45 宮 崎	238.2	205.4	185.3	201.0	163.1
46 鹿児島	248.1	210.9	179.4	203.3	160.6
47 沖 縄	227.6	185.4	191.1	170.5	171.8

参考表 都道府県別新規学卒者の所定内給与額（産業計）

都道府県	男				
	大学院	大学	高専・短大	専門学校	高校
	(千円)	(千円)	(千円)	(千円)	(千円)
全国計	254.1	227.2	211.6	203.0	179.5
01 北海道	269.7	208.9	241.2	178.1	174.7
02 青森	213.7	199.7	191.9	174.1	165.5
03 岩手	228.4	204.2	178.1	205.5	169.0
04 宮城	304.6	231.7	218.8	185.9	175.8
05 秋田	218.4	207.9	221.2	167.7	169.2
06 山形	233.1	222.0	178.8	200.4	163.6
07 福島	244.4	252.9	208.4	199.0	177.6
08 茨城	270.7	238.0	196.7	193.9	181.9
09 栃木	239.5	217.2	214.0	200.2	180.8
10 群馬	249.2	225.6	196.4	205.2	183.5
11 埼玉	264.8	231.5	222.9	203.4	187.7
12 千葉	250.3	242.5	197.2	224.3	179.4
13 東京	256.3	231.8	224.6	209.6	181.9
14 神奈川	259.4	233.3	195.3	213.6	193.3
15 新潟	227.0	213.8	191.8	192.0	177.7
16 富山	230.3	216.0	188.8	186.9	180.7
17 石川	234.3	206.9	190.4	196.1	178.7
18 福井	231.8	227.6	253.4	221.5	181.8
19 山梨	292.9	220.3	189.2	208.6	174.6
20 長野	237.2	226.3	214.4	200.6	174.1
21 岐阜	232.7	230.1	220.9	217.3	176.2
22 静岡	249.1	215.1	198.1	199.2	185.0
23 愛知	254.8	226.9	226.5	201.1	178.7
24 三重	250.1	222.9	179.2	211.4	181.8
25 滋賀	249.7	239.9	212.7	205.2	182.4
26 京都	257.3	229.3	233.7	209.7	177.6
27 大阪	242.0	227.2	220.3	201.4	189.6
28 兵庫	242.9	228.8	213.8	180.0	182.5
29 奈良	242.4	234.4	—	242.2	175.0
30 和歌山	226.8	215.6	166.7	199.3	171.1
31 鳥取	246.2	218.8	173.9	156.8	180.5
32 島根	241.3	221.9	177.8	196.6	171.0
33 岡山	240.9	212.3	201.4	218.6	176.1
34 広島	286.5	215.9	204.6	197.7	177.1
35 山口	235.2	240.9	215.3	190.9	178.6
36 徳島	237.4	227.0	186.0	248.0	182.7
37 香川	224.7	218.0	211.6	191.7	176.9
38 愛媛	228.6	217.3	179.1	232.5	170.6
39 高知	219.0	219.9	176.0	183.8	167.9
40 福岡	243.7	231.1	226.4	207.3	179.6
41 佐賀	231.9	213.1	212.1	184.6	184.0
42 長崎	250.9	221.9	197.9	205.0	167.7
43 熊本	294.7	221.5	189.0	189.3	174.2
44 大分	247.6	208.8	222.3	200.2	168.0
45 宮崎	237.9	200.2	194.6	179.2	166.7
46 鹿児島	249.4	212.9	166.8	200.7	159.4
47 沖縄	227.0	184.8	183.6	164.0	167.1

## 参考表 都道府県別新規学卒者の所定内給与額（産業計）

都道府県	女				
	大学院	大学	高専・短大	専門学校	高校
	(千円)	(千円)	(千円)	(千円)	(千円)
全国計	260.1	224.6	199.0	211.5	174.6
01 北海道	304.1	228.9	193.1	200.6	165.0
02 青森	216.0	195.6	189.8	171.7	161.8
03 岩手	—	216.2	189.5	198.4	163.7
04 宮城	238.5	210.7	203.6	200.1	173.1
05 秋田	—	221.4	177.1	162.4	158.5
06 山形	231.7	236.8	176.8	181.0	158.7
07 福島	164.2	211.7	182.8	192.9	169.1
08 茨城	245.3	224.5	194.2	193.5	169.8
09 栃木	217.8	209.1	202.7	208.1	170.6
10 群馬	283.3	208.0	190.8	185.9	177.2
11 埼玉	256.3	245.2	199.0	220.6	189.6
12 千葉	229.4	234.7	236.6	218.5	183.3
13 東京	286.6	227.7	212.5	214.5	186.7
14 神奈川	262.5	229.9	204.5	228.9	181.2
15 新潟	234.0	206.0	184.6	207.4	170.3
16 富山	237.9	208.3	179.3	184.0	168.8
17 石川	230.2	234.4	177.1	173.0	166.0
18 福井	247.4	224.6	192.6	220.8	168.6
19 山梨	259.2	230.4	193.5	186.1	179.6
20 長野	—	218.2	198.0	182.0	179.3
21 岐阜	225.7	232.4	223.2	215.0	176.6
22 静岡	245.7	209.5	194.8	208.9	178.3
23 愛知	253.7	231.5	204.1	225.2	180.6
24 三重	252.3	238.5	190.0	200.0	174.3
25 滋賀	241.0	214.8	207.5	227.9	172.8
26 京都	252.6	223.0	211.8	223.9	176.0
27 大阪	240.7	244.8	199.6	233.2	188.1
28 兵庫	253.7	219.0	197.8	203.7	181.5
29 奈良	291.3	224.3	200.9	225.9	180.5
30 和歌山	251.6	213.5	177.7	231.4	159.6
31 鳥取	230.0	211.9	175.0	231.8	164.5
32 島根	239.0	223.4	192.2	175.3	170.2
33 岡山	227.8	222.1	181.3	233.4	173.4
34 広島	271.6	213.8	203.3	201.0	164.8
35 山口	235.0	212.1	175.1	194.6	166.9
36 徳島	257.1	210.5	186.0	146.1	167.1
37 香川	236.4	196.4	186.0	189.0	164.9
38 愛媛	239.3	210.7	159.6	202.8	166.0
39 高知	208.7	203.1	170.3	231.6	162.8
40 福岡	220.8	215.4	195.4	214.7	170.9
41 佐賀	217.2	228.2	176.8	155.6	162.0
42 長崎	194.8	213.8	193.3	215.1	162.6
43 熊本	249.5	218.6	190.7	196.8	162.6
44 大分	248.4	216.6	175.8	213.4	167.4
45 宮崎	239.8	210.3	183.9	223.2	160.0
46 鹿児島	234.6	208.7	180.0	204.7	162.1
47 沖縄	231.4	185.7	191.2	181.2	180.7