

# 労働基準監督官



厚生労働省

# 岡山労働局

## 業務説明・職場見学会



令和5年3月7日（火）

岡山労働局 監督課

# 労働行政の役割

(労働基準行政・職業安定行政・雇用環境均等行政)

労働行政は働く人を様々な段階でサポートしています。

【働く前】

仕事を探す  
スキルを身に付ける

## 職業安定行政

職業紹介  
職業訓練、人材育成  
求人開拓  
など

【働いている最中】

健康で安全に働く  
生活を安定させる

## 労働基準行政

労働時間や給料などの確保  
健康と安全の確保  
労働災害の補償



【離職後】

退職  
次の仕事を探す

## 職業安定行政

失業保険  
職業訓練 など

## 働く方の特性に応じた課題に対応

育児との両立など働きやすい職場環境

非正規雇用者の待遇改善

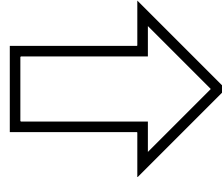
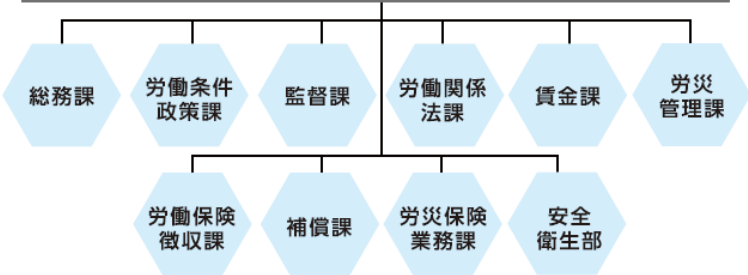
## 雇用環境・均等行政

個別紛争解決、企業への啓発指導、くるみん・えるぼし認定、助成金  
セクハラ、マタハラ、パワハラ対策



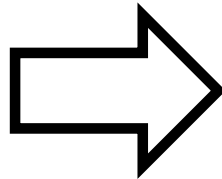
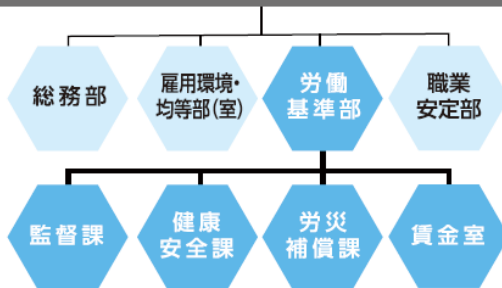
# 労働基準行政の組織

## 厚生労働省労働基準局（本省）



- 法令の制定・改正・解釈
- 国会・議員とのやり取り
- 他省庁との調整 など

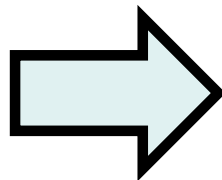
## 都道府県労働局【岡山労働局】



（本省の方針を踏まえ）

- 各労働局で指導方針を策定
- 労働局内や地方公共団体等との調整
- 監督署の指導・監督 など

## 労働基準監督署【県内に6署】



（労働局の方針を踏まえ）

- 具体的な指導計画の策定
- 企業に対する指導
- 相談対応、各種説明会 など

方面制署： 岡山、倉敷  
課制署： 津山、笠岡、和気、新見

# 労働基準監督官の仕事：所掌する法令

労働基準監督官が取り扱う、労働基準関係法令とは・・・

## 【労働基準法】

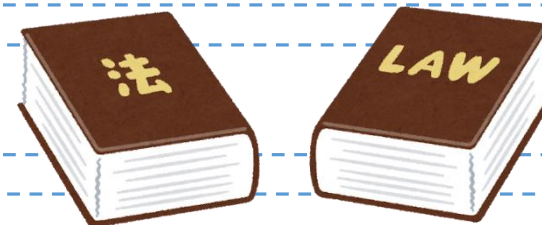
賃金（割増賃金）、労働条件、解雇の予告、労働時間、休憩・休日、有給休暇、等々。労働条件の最低限の基準を示す法律。

## 【労働安全衛生法】

安全衛生管理体制、危険・健康障害の防止、機械、危険物・有害物、労働者の健康保持増進のための措置、等々。職場における労働者の安全と健康を確保し、快適な職場環境を形成するための基準を定めた法律。

## 【最低賃金法】

最低賃金額を定め、賃金の最低額を保障する法律。



## 【賃金の支払の確保等に関する法律（賃確法）】

企業が未払賃金を残して倒産した場合に、未払賃金の一部を国が立替払いし、労働者の生活の安定を図る法律。

## 【労働者災害補償保険法】

仕事や通勤による労働者の傷病等に対して必要な保険給付を行うための法律。

このほか ・ 家内労働法 ・ じん肺法 ・ 作業環境測定法  
・ 労働者派遣事業の適正な運営の確保及び派遣労働者の保護等に関する法律 など

労働者が働く場所、そのすべてが監督官のフィールド。  
大企業、中小企業、商店、工事現場、工場、飲食店・・・様々な職場が対象です。

# 労働基準監督官の仕事：監督指導業務、司法警察業務

## 労働条件や労働安全衛生

【監督指導業務】

労働条件の確認



労働基準法などの違反

企業へ  
立入調査

労務関係の帳簿や  
作業現場を確認

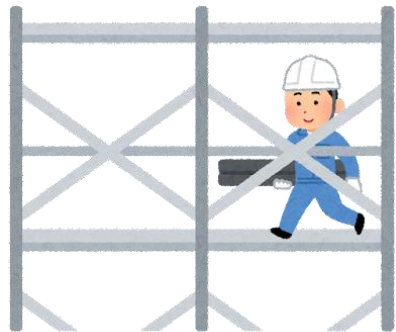
行政指導  
行政処分

法違反  
の解消

基本的には  
一人で行きます。  
企業規模等により、複  
数対応もあります。

安全・衛生対策の確認

労働安全衛生法などの違反



重大・悪質な  
法違反

捜査

検察庁に  
送検

強制捜査（がさ入れ）、逮捕も可能

【司法警察業務】



# 労働基準監督官の仕事：～臨検監督の流れ～

## 各種情報等から 企業を選定



## 臨検監督に出発



## 機械・設備、作業を確認

建設現場や工場の機械・設備や作業方法が、安全衛生の基準を満たしているか確認します



## 労務関係資料を確認

賃金台帳やタイムカードなどから、賃金不払残業や違法な長時間労働が行われていないかなどを確認します



## 指導文書の交付

法違反が認められた場合は、是正勧告書を交付し、是正を求めます

# 🍎 閑話休題 🍎

## ● どの会社に調査に行くか、どうやって決めるの？

労働災害の発生、各種情報（労働相談・投書・メール）

問題の多い業種から選定など

## ● 行政指導、行政処分？司法警察業務の関係

行政指導：相手方の任意の協力によるもの。

法違反の是正が是正されない場合？

行政処分：危険な機械等に対して、使用停止命令。

## ● 監督指導業務のほかに・・・

許認可業務　：解雇予告除外認定、最低賃金減額特例など

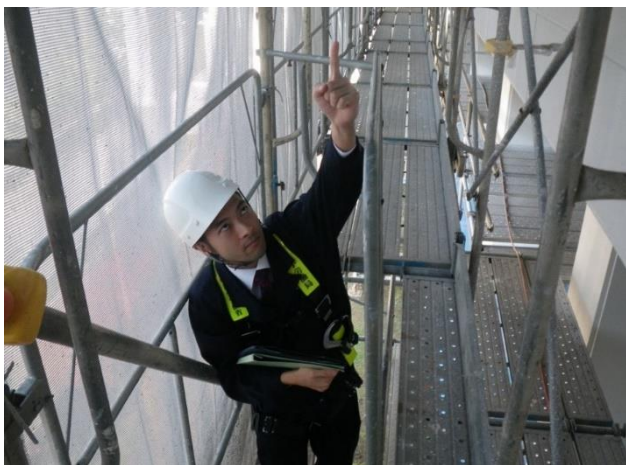
# 労働基準監督官の仕事：安全衛生業務

※ 厚生労働技官も安全衛生業務に従事しています

## 健康と安全を守る

例えば、  
以下のような業務があります。

### ● 建設足場の調査



### ● 災害調査

災害発生現場へ  
立入調査

現場検証  
事情聴取

原因分析

再発防止  
対策を指導

### ● クレーンの検査



### ● 林業の安全管理の指導



### ● 工場での安全管理の指導



ほかには、

職場における  
腰痛防止  
転倒防止  
の指導なども。





# 労働基準監督官の仕事：労災補償業務

※ 厚生労働事務官も労災補償業務に従事しています

## 災害補償について

保険給付の支給可否や、給付内容を審査します

労働災害  
通勤災害

保険で治療が  
受けられます

働けない場合は、  
給料の約8割  
の補償があります

障害が残った場合  
年金か一時金を  
お支払いします

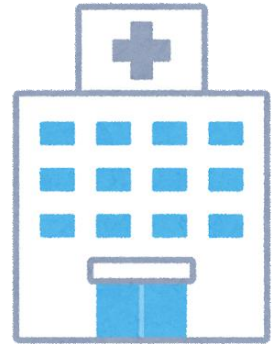
●他には、以下の補償もあります。

治療終了後、  
別の病気の発症を防ぐために  
アフターケアが受けられます。

亡くなられた場合  
ご遺族に年金か一時金  
をお支払いします

介護を受けている場合  
介護費用を  
お支払いします

など



# キャリアパス（異動ルール）

## 【岡山労働局採用の場合】

採用後は、**県内の監督署**（岡山、倉敷、津山、笠岡、和気、新見）で勤務してもらいますが、**1度だけ県外で勤務**することになります。

県外での勤務は、その地域の仕事の進め方を学ぶことができ、2年間は意外と短いですよ。



採用後  
2年間

3～4  
年目

5年目以降

【監督業務】

岡山県内の  
監督署

【監督業務】

岡山**以外**  
の労働局

※全国異動  
**(注)**

岡山労働局・監督署を概ね1～3年で異動  
※監督業務のほか、安全衛生業務、労災補償業務にも従事

※将来的に、本人の能力・適正等により、幹部等に登用  
【都道府県労働局】

各課室長、各課室長補佐、専門官

【労働基準監督署】

署長、副署長、主任・課長

配属労働局

労働基準  
監督署



**(注)** 労働局ではなく、**厚生労働省本省**での勤務を希望することも可能。  
この場合は**4年間**、本省で勤務。

# 労働基準監督官の魅力： 岡山の労働基準監督官に聞いてみました！！

- 自分が指導を行った結果を、直接感じられ、  
社会とのつながりが強い。
- 会社を労働者と社長の両方の視点から見れる。
- いろいろな会社に調査に行くので、常に新鮮で、  
広い視野を持つことができる。
- 一人で調査に行くことが多く、主体的に業務計画を立てる。  
複雑な事案は、チームで対応。



※大学等で労働法を学んでいなくても、採用後の研修により、  
必要な知識は習得できます。



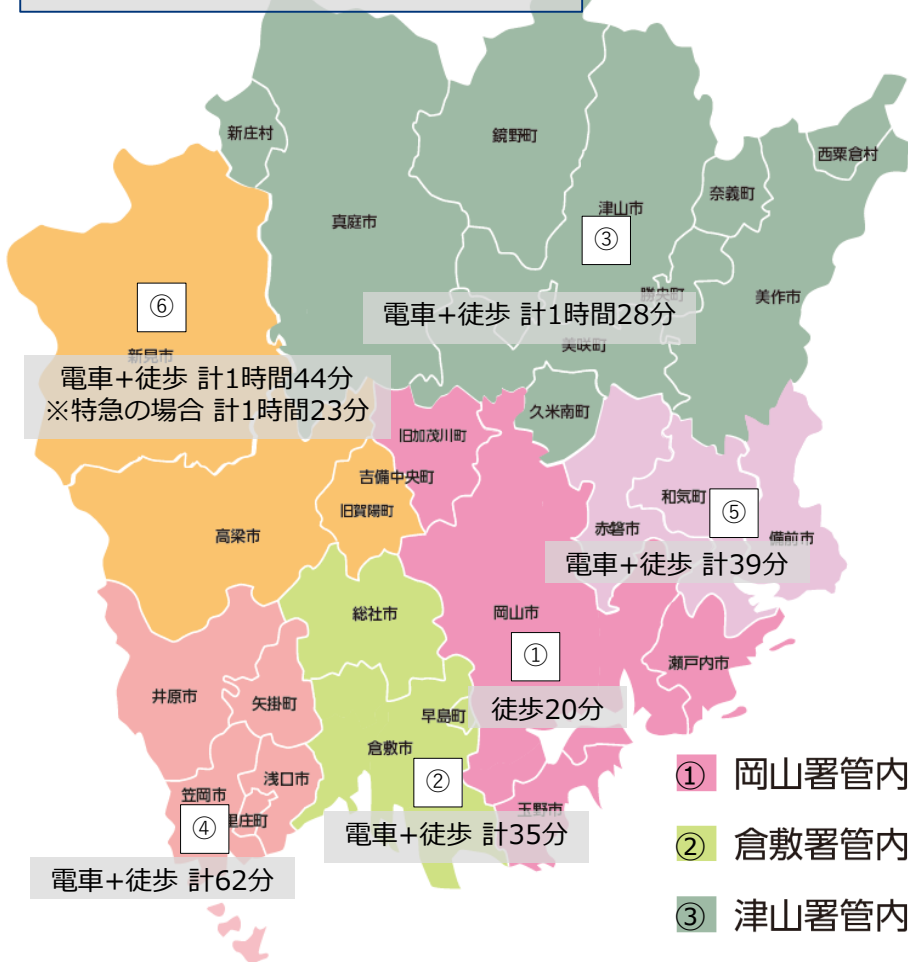
- 各署の管轄と主な産業
- 先輩監督官からのメッセージ
- ワークライフバランス
- 過去の倍率
- 労働基準監督官を調べてみよう





# 各労基署の管轄区域・主な産業

## 岡山駅からの所要時間<参考>



※管内の移動は、  
主に自動車（官用車）です

- ① 岡山署管内
- ② 倉敷署管内
- ③ 津山署管内
- ④ 笠岡署管内
- ⑤ 和気署管内
- ⑥ 新見署管内

## 各監督署の主な産業

### ●岡山署

- 県の人口の約5割が集中。**商業**などの第3次産業が多い。
- 化学繊維製造業、食料品製造業、造船業、鉄鋼業、中小の**製造業**。

### ●倉敷署

- 水島**コンビナート**（工業地帯）があり、石油化学、鉄鋼、自動車、造船、食料品製造業などの大企業が多い。
- 自動車関連の下請企業の工業団地（協同組合ウイングバレー）。
- ショッピングモール、アウトレットモール、美観地区にはホテル・旅館、児島地区には学生服、デニムなどの**繊維工業**。

### ●津山署

- **林業、木材・木製品製造業**のほか、中小の精密機械、電気機械器具製造業が多い。蒜山高原では畜産業。
- 特殊な産業は、原子力関係施設、サーキット場。

### ●笠岡署

- 広島との県境には大手**鉄鋼**メーカー。
- 井原地域には縫製業、電子部品製造業、自動車メーカーの下請として自動車部品製造業、食料品製造業など。

### ●和気署

- 全国の3分の1を製造するほど**耐火煉瓦**製造業が盛ん。

### ●新見署

- 新見・高梁では**石灰石採掘**等の鉱業。

# 先輩監督官からのメッセージ!!

監督署の**監督課長**になると、署全体の監督業務の計画を企画・立案し、その実施・管理を行うこととなります。いわゆるプレイングマネージャーとなって仕事の範囲が広くなり、一定の裁量が与えられます。責任があつて大変な部分もありますが、**とてもやりがいがあります**。もちろん、裁量があるといつても、署長を始めとする**上司や労働局のサポート**があるため心配はありません。

残業は比較的少なく、私は休日出勤をしたことがありません。また、子供が2人いますが、参観日などの学校行事には年休を取得して参加しています。休日には、子供が加入しているソフトボールチームの練習の手伝いや試合の応援に行ったりしています。

勤務地は県内7か所にある局署です。転勤はあるものの、居住地にもよっては**引越せずに通う**ことができます。私は、岡山市内から津山署へ通勤しています。

やりがいがあり、働きやすい職場ですので、ぜひ一緒に働きましょう。

【津山署 監督課長 景山恒平(17年目)】



監督官の仕事のメインは労務管理や安全管理の指導ですが、私のように**労災保険**（仕事でケガをした人が治療を受けるための公的な保険）の業務に就くこともあり、活躍の場が多岐にわたります。

岡山局へ配属となり、初めてこの業務を担当しましたが、研修や先輩の**サポートが手厚く**、不安はすぐに解消されました。今は、この経験を監督業務にどう活かそうかと考える楽しみもあります。

また、私生活では今年2月に第一子が誕生し、**1か月の育児休業**を取得しました。**ワークライフバランスを推進している職場**なので、みなさんの理解・協力もあり、産後の妻をフォローしつつ、共に息子の成長を見守るという、かけがえのない時間を過ごすことができました。

今も毎日、昼休みに家に帰り、家族での食事を楽しんでいきます。

私も妻も実家が遠方（北海道、富山）であり、気軽に両親のサポートを受けられませんが、周囲の助けを借りて、仕事もプライベートも充実した毎日を送っています。

岡山局で皆さんに会える日を楽しみにしています。

【岡山署 労災第二課 荒川 大希(6年目)】



日々新しい発見のある魅力的な職場です。使命感と責任感のあるみなさま、お待ちしております。（R4.4～和気署勤務）

## 志望動機

働く人の安全かつ安心して働ける職場の実現を目的とする労働基準監督官の仕事に魅力を感じたためです。

## 受験勉強はどのように行いましたか

労働基準監督官採用試験には、理工系の試験区分がありますので、大学で学んだ知識（土木工学）の定着に重点を置いて勉強しました。

## 労働基準法など業務で必要となる法律に関する知識の習得について

理系出身のため、法律については素人同然であったため、文系出身者と差がついてしまうと不安でしたが、基礎的な知識は任官後すぐに行われる研修により、実践的な知識は先輩監督官のもとで行う実地研修により、問題なく習得することができました。

## 大学時代の専攻分野と、業務への活用エピソード

学生時代には土木工学を専攻していました。トンネルや橋梁の建設現場における監督指導や工事計画の審査などは学んだ知識を活用することができます。現場の図面を読み取る力や強度計算式を理解する知識は理系出身者の強みだと思います。

## 理系学部の方へ伝えたいメッセージ

労働基準監督官は、多種多様な業種、立場の方と接する機会がある仕事であるため、理工系の経験を活かすことができる場面も少なくありません。日々新しい発見の連続ですので、好奇心とやる気のある方と共に仕事ができることを楽しみにしています。

「働く人」のために、働く監督官。  
社会とつながりが強く、働く方や企業の悩みを解決する。  
あなたの方で労働環境が変わり、岡山県がさらによくなる。  
過労死や労働災害を岡山からなくす。  
監督官はどんな公務員よりも**やりがい**があり、監督官だからこそ経験できる業務が多く、これほど**視野の広がる職種**はありません。**岡山の未来のために、一緒に働きましょう!!**  
【岡山局 監督課長 森 健太】

秋には第二子が生まれますが、**今回も育児休業**を取得する予定です。  
**WLBをしっかり保てる**ので、いつまでも働きやすい・休みやすい職場です!!



# 仕事の時の服装ってみんなどうしてるの？



特に決まりはないですが、・・・

男性はスーツにネクタイの人が多く、女性でスーツを着ている人はほとんどいなくて、きれいめの服装が多いです。

厚生労働省の作業着が支給されるので、外勤も多いから、日頃から作業着の人もあります。

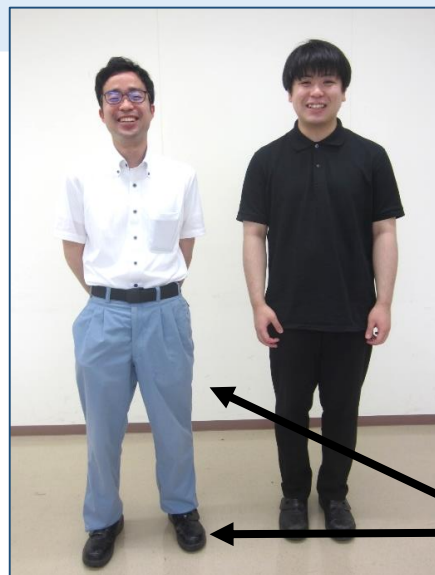
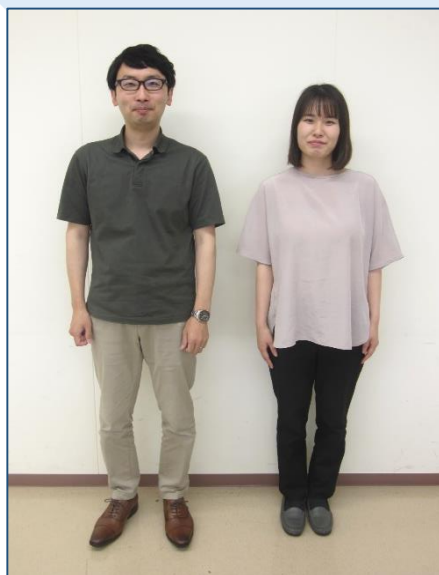
クールビズ期間は5月～9月。

半袖シャツやポロシャツ、チノパンやスニーカーもOK。

ただ、説明会などでは、キッチリした服装の人が多い。



説明会



## COOLBIZ

クールビズ

軽装励行期間のお知らせ

(クールビズ)

期間：5月1日(金)～9月30日(水)

軽装：ネクタイ・上着を着用しない、  
半袖シャツ、ポロシャツ  
その他適切な軽装

閣僚懇談会申合せにより、上記の期間は「軽装(クールビズ)励行期間」として、執務中は、軽装(クールビズ)を励行しておりますので、よろしくお願いたします。

厚生労働省  
岡山労働局

厚労省  
夏作業着 & 安全靴



# ワークライフバランス

【厚労省の目標】  
年次有給休暇を年間16日以上  
男性の育休は最低1ヶ月以上

## 生活

- 新卒の初任給 186,900円 + 地域手当 (勤務地が岡山市内の場合 3%)
- **残業は平均8.3時間/月。**
- **年次有給休暇は年平均15.3日で平均以上!**  
〔国家公務員 (14.8日)、地方公務員 (11.7日)、民間企業 (10.1日)〕
- マンスリー休暇のほか、GWや夏期休暇など1週間以上の連続休暇も可能。
- **女性の育休取得率はもちろん100%! 近年は男性もほぼ100%!**
- 岡山市や倉敷市に住めば、異動があっても**通勤可能!** 将来設計が立てやすい!
- 岡山は関西・四国の玄関口。広島・神戸は40分以内、高松、大阪、京都も約1時間以内と**アクセス良好!**

WLBがしっかりしていて、  
子育て世代も働きやすい!



## その他手当

- **住宅手当 (上限28,000円)**  
➤ 家賃が**5万円**の場合  
 $(50,000円 - 27,000円) \times 1/2 + 11,000円 = 22,500円$   
⇒自己負担27,500円  
※1R~1Kの家賃相場5~6万円 (駅から徒歩15分)
- 引越し代  
 (ほぼ実費を支給)
- 単身赴任手当  
 転居を伴う異動により、住居から官署までの通勤距離が60km以上となる場合に支給  
 (基礎額30,000円+距離加算、上限10万円)

国家公務員の  
諸手当



家賃額	支給額
月額27,000円以下	家賃額 - 16,000円
月額27,000円を超え、 月額61,000円未満	(家賃額 - 27,000円) × 1/2 + 11,000円
月額61,000円以上	28,000円

## 休暇制度

- 夏季休暇  
 7~9月の間に連続3日。土日や年休をくっつけて**長期休暇**も。
- 配偶者出産休暇  
 配偶者の出産に伴う入院等の日から、出産後2週間以内に、**2日以内**の範囲で取得可
- 育児参加休暇  
 配偶者が6週間以内に出産予定または出産後8週以内に、**5日以内**の範囲で取得可

など 15



# 過去の倍率

## 労働基準監督官採用試験区分別実施状況

【出典：国家公務員試験採用情報NAVI（人事院）】

【2022年度】採用予定者数約225名 労基A：約185名、労基B：約40名

（注）括弧内の数字は、女性を内数で示す。

試験区分	申込者	受験者(1次)	合格者(1次)	受験者(2次)	最終合格者
労働基準監督官 A <法文系>	2,254 (975)	1216 (503)	1,077 (450)	892 (373)	319 (148)
労働基準監督官 B <理工系>	668 (175)	409 (101)	379 (93)	198 (40)	144 (34)
計	2,922 (1,150)	1,625 (604)	1,456 (543)	1,090 (413)	463 (182)

【2021年度】採用予定者数約245名 労基A：約195名、労基B：約50名

試験区分	申込者	受験者(1次)	合格者(1次)	受験者(2次)	最終合格者
労働基準監督官 A <法文系>	2,224 (942)	1,217 (474)	1,050 (406)	924 (358)	336 (151)
労働基準監督官 B <理工系>	669 (146)	411 (88)	368 (77)	216 (41)	160 (39)
計	2,893 (1,088)	1,628 (562)	1,418 (483)	1,140 (399)	496 (190)

倍率は  
3.5倍

【2020年度】採用予定者数約230名 労基A：約185名、労基B：約45名

試験区分	申込者	合格者(1次)	最終合格者
労働基準監督官 A <法文系>	2,699 (1,076)	1,119 (433)	358 (133)
労働基準監督官 B <理工系>	747 (162)	307 (68)	118 (25)
計	3,446 (1,238)	1,426 (501)	476 (158)



# 労働基準監督官について調べてみよう



厚生労働省  
Ministry of Health, Labour and Welfare

文字サイズの変更 標準 大 特大 御意見募集やバリエーション

テーマ別に探す 報道・広報 政策について 厚生労働省について 統計情報・白書 所管の法令等

ホーム > 厚生労働省について > 採用情報 > 労働基準監督官

## 労働基準監督官採用試験

### 労働基準監督官 (Labour Standards Inspector) とは

全国では、約410万の職場で約5,300万人が働いています。働く人にとって安心・安全な職場環境を実現するためには、労働基準法などで定められた労働条件が確保され、その向上が図られることが重要です。労働基準監督官は、労働基準関係法令に基づいてあらゆる職場に立ち入り、法に定める基準を事業主に守らせることにより、労働条件の確保/向上、働く人の安全や健康の確保を図り、また、不幸にして労働災害にあらわれた方に対する労災補償の業務を行うことを任務とする厚生労働省の専門職員です。

【プロモーションムービー】  
頑張っている人を応援したい、そんな思いをもった新人の労働基準監督官の成長を描くプロモーションムービーです。

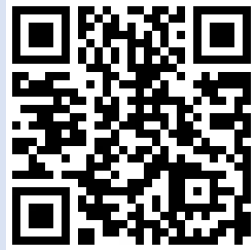


フルバージョン(3分10秒)はこちら



ショートバージョン(31秒)はこちら

厚生労働省のページです。  
労働基準監督官採用試験  
の採用や試験について  
説明しています。



YouTubeに、  
労働基準監督官への  
インタビュー動画が  
掲載されています。



YouTube JP 検索

## 働く日本を 守る仕事。

厚生労働省等の医療および関連行政機関による動画コンテンツ  
世界保健機関 (WHO) による信頼のおける医療・健康情報源の定め方について詳しく知る

### 先輩労働基準監督官インタビュー

厚生労働省  
チャンネル登録者数 13.7万人

チャンネル登録 高評価 共有 保存

# 参加者からこのような質問がありました

Q 1 試験区分が労働基準監督官のA（法文系）とB（理工系）とありますが、採用後の待遇はどのように変わるのでしょうか。

A 1 試験区分はA（法文系）とB（理工系）がありますが、どちらの区分でも採用後の処遇に違いはありません。

Q 2 労働基準監督官と厚生労働事務官の業務の違いを教えてください。

A 2 労働基準監督官は、主に、労働基準関係法令の権限に基づき事業場に立ち入り、タイムカードや就業規則などの関係書類を確認し、調査を行います。法違反が認められた場合には、使用者に行政指導を行いますが、行政処分、書類送検を行うこともあります。このほか、労働安全衛生業務、労災補償業務等を担当します。

厚生労働事務官（基準）は、労働基準監督署や労働局において、主に、労災補償業務や労働保険適用・徴収業務を担当します。

また、厚生労働事務官（共通）の場合は、ハローワークや労働局において、主に、職業相談や雇用保険業務等を担当します。

[※厚生労働事務官の業務の詳細は、こちらをご覧ください。](#)

（労働局の職員採用案内をダウンロードできます）



# 参加者からこのような質問がありました

Q 3 人事異動の場合は、転居が必要となりますか。

A 3 人事異動はおおむね1～3年ごとにありますが、例えば岡山市内や倉敷市内に住んでいて、新見や津山の労働基準監督署に通勤する職員もいます。もちろん、人事異動に合わせて、職場の近くの公務員宿舎や民間アパートを借りて引っ越す職員もいます。  
なお、採用3・4年目については、岡山労働局以外で勤務するため、転居が必要となる場合がほとんどです。

Q 4 監督指導に行くときは、緊張しませんか。

A 4 初めて人と会うときは、誰しも緊張しますね。  
特に1年目は現場訓練の一環として、署の先輩・上司と一緒に企業への調査や相談対応をするうち、対応の仕方を学ぶことができるため、徐々に慣れていくと思います。  
また、必要な知識も、採用後の研修で身に着けることができるため、ご安心ください。