

職業安定業務概要

令和3年度版

大分労働局職業安定部

目 次

大分労働局職業安定行政この一年

1 経 済 概 況	1
2 雇 用 情 勢	2
3 行 政 の 対 応	2

業 務 取 扱 状 況

1 一般職業紹介状況	9
2 新規学校卒業者の職業紹介状況	11
3 高年齢者の雇用状況	12
4 障害者の雇用状況	15
5 外国人労働者の雇用状況	17
6 雇用調整助成金の活用状況	18
7 特定求職者雇用開発助成金の活用状況	20
8 雇用安定等給付金支給状況	22
9 職業訓練等の指示状況	23
10 職業紹介事業所数状況	23
11 労働者派遣事業所数状況	24
12 雇用保険関係業務取扱状況	25

大分労働局職業安定行政この一年

1 経済概況

令和2年度における我が国の経済は、新型コロナウイルス感染症の影響により、依然として厳しい状況にあるが、「新型コロナウイルス感染症緊急経済対策」（令和2年4月20日閣議決定）、「国民の命と暮らしを守る安心と希望のための総合経済対策」（令和2年12月8日閣議決定）、数次の補正予算の効果も相まって、持ち直しの動きがみられる。他方、経済の水準はコロナ前を下回った状態にとどまり、経済の回復は道半ばである。

物価の動向をみると、原油価格下落等により、消費者物価（総合）は前年比でマイナスとなっており、令和2年度の実質国内総生産（実質GDP）成長率は▲5.2%程度、名目国内総生産（名目GDP）成長率は▲4.2%程度と見込まれ、また消費者物価（総合）変化率は▲0.6%程度と見込まれていたが、結果的に実質GDP成長率は▲4.5%、名目GDP成長率は▲3.9%、消費者物価（総合）変化率は0.0%と、当初の見込みをやや上回った。

県内経済について、上期は、生産活動はやや弱い動きとなった。新型コロナウイルス感染症の影響により、ほぼすべての業種で鉱工業生産指数が前年同期比で低下し、全体として弱い動きとなった。輸送機械工業では、緊急事態宣言後に自動車メーカーが工場の稼働を一時的に停止したため生産が大きく落ち込んだが、後半にかけて持ち直した。プラスチック製品工業は自動車部品製造業を中心に落ち込んだ。鉄鋼業は国内外の需要減少と全国的な生産拠点集約の動きによって弱い傾向にあったが、後半には自動車産業の回復に伴い反転の兆しがみられた。個人消費は、前半に緊急事態宣言を受けて外出自粛や三密回避の動きが強まり、急速な悪化となった。宣言解除後は段階的に外出自粛が緩和され、特別定額給付金の効果もあり底を脱した。しかし、イベントの中止やお盆の帰省自粛で季節商戦が制約されるなど回復に持続力はなく、上期全体では弱い動きとなった。下期は、生産活動は自動車産業の回復に伴い反転の兆しがみられたが、上期の落ち込みからの完全回復にはいたらなかった。個人消費は、後半に感染症の再拡大に伴うG・O・T・Oトラベルの一時停止と、年末年始における帰省や、冬のボーナス減少によって低水準が続いた。観光は、G・O・T・Oトラベルキャンペーンにより低水準ながら持ち直しの動きがみられたが、感染の再拡大に伴い年末年始におけるG・O・T・Oトラベルキャンペーンの一時停止が発表され、再び厳しい状況となった。また、雇用環境は有効求人倍率が高水準で推移したものの、感染症の影響により新規求人数が前年同期比で大幅に減少し、有効求人倍率も大きく低下したが、令和3年1月以降は上昇に転じた。

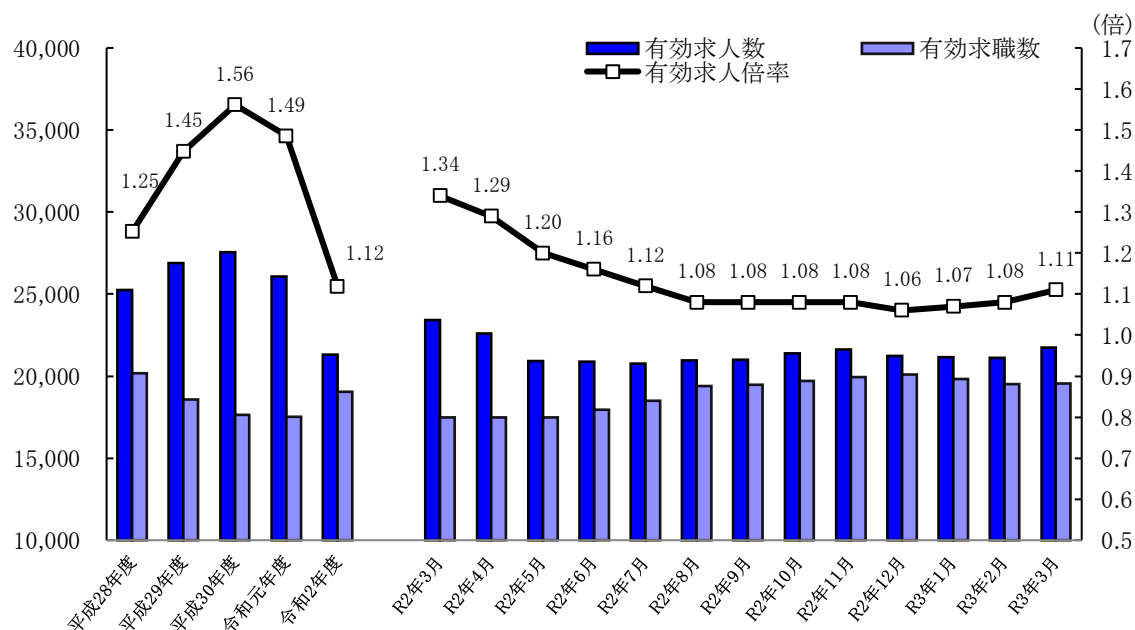
県内企業倒産状況をみると、倒産件数（負債総額1千万円以上）は53件、負債総額は72億200万円となった。年度合計では前年度を上回ったが、平成以降6番目に少なかった。負債総額は2年連続して100億円を下回り、平成以降3番目に少なかった。負債1億円未満は35件で構成比66.6%と小口倒産が多い一方、10億円以上の大型倒産は1件にとどまった。不況型倒産は26件、構成比は49.0%となり2年連続で50%を下回った。業種別ではサービス業・その他が11件で最多となり、小売が9件と前年度より4件増加した。法的倒産構成比は90.5%となり2年ぶりに90%を上回った。

2 雇用情勢

令和2年度の全国の雇用失業情勢をみると、完全失業者数（年平均）は191万人と前年に比べ29万人増加し、完全失業率（年平均）は前年に比べ0.4ポイント上昇の2.8%となった。また、有効求人倍率（季節調整値）は新型コロナウイルス感染症の影響により低下を続け、令和2年9月には1.04倍まで低下した。令和2年度平均の有効求人倍率（原数値）は1.10倍で、前年度に比べて0.45ポイント低下した。

県内の雇用失業情勢をみると、有効求人倍率（季節調整値）は1倍を超える水準で推移しているものの、新型コロナウイルス感染症の影響により前年度末以降大幅に低下し、令和2年12月には1.06倍となり、令和2年4月と比べて0.23ポイントの低下となった。その後ゆるやかに上昇したものの、令和2年度平均の有効求人倍率（原数値）は1.12倍で、前年度より0.37ポイント低下した。新規求人数の前年度比減少幅は縮小傾向にあるものの、感染症の影響を受ける前の前々年の水準からは大きく落ち込んでいる。

図 1-2-1 有効求人倍率の推移



3 行政の対応

(1) 女性、高齢者、障害者、外国人等の現状と課題

少子・高齢化の急速な進行により生産年齢人口（15歳～64歳）は、大分県において2010年の72万2千人から2030年の57万4千人へと人数にして14万8千人、率にして20.5%もの大幅な減少に至るという将来推計が国立社会保障・人口問題研究所から公表されている。このような生産年齢人口の急速な減少の中で、女性、高齢者及び障害者等の人材の確保とその活躍推進が重要かつ喫緊の課題として対応が迫られている。

女性労働者は雇用者全体の4割を超えているにもかかわらず、子育てと仕事

の両立が難しく、女性の能力を十分に活用しているとは言い難い雇用環境であり、女性の活躍推進が課題となっている。

高齢者については、改正高齢者等の雇用の安定等に関する法律(以下「改正高齢法」という。)の施行により、令和2年6月1日時点で希望者全員が65歳以上まで働ける企業は88.2%となっているが、70歳以上まで働ける企業の割合は40.9%に留まっている。個々の高齢者の多様性を踏まえ、従来の65歳までの雇用確保措置に加え、様々な就業や社会参加の形態も含めて、70歳までの就業機会の確保を図り、高齢者の新たな活用と活躍の場を広げることが課題となっている。

障害者については、事業主の障害者雇用に対する理解の深まりや障害者自身の就職意欲の高まり等から、令和2年6月1日時点の障害者雇用状況報告によれば、大分県下の障害者の就業者数(算定障害者数)は3,342.0人となっている。平成28年4月から雇用分野における障害を理由とする差別的取扱の禁止や合理的配慮の提供義務の規定が施行となり、平成30年4月からは障害者の雇用の促進等に関する法律に基づく法定雇用率が2.2%に引き上げられ、算定基礎の対象に精神障害者が加えられたところである。このように、障害者雇用に関する制度の整備は進められてきているが、中小事業主については依然として障害者を全く雇用していない企業(いわゆる障害者雇用ゼロ企業)が多く、取組が停滞している状況にある。このため、これらの事業主に対して障害者雇用への理解を促進していくことが課題となっている。

外国人労働者については、年々増加を続け令和2年度は7,591人となった。令和元年度に新しい在留資格が設けられたこともあり、今後さらに増加するものと考えられる。

外国人労働者を在留資格別にみると、おおよそ半数は技能実習であり留学生の資格外活動と合わせて外国人労働者全数の71.1%を占める。

また、産業別に外国人労働者の雇用状況をみると製造業の割合が高く、令和2年度は35.4%を占めている。

(2) 雇用保険制度の課題

雇用保険制度は、失業等によるリスクを保険給付により補填する重要なセーフティネットであるが、事業者による保険料支出を伴うため、法に基づく適正な履行がなされない場合は本来計上すべきコストを不正に免れたことになり、事業者間の公正な競争という市場競争の最も基本的な機能が阻害されるという重大な結果をも引き起こすことにつながる。

また、雇用保険受給者及び事業主による助成金の不正受給についても、モラル・ハザードを招くなど雇用保険の健全な制度運営の観点から看過することができない。事業主の公平な保険料負担と不正受給防止が課題となっている。

雇用保険関係における電子申請については、「規制改革実施計画」(令和2年7月17日閣議決定)に基づき「オンライン利用率引上げの基本計画」を策定・公表し、令和5年3月までに「オンライン利用率50%」を目標に掲げ取組を進めている。

事業主等に対して更なる電子申請の利用促進を勧奨するとともに、電子申請の利用の増大に対応し、迅速に処理を行うことが課題となっている。

(3) 令和2年度の重点的取組事項

令和2年度においては重点施策として「新型コロナウイルス感染症拡大に対する対応」、「働き方改革による労働環境の整備、生産性向上等の推進等」、「高齢者、就職氷河期世代、女性等の多様な人材の活躍促進、人材投資の強化」を定めた。

新型コロナウイルス感染症拡大に対しては、労働者及び事業主からの休業や助成金等に関する相談に迅速かつ円滑な対応を行った。また、事業活動を縮小せざるを得ない事業主に対して、労働者の雇用維持を図るよう、雇用調整助成金の周知及び迅速な支給に努めた。ハローワークにおいては、求職者の置かれた状況に応じた、きめ細やかな就職支援を行った。

高齢者については、「希望者全員が65歳以上まで働ける企業」の更なる推進のため、企業に対する雇用管理指導援助業務を実施するとともに、ハローワーク大分、別府、中津、日田、佐伯に設置している「生涯現役支援窓口」において、就労経験やニーズ等を踏まえた職業生活の再設計に係る支援や特に就職が困難な高齢求職者に対するチーム支援を実施した。

就職氷河期世代については、ハローワーク大分に設置した「正社員チャレンジコーナー（就職氷河期世代支援窓口）」において、専門担当者のチーム制による職業相談、職業紹介、職場定着までの一貫した伴走型支援を実施した。また、大分以外のハローワークにおいても、きめ細やかな就職支援を行った。

女性については、ハローワーク大分、別府、中津に設置しているマザーズコーナーにおいて、子育てをしながら就職を希望する女性等に対して、担当者制によるきめ細かな就職支援の実施や大分県、市町村等との連携の下で、就職や子育ての支援に関する情報を共有し、総合的な支援を実施した。

障害者については、事業主に対し職場実習や障害者トライアル雇用の提案や好事例を示すなどして、障害に対する偏見やその雇用に対する不安を取り除き、精神障害者の雇用促進と職場定着の推進のため各種支援制度や助成金制度の周知・活用、仕事のやり方を見直す工夫や精神障害者にとって働きやすい職場環境づくり等を働きかけた。

また、雇用保険の適正な手続き、各種保険給付及び各種助成金の不正受給防止等の徹底を図った。

重点対策としては、「高齢者の就労・社会参加の促進」、「就職氷河期世代活躍支援プランの実施」、「若者に対する就職支援」、「女性活躍の推進」、「障害者の就労促進」、「外国人材受入れの環境整備」等に取り組んだ。

① 令和2年度職業安定行政の数値目標と実績（表1-3-1）

番号	項目	大分労働局			全 国	
		目標値	3月末実績	達成度	目標値	3月末実績
1	就職件数（常用）	20,007	18,813	94.0%	1,291,888	1,115,230
2	充足件数（常用）	19,462	18,546	95.3%	1,292,285	1,115,230
3	雇用保険受給者 早期再就職件数	5,859	5,654	96.5%	471,092	474,592

*1～3について、平成27年度から厚生労働省指示により目標値が「率」から「件数」に変更されている。

② 若年者等労働力確保対策

- イ) 新規高卒者就職支援策として、行政、労働団体及び経済団体の政労使三者が一体となって、新規高卒予定者向け求人票が早期に提出されるよう協力して取り組むこと等を含む「雇用の安定確保に向けた緊急共同宣言」を行った。また、高卒就職情報WEB提供サービスによる県内求人の情報提供を行うなどの就職促進に努めた。
- ロ) 新規大卒者等就職支援策として、大学生等の就職を促進するため、大分新卒応援ハローワークにおいて、県内企業情報を提供するとともに、7月、8月、10月及び12月に「合同就職面接会」を開催した。
- ハ) トライアル雇用を活用した若年者の常用雇用への就職促進を図り、トライアル雇用開始者数26人の実績となった。また、就職未内定の生徒等にも機動的にトライアル雇用を活用して、新規学卒者の就職を支援した。
- ニ) 在校中の早い段階から高校生等の職業意識の形成を図るため、関係機関や大分県教育委員会等と連携し、生徒が自身の就職先の業界・企業を決定していく上での支援策として、地域経済をリードする業界の説明を行うことで、県内企業への関心を高める「校内業界説明会」を昨年引き続き実施した。

表1-3-2 高等学校卒業者の就職状況

	高校受理求人数			就職希望者 () 内は構成比 (%)			就職内定者 () 内は構成比 (%)			内 定 率 (%)		
	計	県内	県外	計	県内	県外	計	県内	県外	計	県内	県外
平成29年 3月卒	39,840	11,138	28,702	(100.0)	(73.1)	(26.9)	(100.0)	(73.1)	(26.9)	99.4	99.4	99.3
平成30年 3月卒	44,988	13,055	31,933	(100.0)	(72.7)	(27.3)	(100.0)	(72.6)	(27.4)	99.4	99.4	99.6
平成31年 3月卒	48,668	14,964	33,704	(100.0)	(73.6)	(26.4)	(100.0)	(73.6)	(26.4)	99.0	99.1	98.8
令和2年 3月卒	53,067	15,574	37,493	(100.0)	(73.4)	(26.6)	(100.0)	(73.5)	(26.5)	99.3	99.4	98.8
令和3年 3月卒	45,141	13,074	32,067	(100.0)	(75.2)	(24.8)	(100.0)	(75.3)	(24.7)	99.3	99.5	98.7

③ 高齢者雇用対策及び雇用状況

本県は全国平均を上回る速さで高齢化が進展しており、豊かで活力ある社会を維持するためには、高齢者が意欲と能力のある限り、年齢にかかわらず活躍し続けることができる「生涯現役社会」を実現することが極めて重要な課題となっている。このため、生涯現役社会の基盤となる65歳以上までの雇用の確保及び高齢者の多様なニーズに対応した「70歳以上まで働ける企業」の普及促進を図るため、高齢者の総合的な雇用就業対策を推進している。

イ) 令和3年4月1日から施行される改正高齢法の周知及び円滑な実施を図るため、ハローワーク職員による事業主への個別訪問指導により、定年の引き上げや継続雇用の対象者限定基準の撤廃等について周知指導を実施した。これにより、令和2年6月1日現在の高齢者雇用状況報告集計結果において、「希望者全員65歳以上雇用企業割合」は、全国平均87.8%を0.4ポイント上回る88.2%であった。

また、「66歳以上働ける制度のある企業割合」は、全国平均33.4%を10.0ポイント上回る43.4%(全国2位)、「70歳以上働ける制度のある企業割合」は、全国平均31.5%を9.4ポイント上回る40.9%(全国2位)となっている。

ロ) 「高齢者スキルアップ・就職促進事業」を実施するとともに、特定求職者雇用開発助成金等を積極的に活用し、高齢者の再就職支援を行った。
ハ) 高齢者の多様な就業機会の確保や、気軽に社会参加ができるような環境整備を促進するため、シルバー人材センター事業を推進した。

④ 障害者雇用対策

障害者の就職状況は年々増加傾向で推移していたが、令和2年度は前年度から11.5ポイント低下し、大幅に減少した。障害者を取り巻く雇用環境は依然として厳しい状況にあることから、障害者の職業的自立に向けた諸施策を推進している。

大分県における令和2年6月1日現在の障害者雇用状況は、民間企業の実雇用率が2.55%(全国第7位)、法定雇用率達成企業割合が60.8%(全国第13位)となっており、実雇用率は前年を0.03ポイント下回り、法定雇用率達成企業割合は、1.5ポイント下回った。

イ) 障害者の就職促進及び職場定着を図るため、トライアル雇用の活用、障害者求人の積極的な開拓、ジョブコーチの活用等による職場適応指導、関係機関との連携等に積極的に取り組んだ。なお、新型コロナウイルス感染拡大防止の観点から、就職面接会の開催は見合わせた。
ロ) 障害者の職業的自立を就業・生活面で一体的に推進するため、障害者就業・生活支援センターの育成及び円滑な運営等の支援に取り組んだ。
ハ) 就職意欲の高い精神障害者を対象に精神障害者トータルサポーター等による就業支援や、精神障害者・発達障害者の安定した就業を支援するための「精神・発達障害者しごとサポーター養成講座」の開催に取り組んだ。

- ニ) 雇用率未達成企業に対して訪問等による指導に取り組むとともに、地方公共団体については、未達成の3機関のうち1機関の早期解消を実現し、残りの2機関に対しては達成に向けた定期的な確認・指導に取り組んだ。また、達成機関に対しては障害者雇用の継続・拡大の周知啓発に努めた。
- ホ) コロナ禍における新しい試みとして「障害者のための事業所オンライン説明会」を企画し、事業所のPR動画を撮影・編集した上で、WEBの専用サイトへ掲載した。

⑤ 地域雇用開発事業

「地域雇用開発促進法」に基づき、当該地域の関係者の自主性及び主体性を尊重しつつ、実情に応じた雇用開発を推進している。

- イ) 大分県では、過疎等雇用改善地域（佐伯市のうち大入島、大島、屋形島、深島の地域及び津久見市のうち地無垢島、保戸島の地域、杵築市、国東市、姫島村）の指定を受け、各種支援施策を実施してきた。
- ロ) 地域の雇用創造に自主的・自発的に取り組む市町村等を支援する地域雇用活性化推進事業の周知・活用に積極的に取り組んだ。また、佐伯市が同意自発雇用創造地域の指定を受け、地域の関係者で構成する佐伯市雇用・産業支援協議会が実施している実践型地域雇用創造事業の取組を積極的に支援した。

【参考】

同意雇用開発促進地域：雇用機会が著しく不足し、地域における就職が著しく困難な地域として、都道府県が策定した地域雇用開発計画について厚生労働大臣の同意を得た地域

同意自発雇用創造地域：雇用機会が著しく不足し、地域における就職が著しく困難な地域で、雇用創造に向けた意欲が高い地域として、市町村等地域の関係者が設置する協議会が、その地域の特性を活かして策定した地域雇用開発計画について厚生労働大臣の同意を得た地域

過疎等雇用改善地域：若年層・壮年層の流出又は地理的条件等により雇用機会が著しく不足するおそれのある地域であって、雇用機会を特に増大させる必要があると厚生労働大臣が指定した地域

⑥ 求職者支援制度の推進

求職者支援制度について、地域における具体的な人材ニーズがある分野や就職支援が課題となっている対象者層を踏まえて、地域訓練協議会における訓練コースの設定等を行うとともに、雇用保険を受給できない求職者で、①失業期間が1年以上になることが見込まれる者、②非正規労働者であった期間が1年以上である者、③何度も面接不調を重ねている、又は職業経験や保有資格等がないため応募先が選定できないなど、求職活動が順調に進められていない者等に、積極的な受講案内を図った。また、ハローワークにおいて、就業経験や求職活動の状況等を踏まえて、十分なキャリア・コンサルティングを実施し、適切な訓練への誘導を図るとともに、担当者制なども含めて、訓練受講前から訓練終了後の一貫した就職支援をきめ細かに実施した。

表 1-3-3 求職者支援訓練実施状況

	① 開講コース数			② 受講開始者数			③ 修了者数			④ 就職者数			⑤ 就職率 (%)		
	基礎	実践		基礎	実践		基礎	実践		基礎	実践		基礎	実践	
平成30年度	28	12	16	216	86	130	150	52	98	92	31	61	61.3%	59.6%	62.2%
令和元年度	26	11	15	176	80	96	111	38	73	68	16	52	61.3%	42.1%	71.2%
令和2年度	23	12	11	176	96	80	126	49	77	83	25	58	65.9%	51.0%	75.3%

※ ①開講コース数は、当該年度中（4月から3月まで）に開講したコース数

※ ②受講開始者数は、①開講コースに係る受講開始者数

※ ③修了者数は、当該年度の4月から12月までに終了したコースに係る修了者数

※ ④就職者数は、③修了者に係る訓練終了3か月後の雇用保険適用就職者数

※ ⑤就職率は、③修了者に対する④就職者の割合

業 務 取 扱 状 況

1 一般職業紹介状況

(1) 有効求人数、有効求職者数等の状況

令和2年度は前年度と比較して、有効求人数は18.2%減少し255,711人、有効求職者数は8.6%増加し228,581人となった。新規求職申込件数(パートを含む全数)は、前年度比3.7%減で51,621件となった。

紹介就職件数(パートを含む全数)は、前年度比9.5%減で20,181件となり、新規求人に対する就職率は前年度比2.7ポイント減で39.1%となった。また、充足数(パートを含む全数)は、前年度比8.5%減で19,712人となり、新規求人に対する充足率は前年度比1.7ポイント増で21.3%となった。

表 2-1-1 一般職業紹介の状況

年度別	① 新規求職 申込件数	② 月間有効 求職者数	③ 新規 求人数	④ 月間有効 求人数	⑤ 就職件数	⑥ 就職率 (%)	⑦ 求人倍率 (倍)	
							新規 ③/①	有効 ④/②
平成28年度	61,472 (21,344)	241,951 (85,862)	110,694 (45,482)	302,976 (122,663)	27,066 (10,805)	44.0 (50.6)	1.80 (2.13)	1.25 (1.43)
平成29年度	57,481 (20,833)	222,790 (83,651)	115,935 (46,334)	322,455 (127,293)	25,699 (10,500)	44.7 (50.4)	2.02 (2.22)	1.45 (1.52)
平成30年度	54,798 (20,313)	211,847 (82,383)	118,273 (46,446)	330,738 (128,228)	24,186 (9,767)	44.1 (48.1)	2.16 (2.29)	1.56 (1.56)
令和元年度	53,293 (19,957)	210,469 (82,641)	109,695 (42,552)	312,696 (119,824)	22,298 (9,107)	41.8 (45.6)	2.06 (2.13)	1.49 (1.45)
令和2年度	51,621 (19,594)	228,581 (89,505)	92,555 (35,099)	255,711 (93,707)	20,181 (8,836)	39.1 (45.1)	1.79 (1.79)	1.12 (1.05)

※ パートを含む全数。()内はうちパート

※ 原数値

(2) 産業別新規求人の状況

新規求人数(パートを含む全数)は、前年度比15.6%減で92,555人となった。これを主要産業別にみると、「建設業」で増加し、「製造業」、「情報通信業」、「運輸業、郵便業」、「卸売業、小売業」、「宿泊業、飲食サービス業」、「医療、福祉」、「サービス業」で減少した。

表 2-1-2 新規求人数の推移

年度別	産業別	全産業	D 建設業	E 製造業	製造業のうち							G 情報 通信業	H 運輸業 郵便業	I 卸売 小売業	M 宿泊業 ・飲食 サービス業	P 医療 福祉	R サービス 業	
					食料品	プラス チック 製品	金属 製品	はん用・ 生産用 機械器具	業務用 機械器具	電子部品 デバイス	電気 機械器具							輸送用 機械器具
平成28年度		110,694	10,838	11,208	2,472	662	670	507	208	1,199	660	1,996	1,785	5,790	16,064	11,611	25,899	12,647
平成29年度		115,935	11,840	12,457	2,522	700	726	626	418	1,353	820	2,162	1,492	6,095	15,662	12,401	26,606	13,602
平成30年度		118,273	12,551	12,437	2,422	678	689	568	325	1,310	1,005	2,069	1,774	6,450	15,009	12,539	28,060	13,314
令和元年度		109,695	11,059	11,183	2,352	466	804	501	192	1,074	939	2,056	1,729	6,052	13,065	11,704	27,789	12,113
令和2年度		92,555	11,736	8,943	1,729	349	669	443	118	1,309	692	1,389	1,238	4,718	10,614	6,684	26,066	9,443

※ 原数値

(3) 安定所別有効求人倍率

令和2年度平均の安定所別有効求人倍率は、大分所 1.27 倍、別府所 0.77 倍、中津所 1.18 倍、日田所 1.03 倍、佐伯所 1.19 倍、宇佐所 0.99 倍及び豊後大野所 1.21 倍となった。

表 2-1-3 安定所別有効求人倍率

(単位：倍)

安定所 年度別	大分	別府	中津	日田	佐伯	宇佐	豊後大野	大分県
平成28年度	1.36	1.07	1.07	1.16	1.18	1.38	1.40	1.25
平成29年度	1.61	1.15	1.40	1.31	1.39	1.59	1.30	1.45
平成30年度	1.79	1.20	1.56	1.44	1.47	1.47	1.33	1.56
令和元年度	1.71	1.17	1.52	1.33	1.45	1.24	1.21	1.49
令和2年度	1.27	0.77	1.18	1.03	1.19	0.99	1.21	1.12

※ 原数値

(4) 正社員有効求人倍率

令和2年度平均の正社員求人倍率は 0.97 倍で、前年度より 0.24 ポイント低下した。正社員有効求人数は 12.8%減少して 134,306 人、常用フルタイム有効求職者数は 8.7%増加して 138,735 人となった。

表 2-1-4 正社員有効求人倍率

項目 年度別	① 正社員有効求人数	② 常用フルタイム有効求職者数	③ 正社員有効求人倍率(倍)	④ 有効求人倍率(倍)	⑤ 新規正社員求人数	⑥ 就職件数	⑦ 充足率(%)
平成28年度	138,829	155,681	0.89	1.25	49,558	11,981	23.7
平成29年度	149,730	138,664	1.08	1.45	52,922	11,436	21.3
平成30年度	158,270	128,957	1.23	1.56	56,010	10,903	19.0
令和元年度	154,080	127,579	1.21	1.49	53,376	10,185	18.5
令和2年度	134,306	138,735	0.97	1.12	47,250	9,002	18.6

※原数値

※ 正社員有効求人倍率=①÷②。なお、常用フルタイム有効求職者にはフルタイムの派遣労働者や契約社員を希望する者を含むため、厳密な意味での正社員求人倍率より低い値となる。

(5) 雇用保険受給者の就職状況

受給資格決定件数は、前年度比 7.5%増加し、受給者実人員は前年度比で 19.0%増加した。受給者のうち紹介就職件数は 6,120 人で前年度比 4.3%の減少、就職率は 36.3%で前年度を 4.5 ポイント下回った。

表 2-1-5 雇用保険受給者の就職状況

項目 年度別	① 受給資格 決定件数	② 受給者 実人員	③ 就職件数	④ 就職率 ③/①
平成28年度	17,438	60,564	7,184	41.2%
平成29年度	16,007	53,379	6,846	42.8%
平成30年度	15,885	52,194	6,642	41.8%
令和元年度	15,671	52,709	6,395	40.8%
令和2年度	16,840	62,730	6,120	36.3%

2 新規学校卒業者の職業紹介状況

(1) 中学校卒業予定者の状況

令和3年3月新規中学校卒業予定者に係る求人数は、前年を下回り 25 人であった。また、就職内定者数は 1 人となった。

表 2-2-1 中学校卒業予定者の就職状況

項目 卒業年	卒業予定者数	就職希望者数	求人数			就職内定者数		
			計	県内	県外	計	県内	県外
平成29年3月	10,750	6	50	15	35	3	2	1
平成30年3月	10,274	6	52	20	32	4	2	2
平成31年3月	10,225	2	109	20	89	2	0	2
令和2年3月	9,922	5	46	18	28	1	0	1
令和3年3月	9,704	3	25	7	18	1	0	1

※ 資料出所職業安定業務統計（中学校卒業予定者の職業紹介状況：第5表）

※ 求人数は求人連絡数を計上

(2) 高等学校卒業予定者の就職状況

令和3年3月新規高等学校卒業予定者に係る求人数は、令和2年3月卒業者に係る求人数と比較すると、14.9%減少した。

また、卒業予定者数は前年比 1.6%減少し、就職者数は前年比 11.8%減少した。

表 2-2-2 高等学校卒業予定者の就職状況

(再掲 表1-3-2)

卒業年	項目 卒業予定者数	就職希望者数	求 人 数			就 職 内 定 者 数		
			計	県 内	県 外	計	県 内	県 外
平成29年3月	10,820	2,520	39,840	11,138	28,702	2,504	1,830	674
平成30年3月	10,822	2,594	44,988	13,055	31,933	2,579	1,873	706
平成31年3月	10,731	2,539	48,668	14,964	33,704	2,514	1,851	663
令和2年3月	10,430	2,470	53,067	15,574	37,493	2,452	1,803	649
令和3年3月	10,260	2,178	45,141	13,074	32,067	2,162	1,629	533

※ 資料出所職業安定業務統計（高等学校卒業予定者の職業紹介状況：第3表）

※ 求人数は求人連絡数を計上

(3) 新規学校卒業者の県外就職状況

主要就職地として、高校は福岡県、愛知県、東京都、大阪府が多くなっている。

表 2-2-3 学校卒業者の県外就職状況

(令和3年3月卒)

種別	項目 全 数	地域別就職状況					
		関東地区	東海地区	近畿地区	中国四国地区	北部九州地区	その他
中学校	1	0	1	0	0	0	0
高等学校	559	100	54	85	45	241	34
全 数	560	100	55	85	45	241	34
割 合	-	17.9%	9.8%	15.2%	8.0%	43.0%	6.1%

※ 「全数」は県外就職者の全数。資料出所職業安定業務統計（新規学卒者の地域別就職等状況報告：様式第140号C）

「関東地区」は栃木県、群馬県、埼玉県、千葉県、東京都及び神奈川県

「東海地区」は愛知県及び静岡県

「近畿地区」は三重県、滋賀県、京都府、大阪府及び兵庫県

「北部九州地区」は福岡県、佐賀県及び長崎県

3 高年齢者の雇用状況

(1) 高年齢者の職業紹介状況

令和2年度の求職者全数に占める55～64歳の高年齢者の割合は、新規求職者が18.1%、有効求職者が21.3%、また、65歳以上の高年齢者の割合は、新規求職者が18.1%、有効求職者が12.5%となっている。

新規求職者数、有効求職者数ともに、55～64歳までの高年齢者は年々減少していたが、令和2年度については、有効求職者が一転増加。65歳以上の高年齢者は増加傾向が続いている。

就職者数は、55～64歳の高年齢者は、前年度比9.2%減少し、就職率(対新規)は41.7%と前年度を2.6ポイント下回り、65歳以上の高年齢者は、前年度比10.9%減少し、就職率(対新規)は、22.3%と4.6ポイント下回った。

表 2-3-1 高年齢者の職業紹介状況

年度別	新規 求職者数 (全 数)	うち55～64歳〔割合〕 (前年度比)		有 効			就職者数	
		うち65歳以上〔割合〕 (前年度比)	求職者数 (全 数)	うち55～64歳〔割合〕 (前年度比)	うち65歳以上〔割合〕 (前年度比)	55～64歳 (就職率)	65歳以上 (就職率)	
平成28年度	61,472	10,573 [17.2%] (△ 6.3%)	5,646 [9.2%] (6.1%)	241,951	49,430 [20.4%] (△ 5.0%)	20,576 [8.5%] (8.0%)	4,721 (44.7%)	1,462 (25.9%)
平成29年度	57,481	9,944 [17.3%] (△ 5.9%)	6,120 [10.6%] (8.4%)	222,790	45,497 [20.4%] (△ 8.0%)	21,324 [9.6%] (3.6%)	4,586 (46.1%)	1,716 (28.0%)
平成30年度	54,798	9,701 [17.7%] (△ 2.4%)	6,824 [12.5%] (11.5%)	211,847	43,705 [20.6%] (△ 3.9%)	22,853 [10.8%] (7.2%)	4,457 (45.9%)	1,899 (27.8%)
令和元年度	53,293	9,677 [18.2%] (△ 0.2%)	7,187 [13.5%] (5.3%)	210,469	43,637 [20.7%] (△ 0.2%)	24,955 [11.9%] (9.2%)	4,285 (44.3%)	1,934 (26.9%)
令和2年度	51,621	9,336 [18.1%] (△ 3.5%)	7,722 [15.0%] (7.4%)	228,581	48,751 [21.3%] 0.1	28,640 [12.5%] (14.8%)	3,890 (41.7%)	1,723 (22.3%)

(2) 高年齢者雇用状況及び定年制実施状況

- ① 60歳以上の高年齢者の雇用率は、令和2年6月1日現在で17.2%と前年に比べ0.7ポイント上昇し、常用労働者数も0.4%増加した。

表 2-3-2 高年齢者雇用状況

調査年度	対象企業数	常用労働者数				雇用率 (②/①)
		① 年齢計	② 60歳以上合計	うち		
				60～64歳	65歳以上	
平成28年	1,483	182,083	23,862	14,479	9,383	13.1%
平成29年	1,504	186,774	26,416	15,085	11,331	14.1%
平成30年	1,507	182,348	28,188	15,221	12,967	15.5%
令和元年	1,506	183,672	30,283	15,781	14,502	16.5%
令和2年	1,533	184,352	31,796	16,252	15,544	17.2%

※各年6月1日現在

- ② 県内31人以上雇用規模企業の令和2年6月1日現在の65歳雇用確保措置導入率は100.0%で、希望者全員65歳以上まで働ける企業の割合は88.2%、66歳以上働ける制度のある企業割合は43.4%、70歳以上働ける制度のある企業割合は40.9%となっている。

表 2-3-3 高齢者雇用状況

雇用確保措置の状況

各年6月1日現在

区分 調査年	企業規模	①調査対象 企業数	雇用確保措置実施企業数（注1）			雇用確保措置 未実施企業数	雇用確保措置実施 企業割合（②+③ +④）/①
			②定年制の 廃止	③65歳以上 定年企業数	④65歳以上まで の継続雇用制度の 導入		
平成 30年	31～300人	1403	34	360	1009	0	100.0%
	31～50人	589	31	171	387	0	100.0%
	51～300人	814	3	189	622	0	100.0%
	301人以上	104	13	3	88	0	100.0%
	計	1507	47	363	1097	0	100.0%
令和 元年	31～300人	1403	32	399	972	0	100.0%
	31～50人	573	26	174	373	0	100.0%
	51～300人	830	6	225	599	0	100.0%
	301人以上	103	13	2	88	0	100.0%
	計	1506	45	401	1060	0	100.0%
令和 2年	31～300人	1429	39	420	970	0	100.0%
	31～50人	586	29	184	373	0	100.0%
	51～300人	843	10	236	597	0	100.0%
	301人以上	104	12	5	87	0	100.0%
	計	1533	51	425	1057	0	100.0%

区分 調査年	企業規模	希望者全員65歳以上 まで働ける企業 数（注2）	希望者全員65歳以上 まで働ける企業 割合	66歳以上働ける制 度のある企業数 （注3）	66歳以上働ける制 度のある企業割合	70歳以上働ける制 度のある企業数 （注4）	70歳以上働ける制 度のある企業割合
平成 30年	31～300人	1237	88.2%	504	35.9%	465	33.1%
	31～50人	549	93.2%	240	40.7%	217	36.8%
	51～300人	688	84.5%	264	32.4%	248	30.5%
	301人以上	74	71.2%	43	41.3%	40	38.5%
	計	1311	87.0%	547	36.3%	505	33.5%
令和 元年	31～300人	1248	89.0%	559	39.8%	523	37.3%
	31～50人	540	94.2%	238	41.5%	222	38.7%
	51～300人	708	85.3%	321	38.7%	301	36.3%
	301人以上	74	71.8%	45	43.7%	42	40.8%
	計	1322	87.8%	604	40.1%	565	37.5%
令和 2年	31～300人	1277	89.4%	616	43.1%	580	40.6%
	31～50人	549	93.7%	270	46.1%	251	42.8%
	51～300人	728	86.4%	346	41.0%	329	39.0%
	301人以上	75	72.1%	50	48.1%	47	45.2%
	計	1352	88.2%	666	43.4%	627	40.9%

※大分県内の「高齢者の雇用状況」集計結果より

(大分県内に本社のある31人以上規模企業)

(注1) 雇用確保措置企業とは、「定年制の廃止」「65歳以上定年」「65歳以上までの継続雇用制度の導入」のいずれかの措置を実施している企業。

(注2) 希望者全員65歳以上まで働ける企業とは、「定年制の廃止」「65歳以上定年」「65歳以上までの継続雇用制度（基準に該当する者を対象とする制度を除く）」の措置を実施している企業の合計。

(注3) 66歳以上まで働ける企業とは、「定年制の廃止」「66歳以上定年」「66歳以上までの継続雇用（希望者全員又は基準に該当する者を対象とする制度）」の措置を実施している企業のほか、「企業の実情に応じて何らかの仕組みで66歳以上まで働くことができる制度のある企業」の合計。なお、平成30年から集計。

(注4) 70歳以上まで働ける企業とは、「定年制の廃止」「70歳以上定年」「70歳以上までの継続雇用（希望者全員又は基準に該当する者を対象とする制度）」の措置を実施している企業のほか、「企業の実情に応じて何らかの仕組みで70歳以上まで働くことができる制度のある企業」の合計。

4 障害者の雇用状況

(1) 就職促進の状況

令和2年度の障害者職業紹介状況は、新規求職者のうち身体障害者については前年度比5.6%減少、知的障害者は同12.9%減少、精神障害者は同1.4%減少、その他の障害者は同26.9%増加した。また、新規求職者に占める精神障害者の割合は47.9%(前年47.7%)で、約半数を占めている。

一方、就職者数は、前年度比で身体障害者23.3%減、知的障害者11.2%減、精神障害者8.9%減、その他の障害者27.2%増となっており、全体計で11.5%減と前年度を大幅に下回った。

表 2-4-1 障害者の職業紹介状況

(毎年度3月末現在)

	身体障害者					知的障害者					精神障害者					その他				
	新規求職	紹介件数	就職	就職率(%)	有効求職	新規求職	紹介件数	就職	就職率(%)	有効求職	新規求職	紹介件数	就職	就職率(%)	有効求職	新規求職	紹介件数	就職	就職率(%)	有効求職
平成28年度	804	1,227	405	50.4	957	257	281	155	60.3	214	839	1,172	471	56.1	799	147	220	81	55.1	99
平成29年度	730	1,090	409	56.0	767	276	236	165	59.8	212	1,003	1,271	538	53.4	816	143	181	68	47.6	100
平成30年度	840	1,100	420	50.0	713	269	252	167	62.1	199	1,076	1,462	613	57.0	812	167	205	86	51.5	108
令和元年度	789	1,000	399	50.6	845	279	248	152	54.5	253	1,142	1,550	575	50.4	1,036	186	208	81	43.5	161
令和2年度	745	876	306	41.1	977	243	184	135	55.6	269	1,126	1,399	524	46.5	1,259	236	323	103	43.6	216

(2) 障害者雇用率の達成状況

大分県の障害者雇用状況は、実雇用率が2.55%(全国2.15%)で対前年比0.03ポイントの低下、法定雇用率達成企業数が対象企業874社のうち531社で、達成企業割合は60.8%(全国48.6%)と対前年比1.5ポイントの低下となっている。雇用されている障害者の数は、対前年比18.0人減少し、産業別にみると「製造業」で特に増加したが、「卸売・小売業」「宿泊・飲食サービス業」「複合サービス事業」では特に減少した。また、規模別では、100~300人未満の企業以外は前年を下回っている。

表 2-4-2 障害者雇用状況

毎年度6月1日現在

年 度	企業数	除外率適用後労働者数	障害者数	実雇用率(%)		達成企業割合(%)		重度障害者数(実人員)
				大分県	全 国	大分県	全 国	
平成28年度	755	126,619.5	3,115.5	2.46	1.92	61.2	48.8	767
平成29年度	772	130,253.0	3,175.0	2.44	1.97	61.4	50.0	750
平成30年度	845	129,588.5	3,189.5	2.46	2.05	59.4	45.9	750
令和元年度	860	130,216.5	3,360.0	2.58	2.11	62.3	48.0	776
令和2年度	874	131,173.5	3,342.0	2.55	2.15	60.8	48.6	763

* 精神障害者について18年度から算定対象。精神障害者である短時間労働者については、法律上、1人を0.5人に相当するものとしていることから、精神障害者の短時間労働者は、1人を0.5人でカウント計上している。(下記表についても同様)

(規模別)

令和2年6月1日現在

規 模	①企業数	除外率適用後		③障害者数	実雇用率		達成企業割合		重度障害者数(実人員)
		②労働者数			③/②(%)	増減(対前年)	(%)	増減(対前年)	
45.5 ～ 99	452	29,738.0		644.0	2.17	△ 0.06	58.2	△ 1.9	149
100 ～ 299	338	49,739.0		1,297.0	2.61	0.07	65.1	△ 0.7	287
300 ～ 499	51	16,600.0		551.5	3.32	△ 0.18	58.8	1.9	143
500 ～ 999	21	11,689.5		285.5	2.44	0.02	52.4	△ 7.6	59
1,000 ～	12	23,407.0		564.0	2.41	△ 0.13	58.3	△ 16.7	125

(産業別)

令和2年6月1日現在

産 業	①企業数	除外率適用後		③障害者数	実雇用率 ③/②(%)	達成企業割合		重度障害者数(実人員)
		②労働者数				④企業数	④/①(%)	
A・B 農林漁業	5	474.0		11.0	2.32	3	60.0	3
C 鉱業、採石業、砂利採取業	2	383.0		3.0	0.78	0	0.0	1
D 建設業	42	3,510.0		68.0	1.94	27	64.3	14
E 製造業	180	31,645.5		742.0	2.34	118	65.6	177
F 電気・ガス・熱供給・水道業	4	350.0		6.0	1.71	3	75.0	1
G 情報通信業	19	2,892.0		31.5	1.09	6	31.6	4
H 運輸業、郵便業	49	7,032.0		183.0	2.60	37	75.5	41
I 卸売業、小売業	103	16,008.5		305.0	1.91	50	48.5	73
J 金融業、保険業	11	4,809.5		90.0	1.87	5	45.5	21
K 不動産業、物品賃貸業	13	1,210.5		24.0	1.98	7	53.8	6
L 学術研究、専門・技術サービス業	20	1,517.0		15.0	0.99	8	40.0	3
M 宿泊業、飲食サービス業	38	9,597.5		218.5	2.28	21	55.3	38
N 生活関連サービス業、娯楽業	21	2,117.5		28.0	1.32	10	47.6	2
O 教育、学習支援業	16	1,966.0		35.5	1.81	10	62.5	11
P 医療・保健衛生	131	18,900.0		388.0	2.05	73	55.7	100
P 福祉・介護	143	16,627.5		929.0	5.59	107	74.8	213
Q 複合サービス事業	9	3,529.0		68.5	1.94	4	44.4	19
R サービス業	68	8,604.0		196.0	2.28	42	61.8	36

5 外国人労働者の雇用状況

外国人労働者については、平成27年の3,854人から令和元年は7,368人となり労働力不足を背景に年々増加を続けているが、労働関係法令に違反するなど事業主が実施する雇用管理が適切ではないケースも多く見受けられている。

このような中、「外国人の技能実習の適正な実施及び技能実習生の保護に関する法律」が平成29年11月1日に施行され、技能実習制度の見直しが行われるとともに、深刻な人手不足の解消のため新しい在留資格「特定技能」が平成31年4月に創設された。

今後、外国人労働者の雇用管理の改善を促進するとともに適正な労働条件の確保を推進するため、外国人労働者を雇用する事業主等に対して「外国人労働者の雇用管理の改善等に関して事業主が適切に対処するための指針」を積極的に周知するほか、啓発指導を効果的に行うことが必要である。

令和元年10月末現在の外国人労働者の雇用状況については、外国人労働者数は7,368人と前年度に比べ17.8%増加した。産業別でみると製造業に占める割合が高く、令和元度は35.4%、次いで宿泊業、飲食サービス業が12.9%、農業・林業が9.7%となっている。

外国人雇用事業所数は1,369社と19.7%増加した。産業別でみると製造業の占める割合が高く、令和元年度は19.6%、次いで宿泊業、飲食サービス業が14.2%、卸・小売業が13.3%、建設業が12.9%と続く。

1事業所あたりの外国人労働者の雇用数は製造業が9.7人（うち輸送用機械器具製造では14.9人）と最も高く、次いでサービス業が6.6人、1事業所あたりの雇用数が最も低いのは医療福祉の1.8人となっている。

外国人労働者を在留資格別にみると、技能実習が最も多く、3,796人（前年度比22.7%増）で全外国人労働者の51.5%を占め、次いで、資格外活動（留学）の1,536人（前年度比2.5%増）で20.8%となっている。

表 2-5-1 在留資格別外国人労働者数の状況

各年10月末現在

年度	全在留資格計	① 専門的・技術的分野の在留資格		②	③	④		⑤ 身分に基づく在留資格	うち永住者	うち日本人の配偶者等	うち永住者の配偶者等	うち定住者
		うち技術・人文知識・国際業務	特定活動	技能実習	資格外活動	うち留学						
平成28年度	4,689	511	314	51	2,326	1,065	1,000	736	460	211	7	58
平成29年度	5,458	554	362	70	2,624	1,492	1,434	718	424	216	15	63
平成30年度	6,254	671	443	77	3,094	1,572	1,499	840	500	251	16	73
令和元年度	7,368	874	588	174	3,796	1,616	1,536	908	563	259	18	68
令和2年度	7,591	903	622	207	3,978	1,534	1,422	969	609	254	19	87

外国人労働者を在留資格別にみると「技能実習」が最も多く、令和元年度では51.5%と半数近くを占め、留学生の「資格外活動」を加えると外国人労働者全数の73.4%を占める。

表 2-5-2 産業別・外国人労働者数の状況

各年10月末現在

区分 調査年	全産業計	①	②	③	④ うち 輸送用器具機 械製造業	⑤	⑥ うち 宿泊業	うち 飲食店	⑦ うち 医療	サービス業		
		農業・ 林業	建設業	製造業		宿泊業、 飲料サービス 業					医療、 福祉	
平成28年 (構成比)	4,689 (100.0%)	609 (13.0%)	198 (4.2%)	1,744 (37.2%)	692	342 (7.3%)	816 (17.4%)	-	-	85 (1.8%)	29	368 (7.8%)
平成29年 (構成比)	5,458 (100.0%)	159 (2.9%)	249 (4.6%)	1,855 (34.0%)	762	354 (6.5%)	785 (14.4%)	-	-	80 (1.5%)	32	596 (10.9%)
平成30年 (構成比)	6,254 (100.0%)	609 (9.7%)	315 (5.0%)	2,169 (34.7%)	928	435 (7.0%)	845 (13.5%)	442	401	106 (1.7%)	36	677 (10.8%)
令和元年 (構成比)	7,368 (100.0%)	718 (9.7%)	565 (7.7%)	2,610 (35.4%)	1,073	587 (8.0%)	947 (12.9%)	466	476	167 (2.3%)	47	604 (8.2%)
令和2年 (構成比)	7,591 (100.0%)	754 (9.9%)	760 (10.0%)	2,554 (33.6%)	1,031	688 (9.1%)	982 (12.9%)	463	515	252 (3.3%)	71	522 (6.9%)

(注) ①～⑦の合計は、抜粋のため「全産業計」と一致しない。

外国人労働者を産業別でみると製造業に占める割合が高く、令和元度は35.4%となっている。次いで宿泊業、飲食サービス業が12.9%、農業・林業が9.7%となっている。

表 2-5-3 産業別・外国人雇用事業所数の状況

各年10月末現在

区分 調査年	全産業計	①	②	③	④ うち 輸送用器具機 械製造業	⑤	⑥ うち 宿泊業	うち 飲食店	⑦ うち 医療	サービス業		
		農業・ 林業	建設業	製造業		宿泊業、 飲料サービス 業					医療、 福祉	
平成28年 (構成比)	1,011 (100.0%)	164 (16.2%)	63 (6.2%)	229 (22.7%)	69	127 (12.6%)	133 (13.2%)	-	-	67 (6.6%)	26	68 (6.7%)
平成29年 (構成比)	1,023 (100.0%)	159 (15.5%)	83 (8.1%)	231 (22.6%)	69	128 (12.5%)	132 (12.9%)	-	-	65 (6.4%)	24	68 (6.6%)
平成30年 (構成比)	1,144 (100.0%)	166 (14.5%)	97 (8.5%)	255 (22.3%)	74	147 (12.8%)	155 (13.5%)	55	98	75 (6.6%)	28	76 (6.6%)
令和元年 (構成比)	1,369 (100.0%)	175 (12.8%)	176 (12.9%)	268 (19.6%)	72	182 (13.3%)	195 (14.2%)	72	122	94 (6.9%)	33	91 (6.6%)
令和2年 (構成比)	1,556 (100.0%)	192 (12.3%)	244 (15.7%)	270 (17.4%)	73	212 (13.6%)	211 (13.6%)	70	138	117 (7.5%)	39	106 (6.8%)

(注) ①～⑦の合計は、抜粋のため「全産業計」と一致しない。

外国人雇用事業所を産業別にみると製造業の占める割合が高く、1事業所あたりの外国人労働者の雇用数は製造業が9.7人（うち輸送用器具機械製造業では、14.9人）と最も高く、次いでサービス業が6.6人、1事業所あたりの雇用数が最も低いのは医療福祉の1.8人となっている。

6 雇用調整助成金の活用状況

雇用調整助成金は景気の変動、産業構造の変化その他の経済上の理由により事業活動の縮小を余儀なくされ休業等（休業及び教育訓練）又は出向を行った事業主に対して、休業手当、賃金又は出向労働者に係る賃金負担額の一部を助成するもので、失業の予防を目的としている。

平成23年度は年度当初に東日本大震災の影響で製造業を中心に利用が増加したが、生産回復とともに減少した。

平成26年度以降は緩やかな景気回復が継続されたことから、支給決定件数は減少傾向であったが、平成28年4月に発生した熊本地震の影響から、平成28年度においては前年度に比べ2倍を超える大幅な増加となったものの、生産回復等とともに減少した。

しかし、令和元年度は米中貿易摩擦等の影響により製造業を中心に利用が増加したため支給決定件数は増加に転じた。

また、令和元年度末頃から発生した新型コロナウイルス感染症の影響に対応するため新型コロナウイルス感染症特例が実施され要件の緩和や特例措置の

拡充が随時行われた。

令和2年度は新型コロナウイルス感染症の影響により宿泊業・飲食サービス業、製造業を中心に全産業で休業等の実施を余儀なくされる事業所が激増し、新型コロナウイルス感染症特例を含めた支給決定件数はリーマンショック時の2.5倍を超える激増となった。

さらに、雇用保険被保険者でない労働者を対象とした緊急雇用安定助成金が創設され、宿泊業・飲食サービス業を中心に全産業で活用された。

表 2-6-1 年度別雇用調整助成金支給決定状況

(休業・教育訓練)

年 度	支給決定件数	実施被保険者数	休業・訓練延日数	支給金額 (円)
平成 23 年 度	5,082	81,582	429,818	3,507,757,192
24 年 度	3,407	53,628	202,077	1,788,185,993
25 年 度	1,685	27,819	139,828	1,113,382,742
26 年 度	206	2,179	8,762	52,740,963
27 年 度	186	2,304	10,410	61,912,975
28 年 度	387	6,490	53,934	263,978,555
29 年 度	114	1,569	15,255	70,011,650
30 年 度	64	1,500	5,976	42,538,261
令和 元 年 度	78	2,380	9,330	69,213,108
2 年 度	[コロナ特例以外]	—	—	18,031,365
	[コロナ特例]	—	—	18,964,391,755

※コロナ特例＝新型コロナウイルス感染症特例

(出向)

年 度	支給決定件数		支給決定対象者数	支給金額 (円)
	事業主数	決定件数		
平成 23 年 度	—	0	0	0
24 年 度	—	0	0	0
25 年 度	—	0	0	0
26 年 度	—	0	0	0
27 年 度	—	0	0	0
28 年 度	—	0	0	0
29 年 度	—	0	0	0
30 年 度	—	0	0	0
令和 元 年 度	—	0	0	0
2 年 度	—	0	0	0

表 2-6-1 年度別雇用調整助成金支給決定状況

(休業)

年 度	支給決定件数	支給金額 (円)
令和 2 年 度	5,176	1,334,979,505

7 特定求職者雇用開発助成金の活用状況

特定求職者雇用開発助成金は特定求職者を継続して雇用する労働者として雇い入れた事業主に対して、賃金の一部を助成するもので、これらの者の雇用機会の増大を図ることを目的としている。

このうち、高年齢者（60歳以上65歳未満）、障害者等の就職が特に困難な者を、安定所若しくは地方運輸局又は適正な運用を期すことのできる有料・無料職業紹介事業者等の紹介により雇い入れた事業主に対しては、特定就職困難者雇用開発助成金が支給される。また、65歳以上の離職者を同様に雇い入れた事業主に対しては、特定求職者雇用開発助成金「生涯現役コース」が支給される。

令和2年度の支給決定件数は前年度比で1.6%(46件)減少したものの、支給金額は前年度並みとなった。

表 2-7-1 特定求職者雇用開発助成金年度別支給状況

	資格決定対象者数（人）	支給決定件数（件）	支給金額（円）
平成28年度	1,323	2,837	836,295,825
平成29年度	1,104	2,350	618,521,344
平成30年度	1,511	3,018	793,426,332
令和元年度	1,257	2,830	758,843,017
令和2年度	1,158	2,784	758,875,267

（資格決定対象者の内訳）

	高年齢者	障害者	母子家庭 の母等	短時間 労働者	その他	合 計
平成28年度	379	172	251	515	6	1,323
平成29年度	279	137	182	478	28	1,104
平成30年度	440	149	199	604	119	1,511
令和元年度	356	134	171	531	65	1,257
令和2年度	359	124	183	466	26	1,158

8 雇用安定等給付金支給状況 (表 2-8-1)

令和2年度

項目	安定期		合計		大分		別府		中津		日田		佐伯		宇佐		豊後大野	
	件数	支給額	件数	支給額	件数	支給額	件数	支給額	件数	支給額	件数	支給額	件数	支給額	件数	支給額	件数	支給額
雇用調整助成金 (コロナ特例以外) (休業・教育訓練・出向)	49	18,031,365	39	9,780,812	3	4,810,197	4	2,993,056	0	0	0	0	0	0	0	0	3	447,300
雇用調整助成金 (コロナ特例) (休業・教育訓練)	17,239	18,964,391,755																
緊急雇用安定助成金 (休業)	5,176	1,334,979,505																
労働移動支援助成金 (再就職支援コース)	0	0	0	0	0	0	0	0	0	0	0	0	0	0	0	0	0	0
労働移動支援助成金 (早期雇入れ支援コース)	8	9,500,000	2	600,000	0	0	2	900,000	2	800,000	1	6,900,000	0	0	0	0	1	300,000
中途採用等支援助成金 (中途採用拡大コース)	0	0	0	0	0	0	0	0	0	0	0	0	0	0	0	0	0	0
中途採用等支援助成金 (Uターンコース)	0	0	0	0	0	0	0	0	0	0	0	0	0	0	0	0	0	0
中途採用等支援助成金 (生涯現役起業支援コース)	0	0	0	0	0	0	0	0	0	0	0	0	0	0	0	0	0	0
特定求職者雇用開発助成金 (特定就職困難者コース)	2,186	588,133,520	979	251,145,775	396	116,066,660	150	42,266,663	140	37,269,999	225	59,839,741	209	57,921,349	87	23,623,333		
特定求職者雇用開発助成金 (生涯現役コース)	529	150,991,748	276	79,083,330	70	19,759,707	35	9,840,378	51	14,800,000	44	12,350,000	33	9,600,000	20	5,558,333		
特定求職者雇用開発助成金 (被災者雇用開発コース)	0	0	0	0	0	0	0	0	0	0	0	0	0	0	0	0	0	0
特定求職者雇用開発助成金 (発達障害者・難治性疾患患者コース)	39	9,649,999	13	2,950,000	14	3,366,666	7	2,000,000	2	500,000	0	0	0	3	833,333	0	0	0
特定求職者雇用開発助成金 (三年以上内職卒者等採用定着コース)	4	800,000	1	100,000	1	500,000	2	200,000	0	0	0	0	0	0	0	0	0	0
特定求職者雇用開発助成金 (安定雇用実現コース)	24	6,900,000	11	3,200,000	11	3,200,000	1	200,000	0	0	1	300,000	0	0	0	0	0	0
特定求職者雇用開発助成金 (生活保護受給者等雇用開発コース)	0	0	0	0	0	0	0	0	0	0	0	0	0	0	0	0	0	0
特定求職者雇用開発助成金 (障害者初回コース)	2	2,400,000	1	1,200,000	0	0	0	0	0	0	1	1,200,000	0	0	0	0	0	0
トライアル雇用助成金 (一般トライアルコース)	49	5,072,500	19	2,050,000	4	432,500	3	190,000	5	490,000	13	1,340,000	1	120,000	4	450,000		
トライアル雇用助成金 (障害者トライアルコース)	54	11,550,000	12	2,630,000	9	1,970,000	7	2,150,000	9	2,040,000	7	1,320,000	10	1,440,000	0	0		
トライアル雇用助成金 (障害者短時間トライアルコース)	0	0	0	0	0	0	0	0	0	0	0	0	0	0	0	0	0	0
トライアル雇用助成金 (若者・女性施設労働者トライアルコース)	7	810,000	3	360,000	0	0	0	0	0	0	3	330,000	0	0	1	120,000		
障害者雇用安定助成金 (障害者職場定着支援コース)	3	720,000	0	0	3	720,000	0	0	0	0	0	0	0	0	0	0	0	0
障害者雇用安定助成金 (障害者職場適応援助コース)	4	544,000	2	464,000	0	0	0	0	0	0	2	80,000	0	0	0	0	0	0
人材確保等支援助成金	70	45,711,290	26	15,670,753	18	12,468,535	4	2,076,375	6	3,811,612	10	7,697,815	4	2,386,200	2	1,600,000		
地域雇用開発助成金	9	14,100,000	0	0	2	1,770,000	2	3,800,000	2	3,160,000	2	4,370,000	1	1,000,000	0	0		
キャリア形成促進助成金(旧)	2	1,000,000	1	500,000	1	500,000	0	0	0	0	0	0	0	0	0	0	0	0
職場定着支援助成金(旧)	2	1,755,000	1	855,000	0	0	0	0	0	0	1	900,000	0	0	0	0	0	0
人事評価改善等助成金(旧)	0	0	0	0	0	0	0	0	0	0	0	0	0	0	0	0	0	0
三年以上内職卒者等採用定着奨励金(旧)	1	100,000	1	100,000	0	0	0	0	0	0	0	0	0	0	0	0	0	0
キャリアアップ助成金	438	325,073,600	257	196,902,250	72	51,908,250	37	28,364,600	13	11,115,000	37	21,101,000	11	5,486,250	11	10,196,250		
人材開発支援助成金	1,271	146,863,235	677	91,706,958	128	12,047,409	49	6,577,620	105	9,535,348	145	11,141,300	107	10,981,000	60	4,873,600		
企業内人材育成推進助成金(旧)	0	0	0	0	0	0	0	0	0	0	0	0	0	0	0	0	0	0
雇用安定等事業合計	27,166	21,639,077,517	2,321	659,298,878	732	229,519,924	303	101,558,692	335	83,521,959	492	128,869,856	379	89,768,132	189	47,168,816		

※ コロナ特例＝新型コロナウイルス感染症特例
 ※ 特定求職者雇用開発助成金の件数欄は支給対象延人員。

9 職業訓練等の指示状況

労働力需給のミスマッチを解消し再就職の促進を図るため、公共職業能力開発施設と連携して、職業訓練コース情報を広く提供するとともに、求職者の適性・能力や労働市場の状況を踏まえた適切な受講あっせんを実施し、公共職業訓練を積極的に活用した。

表 2-9-1 職業訓練等の指示状況

	計	雇用保険 受給者	45歳以上の求職者等					知的 障害者	精 神 障害者	母 子 家庭の 母 等	中 国 引揚者	その他
			計	障害者	刑余 者等	その他	45歳 以上					
平成28年度	1,401 (0)	1,398	3	3	0	0	0	0	0	0	0	0
平成29年度	1,220 (0)	1,219	1	0	0	1	0	0	0	0	0	0
平成30年度	1,217 (0)	1,215	2	2	0	0	0	0	0	0	0	0
令和元年度	1,156 (0)	1,134	3	3	0	0	0	1	17	0	0	1
令和2年度	1,170 (0)	1,128	10	7	0	1	2	5	24	0	0	3
安 定 所 別	大 分	633	616	4	4	0	0	0	13	0	0	0
	別 府	179	174	0	0	0	0	0	4	0	0	0
	中 津	71	69	1	0	0	1	0	1	0	0	0
	日 田	47	46	0	0	0	0	0	1	0	0	0
	佐 伯	151	137	5	3	0	0	2	2	5	0	2
	宇 佐	60	59	0	0	0	0	0	0	0	0	1
	豊後大野	29	27	0	0	0	0	0	2	0	0	0

※（ ）内の数は、職場適応訓練・職業講習の指示件数を内数で計上している。

※「45歳以上の求職者等」とは、労働施策総合推進法施行規則第1条の4第1項第7号イ(1)～(4)までのいずれにも該当する者をいう。

10 職業紹介事業所数状況

職業紹介事業は、職業安定法に基づき、労働者保護等のルールを踏まえた適正な職業紹介の実施について許可・届出制の下で、民間事業者等が行うことを認められているものである。

職業紹介事業所数は、ここ数年微増傾向で推移しており、令和2年度末現在では1事業所増の174事業所となった。

表 2-10-1 職業紹介事業所数状況

項 目	年 度	平成28年度	平成29年度	平成30年度	令和元年度	令和2年度
有料職業紹介事業		110	115	118	129	130
無料職業紹介事業	許可によるもの	17	20	21	21	19
	届出（通知）によるもの	25	25	23	23	25
合 計		152	160	162	173	174

※各年度の3月31日時点の事業所数

※学校等が行う無料職業紹介事業については、本表に含まない

※H28.8改正により、特定地方公共団体は通知に変更

11 労働者派遣事業所数状況

労働者派遣法は、労働力需給の適正な調整を図るため労働者派遣事業の適正な運営に関する措置を講ずるとともに、派遣労働者の保護等を図ることにより、派遣労働者の雇用の安定その他福祉の増進に資することを目的としている。

平成16年3月の改正労働者派遣法の施行により、派遣事業所数は急増したが、平成20年秋のリーマン・ショックを契機に横ばいで推移し、平成23年度をピークにその後減少傾向にあった。平成30年度には平成27年9月の法改正により、届出制であった特定労働者派遣事業が廃止となったこと、また許可制へ移行した事業所が全体の31.8%に留まったことから大幅に減少した。

令和2年度末現在での事業所数は前年より11事業所減の267事業所となった。

表 2-11-1 労働者派遣事業所数状況

項 目	年 度				
	平成28年度	平成29年度	平成30年度	令和元年度	令和2年度
労働者派遣事業（旧一般含む）	109	152	271	278	267
（旧）特定労働者派遣事業	419	338	6	0	0
合 計	528	490	277	278	267

※各年度の3月31日時点の事業所数

※H27.9改正により、労働者派遣事業（旧一般含む）、（旧）特定労働者派遣事業へ表記変更

12 雇用保険関係業務取扱状況

(1) 適用関係業務取扱状況

令和3年3月末現在の適用事業所数は22,085事業所で前年度比0.4%の増加となった。

また、被保険者数は332,606人で前年同月比0.7%の減少となった。

資格取得者数は前年度比6.3%の減少となり、資格喪失者数は0.1%の増加となった。

表 2-12-1 適用関係業務取扱状況

() は前年度比

項 目	年 度				
	平成28年度	平成29年度	平成30年度	令和元年度	令和2年度
1 適用事業所数	21,554 (1.4)	21,810 (1.2)	21,882 (0.3)	21,995 (0.5)	22,085 (0.4)
新規適用事業所数	1,045 (7.8)	1,028 (△1.6)	849 (△17.4)	890 (4.8)	938 (5.4)
廃止事業所数	761 (△9.7)	798 (4.9)	803 (0.6)	793 (△1.2)	887 (11.9)
事務組合委託数	7,027 (△0.6)	7,132 (1.5)	7,161 (0.4)	7,201 (0.6)	7,215 (0.2)
2 被保険者数	328,759 (2.3)	332,661 (1.2)	334,784 (0.6)	335,095 (0.1)	332,606 (△0.7)
3 資格取得者数	65,237 (7.4)	65,440 (0.3)	61,301 (△6.3)	59,689 (△2.6)	55,938 (△6.3)
4 資格喪失者数	57,346 (1.5)	59,581 (3.9)	58,663 (△1.5)	57,073 (△2.7)	57,147 (0.1)

※ 適用事業所数、被保険者数は各年度の3月末現在の数

※ 新規適用事業所数、廃止事業所数、資格取得者数、資格喪失者数は年度計

(2) 失業給付関係業務取扱状況

受給資格決定件数は前年度比7.0%の増加となった。初回受給者数は17.4%の増加、受給者実人員も19.0%の大幅な増加となった。

表 2-12-2 失業給付関係業務取扱状況

() は前年度比

項 目	年 度				
	平成28年度	平成29年度	平成30年度	令和元年度	令和2年度
1 受給資格決定件数	17,438 (△0.9)	16,007 (△8.2)	15,885 (△0.8)	15,671 (△1.3)	16,773 (7.0)
2 初回受給者数	13,713 (△3.6)	12,326 (△10.1)	12,007 (△2.6)	12,081 (0.6)	14,189 (17.4)
3 受給者実人員	60,564 (△2.9)	53,379 (△11.9)	52,194 (△2.2)	52,709 (1.0)	62,730 (19.0)

(3) 失業等給付金支給状況 (表 2-12-3)

(単位:「実人員」人、「金額」千円)

項目		区分	平成28年度	平成29年度	平成30年度	令和元年度	令和2年度
求職者給付	基本手当	実人員	5,328	4,708	4,599	4,641	6,106
		金額	7,044,223	6,140,877	6,097,174	6,341,904	8,721,869
	基本手当基本分	実人員	5,047	4,448	4,350	4,392	5,228
		金額	6,515,781	5,637,568	5,617,674	5,838,141	7,097,194
	① 延長給付	実人員	56	28	1	0	978
		金額	62,303	33,528	709	251	1,107,730
	② 延長給付	実人員	322	318	323	321	325
		金額	465,747	469,781	478,791	503,512	516,945
	特例訓練分	実人員	0	0	0	0	0
		金額	0	0	0	0	0
	技能習得手当	実人員	308	298	296	281	261
		金額	85,545	74,943	72,237	71,316	65,071
	受講手当	実人員	308	298	296	281	261
		金額	25,090	23,994	23,973	22,554	20,562
	特定職種受講手当	実人員	0	0	0	0	0
		金額	0	0	0	0	0
	通所手当	実人員	549	518	539	537	515
		金額	60,456	50,949	48,264	48,762	44,509
	寄宿手当	実人員	1	0	0	0	0
		金額	119	0	0	0	0
	傷病手当	実人員	17	17	17	17	15
		金額	29,786	29,405	25,064	32,729	30,528
	高年齢求職者給付	実人員※	2,687	2,874	3,365	3,605	4,590
		金額	534,360	567,346	679,730	726,129	921,395
	短期雇用特例求職者給付	実人員※	86	15	73	46	49
		金額	16,849	2,349	16,050	8,888	10,144
日雇労働求職者給付	実人員	7	4	3	1	0	
	金額	5,275	2,972	1,783	665	177	
就職促進給付	再就職手当	実人員※	5,300	5,185	5,098	5,388	4,831
		金額	1,562,669	1,769,202	1,774,201	1,976,824	1,819,186
	就業促進定着手当 *平成26年10月より支給開始	実人員※	1,654	1,411	1,329	1,463	1,422
		金額	285,277	217,758	186,680	215,543	219,214
	常用就職支度手当	実人員※	179	49	34	38	38
		金額	18,633	7,129	5,164	5,373	5,275
	就業手当	実人員※	23	18	16	13	18
		金額	10,652	8,480	7,636	7,398	10,074
	移転費	実人員※	12	23	35	23	28
		金額	1,466	3,535	5,994	3,616	4,397
	求職活動支援費 *平成27年度まで広域求職活動費	実人員※	23	101	216	137	56
		金額	671	2,491	6,910	3,296	1,981
雇用継続給付	高年齢雇用継続基本給付金	実人員※	46,332	45,991	45,120	43,795	42,682
		金額	1,111,539	1,130,855	1,135,971	1,109,935	1,093,698
	高年齢再就職給付金	実人員※	0	0	0	0	0
		金額	0	0	0	0	0
	育児休業基本給付金	実人員※	25,671	26,759	28,104	29,600	32,178
		金額	2,894,477	3,017,523	3,190,203	3,367,151	3,691,590
育児休業者職場復帰給付金	実人員※	-	0	0	0	0	
	金額	-	0	0	0	0	
介護休業給付金	実人員※	87	123	126	147	164	
	金額	18,135	31,911	34,257	33,937	37,613	
教育訓練給付	教育訓練給付金(一般)	実人員※	877	703	587	561	610
		金額	26,752	23,220	17,252	17,806	17,575
	教育訓練給付金(専門実践)	実人員※	189	394	628	778	883
		金額	22,437	42,321	68,283	87,717	99,087
教育訓練支援給付金	実人員※	17	24	34	38	37	
	金額	24,384	36,287	61,347	92,354	96,849	

(注) 実人員は年度月平均。但し※印は年度計

(4) 二事業関係支給状況 (表 2-12-4)

(単位：千円)

項目	年度		平成30年度		令和元年度		令和2年度	
	件数	金額	件数	金額	件数	金額	件数	金額
雇用調整助成金	64	42,538	78	69,213	17,288	18,982,423		
コロナ特例以外 (休業・教育訓練・出向)	64	42,538	78	69,213	49	18,031		
コロナ特例 (休業・教育訓練)					17,239	18,964,392		
緊急雇用安定助成金					5,176	1,334,980		
労働移動支援助成金	2	600	11	5,700	8	9,500		
再就職支援コース	0	0	0	0	0	0		
早期雇入れ支援コース	2	600	11	5,700	8	9,500		
人材育成支援コース (旧)	0	0	0	0	0	0		
中途採用拡大コース (旧)	0	0	0	0	0	0		
中途採用等支援助成金			0	0	0	0		
中途採用拡大コース			0	0	0	0		
U I J ターンコース			0	0	0	0		
生涯現役起業支援コース			0	0	0	0		
特定求職者雇用開発助成金	3,018	793,427	2,830	758,843	2,784	758,875		
特定就職困難者コース	2,254	585,285	2,107	553,346	2,186	588,134		
生涯現役コース	582	157,042	568	159,397	529	150,991		
発達障害者・難治性疾患患者コース	33	8,617	28	6,950	39	9,650		
三年以内既卒者等採用定着コース	3	1,500	5	1,700	4	800		
障害者初回雇用コース	0	0	3	3,600	2	2,400		
安定雇用実現コース (長期不安定雇用者雇用開発コース)	135	38,133	113	32,550	24	6,900		
生活保護受給者等雇用開発コース	11	2,850	6	1,300	0	0		
トライアル雇用助成金	302	37,660	205	29,413	110	17,433		
一般トライアルコース	229	25,270	124	13,653	49	5,073		
障害者トライアルコース	60	11,150	66	13,740	54	11,550		
障害者短時間トライアルコース	3	280	4	800	0	0		
若年・女性建設労働者トライアルコース	10	960	11	1,220	7	810		
障害者雇用安定助成金	18	3,125	15	3,343	7	1,264		
障害者職場定着支援コース	9	2,325	9	2,745	3	720		
障害者職場適応援助コース	9	800	6	598	4	544		
障害者等職業生活両立支援コース	0	0	—	—	—	—		
地域雇用開発助成金	25	49,450	23	55,640	9	14,100		
生涯現役起業支援助成金 (旧)	0	0	0	0	0	0		
三年以内既卒者等採用定着奨励金 (旧)	2	650	2	200	1	100		
職場定着支援助成金 (旧)	75	41,358	35	20,055	2	1,755		
人事評価改善等助成金 (旧)	17	8,800	3	2,400	0	0		
建設労働者確保育成助成金 (旧)	259	22,840	0	0	0	0		
人材確保等支援助成金	7	1,304	44	30,880	70	45,711		
キャリアアップ助成金	563	437,752	423	318,022	438	325,074		
企業内人材育成推進助成金	5	350	1	50	0	0		
キャリア形成促進助成金 (旧)	134	64,488	8	5,197	2	1,000		
人材開発支援助成金	1,414	173,141	1,530	185,544	1,271	146,863		
雇用安定事業合計	5,905	1,677,483	5,208	1,484,500	27,166	21,639,078		

※コロナ特例＝新型コロナウイルス感染症特例