



ひと、暮らし、
みらいのために
厚生労働省

Niigata Labour Bureau

新潟労働局

Press Release

新潟労働局発表
平成28年7月29日

新潟労働局職業安定部職業安定課

職業安定課長 平田 保

職業安定課長補佐 星野 浩

地方労働市場情報官 佐藤 和彦

TEL : 025-288-3507 (夜間) 025-288-3540

最近の雇用失業情勢（平成28年6月分）

「情勢の概況」

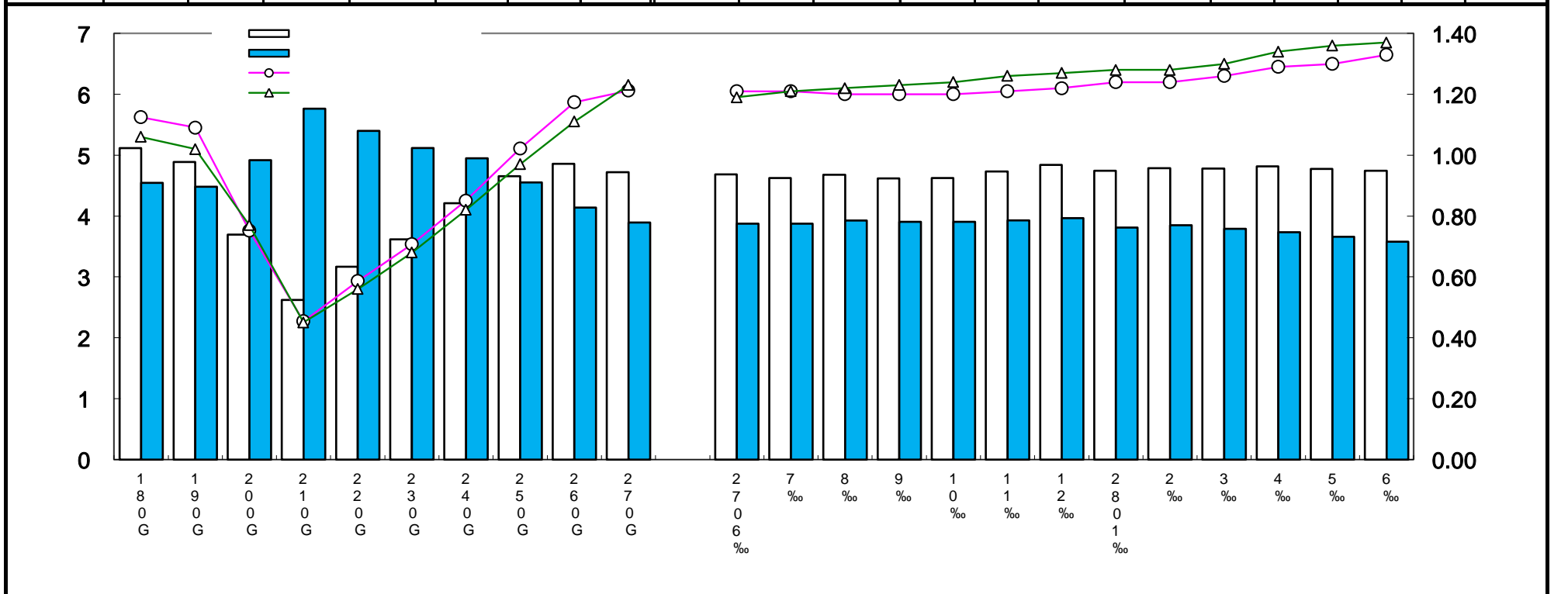
県内の雇用情勢は一部に弱さが見られるものの、改善が進んでいる。

なお、求職者は、このところ減少幅がやや大きくなっている。

- 有効求人倍率(季節調整値)は1.33倍で前月から0.03ポイント上昇。
- 新規求人は前年同月比1.9%増加、同2か月連続増加した。
- 新規求職者は前年同月比10.5%減少、同4か月連続減少した。
- 雇用保険(基本手当)の受給資格決定件数は、前年同月比2か月ぶりに減少した。受給者実人員は同77か月連続減少した。



199,610	10.4	157,945		1.26	1.26	1.32	505,417	16.3	594,128	0.85	505,417	594,128	0.85	0.82	4.3	0.51	206,554
216,407	8.4	146,442		1.48	1.48	1.53	558,466	10.5	546,496	1.02	558,466	546,496	1.02	0.97	3.9	0.64	233,358
220,360	1.8	135,137		1.63	1.63	1.69	583,454	4.5	496,935	1.17	583,454	496,935	1.17	1.11	3.5	0.75	247,976
214,671		127,571		1.68	1.68	1.86	568,710		467,969	1.22	568,710	467,969	1.22	1.23	3.3	0.80	246,692
17,841		10,714		1.67	1.62	1.79	45,907		41,819	1.10	47,040	39,000	1.21	1.19	3.4	0.74	
18,622		9,921		1.88	1.65	1.82	46,280		39,528	1.17	46,873	38,896	1.21	1.21	3.3	0.77	
17,028		9,196		1.85	1.61	1.84	46,859		38,154	1.23	47,132	39,204	1.20	1.22	3.4	0.81	1.5
18,075		10,030		1.80	1.67	1.83	48,053		38,055	1.26	46,972	39,114	1.20	1.23	3.4	0.82	
19,189		10,130		1.89	1.62	1.86	48,960		37,692	1.30	46,844	39,161	1.20	1.24	3.1	0.83	
17,050	4.9	8,852		1.93	1.69	1.90	48,394		36,239	1.34	47,614	39,211	1.21	1.26	3.3	0.86	1.1
15,363		8,738	4.0	1.76	1.69	1.90	45,821		35,153	1.30	48,076	39,548	1.22	1.27	3.3	0.87	1.9
18,747		10,811		1.73	1.89	2.07	46,205		35,952	1.29	47,458	38,129	1.24	1.28	3.2	0.86	
19,406	1.7	11,528	0.4	1.68	1.65	1.92	48,989		37,644	1.30	47,892	38,510	1.24	1.28	3.3	0.84	
19,001	5.8	12,059		1.58	1.75	1.90	50,801	0.3	39,922	1.27	47,826	37,923	1.26	1.30	3.2	0.80	1.2
17,822		13,407		1.33	1.78	2.06	48,049	1.5	41,890	1.15	48,203	37,362	1.29	1.34	3.2	0.78	2.2
16,369	2.2	10,154		1.61	1.80	2.09	45,921	1.8	40,367	1.14	47,780	36,614	1.30	1.36	3.2	0.78	1.7
18,184	1.9	9,585		1.90	1.83	2.01	46,456	1.2	38,376	1.21	47,467	35,802	1.33	1.37		0.82	1.8



IY { 0"if % V • I æ ù"K & ¼ , ... TM"L
IY ~#"L + æ â L!—!ZIZ + ŽITM mcr ¥!Á N !"!!!u 1 à!Á L ù!†!±!•!—!Z Q 0 # %%" # \$ %!"!f" !à!{ d!u 0 !š ... Ê!• + æ â ' !ž È —!„!«![]
IY ~"\$L üy" Š X m ' ? TM"K + æ â L"L !lç & ¼ , ... TM"K ¼ !L !• / ° \$) 0 # \$ % ! -!•% à L!žIZ ü + & à!š! ! È —!†!ž![]
ld + æ â ¥!ž!á" !Ü!š ... ¥ p"K J # \$ 3 D ; ? 3"Liš! !e
IY ~%L "K È "L & H C!• Š X m ' ? TM!Z Š X m ' à!ž ü) Ä!• L![]
IY!Y!Y!Y!Y & H C!• % Ó Š X m ' à!Á!="" !!à!È" !Á !~ !•% Ó Š X m ° • à!- !†!• !†!•!s![]!Z!="" !!à!È" !Á !~ !•% Ó Š X m ° • à!š!ž È " V ••
!š Ž — H C!Á "!"!° •!± !-!«!«!ž!ž!ž È E!TM V !-!• & H C Š X m ' ? TM! !! !š L!—!TM![]
IY ~&L 0 G ~!žIZ 1 à L![]

2.新規求人の主要産業別状況(パートを含む全数)

①全体:

前年同月比では、製造業、卸売業・小売業、学術研究、専門・技術サービス業、医療・福祉業等で増加し、建設業、情報通信業、運輸業、金融・保険業、不動産、物品賃貸業、宿泊業、飲食サービス業、教育、学習支援業、サービス業等で減少、全体では増加した。

②製造業:

前年同月比では、食料品、金属製品、はん用・生産用・業務用機器、電子部品・デバイス・電子回路、輸送用機器で増加し、繊維で減少した。

産業	区分	産業分類番号 (中分類)	平成27年			平成28年			前年同月比(%)			前年同月差 (人)
			4月	5月	6月	4月	5月	6月	4月	5月	6月	
建設業		(06~08)	2,041	1,786	2,035	1,730	1,745	1,999	▲ 15.2	▲ 2.3	▲ 1.8	▲ 36
製造業		(09~32)	2,276	2,099	2,429	2,179	2,236	2,653	▲ 4.3	6.5	9.2	224
	食料品	(09)	754	637	800	696	698	937	▲ 7.7	9.6	17.1	137
	繊維	(11)	172	127	232	116	147	184	▲ 32.6	15.7	▲ 20.7	▲ 48
	金属製品	(24)	285	297	325	358	360	355	25.6	21.2	9.2	30
	はん用・生産用・業務用機器	(25~27)	345	293	324	255	334	367	▲ 26.1	14.0	13.3	43
	電子部品・デバイス・電子回路	(28)	85	75	67	48	72	112	▲ 43.5	▲ 4.0	67.2	45
	電気機器	(29)	93	86	84	123	98	84	32.3	14.0	0.0	0
	輸送用機器	(31)	76	137	122	93	81	132	22.4	▲ 40.9	8.2	10
情報通信業		(37~41)	260	214	198	214	148	181	▲ 17.7	▲ 30.8	▲ 8.6	▲ 17
運輸業等		(42~49)	945	831	997	926	898	937	▲ 2.0	8.1	▲ 6.0	▲ 60
	旅客運送業	(43)	280	223	232	245	165	255	▲ 12.5	▲ 26.0	9.9	23
	貨物運送業	(44)	620	557	678	622	677	603	0.3	21.5	▲ 11.1	▲ 75
卸売業・小売業		(50~61)	3,813	2,959	3,059	3,546	3,515	3,364	▲ 7.0	18.8	10.0	305
金融・保険業		(62~67)	131	145	154	107	128	124	▲ 18.3	▲ 11.7	▲ 19.5	▲ 30
不動産業, 物品賃貸業		(68~70)	175	114	248	173	163	209	▲ 1.1	43.0	▲ 15.7	▲ 39
学術研究, 専門・技術サービス業		(71~74)	368	302	256	356	248	306	▲ 3.3	▲ 17.9	19.5	50
宿泊業, 飲食サービス業		(75~77)	1,472	1,538	1,692	1,605	1,348	1,638	9.0	▲ 12.4	▲ 3.2	▲ 54
	宿泊業	(75)	399	448	631	465	452	656	16.5	0.9	4.0	25
	飲食業	(76)	1,053	1,075	1,036	1,114	869	948	5.8	▲ 19.2	▲ 8.5	▲ 88
生活関連サービス業, 娯楽業		(78~80)	942	791	729	1,097	793	686	16.5	0.3	▲ 5.9	▲ 43
教育, 学習支援業		(81, 82)	270	179	414	346	171	277	28.1	▲ 4.5	▲ 33.1	▲ 137
医療, 福祉		(83~85)	2,915	2,634	2,793	2,857	2,618	3,206	▲ 2.0	▲ 0.6	14.8	413
	医療業	(83)	1,166	801	946	913	838	1,059	▲ 21.7	4.6	11.9	113
	社会福祉・介護事業	(85)	1,693	1,798	1,803	1,847	1,729	2,091	9.1	▲ 3.8	16.0	288
サービス業		(88~96)	2,125	1,915	2,234	1,973	1,788	1,997	▲ 7.2	▲ 6.6	▲ 10.6	▲ 237
公務・その他		(97, 98, 99)	277	257	311	377	310	358	36.1	20.6	15.1	47
合計			18,333	16,016	17,841	17,822	16,369	18,184	▲ 2.8	2.2	1.9	343
規模別	4人以下		2,976	2,745	3,210	3,135	2,702	3,109	5.3	▲ 1.6	▲ 3.1	▲ 101
	5~29人		8,322	7,318	7,955	8,309	7,380	7,985	▲ 0.2	0.8	0.4	30
	30~99人		4,358	4,044	4,220	4,287	4,178	4,418	▲ 1.6	3.3	4.7	198
	100~299人		1,569	1,388	1,620	1,344	1,428	1,767	▲ 14.3	2.9	9.1	147
	300~499人		300	228	306	255	301	351	▲ 15.0	32.0	14.7	45
	500~999人		426	210	304	293	258	385	▲ 31.2	22.9	26.6	81
	1000人以上		382	83	226	199	122	169	▲ 47.9	47.0	▲ 25.2	▲ 57

3.新規常用求職者の態様別状況(パートを除く常用)

前年同月比では、在職中、離職者、無業者の全ての項目で減少した。

離職者の項目では、定年、事業主都合、自己都合、自営・その他の全ての項目で減少した。

区分 年度・月	常用求職者 人、%	在職者 人、%	離職者 人、%	定年			事業主都合		自己都合		自営・その他		無業者 人、%
				人、%	人、%	人、%	人、%	人、%	人、%	人、%	人、%		
24年度	105,976	34,315	60,054	2,042	20,081	36,372	1,559	11,607					
25年度	97,257	34,180	53,139	1,646	16,345	33,750	1,398	9,938					
26年度	89,035	33,701	46,688	1,550	12,730	31,117	1,291	8,646					
27年度	84,017	33,277	43,299	1,479	11,296	29,285	1,239	7,441					
前年同月比													
平成27年6月	▲ 4.6	0.7	▲ 7.5	35.2	▲ 20.2	▲ 3.2	▲ 17.6	▲ 9.3					
7月	▲ 6.7	0.9	▲ 11.0	▲ 3.7	▲ 21.7	▲ 6.9	▲ 19.2	▲ 10.9					
8月	▲ 1.2	▲ 0.9	▲ 0.6	4.7	▲ 1.7	▲ 0.4	▲ 2.1	▲ 5.5					
9月	▲ 9.7	▲ 5.4	▲ 13.3	▲ 15.5	▲ 18.6	▲ 12.0	2.0	▲ 7.8					
10月	▲ 4.5	▲ 3.8	▲ 2.8	9.6	5.1	▲ 6.8	25.6	▲ 15.9					
11月	1.8	5.7	2.4	▲ 3.3	3.7	1.5	18.8	▲ 16.5					
12月	6.1	13.0	2.7	4.3	▲ 2.7	4.7	17.1	▲ 4.2					
平成28年1月	▲ 15.6	▲ 12.4	▲ 15.6	▲ 35.3	▲ 12.8	▲ 16.2	▲ 7.6	▲ 31.8					
2月	▲ 0.2	0.3	2.4	▲ 17.2	▲ 2.1	5.6	▲ 2.8	▲ 14.3					
3月	▲ 2.7	5.2	▲ 7.8	▲ 23.5	▲ 9.5	▲ 6.4	▲ 6.3	▲ 9.1					
4月	▲ 11.6	▲ 11.4	▲ 11.8	▲ 19.4	▲ 6.3	▲ 13.2	▲ 25.6	▲ 11.5					
5月	▲ 2.8	0.3	▲ 1.6	▲ 10.3	▲ 3.3	▲ 0.4	▲ 2.1	▲ 21.2					
6月	▲ 9.8	▲ 6.4	▲ 12.6	▲ 18.5	▲ 13.2	▲ 11.8	▲ 22.2	▲ 8.4					
実数値 28年 6月	6,465	2,639	3,226	97	759	2,286	84	600					

4.企業整備状況(倒産・廃業、人員整理に伴う離職者数1件5人以上)

件数は7件で前年同月の13件より6件減少した。離職者数は150人で前年同月の121人より29人増加した。

今年度累計の産業別状況では、件数で建設業が10件と最も多く、離職者数で製造業が151人と最も多くなった。

区分 年度・月	件数	前年同月比	離職者数	前年同月比	産業別状況(平成28年6月)				
					産業	件数	前年同月比	離職者数	前年同月比
24年度	180	▲ 7.2	3,219	▲ 6.1	建設業	1	0.0	10	25.0
25年度	157	▲ 12.8	2,864	▲ 11.0	製造業	2	▲ 71.4	93	24.0
26年度	126	▲ 19.7	2,161	▲ 24.5	うち食料品	1	▲ 50.0	5	▲ 82.1
27年度	153	21.4	2,009	▲ 7.3	うち繊維	-	-	-	-
					うち窯業・土石	-	-	-	-
27年 6月	13	8.3	121	▲ 24.8	うち金属	-	-	-	-
					うちはん用機器	-	▲ 100.0	-	▲ 100.0
7月	9	▲ 18.2	156	▲ 39.1	うち電気・通信機器	1	▲ 50.0	88	388.9
8月	9	0.0	58	▲ 63.8	情報通信業	-	-	-	-
9月	14	27.3	188	▲ 9.2	運輸業、郵便業	-	▲ 100.0	-	▲ 100.0
					卸売業、小売業	2	0.0	20	100.0
10月	9	125.0	80	29.0	宿泊業、飲食サービス業	1	-	21	-
11月	11	10.0	195	▲ 28.8	医療、福祉	1	-	6	-
12月	9	12.5	121	68.1	教育、サービス業	-	▲ 100.0	-	▲ 100.0
28年 1月	12	▲ 20.0	181	69.2	その他	-	-	-	-
2月	14	40.0	125	▲ 26.9	合計	7	▲ 46.2	150	24.0
3月	31	93.8	454	66.9					
4月	9	▲ 18.2	147	36.1					
5月	13	18.2	145	▲ 34.7					
6月	7	▲ 46.2	150	24.0					
【参考】最近の企業整備状況(50人以上:平成25年度以降)					産業別状況(平成28年度累計)				
年月	産業別	解雇人数(人)	区分	件数	前年同期比	離職者数	前年同期比		
平成25年5月	卸売・小売業	693	建設業	10	150.0	137	328.1		
7月	サービス業	111	製造業	6	▲ 60.0	151	▲ 23.7		
9月	サービス業	85	情報通信業	-	-	-	-		
10月	卸売・小売業	61	運輸業、郵便業	1	▲ 66.7	37	12.1		
平成26年1月	食料品製造業	78	卸売業、小売業	7	75.0	69	▲ 17.9		
4月	食料品製造業	59	宿泊業、飲食サービス業	2	100.0	28	180.0		
5月	電子部品・デバイス製造業	104	医療、福祉	1	▲ 66.7	6	▲ 76.0		
8月	繊維工業	50	教育、サービス業	1	▲ 75.0	7	▲ 88.9		
9月	電子部品・デバイス製造業	71	その他	1	0.0	7	16.7		
11月	金属製品製造業	81	合計	29	▲ 17.1	442	▲ 2.0		
平成27年2月	食料品製造業	82							
3月	非鉄金属製造業	87							
5月	卸売・小売業	63							
7月	繊維工業	64							
11月	一般乗用旅客自動車運送業	71							
平成28年1月	食料品製造業	54							
3月	宿泊業、飲食サービス業	51							
	電子部品・デバイス製造業	53							
6月	電子部品・デバイス製造業	88							

5. 地区、安定所別有効求人・求職の状況(新規学卒者を除きパートタイムを含む全数)

有効求人倍率(原数値)は、前年同月差で新発田所、村上所、柏崎所、糸魚川所で低下し、それ以外の9所は上昇した。

有効求人倍率の高い安定所は、①新潟所(1.37倍)、②三条所(1.29倍)、③南魚沼所(1.26倍)となった。

有効求人倍率の低い安定所は、佐渡所(0.87倍)となった。

有効求人倍率														前年同月 27年 6月	前年同月差 (ポイント)												
地区・安定所	月 27年 7月	8月	9月	10月	11月	12月	28年 1月	2月	3月	4月	5月	6月															
下越地区	新潟	1.37	1.43	1.43	1.47	1.49	1.50	1.56	1.60	1.58	1.44	1.37	1.44	1.30	0.14												
	新発田	1.29	1.37	1.45	1.31	1.23	1.11	1.04	1.22	1.27	1.19	1.11	1.18	1.18	0.00												
	新津	0.93	0.98	1.00	1.03	1.11	1.08	1.05	1.10	1.03	0.96	0.91	0.97	0.87	0.10												
	巻	0.97	1.01	1.08	1.02	1.08	1.12	1.13	1.16	1.17	1.04	1.00	1.01	0.86	0.15												
	佐渡	0.85	0.95	0.99	1.06	0.90	0.75	0.72	0.92	0.99	0.84	0.87	0.90	0.82	0.08												
	村上	1.29	1.31	1.27	1.30	1.31	1.20	1.09	1.08	1.16	1.10	1.07	1.07	1.14	▲ 0.07												
中越地区	長岡	1.07	1.14	1.17	1.21	1.32	1.24	1.22	1.14	1.10	1.01	0.99	1.04	1.03	0.01												
	三条	1.12	1.18	1.23	1.32	1.39	1.42	1.40	1.40	1.31	1.28	1.29	1.40	0.98	0.42												
	十日町	1.11	1.13	1.20	1.20	1.36	1.30	1.15	1.11	1.17	0.96	0.97	1.09	1.06	0.03												
	南魚沼	1.41	1.48	1.68	2.04	2.22	2.18	1.94	1.78	1.49	1.09	1.26	1.58	1.24	0.34												
上越地区	上越	0.98	1.05	1.05	1.08	1.08	1.01	1.02	1.05	1.04	0.93	1.01	1.03	0.97	0.06												
	柏崎	1.13	1.15	1.19	1.23	1.27	1.34	1.29	1.26	1.15	1.00	1.03	1.12	1.08	0.04												
	糸魚川	1.32	1.30	1.28	1.25	1.19	1.19	1.13	1.09	1.07	1.00	1.12	1.24	1.29	▲ 0.05												
新潟県計														1.17	1.23	1.26	1.30	1.34	1.30	1.29	1.30	1.27	1.15	1.14	1.21	1.10	0.11

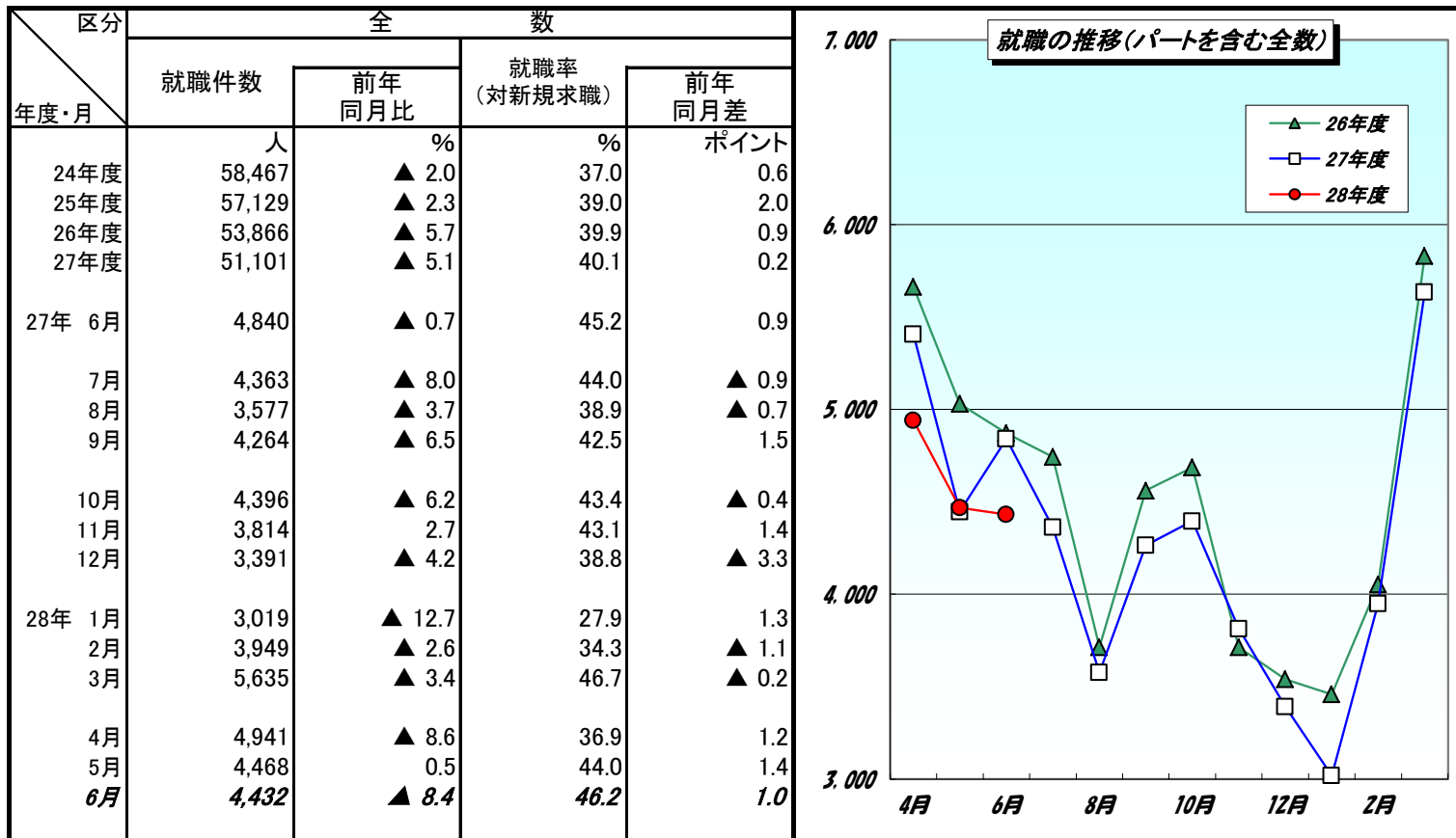
有効求人数														前年同月 27年 6月	前年同月比 (%)												
地区・安定所	月 27年 7月	8月	9月	10月	11月	12月	28年 1月	2月	3月	4月	5月	6月															
下越地区	新潟	15,021	15,058	15,120	15,568	15,076	14,211	14,790	16,076	16,984	16,080	15,235	15,553	15,127	2.8												
	新発田	3,917	4,109	4,236	3,812	3,557	3,254	3,348	3,832	3,985	3,832	3,520	3,539	3,762	▲ 5.9												
	新津	2,832	2,865	2,893	3,034	3,122	2,927	2,839	3,069	3,193	3,087	2,947	2,992	2,780	7.6												
	巻	2,458	2,493	2,644	2,481	2,452	2,337	2,344	2,558	2,799	2,610	2,454	2,379	2,273	4.7												
	佐渡	692	769	777	744	725	731	748	845	872	812	740	710	732	▲ 3.0												
	村上	1,230	1,187	1,179	1,208	1,194	1,041	985	1,034	1,147	1,163	1,111	1,060	1,184	▲ 10.5												
中越地区	長岡	6,457	6,616	6,745	6,800	6,934	6,371	6,428	6,483	6,610	6,369	6,116	6,284	6,593	▲ 4.7												
	三条	3,420	3,441	3,518	3,752	3,774	3,669	3,510	3,750	3,830	3,802	3,650	3,717	3,202	16.1												
	十日町	1,120	1,102	1,153	1,087	1,140	1,123	1,149	1,187	1,291	1,164	1,056	1,031	1,106	▲ 6.8												
	南魚沼	2,544	2,551	2,953	3,601	3,769	3,805	3,479	3,238	3,072	2,585	2,573	2,728	2,435	12.0												
上越地区	上越	4,156	4,242	4,351	4,399	4,269	3,956	4,141	4,406	4,596	4,242	4,307	4,229	4,355	▲ 2.9												
	柏崎	1,714	1,724	1,740	1,743	1,703	1,716	1,742	1,769	1,708	1,587	1,553	1,574	1,645	▲ 4.3												
	糸魚川	719	702	744	731	679	680	702	742	714	716	659	660	713	▲ 7.4												
新潟県計														46,280	46,859	48,053	48,960	48,394	45,821	46,205	48,989	50,801	48,049	45,921	46,456	45,907	1.2

有効求職者数														前年同月 27年 6月	前年同月比 (%)												
地区・安定所	月 27年 7月	8月	9月	10月	11月	12月	28年 1月	2月	3月	4月	5月	6月															
下越地区	新潟	10,960	10,518	10,576	10,563	10,147	9,491	9,465	10,072	10,765	11,180	11,142	10,784	11,600	▲ 7.0												
	新発田	3,040	3,005	2,923	2,918	2,895	2,919	3,215	3,137	3,129	3,231	3,164	3,000	3,179	▲ 5.6												
	新津	3,031	2,924	2,896	2,957	2,809	2,713	2,692	2,794	3,086	3,219	3,233	3,082	3,205	▲ 3.8												
	巻	2,547	2,468	2,438	2,428	2,280	2,092	2,082	2,212	2,390	2,520	2,444	2,360	2,655	▲ 11.1												
	佐渡	811	812	782	702	807	974	1,033	915	880	967	847	790	893	▲ 11.5												
	村上	953	906	930	926	909	868	901	961	993	1,061	1,038	994	1,036	▲ 4.1												
中越地区	長岡	6,023	5,807	5,743	5,603	5,258	5,135	5,253	5,693	6,023	6,312	6,163	6,034	6,398	▲ 5.7												
	三条	3,066	2,923	2,870	2,842	2,724	2,585	2,501	2,670	2,923	2,979	2,827	2,646	3,253	▲ 18.7												
	十日町	1,011	978	960	903	840	863	1,000	1,072	1,103	1,213	1,092	943	1,042	▲ 9.5												
	南魚沼	1,809	1,722	1,760	1,762	1,700	1,747	1,795	1,823	2,067	2,363	2,045	1,724	1,965	▲ 12.3												
上越地区	上越	4,221	4,054	4,133	4,090	3,957	3,908	4,044	4,215	4,414	4,542	4,284	4,087	4,510	▲ 9.4												
	柏崎	1,512	1,498	1,463	1,414	1,343	1,285	1,348	1,401	1,484	1,584	1,502	1,401	1,529	▲ 8.4												
	糸魚川	544	539	581	584	570	573	623	679	665	719	586	531	554	▲ 4.2												
新潟県計														39,528	38,154	38,055	37,692	36,239	35,153	35,952	37,644	39,922	41,890	40,367	38,376	41,819	▲ 8.2

6.就職の状況(新規学卒者を除きパートタイムを含む全数)

就職件数:就職件数は、前年同月比8.4%減少し、同2ヶ月ぶりに減少した。

就職率:就職率は、前年同月(45.2%)より1.0ポイント増加し、前月差2.2ポイント増加した。



7.雇用保険状況

被保険者数は714,317人で、前年同月差3,806人増加し、15ヶ月連続して増加した。

受給資格決定件数は2,146件で、前年同月比10.6%減少し、2ヶ月ぶりに減少した。

受給者実人員は7,683人で、前年同月比8.9%減少し、77ヶ月連続して減少した。

区分 年度・月	資格 取得者数	資格 喪失者数	被保険者数	前年同月差	受給資格 決定件数	前年同月比	受給者 実人員 (延べ数)	前年同月比
	人	人	人	人	件	%	人	%
24年度	116,579	113,183	696,907	5,758	34,959	▲ 4.5	125,404	▲ 8.9
25年度	118,315	111,416	701,533	4,626	31,485	▲ 9.9	109,983	▲ 12.3
26年度	116,433	110,134	702,060	527	29,770	▲ 5.4	98,281	▲ 10.6
27年度	114,723	109,218	707,528	5,468	28,374	▲ 4.7	90,278	▲ 8.1
27年 6月	10,164	8,002	710,511	6,804	2,401	▲ 3.3	8,430	▲ 6.3
7月	9,071	8,238	711,250	7,032	2,158	▲ 14.3	8,350	▲ 9.8
8月	6,738	7,625	710,354	6,546	2,101	7.0	8,300	▲ 9.3
9月	7,610	7,699	710,160	7,033	2,010	▲ 12.9	8,072	▲ 9.1
10月	8,654	8,846	710,133	6,526	2,606	0.8	7,601	▲ 9.6
11月	7,039	7,327	709,775	6,225	1,767	3.8	7,308	▲ 3.2
12月	6,817	8,457	707,953	5,530	1,548	▲ 2.0	6,973	▲ 7.3
28年 1月	5,787	9,830	703,900	5,715	2,274	▲ 12.7	6,777	▲ 6.4
2月	6,479	6,853	703,446	5,397	1,974	3.0	6,734	▲ 7.8
3月	8,397	8,503	703,481	5,433	2,161	1.6	6,776	▲ 8.0
4月	19,802	19,214	704,034	3,010	3,921	▲ 13.0	6,370	▲ 11.1
5月	15,712	8,208	711,665	3,316	3,019	5.3	7,411	▲ 4.9
6月	10,668	8,053	714,317	3,806	2,146	▲ 10.6	7,683	▲ 8.9

(注)雇用保険関係指標は短時間労働被保険者を含む。雇用保険欄の受給者実人員の年度数値は、各月分の合計である。

有効求人倍率(新規学卒を除きパートタイムを含む)

[新潟県]

季節調整済

	1	2	3	4	5	6	7	8	9	10	11	12	年計	年度計	景気循環など
昭和38年	0.44	0.46	0.45	0.49	0.50	0.51	0.60	0.52	0.50	0.52	0.56	0.52	0.50	0.52	←オリンピック景気(37.10~39.10 24か月)
39	0.56	0.54	0.53	0.52	0.54	0.52	0.52	0.53	0.54	0.60	0.60	0.59	0.54	0.56	←証券不況(39.10~40.10 12か月)
40	0.61	0.60	0.62	0.64	0.61	0.58	0.55	0.55	0.55	0.56	0.52	0.47	0.58	0.58	
41	0.53	0.61	0.66	0.68	0.66	0.71	0.69	0.67	0.74	0.78	0.71	0.66	0.68	0.71	
42	0.74	0.82	0.76	0.75	0.75	0.79	0.86	0.92	0.91	0.90	0.92	1.00	0.83	0.89	←いざなぎ景気(40.10~45.7 57か月)
43	1.01	0.98	1.03	1.09	1.07	1.15	1.17	1.14	1.17	1.09	1.01	1.26	1.09	1.11	
44	1.09	1.17	1.04	1.19	1.26	1.24	1.19	1.17	1.19	1.28	1.13	1.37	1.19	1.24	
45	1.49	1.49	1.16	1.19	1.26	1.30	1.25	1.25	1.16	1.12	1.04	1.01	1.22	1.14	←ニクソン不況(45.7~46.2 17か月)
46	1.03	0.99	0.95	0.98	0.99	0.91	0.94	0.90	0.85	0.84	0.85	0.75	0.92	0.87	←列島改造ブーム(46.12~48.11 23か月)
47	0.78	0.80	0.82	0.84	0.90	0.92	0.94	1.02	1.12	1.13	1.21	1.19	0.96	1.10	
48	1.36	1.54	1.34	1.42	1.40	1.43	1.58	1.53	1.58	1.53	1.72	1.59	1.51	1.51	←第一次石油危機(48.11~50.3 16か月)
49	1.53	1.40	1.30	1.25	1.22	1.17	1.09	1.02	0.94	0.87	0.83	0.77	1.11	0.95	
50	0.82	0.76	0.71	0.79	0.75	0.71	0.66	0.72	0.72	0.68	0.70	0.69	0.74	0.73	
51	0.73	0.77	0.78	0.81	0.83	0.91	0.94	0.93	0.88	0.90	0.80	0.81	0.84	0.84	←円高不況(52.1~52.10 9か月)
52	0.75	0.68	0.77	0.79	0.73	0.71	0.67	0.73	0.73	0.68	0.69	0.68	0.72	0.71	
53	0.68	0.63	0.73	0.77	0.76	0.78	0.77	0.80	0.80	0.77	0.81	0.81	0.77	0.81	
54	0.87	0.84	0.83	0.89	0.87	0.88	0.92	0.95	0.97	0.96	0.94	0.97	0.91	0.93	
55	0.95	0.93	0.92	0.87	0.91	0.92	0.88	0.86	0.84	0.84	0.80	0.81	0.89	0.85	←第二次石油危機(55.2~58.2 36か月)
56	0.80	0.80	0.78	0.78	0.77	0.80	0.82	0.80	0.79	0.79	0.79	0.81	0.80	0.78	
57	0.75	0.71	0.71	0.63	0.69	0.67	0.64	0.66	0.66	0.66	0.63	0.61	0.67	0.65	
58	0.61	0.61	0.62	0.64	0.63	0.64	0.64	0.67	0.68	0.70	0.73	0.74	0.67	0.70	←ハイテク景気(58.2~60.6 28か月)
59	0.76	0.78	0.74	0.76	0.80	0.81	0.83	0.83	0.82	0.81	0.80	0.79	0.80	0.82	
60	0.84	0.83	0.82	0.80	0.79	0.80	0.81	0.80	0.80	0.79	0.81	0.82	0.81	0.80	←円高不況(60.6~61.11 17か月)
61	0.77	0.79	0.79	0.78	0.79	0.80	0.75	0.79	0.79	0.80	0.78	0.81	0.79	0.77	
62	0.72	0.69	0.74	0.74	0.75	0.75	0.76	0.82	0.88	0.89	0.91	0.99	0.80	0.88	
63	1.01	1.01	1.05	1.10	1.11	1.13	1.18	1.21	1.28	1.32	1.33	1.32	1.16	1.26	
平成元年	1.36	1.41	1.35	1.41	1.47	1.54	1.57	1.60	1.60	1.62	1.67	1.68	1.50	1.62	←バブル景気(61.11~3.2 51か月)
2	1.74	1.83	1.77	1.74	1.73	1.73	1.67	1.71	1.71	1.74	1.78	1.82	1.74	1.78	
3	1.91	1.83	1.86	1.86	1.89	1.90	1.92	1.90	1.86	1.82	1.81	1.76	1.86	1.81	
4	1.76	1.63	1.63	1.59	1.59	1.53	1.50	1.45	1.43	1.41	1.37	1.31	1.51	1.43	←第一次平成不況(3.2~5.10 32か月)
5	1.33	1.32	1.33	1.30	1.27	1.24	1.22	1.24	1.21	1.18	1.17	1.13	1.24	1.20	
6	1.12	1.12	1.14	1.15	1.14	1.14	1.16	1.17	1.20	1.21	1.21	1.22	1.17	1.18	
7	1.21	1.18	1.15	1.13	1.11	1.09	1.08	1.08	1.08	1.06	1.07	1.07	1.11	1.08	←カンフル景気(5.10~9.5 43か月)
8	1.07	1.05	1.06	1.08	1.09	1.10	1.12	1.12	1.12	1.15	1.13	1.14	1.10	1.13	
9	1.15	1.15	1.15	1.15	1.16	1.16	1.18	1.14	1.08	1.03	1.01	0.99	1.11	1.04	←第二次平成不況(9.5~11.1 20か月)
10	0.92	0.87	0.80	0.73	0.70	0.65	0.60	0.57	0.55	0.55	0.54	0.53	0.66	0.58	
11	0.53	0.53	0.52	0.52	0.51	0.49	0.50	0.52	0.53	0.52	0.52	0.52	0.52	0.52	←ITバブル(11.1~12.3 15か月)
12	0.53	0.54	0.54	0.56	0.58	0.60	0.62	0.63	0.64	0.64	0.65	0.67	0.60	0.63	
13	0.67	0.66	0.65	0.61	0.60	0.58	0.57	0.55	0.53	0.50	0.49	0.46	0.57	0.52	←第三次平成不況(12.11~14.1 14か月)
14	0.47	0.47	0.48	0.49	0.50	0.51	0.50	0.52	0.53	0.55	0.55	0.56	0.51	0.54	
15	0.58	0.59	0.59	0.59	0.58	0.58	0.59	0.60	0.62	0.66	0.66	0.67	0.61	0.62	←いざなぎ景気(14.2~19.10 68か月)
16	0.66	0.65	0.65	0.66	0.67	0.72	0.76	0.81	0.82	0.83	0.83	0.84	0.74	0.80	←三条・中之島地域水害(16.7.13) 中越地震発生(16.10.23)
17	0.88	0.91	0.95	0.95	0.95	0.98	0.98	0.99	0.99	1.00	1.02	1.01	0.97	1.01	
18	1.10	1.10	1.09	1.11	1.13	1.13	1.13	1.13	1.11	1.08	1.12	1.13	1.11	1.13	
19	1.17	1.13	1.15	1.15	1.15	1.13	1.12	1.11	1.11	1.10	1.10	1.06	1.12	1.09	←中越沖地震発生(19.7.16)
20	1.04	1.00	1.00	0.97	0.95	0.91	0.88	0.85	0.81	0.75	0.72	0.66	0.87	0.75	←世界金融不況(正式名称未定) (20.9~)
21	0.61	0.54	0.51	0.46	0.45	0.45	0.44	0.44	0.44	0.45	0.45	0.44	0.47	0.45	
22	0.46	0.48	0.51	0.51	0.52	0.54	0.56	0.57	0.57	0.59	0.61	0.62	0.54	0.59	←東日本大震災発生(23.3.11)
23	0.65	0.65	0.65	0.64	0.64	0.64	0.66	0.67	0.70	0.70	0.72	0.74	0.67	0.71	←平成23年7月新潟・福島豪雨(23.7.26-31)
24	0.77	0.80	0.81	0.82	0.83	0.84	0.85	0.84	0.84	0.84	0.85	0.85	0.83	0.85	
25	0.87	0.89	0.88	0.89	0.89	0.94	0.96	1.00	1.02	1.07	1.10	1.11	0.96	1.02	
26	1.11	1.11	1.13	1.15	1.17	1.16	1.16	1.16	1.16	1.16	1.16	1.19	1.15	1.17	
27	1.21	1.22	1.20	1.19	1.21	1.21	1.21	1.20	1.20	1.20	1.21	1.22	1.20	1.22	
28	1.24	1.24	1.26	1.29	1.30	1.33									

は、景気後退期

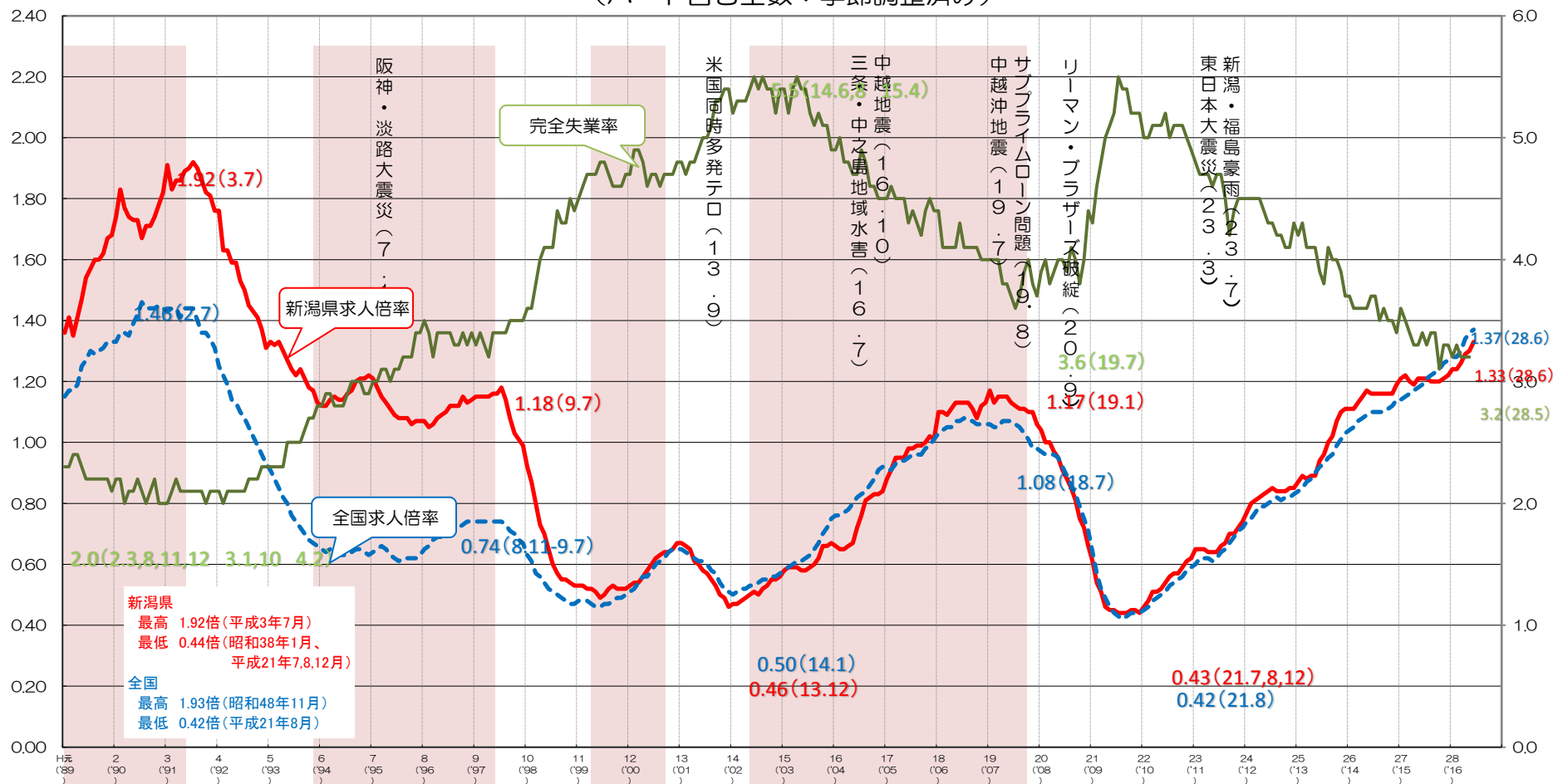
- (注) 1. 季節調整法はセンサス局法Ⅱ(X-12-ARIMA)による。なお、平成27年12月以前の数値は、新季節指数により改訂した。
 (注) 2. 網掛けは、季節調整値再計算により数値が改訂されたところである。
 3. 年平均及び年度平均は実数値

新潟県有効求人倍率の推移（平成元年～）

（求人倍率：倍）

（パート含む全数：季節調整済み）

（失業率：％）



新潟県
最高 1.92倍（平成3年7月）
最低 0.44倍（昭和38年1月、平成21年7.8.12月）

全国
最高 1.93倍（昭和48年11月）
最低 0.42倍（平成21年8月）

バブル景気
5(89)～11(93)

第一次平成不況
3(92)～5(94)

カンフル景気
4(95)～5(96)

第二次平成不況
2(98)～5(99)

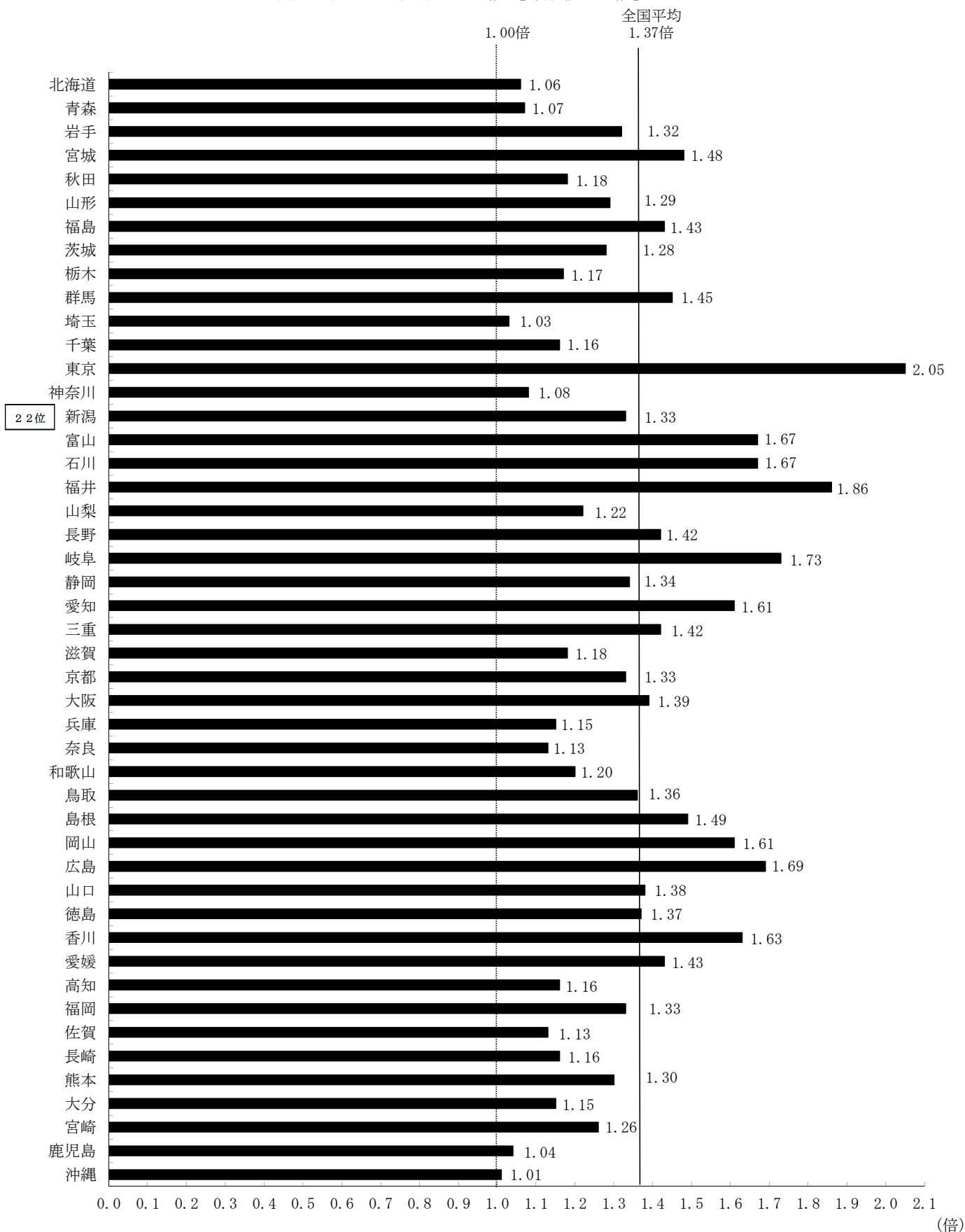
IT景気
1(00)～2(01)

第三次平成不況
1(02)～4(04)

いざなぎ景気
6(06)～8(08)

世界金融不況
（正式名称未定）

都道府県別有効求人倍率：季節調整値
 (新規学卒者を除きパートタイムを含む)
 平成28年6月 全国平均1.37倍 [原数値1.27倍]



(注) 季節調整値計算(季節調整値替え)は、毎年過去1年分のデータが揃う年初に行われ、季節調整済系列が改訂される。
 (資料出所) 厚生労働省「職業安定業務統計」