

報道関係者 各位

令和5年5月31日

【照会先】

新潟労働局 職業安定部 職業対策課
課長 長谷川 徹
課長補佐 小柳 博行
地方障害者雇用担当官 笠原 博光
(代表電話) 025-288-3508 (夜間電話) 025-288-3543

令和4年度 ハローワークを通じた障害者の職業紹介状況等を公表します
～障害者の就職件数がコロナ禍以前の水準に改善～

新潟労働局では、令和4年度の障害者の職業紹介状況等を取りまとめましたので、公表します。

概 況

- ハローワークにおける障害者の新規求職申込件数は、3,902件で、対前年度比227件、6.2%増加した。障害種別でみると、知的障害者、その他の障害者では前年度と比べて減少したが、身体障害者、精神障害者では増加した。
- 就職件数は2,031件で、対前年度比228件、12.6%増となり、新規求職申込件数ともにコロナ禍以前の水準に改善した。その他の障害者で前年度と比べて減少したが、身体障害者、知的障害者、精神障害者では前年度と比べて増加した。

| | 新規求職 申込件数 | 対前年度(前年度比) | 就職 件数 | 対前年度(前年度比) |
|---------|--------------|---------------|----------|---------------|
| 身体障害者 | 1,002件 | 70件増(7.5%増) | 498件 | 73件増(17.2%増) |
| 知的障害者 | 584件 | 13件減(2.2%減) | 362件 | 39件増(12.1%増) |
| 精神障害者 | 2,053件 | 264件増(14.8%増) | 1,077件 | 197件増(22.4%増) |
| その他の障害者 | 263件 | 94件減(26.3%減) | 94件 | 81件減(46.3%減) |
| 合計 | 3,902件 | 227件増(6.2%増) | 2,031件 | 228件増(12.6%増) |

- 就職件数を産業別でみると、「医療、福祉」(558件)、「製造業」(385件)、「卸売業、小売業」(262件)での就職件数が多かった。
- ハローワークに届け出のあった障害者の解雇者数は29人で、前年度の42人と比べて13人減少した。

※「その他の障害者」とは、身体障害者・知的障害者・精神障害者以外の障害者をいい、具体的には、障害者手帳を所持しない発達障害者、難病患者、高次脳機能障害など。対前年度差(比)減となったのは、ハローワークシステム刷新の影響により、令和3年度において障害者手帳所持者も一部計上されていたため。

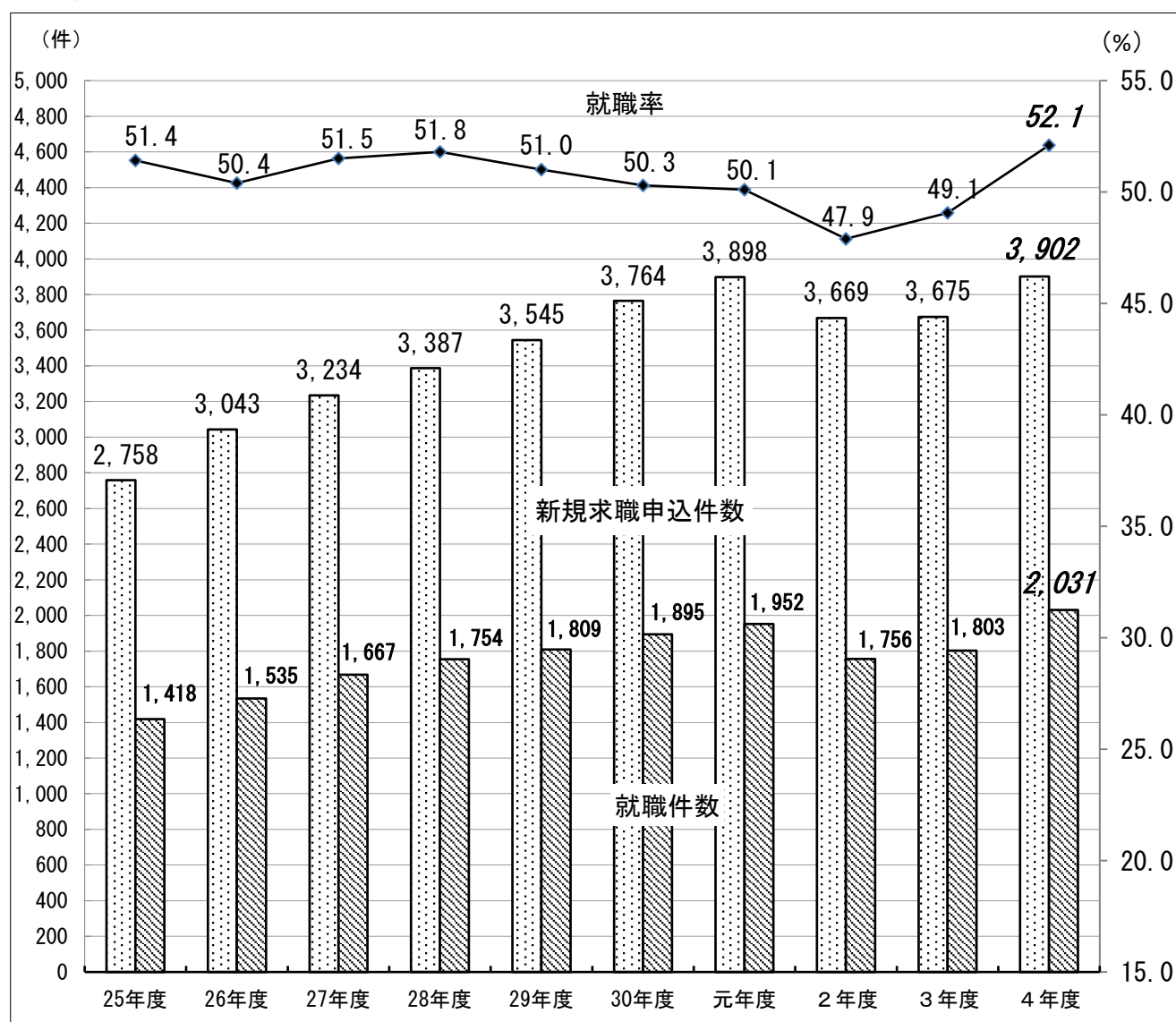
※全国の障害者の職業紹介状況については、厚生労働省のホームページをご覧ください。

ハローワークにおける障害者の職業紹介状況

1. 概況

| | ①新規求職申込件数 | | ②有効求職者数 | | ③就職件数 | | ④就職率 (③/①) | |
|--------|-----------|----------|---------|----------|-------|----------|------------|-------|
| | | 前年度比 (%) | | 前年度比 (%) | | 前年度比 (%) | (%) | 前年度差 |
| 平成25年度 | 2,758 | 17.8 | 2,355 | 5.9 | 1,418 | 20.2 | 51.4 | 1.0 |
| 26年度 | 3,043 | 10.3 | 2,466 | 4.7 | 1,535 | 8.3 | 50.4 | △ 1.0 |
| 27年度 | 3,234 | 6.3 | 2,954 | 19.8 | 1,667 | 8.6 | 51.5 | 1.1 |
| 28年度 | 3,387 | 4.7 | 3,140 | 6.3 | 1,754 | 5.2 | 51.8 | 0.3 |
| 29年度 | 3,545 | 4.7 | 3,328 | 6.0 | 1,809 | 3.1 | 51.0 | △ 0.8 |
| 30年度 | 3,764 | 6.2 | 3,768 | 13.2 | 1,895 | 4.8 | 50.3 | △ 0.7 |
| 令和元年度 | 3,898 | 3.6 | 4,132 | 9.7 | 1,952 | 3.0 | 50.1 | △ 0.2 |
| 2年度 | 3,669 | △ 5.9 | 4,788 | 15.9 | 1,756 | △ 10.0 | 47.9 | △ 2.2 |
| 3年度 | 3,675 | 0.2 | 5,288 | 10.4 | 1,803 | 2.7 | 49.1 | 1.2 |
| 4年度 | 3,902 | 6.2 | 5,102 | △ 3.5 | 2,031 | 12.6 | 52.1 | 3.0 |

(新規求職申込件数・就職件数・就職率の推移)

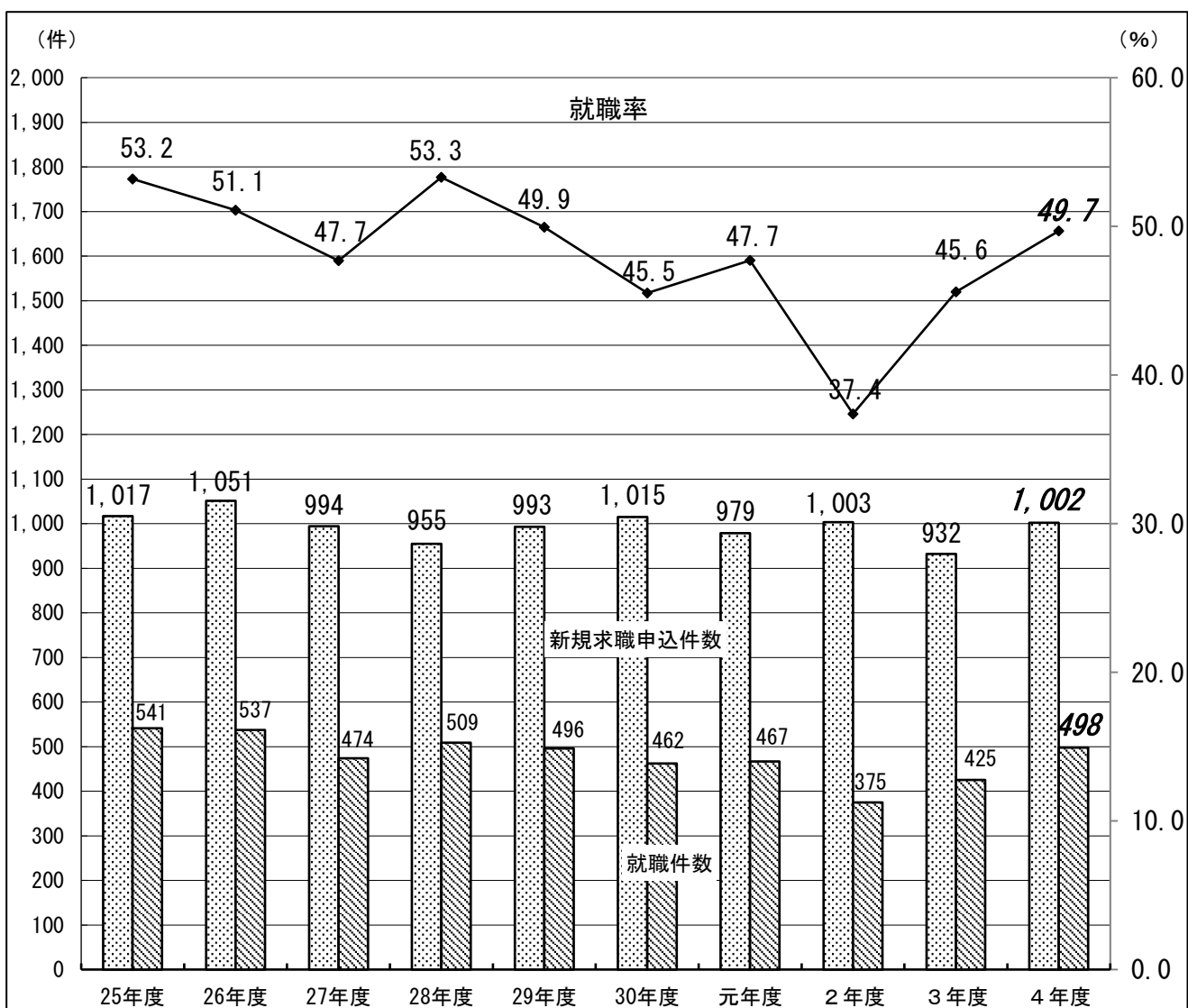


2. 障害種別の職業紹介状況

(1) 身体障害者

| | ①新規求職申込件数 | | ②有効求職者数 | | ③就職件数 | | ④就職率 (③/①) | |
|--------|-----------|---------|---------|---------|-------|---------|------------|--------|
| | | 前年度比(%) | | 前年度比(%) | | 前年度比(%) | (%) | 前年度差 |
| 平成25年度 | 1,017 | 2.7 | 927 | △ 2.7 | 541 | 5.7 | 53.2 | 1.5 |
| 26年度 | 1,051 | 3.3 | 906 | △ 2.3 | 537 | △ 0.7 | 51.1 | △ 2.1 |
| 27年度 | 994 | △ 5.4 | 1,068 | 17.9 | 474 | △ 11.7 | 47.7 | △ 3.4 |
| 28年度 | 955 | △ 3.9 | 1,049 | △ 1.8 | 509 | 7.4 | 53.3 | 5.6 |
| 29年度 | 993 | 4.0 | 1,012 | △ 3.5 | 496 | △ 2.6 | 49.9 | △ 3.4 |
| 30年度 | 1,015 | 2.2 | 1,145 | 13.1 | 462 | △ 6.9 | 45.5 | △ 4.4 |
| 令和元年度 | 979 | △ 3.5 | 1,124 | △ 1.8 | 467 | 1.1 | 47.7 | 2.2 |
| 2年度 | 1,003 | 2.5 | 1,375 | 22.3 | 375 | △ 19.7 | 37.4 | △ 10.3 |
| 3年度 | 932 | △ 7.1 | 1,534 | 11.6 | 425 | 13.3 | 45.6 | 8.2 |
| 4年度 | 1,002 | 7.5 | 1,456 | △ 5.1 | 498 | 17.2 | 49.7 | 4.1 |

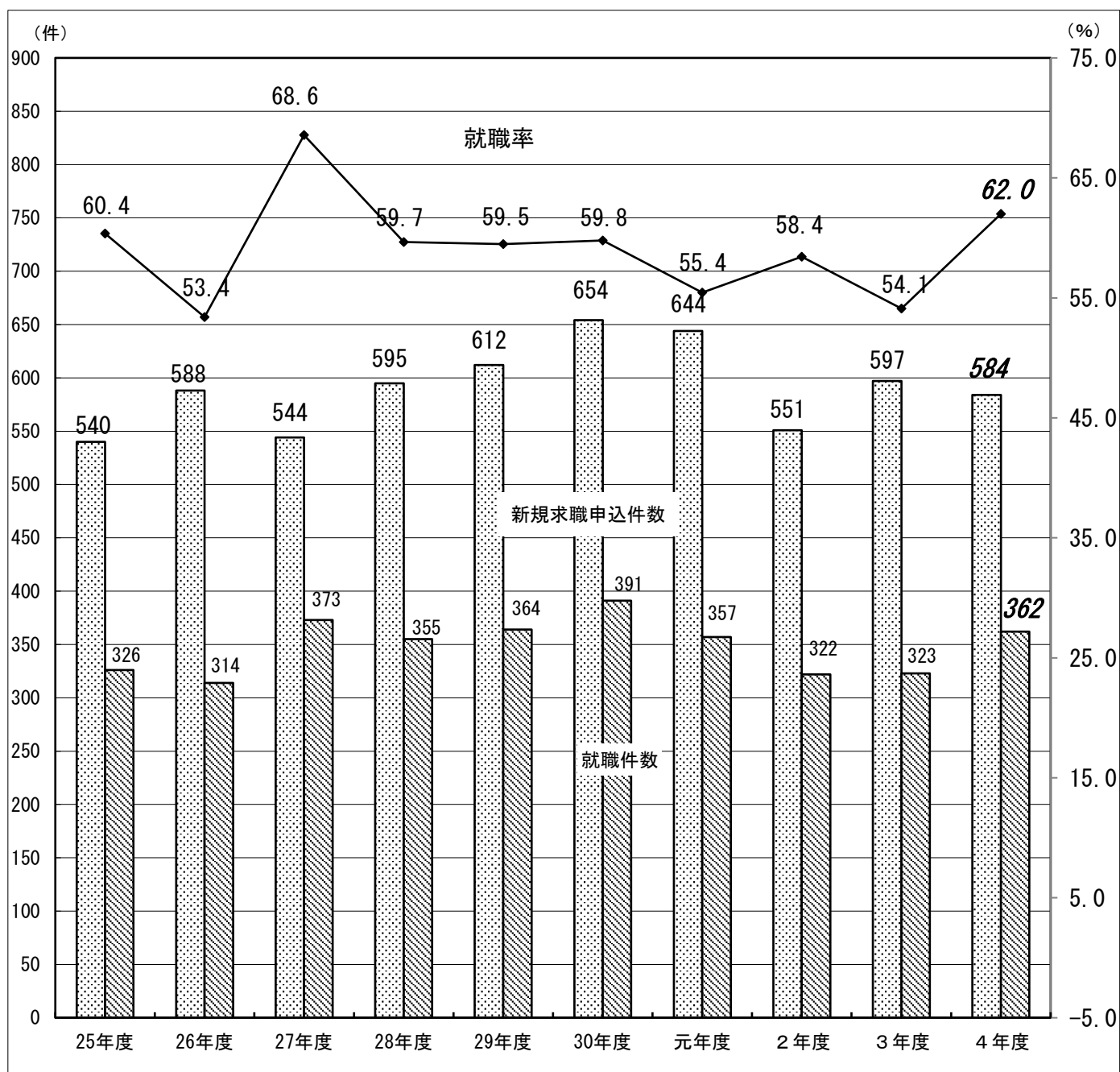
(新規求職申込件数・就職件数・就職率の推移)



(2) 知的障害者

| | ①新規求職申込件数 | | ②有効求職者数 | | ③就職件数 | | ④就職率 (③/①) | |
|--------|-----------|---------|---------|---------|-------|---------|------------|-------|
| | | 前年度比(%) | | 前年度比(%) | | 前年度比(%) | (%) | 前年度差 |
| 平成25年度 | 540 | 17.9 | 587 | 2.3 | 326 | 33.1 | 60.4 | 6.9 |
| 26年度 | 588 | 8.9 | 635 | 8.2 | 314 | △ 3.7 | 53.4 | △ 7.0 |
| 27年度 | 544 | △ 7.5 | 684 | 7.7 | 373 | 18.8 | 68.6 | 15.2 |
| 28年度 | 595 | 9.4 | 714 | 4.4 | 355 | △ 4.8 | 59.7 | △ 8.9 |
| 29年度 | 612 | 2.9 | 746 | 4.5 | 364 | 2.5 | 59.5 | △ 0.2 |
| 30年度 | 654 | 6.9 | 782 | 4.8 | 391 | 7.4 | 59.8 | 0.3 |
| 令和元年度 | 644 | △ 1.5 | 771 | △ 1.4 | 357 | △ 8.7 | 55.4 | △ 4.4 |
| 2年度 | 551 | △14.4 | 787 | 2.1 | 322 | △ 9.8 | 58.4 | 3.0 |
| 3年度 | 597 | 8.3 | 824 | 4.7 | 323 | 0.3 | 54.1 | △ 4.3 |
| 4年度 | 584 | △ 2.2 | 736 | △10.7 | 362 | 12.1 | 62.0 | 7.9 |

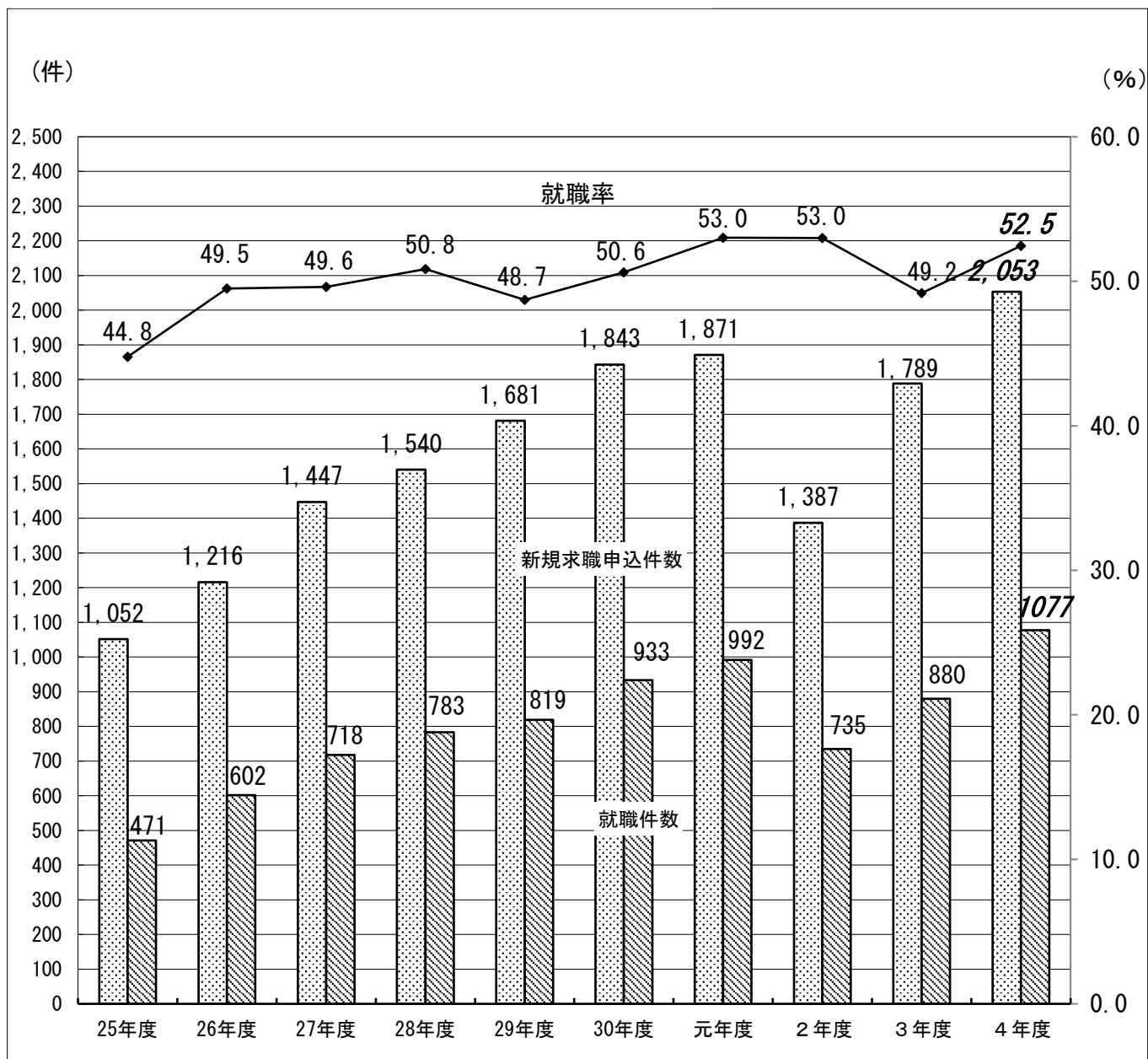
(新規求職申込件数・就職件数・就職率の推移)



(3) 精神障害者

| | ①新規求職申込件数 | | ②有効求職者数 | | ③就職件数 | | ④就職率 (③/①) | |
|--------|-----------|----------|---------|----------|-------|----------|------------|-------|
| | | 前年度比 (%) | | 前年度比 (%) | | 前年度比 (%) | (%) | 前年度差 |
| 平成25年度 | 1,052 | 32.8 | 769 | 18.1 | 471 | 23.0 | 44.8 | △ 3.6 |
| 26年度 | 1,216 | 15.6 | 872 | 13.4 | 602 | 27.8 | 49.5 | 4.7 |
| 27年度 | 1,447 | 19.0 | 1,122 | 28.7 | 718 | 19.3 | 49.6 | 0.1 |
| 28年度 | 1,540 | 6.4 | 1,260 | 12.3 | 783 | 9.1 | 50.8 | 1.2 |
| 29年度 | 1,681 | 9.2 | 1,442 | 14.4 | 819 | 4.6 | 48.7 | △ 2.1 |
| 30年度 | 1,843 | 9.6 | 1,713 | 18.8 | 933 | 13.9 | 50.6 | 1.9 |
| 令和元年度 | 1,871 | 1.5 | 1,865 | 8.9 | 992 | 6.3 | 53.0 | 2.4 |
| 2年度 | 1,387 | △25.9 | 1,980 | 6.2 | 735 | △25.9 | 53.0 | 0.0 |
| 3年度 | 1,789 | 29.0 | 2,698 | 36.3 | 880 | 19.7 | 49.2 | △ 3.8 |
| 4年度 | 2,053 | 14.8 | 2,697 | 0.0 | 1,077 | 22.4 | 52.5 | 3.3 |

(新規求職申込件数・就職件数・就職率の推移)



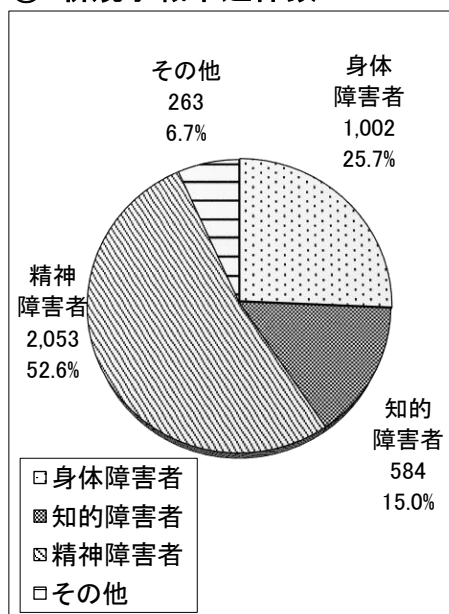
(4) その他の障害者

| | ①新規求職申込件数 | | ②有効求職者数 | | ③就職件数 | | ④就職率 (③/①) | |
|--------|-----------|----------|---------|----------|-------|----------|------------|-------|
| | | 前年度比 (%) | | 前年度比 (%) | | 前年度比 (%) | (%) | 前年度差 |
| 平成25年度 | 149 | 47.5 | 72 | 56.5 | 80 | 100.0 | 53.7 | 14.1 |
| 26年度 | 188 | 26.2 | 53 | △26.4 | 82 | 2.5 | 43.6 | △10.1 |
| 27年度 | 249 | 32.4 | 80 | 50.9 | 102 | 24.4 | 41.0 | △2.6 |
| 28年度 | 297 | 19.3 | 117 | 46.3 | 107 | 4.9 | 36.0 | △5.0 |
| 29年度 | 259 | △12.8 | 128 | 9.4 | 130 | 21.5 | 50.2 | 14.2 |
| 30年度 | 252 | △2.7 | 128 | 0.0 | 109 | △16.2 | 43.3 | △6.9 |
| 令和元年度 | 404 | 60.3 | 372 | 190.6 | 136 | 24.8 | 33.7 | △9.6 |
| 2年度 | 728 | 80.2 | 646 | 73.7 | 324 | 138.2 | 44.5 | 10.8 |
| 3年度 | 357 | △51.0 | 232 | △64.1 | 175 | △46.0 | 49.0 | 4.5 |
| 4年度 | 263 | △26.3 | 213 | △8.2 | 94 | △46.3 | 35.7 | △13.3 |

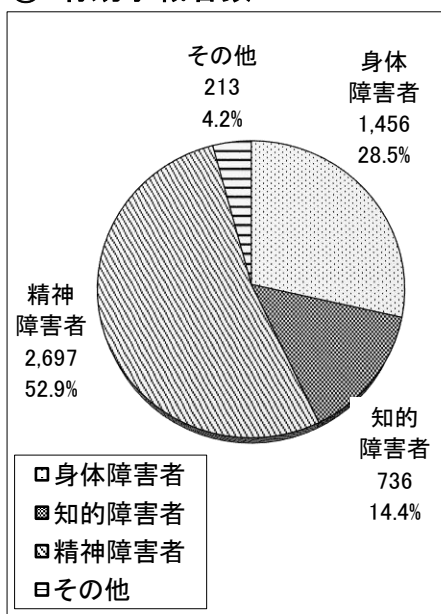
(注) 「その他の障害者」とは、身体障害者・知的障害者・精神障害者以外の障害者をいい、具体的には、障害者手帳を所持しない発達障害者、難病患者、高次脳機能障害など。ただし、令和2年1月のハローワークシステム刷新の影響により、障害者手帳を所持する方も一部計上されている。

(5) 障害種別の割合

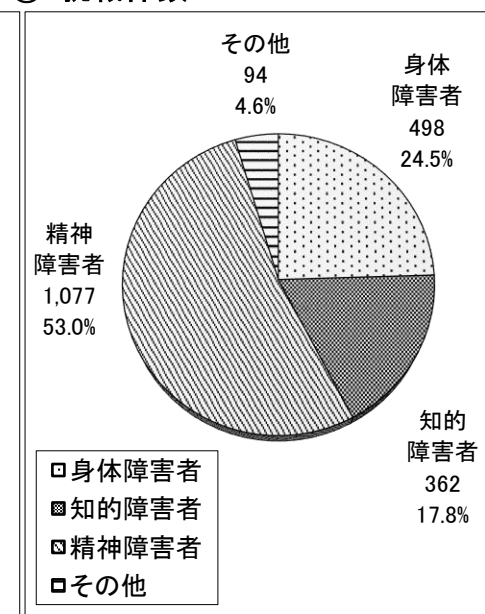
① 新規求職申込件数



② 有効求職者数

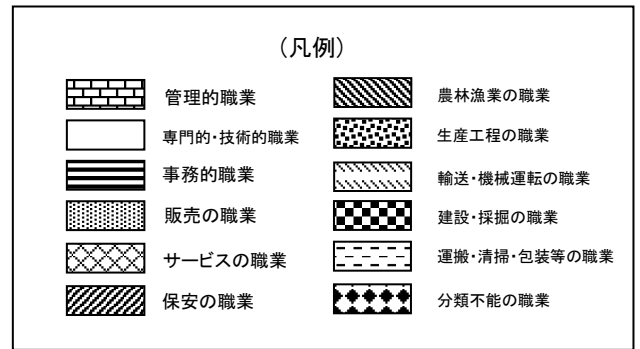
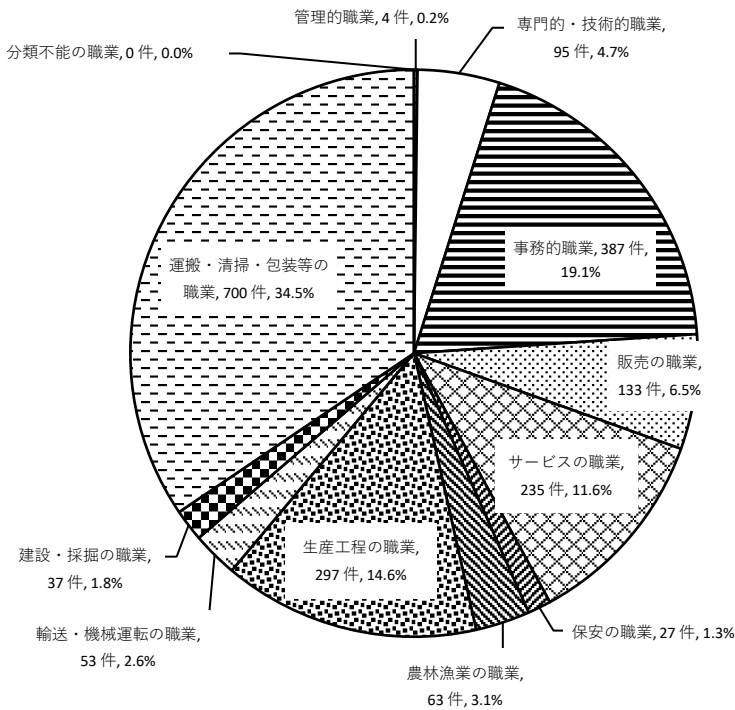


③ 就職件数



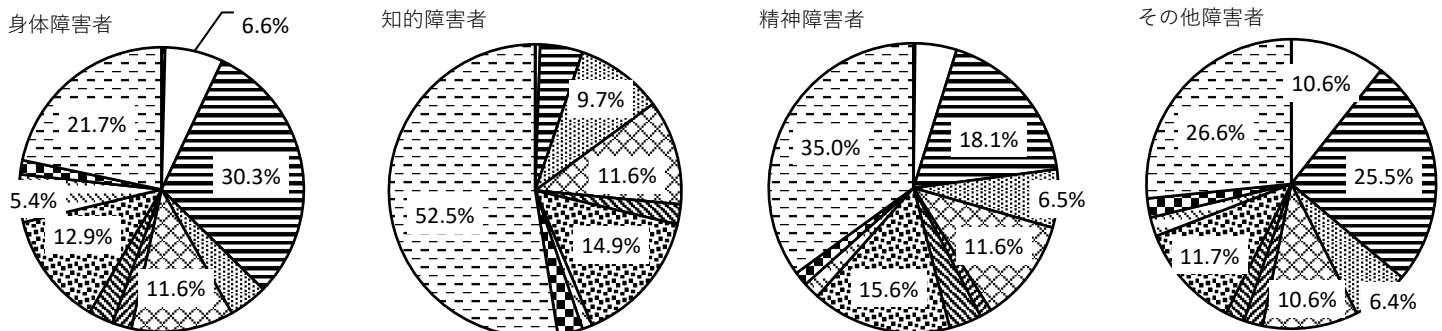
4. 就職先の職業別構成比

(1) 概況



※ 数値は就職件数及び職業別構成比

(2) 障害種別の状況



※ 数値は職業別構成比 (%)。ただし、5%以上の職業についてのみ記載。

〈職業別にみたときの特徴〉

- 職業別では、「運搬・清掃・包装等の職業」(700件、34.5%)の割合が大きく、「事務的職業」(387件、19.1%)、「生産工程の職業」(297件、14.6%)、「サービスの職業」(235件、11.6%)、「販売の職業」(133件、6.5%)の順となっている。
- 前年度と比較して増加が目立った職種は、「運搬・清掃・包装等の職業」(前年比97件、16.1%増)、「生産工程の職業」(同60件、25.3%増)、「事務的職業」(同54件、16.2%増)、「農林漁業の職業」(同17件、37.0%増)となった。一方、「建設・採掘の職業」(同15件、28.8%減)、「輸送・機械運転の職業」(同11件、17.2%減)、「販売の職業」(同6件、4.3%減)は減少した。
- 障害種別でみると、身体障害者については「事務的職業」(151件、30.3%)の割合が、知的障害者については「運搬・清掃・包装等の職業」(190件、52.5%)の割合が、精神障害者についても同じく「運搬・清掃・包装等の職業」(377件、35.0%)の割合が高い傾向となっている。