

# 陸運事業者における定期健康診断と事後措置実施状況に関する自主点検 実施結果報告書

令和6年1月  
長岡労働基準監督署

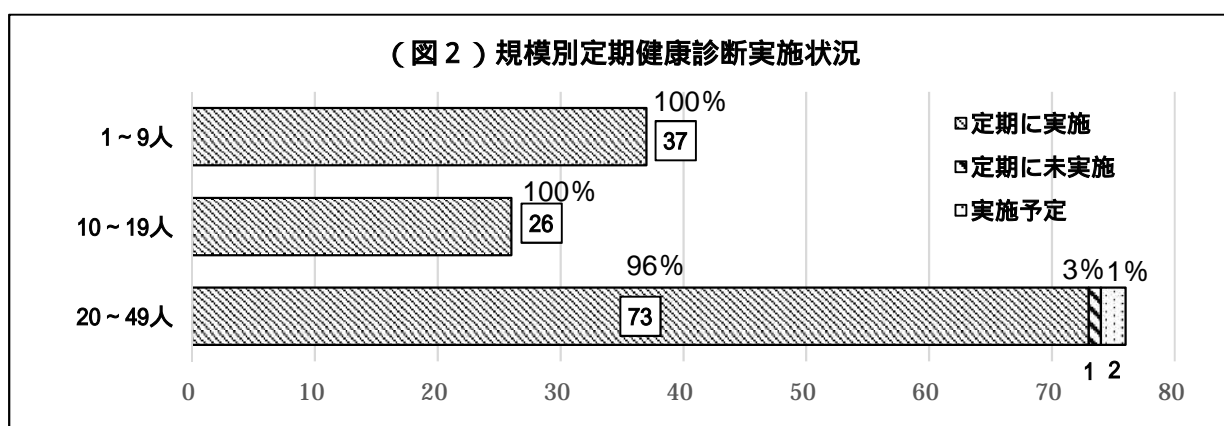
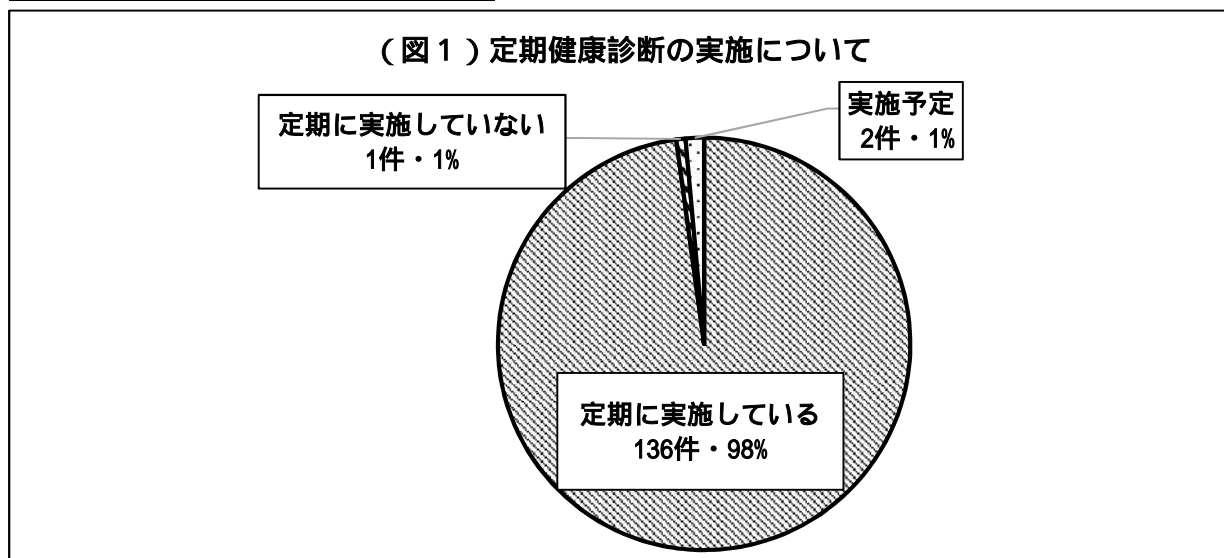
令和4年度定期健康診断結果(速報値)において、運輸交通業における有所見率が52.7%と、全産業と比較して高く、業種別で最も高いことから、労働者数が50名未満の運輸交通業を営む事業場を対象に、自主点検を実施し、その結果をとりまとめました。

この自主点検は、運輸交通業における定期健康診断実施状況や定期健康診断実施結果における異常所見者に対する医師による意見聴取(安衛法第66条の4)、就業上の措置(安衛法第66条の5)、保健指導(安衛法第66条の7)の実施状況を把握するとともに、併せて地域産業保健センターの利用促進を図ることにより、運輸交通業における定期健康診断の有所見率の低下を図り、さらに、地域産業保健センターの利用率の向上を目的に実施しました。

## ○対象事業場

業種	規模別	対象数	回答数	回答率(%)
バス	1~9人	2	0	-
	10~19人	2	1	50.0
	20~49人	3	3	100.0
バス小計		7	4	57.1
タクシー/ハイヤー	1~9人	11	4	36.3
	10~19人	6	3	50.0
	20~49人	11	11	100.0
タクシー/ハイヤー小計		28	18	78.2
トラック	1~9人	89	33	37.0
	10~19人	53	22	41.5
	20~49人	69	62	89.8
トラック小計		211	117	55.4
合計		246	139	56.5

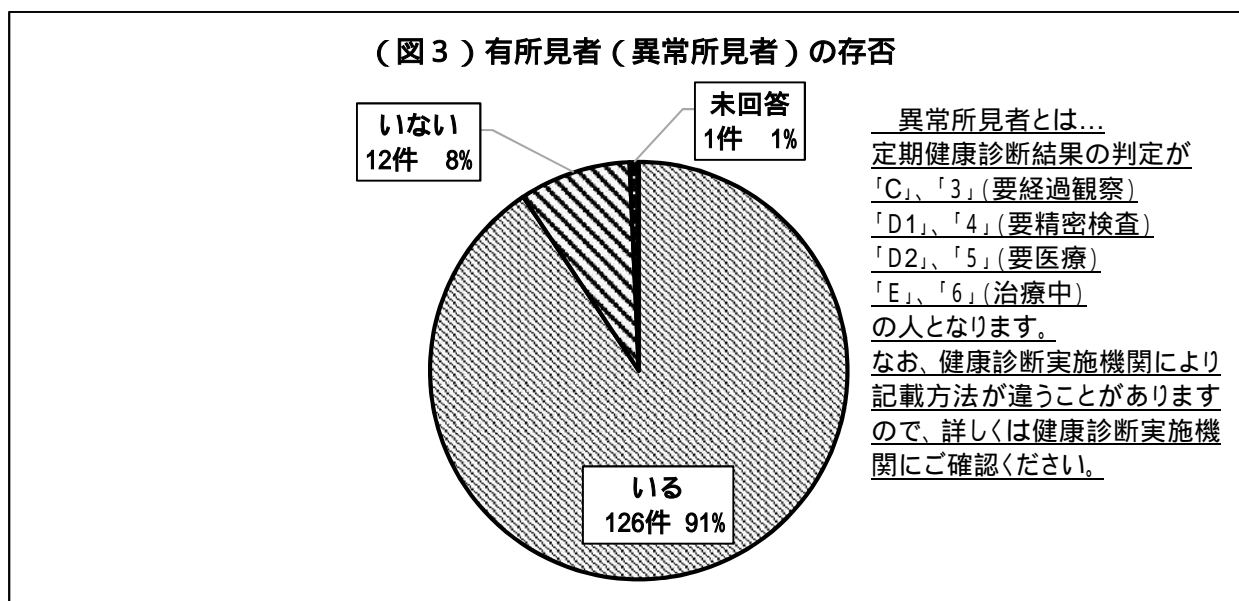
## 1 定期健康診断実施状況について

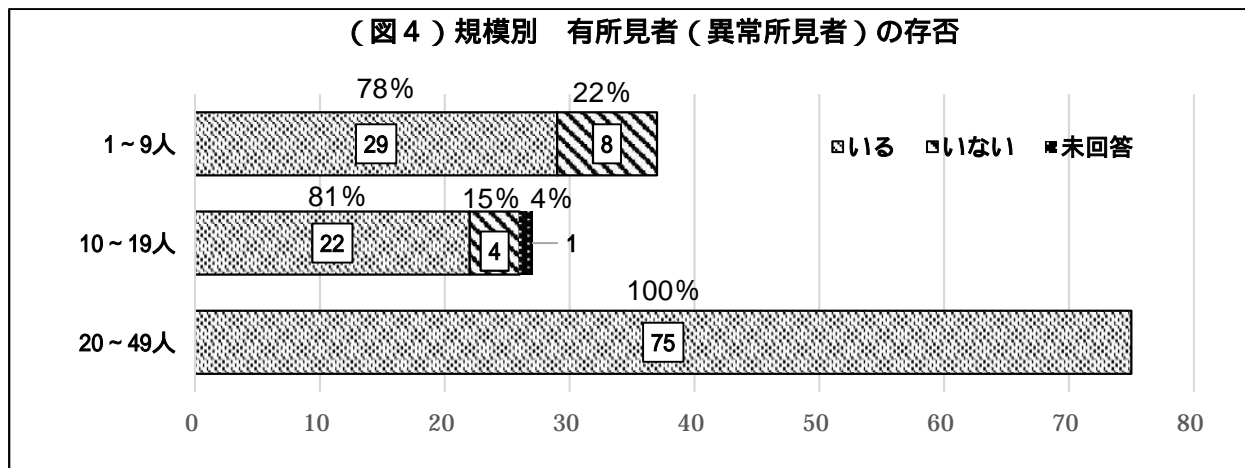


定期健康診断に関しては、ほぼ全事業場で実施されています(図1)。

規模別では20~49人規模で、定期健康診断の未実施事業場が見受けられました(図2)。

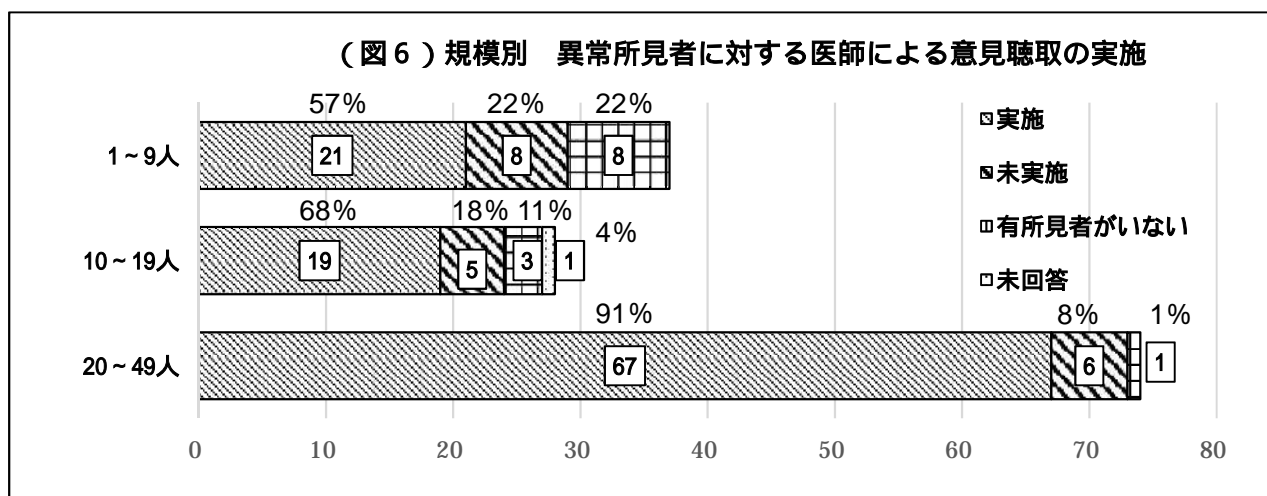
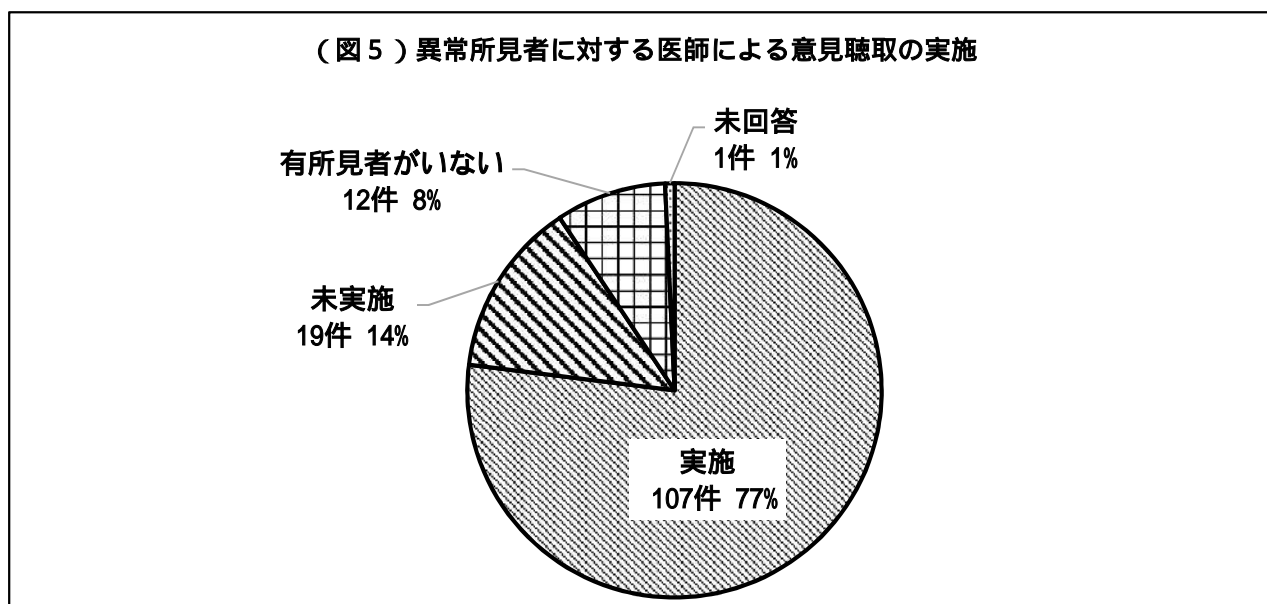
## 2 定期健康診断における有所見者(異常の所見)の存否について





定期健康診断実施結果において、9割の事業場で有所見者が認められています(図3)。20人未満の小規模事業場で有所見者がいないケースが散見されました(図4)。

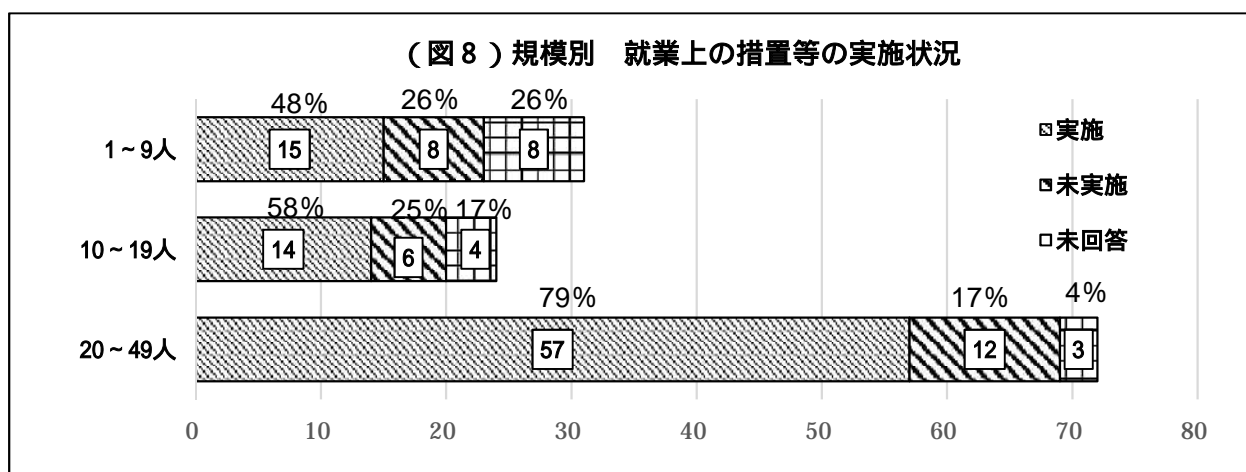
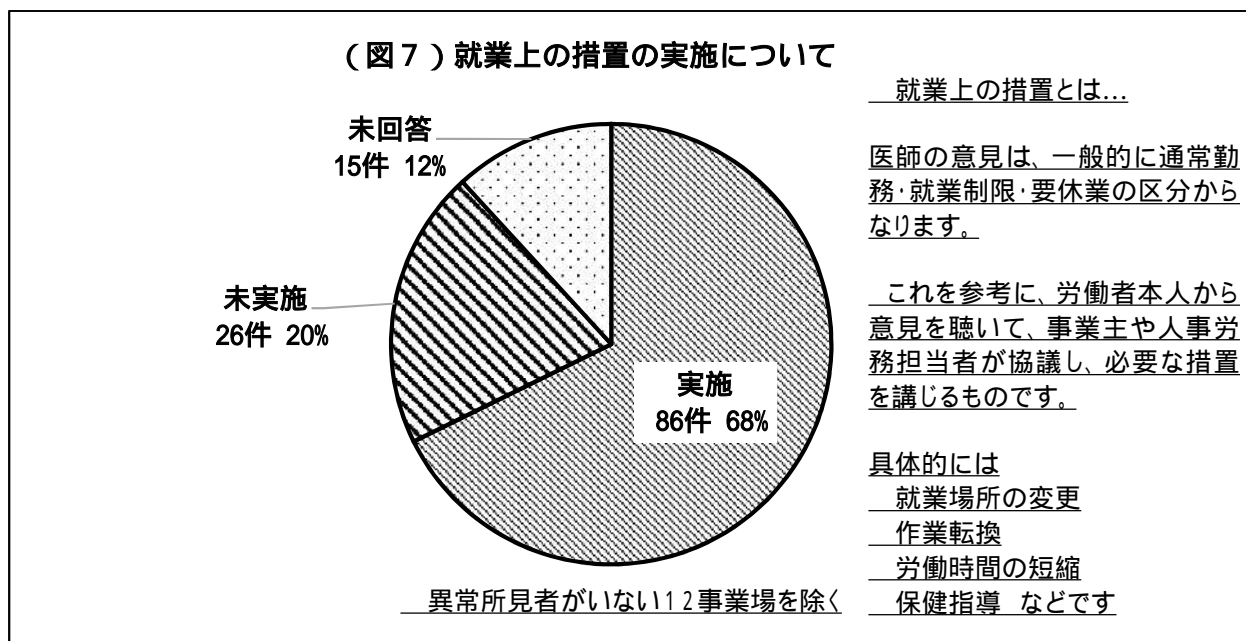
### 3 異常所見者に対する医師による意見聴取の実施



約8割の事業場が医師による意見聴取を実施しています(図5)

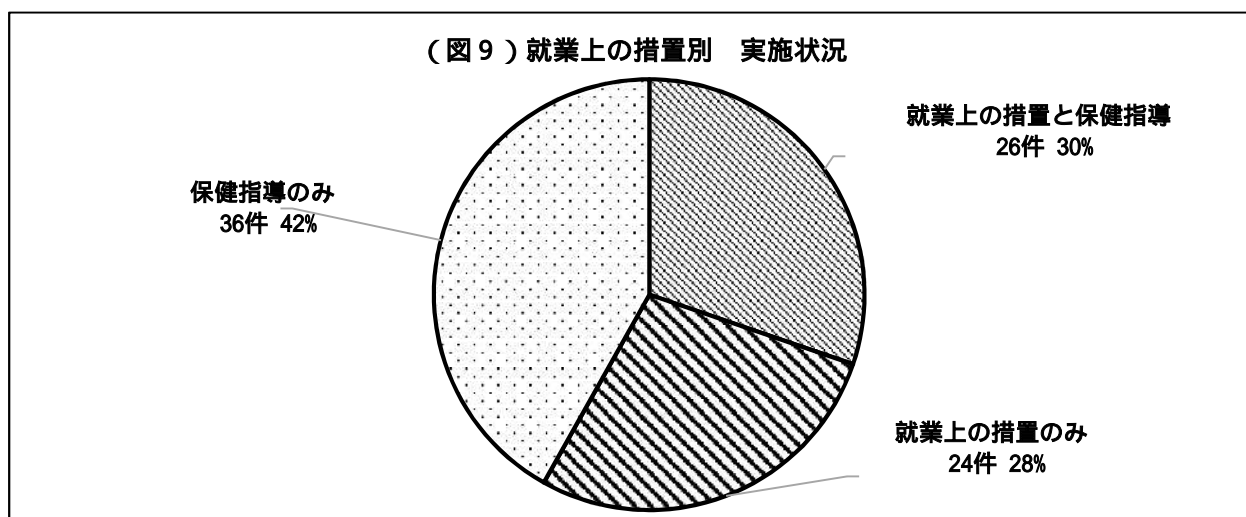
規模別では、小規模事業場では医師の意見聴取の実施率が低い状況が見られます(図6)

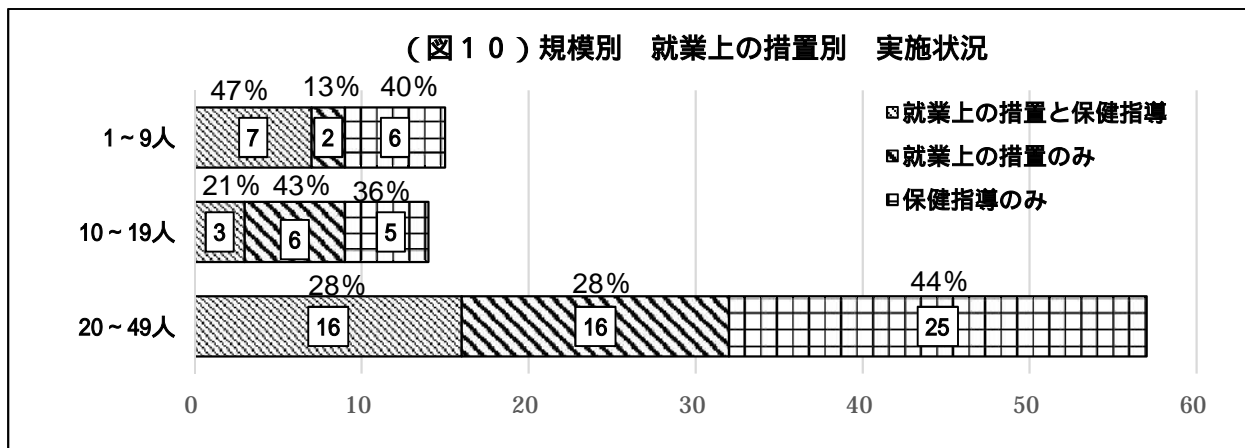
#### 4 医師の意見に基づいた就業上の措置等の実施



有所見者に対する就業上の措置については約7割の事業場で実施されていますが、約2割の事業場で未実施となっているケースが散見されます(図7)。

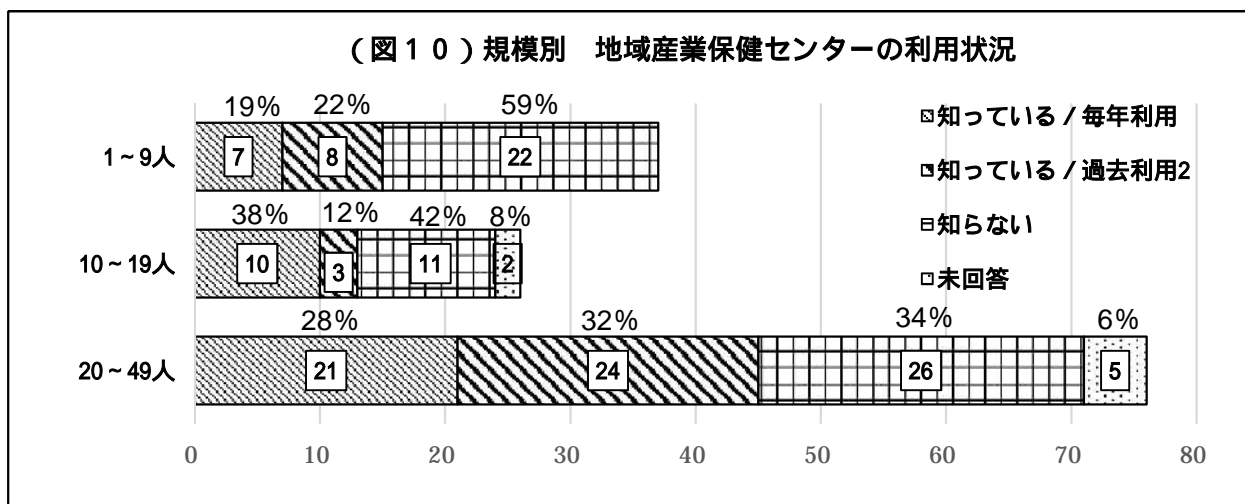
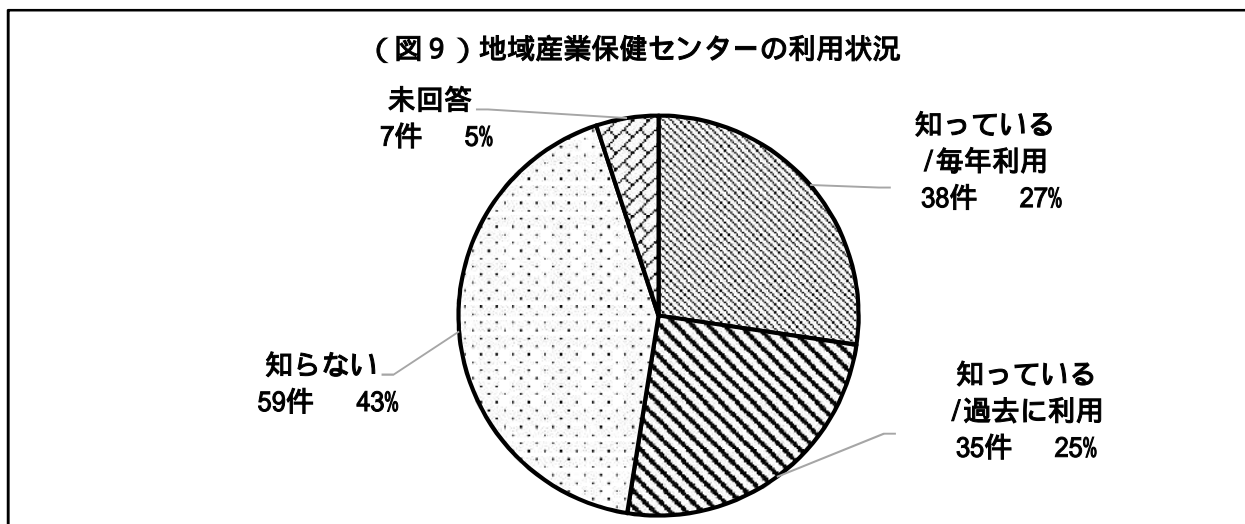
また、規模別では小規模事業場では就業上の措置の実施率が低い状況が見られます(図8)。医師による意見聴取は実施しているが、就業上の措置は実施していないケースが見られます。





就業上の措置と保健指導の両方を実施している事業場は約3割です(図9)。  
規模に関係なく、就業上の措置よりも保健指導を実施しているケースが多い状況です(図10)。

### 5 地域産業保健センターの利用状況



地域産業保健センターの利用状況について、約半数が「利用したことがある / 過去もしくは毎年利用している」との回答である一方で、約4割が「知らない」と回答しています(図9)。  
また、小規模事業場は地域産業保健センターの利用率は低い状況となっています(図10)。

長岡基署発 1205 第1号  
令和5年12月5日

事業者各位

長岡労働基準監督署長  
(公印省略)

定期健康診断に関する自主点検の実施について

平素より労働基準行政の運営につきまして、ご協力を賜り厚くお礼申し上げます。

さて、当署管内の運輸交通業における定期健康診断の有所見率は52.7%となっており、製造業の46.2%、建設業46.4%、非工業的業種の45.1%よりも高い状況が認められます(資料 1参照)。

トラック、タクシー、バスの運転業務に労働者を従事させる際、健康状態を適切に把握し、異常所見などの問題が認められる場合、適切な措置(就業上の措置)を講じることが交通労働災害防止の観点からも重要であり、法令においても義務となっておりますが、その措置が適正に実施されていないケースが散見されます。

つきましては、定期健康診断の実施状況及び労働者が50人未満の事業場が就業上の措置を行う際に利用いただける「地域産業保健センター」の認知状況を把握するため、自主点検にご協力をお願い致します。

業務ご多用中とは存じますが、同封の「健康診断等についての自主点検」を記入のうえ、令和5年12月25日(月)までに郵送・メール・ファックスによりご報告ください。

また、自主点検の結果、就業上の措置のための医師による意見聴取がされていない場合には、これを機に、地域産業保健センターをご利用いただきますようお願いいたします。

なお、医師による意見聴取を行うには定期健康診断受診後3か月以内となっている点にご留意願います。

おって、ご不明な点などございましたら、担当まで連絡願います。

[担当]

長岡労働基準監督署

安全衛生課 佐藤 満

電話:0258-33-8711

ファクス:0258-33-8713

メール:nagaoka02anzen@mhlw.go.jp

# 定期健康診断等についての自主点検票

定期健康診断の実施状況、医師による意見聴取や有所見者の医師の意見を聴くための調整を行う  
**地域産業保健センター**の認知状況を確認しています。

次のア～カの事項について にチェック(✓)し回答してください。

事業場名称		業種	
所在地		労働者数	男 人、女 人 合計 人
担当者職氏名		電話番号	
ア	定期健康診断を行っていますか？ (法令に基づく健康診断)	1年以内に行っている (イ)へ (時期 年 月)	1年以内に行っていない 予定している (時期 年 月) 未定
イ	健康診断の結果、有所見(異常の所見)があった労働者はいますか？ 下記( )を参照	いる (ウ)へ いない	
ウ	有所見(異常の所見)があった労働者について、医師による意見聴取は行っていますか？	行っている (エ)へ 行っていない	
エ	医師の意見聴取に基づき就業上の措置や保健指導を行っていますか？ (資料1参照)	行っている 就業上の措置 保健指導 行っていない	
オ	地域産業保健センターを知っていますか？ 地域産業保健センターでは無料で医師(登録産業医)による意見聴取を行っています。	毎年利用しているので知っている 過去に利用したことがあるため知っている 知らない	
カ	この自主点検を地域産業保健センターに情報提供することに同意しない		

( )「設問イ」の「有所見(異常の所見)があった労働者」は、定期健康診断の判定が「C、D1、D2、E」の労働者となります。

なお、健康診断機関により「有所見(異常の所見)」の定義が変わります。正確には定期健康診断を実施した機関にご確認ください。

「設問イ」で「いる」と回答し、「設問ウ」で「行っていない」と回答した場合、「医師による意見聴取」を行っていない可能性があります。その場合、これを機に「地域産業保健センター」をご利用ください。

利用方法は、同封の資料2「長岡労働基準監督署管内の地域産業保健センター利用案内」を参照願います。

## 定期健康診断個人票をご確認ください

・行っていない場合の健康診断の個人票の例

医師の診断	D1 要治療
健康診断を実施した医師の氏名 印	厚生 太郎
医師の意見	
意見を述べた医師氏名 印	

・行っている場合の個人票の例

医師の診断	D1 要治療
健康診断を実施した医師の氏名 印	厚生 太郎
医師の意見	通常就労可
意見を述べた医師氏名 印	労働 次郎

「医師の意見」欄の記入がない場合、産業医指導証明書の有無を確認してください。

どちらも無い場合は、「地域産業保健センター」へ連絡して手続きしてください。

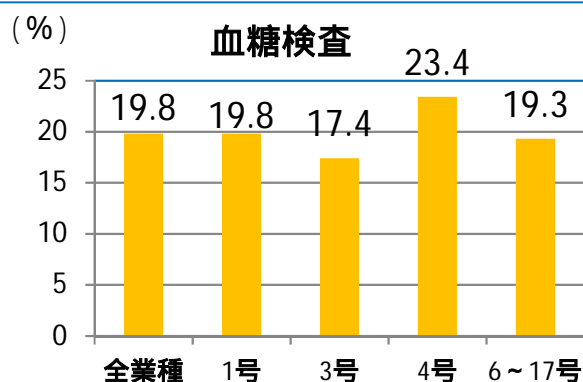
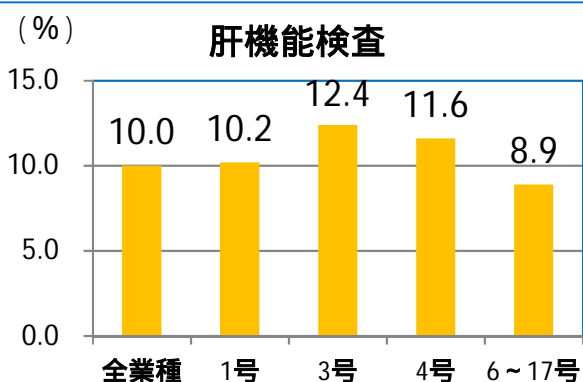
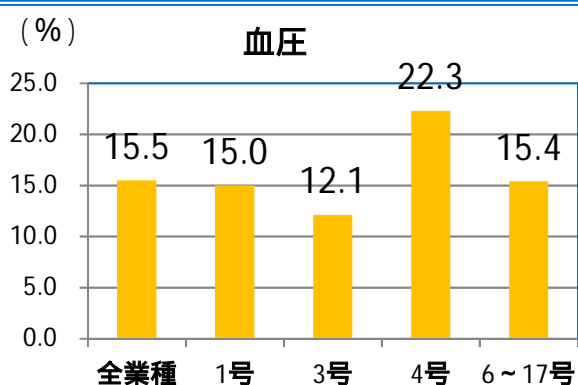
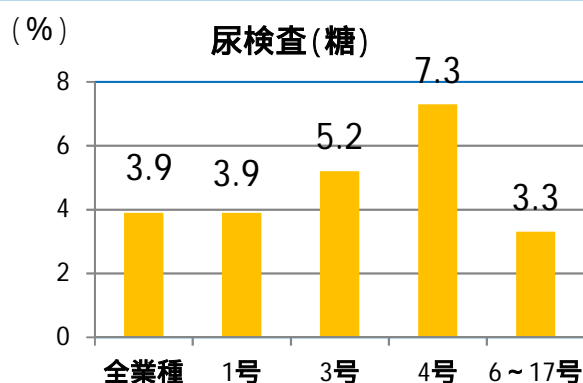
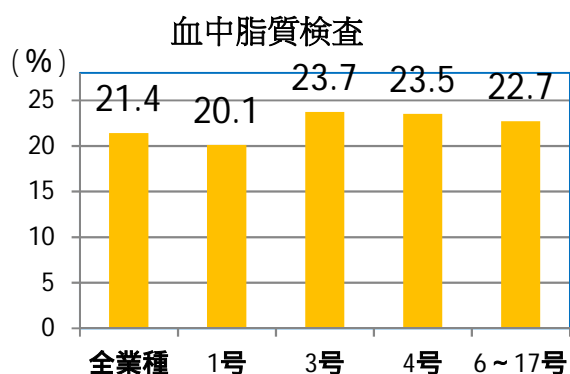
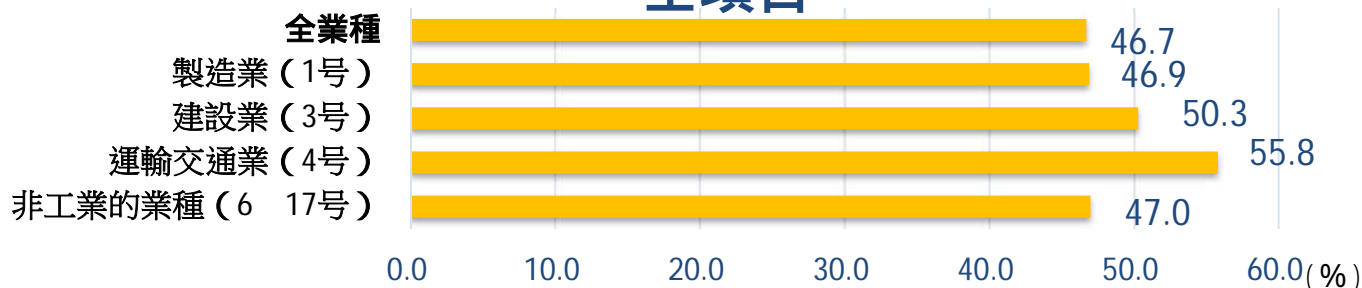
個人票以外の医師の意見の例

産業医指導証明書	
(株) 殿	産業医

# 令和5年 業種別定期健康診断有所見率の推移

長岡労働基準監督署

## 全項目



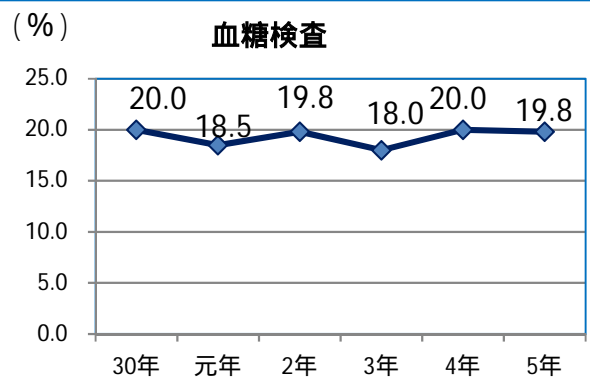
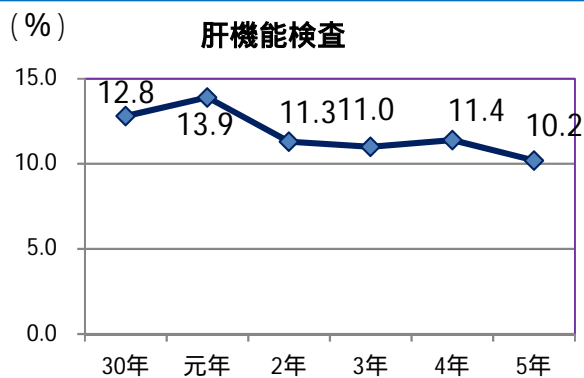
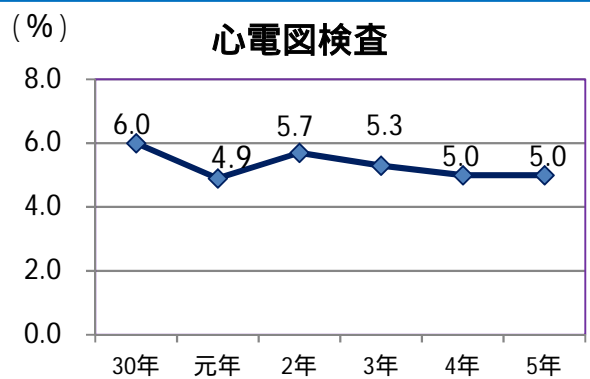
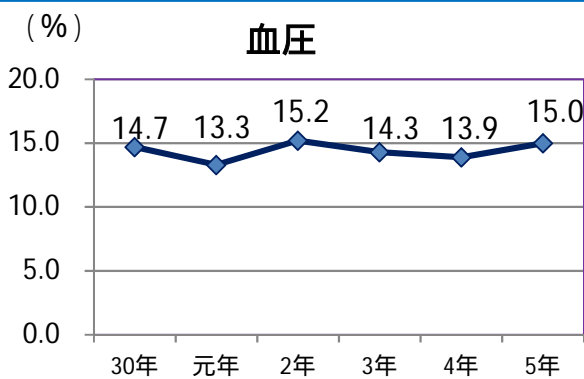
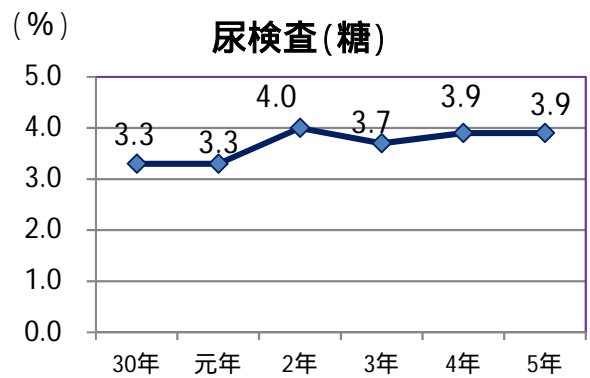
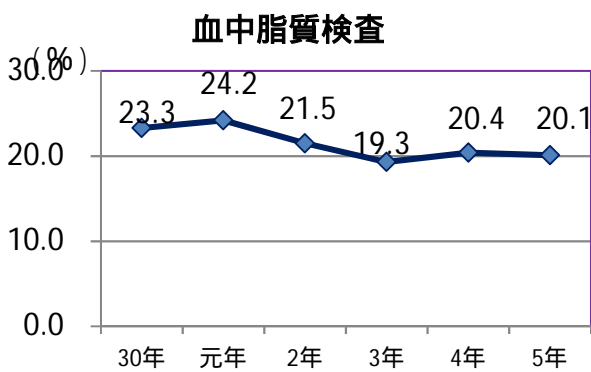
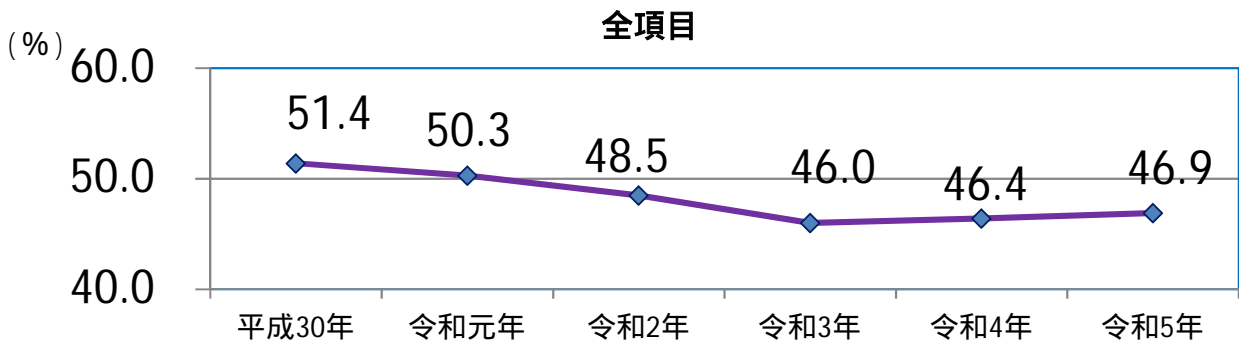
グラフ中の「1号」は製造業を、「3号」は建設業を、「4号」は運輸交通業を、「6~17号」は商業・保健衛生業・接客娯楽業などの非工業的業種のそれぞれ長岡労働基準監督署管内の事業場の数値を示します。

出典: 令和5年定期健康診断結果報告実施状況報告



# 定期健康診断有所見率(製造業)の推移について

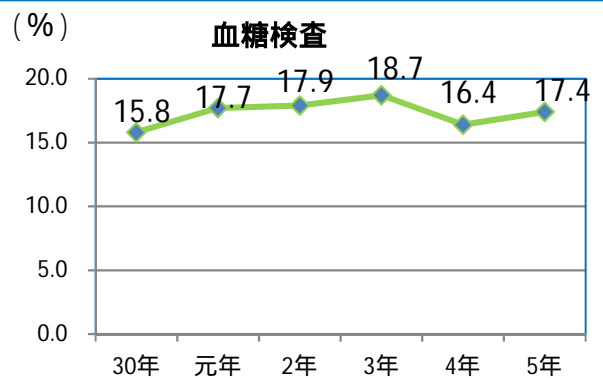
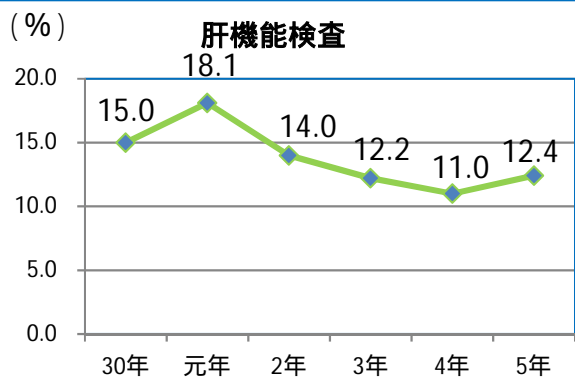
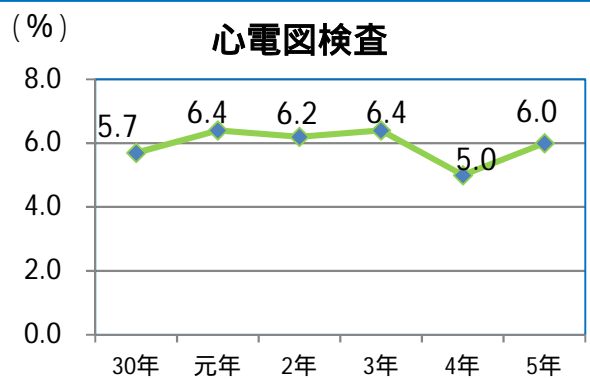
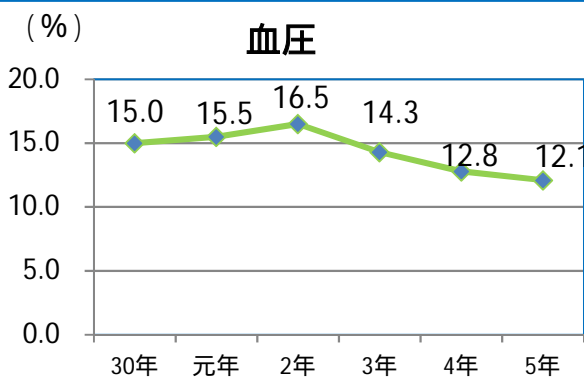
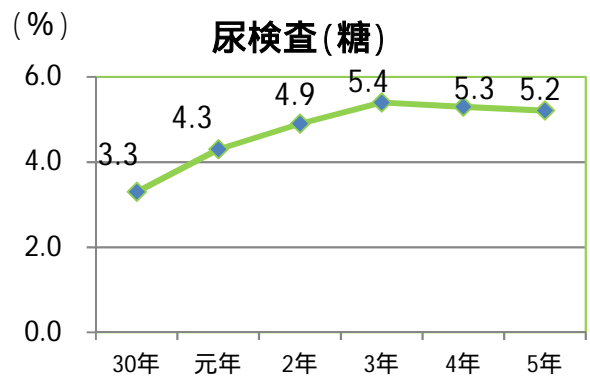
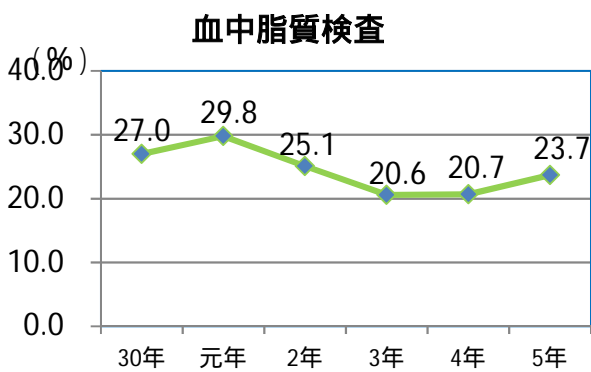
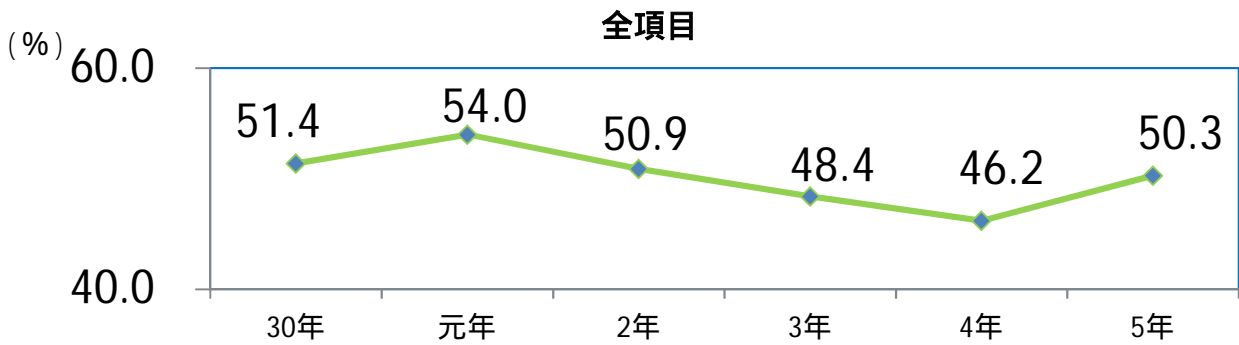
長岡労働基準監督署



グラフ中の数値は長岡労働基準監督署管内の製造業の数値を示します。  
 なお、令和5年の数値は速報値である。  
 ※出典：定期健康診断結果報告実施状況報告

# 定期健康診断有所見率(建設業)の推移について

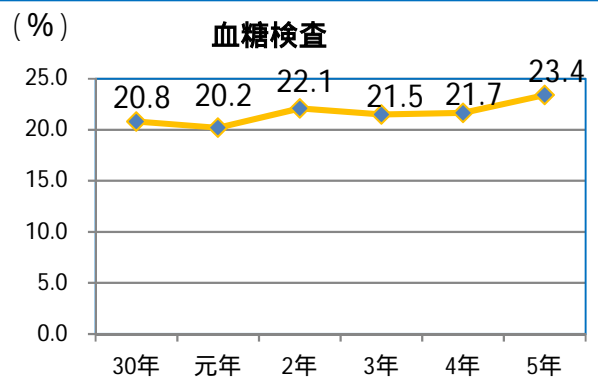
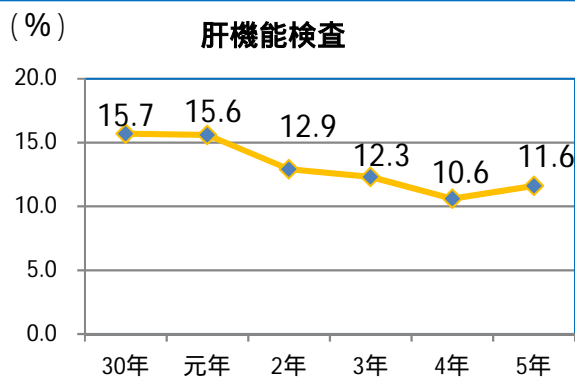
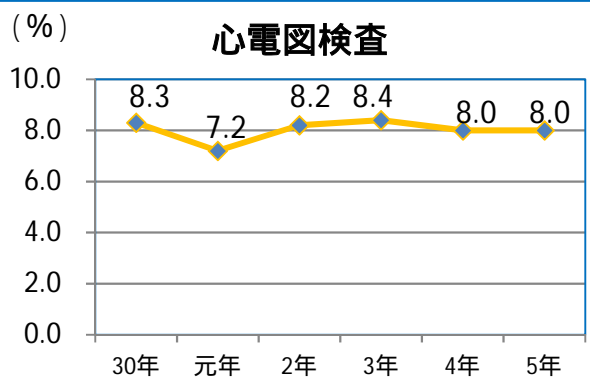
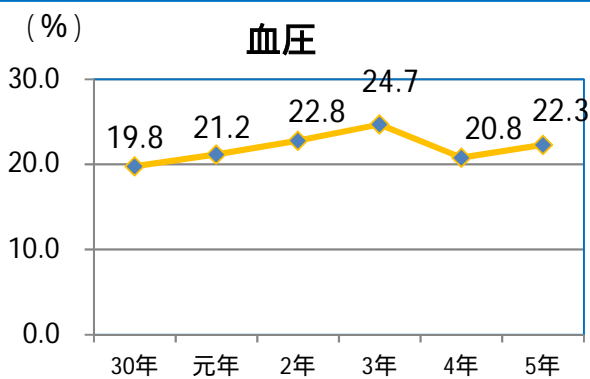
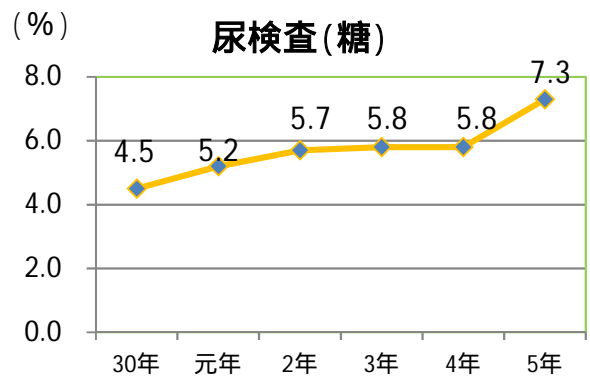
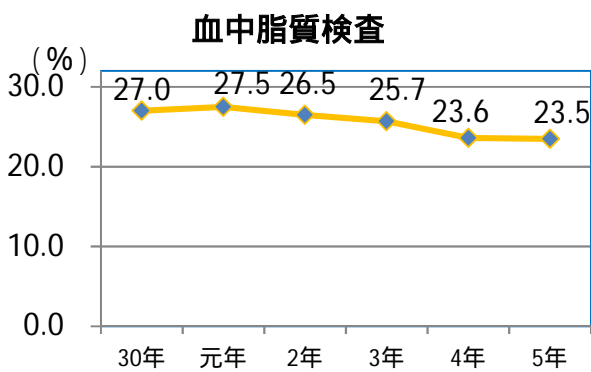
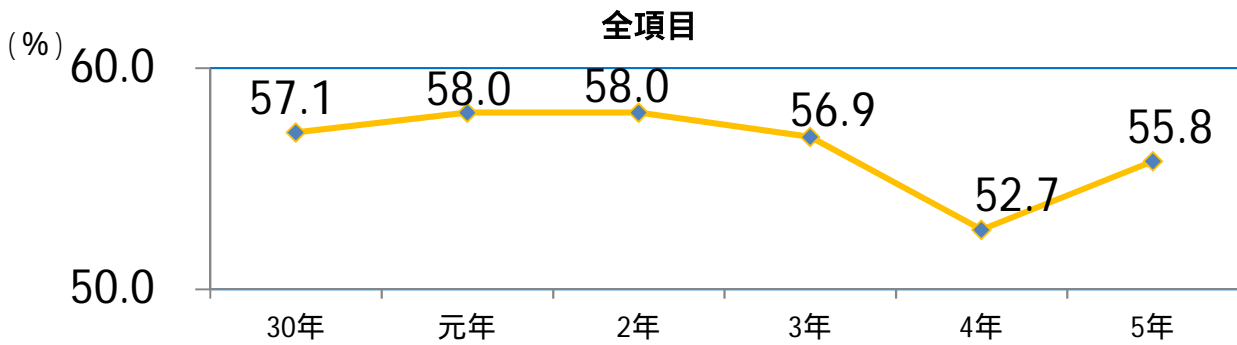
長岡労働基準監督署



グラフ中の数値は長岡労働基準監督署管内の製造業の数値を示します。  
 なお、令和5年の数値は速報値である。  
 出典：定期健康診断結果報告実施状況報告

# 定期健康診断有所見率(運輸交通業)の推移について

長岡労働基準監督署



グラフ中の数値は長岡労働基準監督署管内の製造業の数値を示します。  
 なお、令和5年の数値は速報値である。  
 出典: 定期健康診断結果報告実施状況報告