

厚生労働省 新潟労働局

ひと、暮らし、みらいのために  
Ministry of Health, Labour and Welfare

# 新潟労働局での勤務について (労働基準監督官)

～組織、新潟の魅力、研修、福利厚生、キャリアパスなど～

厚生労働省 新潟労働局

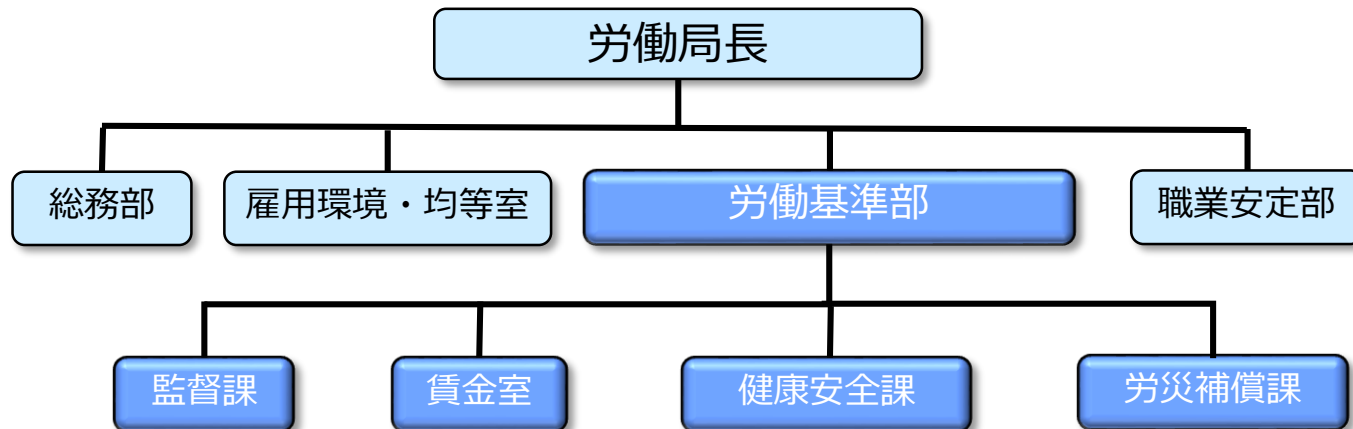
労働基準部 監督課

Ministry of Health, Labour and Welfare of Japan

# 1-2 新潟労働局の組織

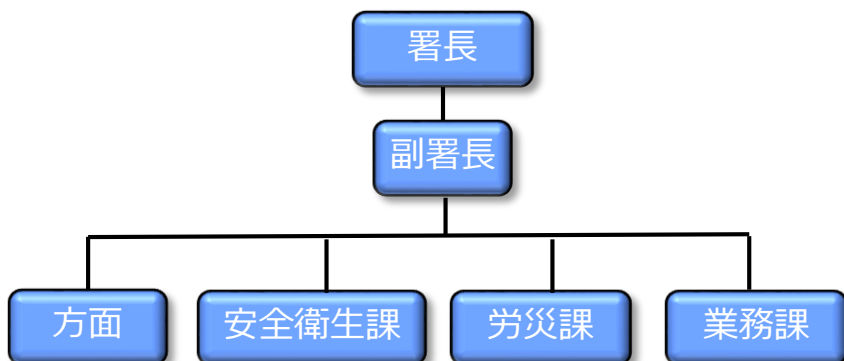
- 労働基準監督官は、主に労働局又は労働基準監督署で勤務します。

## 労働局

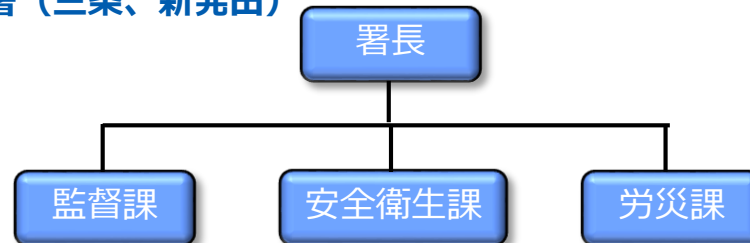


## 労働基準監督署

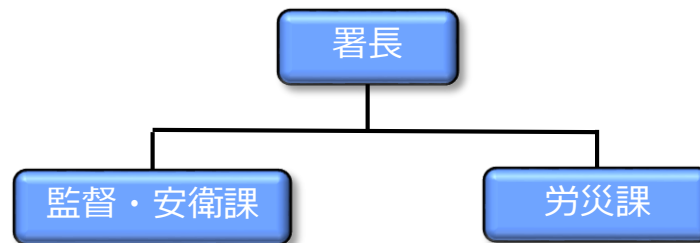
### 方面制署 (新潟、長岡、上越)



### 3課制署 (三条、新発田)



### 2課制署 (新津、小出、十日町、佐渡)



# 1-3 管内の労働基準監督署



### 3 新潟労働局の魅力

➤ 地理的に南北に広がる新潟。北から南へ大きく分けて下越・中越・上越の3つの地域があり、金山で有名な佐渡ヶ島などの離島もある新潟。春から夏の佐渡ヶ島などではレジャー、夏は綺麗な日本海での海水浴、冬の中越・上越ではスキーなど季節に応じた楽しみを体感できることが特色の一つです。

➤ 交通は、関越自動車道、北陸自動車道、上信越自動車道、磐越自動車道、日本海東北自動車道の高速交通網が整備され、鉄道は、JRやほくほく線、えちごトキめき鉄道の在来線のほか、上越新幹線、北陸新幹線などが整備されています。

➤ 下越には港湾や火力発電所、米菓やニット衣類などの製造業、中越には洋食器などの金属品や茸の製造業、原子力発電所、上越には鉄鋼業や化学工業など、管内に多種多様な産業があるため、様々な経験を積むことができます。

- ・食料品製造・・・米菓、菓子、米加工品、清酒、水産加工品など
- ・繊維製品製造・・・ニット、織物など
- ・金属製品製造・・・燕・三条の洋食器、工具、金型など
- ・化学製品製造・・・カーバイト、苛性ソーダ、アクリル樹脂、電子部品材料など
- ・観光・・・・・・・・越後湯沢温泉、妙高高原など

# 5 監督官採用後の研修（中央研修）

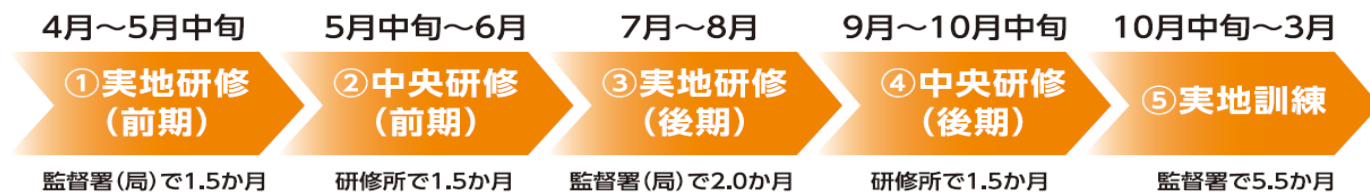
専門職員である労働基準監督官には、採用後1年間、充実した研修及び訓練が用意されています

採用後に実施される研修は、法令に関する知識や産業の安全衛生に関する知識等を十分に修得できるカリキュラムとなっていますので、文系・理系どちらの方でも労働基準監督官として活躍することができます。

労働基準監督官は、採用後1年間、監督関係業務に係る基礎的研修及び実地訓練を受けます。この間に労働大学校で実施される中央研修（前期及び後期）を約3か月間にわたり受講することになります。

また、採用時の研修のほか、その後定期的に又は昇進時において中央研修が実施されます。

## 採用後1年間のスケジュール例



### ① 実地研修 (前期)

- 労働基準行政の概要、監督業務、安全衛生業務、労災補償業務の概要
- 監督署業務の実務補助、工場等の実地見学 など

### ② 中央研修 (前期)

- 一般法学
- 労働基準関係法令
- 監督業務
- 安全衛生業務
- その他

### ③ 実地研修 (後期)

- 相談、各種届出等の対応
- 監督業務、安全衛生業務、労災補償業務、司法警察業務等の実施要領 など

### ④ 中央研修 (後期)

- 一般法学
- 監督業務
- 安全衛生業務
- 司法警察業務
- その他



## 6 監督官採用後の研修（新潟局独自の研修）

新潟労働局では、新任（若手）監督官に対する独自の研修も積極的に実施しています

実施月	研修名	研修内容
4月	新規採用職員研修	公務員倫理、情報管理、管内概況等
8月	動力プレス機械研修	実地演習等
8月	林業研修	実地演習等
10月	司法研修	事例発表等
11月	港湾研修	実地演習等
11月	化学工業工場研修	実地演習等



林業研修

# 7 福利厚生等

組織を挙げて年休取得促進などに取り組んでおり、個人の事情に応じた多様な働き方も選択可

## ▪ 1か月1日以上の有給休暇取得率

令和3年度 **80.3%**

令和4年度 **81.2%**

## ▪ 育児休業の取得率

男女ともに **100%**

男性職員は、1か月から3か月程度の育児休業を取得する方が多いです。

## ▪ 残業

省を挙げて、ワークライフバランスに取り組み中。  
毎週水・金が定時退庁日ですが、窓口がある職場では残業となる場合もあります。

## ▪ 職員の男女比率

男性職員 **71%**

女性職員 **29%**

30歳未満職員の男女比率

男性職員 61%

女性職員 39%

## ▪ 給与等

- ① 行政職俸給表（一）が適用。
- ② 管内地域手当支給地域  
支給割合3%：新潟市

# 8 直近の採用実績・宿舎など

## ① 直近の採用実績

監督官試験の区分 [A (法文系) ・ B (理工系) ]、性別、出身地、学歴などによる有利・不利はありません！

採用年度	令和2年度	令和3年度	令和4年度	令和5年度
監督官A	4	5	6	2
監督官B	1	1	0	1
計	5	6	6	3
[うち男性]	3	4	4	2
[うち女性]	2	2	2	1

【単位：人】

## ② 宿舎・住居手当の情報

- 単身用宿舎、世帯用宿舎に入居することが可能です。宿舎は、上越地域・中越地域・下越地域・佐渡地域にあります。
- 民間アパートに入居する場合は、住居手当（最大28,000円）が支給されます。