

令和6年度 業務概要

ハローワーク かしわざき

柏崎公共職業安定所

新潟県柏崎市田中 26 番 23 号（柏崎地方合同庁舎内）

TEL 代表 (0257) 23-2140 FAX (0257) 22-9932

<https://jsite.mhlw.go.jp/niiigata-hellowork/list/kashiwazaki.html>



目 次

管内概況	1
一般職業紹介取扱状況	2
パートタイム職業紹介取扱状況	4
高年齢者職業紹介取扱状況	4
障害者職業紹介取扱状況	5
新規高等学校卒業者の就職紹介取扱状況	6
雇用保険業務取扱状況	7
雇用関係助成金取扱状況	8
所内組織図	9
配置図	9
案内図	9

管内概況

ハローワーク柏崎は、新潟県のほぼ中央に位置し、三階節で名高い米山をはじめ、黒姫山、八石山、西山連峰の山々を背景とし、福浦八景や砂丘地など変化に富んだ海岸線を前にする柏崎市及び三島郡出雲崎町、刈羽郡刈羽村の1市1町1村を管轄する。

JR信越線と越後線が管内を南北に貫き、北陸自動車道及び国道8号線、国道116号線、国道252号線等主要道路が縦横に走り、交通の要衝となっている。

この地域は、古くは宿場町、縮布商人の町として栄え、明治期は石油産業で活況を呈し、現在は柏崎市と刈羽村にまたがる約4.2km²の敷地に総出力821万2千kwの世界最大規模の柏崎刈羽原子力発電所や工業団地を抱える県内有数の商工業都市である。

道路、港湾等の整備や企業誘致の促進により、一般機械器具製造業、電気機械器具製造業、金属製品製造業、食料品製造業等が主要産業となっている。

管内には、官民協力により設置された4年制大学が2校あり、将来の産業発展等のための人材育成も期待されている。

令和6年度の管内雇用失業情勢は、建設業、製造業、医療・福祉などの業種で求人が減少したことから、有効求人倍率は年度平均で1.15倍となり、前年度の1.23倍を0.08ポイント下回った。

【管内面積及び人口】

項目 地域	面積	人口	産業別就業者数 (令和2年10月1日)			
	km ²	総数	総数	第1次	第2次	第3次
柏崎市	442.02	76,217	40,330	1,167	14,166	24,997
三島郡出雲崎町	44.41	3,886	2,014	185	657	1,172
刈羽郡刈羽村	26.27	4,222	2,252	110	794	1,348
計	512.70	84,325	44,596	1,462	15,617	27,517

〈資料出所〉面積：「新潟県統計年鑑2023」

人口：住民基本台帳（令和7年1月1日現在）

産業別就業者数：新潟県「令和2年国勢調査就業状態等基本集計結果」

一般職業紹介取扱状況

1 求人・求職・就職・充足の状況

◇ 求人の状況

新規求人（パートを除く常用）は、4,826人となり、対前年度比6.1%減少した。

これを産業別にみると、農・林・漁業（37.5%増）、専門・技術サービス業（17.0%増）、情報通信業（13.3%増）等で増加したが、製造業（14.4%減）、医療・福祉（14.3%減）等で減少した。

◇ 求職の状況

新規求職（パートを除く常用）は、2,087人となり、対前年度比7.2%減少した。

これを求職申込み理由別にみると、定年到達者（12.0%増）、事業主都合離職者（4.8%増）で増加し、在職者（9.8%減）、自己都合離職者（4.4%減）で減少した。自営・その他は前年度と同数であった。

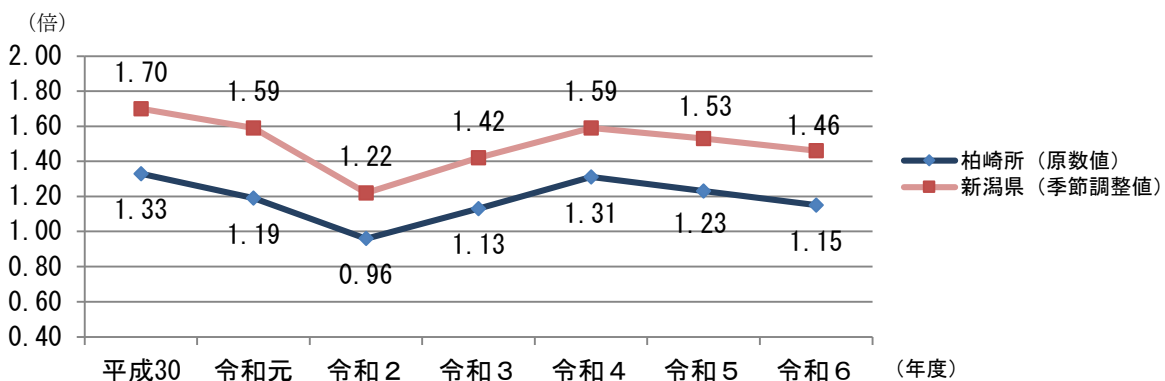
年度	新規求人数		有効求人数		新規求職者数		有効求職者数	
	全数	※うち常用	全数	※うち常用	全数	※うち常用	全数	※うち常用
令和6年度	6,810	4,826	19,440	14,098	3,644	2,087	16,962	9,332
令和5年度	7,285	5,139	20,425	14,779	3,789	2,250	16,574	9,560
対前年増減比(%)	▲6.5	▲6.1	▲4.8	▲4.6	▲3.8	▲7.2	2.3	▲2.4

※うち常用：パートを除く常用

年度	相談件数		紹介件数		就職件数		充足数	
	全数	※うち常用	全数	※うち常用	全数	※うち常用	全数	※うち常用
令和6年度	15,946	8,803	3,273	1,684	1,375	676	1,151	568
令和5年度	16,094	9,590	3,578	1,912	1,538	767	1,287	656
対前年増減比(%)	▲0.9	▲8.2	▲8.5	▲11.9	▲10.6	▲11.9	▲10.6	▲13.4

2 有効求人倍率の推移（パートを含む全数）

【 年度別有効求人倍率 】

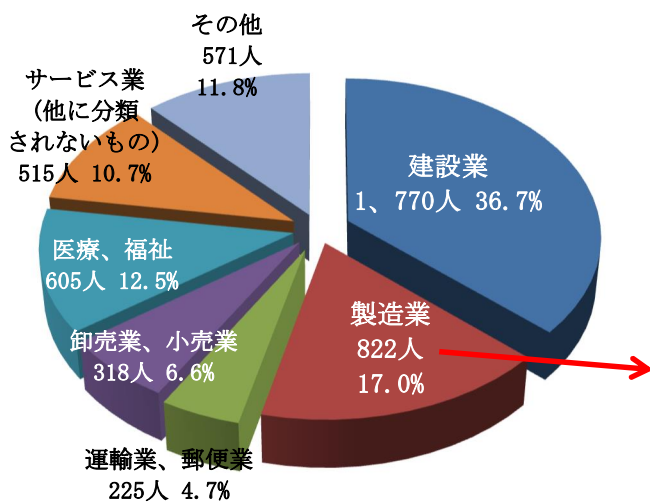


【 令和6年度月別有効求人倍率 】

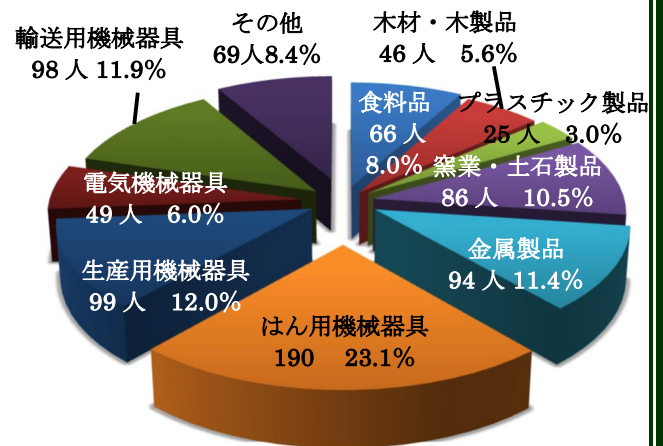
	4月	5月	6月	7月	8月	9月	10月	11月	12月	1月	2月	3月	年度計
新潟県 (季節調整値)	1.48	1.46	1.44	1.43	1.45	1.46	1.48	1.47	1.48	1.47	1.45	1.44	1.46
柏崎所 (原数値)	1.08	1.05	1.04	1.09	1.13	1.16	1.17	1.14	1.19	1.25	1.28	1.18	1.15

3 産業別新規求人数 (パートを除く常用)

総数 4,826 人

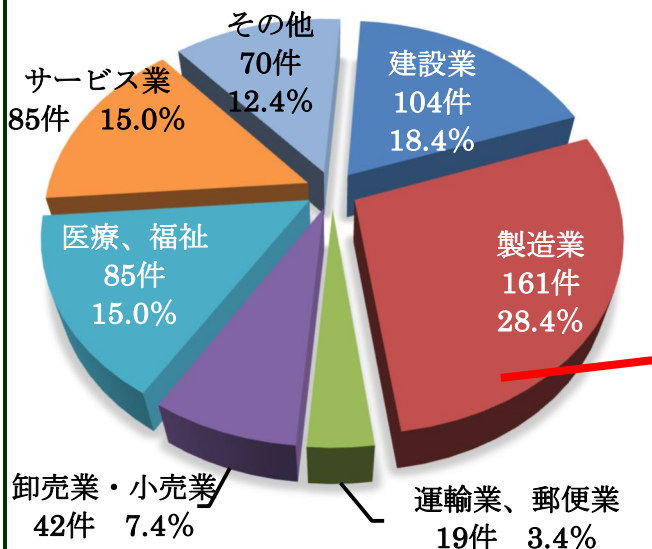


《 製造業の内訳 》

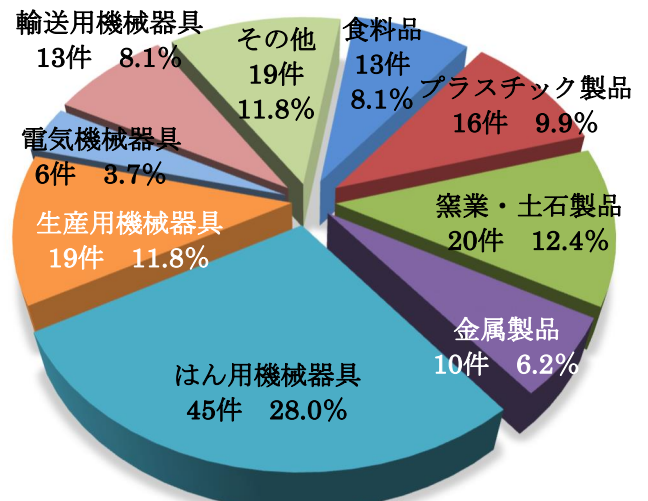


4 産業別求人充足数 (パートを除く常用)

総数 566 件



《 製造業の内訳 》



パートタイム職業紹介取扱状況

新規求人は、対前年度比 8.0%減少した。有効求人も同 5.0%減少した。
 常用の新規求職は、同 2.0%増加した。有効求職も同 9.3%増加した。
 常用有効求人倍率は 0.65 倍で、同 0.09 ポイント下回った。

【パートタイム職業紹介状況（常用）】

年度別	項目	新規		有効		紹介	就職	求人倍率	
		求人	求職	求人	求職			新規	有効
令和 6 年度		1,786	1,530	4,881	7,549	1,375	591	1.17	0.65
令和 5 年度		1,941	1,500	5,138	6,906	1,371	625	1.29	0.74
対前年度比(%)		▲8.0	2.0	▲5.0	9.3	0.3	▲5.4	▲0.12	▲0.09

※ 求人倍率はポイント差

高齢者職業紹介取扱状況

新規求職・有効求職が対前年度比で増加し、紹介件数・就職件数が減少した。

【高齢者職業紹介取扱状況（55歳以上・常用）】

年度別	項目	新規求職	全体に占める割合	有効求職	全体に占める割合	紹介	就職
令和 6 年度		1,513	41.8%	6,934	41.1%	1,078	425
	うちパート除く	634	30.4%	2,937	31.5%	380	155
令和 5 年度		1,346	35.9%	5,993	36.4%	1,122	429
	うちパート除く	568	25.2%	2,480	25.9%	400	130
対前年度比(%)		12.4	-	15.7	-	▲3.9	▲0.9
	うちパート除く	11.6	-	18.4	-	▲5.0	19.2

障害者職業紹介取扱状況

新規求職は 99 人で、対前年度比 22.7%減少した。

就職件数は 50 件で、対前年度比 30.6%減少した。

障害者実雇用率は 2.20%と、前年より 0.01 ポイント下回った。

雇用率達成企業の割合は 54.3%で、前年より 3.6 ポイント下回った。

種別 項目	合計	身体障害者		知的障害者		精神 障害者	その他 障害者
			重度		重度		
新規求職	99	26	7	12	1	58	3
就職	50	9	2	3	0	38	0
新規登録	46	14	6	4	0	26	2
年度末有効求職者	296	83	16	46	5	154	13
就業中の者	650	254	83	217	30	172	7

【就業中の者】

(令和7年3月末現在)

	視覚	聴覚 平衡 音声 そしゃく機能	上肢切 断機能	下肢切 断機能	体幹 機能	脳病変 による 運動機 能	内 部 機 能
身体障害者	11	30	77	76	9	2	49
知的障害者	217						
精神障害者	172						
その他障害者	7						

【民間企業の障害者雇用状況(常用)】

(各年6月1日現在)

項目 年度別	企業数	実雇用率	法定雇用率達成状況	
			達成企業	達成企業割合
令和6年	81	2.20%	44	54.3%
令和5年	76	2.21%	44	57.9%

※障害者法定雇用率：令和6年…2.5%、令和5年…2.3%

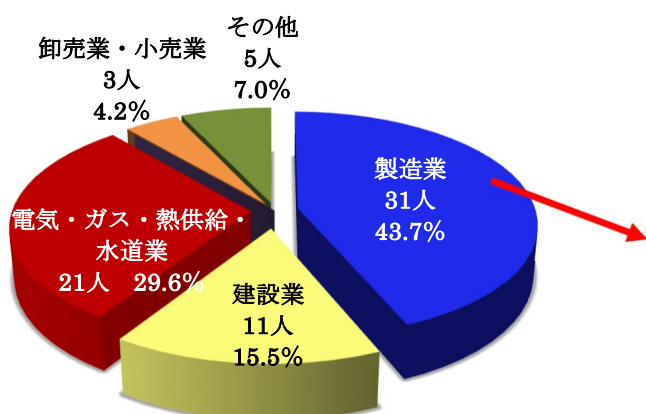
新規高等学校卒業者の就職紹介取扱状況

求人数は管内求人が415人で、対前年度比2人減少した。就職者数は、143人で対前年度比26人増加し、管内就職者数は71人で対前年度比18人増加した。（管内学校数7校）

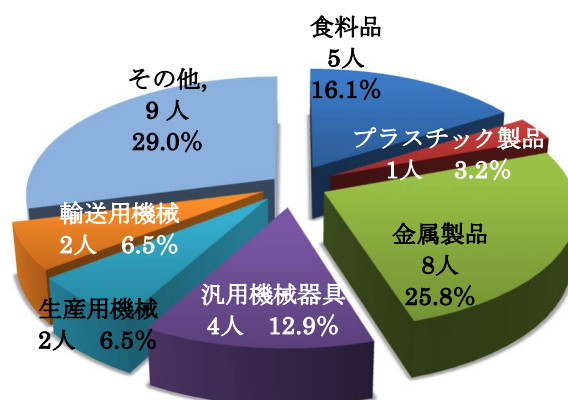
年度	項目	求人	求人倍率	充足率	卒業者数	求職	就職			県内就職率 (%)
							計	管内	県内	
令和6年度 (令和7年3月卒)		415	2.90	24.1	789	143	71	50	22	84.6
令和5年度 (令和6年3月卒)		417	3.56	17.7	677	117	53	46	18	84.6
対前年度比 (%)		▲0.5	▲0.66	6.40	16.5	22.2	34.0	8.7	22.2	0.0

※ 県内就職率はポイント差

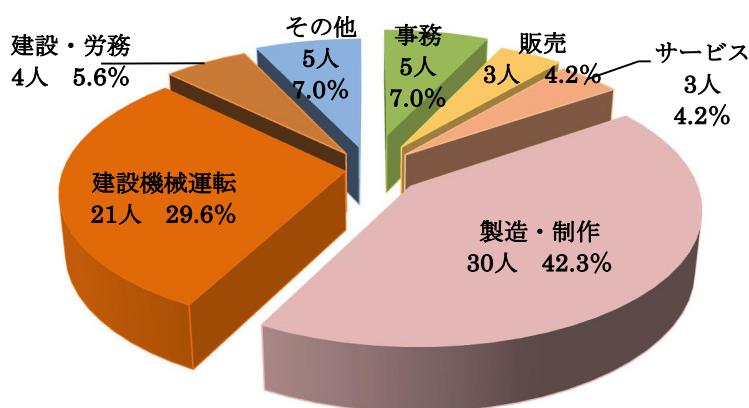
1 高等学校産業別就職状況（管内） 総数 71人



《 製造業の内訳 》



2 高等学校職種群別就職状況（管内） 総数 71人



雇用保険業務取扱状況

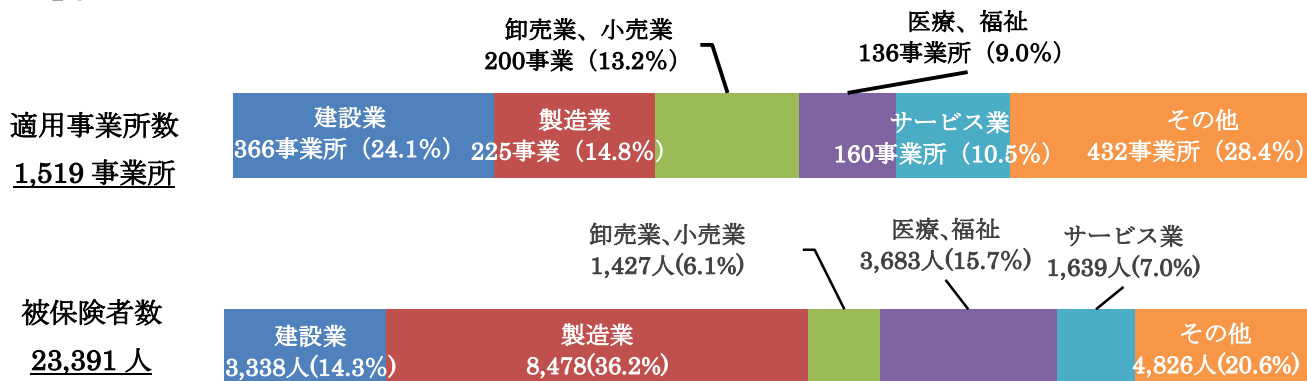
1 適用業務状況

新規に適用となった事業所は 32 事業所で、対前年度比 3.2%増加した。

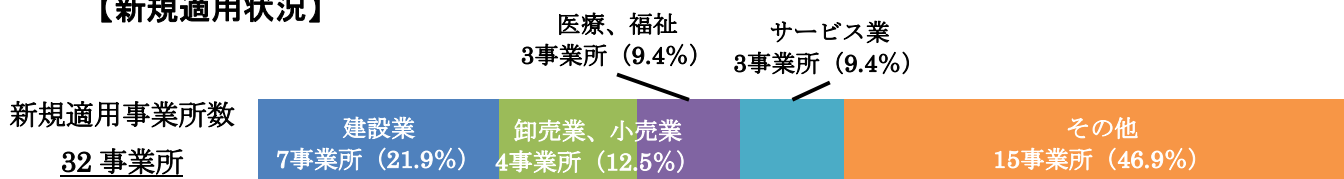
令和 7 年 3 月末の適用事業所は 1,519 事業所で、同 1.0%減少した。

令和 7 年 3 月末の被保険者数は 23,391 人で、同 2.0%減少した。

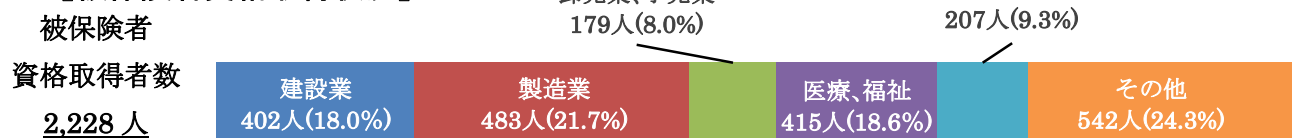
【令和 7 年 3 月末現在適用業務状況】



【新規適用状況】



【被保険者資格取得状況】



2 給付業務状況

一般求職者給付の受給資格決定数は 1,004 件で、対前年度比 4.1%増加した。

受給者実人員は、3,895 人で対前年度比 14.0%増加した。

【求職者給付・就職促進給付支給状況】

項目	一般求職者給付			高年齢求職者給付		特例一時金		再就職手当		常用就職支度手当	
	受給資格決定件数	受給者実人員	支給金額(千円)	受給者数	支給金額(千円)	受給者数	支給金額(千円)	受給人員	支給金額(千円)	受給人員	支給金額(千円)
令和6年度	1,004	3,895	477,309	306	68,895	25	5,009	278	101,315	1	90
令和5年度	964	3,418	430,293	319	71,644	27	5,293	326	124,942	0	0
対前年度比(%)	4.1	14.0	10.9	▲4.1	▲3.8	▲7.4	▲5.4	▲14.7	▲18.9	-	-

【雇用継続給付支給状況】

	高年齢 雇用継続給付		育児休業給付		介護休業給付	
	受給者 実人員	支給金額 (千円)	受給者 実人員	支給金額 (千円)	受給者 数	支給金額 (千円)
令和6年度	5,886	151,196	1,952	248,007	18	4,794
令和5年度	6,247	158,773	2,304	296,218	14	3,449
対前年度比(%)	▲5.8	▲4.8	▲15.3	▲16.3	28.6	39.0

年度別	項目 教育訓練給付	
	受給者 数	支給金額 (千円)
令和6年度	44	2,462
令和5年度	59	2,948
対前年度比(%)	▲25.4	▲16.5

※受給者実人員とは、同月内に求職者給付（高年齢求職者給付金及び特例一時金を除く。）又は就職促進給付（就業手当のみ）を受けた受給資格者の延べ数をいう。

雇用関係助成金取扱状況

1 特定求職者雇用開発助成金支給状況

区分 年度・項目		計	60歳以上					長期不安定 雇用者 生活保護 受給者等
			60歳以上	障害者	母子家庭の母等 父子家庭の父	発達障害者難 治性疾患患者	就職氷河期世 代	
令和6年度	支給件数 (件)	179	56	72	17	2	32	0
	支給金額 (千円)	46,936	13,683	18,853	4,750	200	9,450	0
令和5年度	支給件数 (件)	166	70	53	14	4	25	0
	支給金額 (千円)	44,996	19,750	13,946	3,033	766	7,500	0

※ 支給金額千円未満は切捨て表示しているため合計は一致しない

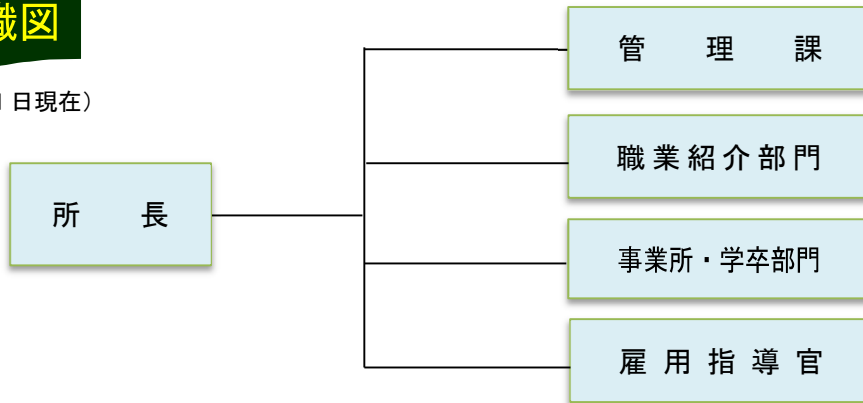
2 トライアル雇用助成金支給状況

区分 年度・項目		計	一 般					障害者	障害者 (短時間)	新型 コロナ	新型 コロナ (短時間)	建設
			離転職を 繰り返して いる者	離職期間 が1年を 超える者	育児等による 離職から安定 就労しない 期間が1年 超	フリーター・ ニート等で 55歳未満 の者	特別な 配慮を必 要とする 者					
令和6 年度	支給件数 (件)	5	3	0	0	2	0	3	0	-	-	0
	支給金額 (千円)	590	360	0	0	230	0	380	0	-	-	0
令和5 年度	支給件数 (件)	12	3	3	0	6	0	5	0	6	1	0
	支給金額 (千円)	1,160	300	220	0	640	0	1,280	0	710	62	0

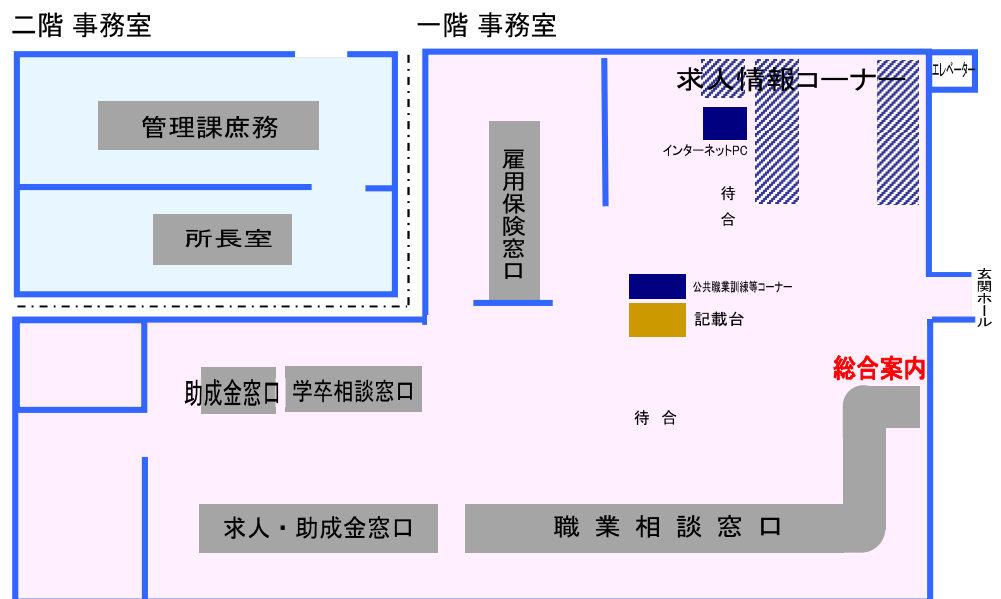
※新型コロナコースと、新型コロナ（短時間）コースは廃止済み

所内組織図

(令和7年4月1日現在)



配置図



案内図



ハローワーク柏崎 まちなか相談室

〒945-0051

新潟県柏崎市東本町1丁目15番5号 フォンジェ本館地下1階

TEL 0257(24)0810 FAX 0257(24)1606