

にっし

令和2年度 業務概要



Photo by: I. Matsunaga

写真：五泉八幡宮【七夕風鈴祭・天の川巡り】

ハローワーク新津
新津公共職業安定所

管内概況

地勢と産業

管内は新潟県のやや北東部に位置し、西の阿賀野川と信濃川からなる扇状に展開した穀物地帯及びその接線の丘陵地帯と、東の福島県に接する阿賀野川渓谷沿いの山間部からなっており、特に西の平野部は、肥よくな水田からなる穀倉地帯で、大規模経営農業の中心地になっているほか、果樹・花木の栽培や園芸も盛んで県内外への需要に応じている。平成17年3月、10月の合併を経て、平成19年4月に政令指定都市となった新潟市（のうちの秋葉区、南区）、平成18年1月に合併した五泉市及び平成17年4月に合併した阿賀町の、2市1町で構成されている。総面積は1,500km²で、人口は約18万人。

交通は、JR信越本線・磐越西線、主要地方道として信濃川沿いの国道8号線、中心部の国道403号線、阿賀野川沿いの国道49号線、さらに北陸自動車道とリンクする磐越自動車道が加わる。

秋葉区のうち、旧新津地域は過去には鉄道の町として栄えたが、近年新潟市中心部のベッドタウン化がみられている。このため、工業団地の造成等により企業誘致を進める一方、石油の世界館、県立植物園等観光にも力を注いでいる。旧小須戸地域では、花と木の栽培が盛んである。

南区のうち、旧白根地域は県内物流産業の要所であり、伝統のある仏壇産業をはじめ2大工業団地には米菓、ファンヒーター、電子機器関連企業など多様な企業が集まっている。旧味方地域では農業を基幹産業とし、豊かな穀倉地帯の象徴ともいえる江戸時代の大庄屋の家屋も残っている。旧月潟地域においては、伝統芸能を目玉にした観光産業に力を入れている。

五泉市（旧五泉地域及び旧村松地域）は、絹織物が時代の変遷に耐えながら伝統を維持し、戦後発展をとげたニット製造業とともに基幹産業を形成しており、県内でも有数の繊維産業都市となっている。また、景気の変動等に対応するため異業種の導入や企業の誘致にも取り組んでいる。

阿賀町は豊かな自然をもとに農林業を主体としつつ、その一方でレジャー施設など豊富な観光資源を活かし観光産業に力を注ぎながら、旧津川町を中心に工業団地の造成による企業誘致を進め、アパレルや電子、自動車関連企業等バラエティーに富んだ企業の誘致を行い地域の活性化を図っており、また、豊かな自然資源を利用した、バイオマス燃料の活用にも取り組んでいる。

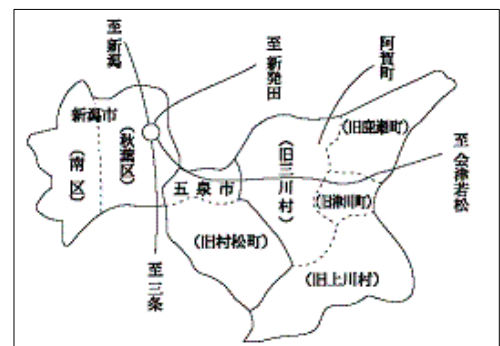
管内人口および事業所数等

地域	項目	世帯数 (世帯)	総人口 (人)	事業所数 (所)
管内合計		70,225	176,594	7,418
新潟市全域		343,498	792,887	36,550
うち管内	秋葉区	30,412	75,404	2,618
	南区	16,320	43,723	1,921
五泉市		18,988	47,565	2,293
阿賀町		4,505	9,902	586

※世帯数・総人口は国勢調査から

※事業所数は総務省統計局「経済センサス活動調査」から

管内図

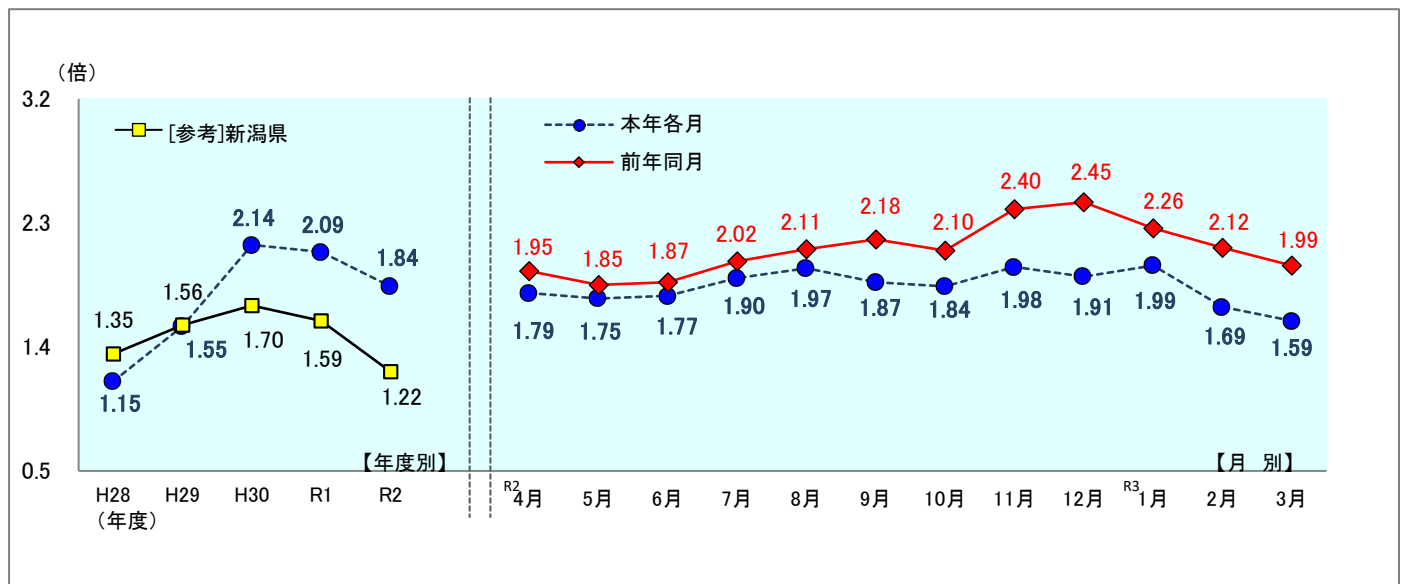


一般職業紹介状況

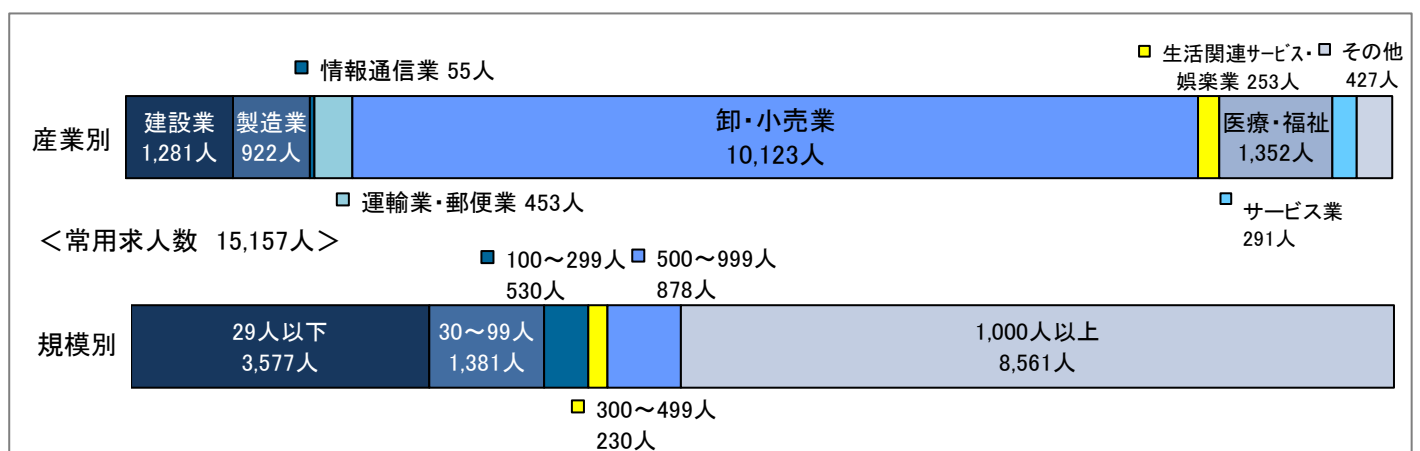
年度別	求人数(人)				求職者数(人)			
	新規(全数)	新規(常用)	有効(全数)	有効(常用)	新規(全数)	新規(常用)	有効(全数)	有効(常用)
令和2年度	20,270	15,157	59,461	45,245	7,097	4,503	32,389	20,337
令和元年度	22,373	16,038	64,592	46,591	7,947	4,966	30,859	18,825
平成30年度	22,336	15,608	63,672	44,799	8,201	5,263	29,772	18,914
平成29年度	17,700	10,516	48,228	28,521	8,559	5,593	31,056	20,354
平成28年度	14,203	7,461	38,795	20,263	9,227	6,321	33,748	22,785

年度別	就職件数(件)		新規求人倍率(倍)		有効求人倍率(倍)	
	全数	常用	全数	常用	全数	常用
令和2年度	2,434	1,323	2.86	3.37	1.84	2.22
令和元年度	3,019	1,738	2.82	3.23	2.09	2.47
平成30年度	3,408	1,990	2.72	2.97	2.14	2.37
平成29年度	3,591	2,023	2.07	1.88	1.55	1.40
平成28年度	3,726	2,187	1.54	1.18	1.15	0.89

有効求人倍率(全数)の推移



産業別・規模別新規求人状況(常用)



中高年齢者の職業紹介状況(全数)

年度別	項目	新規求職者数(人)		有効求職者数(人)		就職件数(件)	
		全数	うち55才以上	全数	うち55才以上	全数	うち55才以上
令和2年度		3,623	2,302	17,043	10,754	1,127	596
令和元年度		3,902	2,455	15,379	9,567	1,376	725
前年比(%)		▲ 7.2	▲ 6.2	10.8	12.4	▲ 18.1	▲ 17.8

パートタイム職業紹介状況(全数)

年度	項目	求人数(人)		求職者数(人)		就職件数(件)
		新規	有効	新規	有効	
令和2年度		4,906	13,627	2,495	11,804	1,053
令和元年度		6,019	17,124	2,882	11,867	1,199

五泉しごと館職業紹介状況(全数)

年度	項目	新規求職者数(人)	紹介件数(件)	就職件数(件)
令和2年度		620	1,023	362
令和元年度		607	1,184	436

障がい者の職業紹介状況

年度別	項目	新規求職申込数(人)	就職件数(件)	新規登録者数(人)	有効求職者数(人)
					※R2.3月末現在
令和2年度	身体	60	16	34	103
	知的	35	28	16	75
	精神・その他	154	88	93	241
令和元年度	身体	61	29	27	79
	知的	56	19	22	74
	精神・その他	157	88	73	190

障がい者雇用状況

(各年6月1日現在)

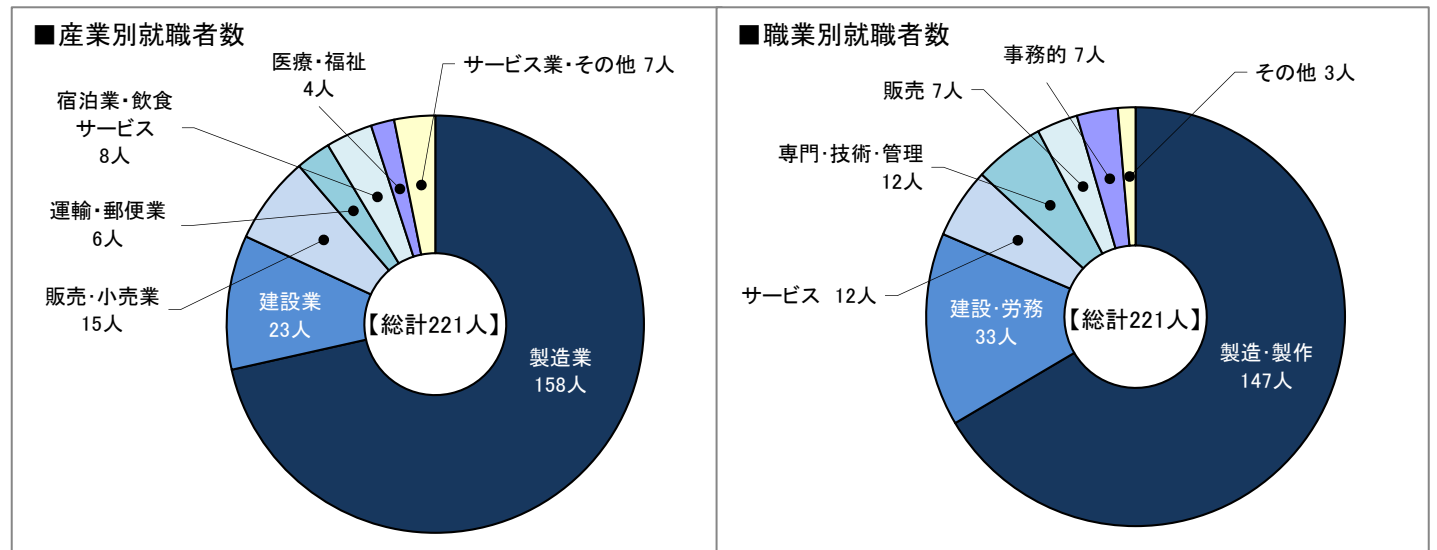
年度別	項目	企業数(社)	労働者総数(人)	法定雇用算定基礎数(人)	常用雇用障害者数(人)	雇用率(%)	雇用率達成企業数(社)	達成企業割合(%)
令和2年度		102	25,914	24,468	519.0	2.12	58	56.9
令和元年度		105	26,132	25,328	507.0	2.00	58	55.2

新規高卒者の職業紹介状況

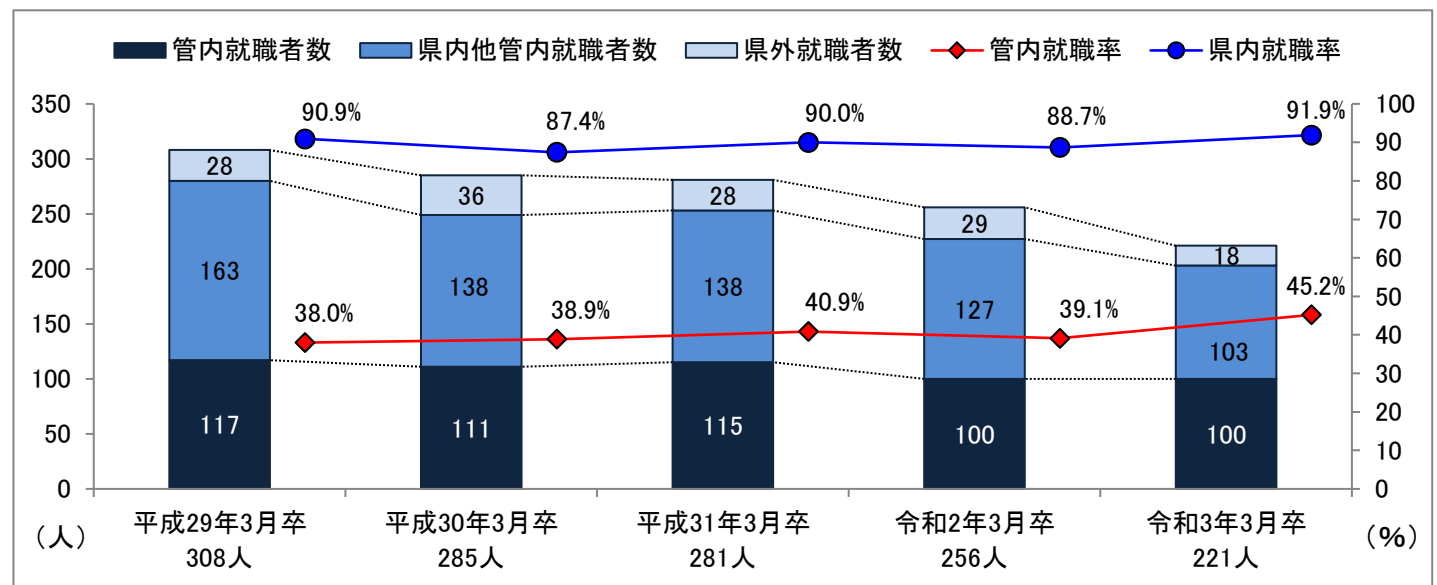
令和3年6月末現在

年度	項目	管内高等学校 卒業者数(人)	管内求人数	就職希望者数	就職者数			
					計	管内	県内他管内	県外
令和2年度 (R3.3月卒)	計	860	565	221	221	100	103	18
	男	506		155	155	71	75	9
	女	354		66	66	29	28	9
令和元年度 (R2.3月卒)	計	995	730	256	256	100	127	29
	男	570		185	185	69	94	22
	女	425		71	71	31	33	7
対前年度比(%)	計	▲ 13.6	▲ 22.6	▲ 13.7	▲ 13.7	0	▲ 18.9	▲ 37.9
	男	▲ 11.2		▲ 16.2	▲ 16.2	2.90	▲ 20.2	▲ 59.1
	女	▲ 16.7		▲ 7.0	▲ 7.0	▲ 6.5	▲ 15.2	28.6

令和3年3月管内高等学校卒業者の産業別・職業別就職状況 ※管外・県外への就職を含む



管内高等学校卒業者の地域別就職状況



雇用保険関係状況

適用の状況(令和3年3月31日現在)

【事業所数 2,669社・新規適用 84社・廃止 91社】



【被保険者数 45,396人・資格取得者数 5,834人・資格喪失者数 5,418人】

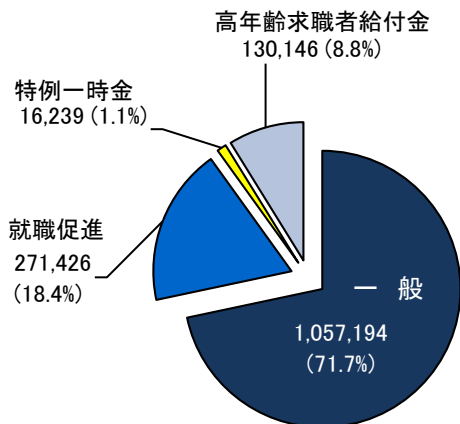


給付の状況

項目	基本手当(失業給付)				再就職手当		常用就職支度手当	
	受給資格決定件数(件)	初回受給者数(人)	受給者実人員(人)	支給金額(千円)	受給者数(人)	支給金額(千円)	受給者実人員(人)	支給金額(千円)
令和2年度	2,009	1,632	7,368	1,057,194	611	232,363	1	216
令和元年度	2,164	1,608	7,035	817,575	814	302,283	4	565
前年比(%)増減	▲ 7.2	1.5	4.7	29.3	▲ 24.9	▲ 23.1	▲ 75.0	▲ 61.8

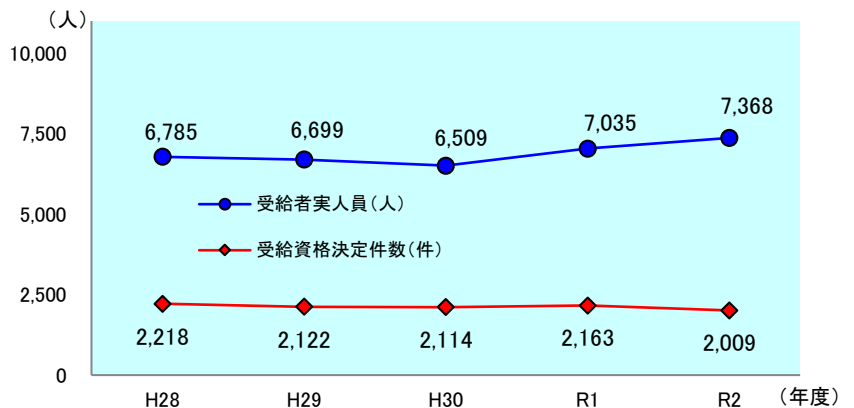
項目	特例一時金		高年齢求職者給付金		高年齢雇用継続給付		育児休業給付	
	受給者数(人)	支給金額(千円)	受給者数(人)	支給金額(千円)	受給者数(人)	支給金額(千円)	受給者数(人)	支給金額(千円)
令和2年度	90	16,239	618	130,146	3,359	149,909	1,871	440,732
令和元年度	100	18,114	543	115,101	3,390	150,348	1,773	397,367
前年比(%)増減	▲ 10.0	▲ 10.4	13.8	13.1	▲ 0.9	▲ 0.3	5.5	10.9

失業給付等構成比



【金額単位:千円】

基本手当受給者実人員・受給資格決定件数の推移



各種助成金支給状況

特定求職者雇用開発助成金支給状況

(特定就職困難者雇用開発助成金)

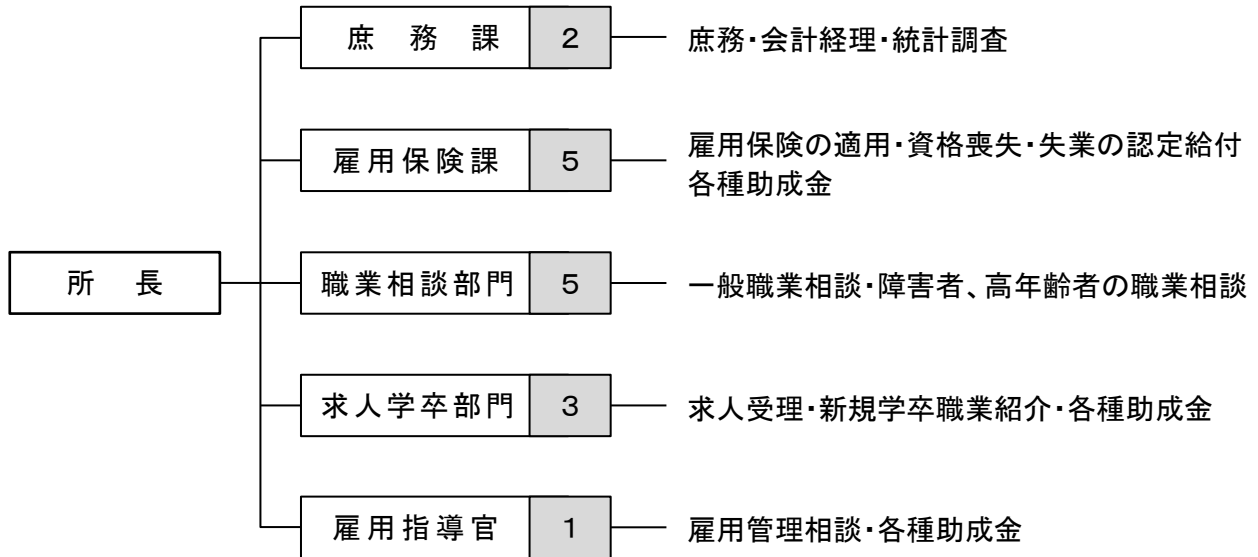
年 度	項 目	計	対象者属性								
			60歳以上	身体障害者	知的障害者	精神障害者	母子家庭の母等	父子家庭の父等	65歳以上の者	発達障害者・難治性疾患患者	生活保護・困窮者等
令和2年度	対象者数(人)	195	52	19	31	30	22	0	38	3	0
	支給金額(千円)	56,880	13,783	6,550	8,743	9,669	6,200	0	11,133	800	0
令和元年度	対象者数(人)	232	72	22	31	43	39	0	24	0	1
	支給金額(千円)	64,028	18,300	7,060	8,796	11,573	10,883	0	7,116	0	300

トライアル雇用助成金支給状況

平成28年度3月1日制度改正後の新制度による集計値

年 度	項 目	計	対象者属性					障害者
			未経験者	学卒3年以内	離転職を繰り返している者	離職期間が1年を超える者	特別な配慮を必要とするもの	
令和2年度	支給件数(件)	18	0	0	12	4	2	15
	支給決定金額(千円)	1,920	0	0	1,320	360	240	3,430
令和元年度	支給件数(件)	64	47	1	11	4	1	18
	支給決定金額(千円)	7,140	5,270	120	1,200	430	120	4,310

組織図及び業務案内



案内図

ハローワーク新津

新津公共職業安定所

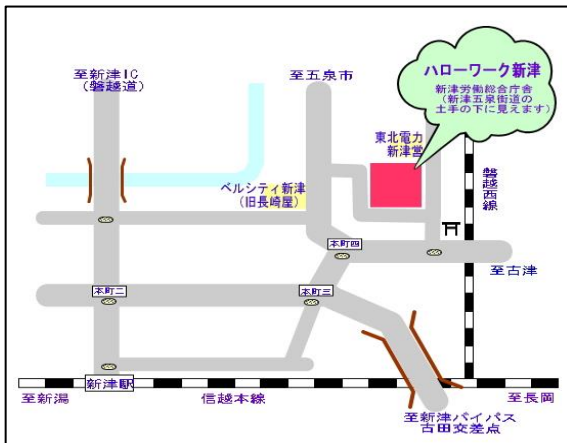
〒956-0864

新潟市秋葉区新津本町4-18-8

新津労働総合庁舎

電話 (0250) 22-2233

FAX (0250) 22-7925



※ハローワーク新津はJR新津駅より徒歩15分です。

五泉しごと館

〒956-1692

五泉市太田1092-1

五泉市福社会館内

電話 (0250) 43-3911 (内線 285)

FAX (0250) 43-5910

