

平成 29 年 10 月 4 日（水）

長崎労働局職業安定部

職業安定課長 林田 耕
 地方職業指導官 市川 卓也
 電話 095-801-0040

新規学卒就職者の離職状況について ～就職後3年以内の離職率は全国平均を上回る状況で推移～

長崎労働局（局長 小玉 剛）は、県内で就職した新規学卒就職者の就職後 3 年以内の離職状況について、雇用保険のデータに基づき（注）取りまとめましたので公表します。

平成 26 年 3 月に就職した新規学校卒業者については、県内新規大卒就職者の 34.3%、新規高卒就職者の 47.0%が、就職後 3 年以内に離職しており、いずれも全国平均（大卒 32.2%、高卒 40.8%）より高くなっています。

また、具体的な状況は次のとおりです

1. 【新規学卒就職者の就職後 3 年以内離職率】（ ）内は前年比増減

	■長崎	■全国
・ 大学	34.3% (▲3.6P)	32.2% (+0.3P)
・ 高校	47.0% (+0.6P)	40.8% (▲0.1P)

2. 【新規学卒就職者の事業所規模別就職後 3 年以内離職率】（ ）内は前年比増減

[事業所規模]	■大学	■高校
1,000 人以上	31.5% (▲6.0P)	31.3% (+8.9P)
500～999 人	23.5% (▲9.6P)	34.5% (+0.8P)
100～499 人	31.7% (▲1.5P)	41.7% (▲2.0P)
30～99 人	37.6% (▲2.7P)	49.7% (+0.2P)
5～29 人	48.2% (+1.3P)	57.2% (+1.3P)
5 人未満	65.8% (+4.6P)	56.9% (▲7.1P)

3. 【新規学卒就職者の主要産業別就職後3年以内離職率】

() 内は前年比増減

■大学

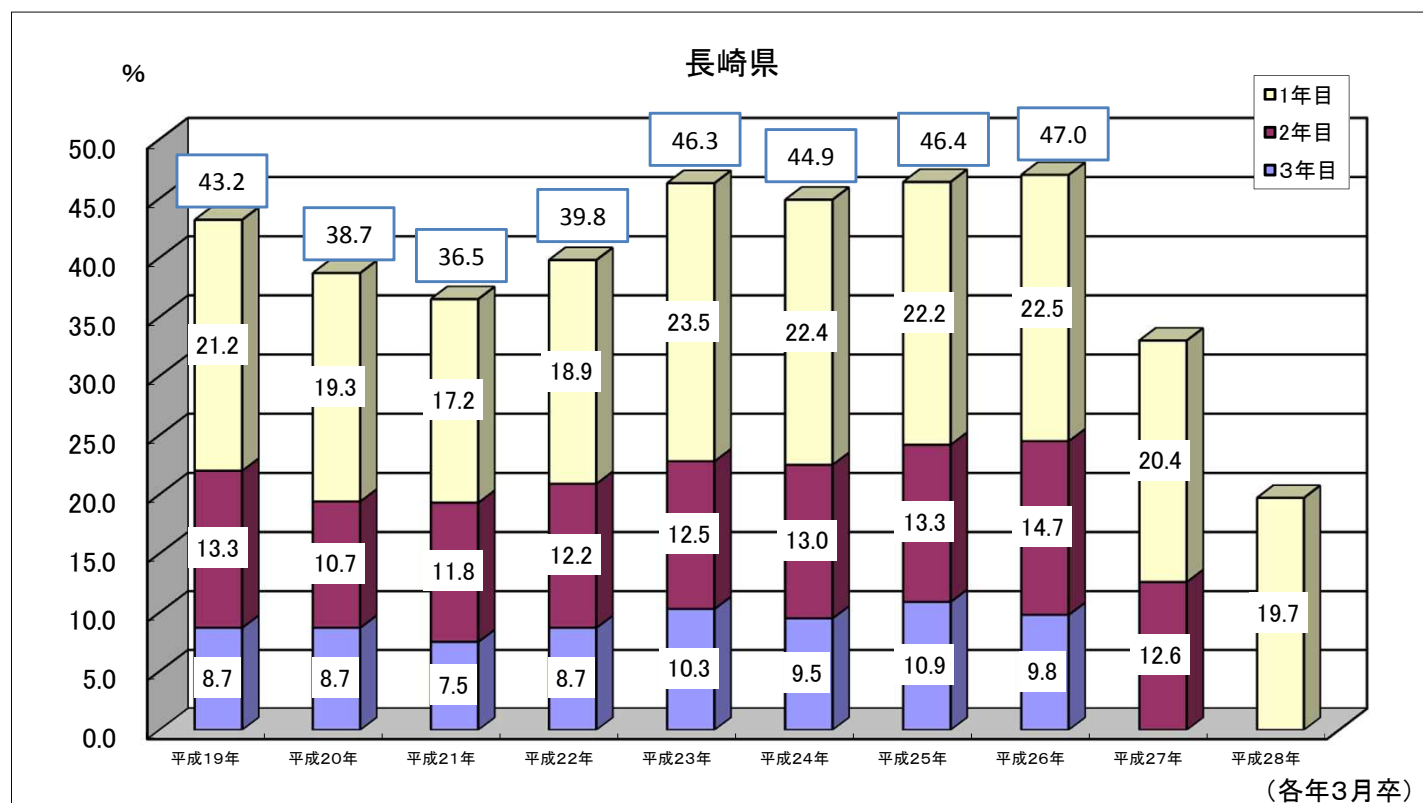
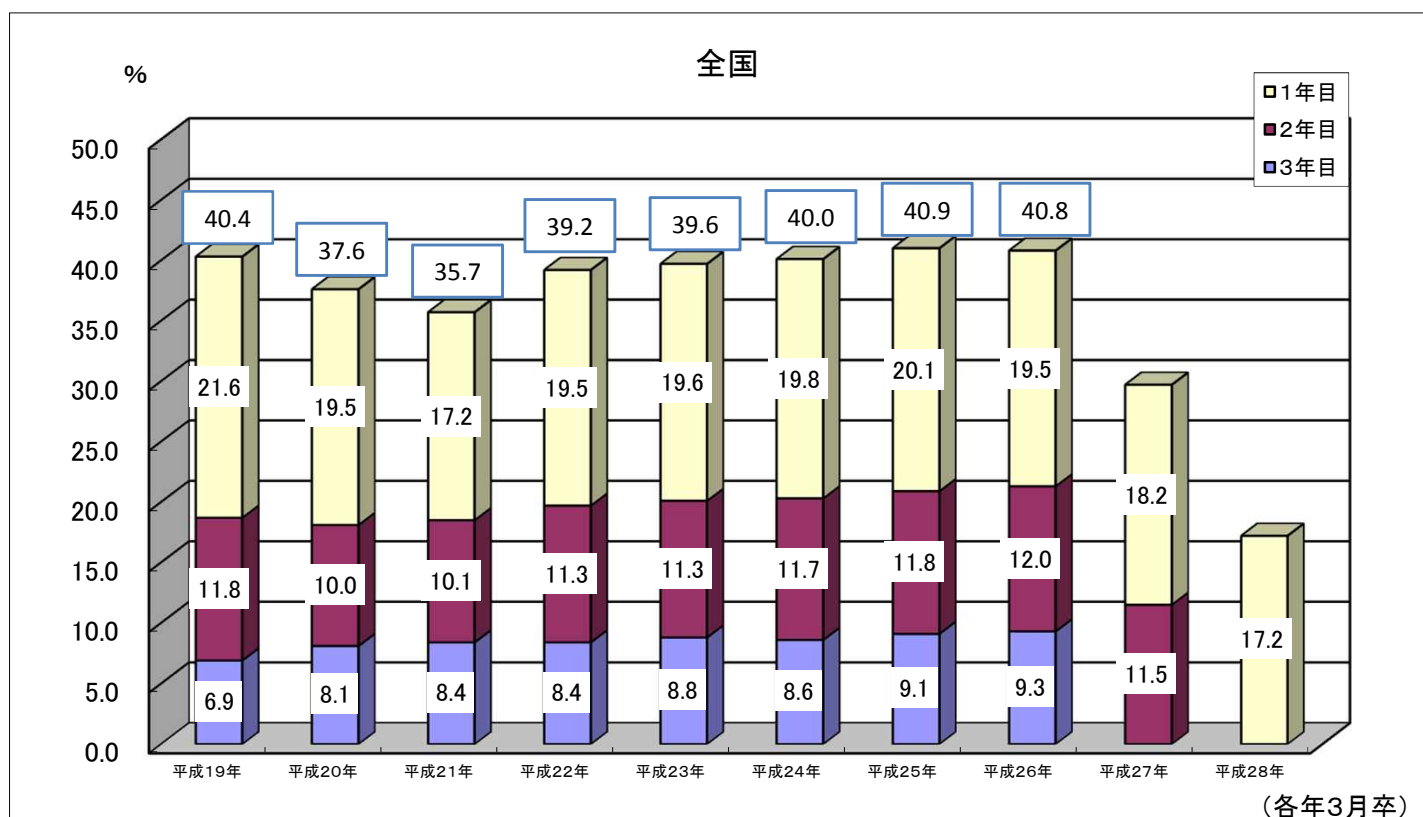
建設業	47.4% (+3.8P)
製造業	18.9% (+1.8P)
運輸業、郵便業	27.8% (+12.8P)
卸売業	19.4% (▲7.2P)
小売業	37.7% (+4.6P)
宿泊業、飲食サービス業	50.0% (▲13.2P)
生活関連サービス業、娯楽業	36.5% (+5.9P)
医療、福祉	31.4% (▲7.7P)

■高校

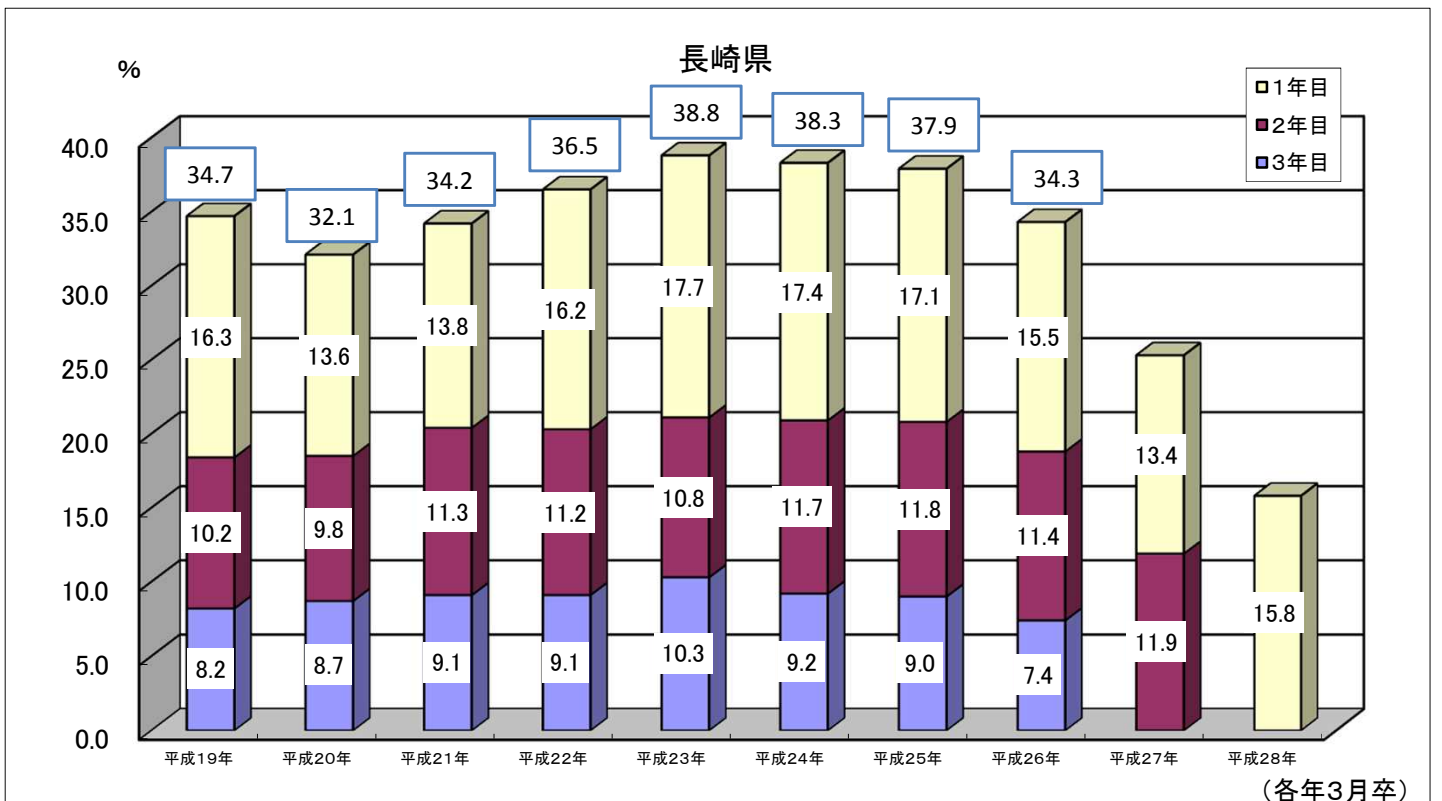
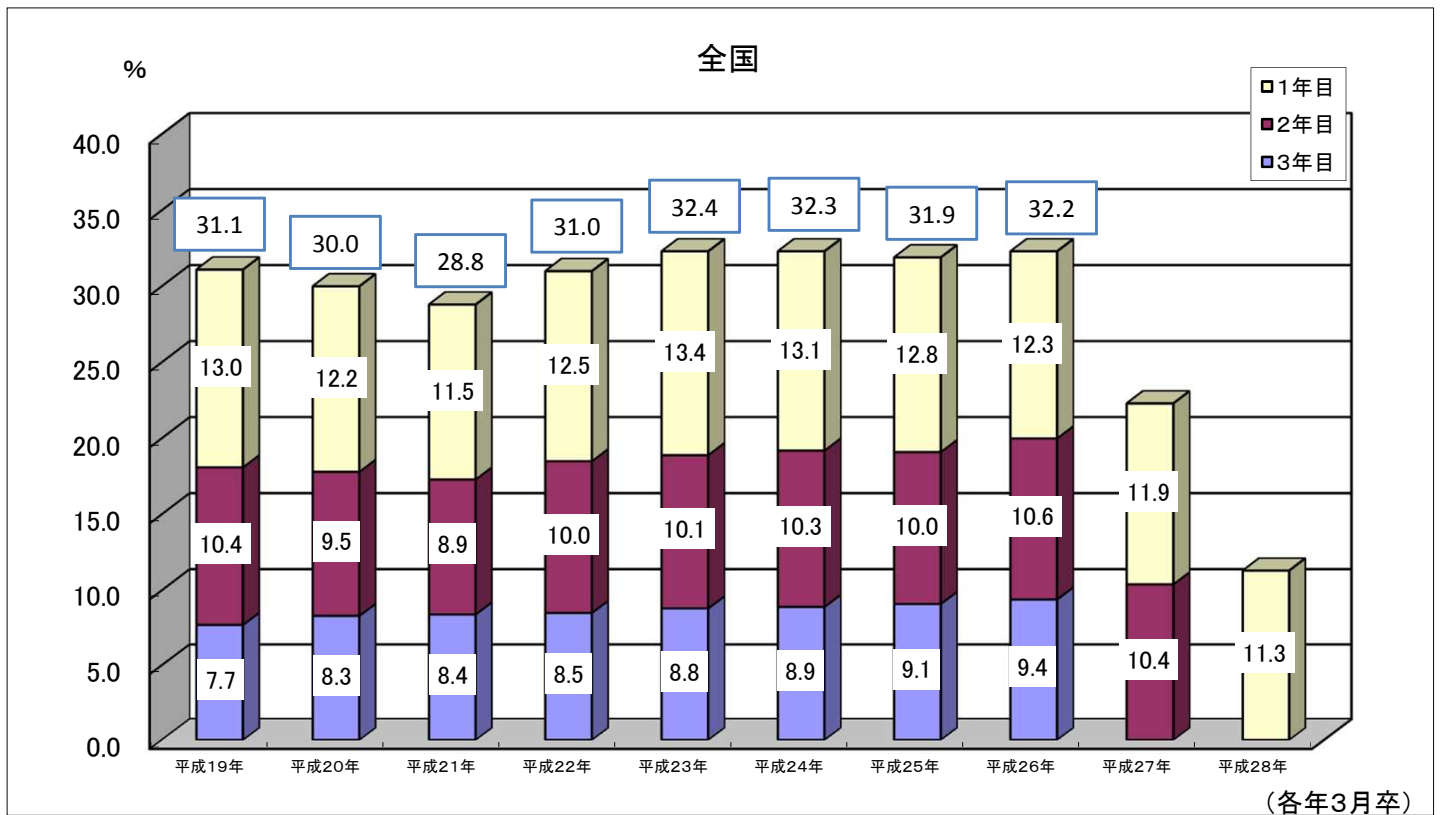
建設業	49.1% (▲1.5P)
製造業	36.9% (+5.1P)
運輸業、郵便業	58.7% (+8.7P)
卸売業	46.3% (+5.8P)
小売業	52.7% (+0.4P)
宿泊業、飲食サービス業	73.1% (+0.3P)
生活関連サービス業、娯楽業	56.2% (▲4.8P)
医療、福祉	43.5% (▲3.2P)

(注) 離職率は、長崎県内の企業で雇用保険に関して入職・退職の手続きが行われたデータをもとに計上されているため、本集計における「就職者」には必ずしも長崎県内に就職した者すべてが含まれているわけではなく、また、本集計における「離職者」は必ずしも長崎県内で働いているものの離職を意味するものではない。

在職期間別離職率の推移(高校)

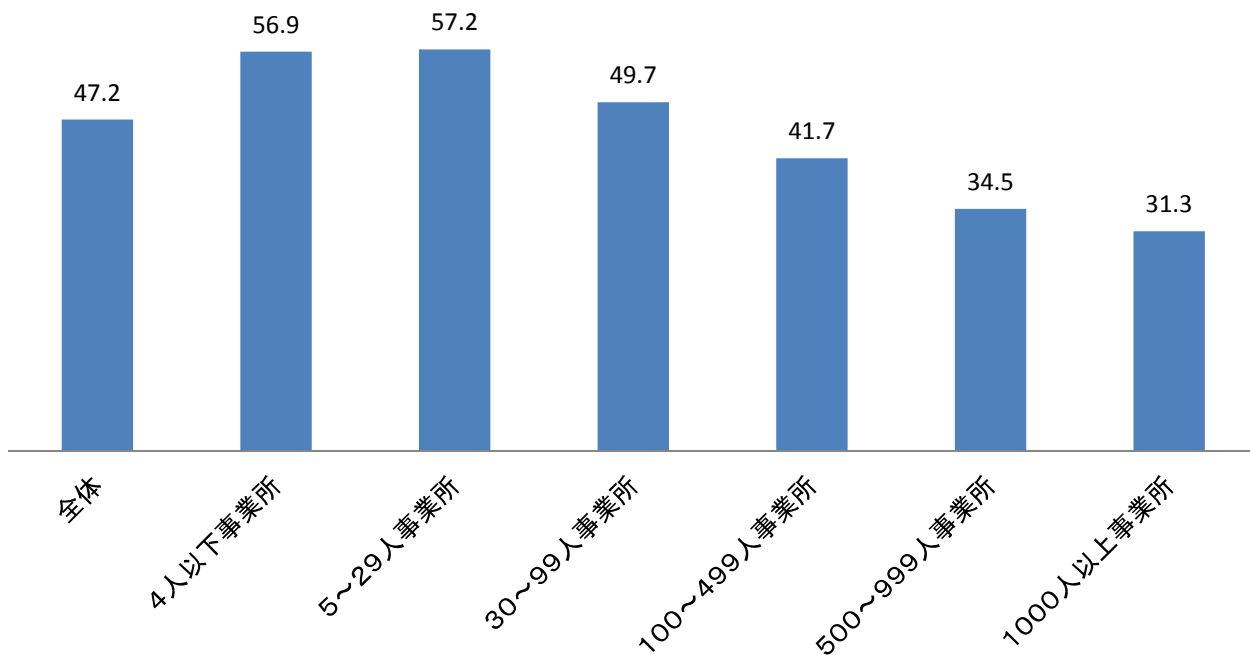


在職期間別離職率の推移(大学)

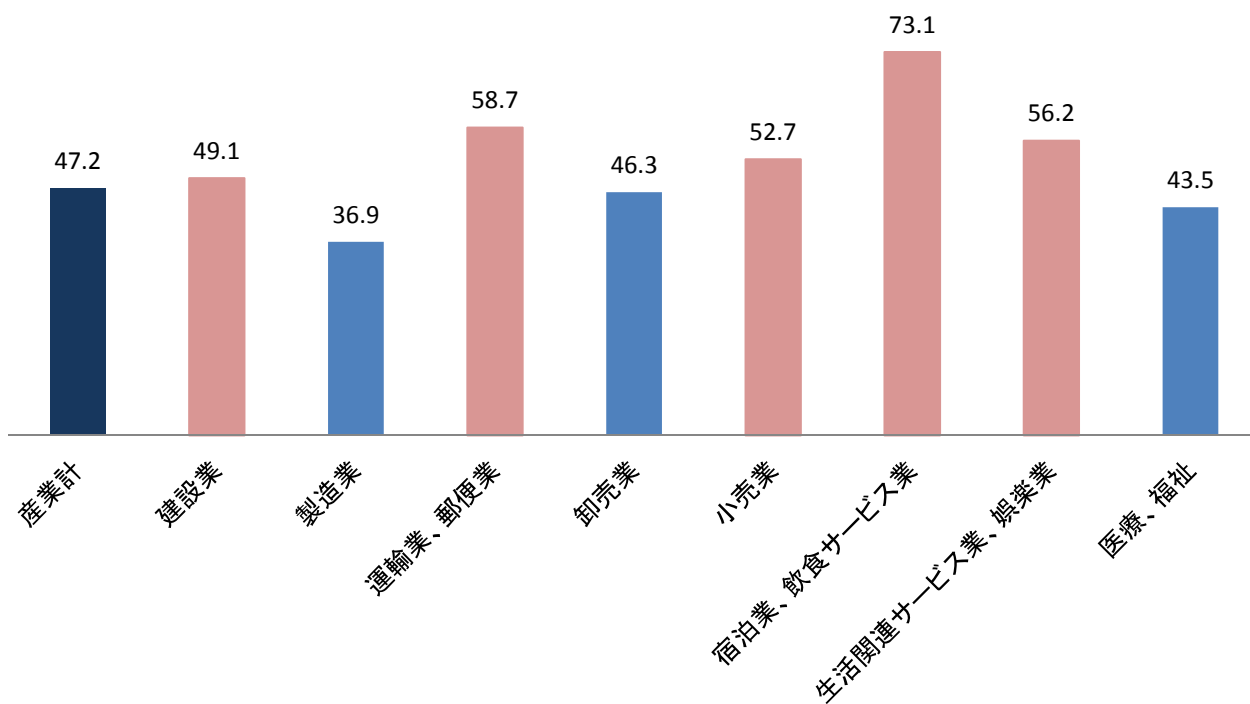


新規高卒就職者の離職状況(平成26年3月卒業者)

平成26年3月新規高卒就職者の事業所規模別就職3年後の離職率



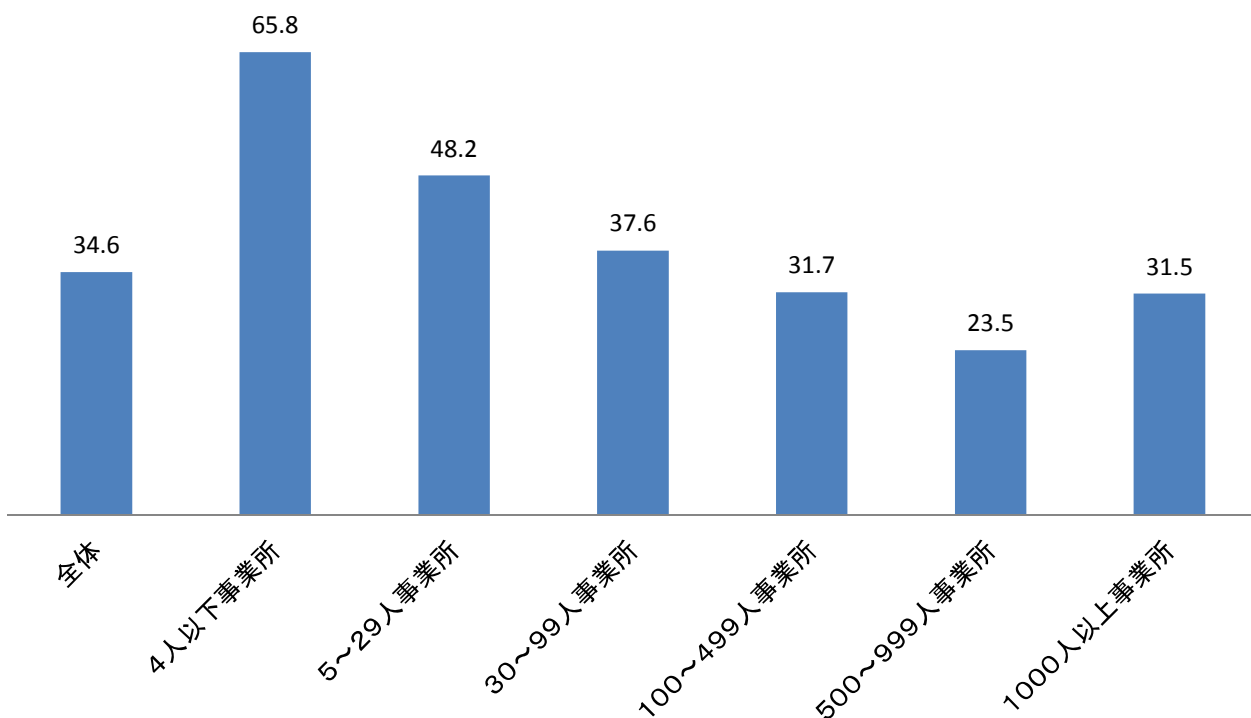
平成26年3月新規高卒就職者の主要産業別就職3年後の離職率



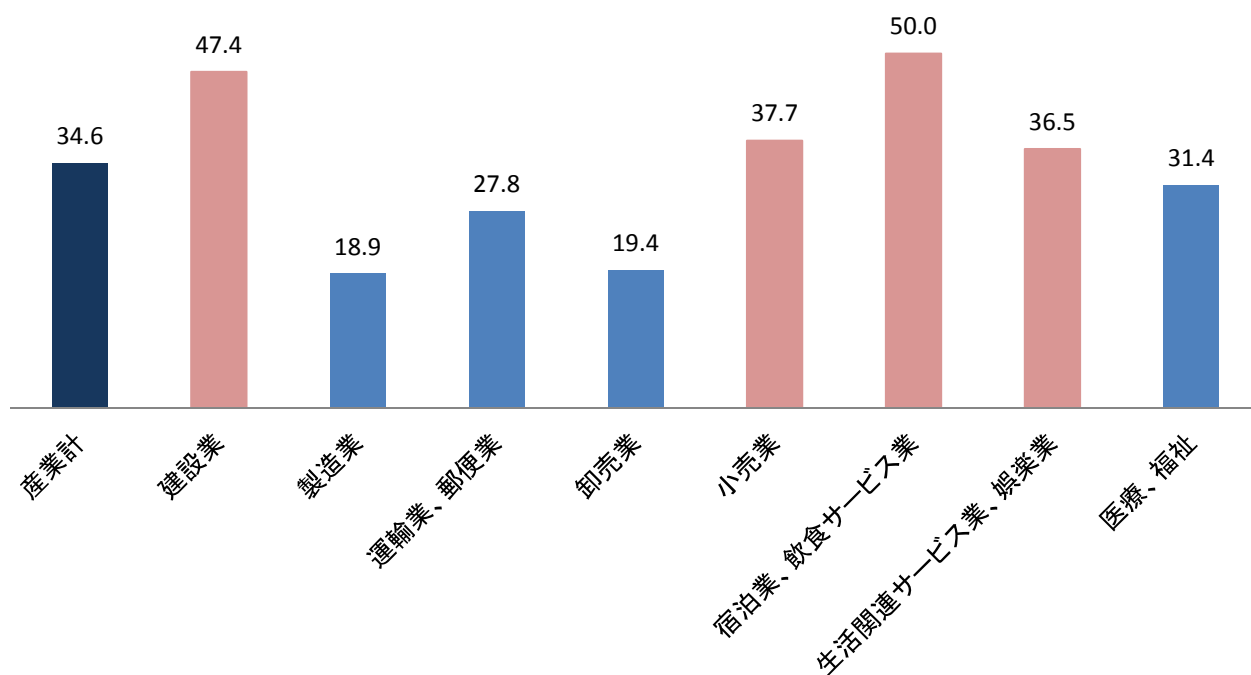
平均より高いもの (赤色) 平均より低いもの (青色)

新規大卒就職者の離職状況(平成26年3月卒業者)

平成26年3月新規大卒就職者の事業所規模別就職3年後の離職率



平成26年3月新規大卒就職者の主要産業別就職3年後の離職率



平均より高いもの (Red) 平均より低いもの (Blue)