

# 介護事業主の皆様へ

～魅力ある職場づくりを目指して～



厚生労働省長崎労働局

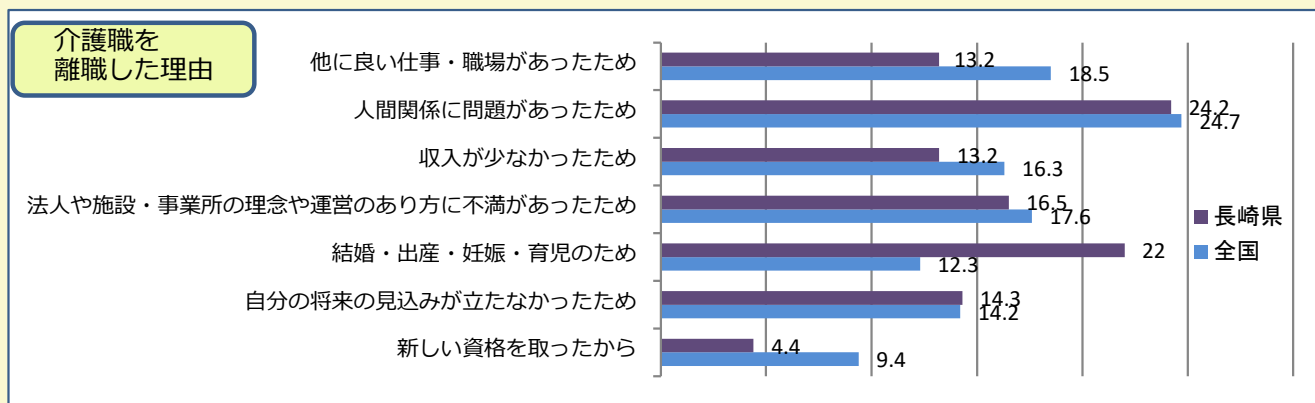
公益財団法人 介護労働安定センター長崎支部

私たちは「魅力ある職場づくり」を応援します！

- 長崎県福祉保健部
- 長崎県社会福祉協議会  
社会福祉法人
- 長崎県社会福祉士会  
一般社団法人
- 長崎県介護福祉士会  
一般社団法人
- 長崎県社会福祉法人経営者協議会
- 長崎県老人福祉施設協議会  
一般社団法人
- 長崎県認知症グループホーム連絡協議会  
一般社団法人
- 長崎県老人保健施設協会

# ご存じですか？

- 介護労働者の離職理由を見ると、全国では「職場の人間関係」や「施設の理念・運営方針等への不満」を挙げる方が多い結果となっています。
- 長崎県においては「職場の人間関係」が最も多く、次いで「結婚・出産・妊娠・育児のため」、「施設の理念・運営方針等への不満」、「自分の将来の見込みが立たなかった」が多いことがわかります。



- さらに、「職場の人間関係に問題があったため」の具体的内容を見ると、下表のように、職場内での人間関係やハラスメントに関する理由が多くを占めます。

「職場の人間関係に問題があったため」の具体的内容(複数回答 全国)	
上司や先輩からの指導や言動がきつかったり、パワーハラスメントがあった	49.1
仕事の進め方に関する上司や同僚との意思疎通がうまくいってなかった。	36.5
上司の業務命令が不明確、リーダーシップがなかった。	36.2
仕事に対してやる気のない上司・先輩・同僚がいた。	24.1
同僚からのきつい言動・悪口・嫌がらせ等があった。	23.9

- 「雇用管理責任者」を選任・配置していますか。

労働者の早期離職防止や定着促進のために、「雇用管理責任者」を配置することが有効です。事実、雇用管理責任者を選任している事業所は、していない事業所に比べ離職率は低い傾向にあります。

介護労働安定センターでは、厚生労働省から受託事業として、雇用管理責任者となる方などを対象に、雇用管理の基礎知識、最新の労働法規などを学ぶ講習を無料で実施しています。

介護労働者を確保するために

「働きやすい職場」「働きがいのある職場」

を作りましょう。

介護労働安定センターは、そのお手伝いをいたします。

# 目次

## 職場定着のために事業主などが活用できる制度

※ 相談・・・青字

助成金・・・黒字

### 職場の労働環境を改善したい

- 人事制度・賃金体系・就業規則等各種規定の見直し、助成金の活用等について相談したい . . . . . 1
- 腰痛予防や感染症予防、メンタルヘルス対策、職場のコミュニケーション、ストレス軽減方法や精神衛生の確保など職員の健康管理について相談したい . . . . . 1
- 生産性を向上させ、事業場の最低賃金を引き上げたい . . . . . 2
- テクノロジーの導入・活用などにより、業務改善や、職員の負担軽減を図りたい . . . . . 3
- 残業削減、年休取得率向上など労働条件を改善したい . . . . . 4
- 働き方改革全般について相談したい . . . . . 4
- テレワークを制度として導入・実施することで、生産性向上や人材確保及びワークライフバランスの充実に図りたい . . . . . 5

### 従業員のキャリア形成を促進したい

- 従業員の能力向上のための研修を実施したい . . . . . 6
- 従業員の介護福祉士資格の取得などを応援したい . . . . . 6
- 能力向上のための研修を実施したい . . . . . 7
- キャリア形成や研修計画の策定、キャリアパスの構築、リーダーの育成、助成金を活用した研修計画等について相談したい . . . . . 7
- 非正規雇用従業員を正社員化したい . . . . . 8

# 目次

※ 相談・・・青字

助成金、貸付・・・黒字

留意事項・・・赤字

## 子育てや介護等を行う従業員を継続して雇用したい

- 妊娠・出産・育児・介護等を行う従業員が働き続けられる雇用管理について相談したい・・・ 9
- 働き続けながら子育てや介護等を行う労働者の雇用の継続を図りたい・・・ 10

## 長崎県も応援しています

- 応援します！ 介護福祉士を目指す方・・・ 12
- 応援します！ 介護の仕事に復帰される方・・・ 12
- 応援します！ 初めて介護・障害福祉分野の仕事につくため研修を受けている方・・・ 13

## 人材確保につながる企業の魅力の発信のために

- 相談窓口における求職者からのよくある質問・・・ 14

## 介護・看護作業による労働災害を防止しましょう！

- 作業管理      ○作業環境管理      ○健康管理
- 参考資料のご案内・・・ 15

## ハローワーク・労働局のサービスを利用してみませんか。

- 豊富なデータに基づく情報提供      ○求人者マイページの活用
- 職員による事業所訪問      ○求人票内容の見直し相談
- 各種イベントの開催      ○人材確保対策コーナーの利用
- 有料職業紹介事業者を利用される際は・・・ 16

## Welなが（ふくしのお仕事ステーション）が福祉のお仕事を紹介します

・・・ 17

## ～介護の届出制度～

- 離職した介護福祉士の努力義務（福祉人材センターへの届出）
- 福祉人材センターによるサポート・・・ 18

## 用語解説



### ●中小企業事業主とは・・・

医療・福祉業においては、「資本または出資額」が5,000万円以下、または「常時雇用する労働者数」が100人以下のいずれかに該当する場合に中小企業事業主となります。

※主たる事業が医療・福祉業以外の場合は、基準が異なる場合がありますのでお問い合わせください。

### ●賃金要件とは・・・

助成金を申請する事業主が、助成の対象となる必須の取組に加え、雇用する労働者に係る賃金を一定の割合以上で増額した場合に、助成額や助成率等の加算を行います。

この冊子に掲載する助成金のうち、賃金要件加算がある助成金は以下のとおりです。

○人材確保支援等助成金

○人材開発支援助成金

なお、賃金要件の詳細については、対象労働者および賃金の範囲や増額割合など、助成金の制度やコース毎に規定が異なりますので、お問い合わせください。



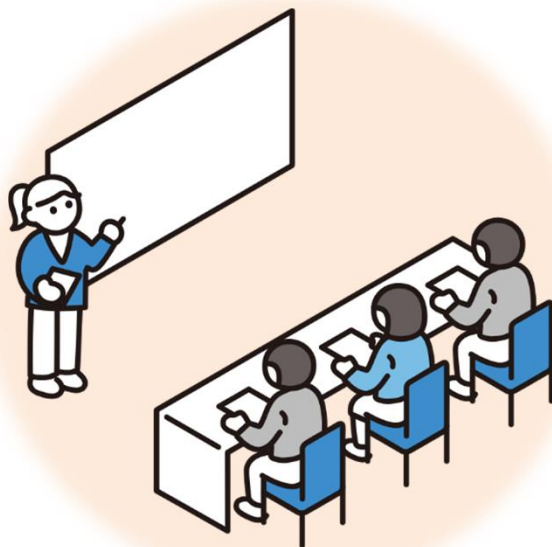
○人事制度・賃金体系・就業規則等各種規定の見直し、助成金の活用等について相談したい

○腰痛予防や感染症予防、メンタルヘルス対策、職場のコミュニケーション、ストレス軽減方法や精神衛生の確保など職員の健康管理について相談したい

<無料>

介護事業所の事業主や管理者の方を対象に、雇用管理改善に係る課題整理について、社会保険労務士・税理士・行政書士などの雇用管理コンサルタントが事業所を訪問、または、リモート等にて相談に応じます。

各事業所や複数の事業所に対する講話・相談会にも対応します。



介護の職場で働く方の働きやすい職場環境づくりをお手伝いするため、看護師、臨床心理士、公認心理師、理学療法士、産業カウンセラーなどのヘルスカウンセラーが事業所を訪問、または、リモート等にて相談に応じます。

各事業所や複数の事業所に対する講話・相談会にも対応します。

☆お問い合わせ先  
公益財団法人介護労働安定センター長崎支部

# 生産性を向上させ、事業場の最低賃金を引き上げたい

● 業務改善助成金

## 支給要件

生産性向上のための設備投資（機械設備、POSシステムの導入）などを行い、事業場内最低賃金を一定額以上引き上げること

## 申請期間

令和8年9月1日～令和8年度地域別最低賃金の発行日の前日まで又は  
令和8年11月末日までのいずれか早い日

## 支給金額

（事業主単位での申請上限額：600万円）

コース	引上げ額	引上げる労働者数	助成上限額 ※カッコ内は事業場規模30人未満の事業者の場合	助成対象事業場	助成率
50円コース	50円以上	1人	30万円（40万円）	・中小企業・ 小規模事業者	【事業場内 最低賃金 1,050円未満】 <b>4/5</b>
		2～3人	40万円（70万円）		
		4～5人	70万円		
		6～7人	90万円		
		8人以上	110万円		
		10人以上※	130万円		
70円コース	70円以上	1人	40万円（50万円）	・事業場内最低 賃金が令和8年度 地域別最低賃金 未満の事業場	【事業場内 最低賃金 1,050円以上】 <b>3/4</b>
		2～3人	50万円（100万円）		
		4～5人	130万円		
		6～7人	180万円		
		8人以上	230万円		
		10人以上※	300万円		
90円コース	90円以上	1人	90万円（100万円）	・解雇、賃金引 き下げなどの不 交付事由がない	
		2～3人	150万円（240万円）		
		4～5人	270万円		
		6～7人	360万円		
		8人以上	450万円		
		10人以上※	600万円		

※ 10人以上の上限額区分は、以下の①または②のいずれかに該当する事業場が対象となります。

- ① 賃金要件：事業場内最低賃金1,050円未満の事業場
- ② 物価高騰等要件：原材料費の高騰など社会的・経済的環境の変化等の外的要因により、申請前6か月間平均における利益率が前年度と比べ3%ポイント以上低下している事業者

☆お問い合わせ先 長崎労働局雇用環境・均等室

## ○テクノロジーの導入・活用などにより、業務改善や、職員の負担軽減を図りたい

長崎県では、介護事業所の生産性向上、職場環境や処遇の改善等を支援しており、その内容や、補助金・セミナーの募集などは、ホームページに掲載していますので、ぜひご活用ください。



**長崎県 介護人材確保 検索**

＜主な支援＞ ※他にも介護事業所の支援を行っており、ホームページに掲載しています。

<p><b>ながさき介護現場サポートセンター</b></p>	<p>業務効率化による職員の負担軽減と介護の質の向上を図るため、相談対応や有識者の派遣などにより、介護現場でのテクノロジーの導入・活用などによる生産性向上をワンストップで支援します。</p>
<p><b>介護テクノロジー普及促進セミナー・機器展示会</b></p>	<p>職員の負担を軽減する、介護テクノロジーの効果的な導入・活用の促進のため、ながさき介護現場サポートセンターがセミナーを開催します。会場では、機器展示も行います。</p>
<p><b>介護生産性リーダー養成研修</b></p>	<p>介護現場のリーダー等が、介護ロボットやICT等の介護テクノロジーを円滑かつ効果的に活用する方法を習得する研修会をながさき介護現場サポートセンターが開催します。</p>
<p><b>介護テクノロジーの機器導入補助金</b></p>	<p>移乗、移動、排泄、見守り、コミュニケーション、入浴等の支援機器や、介護ソフト等の導入経費と、その活用に必要な研修経費を補助します。＜補助率：4/5＞</p>
<p><b>介護DX化推進補助金</b></p>	<p>複数の介護事業者によるテクノロジー導入や、介護業務全般のデジタル化を図るための機器導入、研修開催経費など先進的な取組に係る経費を補助します。＜補助率：10/10＞</p>
<p><b>事業者グループ職場環境改善協働実施推進補助金</b></p>	<p>介護事業者のグループが協働して、人材募集や一括採用、合同研修の実施、事務処理部門の集約等に取り組み、職場環境改善につなげる経費を補助します。＜補助率：4/5＞</p>
<p><b>長崎うれしかハート介護事業所（Nは一と）</b></p>	<p>職員の働きやすい環境づくりに積極的に取り組む介護事業所を、新規採用者の育成体制、労働環境・処遇改善、キャリアパスと人材育成等の項目で、県が認証し、PRします。</p>
<p><b>介護職員処遇改善加算取得促進特別支援事業</b></p>	<p>介護職員処遇改善加算（新加算含む）取得のため、専門家（社会保険労務士）を派遣し、加算取得に必要な賃金規定の整備等に関する助言を行います。</p>
<p><b>階層別研修（新人・中堅・管理者）</b></p>	<p>介護職員の資質向上及び定着促進のため、新人職員、中堅職員、管理者等それぞれの階層に応じた職場定着、キャリアアップ等に役立つ、テーマ別の合同研修を開催します。</p>

☆お問い合わせ先 長崎県 長寿社会課

## 残業削減、年休取得率向上など労働条件を改善したい

●働き方改革推進支助成金

- 業種別課題対応コース（建設業・運送業・病院・情報通信業・宿泊業等）
- 労働時間短縮・年休促進支援コース
- 勤務間インターバル導入コース
- 団体推進コース
- 取引環境改善コース

生産性を向上させ、労働時間の削減等、労働条件の改善に取り組む  
中小企業事業主が対象となります。

また、支給要件・支給金額はコースによって異なりますので、  
具体的な内容はお問い合わせください。



☆お問い合わせ先 長崎労働局雇用環境・均等室

## 働き方改革全般について相談したい〈無料〉

「長崎働き方改革推進支援センター」のご案内

働き方改革全般について、社会保険労務士等の専門家が無料でご相談に応じます。  
例えば、36協定の作成方法、就業規則の見直し、労働時間の管理、ハラスメント  
防止対策、労働関係助成金の活用など

### ▶ 個別相談支援

- ・ 窓口相談、電話、メールなどの一般的な相談
- ・ 企業へ直接訪問し、事業主の方が抱える様々な課題についての相談
- ・ 商工会議所・商工会・中小企業団体中央会等と連携した、出張相談の実施

例えば、以下のようなお悩みを持つ事業主の方からのご連絡をお待ちしております。

- 最低賃金が上がっているため、どのように対応したらよいか
- 同一労働・同一賃金への対応など、何から取り組めばよいかわからない
- 賃金引き上げに活用できる国の支援制度を知りたい
- 人手不足に対応するため、どのようにしたらよいか教えてほしい
- 助成金を利用したいが、利用できる助成金がわからない など



■長崎働き方改革推進支援センター【受付時間】9:00~17:00（土・日・祝日を除く）  
電話：0120-168-610（フリーダイヤル）  
メール：nagasaki@workstylereform.net  
住所：長崎市五島町3-3 プレジデント長崎205号

# テレワークを制度として導入・実施することで、生産性向上や人材確保及びワークライフバランスの充実を図りたい

## ●人材確保等支援助成金（テレワークコース）

### 【助成の対象となる取り組み】

- 労働者がテレワークを実施しやすい職場風土づくり
- 就業規則・労働協約・労使協定の作成・変更
- 外部専門家によるコンサルティング
- 労務管理担当者や労働者に対する研修
- ※ テレワークを既に導入済みで、さらに拡大する事業主も対象となります。

### 支給要件

#### ① 制度導入助成

- テレワーク勤務に関する制度を規定した就業規則等を整備した事業主であること。
- 企業トップ等からのメッセージ発信を行うなど、労働者がテレワークを実施しやすい職場風土作りの取り組みを行う事業主であること。
- 事業主が指定した対象労働者のテレワーク実績が所定の要件を満たすもの。
- ※ テレワーク勤務を拡大する場合は、上記に加え、評価期間の延べテレワーク実施回数を評価期間前3か月と比べて25%以上に増加させる必要があります。

#### ② 目標達成助成

- 制度導入助成を受けた事業主であること。
- 制度導入後の離職率が、制度導入前離職率以下となっていること。
- 制度導入後離職率が30%以下となっている事業主であること。
- 評価期間（目標達成助成）におけるテレワーク実績が評価期間（制度導入助成）における実績以上であること。

### 支給金額

助成金の種類	支給額
制度導入助成	20万
目標達成助成	10万〈15万〉



※ 〈 〉内の金額は賃金要件を満たした場合の支給額です。

☆お問い合わせ先 長崎労働局雇用環境・均等室

- 従業員の能力向上のための研修を実施したい
- 従業員の介護福祉士資格の取得などを応援したい

(正規・非正規労働者含む)

● 人材開発支援助成金 (人材育成支援コース)

支給要件

職務に関連した知識・技能を習得させるための訓練を計画に沿って実施した場合に、訓練経費や訓練期間中の賃金の一部等を助成

- ① **人材育成訓練**  
→職務に関連した知識・技能を習得させるための10時間以上の訓練
- ② **認定実習併用職業訓練**  
→厚生労働大臣の認定を受けた実習併用職業訓練
- ③ **有期実習型訓練**  
→有期契約労働者等に対し、正規雇用労働者等に転換するための訓練



支給金額

支給対象となる訓練		経費助成		賃金助成 (1人1時間当たり)		OJT実施助成 (1人1コース当たり)	
			※1		※1		※1
①人材育成訓練	正規雇用労働者等	45% (30%)	+15% (+15%)			—	—
	有期契約労働者等	70%	+15%				
②認定実習併用職業訓練		45% (30%)	+15% (+15%)	800円 (400円)	+200円 (+100円)	20万円 (11万円)	+5万円 (+3万円)
③有期実習型訓練 (※2)		75%	+25%			10万円 (9万円)	+3万円 (+3万円)

\* 対象訓練 (①~③) ごとに助成率や助成額が異なります。

\* 助成率・助成額の( )内は中小企業事業主以外

※1 賃金要件又は資格等手当要件を満たす場合

※2 正規雇用労働者等への転換が実施されなかった場合であっても、そのほかの要件を満たしたときは、「人材育成訓練」により助成対象となる場合があります。

☆お問い合わせ先 長崎労働局職業安定部職業対策課 または 最寄りのハローワーク

## ○能力向上のための研修を実施したい

<有料>

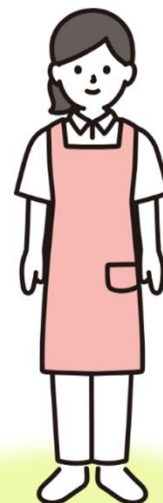
○年間を通して、介護職員向けのスキルアップ講習を計画・実施しています。

介護労働安定センターが培った情報を活かし、皆様のご要望に応じた研修を計画・実施いたします。  
ニーズに合わせ研修を組み立てるオーダーメイド型の研修です。  
※リモートでも実施できます。

### 【実施例】

介護技術、接遇・マナー、事故防止、緊急時の対応、虐待・身体拘束、ターミナルケア、認知症ケア、介護食の調理、介護記録の書き方、薬の知識、口腔ケア、アンガーマネジメント 等々

※料金の目安は、2時間につき  
60,000円（税込）～



☆お問い合わせ先 公益財団法人介護労働安定センター長崎支部

## ○キャリア形成や研修計画の策定、キャリアパスの構築、リーダーの育成、助成金を活用した研修計画等について相談したい

<無料>

職業能力（介護職員の研修・スキル）の向上に関する専門家である人材育成コンサルタントが、事業所や介護労働者の抱える課題についてアドバイスします。

各事業所や複数の事業所に対する集団講話にも対応します。



☆お問い合わせ先 公益財団法人介護労働安定センター長崎支部

## ○非正規雇用従業員を正社員化したい

### ●キャリアアップ助成金（正社員化コース）

#### 支給要件

- 有期雇用労働者等を正規雇用労働者等に転換又は直接雇用し賃金の増額等を行った事業主に対して助成

#### 支給金額

	中小企業の場合		大企業の場合	
	重点支援対象者※1	左記以外	重点支援対象者※1	左記以外
①有期 → 正規	80万円	40万円	60万円	30万円
②無期 → 正規	40万円	20万円	30万円	15万円

※1 a: 雇入れから3年以上の有期雇用労働者

b: 雇入れから3年未満で、次の①②いずれにも該当する有期雇用労働者

①過去5年間に正規雇用労働者であった期間が1年以下

②過去1年間に正規雇用労働者として雇用されていない

c: 派遣労働者、母子家庭の母等、人材開発支援助成金の特定訓練修了者

\* 正社員転換等制度を新たに規定し、当該区分に転換等した場合に加算  
1事業所当たり20万円（大企業の場合、15万円）

\* 多様な正社員制度(注)を新たに規定し、当該区分に転換等した場合に加算  
(注:勤務地限定・職務限定・短時間正社員いずれか1つ以上)  
1事業所当たり40万円（大企業の場合、30万円）

☆お問い合わせ先 長崎労働局職業安定部職業対策課 または 最寄りのハローワーク

※専門実践教育訓練は以下のホームページに掲載しています。

厚生労働省 専門実践教育訓練

検索



[https://www.mhlw.go.jp/stf/seisakunitsuite/bunya/koyou\\_roudo/jinzaikaihatsu/kyouiku.html](https://www.mhlw.go.jp/stf/seisakunitsuite/bunya/koyou_roudo/jinzaikaihatsu/kyouiku.html)

# 妊娠・出産・育児・介護等を行う従業員が働き続けられる雇用管理について相談したい

雇用環境・均等室への相談及び対応

- 妊娠中・出産後1年以内の女性従業員に対する措置についてアドバイスがほしい。
- 育児・介護休業制度等規定を整備したいので相談にのってほしい。  
例：①子の看護等休暇制度や介護休暇制度の時間単位取得について  
②配偶者の妊娠・出産に伴う男性従業員の育児休業等の取得について
- 両立支援の取組として何をすれば良いのかわからないので教えてほしい。

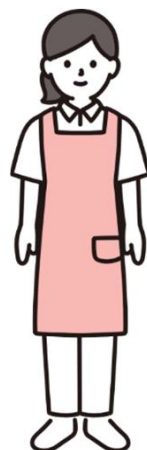
- 男女雇用機会均等法、育児・介護休業法などの内容について、ご説明します。
- 従業員の妊娠・出産、母性健康管理、育児・介護休業等に関する取組についてご相談に応じます。
- 両立支援の取組について、様々な企業の取組事例などの情報提供やアドバイスを行います。



☆お問い合わせ先 長崎労働局雇用環境・均等室

## 法律では…

- 妊娠・出産、育児休業取得等を理由とする解雇その他不利益取扱いの禁止
  - ◇ 妊娠又は出産したこと、産前・産後休業又は育児休業等の申出をしたこと又は取得したこと等を理由として、解雇その他不利益な取扱いをすることは、法律で禁止されています。(男女雇用機会均等法第9条第3項、育児・介護休業法第10条)
  - ◇ 事業主は、女性労働者が妊娠又は出産したこと等、及び男女労働者が育児・介護に関する制度等を利用しようとしたこと等を理由として、その上司や同僚からの嫌がらせ(ハラスメント)を防止する措置を講ずることが義務付けられています。  
(男女雇用機会均等法第11条の3、育児・介護休業法第25条)
  - ◇ 産前・産後休業の期間及びその後30日間の解雇は禁止されています。また、妊娠中・産後1年以内の解雇は「妊娠・出産、産前・産後休業取得等による解雇でないこと」を事業主が証明しない限り無効となります。  
(労働基準法第19条、男女雇用機会均等法第9条第4項)



# 働き続けながら子育てや介護等を行う労働者の 雇用の継続を図りたい

● 両立支援等助成金※中小企業事業主が対象

## 1 出生時両立支援コース

### 支給要件

男性労働者が育児休業を取得しやすい環境整備・業務体制の整備を行い、子の出生後8週間以内に育休開始

### 支給金額

- ① 男性の育児休業取得 : 1人目20万円、2～3人目10万円
- ② 男性育休取得率の上昇等 : 60万円

※ 上記以外に加算措置（加算額）あり。



## 2 育児休業等支援コース

### 支給要件

育児休業の円滑な取得・復帰支援の取組を行い、作成した「育児復帰支援プラン」に基づき、3か月以上の育休取得・復帰

### 支給金額

- ① 育休取得時 : 30万円
- ② 職場復帰時 : 30万円

※ 職場復帰時は、育休取得時を受給していない場合申請不可

※ ①・②とも1事業主2人まで支給（無期雇用労働者1人、有期雇用労働者1人）

## 3 育休中等業務代替支援コース

### 支給要件

育児休業期間中の業務体制整備のため、業務を代替する周囲の労働者への手当の支給や、代替要員の新規雇用（派遣受入含む）を実施

### 支給金額

- ① 育児休業中の業務代替者に手当の支給 : 最大260万円
- ② 育児短時間勤務中の業務代替者に手当の支給 : 最大128万円
- ③ 育休取得者の業務代替要員を新規雇用（派遣含む） : 最大81万円

※ 育児休業取得者が有期雇用労働者の場合に①～③に10万円加算

※ プラチナくるみん認定事業主は加算額があります

※ ①～③合計で1年度10人まで支給（5年間）

☆お問い合わせ先 長崎労働局雇用環境・均等室

## 4 柔軟な働き方選択制度等支援コース

### 支給要件

- 育児期の柔軟な働き方に関する制度等を導入したうえで、作成した「育児に係る柔軟な働き方支援プラン」により制度利用者を支援

### 支給金額

- ① 制度を3つ以上導入し、対象者が制度利用 : **20万円**
- ② 制度を4つ以上導入し、対象者が制度利用 : **25万円**
- ③ 子の看護等休暇制度有給化支援 : **30万円**
- ※ ①、②1年度5人まで、④1事業主1回限り
- ※ 上記以外に加算措置（加算額）あり



## 5 介護離職防止支援コース

### 支給要件

「介護支援プラン」に基づき、円滑な介護休業の取得・復帰や介護のための柔軟な就労形態の制度利用を支援

### 支給金額

- ①介護休業 : **40万円** ( 休業日数が連続15日以上 : **60万円** )
- ②介護両立支援制度 (A) 制度を1つ導入し、対象者が制度利用 : **20万**  
(B) 制度を2つ以上導入し、対象者が制度利用 : **25万円**
- ③業務代替支援 (A) 新規雇用 : **20万円**  
(B) 手当支給等 : **3~5万円**
- ④介護休暇制度有給化支援 : **30万円**
- ※ ①~③それぞれで1年度5人まで、④1事業主1回限り

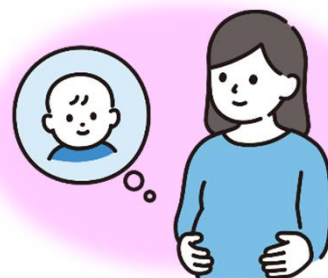
## 6 不妊治療及び女性の健康課題対応両立支援コース

### 支給要件

不妊治療、月経（PMS（月経前症候群）含む。）や更年期といった女性の健康課題に対応するために利用可能な休暇制度・両立支援制度を利用しやすい環境整備に取り組み、労働者が制度を利用

### 支給金額

- 環境整備、休暇の取得等 : **30万円**
- ※ 対象労働者が5日（回）以上制度を利用
- ※ 不妊治療、月経、更年期それぞれ1事業主1回限り



☆お問い合わせ先 長崎労働局雇用環境・均等室

## ○応援します！ 介護福祉士を目指す方

### ●令和8年度長崎県介護福祉士実務者研修受講資金貸付事業

#### 資金の対象

- 実務者研修受講料、国家試験受験料、交通費、参考書・問題集代、国家試験対策講座受講料等  
※対象によっては上限額等の定めがあります。

#### 貸付の対象者

※次の全てに該当する方

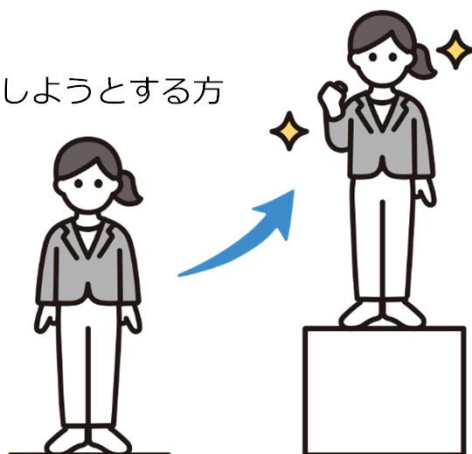
- 県内で介護等業務に勤務中
- 県内の実務者研修施設で研修受講中又は受講申込中
- 介護福祉士登録を目指し、登録後も県内で介護等業務に従事しようとする方

#### 申込期限

- 令和9年2月28日 **(必着)** ○人数：160名程度  
※定員に達した場合、その時点で募集を停止します。

#### 貸付金額

- 20万円以内 ※介護福祉士登録後、2年間勤務で返還不要  
※連帯保証人などの条件があります。



お問い合わせ先 (福)長崎県社会福祉協議会 welなが (ふくしのお仕事ステーション)  
電話:095-846-8656

## ○応援します！ 介護の仕事に復帰される方

### ●令和8年度長崎県離職介護人材再就職準備金貸付事業

#### 資金の対象

託児先を探す際の活動費、介護に係る講習会参加費、参考書購入費、訪問介護員等として必要な物品代(靴・靴等)、転居費(敷金・礼金等)、通勤用自転車・バイクの購入費 など

#### 貸付の対象者

※次の全てに該当する方

- 介護の有資格者(初任者研修・ヘルパー2級以上としての介護業務経験が1年以上)
- 受付申請日から2ヶ月以内に県内の介護職場に介護職員等として再就職予定又は再就職後3か月以内
- 介護職場を離職後6ヶ月以上経過した後に再就職
- welなが (ふくしのお仕事ステーション) に求職登録

#### 申込期限

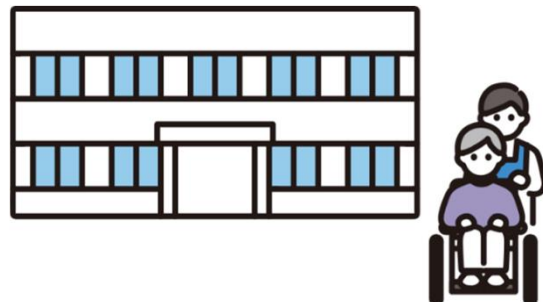
- 令和9年2月28日 **(必着)** ○人数：20名程度  
※定員に達した場合、その時点で募集を停止します。

#### 貸付金額

- 40万円以内(無利子) ※2年間勤務で返還不要 ※連帯保証人などの条件があります。

お問い合わせ先 (福)長崎県社会福祉協議会 welなが (ふくしのお仕事ステーション)

電話:095-846-8656



## ○応援します！

### 初めて介護・障害福祉分野の仕事につくため研修を受けている方

●令和8年度長崎県介護・障害福祉分野就職支援金貸付事業

#### 資金の対象

託児先を探す際の活動費、介護に係る講習会参加費、参考書購入費、訪問介護員等として必要な物品代(靴・鞆等)、転居費(敷金・礼金等)、通勤用自転車・バイクの購入費 など

#### 貸付の対象者 ※次の全てに該当する方

- ①長崎県内で介護職員等又は障害福祉職員として就労予定（就職内定者）もしくは就労後3か月以内
- ②上記①の就労まで、介護等又障害福祉いずれの実務経験もないこと
- ③上記①の就労のため介護職員初任者研修、介護福祉士実務者研修等を研修中または研修が修了していること

#### 申込期間

- 令和9年2月28日（必着）
- 人数：介護職員等 40名程度 障害福祉職員 5名程度
- ※定員に達した場合、その時点で募集を停止します。

#### 貸付金額

- 20万円以内（無利子）※2年間勤務で返還不要 ※連帯保証人などの条件があります。

お問い合わせ先 (福)長崎県社会福祉協議会 welなが (ふくしのお仕事ステーション)  
電話:095-846-8656



## 相談窓口における求職者からのよくある質問

ハローワークにおいて職業相談の際に、福祉分野の求人に関して、求職者から寄せられている質問内容をまとめています。

この内容から、求職者のニーズ、不安や質問内容を参考に、求人内容や職場環境改善、人材確保につながる企業の魅力発信にお役立てください。

### ●職場環境について

利用者数、職員数について(構成比)
介護度について
ユニットか否か
入浴介助は機械浴か
休日(子供の行事等)はとりやすいか
施設内異動の有無と頻度は?



### (記載例)

29名の利用者を職員15名で対応
平均介護度1.6の利用者のお世話です
3ユニット(最大利用者数29名)
介護度に合わせた入浴(機械浴)を行っています
お子様の行事等急な休みも相談可能です
法人内施設への異動あり(本人の希望を考慮)

### ●労働条件について

処遇改善手当の支給方法は?
賞与ありで金額等未記入だが詳細は?
交通機関利用者の夜勤時の経済的援助はあるか
オンコールの有無
送迎は必須か。運転の有無、範囲、頻度、車種等
調理業務の有無
介護支援専門員の1か月の担当件数は?
夜勤の回数、夜勤明けの勤務体制は?
夜勤時の職員数(構成比)、担当入所者数は?
PC操作はあるか
夜勤は必須か
シフト勤務の土・日休み回数は?

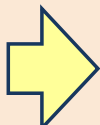


### (記載例)

処遇改善加算金に基づく一時金支給あり
年2回 3.5か月分
夜勤の場合、タクシーチケット支給
オンコール対応あり(輪番制)
軽ワゴン(AT)使用/朝夕 エリア:長崎市内
簡単な調理(味噌汁程度ができる方)
担当ケアプラン:30~35件/月
月4回程度、翌日は公休日
3ユニット介護職2名、看護師1名で対応
業務報告(電子カルテ)への入力業務あり
夜勤については相談可能
前月に本人の希望を考慮の上決定

### ●キャリア形成について

無資格未経験者のキャリアパスについて
研修制度の有無、施設内か

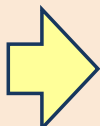


### (記載例)

資格取得にかかる支援制度あり(事業所負担)
法人内研修期間にて働きながら資格取得可能

### ●その他

職場見学が可能か
シフト制の一部時間帯だけの応募が可能か



### (記載例)

職場見学についてはお気軽にご相談ください
勤務時間については相談に応じます

その他、「職員の定着率」「離職率」「評判」「前回求人が出ていた時期」等の質問を受けることがあり、人間関係等の職場環境も重視されていることがうかがえます。

# 介護・看護作業による労働災害を防止しましょう！

## ○作業管理

### ■自動化・省力化

機械による作業の省力化、台車などの道具や補助機械を使うなど作業者の負担を減らす省力化を行う。

### ■作業姿勢、動作

前屈やひねりなど、不自然な姿勢を取らないようにする。作業台や椅子は適切な高さに調節する。

### ■靴、服装など

作業時の靴は、足に合ったものを使用する。作業服は、適切な姿勢や動作を妨げることのないよう伸縮性のあるものを使用する。

### ■作業の実施体制

作業時間、作業量などを設定する場合は、作業をする人数、内容、時間、重量、自動化・省力化の状況などを検討する。



### ■作業標準の策定

作業の姿勢、動作、手順、時間などについて、作業標準を策定する。

### ■休憩・作業量、作業の組み合わせ

適宜、休憩時間を設け、姿勢を変えるようにする。夜勤や交代制勤務、不規則な勤務については、昼間の作業量を下回るよう配慮し、適宜、休憩や仮眠がとれるようにする。



## ○作業環境管理

### ■温度

寒い場所での作業は、腰痛を悪化、または発生させやすくするので、適切な温度を保つ。

### ■照明・作業床面、作業空間や設備の配置

作業場所などで、足もとや周囲の安全が確認できるように適切な照度を保つ。

転倒、つまづきや滑りなどを防止するため、凹凸や段差がなく、滑りにくい床面にする。



## ○健康管理

### ■健康診断

介護・看護作業を行う作業者を配置する際には、医師による腰痛の健康診断を実施する。その後は定期的（6か月以内に1回）に実施する。

### ■腰痛予防体操

ストレッチを中心とした腰痛予防体操を実施させる。

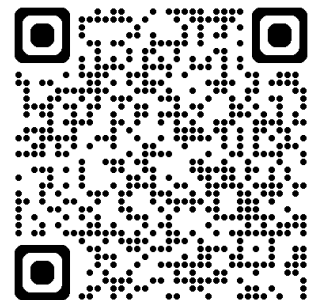


## 参考資料のご案内

厚生労働省HPにおいて、社会福祉施設における労働災害防止対策に関する資料を公開していますのでご参照ください。

社会福祉施設 労働災害防止対策

検索



☆お問い合わせ先 長崎労働局労働基準部健康安全課

## 人材確保に向けた様々な相談が可能です。 ハローワーク・労働局のサービスを利用してみませんか。

ハローワークでは、求人者に対し、全国ネットワークを活用した職業紹介、求職者ニーズに基づく求人充足に向けた助言・指導や、就職面接会の開催などの求人者向けサービスを実施し、人材確保を支援しています。



### 豊富なデータに基づく情報を提供

募集する職種について、地域にはどのくらいの求職者がいるのかなど、地域の労働市場の状況について、バランスシートなどを提供しています。

また、賃金や就業時間をはじめとする求人条件についての相談も受け付けています。

### 求人者マイページの活用

求人者マイページでは、求人の申込みや変更に加え、PR画像の公開・求職者情報の検索・求職者への直接リクエスト・オンライン自主応募の受付などが可能です。



### 職員による事業所訪問

ハローワークの職員が事業所を訪問し、仕事内容や施設の様子、実際に扱う機器等を拝見させていただくことにより、求人票だけでは分からない企業の魅力や生の情報を得て、より説得力を持った職業相談を行うことで、マッチング制度の向上に活かしています。

### 求人票内容の見直し相談

「求人票を出しているが、応募がない」「この求人票で応募が来るか不安だ」などのお悩みがありましたら、お気軽にご相談ください。求職者のニーズや他の求人での採用事例などを踏まえながら、応募につなげるためのご提案などを行っています。

### 各種イベントの開催

ハローワークでは、企業説明会や面談会など事業者様と求職者との架け橋となるマッチングイベントを随時開催しています。

応募前に採用担当者に疑問や不安を質問することで mismatch を防ぎます。

参加した採用担当者からも求職者がどのような疑問を抱いているのか、再就職先に何を求めているのか、「生の声」を聞くことができますと好評です。

### 人材確保対策コーナーの利用 (ハローワーク長崎・佐世保に設置)

医療、介護、保育、建設、警備、運輸分野への支援を強化するため、ハローワークに人材確保支援の専門窓口となる「人材確保対策コーナー」を設置しています。

詳細はこちらからご確認ください！



### 有料職業紹介事業者を利用される際は・・・

- 厚生労働省が運営する人材サービス総合サイトをご利用ください。国内全ての許可事業者を検索でき、手数料表、返戻金制度の有無、医療・介護・保育分野の適正有料職業紹介事業者であるか等、確認することができます。
- 有料職業紹介事業者の利用で、利用料金や返戻金、違約金等の支払いを巡るトラブルは、労働局の「医療・介護・保育」求人向け特別相談窓口にご相談ください。

「人材サービス総合サイト」はこちらから！



☆お問い合わせ先

ハローワークに関すること：長崎労働局職業安定部職業安定課  
職業紹介事業者等に関すること：長崎労働局職業安定部需給調整事業室

# welなが（ふくしのお仕事ステーション）が福祉のお仕事紹介します

●人材を探している施設・事業所のみなさま

welなが（ふくしのお仕事ステーション）がお探しの人材を見つけるお手伝いをします!!

日頃の相談等に加え、各種面談会、ハローワークへの出張相談、養成校訪問、welながサイト等を通じて、様々な方が登録しています。

登録求職者へのお仕事紹介・斡旋・マッチング・就職フェアや研修会の案内をいたします。

県内最大規模の福祉の就職フェアや地域密着型面談会の出典もできます。

登録・紹介等すべて無料の「福祉の仕事」の無料職業紹介所です

## 求人情報掲載

事業所マイページにて求人票情報の入力・申請し、承認後に希望日よりホームページ上に公開されます。

## 事業所情報の公開

施設理念や育児休業制度・研修、福利厚生の詳細等、求人票以外にアピールすることができます。

## マッチング

マッチング検索サービスを利用することにより、求職者の希望条件に合った求人情報を紹介します。

## スカウト

スカウト機能で「福祉のお仕事」に登録している求職者へ、個別にアプローチすることができます。

## 関連情報の提供

求人事業所マイページに、様々な福祉関連情報をお届けします。その他、パンフレットなどの関係資料を閲覧できます。

## 求人を出す場合のご利用方法

### 新規登録

- 「welなが」ホームページへアクセス（<https://www.welnaga.jp>）  
「求人票登録」より事業所情報の新規登録（事業所マイページ作成）
- **法人事業所紹介情報の登録**  
法人の理念やアピールポイント、人材育成・研修、福利厚生の詳細等、求人票以外に求職者が知りたい情報を掲載することができます。



### 求人票作成

- **求人情報を入力し申請** 欲しい人材が集まりやすいよう求人内容のアドバイスをいたします！

### マッチング

- **スカウトの利用が可能**
- **キャリア支援専門員によるマッチング** 来所・LINE・メタバース・電話・郵送で対応
- **見学・応募の個別調整** 紹介状の発行 ※welなが（ふくしのお仕事ステーション）より直送

### 選考面接

- **施設・事業所での選考**

### 採否通知

- **採否決定日と雇用開始日を報告**  
直接本人にも採否結果をご連絡ください。

ホームページ等で  
イベント情報等  
事業所をPR

様々な媒体を通じて  
求人情報を公開

合同面談会の開催

メタバース空間に、『イベント・交流スペース』を新たに開設しました！  
オンライン面談会や法人独自の見学会などで利用できます。  
操作方法や当日の運営などサポートしていきますので、利用してみたい法人・事業所の方は下記連絡先までお問い合わせください。

電話・来所・メタバースからもご相談ください！

### メタバース

イベント・交流スペース 相談デスク



長崎県社会福祉協議会

welなが（ふくしのお仕事ステーション）

〒852-8555 長崎市茂里町3-24 県総合福祉センター2F  
TEL 095-846-8656 (浦上駅から徒歩5分)

ご利用時間/ 9:00~12:00、13:00~17:15 ※土日祝日除く

17

LINE Instagram



法人限定情報も  
LINEでは  
発信中！

★ 離職予定の従業員(介護福祉士資格保有者)にお知らせ願います

○ 介護福祉士の資格保有者は、離職した際、福祉人材センターへの届出が努力義務となっています

高齢社会が進む中、介護の仕事はますます社会的に重要な仕事となっています。

介護職として働く人は増え続けていますが、現在、そして近い将来、介護を必要とする高齢者も増加し続けているため、介護の資格・技術・経験を持つ方々はとても貴重な存在です。

そこで、国は社会福祉法を改正し、介護福祉士の資格を持つ方々が介護の仕事から一度離れてもいつでも介護の仕事で再び活躍頂けるように届出制度を創設しました。

福祉人材センターに届出・登録していただくことで、介護に関わる最新情報の提供や研修によるスキル維持・向上のサポートや、就職の意向を持った時には最適な就業場所を紹介する支援を継続して受けることができます。

※初任者研修、実務者研修、(旧)ホームヘルパー養成研修、(旧)介護職員基礎研修、生活援助従事者研修、介護に関する入門的研修を修了した方も福祉人材センターに届出を行うと支援を受けることができます。

☆ 介護福祉士等の有資格者を、生涯サポート！

サポート①

最新情報をお届け

介護の仕事に関する様々な情報をマイページにお届け

サポート②

知識・技術の再習得支援

ブランクのある方には各種研修情報や職場体験の機会を提供

サポート③

きめ細かな対応

長崎県福祉人材センターによるきめ細かい相談と再就職支援

☆ 登録手順 簡単3ステップ！

登録は無料です♪

ステップ①

「福祉のお仕事」ホームページにアクセス  
届出をする をクリック (新規登録)

ステップ②

[仮登録]をする  
入力したメールアドレスがログインIDになります

ステップ③

[本登録]をする  
メールで届いたURLにアクセス

登録完了！

アクセスはこちらから



※個人情報保護法に関する法令およびその他の規範を遵守し、ご登録いただいた個人情報は適切にお取り扱いいたします。

☆ お問い合わせ先 社会福祉法人長崎県社会福祉協議会 welなが (ふくしのお仕事ステーション)

## 介護関係の公的機関・団体の窓口

<b>長崎労働局</b>	〒850-0033 長崎市万才町7-1 TBM長崎ビル3・6階
○職業安定部 職業安定課 職業対策課 需給調整事業室 「医療・介護・保育」求人者向け特別相談窓口  ○労働基準部 健康安全課 ○雇用環境・均等室	(TEL)095-801-0040 (TEL)095-801-0042 (TEL)095-801-0045 (TEL)095-801-0032 (TEL)095-801-0050
<b>公益財団法人 介護労働安定センター 長崎支部</b>	〒850-0057 長崎市大黒町9-22 大久保大黒町ビル新館6階 (TEL)095-828-6549 (FAX)095-828-6589
<b>長 崎 県</b>	〒850-8570 長崎市尾上町3-1
○福祉保健部 長寿社会課	(TEL)095-895-2440 (FAX)095-895-2576
<b>社会福祉法人 長崎県社会福祉協議会</b>	〒852-8555 長崎市茂里町3-24 長崎県総合福祉センター welなが (ふくしのお仕事ステーション)
<b>長崎県福祉人材センター</b>	(TEL)095-846-8656 (FAX)095-846-8798
<b>長崎県社会福祉法人 経営者協議会</b>	〒852-8555 長崎市茂里町3-24 長崎県総合福祉センター 社会福祉法人長崎県社会福祉協議会 地域福祉推進課 内 (TEL)095-846-8618
<b>長崎県 老人福祉施設協議会</b>	〒852-8555 長崎市茂里町3-24 長崎県総合福祉センター 社会福祉法人長崎県社会福祉協議会 地域福祉推進課 内 (TEL)095-844-2056
<b>一般社団法人 長崎県認知症 グループホーム連絡協議会</b>	〒851-2102 西彼杵郡時津町浜田郷572-28 医療法人啓正会 内 (TEL)095-894-7070 (FAX)095-894-7076
<b>一般社団法人 長崎県老人保健施設協会</b>	〒857-1151 佐世保市日宇町2835 介護老人保健施設長寿苑 内 (TEL) 0956-59-4330 (FAX)0956-59-4331
<b>一般社団法人 長崎県社会福祉士会</b>	〒852-8104 長崎市茂里町3-24 長崎県総合福祉センター県棟5階 (TEL)095-848-6012 (FAX)095-848-6012
<b>一般社団法人 長崎県介護福祉士会</b>	〒852-8104 長崎市茂里町3-24 長崎県総合福祉センター県棟4階 (TEL)095-842-1237 (FAX)095-842-1310