

令和4年3月新規高等学校卒業予定者の就職内定状況等について (令和 3 年 11 月末現在状況)

※企業がハローワークに提出した求人に対する学校紹介による就職内定等の状況です。
企業による選考開始及び採用内定通知は、9月16日以降となっています。

1. 就職内定状況（注）

- (1) 就職内定率は 85.5 % (図1)
- (2) 内定者数は 2,115 人 (うち県内 1,209 人、県外 906 人)
- (3) 就職内定者のうち県内の占める割合(県内内定割合)は 57.2 % (図2)

(注) 令和2年度の企業による選考開始及び採用内定通知は、10月16日以降となっています。

これは、新型コロナウイルス感染症拡大の影響により就職活動スケジュールが1か月後ろ倒しされたことによるものです。

このため、令和3年11月末現在の状況について、令和2年と比較することはできませんが、参考までに同年11月末と比較すると以下のとおりです。

- (1) 就職内定率 1.4 ポイント 上昇
- (2) 内定者数 9.7 % 減
うち 県内内定者数 6.3 % 減 県外内定者数 13.9 % 減
- (3) 就職内定者のうち、県内の占める割合 2.1 ポイント 上昇

2. 求人の状況

県内求人数は 4,253 人 (前年同月比 5.7 % 増 (図9))

(注) 令和2年度の新規高等学校卒業予定者にかかる求人数は、例年と同様の手続(6月1日受け付け開始)で進めたため、令和3年度と比較可能です。

3. 就職希望者の状況（注）

就職希望者数は 2,475 人 で、県内希望者は 1,497 人、県外希望者は 978 人。
就職希望者のうち県内希望者の割合は 60.5 % (図13)

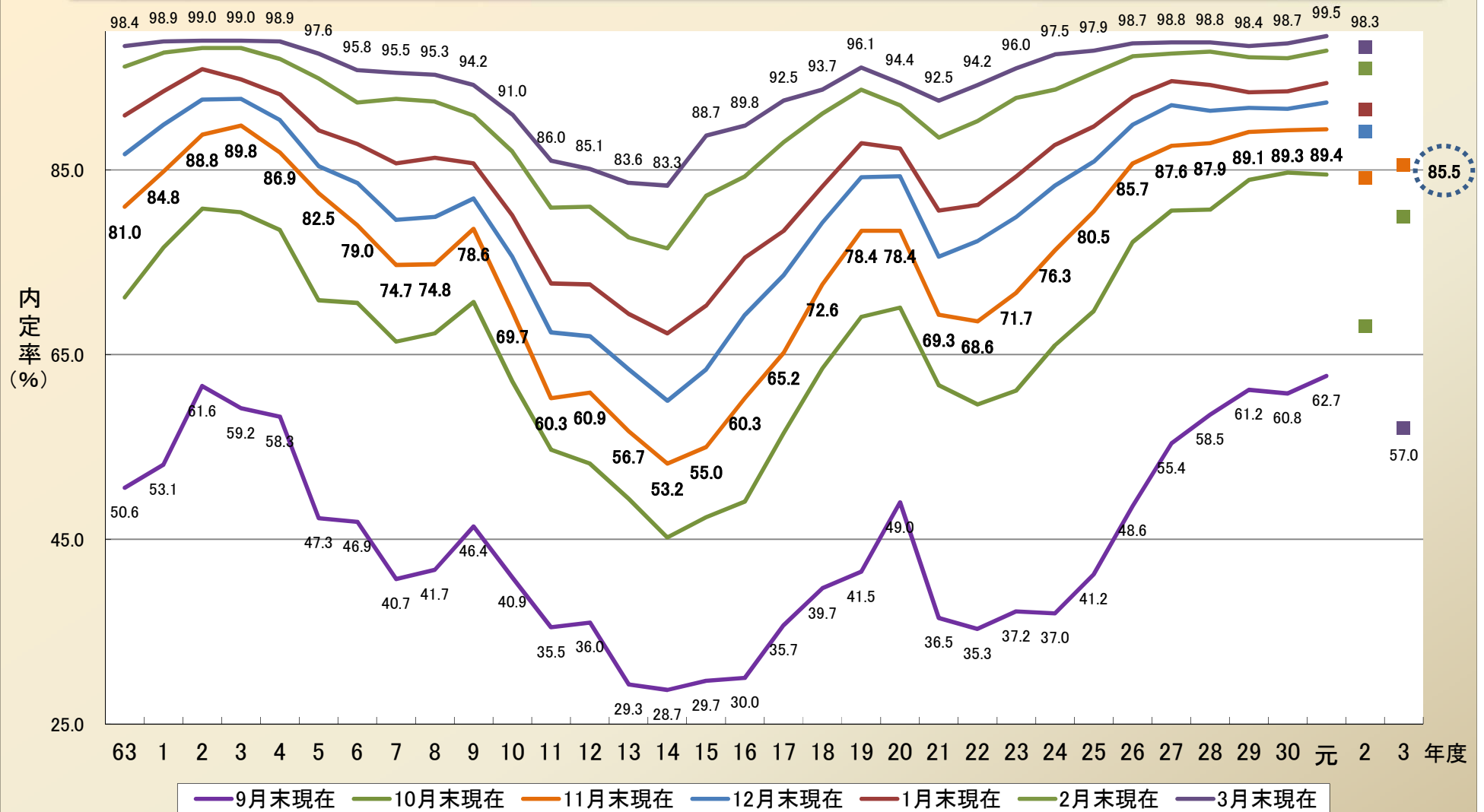
(注) 令和2年度の企業による選考開始及び採用内定通知は、10月16日以降となっています。

これは、新型コロナウイルス感染症拡大の影響により就職活動スケジュールが1か月後ろ倒しされたことによるものです。

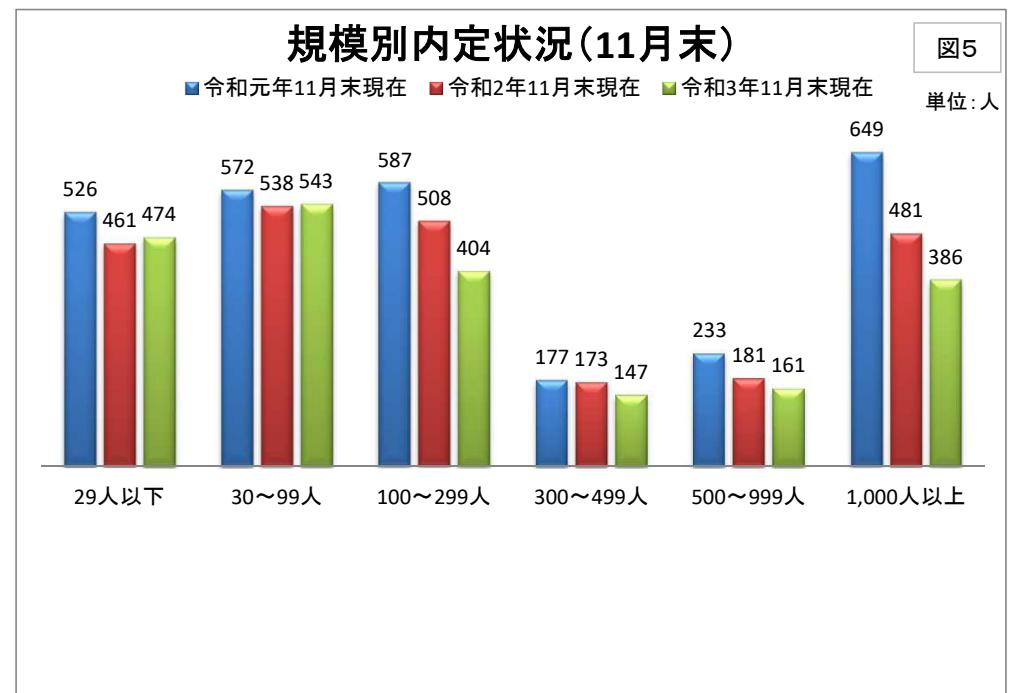
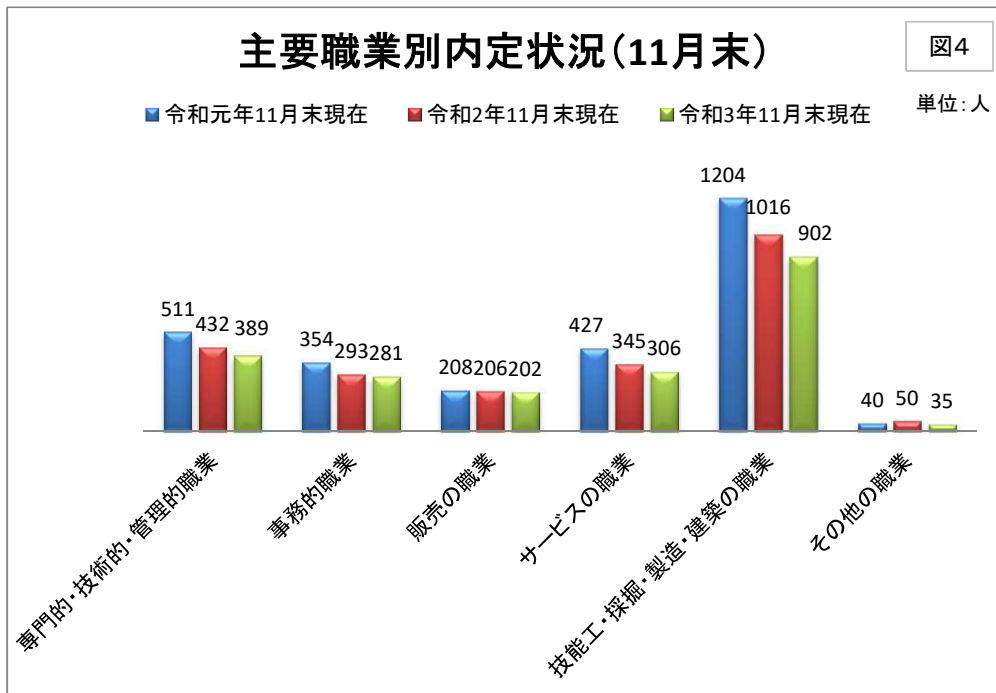
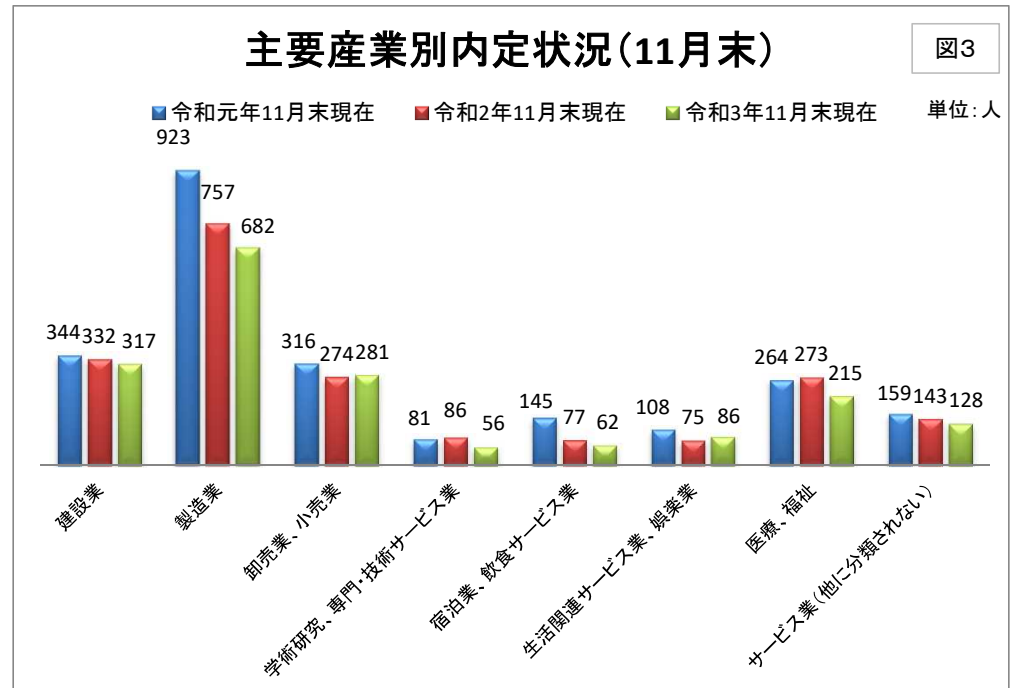
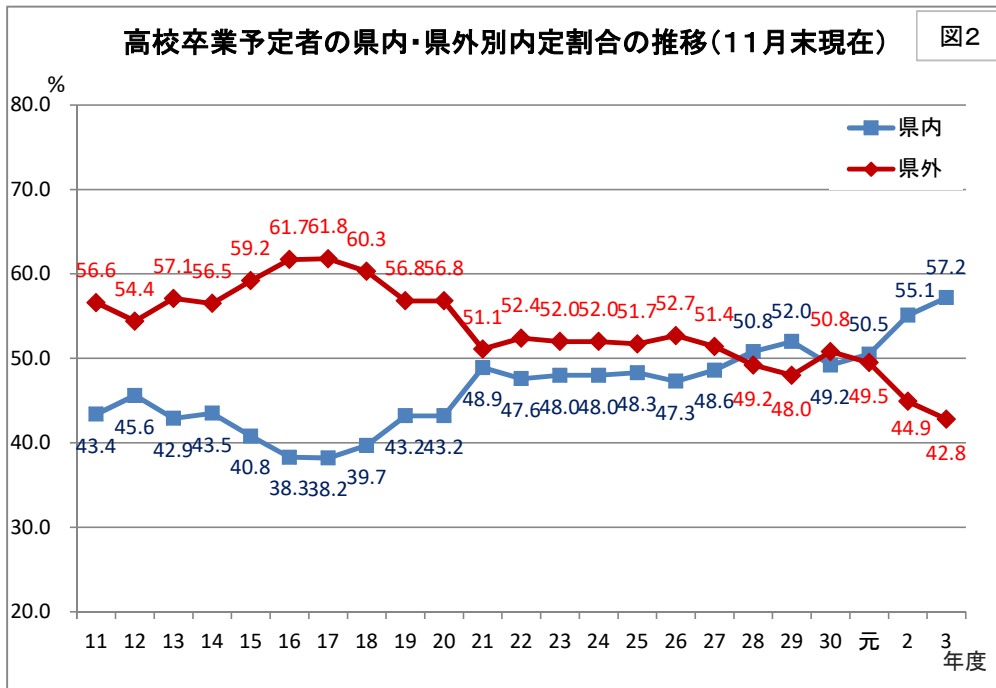
このため、令和3年11月末現在の状況について、令和2年と比較することはできませんが、参考までに同年11月末と比較すると以下のとおりです。

- (1) 就職希望者数 11.1 % 減
- (2) 県内就職希望者 9.7 % 減
※就職希望者のうち、県内希望者割合は 1.0 ポイント 上昇
- (3) 県外希望者数 13.2 % 減

長崎県の新規高卒予定者就職内定率（年度別月別）の推移 図1



※令和2年度は新型コロナウイルス感染拡大の影響により、就職活動スケジュールが1ヶ月後ろ倒し。(選考開始10月16日以降)



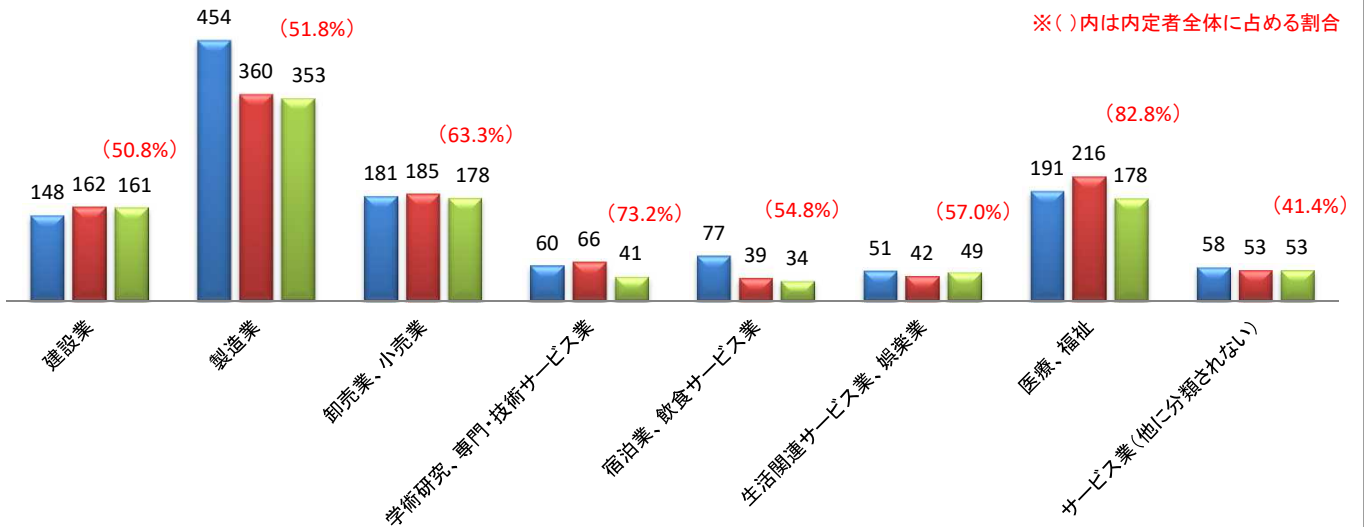
【県内】主要産業別内定状況(11月末)

図6

■ 令和元年11月末現在 ■ 令和2年11月末現在 ■ 令和3年11月末現在

単位：人

※()内は内定者全体に占める割合

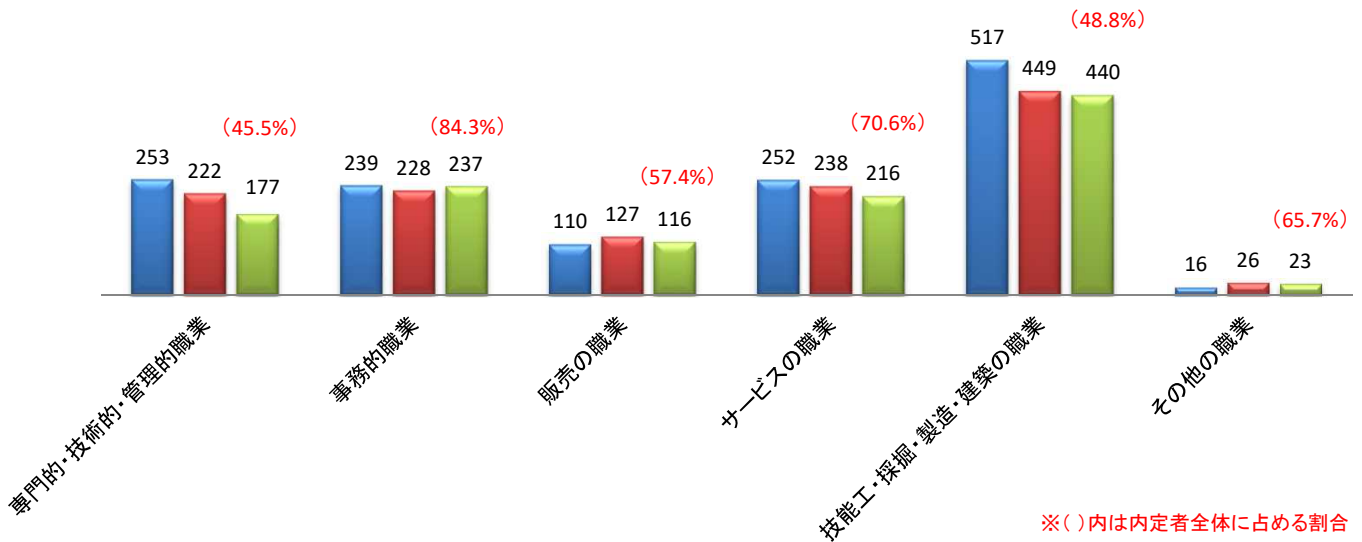


【県内】主要職業別内定状況(11月末)

図7

■ 令和元年11月末現在 ■ 令和2年11月末現在 ■ 令和3年11月末現在

単位：人



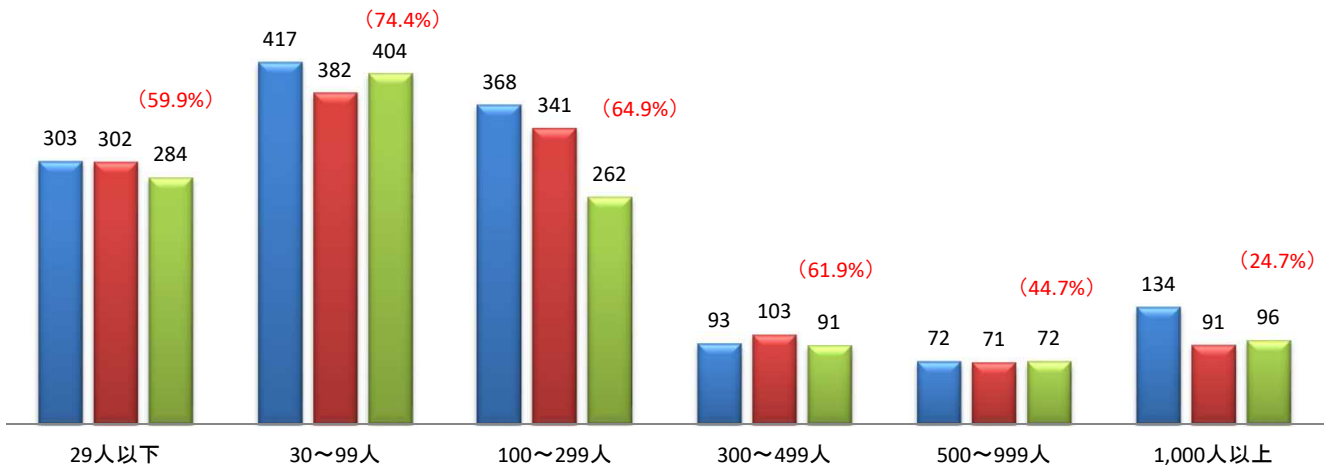
※()内は内定者全体に占める割合

【県内】事業所規模別内定状況(11月末)

図8

■ 令和元年11月末現在 ■ 令和2年11月末現在 ■ 令和3年11月末現在

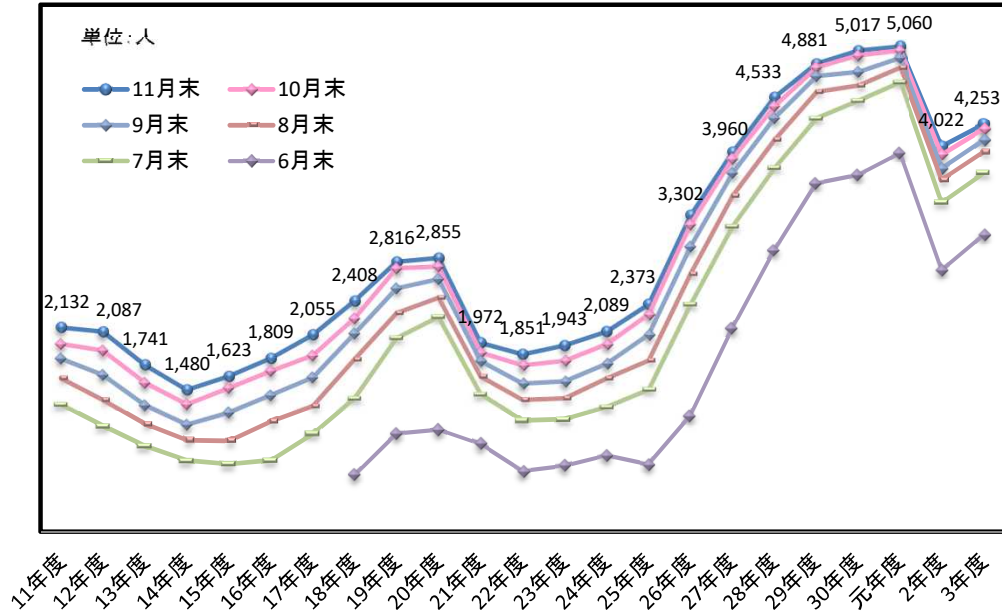
単位：人



※()内は内定者全体に占める割合

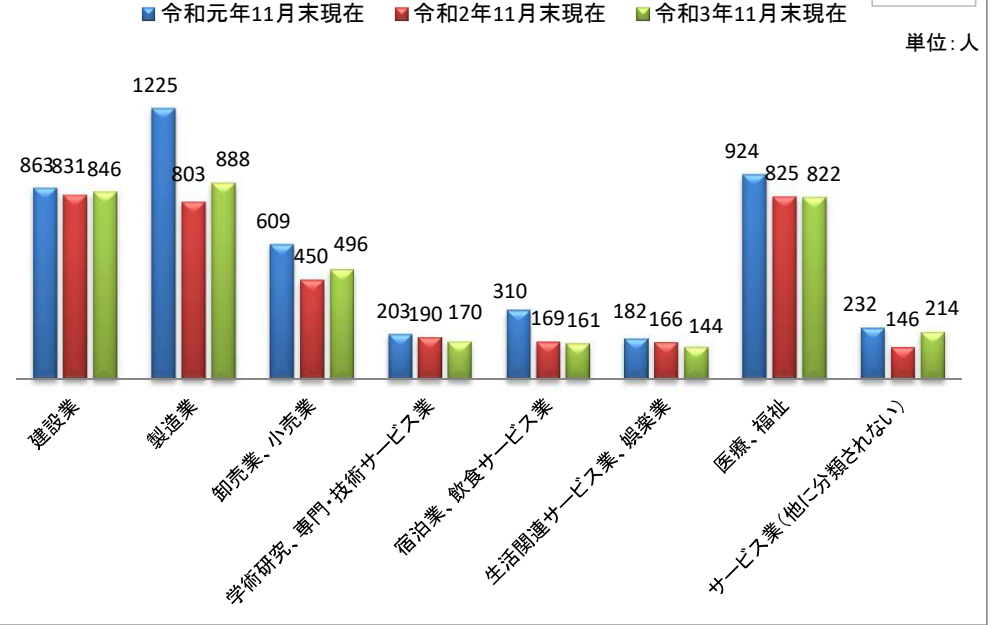
高校卒業予定者の県内求人受理状況(年度別月別)

図9



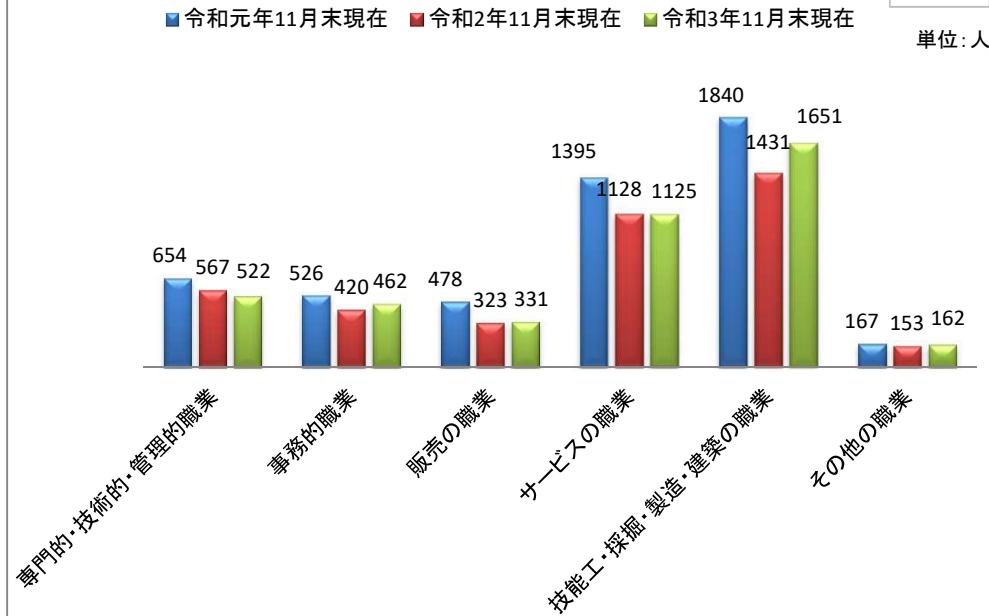
産業別求人受理状況(11月末)

図10



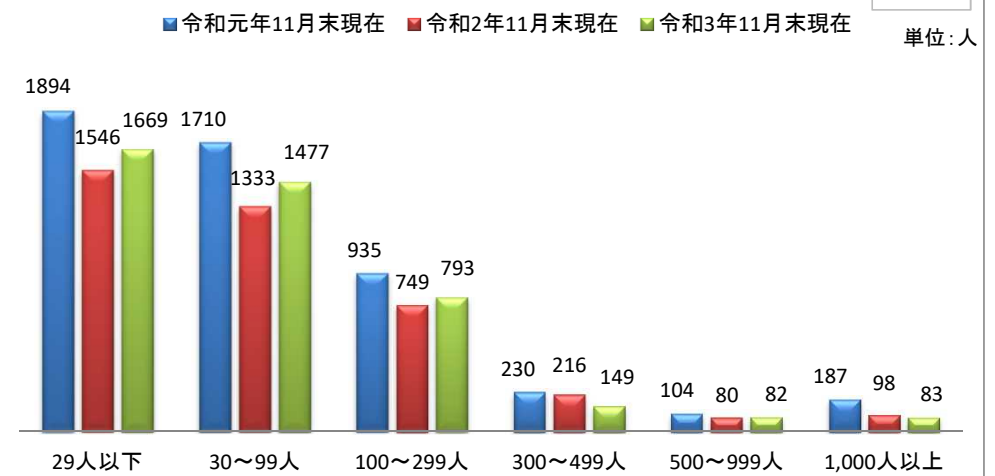
職業別求人受理状況(11月末)

図11



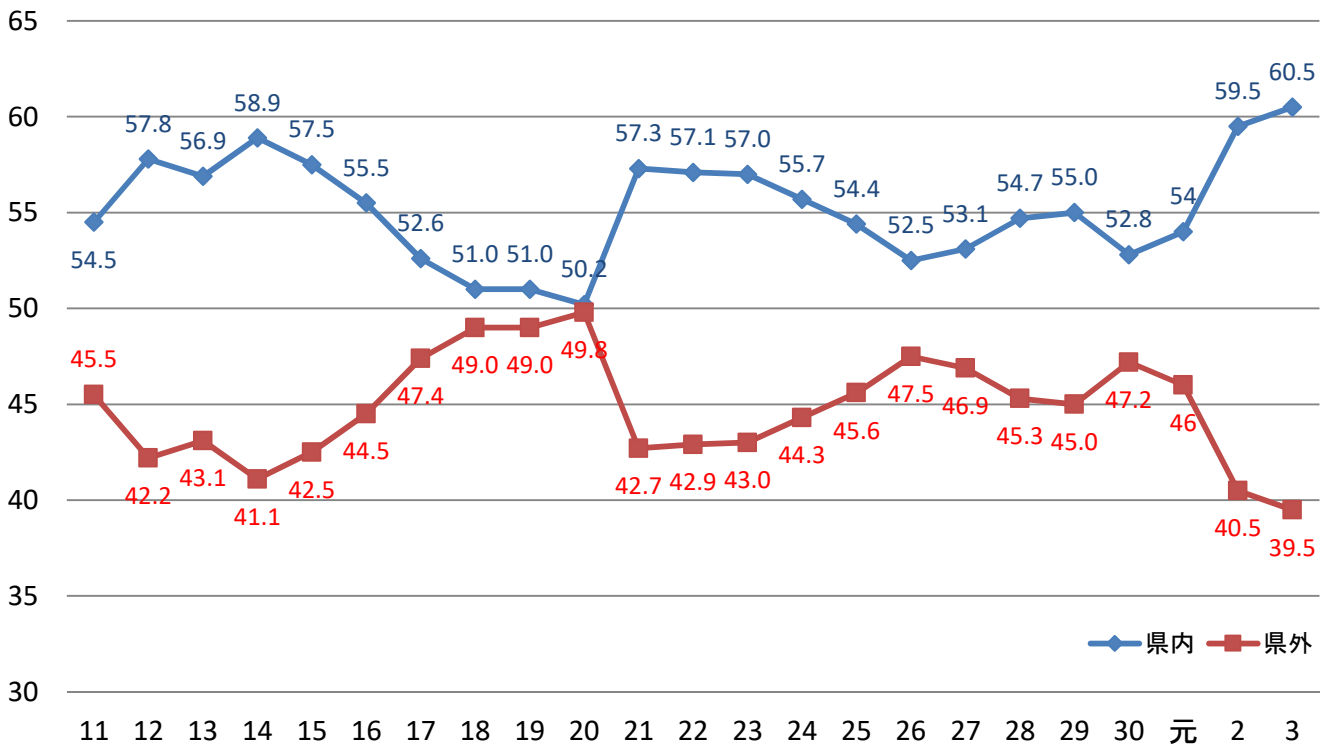
規模別求人受理状況(11月末)

図12



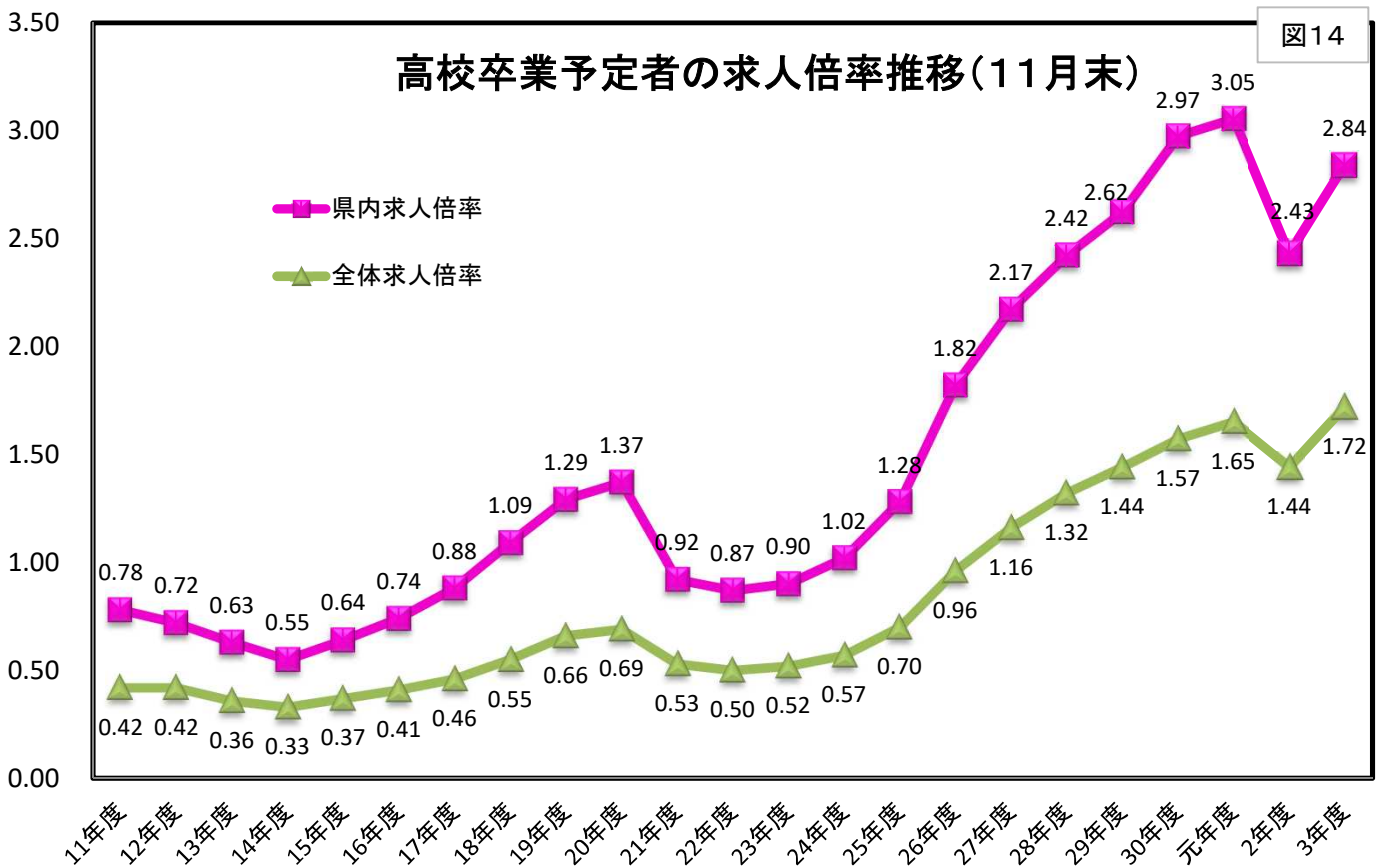
高校卒業予定者の県内・県外別就職希望割合の推移(11月末)

図13



高校卒業予定者の求人倍率推移(11月末)

図14



※「県内求人倍率」＝「県内求人数」÷「県内就職希望者数」

「全体求人倍率」＝「県内求人数」÷「(県外も含めた)就職希望者数」