

# 令和4年3月新規高等学校卒業予定者の就職内定状況等について (令和 4 年 1 月末現在状況)

※企業がハローワークに提出した求人に対する学校紹介による就職内定等の状況です。  
企業による選考開始及び採用内定通知は、9月16日以降となっています。

## 1. 就職内定状況 (注)

- (1) 就職内定率は 91.5 % (図1)
- (2) 内定者数は 2,260 人 (うち県内 1,311 人、県外 949 人)
- (3) 就職内定者のうち県内の占める割合(県内内定割合)は 58.0 % (図2)

(注) 令和2年度の企業による選考開始及び採用内定通知は、10月16日以降となっています。  
これは、新型コロナウイルス感染症拡大の影響により就職活動スケジュールが1か月後ろ倒しされたことによるものです。  
このため、令和4年1月末現在の状況について、令和3年と比較することはできませんが、参考までに同年1月末と比較すると以下のとおりです。

- (1) 就職内定率 0.0 ポイント 同水準
- (2) 内定者数 12.3 % 減  
うち 県内内定者数 9.5 % 減 県外内定者数 15.8 % 減
- (3) 就職内定者のうち、県内の占める割合 1.7 ポイント 上昇

## 2. 求人の状況

県内求人数は 4,300 人 (前年同月比 5.8 % 増 (図9))

(注) 令和2年度の新規高等学校卒業予定者にかかる求人数は、例年と同様の手続(6月1日受け付け開始)で進めたため、令和3年度と比較可能です。

## 3. 就職希望者の状況 (注)

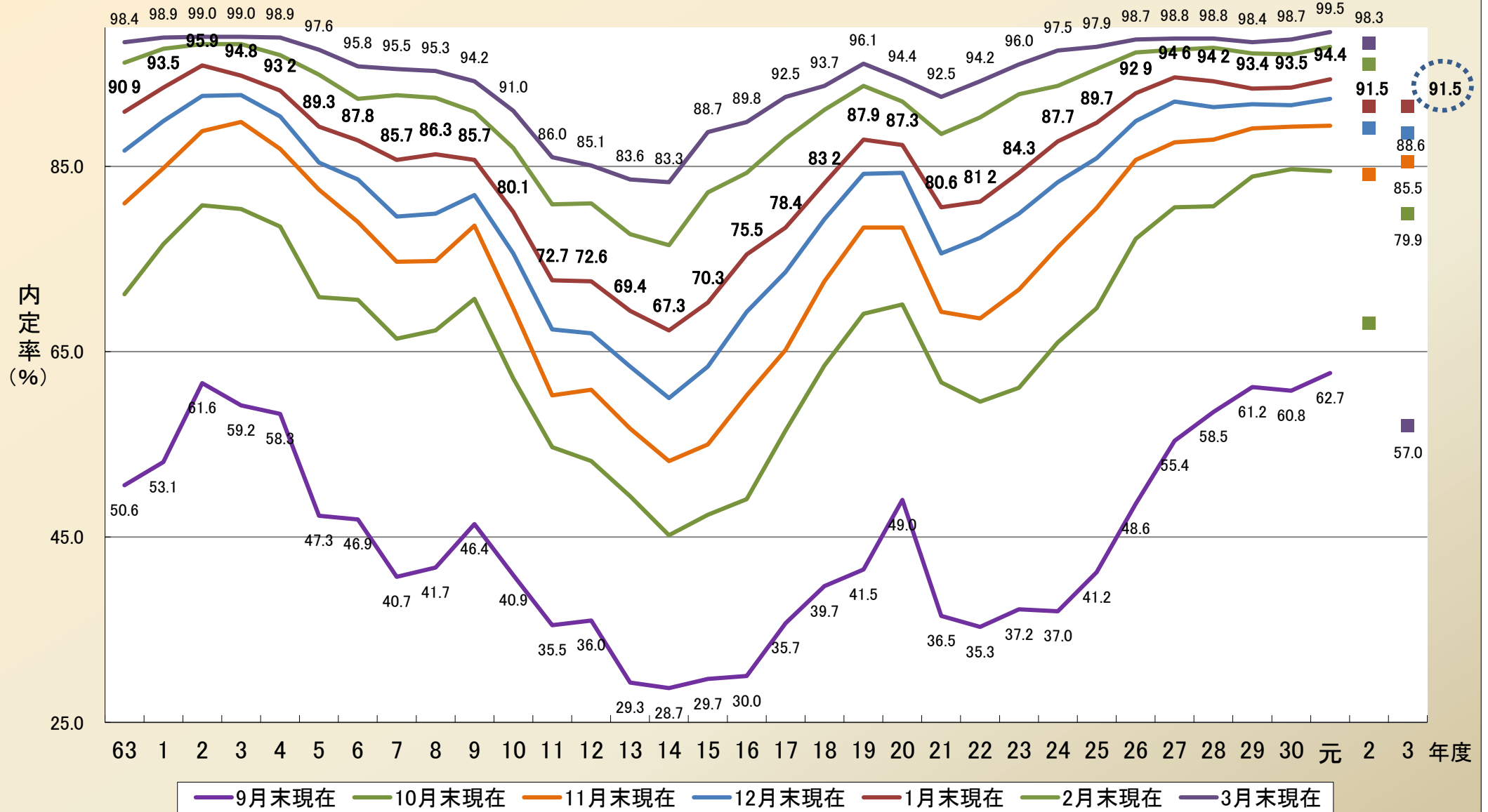
就職希望者数は 2,470 人 で、県内希望者は 1,482 人、県外希望者は 988 人。  
就職希望者のうち県内希望者の割合は 60.0 % (図13)

(注) 令和2年度の企業による選考開始及び採用内定通知は、10月16日以降となっています。  
これは、新型コロナウイルス感染症拡大の影響により就職活動スケジュールが1か月後ろ倒しされたことによるものです。  
このため、令和4年1月末現在の状況について、令和3年と比較することはできませんが、参考までに同年1月末と比較すると以下のとおりです。

- (1) 就職希望者数 12.3 % 減
- (2) 県内就職希望者 10.5 % 減  
※就職希望者のうち、県内希望者割合は 1.2 ポイント 上昇
- (3) 県外希望者数 14.8 % 減

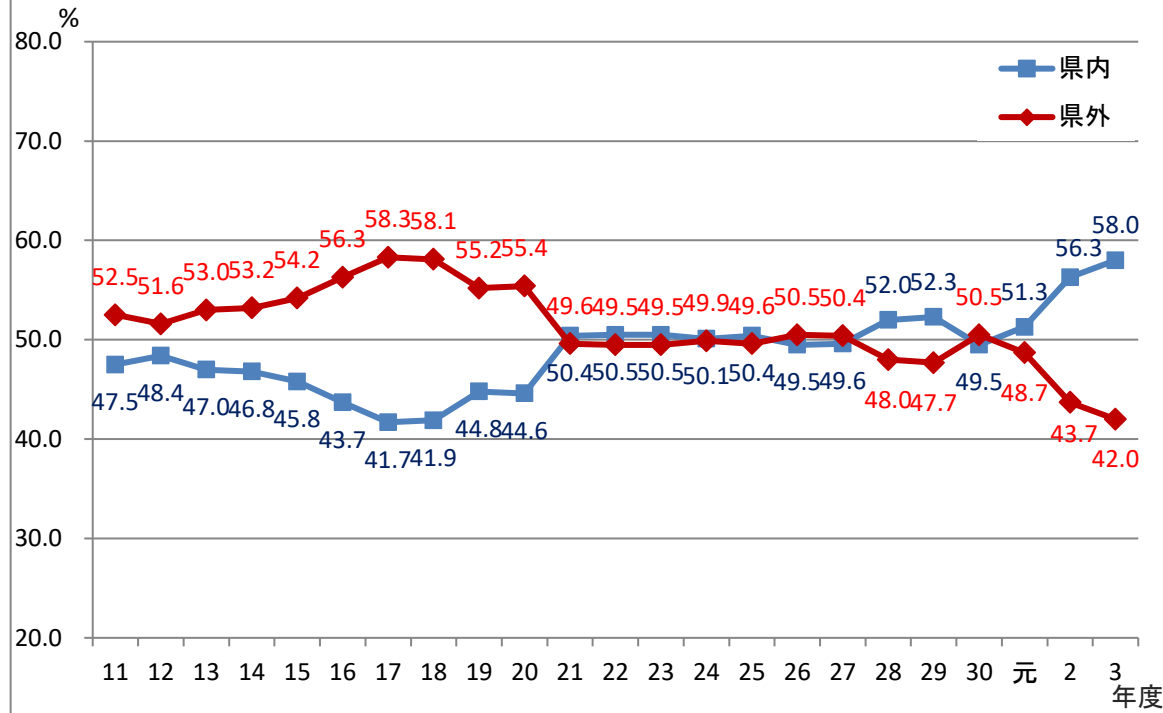
# 長崎県の新規高卒予定者就職内定率（年度別月別）の推移

図1

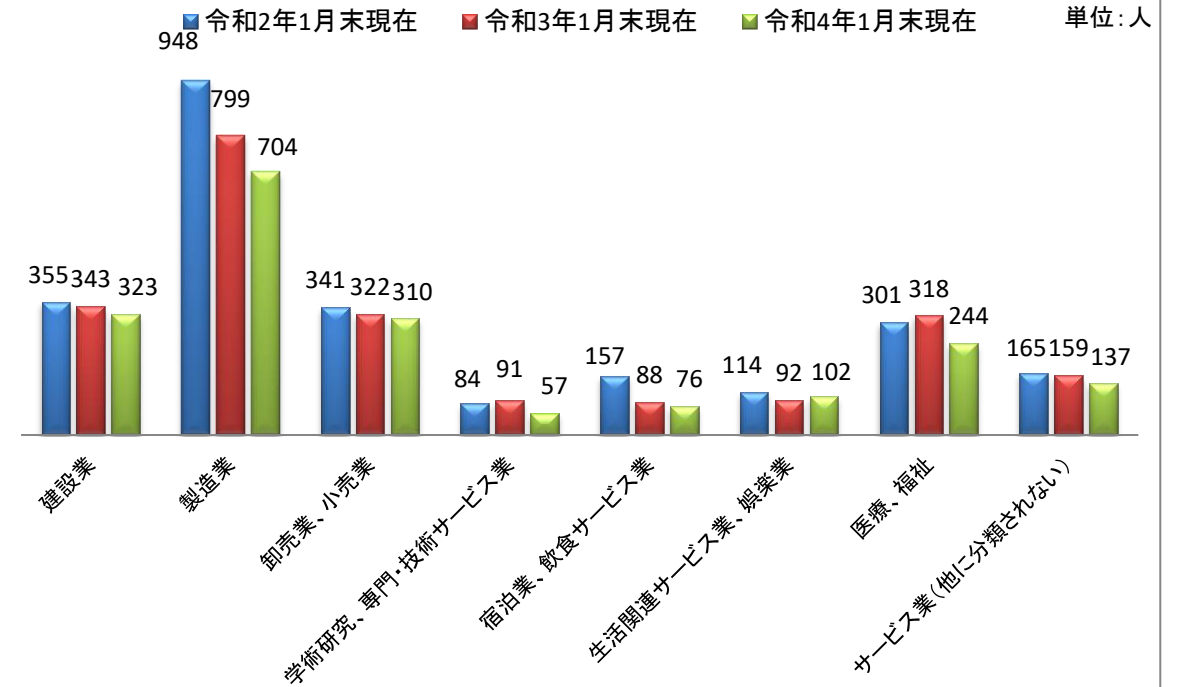


※令和2年度は新型コロナウイルス感染拡大の影響により、就職活動スケジュールが1ヶ月後ろ倒し。(選考開始10月16日以降)

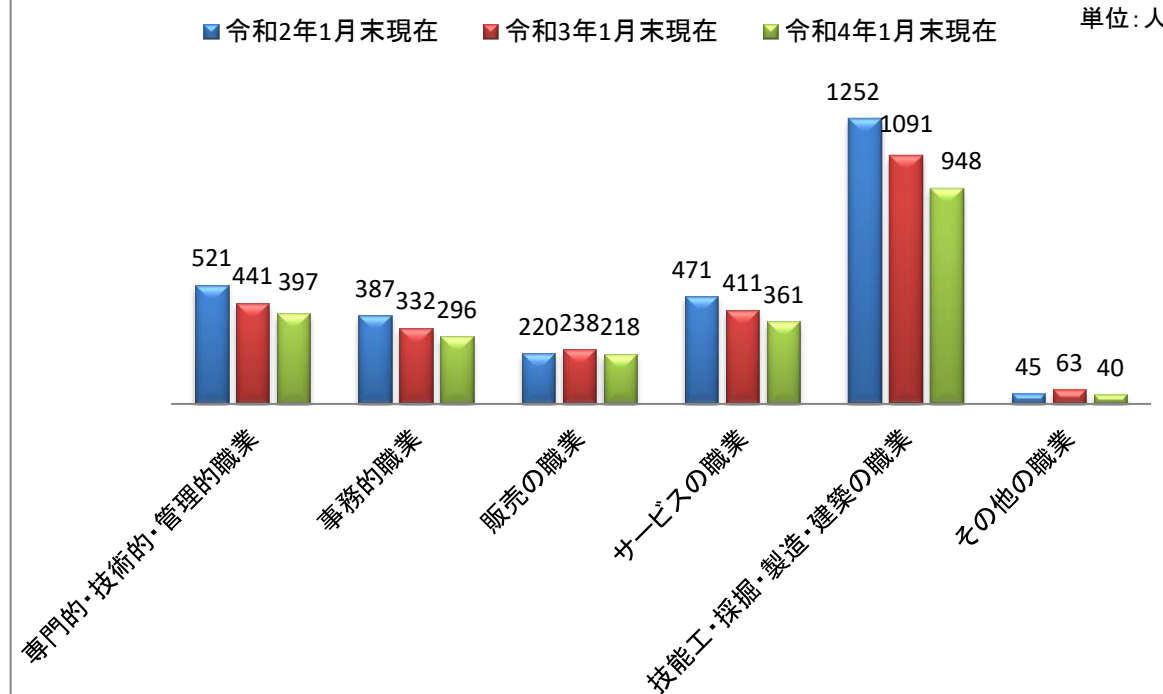
高校卒業予定者の県内・県外別内定割合の推移(1月末現在) 図2



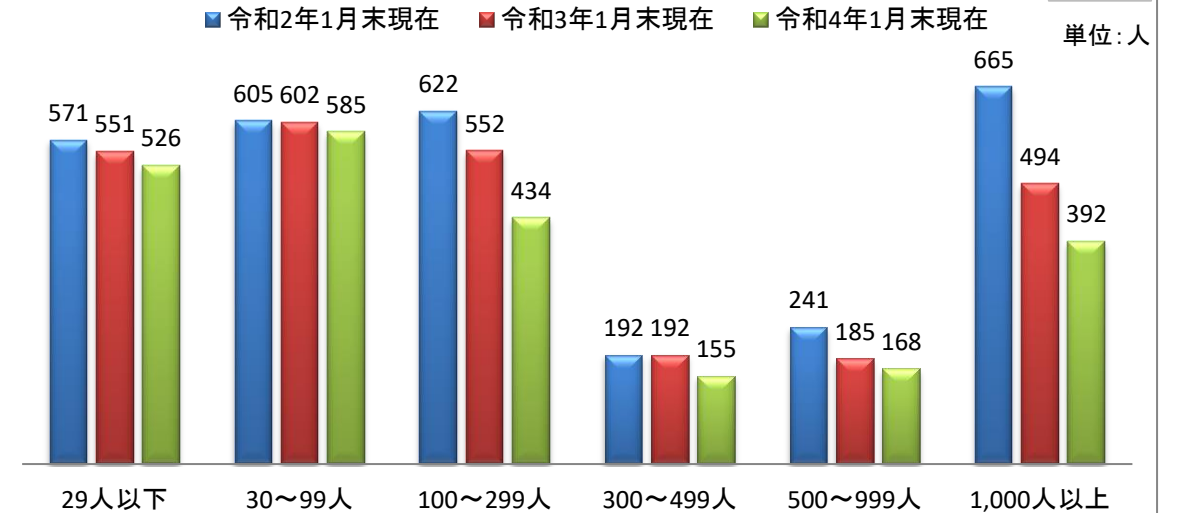
主要産業別内定状況(1月末) 図3



主要職業別内定状況(1月末) 図4



規模別内定状況(1月末) 図5



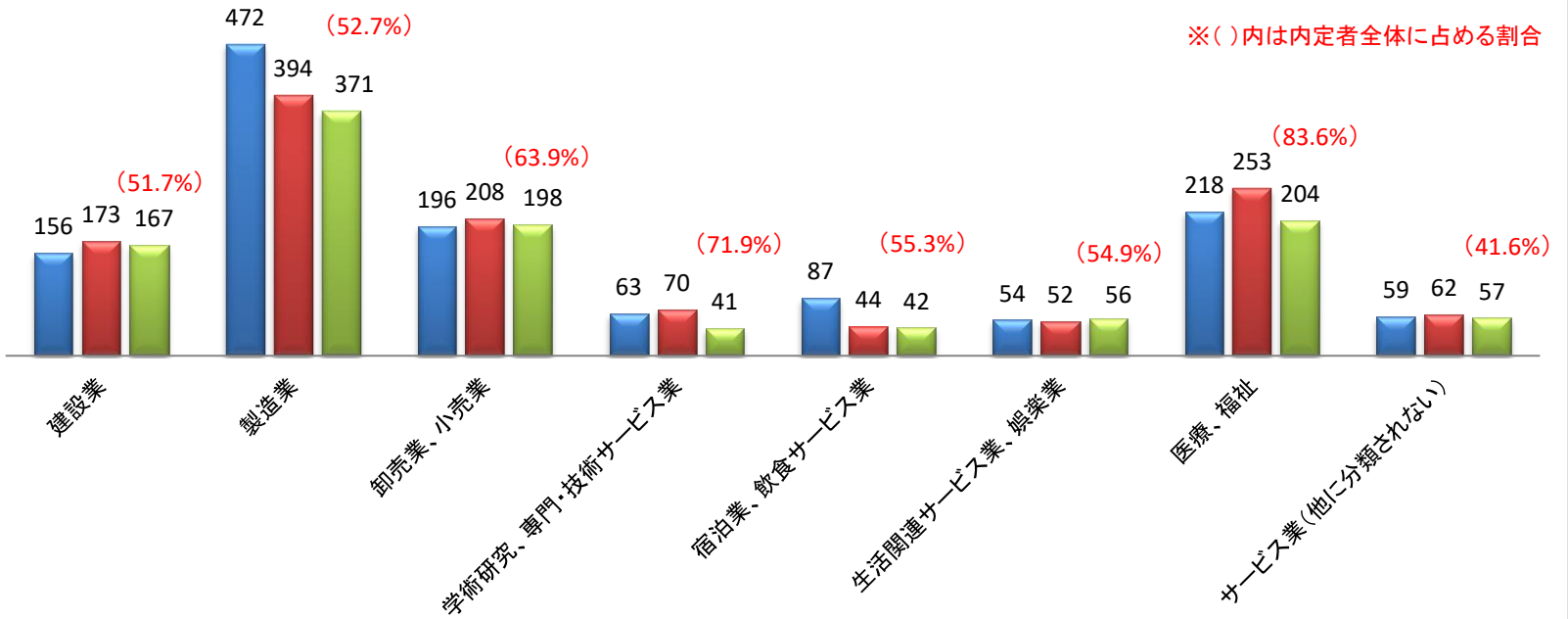
### 【県内】主要産業別内定状況(1月末)

図6

■ 令和2年1月末現在 ■ 令和3年1月末現在 ■ 令和4年1月末現在

単位:人

※( )内は内定者全体に占める割合

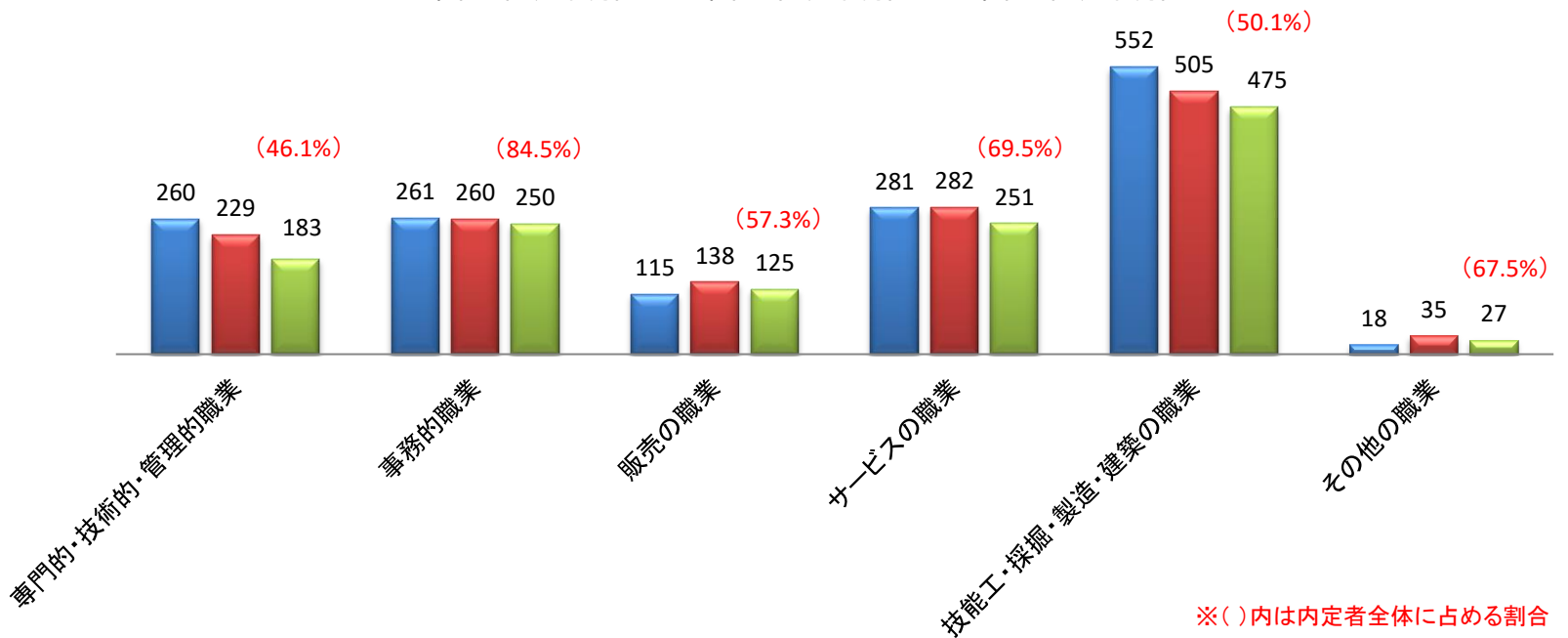


### 【県内】主要職業別内定状況(1月末)

図7

■ 令和2年1月末現在 ■ 令和3年1月末現在 ■ 令和4年1月末現在

単位:人



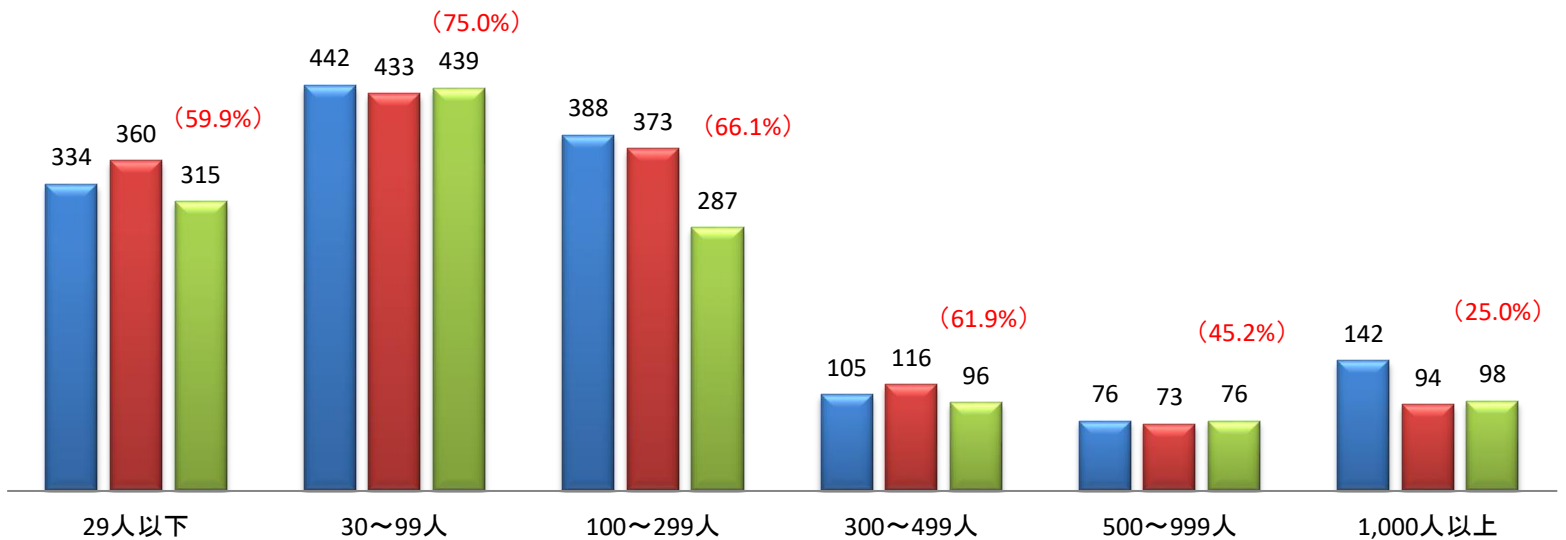
※( )内は内定者全体に占める割合

### 【県内】事業所規模別内定状況(1月末)

図8

■ 令和2年1月末現在 ■ 令和3年12月末現在 ■ 令和4年1月末現在

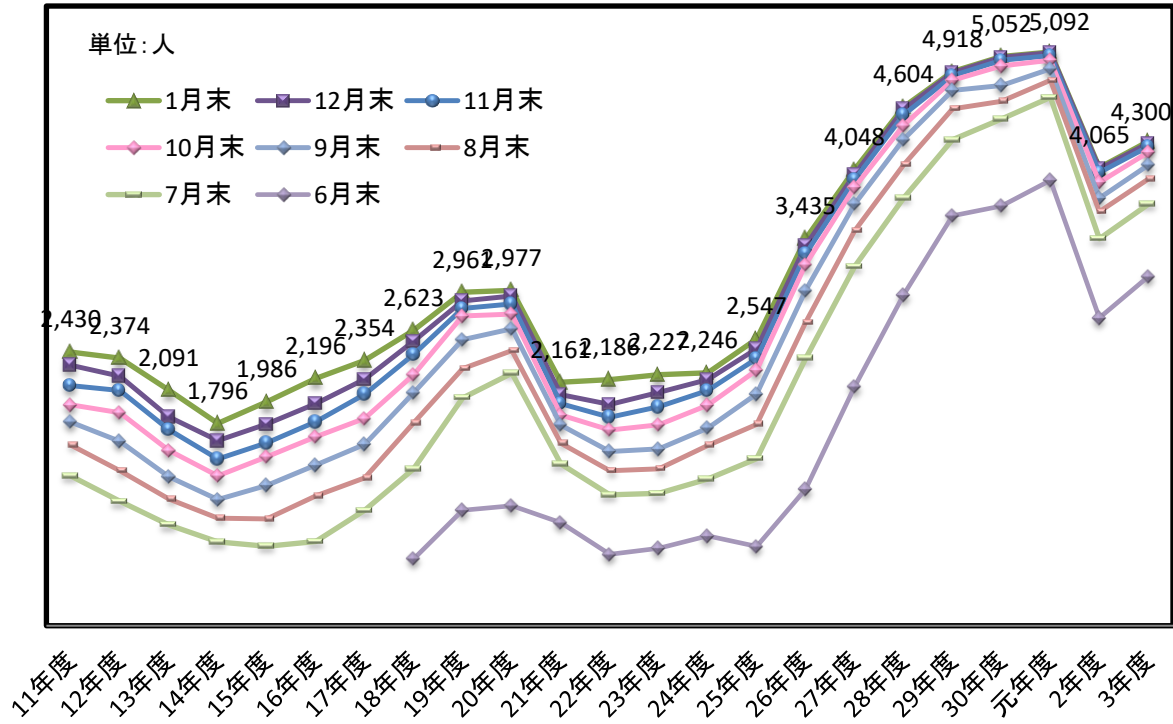
単位:人



※( )内は内定者全体に占める割合

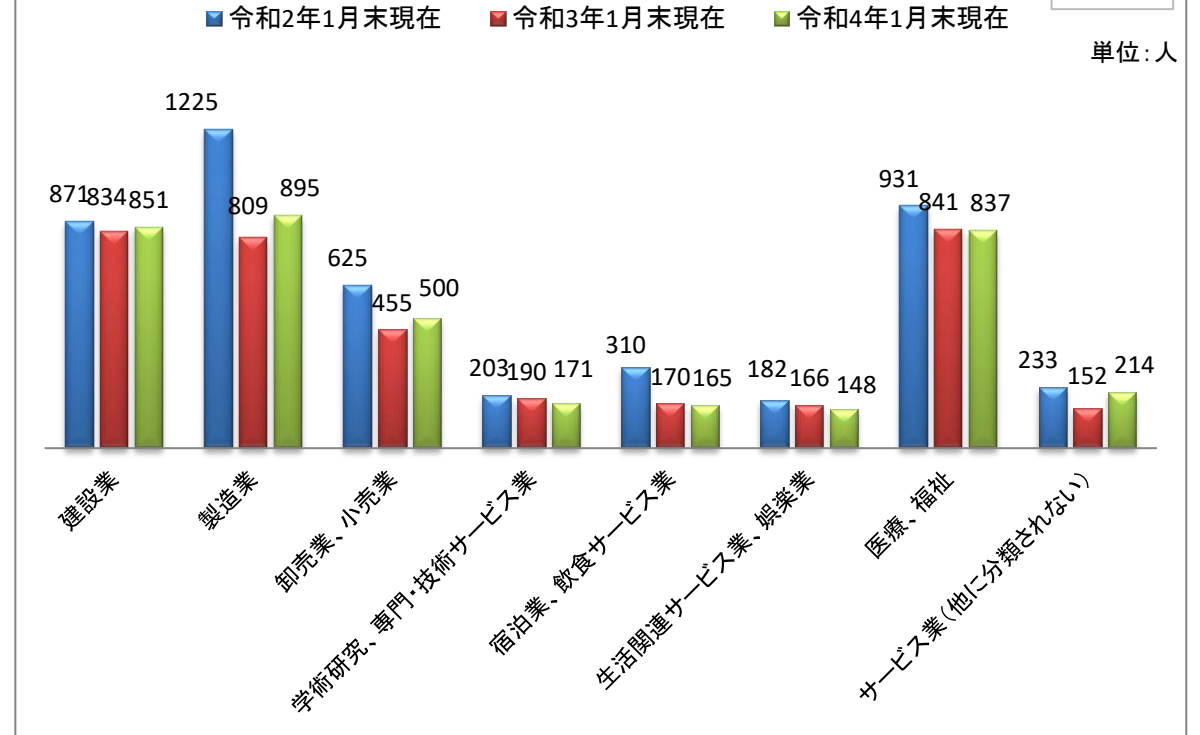
### 高校卒業予定者の県内求人受理状況(年度別月別)

図9



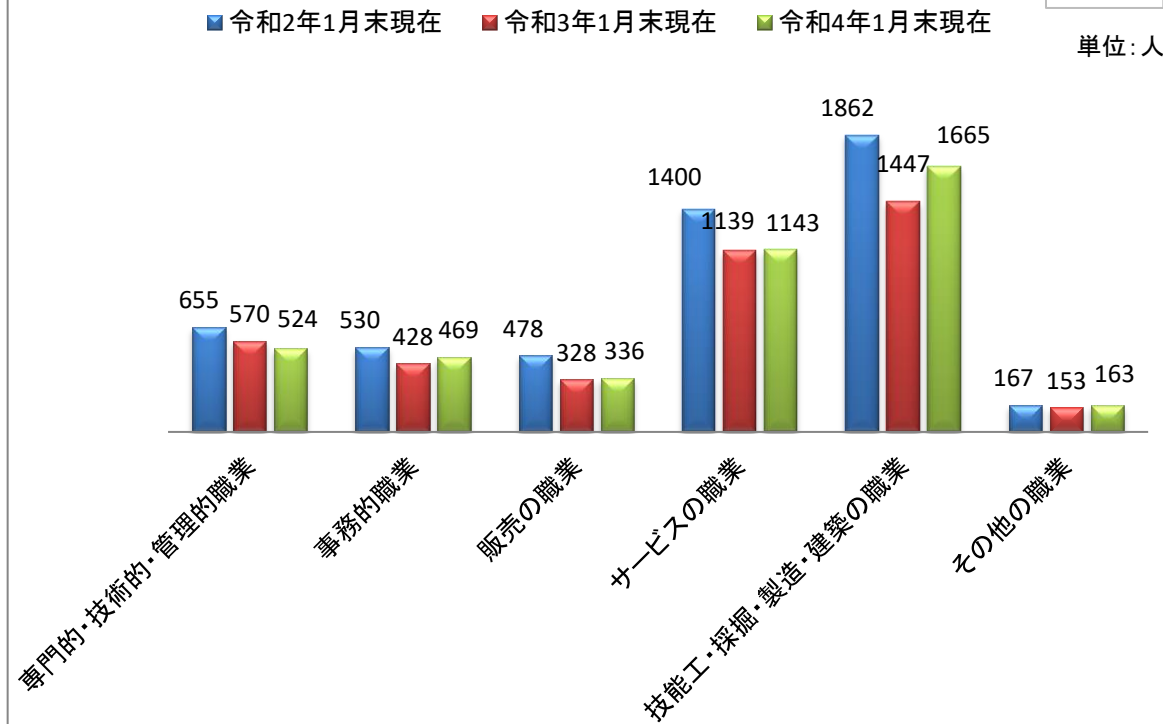
### 産業別求人受理状況(1月末)

図10



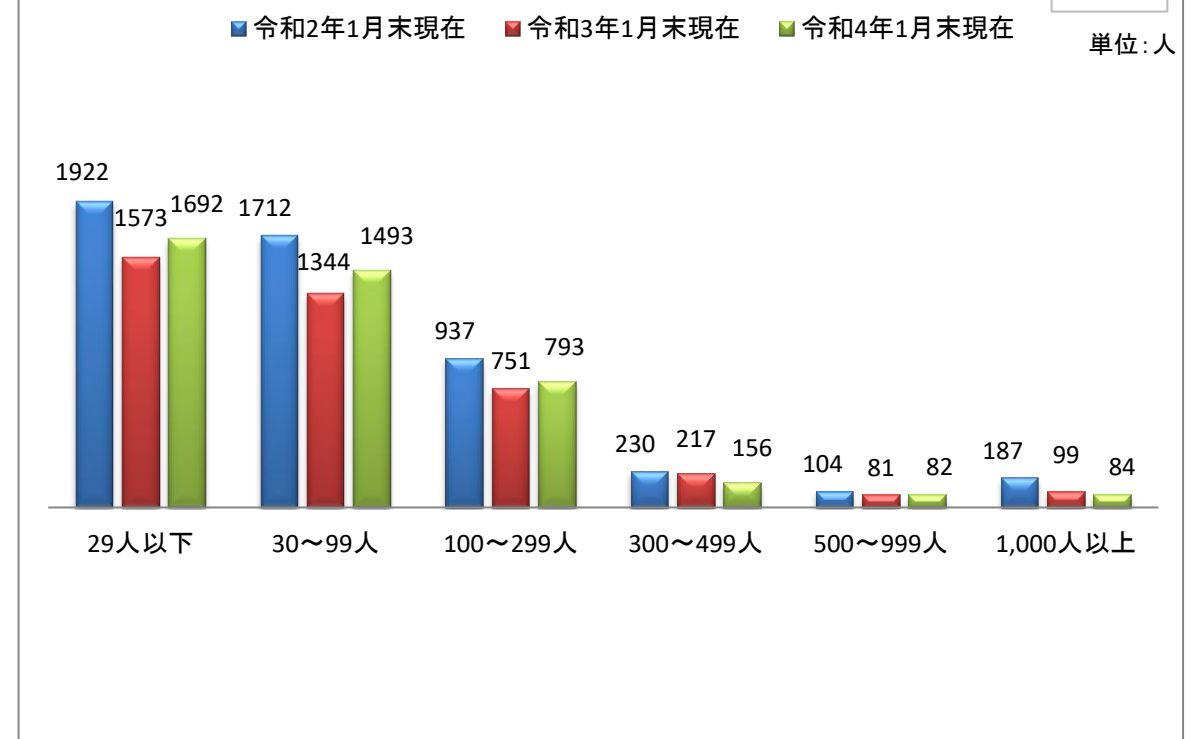
### 職業別求人受理状況(1月末)

図11



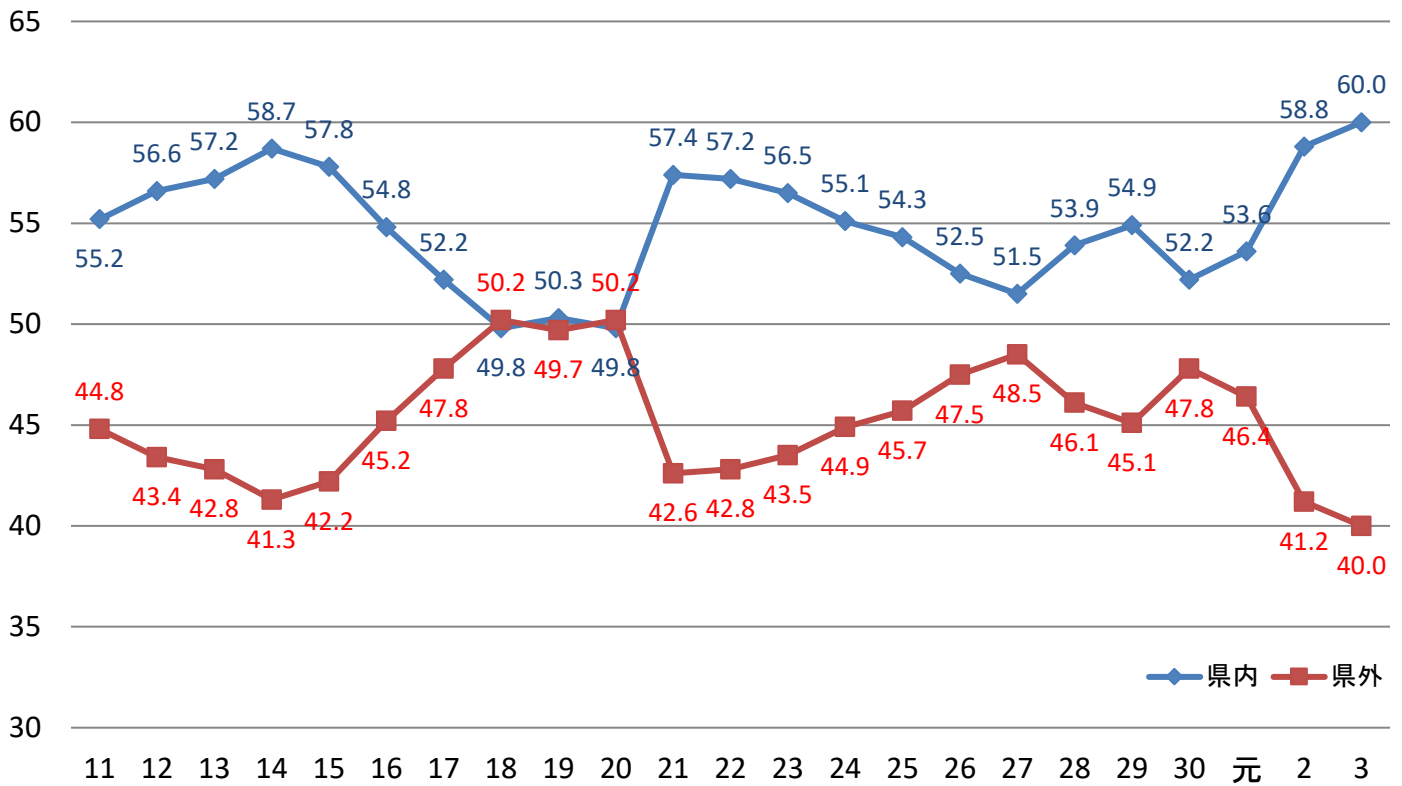
### 規模別求人受理状況(1月末)

図12



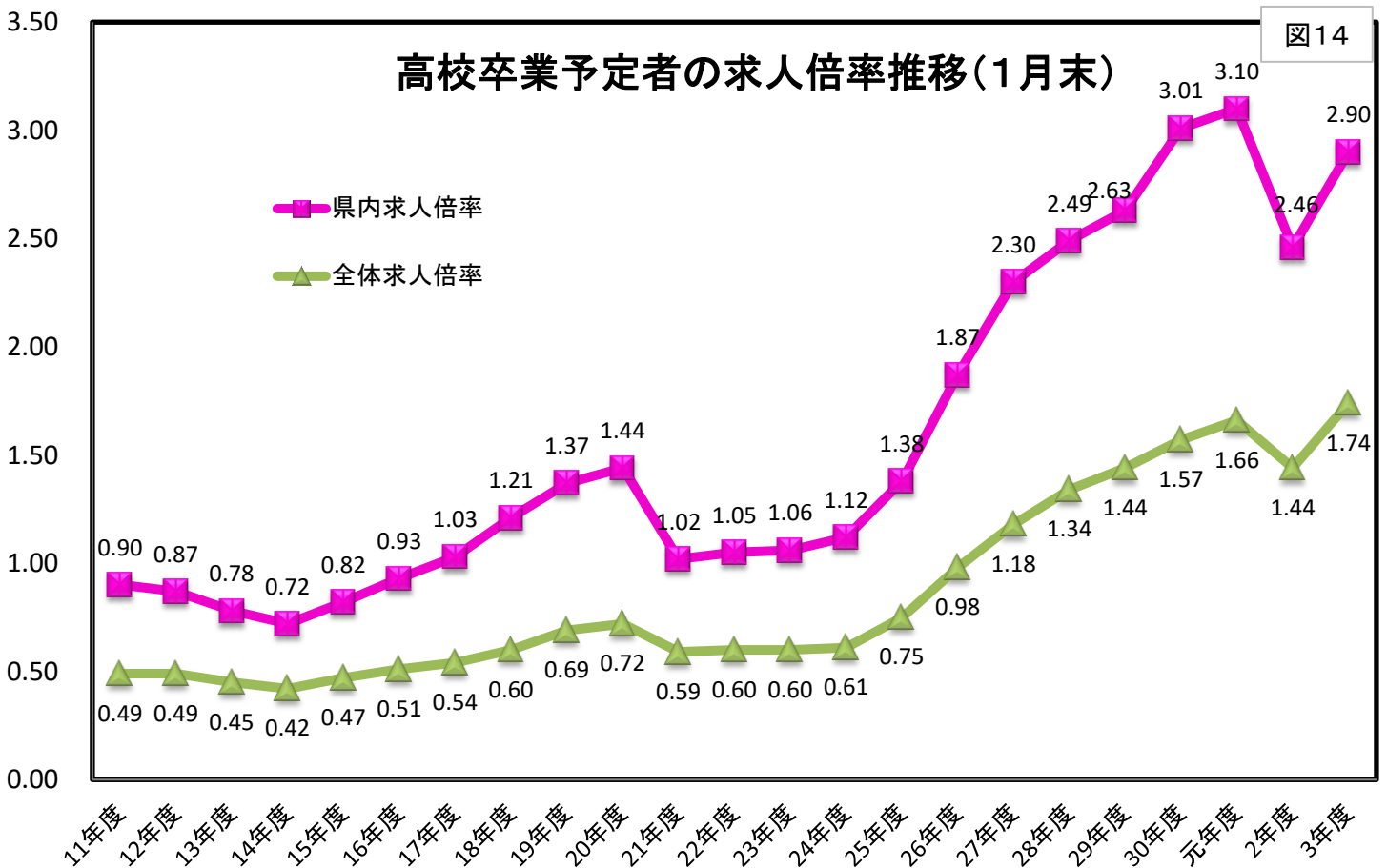
### 高校卒業予定者の県内・県外別就職希望割合の推移(1月末)

図13



### 高校卒業予定者の求人倍率推移(1月末)

図14



※「県内求人倍率」＝「県内求人数」÷「県内就職希望者数」

「全体求人倍率」＝「県内求人数」÷「(県外も含めた)就職希望者数」