

## 第2回 ながさき中高年世代活躍応援プロジェクト協議会 議事次第

＊日時：令和8年1月26日（月） 14：00～16：00（予定）

＊場所：長崎労働局8階会議室

### 1 開会

### 2 座長挨拶

### 3 県内の雇用失業情勢について

### 4 議題

#### （1）「令和7年度 ながさき中高年世代活躍応援プラン」に係る取組状況等について

- ①長崎労働局（職業安定部訓練課、長崎公共職業安定所）
- ②長崎県（産業労働部雇用労働政策課、福祉保健部福祉保健課・障害福祉課）
- ③長崎若者サポートステーション、佐世保若者サポートステーション
- ④五島市（産業振興部商工雇用政策課）
- ⑤その他の構成員

#### （2）「令和8年度 ながさき中高年世代活躍応援プラン」（素案）について

#### （3）令和8年度中高年世代活躍応援プロジェクト【委託事業】について

### 5 意見交換

### 6 閉会

※開催方法：対面・オンライン併用（Zoom）

ながさき中高年世代活躍応援プロジェクト協議会 第2回会議  
参加構成員名簿

区 分	構 成 員（機関・団体名）
経 済 団 体	長崎県商工会議所連合会
	長崎県中小企業団体中央会
労 働 団 体	日本労働組合総連合会 長崎県連合会
支 援 団 体	独立行政法人 高齢・障害・求職者雇用支援機構 長崎支部
	長崎若者サポートステーション
	佐世保若者サポートステーション
	社会福祉法人 長崎県社会福祉協議会
地 域	長崎市
	佐世保市
	五島市
行 政	九州経済産業局
	長崎県
	長崎労働局
オブザーバー	長崎公共職業安定所
	長崎こども・女性・障害者支援センター
事 務 局	長崎労働局

令和7年12月26日（金）

長崎労働局職業安定部

職業安定課長 山口 大治

地方労働市場情報官 福見 千隆

電話 095-801-0040

## 長崎県の雇用失業情勢（令和7年11月分）について

- 1 令和7年11月の有効求人倍率（受理地別）は1.04倍で、前月から0.03ポイント低下（↓）
- 2 令和7年11月の新規求人倍率（受理地別）は1.52倍で、前月から0.20ポイント低下（↓）
- 3 現下の雇用失業情勢は、求人が求職を上回っているが、求人の動きに落ち着きが見られるなど物価上昇等が今後の雇用に与える影響を注視する必要がある。（→）

## 1 有効求人倍率は、57か月連続で1.0倍以上

令和7年11月の有効求人倍率（季節調整値）は1.04倍となり、前月から0.03ポイント下回った。

- ① 月間有効求人数（季節調整値）は23,351人で、前月比1.6%減少。
- ② 月間有効求職者数（季節調整値）は22,522人で、前月比1.2%増加。

## 2 新規求人倍率は、63か月連続1.5倍以上

令和7年11月の新規求人倍率（季節調整値）は1.52倍となり、前月から0.20ポイント下回った。

- ① 新規求人数（季節調整値）は7,966人で、前月比4.4%減少。
- ② 新規求職者数（季節調整値）は5,252人で、前月比8.3%増加。

## 3 新規求人数（原数値）は、前年同月比10か月連続の減少

- ① 新規求人数（原数値）は7,308人で、前年同月比17.0%減少。
- ② 雇用形態別（原数値）では、フルタイム求人が15.9%減少、パートタイム求人が19.1%減少。

主な産業	新規求人数	前年同月比	ポイント
建設業	820人	▲4.7%	2か月連続の減少
製造業	698人	▲8.5%	13か月連続の減少
運輸業・郵便業	422人	▲22.0%	4か月連続の減少
卸売業・小売業	860人	▲6.0%	7か月連続の減少
宿泊業・飲食サービス業	346人	▲23.1%	10か月連続の減少
生活関連サービス業・娯楽業	172人	▲22.9%	11か月連続の減少
医療・福祉	2,548人	▲20.7%	4か月連続の減少
その他のサービス業 （労働者派遣業、警備業等）	672人	▲23.8%	4か月連続の減少

## 4 新規求職者数（原数値）は、前年同月比3か月連続の減少

新規求職者数（原数値）は4,049人で、前年同月比3.1%減少。

- ① 雇用形態別（原数値）では、フルタイム求職者が4.6%減少、パート求職者は1.0%減少。
- ② 男女別（原数値）では、男性が8.1%減少、女性が0.5%増加。
- ③ 新規常用求職者の求職時の状況（原数値）では、離職者が0.9%減少、在職者が8.7%減少、無業者が1.1%減少。

## 5 正社員の有効求人倍率（原数値）は1.05倍となり、前年同月比0.08ポイント下回った。

## 6 安定所別有効求人倍率（原数値）は、対馬所の1.39倍が最も高く、五島所の0.85倍が最も低い。

## 新規求人の動向（令和7年11月分）

【新規求人（原数値）が前年同月比で減少している主な産業と要因】

### 建設業（4.7%減）は、2か月連続の減少

要因：五 島管轄の建設業からの求人が減少

### 製造業（8.5%減）は、13か月連続の減少

要因：西 海管轄の輸送用機械器具製造業からの求人が減少  
佐世保管轄のはん用機械器具製造業からの求人が減少  
大 村管轄の印刷業からの求人が減少

### 運輸業・郵便業（22.0%減）は、4か月連続の減少

要因：長 崎管轄の道路貨物運送業からの求人が減少

### 卸売業・小売業（6.0%減）は、7か月連続の減少

要因：佐世保管轄の卸売業、小売業からの求人が減少

### 宿泊業・飲食サービス業（23.1%減）は、10か月連続の減少

要因：長 崎管轄の飲食サービス業からの求人が減少  
佐世保管轄の宿泊業からの求人が減少  
諫 早管轄の飲食サービス業からの求人が減少  
島 原管轄の宿泊業からの求人が減少

### 生活関連サービス業・娯楽業（22.9%減）は、11か月連続の減少

要因：長 崎管轄の生活関連サービス業からの求人が減少  
諫 早管轄の娯楽業からの求人が減少

### 医療・福祉（20.7%減）は、4か月連続の減少

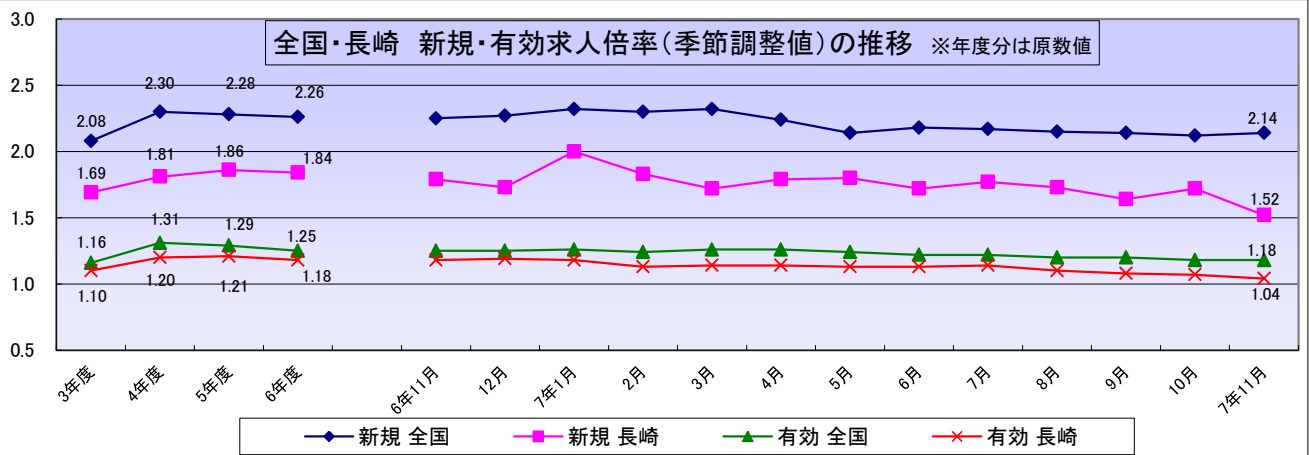
要因：長 崎管轄の医療業からの求人が減少  
諫 早管轄の医療業、社会福祉・介護事業からの求人が減少  
島 原管轄の医療業、社会福祉・介護事業からの求人が減少  
対 馬管轄の医療業からの求人が減少  
壱 岐管轄の医療業からの求人が減少

### その他のサービス業（労働者派遣業、警備業等）（23.8%減）は、4か月連続の減少

要因：長 崎管轄の労働者派遣業、その他の事業サービス業からの求人が減少  
佐世保管轄のその他の事業サービス業、外国公務からの求人が減少  
諫 早管轄のその他の事業サービス業からの求人が減少

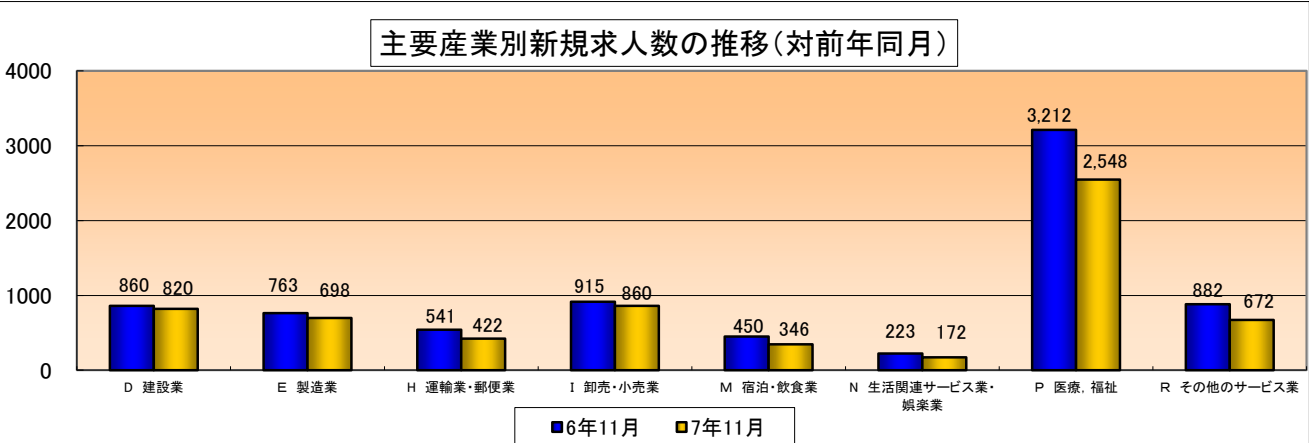
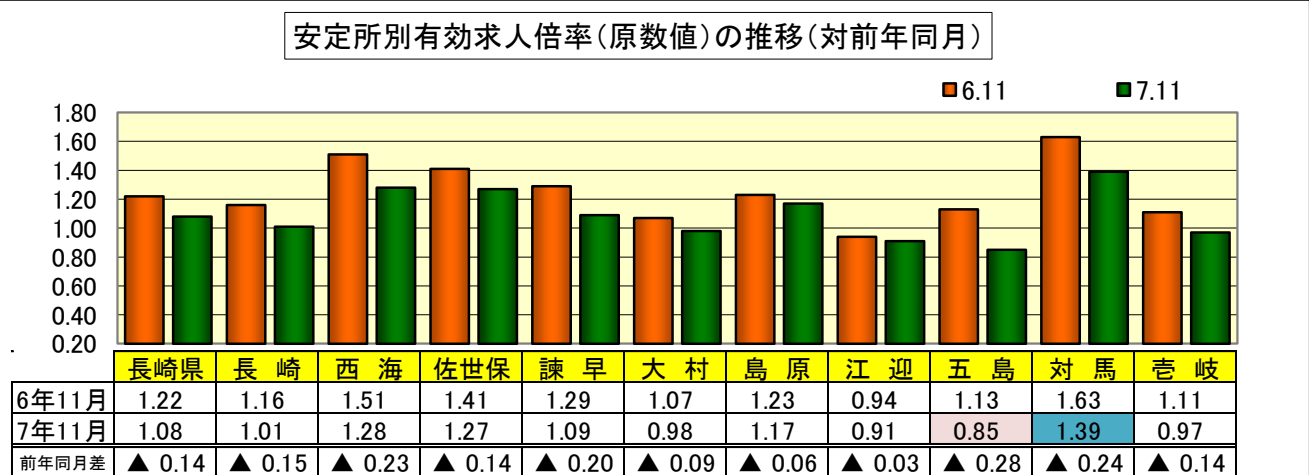
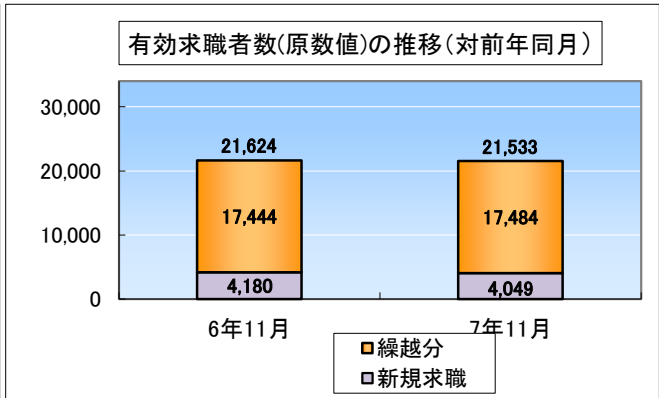
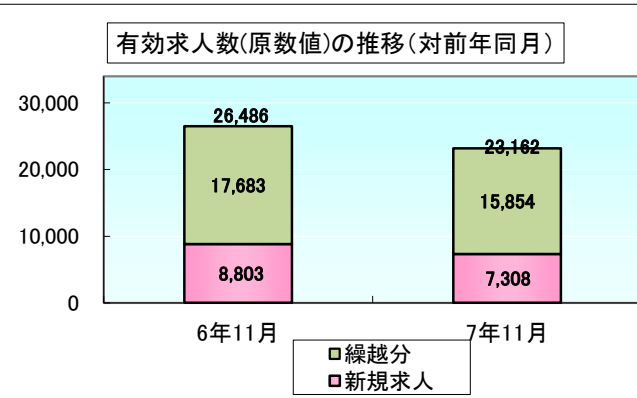


# 長崎県の雇用失業情勢（令和7年11月分）



求人倍率		6年11月	12月	7年1月	2月	3月	4月	5月	6月	7月	8月	9月	10月	7年11月
新規	全国	2.25	2.27	2.32	2.30	2.32	2.24	2.14	2.18	2.17	2.15	2.14	2.12	2.14
	長崎	1.79	1.73	2.00	1.83	1.72	1.79	1.80	1.72	1.77	1.73	1.64	1.72	1.52
有効	全国	1.25	1.25	1.26	1.24	1.26	1.26	1.24	1.22	1.22	1.20	1.20	1.18	1.18
	長崎	1.18	1.19	1.18	1.13	1.14	1.14	1.13	1.13	1.14	1.10	1.08	1.07	1.04

※ 季節調整法はセンサス局法Ⅱ(X-12-ARIMA)による。なお、令和6年12月以前の数値は新季節指数により改定されている。



# 労働市場の動向 令和7年11月分

長崎労働局職業安定部職業安定課

本月の有効求人倍率（季節調整値）は1.04倍で、57か月連続で1.0倍台となった。

年 月		7年 11月	7年 10月	6年 11月	前年同月比 *前月比	参考事項
項 目						
全 数	1 月間有効求職者数 (人)	21,533	22,403	21,624	▲0.4	4ヶ月振りに前年比 減
	季節調整値	22,522	22,247	22,392	* 1.2	
	2 新規求職申込件数 (人)	4,049	4,994	4,180	▲3.1	3ヶ月連続で前年比 減
	季節調整値	5,252	4,849	4,999	* 8.3	
	3 月間有効求人数 (人)	23,162	24,182	26,486	▲12.6	25ヶ月連続で前年比 減
	季節調整値	23,351	23,733	26,367	* ▲1.6	
	4 新規求人数 (人)	7,308	9,194	8,803	▲17.0	10ヶ月連続で前年比 減
	季節調整値	7,966	8,333	8,967	* ▲4.4	
	5 紹介件数 (件)	3,655	4,550	3,961	▲7.7	3ヶ月連続で前年比 減
	6 就職件数 (件)	1,389	1,783	1,608	▲13.6	5ヶ月連続で前年比 減
	7 充足数 (件)	1,317	1,722	1,494	▲11.8	2ヶ月振りに前年比 減
パ ー ト を 除 く 全 数	8 有効求人倍率 (3/1) (倍)	1.08	1.08	1.22	▲0.14	
	季節調整値	1.04	1.07	1.18	* ▲0.03	
	9 新規求人倍率 (4/2) (倍)	1.80	1.84	2.11	▲0.31	
	季節調整値	1.52	1.72	1.79	* ▲0.20	
	10 就職率 (6/2×100) (%)	34.3	35.7	38.5	▲4.2	
	11 充足率 (7/4×100) (%)	18.0	18.7	17.0	1.0	
	1 月間有効求職者数 (人)	12,095	12,654	12,291	▲1.6	
	2 新規求職申込件数 (人)	2,349	2,905	2,462	▲4.6	
	3 月間有効求人数 (人)	15,325	15,919	17,153	▲10.7	
	4 新規求人数 (人)	4,913	5,834	5,844	▲15.9	
パ ー ト タ イ ム 全 数	5 紹介件数 (件)	2,083	2,564	2,269	▲8.2	
	6 就職件数 (件)	778	951	888	▲12.4	
	7 充足数 (件)	742	931	813	▲8.7	
	8 有効求人倍率 (3/1) (倍)	1.27	1.26	1.40	▲0.13	
	9 新規求人倍率 (4/2) (倍)	2.09	2.01	2.37	▲0.28	
	10 就職率 (6/2×100) (%)	33.1	32.7	36.1	▲3.0	
	1 月間有効求職者数 (人)	9,438	9,749	9,333	1.1	
	2 新規求職申込件数 (人)	1,700	2,089	1,718	▲1.0	
	3 月間有効求人数 (人)	7,837	8,263	9,333	▲16.0	
	4 新規求人数 (人)	2,395	3,360	2,959	▲19.1	
パ ー ト タ イ ム 全 数	5 紹介件数 (件)	1,572	1,986	1,692	▲7.1	
	6 就職件数 (件)	611	832	720	▲15.1	
	7 充足数 (件)	575	791	681	▲15.6	
	8 有効求人倍率 (3/1) (倍)	0.83	0.85	1.00	▲0.17	
	9 新規求人倍率 (4/2) (倍)	1.41	1.61	1.72	▲0.31	
	10 就職率 (6/2×100) (%)	35.9	39.8	41.9	▲6.0	

※ 季節調整法はセンサス局法Ⅱ(X-12-ARIMA)による。なお、令和6年12月以前の数値は新季節指数により改定されている。

※ ▲はマイナス。

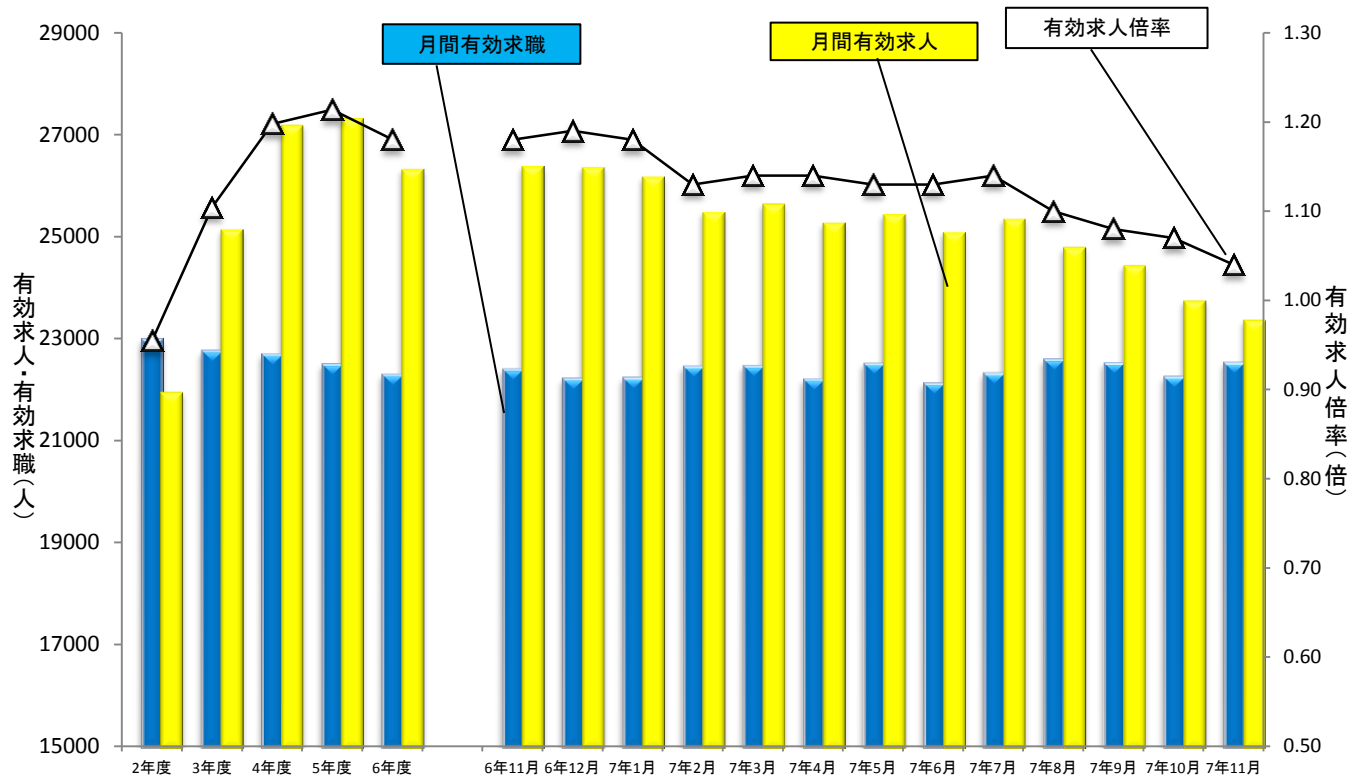
パートを含む常用

年 月		7年 11月	7年 10月	6年 11月	前年同月比	参考事項
項 目						
求職時の状況	離職者 (人)	2,394	3,030	2,416	▲0.9	
	うち事業主都合 (人)	446	600	453	▲1.5	
	うち自己都合 (人)	1,822	2,279	1,838	▲0.9	
	在職者 (人)	1,188	1,433	1,301	▲8.7	
	無業者 (人)	438	505	443	▲1.1	
⑤ 受給者	1 月間有効求職者数 (人)	7,569	8,241	7,676	▲1.4	5ヶ月振りに前年比 減
	2 新規求職申込件数 (人)	873	1,158	934	▲6.5	
	3 紹介件数 (件)	1,034	1,246	1,074	▲3.7	
	4 就職件数 (件)	434	540	485	▲10.5	
	5 就職率 (4/2×100) (%)	49.7	46.6	51.9	▲2.2	
55歳以上常用	1 月間有効求職者数 (人)	8,737	9,030	8,234	6.1	
	2 新規求職申込件数 (人)	1,659	2,024	1,569	5.7	
	3 月間有効求人数 (人)	4,069	4,291	4,713	▲13.7	
	4 紹介件数 (件)	1,213	1,544	1,283	▲5.5	
	5 就職件数 (件)	452	560	503	▲10.1	
	6 有効求人倍率 (3/1) (倍)	0.47	0.48	0.57	▲0.10	
	7 就職率 (5/2×100) (%)	27.2	27.7	32.1	▲4.9	
34歳以下常用	1 月間有効求職者数 (人)	5,068	5,313	5,319	▲4.7	
	2 新規求職申込件数 (人)	949	1,182	1,070	▲11.3	
	3 月間有効求人数 (人)	9,100	9,460	10,336	▲12.0	
	4 就職件数 (件)	305	399	356	▲14.3	
	5 有効求人倍率 (3/1) (倍)	1.80	1.78	1.94	▲0.14	
	6 就職率 (4/2×100) (%)	32.1	33.8	33.3	▲1.2	
雇用保険	適用事業所数 (件)	24,475	24,496	24,722	▲1.0	
	被保険者数 (人)	353,952	353,980	356,817	▲0.8	69ヶ月連続で前年比 減
	資格取得件数 (件)	3,301	4,399	3,950	▲16.4	
	資格喪失件数 (件)	3,324	4,647	3,673	▲9.5	
	うち事業主都合 (件)	201	265	205	▲2.0	
	受給資格決定件数 (件)	1,067	1,360	1,107	▲3.6	
	受給者実人員 (人)	5,352	5,976	4,881	9.6	

全国の状況

年 月		7年 11月	7年 10月	6年 11月	前年同月比 *前月比	参考事項
項 目						
全数	7 有効求人倍率 (倍)	1.23	1.20	1.30	▲0.07	
	季節調整値	1.18	1.18	1.25	* 0.00	
	8 新規求人倍率 (倍)	2.45	2.30	2.56	▲0.11	
	季節調整値	2.14	2.12	2.25	* 0.02	

1 求人、求職及び有効求人倍率の推移



(注) 1. 月別の数値は季節調整値である。  
2. 季節調整法は、センサス局法Ⅱ(X-12-ARIMA)による。なお、令和6年12月以前の数値は、新季節指数により改定されている。

2 一般職業紹介状況(季節調整値)

(新規学卒者を除く)

区分		月間有効求職者数		月間有効求人数		有効求人倍率		新規求職者数		新規求人数		新規求人倍率	
		季節調整値	対前月比	季節調整値	対前月比	季節調整値	対前月増減差	季節調整値	対前月比	季節調整値	対前月比	季節調整値	対前月増減差
令和6年	11月	22,392	1.2	26,367	▲ 0.2	1.18	▲ 0.01	4,999	0.8	8,967	▲ 4.0	1.79	▲ 0.09
	12月	22,211	▲ 0.8	26,348	▲ 0.1	1.19	0.01	5,147	3.0	8,928	▲ 0.4	1.73	▲ 0.06
令和7年	1月	22,230	0.1	26,159	▲ 0.7	1.18	▲ 0.01	4,857	▲ 5.6	9,726	8.9	2.00	0.27
	2月	22,449	1.0	25,472	▲ 2.6	1.13	▲ 0.05	4,978	2.5	9,096	▲ 6.5	1.83	▲ 0.17
	3月	22,464	0.1	25,629	0.6	1.14	0.01	5,058	1.6	8,724	▲ 4.1	1.72	▲ 0.11
	4月	22,199	▲ 1.2	25,254	▲ 1.5	1.14	0.00	5,038	▲ 0.4	9,003	3.2	1.79	0.07
	5月	22,507	1.4	25,425	0.7	1.13	▲ 0.01	4,922	▲ 2.3	8,884	▲ 1.3	1.80	0.01
	6月	22,118	▲ 1.7	25,076	▲ 1.4	1.13	0.00	4,815	▲ 2.2	8,261	▲ 7.0	1.72	▲ 0.08
	7月	22,317	0.9	25,335	1.0	1.14	0.01	5,196	7.9	9,193	11.3	1.77	0.05
	8月	22,585	1.2	24,776	▲ 2.2	1.10	▲ 0.04	5,088	▲ 2.1	8,797	▲ 4.3	1.73	▲ 0.04
	9月	22,519	▲ 0.3	24,424	▲ 1.4	1.08	▲ 0.02	4,922	▲ 3.3	8,053	▲ 8.5	1.64	▲ 0.09
	10月	22,247	▲ 1.2	23,733	▲ 2.8	1.07	▲ 0.01	4,849	▲ 1.5	8,333	3.5	1.72	0.08
	11月	22,522	1.2	23,351	▲ 1.6	1.04	▲ 0.03	5,252	8.3	7,966	▲ 4.4	1.52	▲ 0.20

(注) 1. 季節調整法は、センサス局法Ⅱ(X-12-ARIMA)による。なお、令和6年12月以前の数値は、新季節指数により改定されている。  
2. ▲は減少である。

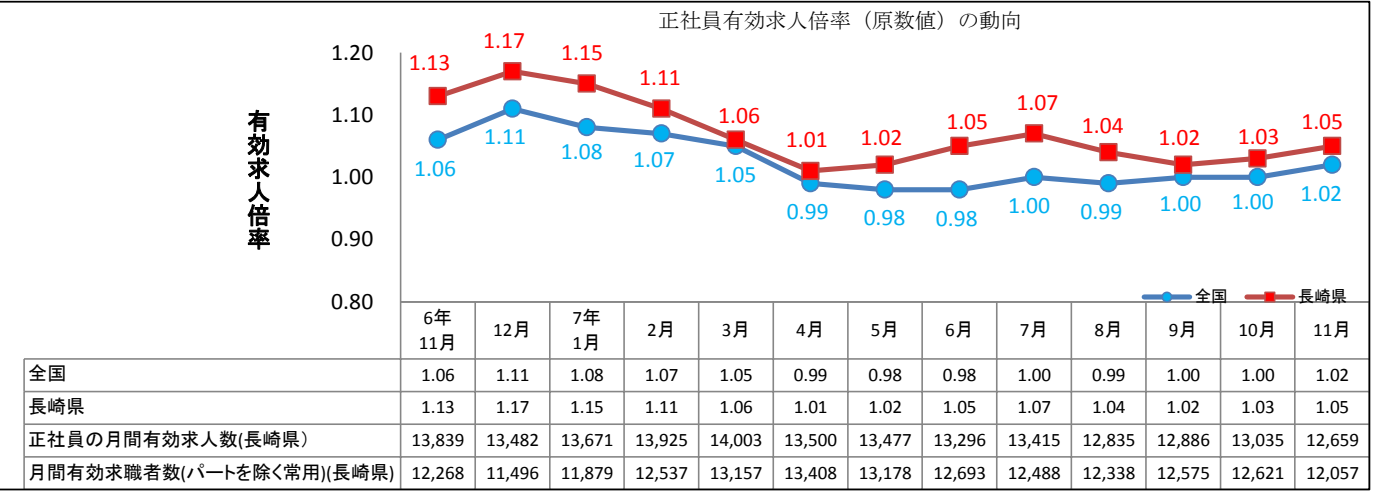
3 産業別一般新規求人状況

(新規学卒者を除く)

産 業	令和7年11月	令和7年10月	令和6年11月	対前月差 (対前月比)	対前年同月差 (対前年同月比)
合 計	7,308	9,194	8,803	▲ 1,886 ( ▲ 20.5 )	▲ 1,495 ( ▲ 17.0 )
A, B農, 林, 漁業(01～04)	50	95	59	▲ 45 ( ▲ 47.4 )	▲ 9 ( ▲ 15.3 )
C鉱業, 採石業, 砂利採取業(05)	4	3	13	1 ( 33.3 )	▲ 9 ( ▲ 69.2 )
D建設業(06～08)	820	783	860	37 ( 4.7 )	▲ 40 ( ▲ 4.7 )
E製造業(09～32)	698	782	763	▲ 84 ( ▲ 10.7 )	▲ 65 ( ▲ 8.5 )
09食料品製造業	216	154	187	62 ( 40.3 )	29 ( 15.5 )
11繊維工業	47	64	23	▲ 17 ( ▲ 26.6 )	24 ( 104.3 )
21窯業・土石製品製造業	20	16	28	4 ( 25.0 )	▲ 8 ( ▲ 28.6 )
24金属製品製造業	60	99	86	▲ 39 ( ▲ 39.4 )	▲ 26 ( ▲ 30.2 )
25はん用機械器具製造業	55	59	78	▲ 4 ( ▲ 6.8 )	▲ 23 ( ▲ 29.5 )
28電子部品・デバイス・電子回路製造業	11	2	16	9 ( 450.0 )	▲ 5 ( ▲ 31.3 )
29電気機械器具製造業	27	41	18	▲ 14 ( ▲ 34.1 )	9 ( 50.0 )
30情報通信機械器具製造業	1	14	4	▲ 13 ( ▲ 92.9 )	▲ 3 ( ▲ 75.0 )
28,30ハードウェア製造関係	12	16	20	▲ 4 ( ▲ 25.0 )	▲ 8 ( ▲ 40.0 )
31輸送用機械器具製造業	210	270	236	▲ 60 ( ▲ 22.2 )	▲ 26 ( ▲ 11.0 )
F電気・ガス・熱供給・水道業 (33～36)	10	3	11	7 ( 233.3 )	▲ 1 ( ▲ 9.1 )
G情報通信業(37～41)	128	210	132	▲ 82 ( ▲ 39.0 )	▲ 4 ( ▲ 3.0 )
H運輸業, 郵便業(42～49)	422	469	541	▲ 47 ( ▲ 10.0 )	▲ 119 ( ▲ 22.0 )
I卸売業, 小売業(50～61)	860	953	915	▲ 93 ( ▲ 9.8 )	▲ 55 ( ▲ 6.0 )
J金融業, 保険業(62～67)	43	53	30	▲ 10 ( ▲ 18.9 )	13 ( 43.3 )
K不動産業, 物品賃貸業(68～70)	110	94	105	16 ( 17.0 )	5 ( 4.8 )
L学術研究, 専門・技術サービス業(71～74)	174	202	330	▲ 28 ( ▲ 13.9 )	▲ 156 ( ▲ 47.3 )
M宿泊業, 飲食サービス業(75～77)	346	445	450	▲ 99 ( ▲ 22.2 )	▲ 104 ( ▲ 23.1 )
N生活関連サービス業, 娯楽業(78～80)	172	293	223	▲ 121 ( ▲ 41.3 )	▲ 51 ( ▲ 22.9 )
O教育, 学習支援業(81, 82)	112	185	94	▲ 73 ( ▲ 39.5 )	18 ( 19.1 )
P医療, 福祉(83～85)	2,548	3,384	3,212	▲ 836 ( ▲ 24.7 )	▲ 664 ( ▲ 20.7 )
Q複合サービス事業(86, 87)	48	169	62	▲ 121 ( ▲ 71.6 )	▲ 14 ( ▲ 22.6 )
Rサービス業(他に分類されないもの)(88～96)	672	924	882	▲ 252 ( ▲ 27.3 )	▲ 210 ( ▲ 23.8 )
S, T公務(他に分類されるものを除く)・その他(97,98,99)	91	147	121	▲ 56 ( ▲ 38.1 )	▲ 30 ( ▲ 24.8 )

令和5年7月改定の「日本標準産業分類」に基づく区分により表章したもの

4 正社員の有効求人倍率



〔参考1〕

## 全国・長崎県・安定所別有効求人倍率

(学卒を除きパートを含む)

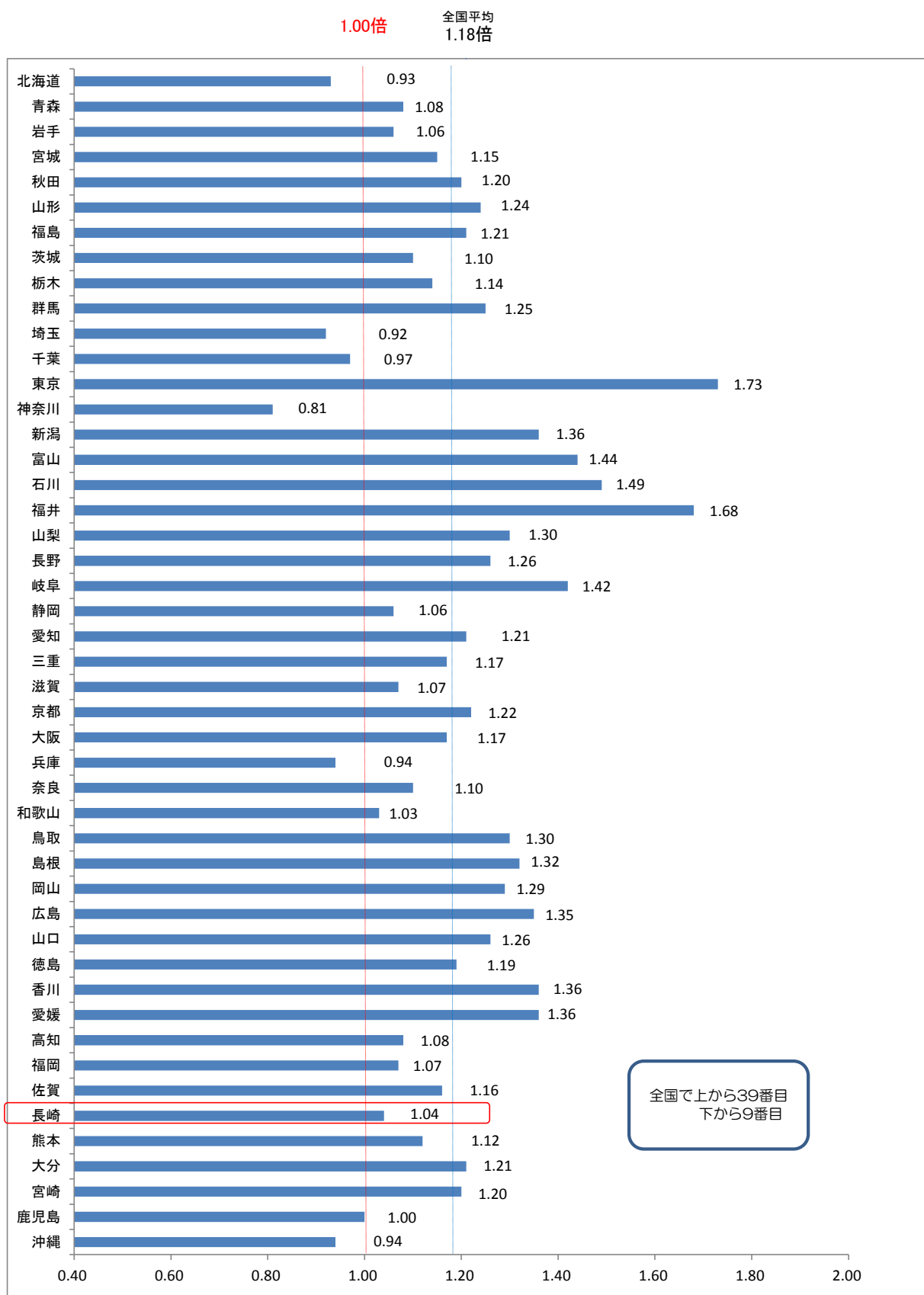
年度等	季節調整値		原 数 値												
	全 国	長崎県	全 国	長崎県	長 崎	西 海	佐世保	諫 早	大 村	島 原	江 迎	五 島	対 馬	壱 岐	
21 年度			0.45	0.41	0.45	0.27	0.38	0.45	0.34	0.44	0.26	0.40	0.27	0.39	
22 年度			0.56	0.49	0.53	0.33	0.47	0.58	0.42	0.50	0.31	0.42	0.35	0.48	
23 年度			0.68	0.60	0.61	0.44	0.62	0.75	0.53	0.61	0.43	0.47	0.40	0.51	
24 年度			0.82	0.65	0.66	0.54	0.70	0.77	0.58	0.73	0.40	0.56	0.38	0.49	
25 年度			0.97	0.75	0.74	0.62	0.86	0.83	0.59	0.78	0.58	0.66	0.66	0.60	
26 年度			1.11	0.87	0.87	0.85	0.94	0.92	0.75	0.86	0.70	0.83	0.83	0.64	
27 年度			1.23	1.01	0.97	1.01	1.17	1.16	0.88	0.93	0.79	0.83	0.94	0.79	
28 年度			1.39	1.14	1.02	1.24	1.49	1.36	0.95	1.01	0.99	0.97	0.99	0.97	
29 年度			1.54	1.20	1.03	1.17	1.48	1.54	1.05	1.11	1.13	1.06	1.27	1.14	
30 年度			1.62	1.25	1.06	1.33	1.53	1.52	1.15	1.30	1.04	1.41	1.14	1.23	
元 年度			1.55	1.18	0.98	1.30	1.54	1.35	1.15	1.20	0.94	1.43	1.09	0.98	
2 年度			1.10	0.95	0.81	0.95	1.25	1.02	1.02	0.93	0.82	0.93	0.85	0.82	
3 年度			1.16	1.10	0.94	1.14	1.31	1.29	1.13	1.21	0.97	1.22	1.01	1.07	
4 年度			1.31	1.20	1.04	1.39	1.37	1.39	1.14	1.29	1.21	1.31	1.28	1.06	
5 年度			1.29	1.21	1.12	1.39	1.46	1.27	1.08	1.21	1.11	1.21	1.33	1.13	
6 年度			1.25	1.18	1.10	1.39	1.41	1.22	1.03	1.21	0.99	1.15	1.37	1.07	
5年 11月	1.27	r 1.20	1.32	1.25	1.18	1.44	1.44	1.28	1.10	1.28	1.12	1.31	1.48	1.04	
12月	1.27	r 1.20	1.37	1.31	1.25	1.53	1.53	1.31	1.13	1.36	1.20	1.28	1.43	1.20	
6年 1月	1.27	1.19	1.35	1.28	1.20	1.46	1.55	1.30	1.12	1.30	1.14	1.25	1.34	1.19	
2月	1.26	r 1.19	1.34	1.28	1.19	1.52	1.58	1.30	1.08	1.36	1.19	1.24	1.25	1.25	
3月	r 1.27	r 1.20	1.30	1.23	1.13	1.49	1.54	1.22	1.07	1.27	1.14	1.15	1.24	1.12	
4月	1.26	r 1.20	1.18	1.12	1.03	1.15	1.38	1.14	0.98	1.17	1.04	1.07	1.24	1.01	
5月	r 1.25	r 1.19	1.14	1.12	1.03	1.22	1.38	1.14	0.98	1.11	1.01	1.02	1.28	0.95	
6月	r 1.24	1.19	1.16	1.11	1.01	1.15	1.41	1.12	0.98	1.17	1.01	1.02	1.33	0.93	
7月	r 1.25	r 1.18	1.20	1.14	1.06	1.25	1.36	1.18	1.05	1.12	1.02	1.06	1.28	1.00	
8月	r 1.24	r 1.20	1.23	1.17	1.07	1.26	1.44	1.20	1.05	1.19	1.09	1.07	1.29	0.97	
9月	r 1.25	r 1.19	1.24	1.17	1.07	1.38	1.43	1.22	0.98	1.19	1.08	1.12	1.39	0.87	
10月	1.25	r 1.19	1.27	1.21	1.13	1.51	1.44	1.26	1.08	1.22	1.01	1.10	1.36	0.79	
11月	1.25	r 1.18	1.30	1.22	1.16	1.51	1.41	1.29	1.07	1.23	0.94	1.13	1.63	1.11	
12月	1.25	1.19	1.35	1.28	1.20	1.59	1.47	1.38	1.16	1.33	0.95	1.25	1.59	1.20	
7年 1月	1.26	1.18	1.34	1.26	1.20	1.56	1.43	1.30	1.05	1.30	0.95	1.52	1.53	1.33	
2月	1.24	1.13	1.32	1.22	1.16	1.66	1.39	1.23	1.05	1.33	0.96	1.31	1.23	1.37	
3月	1.26	1.14	1.29	1.17	1.13	1.58	1.33	1.20	0.99	1.22	0.86	1.25	1.29	1.25	
4月	1.26	1.14	1.18	1.07	1.02	1.45	1.21	1.12	0.87	1.11	0.82	1.08	1.32	1.19	
5月	1.24	1.13	1.14	1.05	1.02	1.20	1.18	1.10	0.87	1.15	0.81	1.01	1.45	0.99	
6月	1.22	1.13	1.14	1.06	1.06	1.13	1.13	1.09	0.90	1.11	0.85	0.90	1.38	1.18	
7月	1.22	1.14	1.18	1.10	1.09	1.23	1.22	1.07	0.97	1.16	0.91	0.94	1.33	1.15	
8月	1.20	1.10	1.18	1.07	1.02	1.22	1.27	1.05	0.96	1.08	0.91	0.90	1.31	1.03	
9月	1.20	1.08	1.20	1.06	1.00	1.24	1.26	1.06	0.98	1.09	0.87	0.93	1.38	1.03	
10月	1.18	1.07	1.20	1.08	1.00	1.17	1.25	1.09	1.02	1.19	0.90	0.93	1.51	1.01	
7年 11月	1.18	1.04	1.23	1.08	1.01	1.28	1.27	1.09	0.98	1.17	0.91	0.85	1.39	0.97	
対前年同月差 * 対前月差	* 0.00	* ▲ 0.03	▲ 0.07	▲ 0.14	▲ 0.15	▲ 0.23	▲ 0.14	▲ 0.20	▲ 0.09	▲ 0.06	▲ 0.03	▲ 0.28	▲ 0.24	▲ 0.14	

(注) 季節調整値・・1年を周期として繰り返される季節的要因による変動の影響を取り除いた数値をいう。7年1月改定。rは改定値

(注) 令和3年9月以降の本資料の数値には、ハローワークインターネットサービスの機能拡充に伴い、ハローワークに来所せず、オンライン上で求職登録した求職者数等が含まれている。

〔参考2〕

# 都道府県別有効求人倍率：季節調整値 (新規学卒者を除きパートタイムを含む) 令和7年11月 全国平均1.18倍 [原数値1.23倍]



(資料出所)厚生労働省「職業安定業務統計」

〔参考3〕

### 一般求職者(原数値)の内訳

		7年11月	7年10月	6年11月	対前年同月 増減率 (%、ポイント)
新規求職者 ※	計	4,049	4,994	4,180	-3.1
	男	1,619	2,087	1,761	-8.1
	女	2,428	2,906	2,415	0.5
有効求職者 ※	計	21,533	22,403	21,624	-0.4
	男	9,126	9,474	9,219	-1.0
	女	12,382	12,902	12,385	0.0

### 年齢別常用求人・求職(原数値)の状況

			7年11月	7年10月	6年11月	対前年同月 増減率 (%、ポイント)
新規求人			6,853	8,541	8,245	-16.9
新規求職 ※	年齢計	計	4,020	4,968	4,160	-3.4
		男	1,610	2,078	1,755	-8.3
		女	2,409	2,889	2,401	0.3
	24歳以下	計	307	403	330	-7.0
		男	130	175	133	-2.3
		女	177	228	196	-9.7
	25～34歳	計	642	779	740	-13.2
		男	199	272	250	-20.4
		女	443	507	488	-9.2
	35～44歳	計	652	812	739	-11.8
		男	220	298	258	-14.7
		女	431	514	481	-10.4
	45～54歳	計	760	950	782	-2.8
		男	263	343	300	-12.3
		女	497	607	481	3.3
	55～64歳	計	901	1,096	832	8.3
		男	380	474	390	-2.6
		女	521	622	442	17.9
	65歳以上	計	758	928	737	2.8
		男	418	516	424	-1.4
		女	340	411	313	8.6
新規求人倍率(受理地別)			1.70	1.72	1.98	-0.28
有効求人			21,756	22,701	24,772	-12.2
有効求職 ※	年齢計	計	21,439	22,318	21,528	-0.4
		男	9,090	9,436	9,187	-1.1
		女	12,325	12,855	12,321	0.0
	24歳以下	計	1,580	1,694	1,625	-2.8
		男	722	758	731	-1.2
		女	856	934	892	-4.0
	25～34歳	計	3,488	3,619	3,694	-5.6
		男	1,240	1,289	1,326	-6.5
		女	2,237	2,318	2,362	-5.3
	35～44歳	計	3,520	3,673	3,728	-5.6
		男	1,332	1,371	1,372	-2.9
		女	2,184	2,298	2,353	-7.2
	45～54歳	計	4,114	4,302	4,247	-3.1
		男	1,540	1,625	1,624	-5.2
		女	2,571	2,672	2,618	-1.8
	55～64歳	計	5,298	5,520	5,070	4.5
		男	2,306	2,429	2,317	-0.5
		女	2,990	3,089	2,751	8.7
	65歳以上	計	3,439	3,510	3,164	8.7
		男	1,950	1,964	1,817	7.3
		女	1,487	1,544	1,345	10.6
有効求人倍率(受理地別)			1.01	1.02	1.15	-0.14

(注) 新規学卒を除きパートタイムを含む

※ 求職申込時に性別登録がなかった者を含むため、男女計と一致しない



## 「ながさき中高年世代活躍応援プラン」の取組状況

【長崎労働局（職業安定部訓練課）】

計画期間	令和 7 年度（令和 7 年 6 月 20 日～令和 8 年 3 月 31 日）
------	--

支援対象者	(1) 不安定な就労状態にある方	
目標	正規雇用を希望していながら不本意に非正規雇用で働く方や求職中の方などに係る正規雇用者数を目標とする。	
KPI	項 目	目 標 値
	ハローワーク紹介による正社員就職件数	907 件
	キャリアアップ助成金活用による正社員転換の件数	95 件

## 【主な取組状況等】

## （相談体制の充実）

ハローワーク長崎に設置している専門窓口「ミドル世代活躍支援コーナー」において、支援対象者一人ひとりの課題に応じて正社員化の実現に向けたきめ細かい就職支援を実施するとともに、就職した日から 6 か月後までの職場定着支援に取り組んだ。

また、専門窓口のない他のハローワークにおいても実情に応じて同様の支援に取り組んだ。

## 《参考》

ハローワーク長崎「ミドル世代支援コーナー」における令和 7 年度の支援状況（R7. 11 月末）

## \* 就職支援実施状況

・チーム支援対象者数 123 人、紹介就職件数 74 件、紹介以外の就職件数 8 件

## \* 『就活カフェ』実施状況

・就職支援セミナー開催回数 40 回：参加者数 570 人

・事業所面接会開催回数 21 回：参加者数 683 人、事業所数 102 社

## \* 職場定着支援実施状況

・R6. 10. 1～R7. 3. 31 までの紹介就職者 30 人→6 か月後の在職者 17 人（定着率 56. 7%）

## （正規雇用就職、正社員転換への支援）

## (1) 中高年世代活躍応援プロジェクト（委託事業）の実施 [別添 1]

## ① 「新たなスタート！企業説明会×スキルアップ体験会」と称したイベントを県内 2 会場で開催

## \* 県北会場（R7. 10. 23 木：アルカス SASEBO）

出展企業 15 社、出展職業訓練施設 5 施設、参加者数 32 人

## \* 県央会場（R7. 10. 30 木：諫早文化会館）

出展企業 15 社、出展職業訓練施設 5 施設、参加者数 50 人

## ② ①の出展企業に対し中高年世代の採用と定着を趣旨とした雇用管理セミナーを実施

## \* 県北会場：参加企業 14 社、県央会場：参加企業 15 社

## ③ 委託業者からの中間報告（アンケート回答集約速報値）

\* 参加者の満足度 93. 5%（「大変役に立った」「まあ役に立った」の合計数）以下同じ

## \* 企業の満足度

・説明会参加 83. 3%

・セミナー参加 100%

\* 訓練施設の満足度 100%

(2) キャリアアップ助成金活用に係る周知の取組〔別添2〕

- ① 当局による経済団体等への周知及び各ハローワークによる管内事業所への周知に取り組んだ。
- ② 長崎県が主催する「産業支援制度説明会」、年金事務所が主催する「社会保険制度説明会」及び商工会議所等が行うセミナー等に当局及びハローワークの職員を派遣し、周知・説明に取り組んだ。
- ③ 上記(1)のイベントに出展した企業に対し 当局職員が周知・説明に取り組んだ。

【評価】

上記の取組等により、目標に係る KPI の進捗状況は以下のとおりであり、両項目ともに目標値を達成する見込みと预料している。

引き続き、相談体制の充実等、ながさき応援プランに掲げた取組事項について実行してまいりたい。

なお、中高年世代活躍応援プロジェクト（委託事業）については、本年2月14日（土）に県南会場（出島メッセ長崎）においても開催予定を予定している。〔別添3〕

＊出展企業 35 社（予定）

＊当日は2F コンベンションホールの4ホールを全面貸し切り、うち1ホールにて本事業を実施  
うち1ホールにおいて「ハロートレーニングフェス 2026」を開催〔別添4〕、うち2ホールで  
「ながさき合同企業説明会」（35歳以下対象）を開催〔別添5〕する予定としている（合同チラシは〔別添6〕）。

※令和7年7月～11月末までの実績

KPI 項目	実績累計	進捗率
ハローワーク紹介による正社員就職件数	487 件	53.7%
キャリアアップ助成金活用による正社員転換の件数	88 件	92.6%

支援対象者	(2) 就業を希望しながら長期にわたり無業の状態にある方	
目標	本人や家族の希望に応じた職場体験等を実施することにより、職業的自立支援につなげることを目標とする。	
KPI	項 目	目 標 値
	サポステ等による職場体験等先の確保数	30 件
	職場体験等の実施件数	50 件
	サポステとハローワークとの連携体制の強化 (意見交換会の実施回数)	4 回 (長崎・佐世保で各 2 回)

【主な取組状況等】

(相談体制の充実)

ハローワーク長崎⇄長崎若者サポートステーション間、ハローワーク佐世保⇄佐世保若者サポートステーション間をはじめ、県内各ハローワークとサポステとの間において、巡回相談時の意見交換・互いの施設見学・ケース会議など合計 47 回実施し、連携体制の強化に取り組んだ。

また、ハローワークによっては、地元自治体や社会福祉協議会との連携による支援にも取り組んでいる。

(就労に向けた支援)

支援対象者(1)の取組に同じく、委託事業による企業説明会等に取り組んだが、会場にサポステ相談ブースを設置していただき、ハローワークでの巡回相談予約に繋げていただいた。

【評価】

上記の取組等により、目標に係る KPI の進捗状況は以下のとおりであり、既に KPI 項目は達成しているが、引き続き、サポステとハローワークとの連携体制の強化に取り組んでまいりたい。

※令和 7 年 7 月～11 月末までの実績

KPI 項目	実績累計	進捗率
サポステ等による職場体験等先の確保数	件	%
職場体験等の実施件数	件	%
サポステとハローワークとの連携体制の強化 (意見交換会の実施回数)	6 件 (長崎 2 回・佐世保 4 回)	150%



企業説明会×  
スキルアップ体験会

# 新たなスタート!

✓ 参加費無料 ✓ 履歴書不要 ✓ 服装自由 ✓ 経験不問

中高年世代(35~59歳)のための合同企業説明会を開催いたします。  
各会場のイベントでは企業との面談に加えて、  
職業訓練体験コーナー、就職支援コーナーもあるので  
自分に合った仕事探しのヒントが得られます。

対象 概ね 35~59 歳の方で長崎県内企業への就職を希望している方

県北会場

10/23 木 開催

14:00-16:00

〔会場〕 アルカスSASEBO

〔出展数〕 15社

県央会場

10/30 木 開催

14:00-16:00

〔会場〕 諫早文化会館

〔出展数〕 15社

県南会場

2月実施予定

会場に

職業訓練体験  
コーナー

就職支援コーナー  
を設置!

## 申込特典

### ① 適性検査フィードバック(事前申込制)

適性検査の結果をもとにキャリアアドバイザーが  
あなたに合った仕事や職場定着などについてご相談に応じます。

### ② eラーニングを無償提供!

4ブース以上訪問した方、先着50名へ、インターネット環境さえあれば、  
場所や時間を選ぶことなく受講できるeラーニングのアカウントをご提供します。

e  
ラーニング  
講座例

- ✓ 日商簿記2級 / 3級
- ✓ 基礎から始めるExcel講座
- ✓ 基礎から始めるWord講座
- ✓ Python入門講座
- ✓ 基礎から始めるPowerPoint講座
- ✓ 宅建講座
- ✓ 社会保険労務士
- ✓ FP3級 / 2級

申込方法



■ 申込フォームからお申込み下さい。  
<https://x.gd/fhtTI>

特設サイト



■ 詳しくは特設サイトをご確認ください  
<https://nagasaki-md.mhlw.go.jp/>

※申込後に申込受付完了メールが届くので必ずチェックしてください。

主催

厚生労働省 長崎労働局

問い合わせ先

(長崎中高年応援PJ事務局)

0120-946-059 (受付時間/10:00~18:00 ※土日祝除く)

受託事業者/リクルーティング・パートナーズ株式会社

E-Mail: [nagasaki-md@3140pa.com](mailto:nagasaki-md@3140pa.com)

## 出展企業一覧

### 県北会場

株式会社 ウェスト・ワン

株式会社 ウラノ

社会福祉法人大空の会

Q-bicソリューションズ株式会社

協和機工株式会社

協和商工株式会社

伸栄建設株式会社

株式会社 スズキ自販長崎

株式会社 富建

長崎第一交通株式会社

株式会社 鍋順

株式会社 マゴオリ

株式会社 丸協食産

丸高商事株式会社

安永建設株式会社

### 県央会場

岩吉産機工業株式会社

株式会社 ウラノ

株式会社 カステラ本家福砂屋

Q-bicソリューションズ株式会社

旭栄産業株式会社

有限会社 光智運送

社会福祉法人 ことの海会

株式会社 スズキ自販長崎

宅島建設株式会社

株式会社 富建

株式会社 ナカムラ消防化学

株式会社 鍋順

社会福祉法人 南高愛隣会

松藤グループ

丸高商事株式会社

## 出展訓練実施施設一覧

### 県北会場

こころ医療福祉専門学校佐世保校

有限会社 佐世保情報アカデミー

青雲塾情報ビジネス学院

長崎県立佐世保高等技術専門学校

株式会社 建築資料研究社 日建学院 佐世保校

### 県央会場

いさはやコンピュータ・カレッジ

社会福祉法人 寿光会

長崎医療こども専門学校

有限会社 ピーシーサポート 長崎PC パソコン教室

ポリテクセンター長崎

## 職業訓練体験コーナーとは

体験  
できる

職業訓練でどういふことを学ぶのか  
実際に触れて体験できます!!

相談  
できる

職業相談、求人相談も受けられる!!

交流  
できる

訓練体験やブース訪問を通して  
訓練施設の方と交流できます!!

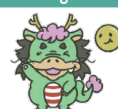
詳細は、  
表面の二次元バーコードの  
特設ホームページや、  
その他SNS等をご覧ください!!



長崎労働局LINE



長崎労働局職業安定部  
Instagram



雇用保険受給中の方は、求職活動実績になります!!

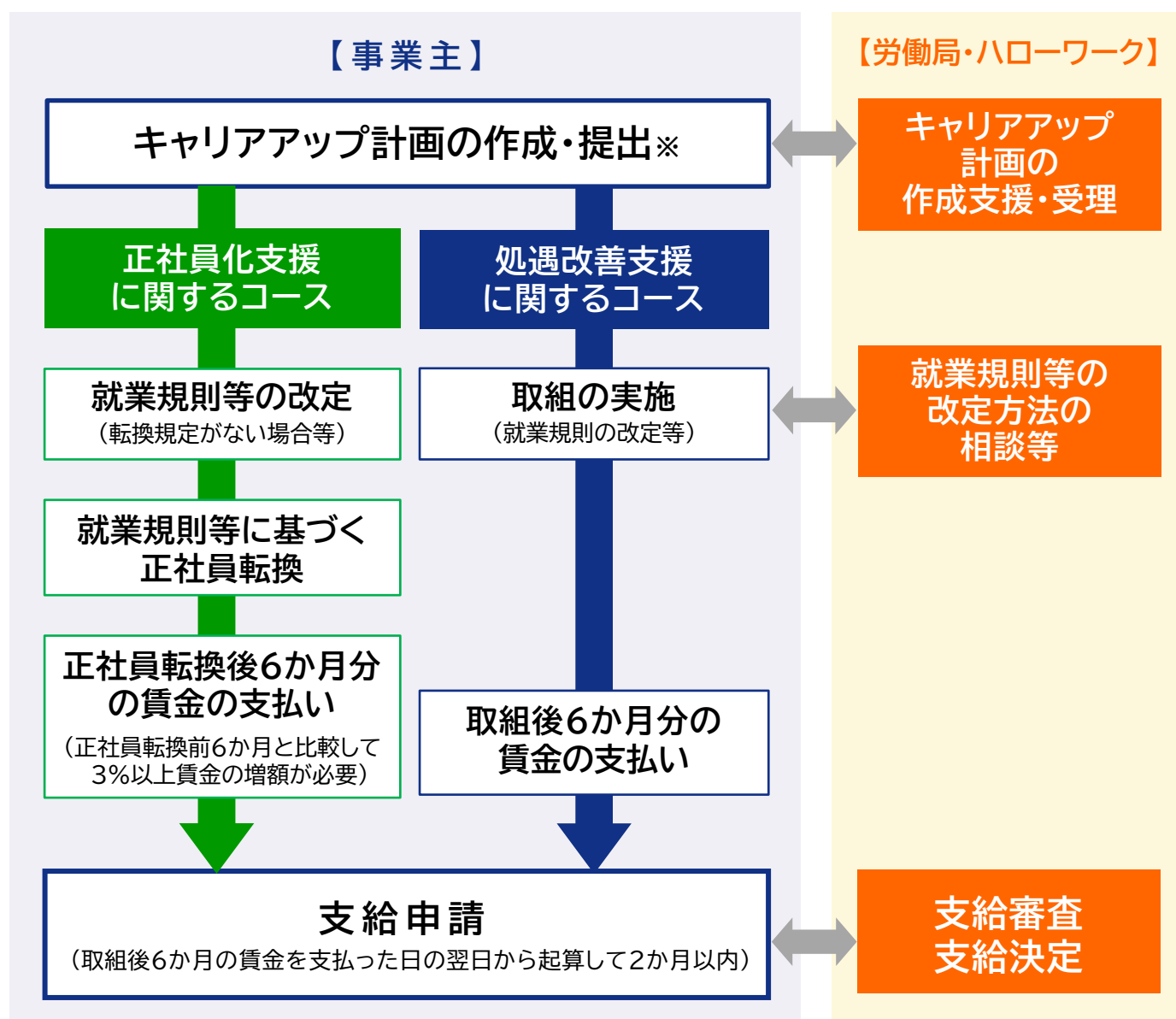
# キャリアアップ助成金のご案内(令和7年度7月)

「キャリアアップ助成金」は、有期雇用労働者、短時間労働者、派遣労働者(以下「有期雇用労働者等」といいます。))といった、**非正規雇用労働者の企業内でのキャリアアップを促進するため、正社員化、処遇改善の取り組みを実施した事業主に対して助成する制度**です。

助 成 内 容			中小企業の助成額		大企業の助成額			
正社員化支援	正社員化コース	有期雇用労働者等を正社員化(※)した場合(1人当たり)  ※ 正規雇用労働者等へ転換または派遣労働者を正規雇用労働者等として直接雇用すること。 正規雇用労働者には「多様な正社員(勤務地限定・職務限定・短時間正社員)」を含みます。  ※ 新規学卒者で雇入れ日から起算して雇用期間が1年未満の者については支給対象外となります。		重点支援対象者 ★	左記以外	重点支援対象者 ★	左記以外	
			①有期 → 正規	80万円	40万円	60万円	30万円	
			②無期 → 正規	40万円	20万円	30万円	15万円	
			★ 以下a～cのいずれかに該当する者 a.雇入れから3年以上の有期雇用労働者 b.雇入れから3年未満で、次の①②いずれにも該当する有期雇用労働者 ①過去5年間に正規雇用労働者であった期間が1年以下 ②過去1年間に正規雇用労働者として雇用されていない c.派遣労働者、母子家庭の母等、人材開発支援助成金の特定訓練修了者 ※ 正社員転換等制度を新たに規定し、当該区分に転換等した場合に加算 1事業所当たり20万円(大企業の場合、15万円) ※ 多様な正社員制度(注)を新たに規定し、当該区分に転換等した場合に加算(注:勤務地限定・職務限定・短時間正社員いずれか1つ以上) 1事業所当たり40万円(大企業の場合、30万円)					
	障害者正社員化コース	障害のある有期雇用労働者等を正規雇用労働者等に転換した場合(1人当たり)  ※ 正規雇用労働者には「多様な正社員(勤務地限定・職務限定・短時間正社員)」を含みます。	① 重度身体障害者、重度知的障害者および精神障害者の場合					
			有期 → 正規		120万円		90万円	
			有期 → 無期		60万円		45万円	
			無期 → 正規		60万円		45万円	
			② 重度身体障害者、重度知的障害者および精神障害者以外の場合					
			有期 → 正規		90万円		67.5万円	
有期 → 無期			45万円		33万円			
無期 → 正規			45万円		33万円			
※ 助成額が支給対象期間における対象労働者に対する賃金の額を超える場合には、当該賃金の総額を上限額として支給します。								
処遇改善支援	賃金規定等改定コース	有期雇用労働者等の基本給の賃金規定等を3%以上増額改定し、その規定を適用させた場合(1人当たり)	3%以上4%未満	4万円	2.6万円			
			4%以上5%未満	5万円	3.3万円			
			5%以上6%未満	6.5万円	4.3万円			
			6%以上	7万円	4.6万円			
			※ 「職務評価」の手法の活用により増額改定を実施した場合に加算 1事業所当たり20万円(大企業の場合、15万円) ※ 有期雇用労働者等の昇給制度を新たに設けた場合に加算 1事業所当たり20万円(大企業の場合、15万円)					
	賃金規定等共通化コース	有期雇用労働者等と正規雇用労働者との共通の賃金規定等を新たに規定・適用した場合	1事業所当たり	60万円	45万円			
	賞与・退職金制度導入コース	有期雇用労働者等を対象に賞与・退職金制度を導入し、支給または積立を実施した場合	1事業所当たり	40万円	30万円			
			※ 同時に導入した場合に加算 16.8万円(大企業の場合、12.6万円)					
	社会保険適用時処遇改善コース	短時間労働者に以下のいずれかの取組を行った場合(1人当たり) ①新たに社会保険の被保険者となった際に、手当支給・賃上げ・労働時間延長を行った場合 ②労働時間を延長して新たに社会保険の被保険者とした場合	手当等支給メニュー	50万円	37.5万円			
			併用メニュー	50万円	37.5万円			
			労働時間延長メニュー	30万円	22.5万円			
	NEW 短時間労働者労働時間延長支援コース	(1年目の取組) 短時間労働者に右の①～④のいずれかの取組を行った場合(1人当たり)  (2年目の取組) 1年目の取組後、短時間労働者に右の①②のいずれかの取組を行った場合(1人当たり)	1年目	労働時間の延長	賃金の増加	小規模企業	中小企業	大企業
①5時間以上				—	50万円	40万円	30万円	
②4時間以上5時間未満				5%以上				
③3時間以上4時間未満				10%以上				
④2時間以上3時間未満			15%以上					
2年目			①労働時間をさらに2時間以上延長	—	25万円	20万円	15万円	
			—	②基本給をさらに5%以上増加または昇給、賞与もしくは退職金制度の適用				

# キャリアアップ助成金申請までの流れ

「キャリアアップ助成金」の活用にあたっては、各コースの実施日の前日までに「キャリアアップ計画」の提出が必要です。



※ 計画の提出(支給申請)は、窓口への持参、郵送、電子申請によって行うことができます。

- 支給要件の詳細や助成上限(人数・回数等)については、厚生労働省ウェブサイトをご確認ください。パンフレット、申請様式、Q&A等も掲載しています。
- 正社員化コース、障害者正社員化コース、社会保険適用時処遇改善コースは、各支給対象期の取組を講じた場合の合計金額です。

詳しくは、最寄りの都道府県労働局またはハローワークにお問い合わせください

キャリアアップ助成金

検索

[https://www.mhlw.go.jp/stf/seisakunitsuite/bunya/koyou\\_roudou/part\\_haken/jigyounushi/career.html](https://www.mhlw.go.jp/stf/seisakunitsuite/bunya/koyou_roudou/part_haken/jigyounushi/career.html)

厚生労働省  
キャリアアップ助成金





新たなスタート!

# ミドル世代 のための企業説明会

✓ 参加費無料 ✓ 履歴書不要 ✓ 服装自由 ✓ 経験不問

中高年世代（35～59歳）のための合同企業説明会を開催いたします。  
各会場のイベントでは企業との面談に加えて、  
就職支援コーナーやハローワークなどの各種相談ブースもあるので  
自分に合った仕事探しのヒントが得られます。

対象 概ね 35～59 歳の方で長崎県内企業への就職を希望している方

2/14 土 13:00-15:00 [会場] 出島メッセ [出展数] 35社

会場に 就職支援コーナー 等を設置!

## 申込特典

### ① 適性検査フィードバック（事前申込制）

適性検査の結果をもとにキャリアアドバイザーが  
あなたに合った仕事や職場定着などについてご相談に応じます。

### ② eラーニングを無償提供!

4ブース以上訪問した方、先着50名へ、インターネット環境さえあれば、  
場所や時間を選ばことなく受講できるeラーニングのアカウントをご提供します。

申込方法



■ 申込フォームからお申込み下さい。  
<https://x.gd/fhtTI>

特設サイト



■ 詳しくは特設サイトをご確認ください  
<https://nagasaki-md.mhlw.go.jp/>

※申込後に申込受付完了メールが届くので必ずチェックしてください。

同日開催!!



✓ ハロートレーニング  
フェス 2026  
～急がば学べ! 職業訓練のすすめ!～

✓ ながさき合同企業説明会

対象 35歳以下の方



主催

厚生労働省 長崎労働局

問い合わせ先

〔長崎中高年応援PJ事務局〕

0120-946-059 (受付時間/10:00～18:00 ※土日祝除く)

受託事業者/リクルーティング・パートナーズ株式会社

E-Mail: [nagasaki-md@3140pa.com](mailto:nagasaki-md@3140pa.com)

# 出展企業一覧

<b>① ㈱井筒造船所</b> <b>製造業</b> <small>募集職種</small> 一般現業職、生産工程管理など	<b>⑲ (社福) 致遠会</b> <b>医療・福祉</b> <small>募集職種</small> 介護職員
<b>② 岩吉産機工業㈱</b> <b>製造業</b> <small>募集職種</small> 製缶・溶接工、機械工など	<b>⑳ チョーコー醤油㈱</b> <b>卸売・小売業</b> <small>募集職種</small> 営業職
<b>③ ㈱亀山電機</b> <b>情報通信業</b> <small>募集職種</small> 計装・制御技術職	<b>㉑ 長菱ハイテック㈱</b> <b>製造業</b> <small>募集職種</small> 機械加工職、電気工事職など
<b>④ ㈱橘高</b> <b>卸売・小売業</b> <small>募集職種</small> 営業職、施工管理職	<b>㉒ ㈱ナカタ・マックコーポレーション</b> <b>製造業</b> <small>募集職種</small> 施工管理(造船塗装)、塗装工務者など
<b>⑤ 九州ビルド㈱</b> <b>建設業</b> <small>募集職種</small> 造園工、土木工など	<b>㉓ 長崎県商工会連合会</b> <b>その他</b> <small>募集職種</small> 商工会等職員
<b>⑥ Q-bicソリューションズ㈱</b> <b>卸売・小売業</b> <small>募集職種</small> ソリューションアドバイザー、カスタマーエンジニア	<b>㉔ 長崎三菱自動車販売㈱</b> <b>卸売・小売業</b> <small>募集職種</small> 販売、整備
<b>⑦ 旭栄産業㈱</b> <b>建設業</b> <small>募集職種</small> 法人営業、施工管理など	<b>㉕ 永田モバイル㈱</b> <b>情報通信業</b> <small>募集職種</small> 販売窓口
<b>⑧ (社福) クローバー</b> <b>医療・福祉</b> <small>募集職種</small> 介護職員、生活支援員など	<b>㉖ ㈱鍋順</b> <b>建設業</b> <small>募集職種</small> 瓦葺工
<b>⑨ (医) 啓正会</b> <b>医療・福祉</b> <small>募集職種</small> 介護職員、総合職、調理員	<b>㉗ ひぐちグループ</b> <b>宿泊・飲食サービス業</b> <small>募集職種</small> 料理人、飲食店マネージャーなど
<b>⑩ (社福) ことの海会</b> <b>医療・福祉</b> <small>募集職種</small> 生活支援員、グループホームスタッフなど	<b>㉘ (同) フラワーカンパニーズ</b> <b>医療・福祉</b> <small>募集職種</small> 介護職員
<b>⑪ 西肥自動車㈱</b> <b>運輸業・郵便業</b> <small>募集職種</small> バス整備士、バス運転士	<b>㉙ ㈱マイスティア</b> <b>製造業</b> <small>募集職種</small> 半導体設備・施設管理エンジニアなど
<b>⑫ ㈱サンフリード</b> <b>卸売・小売業</b> <small>募集職種</small> トラックドライバー、営業	<b>③① 松藤グループ</b> <b>その他</b> <small>募集職種</small> 事務系総合職、ホテルサービススタッフなど
<b>⑬ ㈱秀工社</b> <b>製造業</b> <small>募集職種</small> 機械工、製缶溶接工	<b>③② ㈱マゴオリ</b> <b>卸売・小売業</b> <small>募集職種</small> 営業職
<b>⑭ ㈱信和</b> <b>建設業</b> <small>募集職種</small> 総合建設業、営業職、製造業	<b>③③ 丸高商事㈱(まるたか生鮮市場)</b> <b>卸売・小売業</b> <small>募集職種</small> 総合職、専門職(青果・精肉・鮮魚・惣菜)
<b>⑮ ㈱セントラル電工</b> <b>建設業</b> <small>募集職種</small> 工場等の大型施設・設備の電気工事など	<b>③④ 三菱長崎機工㈱</b> <b>製造業</b> <small>募集職種</small> 組立・メンテナンス(産業機械・油圧機器)、設計職
<b>⑯ 総合ウェルフェア㈱</b> <b>医療・福祉</b> <small>募集職種</small> 介護職	<b>③⑤ (社福) 実寿穂会</b> <b>医療・福祉</b> <small>募集職種</small> 介護職
<b>⑰ タカシマホールディングス㈱</b> <b>製造業</b> <small>募集職種</small> ルート営業職、配送職	<b>③⑥ 吉川建設㈱</b> <b>建設業</b> <small>募集職種</small> 土木現場技能者、土木技術者など
<b>⑱ ㈱谷川建設</b> <b>建設業</b> <small>募集職種</small> 住宅アフターメンテナンス職、住宅営業職など	

★雇用保険受給中の方は、求職活動実績になります!!

※募集職種等は変更になる可能性がありますので、あらかじめご了承ください。



～急がば学べ！職業訓練のすす～

# ハロー トレーニング フェス 2026

あこがれる自分に、  
なれるチャンス。



令和8年

2/14  
Sat.

11:00～  
15:30

県内の訓練施設  
15校参加



ハロトレxh

開催  
場所

出島メッセ長崎 2階  
コンベンションホール

同日開催



新たなスタート！  
ミドル世代のための  
企業説明会



ながさき  
合同企業説明会  
(35歳以下対象)



参加費  
**無料**

誰でも参加可能！

申込不要



主催：厚生労働省 **長崎労働局**

共催：長崎県、長崎高等技術専門学校、佐世保高等技術専門学校、J E E D長崎支部、  
ポリテクセンター長崎、ポリテクセンター佐世保、長崎県職業能力開発協会、ハローワーク

後援：長崎市、佐世保市、大村市、島原市、対馬市、苓崎市、社会福祉法人長崎県社会福祉協議会

ハロートレーニングフェス





# イベント内容

## 体験できる



職業訓練でどういふことを学ぶのか  
実際に触れて体験できます!!

### PC・IT・デザイン

PC操作/Canva・RPA体験/illustratorデザイン制作/  
生成AI/プログラミングロボット体験 …など

### ものづくり

AR溶接/3Dプリンタ加工/缶バッジ製作/照明配線/  
ボールペン製作/自動車エンジン分解組立/  
畳製作体験/ラッピング …など

### 介護・福祉

車いす・移動リフト体験/医療的ケア(吸引体験)/  
救急蘇生・AED使用体験/医療事務体験/  
点字体験/大豆箸つかみレース …など

### リラクゼーション

肩こり・腰痛予防のストレッチ演習

### 技能継承 コーナー

- ▶ろくろ体験
- ▶フラワーアレンジメント



実際の訓練を**体験**してみよう!!

親子で参加できる体験や  
ぬりえもあるよ!

## 相談できる



職業相談、求人相談  
適職診断も受けられる!!

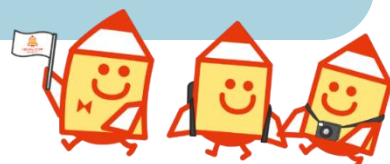
訓練を受講したい、訓練生を採用したい、  
自分がどんな職業に向いているのか…

この機会に**相談**してみよう!!

## 交流できる

訓練体験やブース訪問を通して  
訓練施設の方と**交流**できます!!

実際に訓練を実施している訓練施設の方も参加!!  
興味のあるブースで自由に説明を聞いたり  
体験することで理解が深まります!!



# 来て、見て、知って、体験できる!!



あなたの可能性を見つけるキッカケに!

職業訓練の体験・相談・交流ができる年に一度のイベントです。気軽にご参加ください!

## ハロートレーニングってなに?

「ハロートレーニング」とは公的職業訓練の総称です!  
希望する仕事に就く為、  
キャリアアップの為に必要なスキルや  
知識を習得することができる公的制度です!

就職支援  
サポート

無料の※  
職業訓練

スキル  
アップ

ステップ  
アップ

給付金  
制度あり

※テキスト代等は自己負担

## 開催会場



雇用保険受給中の方は、求職活動実績になります!!

問合せ: 長崎労働局 訓練課 TEL▶095-801-0044

イベントの詳細はコチラから



長崎労働局ホームページ

# ながさき 合同企業 説明会



長崎の企業を知ることから始めよう

令和  
8年 **2/14** 土 13:00 ▶ 16:00  
受付 12:30~

参加費  
無料

長崎県内企業  
約 **62** 社

服装  
自由

事前予約不要/  
入退場  
自由

履歴書  
不要

会場

出島メッセ長崎 2階コンベンションホール  
〒850-0058 長崎県長崎市尾上町4-1

対象者

- 35歳以下の方
- 令和8年3月大学等※卒業予定の方
- 既卒3年以内の方

※大学、大学院、短期大学、高等専門学校及び専修学校を含む

雇用保険失業給付を受給中の方は、求職活動実績になります。

企業・業界研究のため、令和9年3月以降卒業予定の方も参加OK!

主催：長崎労働局、ハローワーク

共催：長崎県、長崎県商工会議所連合会、長崎市

後援：佐世保市、大村市、島原市、対馬市、壱岐市

お問い合わせ

長崎労働局主催

「ながさき合同企業説明会

～長崎の企業を知ることから始めよう～」運営事務局

(委託企業)三松堂ホールディングス株式会社

☎ 03-6823-5362 (平日:9:00~18:00)

同日開催の  
イベントは  
こちら!

新たなスタート!  
ミドル世代のための企業説明会





ハロートレーニングフェス2026  
～急がば学べ!職業訓練のすすめ!～



# ながさき 合同企業説明会

長崎の企業を知ることから始めよう

## 参加企業一覧

卸売業 ・ 小売業	長崎日産自動車株式会社 松浦水産株式会社 株式会社雄苑 トヨタカローラ長崎株式会社 株式会社イシマル Q-bicソリューションズ株式会社 株式会社スズキ自販長崎 ダイハツ長崎販売株式会社 橋本興産株式会社 株式会社浜屋百貨店 西九州スバル株式会社 生活協同組合ララキューブ 株式会社ラッキーネットワークサービス	医療 ・ 福祉	社会福祉法人 南高愛隣会 社会福祉法人 幸生会 諫早療育センター 社会福祉法人優輝会  医療法人稲仁会 三原台病院 株式会社ニチイ学館 あなぶきメディカルケア株式会社 社会福祉法人のぞみ会 株式会社ベスト・スマイル 社会福祉法人 遊歩の会
		情報通信業	諫早ケーブルメディア株式会社 株式会社朝日ネット 大新技研株式会社 株式会社ニーズウェル NCD株式会社
建設業	西嶋電設株式会社 株式会社 上滝 株式会社中村工務店 九州ビルド株式会社 株式会社 三基 株式会社 新大倉 長崎支社 株式会社 Factory  株式会社山口組 株式会社西海建設 株式会社ライムイシモト	学術研究、 専門・技術 サービス業	株式会社第一検査工業 株式会社ダイキエンジニアリング 株式会社環境衛生科学研究所 不動設計株式会社 長崎設計株式会社
		運輸業 ・ 郵便業	後藤運輸株式会社 長崎自動車株式会社
製造業	株式会社ジェッター 株式会社カステラ本家福砂屋 株式会社大島造船所 福岡造船株式会社 株式会社 昭和堂 株式会社マイスティア 菱計装株式会社 有限会社 和泉屋 コベルコROBITiX株式会社 協和機工株式会社 信越石英株式会社 株式会社丸協食産 株式会社フジワーク 長崎事業所 長崎船舶装備株式会社	公務	独立行政法人 駐留軍等労働者労務管理機構 佐世保支部
		サービス業	パーソルビジネスプロセスデザイン株式会社
		生活関連サービス業 ・ 娯楽業	株式会社シルバーバック・SB
		農業	株式会社琴花園

ユースエール認定企業は  
「国の“推し”企業」

長崎県内の認定企業は  
ここからチェック!!



ユースエール認定企業の  
ここがスゴい!

残業が少ない  
 休暇が取りやすい  
 離職率が低い  
 若者を積極的に採用  
 若者の育成に熱心  
 子育てがしやすい

だから プライベートも仕事も充実!



2026年  
**2/14**  
土

開催場所  
出島メッセ長崎  
2階

## イベント同日開催！

開催時間 ▶ 13:00～16:00




**ながさき  
合同企業  
説明会**

長崎の企業を知ることから始めよう

対象：35歳以下の方  
令和9年3月新卒予定者等を含みます



開催時間 ▶ 13:00～15:00



新たなスタート!  
**ミドル世代**  
のための企業説明会

参加費無料 履歴書不要 服装自由 経験不問

厚生労働省  
長崎労働局

対象：ミドルシニア世代  
概ね35歳～59歳の求職者・在職者



開催時間 ▶ 11:00～15:30



～急がば学べ！職業訓練のすすも～

**ハロー  
ワーク  
フェス  
2026**

あこがれる自分に、  
なれるチャンス。

対象：どなたでも参加可  
求職者・在職者・企業・親子参加も歓迎！







令和8年1月26日（月）

## ミドル世代活躍支援コーナーの窓口状況

第2回ながさき中高年世代活躍応援プロジェクト協議会資料

ハローワーク長崎 雇用サービス部門

立山 寛之

# 1. 専門窓口

- ・ 就職氷河期世代を含む中高年対象者は35歳以上～59歳以下
- ・ 就労経験や正社員就労が少ない、短期就労が多い方を支援
- ・ 専門相談員による応募までの準備から就職後の支援まで一体支援

厚生労働省長崎労働局

## ハローワーク長崎つきまちセンター ミドル世代活躍支援コーナー

35歳以上～59歳以下の方で

正社員または無期雇用での就職を希望・検討している  
みなさまの就職活動をサポートする専門窓口です。

### 支援内容

予約相談もできます

- 担当者制によるきめ細やかな職業相談
- 応募書類（履歴書・職務経歴書）の作成支援、面接指導の実施。
- 各種セミナー・面接会の案内
- 公的職業訓練の案内
- 職業生活設計に係る相談
- 求人の情報提供及び職業紹介
- 就職後の職場定着支援の実施
- 臨床心理士等の専門家による巡回相談



まずは、お気軽にご相談ください。

### ハローワーク長崎つきまちセンター

場所 長崎市築町3-18メルカつきまち4階

電話 095-808-2020

開庁時間 10:00～18:00

(土日祝祭日・年末年始は休み)

<https://jsite.mhlw.go.jp/nagasakioudoukyoku>



## 2. 登録状況

- ・ 令和7年度登録状況（4月～11月）

女性の登録者が多い

年齢別では40代、50代が多い

- ・ 令和7年度就職状況（4月～11月）

就職者の正社員率は9割弱

40代の正社員率がやや高い

- ・ 職場定着状況（令和6年度就職）

6か月後の定着率は30代～40歳代

がやや高い

### ミドル世代活躍支援コーナー登録状況

#### ①登録状況（R7.4～11）

登録者数	男	女	計
	37	86	123

（年代別内訳）

30代	40代	50代	計
27	47	49	123

#### ②就職状況（R7.4～11）

紹介就職者数	男	女	計
	22	52	74

（年代別内訳）

30代	40代	50代	計
16	25	33	74

#### ③職場定着状況(R6.10～R7.3紹介就職者（30人）

6か月後の在職者17人（定着率56.7%）

### 3. 求職者への個別支援

- ・ 基本的には6ヶ月間、求人情報提供・応募書類作成・面接対策等実施し、採用から定着までの支援
- ・ 担当者制による個別支援

⇒ 求職者の気持ち・状態に寄り添った支援が必要



## 4. 求人者の状況

- ・中高年層（ミドルシニア）歓迎と表示する求人

人手不足分野(介護・警備・建設・運輸)が多い傾向。

※事務系希望の求職者が多い

- ・即戦力を求める企業が多く、実務経験等を求められる



厚生労働省長崎労働局

ハローワーク長崎をご利用の事業主のみなさまへ。

### 「ミドル世代活躍支援」のご案内

雇用環境が厳しい時期に就職活動を行った就職氷河期世代の中には、希望する就職ができず、不安定な仕事に就いている・無業の状態にあるなど、さまざまな課題に直面している方がいます。そのため、厚生労働省では、就職氷河期世代を含む中高年層（ミドルシニア）の方々に向けた支援を行っています。

事業主の皆さま、下記にご紹介するハローワークの新サービスや各種助成金などを、ぜひご利用いただき、就職氷河期世代を含む中高年層（ミドルシニア）の方々の積極的な採用や人材育成をお願いします。

※おおむね1993年（平成5）年～2004年（平成16）年に学校卒業期を迎えた世代を指します。

#### 求人申込について

- ・さまざまな方法でミドル世代（35歳以上59歳以下）の募集や採用が可能になりました
- ・労働者の募集・採用の際に、原則として、年齢制限を禁止していますが、就職氷河期世代を含む中高年層（ミドルシニア）35歳以上59歳以下に限り、募集や採用することが可能になりました！
- ・不安定な就労をされている方や正社員雇用の機会に恵まれなかった方等が対象になります。
- ・期限を決めない労働契約を締結することを目的として、職業に就いた経験があることを求人者の条件にしない場合に限ります。

#### 相談窓口について

ハローワーク長崎つきまちセンター内にミドル世代活躍支援コーナーを設置しました。正社員で就職を希望する方々に対し専門の支援員による様々な支援を行っています。その支援の中で上記内容によりお申し込みいただいた中高年層（ミドルシニア）限定・歓迎求人を情報提供したり職業紹介を行います。就職後の定着に向けた支援も行います。

#### 助成金について

- ・ミドル世代活躍支援の際、ご利用いただける助成金があります。
- ・「トライアル雇用助成金（一般トライアルコース）」
- ・「特定求職者雇用開発助成金（中高年層安定雇用支援コース）」

厚生労働省では、上記に記載してあるもの以外にも、さまざまな「助成金」をご用意しています。事業主の方のための雇用関係助成金は、右記QRコードリンク先の厚生労働省ホームページでご覧いただけます。



- ミドル世代活躍支援の求人申込みに関するお問い合わせは  
電話：095-862-8642（ハローワーク長崎求人部門）
- ミドル世代活躍支援コーナーへのお問い合わせは  
電話：095-808-2020（ハローワーク長崎つきまちセンター内）

## 5. 各種セミナー

- ・ 月5回程度の定期開催
- ・ 職業適性検査など4種類は毎月実施
- ・ その他セミナー
  - VPI職業興味検査
  - ストレスケア
  - ポジティブリフレーミング
  - 企業説明会 等

### 就活カフェ

参加無料

令和8年 1月 開催講座

[場所] メルカつきまち 5階 B会議室  
[受付] セミナー開始15分前  
[対象] 概ね59歳以下

●本セミナーは雇用保険の失業認定に必要な活動実績になります。

1月8日 木 ①14:00～15:00 ②15:30～16:30

**職業適性検査** 定員 各20名

ペーパーテストによる能力測定であなたの職業選択をお手伝い。  
※本検査の対象年齢は45歳未満です。そのため対象年齢以上の方の場合、正確な検査ができないことがあります。  
(検査結果は後日ご説明いたします)

1月13日 火 14:00～16:00

**パソコンで履歴書を作ろう!** 定員 15名  
～応募書類作成のための自己理解～ (USB持参)

就職活動では、まず自分を知らなければなりません。企業が求めていることを知り、自己PRや志望動機を考えましょう。  
※パソコンの文字入力ができる方対象

1月15日 水 14:00～16:00

**気持ちの持ち方とストレスケア** 定員 20名

就職活動中は、なにかとストレスが溜まりがちです。ストレスとの上手な付き合い方を一緒に学びましょう。

1月20日 火 14:00～16:00

**採用を勝ち取るための面接練習** 定員 14名

緊張する面接。本番前に実践的に体験して学びましょう。  
※定員が少ないため初回参加の方を優先

1月27日 火 14:00～16:00

**社会人の基本ビジネスマナー** 定員 20名

知っているようでよくわからない、聞きたいけど聞けない マナーの基本。面接前に再確認しましょう。

お問い合わせ・お申し込みください  
窓口または、お電話  
ヤングハローワーク長崎・ハローワーク  
☎ 095-808-2020

ヤングハローワーク長崎  
ハローワーク長崎つぎまちセンター  
長崎県人材活躍支援センター  
フレッシュワーク長崎

「就活カフェ」はハローワーク長崎と長崎県人材活躍支援センター（フレッシュワーク長崎）が共同で実施する就活支援セミナーです。受講希望者は、それぞれ必要となります。

### 企業説明会

あなたの就活をサポートします **就活カフェ** ありあけ 59歳以下の方対象

**日時：令和7年9月18日（木）**  
**企業説明 14時～14時30分**  
**質疑応答及び個別説明 14時30分～**  
**会場：メルカつきまち 5階 会議室**

※事業所の方が来所されて説明及び質疑応答を行います。  
※ご希望の方は個別説明を受けることができます。

○先着 20 名程度 ○服装自由 ○履歴書・職務経歴書等は不要

### 参加事業所調整中

個別面談可能！  
介護・看護職や事務職などの求人事業所  
参加予定

応募を前提としたものではありません。  
どうぞお気軽にお申し込みください。

※この説明会は、雇用保険の求職活動実績になります！！  
※「就活カフェ」はハローワーク長崎と長崎県人材活躍支援センター（フレッシュワーク長崎）が共同で開催する就活支援セミナーです。  
※受講希望者はそれぞれの機関での登録が必要になります。

直接、事業所担当と話してみませんか？  
求人内容の詳細や事業所の情報・働き方など質問してみよう！

お申し込み・お問い合わせは ハローワーク長崎つぎまちセンター  
ミドル世代活躍支援コーナー（095-808-2020）まで  
長崎県長崎 3-18 メルカつきまち 4F

## 6. 困難事例と課題

### 困難事例

- ・ 自信がなく、自身を過小評価するケース
- ・ 自身を過大評価するケース
- ・ 採用後に早期退職するケース
- ・ 経験や資格が無いとの自覚はあるも、訓練や資格取得への一歩が踏み出せないケース。

### 課題

- ・ 求職者の希望条件に合った中高年層（ミドルシニア）歓迎求人の確保
- ・ 発達障害やうつ病の疑いがある求職者の関係機関への誘導。





[資料4]

「ながさき中高年世代活躍応援プラン」の取組状況

【長崎県（産業労働部雇用労働政策課）】

計画期間	令和7年度（令和7年6月20日～令和8年3月31日）
------	----------------------------

支援対象者	(1) 不安定な就労状態にある方	
目標	正規雇用を希望していながら不本意に非正規雇用で働く方や求職中の方などに係る正規雇用者数を目標とする。	
KPI	項 目	目 標 値
	ハローワーク紹介による正社員就職件数	907 件
	キャリアアップ助成金活用による正社員転換の件数	95 件

【主な取組状況等】

○長崎県人材活躍支援センターにおいて、キャリアカウンセラーによるカウンセリングや適職診断、各種セミナー等を実施

令和7年7月～11月の実績

- ・相談件数 1,208 人（全世代） 昨年同期比+2 人
- ・新規登録者数 626 人（全世代） 昨年同期比+78 人
- ・就職者数 389 人（全世代） 昨年同期比+20 人

中高年層を対象とした再就職支援セミナー

→中高年層を対象とし、長崎市の再就職市場の現状や自己分析・自己理解、職務経歴書の書き方や面接練習などの実践的なスキルを身に付けるセミナーを開催

9月19日 長崎市開催 参加者 16名

11月7日 大村市開催 参加者 4名

1月16日 佐世保市開催（予定）

○中高年世代支援に係る各相談窓口や支援制度等の広報活動

- ・就職氷河期世代支援のためのサイトでの周知等

【評価】

長崎県人材活躍支援センターにおいてカウンセリングや適職診断等の就職支援を実施し、相談件数、新規登録者数、就職者数のいずれも昨年同時期比で増加した。特に、就職者数については中高年層（45歳以上）で大きく増加した。また、就職氷河期世代を含む中高年層を主な対象とした再就職セミナーを実施した。今年度末にかけても、引き続き就職支援を実施するほか、県特設サイト等における国の支援制度やイベントの周知を図る。

※令和7年7月～11月末までの実績

KPI 項目	実績累計	進捗率
ハローワーク紹介による正社員就職件数	件	%
キャリアアップ助成金活用による正社員転換の件数	件	%

支援対象者	(2) 就業を希望しながら長期にわたり無業の状態にある方		
目標	本人や家族の希望に応じた職場体験等を実施することにより、職業的自立支援につなげることを目標とする。		
KPI	項 目	目 標 値	
	サポステ等による職場体験等先の確保数	30 件	
	職場体験等の実施件数	50 件	
	サポステとハローワークとの連携体制の強化 (意見交換会の実施回数)	4 回 (長崎・佐世保で各 2 回)	
<p>【主な取組状況等】 (再掲)</p> <p>○長崎県人材活躍支援センターにおいて、キャリアカウンセラーによるカウンセリングや適職診断、各種セミナー等を実施</p> <p>○サポステ連携会議 サポステ事業を円滑に実施するために、労働・福祉・教育等の各分野の支援機関の連携体制を構築することを目的とした連携会議を開催</p> <p>・長崎・五島地域 6 月 30 日開催 参加者 69 名 ・佐世保地域 7 月 22 日開催 参加者 64 名</p> <p>【評価】 県人材活躍支援センターにおいて、サポステと連携し就職支援を実施した。また、サポステにおける職場体験受入について県内事業所に周知を行ったほか、サポステ事業を円滑に実施するため労働・福祉・教育等の各分野の支援機関との連携会議を実施した。 今年度末にかけても、引き続き人材活躍支援センターにおいてサポステと連携し就職困難者の職業的自立支援を行うほか、サポステ事業の周知に努める。</p>			
※令和 7 年 7 月～11 月末までの実績			
KPI 項目		実績累計	進捗率
サポステ等による職場体験等先の確保数		件	%
職場体験等の実施件数		件	%
サポステとハローワークとの連携体制の強化 (意見交換会の実施回数)		件	%

## 「ながさき中高年世代活躍応援プラン」の取組状況

【長崎県（福祉保健部福祉保健課）】

計画期間	令和7年度（令和7年6月20日～令和8年3月31日）	
支援対象者	（3）社会参加に向けた支援を必要とする方	
目標	ひきこもりの状態にある方やその家族が孤立しないために、身近な地域で支援を受けられる体制を推進し、社会参加につながることを目標とする。	
KPI	項 目	目 標 値
	県内全市町でのひきこもり相談窓口の明確化及び周知	21 市町
<p>（相談支援体制の充実）</p> <p>○ ひきこもり状態にある方やその家族が、お住まいの地域で容易に相談できるように、市町での相談窓口を明確化した上で、広報等により住民への周知を図る。</p> <p>　　《長崎県、長崎県社会福祉協議会、長崎県市長会、長崎県町村会》</p> <p>【主な取組状況等】</p> <p>（相談支援体制の充実）</p> <p>生活困窮者自立相談支援機関において、ひきこもりの状態にある方や社会的孤立状態にある方を含めた生活困窮の状態にある方に対し、相談支援員による個々のニーズに応じた支援（訪問支援を含む）を実施した。自立相談支援機関において、民生委員等の住民により身近な支援者に対して生活困窮者支援に関する周知を行った。</p> <p>「長崎県孤独・孤立対策官民連携プラットフォーム」を通じて、県ホームページや会員向けメールマガジン等により、ひきこもり相談窓口に限らず孤独・孤立に関する県の施策や会員の活動等を周知した。</p> <p>　　《長崎県（福祉保健課）》</p> <p>【評価】</p> <p>生活困窮者からの相談に対し、関係機関との連携のもと支援を行い、関係機関間の連携強化、自立相談支援機関における支援内容の周知につながった。</p> <p>令和7年9月29日に「長崎県孤独・孤立対策官民連携プラットフォーム」を設立し、令和7年11月末時点での会員数は69団体となっている。このプラットフォームを通じて、ひきこもり相談窓口に限らず孤独・孤立に関する県の施策や会員の活動等を周知し、孤独・孤立対策に対する理解と機運の醸成を図ることができた。</p> <p>　　《長崎県（福祉保健課）》</p>		

[資料6]

「ながさき中高年世代活躍応援プラン」の取組状況

【長崎県（福祉保健部障害福祉課）】

計画期間	令和7年度（令和7年6月20日～令和8年3月31日）
------	----------------------------

支援対象者	(3) 社会参加に向けた支援を必要とする方	
目標	ひきこもりの状態にある方やその家族が孤立しないために、身近な地域で支援を受けられる体制を推進し、社会参加につながることを目標とする。	
KPI	項 目	目 標 値
	県内全市町でのひきこもり相談窓口の明確化及び周知	21 市町

【主な取組状況等】

- 相談支援体制の充実
  - ・個別相談（来所・電話）の実施
  - ・家族支援（教室・つどい）、当事者支援（居場所）の実施
- ひきこもり支援関係機関の連携強化・資質向上
  - ・保健所・市町担当者会議  
日時：令和7年5月27日  
出席者：55名（市町担当者：31名）

【評価】

（今後の取組み予定）

- ・長崎県精神保健福祉相談員講習会  
日時：令和8年1月22・23日（予定）
- ・ひきこもり支援関係者スキルアップ研修会  
日時：令和8年2月2日（予定）
- ・長崎県ひきこもり支援連絡協議会  
日時：令和8年3月（予定）

担当者会議へ市町関係者も出席し、市町の相談体制の共有及び各地域の具体的な取組み報告や地域課題を整理する機会になった。相談へ至る経緯や背景は多様で、把握したケースを支援へつなげる体制づくり及び支援者間の連携が求められる。

※令和7年7月～11月末までの実績

KPI 項目	実績累計	進捗率
県内全市町でのひきこもり相談窓口の明確化及び周知	16 市町	76.2%

[資料 7]

「ながさき中高年世代活躍応援プラン」の取組状況

【長崎若者サポートステーション】

計画期間	令和 7 年度（令和 7 年 6 月 20 日～令和 8 年 3 月 31 日）
------	--

支援対象者	(2) 就業を希望しながら長期にわたり無業の状態にある方	
目標	本人や家族の希望に応じた職場体験等を実施することにより、職業的自立支援につなげることを目標とする。	
KPI	項 目	目 標 値
	サポステ等による職場体験等先の確保数	30 件
	職場体験等の実施件数	50 件
	サポステとハローワークとの連携体制の強化 (意見交換会の実施回数)	4 回 (長崎・佐世保で各 2 回)

【主な取組状況等】

職場体験先の確保については、長崎県雇用労働政策課様とも連携し、長崎県誰もが働きやすい職場づくり実践企業認証制度（愛称：ながさきキラキラ企業）『Nぴか』の企業様に案内を送信させていただいた。案内文には、サポステが就職を希望しながら長期にわたり無業の状態にある方向けの就労支援期間であることを理解していただくようにして、理解ある企業様の開拓を目指しており、12 月に 2 件の企業訪問の予定がある。

参考 URL (<https://n-pika.pref.nagasaki.jp/info/infodetail.php?no=199>)

体験の実施については、季節によって変動はあるが、毎月平均 3 件の実施ができています。体験のほかに職場見学も実施するなど、利用者にとって就労意欲が高まる工夫をおこなっている。

ハローワーク様との連携体制の強化について、県雇用労働政策課主催の連携会議のあとに、全体の会議を実施したほか、12 月にはハローワーク長崎との意見交換会実施予定である。

また、各ハローワークで出張相談会を実施しており、そこでも随時ケース共有などを実施している。

【評価】

職場体験先の開拓については、Nぴかの企業様に案内を送り、反応があった企業様に訪問を行い、より幅広い企業開拓を実施していき、体験を希望する利用者には積極的に情報提供をしていきたい。

ハローワーク様との意見交換会については、12 月に実施の予定である。

※令和 7 年 7 月～11 月末までの実績

KPI 項目	実績累計	進捗率
サポステ等による職場体験等先の確保数 (うち長崎サポステ)	98 件 (69)	326.7%

職場体験等の実施件数 (うち長崎サポステ)	22 件 (15)	44%
サポステとハローワークとの連携体制の強化 (意見交換会の実施回数) (うち長崎サポステ⇄ハローワーク長崎)	6 件 (2)	150%

[資料 8]

「ながさき中高年世代活躍応援プラン」の取組状況

【佐世保若者サポートステーション】

計画期間	令和 7 年度（令和 7 年 6 月 20 日～令和 8 年 3 月 31 日）
------	--

支援対象者	(2) 就業を希望しながら長期にわたり無業の状態にある方	
目標	本人や家族の希望に応じた職場体験等を実施することにより、職業的自立支援につなげることを目標とする。	
KPI	項 目	目 標 値
	サポステ等による職場体験等先の確保数	30 件
	職場体験等の実施件数	50 件
	サポステとハローワークとの連携体制の強化 (意見交換会の実施回数)	4 回 (長崎・佐世保で各 2 回)
<p>【主な取組状況等】</p> <p>佐世保サポステでは、引き続きハローワーク等関係機関との連携を強化してきました。中高年世代活躍世代のうち長く無業者の方々それぞれに合わせた支援を実施しました。中高年世代活躍（サポステ該当 35 歳～49 歳）31 人 内就職者：5 人 職業訓練：2 人 ハローワーク等関係機関と積極的に連携、情報共有を行うことにより、困難ケースにおいても粘り強く寄り添った支援体制を整備し実施しています。</p> <p>ハローワーク佐世保職業相談第 1、2 部門と連携して対応を実施し相談者から相談にスムーズ対応、つなぐこと出来るようになりました。</p> <p>サポステのグループワークの項目にハローワーク佐世保の担当の方の支援を得てハローワークプラザにてハローワークオンライン登録の手続きを未登録のサポステ利用者に実施しています。</p> <p>今年度：3 回 参加者 12 人</p> <p>また、各市町社会福祉協議会、福祉事務所との連携のケースでは、状況に応じて必要性がある場合は、包括支援センター等に出張相談に赴き、社会資源の一つとして相談、活用されています。</p> <p>支援の実例として松浦市において中高年活躍世代の年代に該当する生活困窮している方に対して相談者のニーズを聴き取り松浦市福祉事務所、ハローワーク江迎と役割を分担し就労に結びつき、現在、節目、節目に定着支援を実施しています。</p> <p>【評価】</p> <p>職場体験については、サポステのネットワークを活用するだけでなく職場体験希望者の意向に沿った職場を開拓するよう取り組んでいます。</p> <p>中高年世代活躍は増加傾向にあります。特に行政や医療からのリファーが増加しており、それに伴い多角的視点での支援アプローチの重要性を感じています。</p> <p>支援の質向上のため、外部研修の参加やスタッフ研修を取り入れています。</p>		



※令和7年7月～11月末までの実績		
KPI 項目	実績累計	進捗率
サポステ等による職場体験等先の確保数 (うち佐世保サポステ)	98 件 (29)	326.7%
職場体験等の実施件数 (うち佐世保サポステ)	22 件 (7)	44%
サポステとハローワークとの連携体制の強化 (意見交換会の実施回数) (うち佐世保サポステ⇄ハローワーク佐世保)	6 件 (4)	150%

「ながさき中高年世代活躍応援プラン」の取組状況

【五島市】

計画期間	令和 7 年度
------	---------

支援対象者	社会参加活躍支援等孤独・孤立対策推進交付金事業（就労支援事業）対象者	
目標		
KPI	項 目	目 標 値
	KPI①：支援を受けた者のうち就労した者（※全世代）	52 人
	KPI②：KPI①の者のうち正規就労者数（※全世代）	10 人
<p>【主な取組状況等】（※全世代）</p> <p>●支援件数</p> <ul style="list-style-type: none"> <li>・興味検査：11 件</li> <li>・履歴書作成：24 件</li> <li>・個別相談：717 件</li> <li>・職場体験：8 件</li> <li>計→1,459 件</li> <li>・職業適性検査：13 件</li> <li>・キャリアカウンセリング：43 名</li> <li>・グループワーク：207 件</li> <li>・定着支援：392 件</li> <li>・求人検討：32 件</li> <li>・職場見学：12 件</li> </ul> <p>【評価】</p> <p>昨年度よりも多くの支援対象者に対して、支援を行うことができた一方、就職者数については、伸び悩んだ。</p> <p>支援対象者の中には、さまざまな事情を抱えた層がおり、1 年程度で解決ができるような案件ではない方も多々いることから、根気強く向き合っていく必要がある。</p> <p>残り 2 カ月程度だが、市としても、来年度以降、サポステにおいて支援が可能な方についても、ほかにできることがないか検討しながら事業を進めていきたい。</p> <p>※令和 7 年 7 月～11 月末までの実績（※全世代のうち中高年世代(35 歳～59 歳)）</p> <ul style="list-style-type: none"> <li>・支援対象者数：126 名（男性：52 名、女性：74 名）</li> <li>・就職者数：13 名（男性：7 名、女性：6 名） <ul style="list-style-type: none"> <li>→内、正規：2 名（男性：2 名、女性：0 名）</li> <li>→内、非正規：10 名（男性：5 名、女性：5 名）</li> </ul> </li> </ul>		



ながさき中高年世代活躍応援プラン  
(素案)

令和8年度

ながさき中高年世代活躍応援プロジェクト協議会

## 目次

はじめに .....	1
1   ながさき中高年世代活躍応援プランの計画期間及び進捗管理 .....	2
2   支援対象者 .....	2
3   長崎県の現状と目指すべき方向性 .....	2
4   目標、KPI 及び取組 .....	4
(1) 不安定な就労状態にある方 .....	4
(2) 就業を希望しながら長期にわたり無業の状態にある方 .....	5
(3) 社会参加に向けた支援を必要とする方 .....	6
(4) 全般的事項 .....	8
5   ながさき協議会と地域との連携 .....	8
6   地域就職氷河期世代等支援推進交付金事業 .....	8
7   その他 .....	9
【別紙】 地域就職氷河期世代等支援推進交付金事業一覧 .....	11

はじめに

- いわゆる就職氷河期世代に対し、政府は「経済財政運営と改革の基本方針 2019」（令和元年6月21日閣議決定。以下「骨太の方針 2019」という。）において「就職氷河期支援プログラム」を策定し、当該世代の安定就労の実現に向け、3年間の集中的な支援に取り組む方針が打ち出された。さらに「経済財政運営と改革の基本方針 2022」（令和4年6月7日閣議決定。以下「骨太の方針 2022」という。）において、令和4年度までの3年間の集中取組期間を「第一ステージ」と捉え、令和5年度からの2年間の「第二ステージ」と位置付け、これまでの施策の効果も検証の上、効果的・効率的な支援を実施し、成果を積み上げる旨の方針が定められた。
- この方針に向けた施策の具体化を図るため、長崎県においては関係機関・団体等を構成員として、「ながさき就職氷河期世代活躍支援プラットフォーム」（以下「ながさきPF」という。）を設置し、支援対象者の就労・社会参加の実現に向け、対象者の状態に応じた目標やKPIを設定しつつ地域における取組を推進してきた。
- 今般「経済財政運営と改革の基本方針 2024」（令和6年6月21日閣議決定。以下「骨太の方針 2024」という。）において、『この世代の支援は、中高年層に向けた施策を通じて、相談、リ・スキリングから就職、定着までを切れ目なく効果的に支援する』とされたことを踏まえ、就職氷河期世代を含む不安定な就労を繰り返し就職に支援が必要な中高年世代（以下「中高年世代」という。）へと対象を広げ、引き続き官民一体となった中高年世代の雇用支援、正社員化等安定就労に向けた支援に取り組むこととなった。
- 上記の方針に伴い、ながさきPFは「ながさき中高年世代活躍応援プロジェクト協議会」（以下「ながさき協議会」という。）へ名称を改め、『ながさき中高年世代活躍応援プラン』（以下「ながさき応援プラン」という。）を策定し、これに基づく各取組を推進していくこととする。

## 1 ながさき中高年世代活躍応援プランの計画期間及び進捗管理

- ながさき応援プランの計画期間は年度単位とし、令和7年6月20日～令和8年3月31日まで始期は計画策定時点、終期は当該年度末とする。
- ながさき応援プランの着実かつ効果的な推進を図るため、個々の取組や進捗状況をながさき協議会事務局にて把握し、ながさき協議会の場において共有するとともに、取組の進捗を踏まえた今後の施策展開の方向性等を協議する。  
なお、その進捗状況等を踏まえ、必要に応じて計画内容を見直すこともあり得る。

## 2 支援対象者

- ながさき応援プランは、次の①～③に掲げる方々を支援対象者とする。  
支援に当たって、就労を希望される方には、正社員化及び正社員就職の実現を目指すものである。  
なお、個々人の希望や意欲・能力に応じた雇用形態や待遇の実現及び社会参加へ向けて支援することや、①～③の類型にかかわらず各支援機関が連携して取り組むことが重要である点に留意する必要がある。
  - ① 不安定な就労状態にある方  
正規雇用を希望していながら不本意に非正規雇用で働く方や求職中の方など
  - ② 就業を希望しながら長期にわたり無業の状態にある方  
無業の方のうち求職活動をしていない方で、家事も通学もしていない方など
  - ③ 社会参加に向けた支援を必要とする方  
ひきこもりの状態にある方、生活困窮者、社会参加を希望する長期無業者など、就労支援だけでなく、社会参加に向けた支援を必要としている方

## 3 長崎県の現状と目指すべき方向性

- 長崎県内における支援対象者の現状については、総務省の「就業構造基本統計調査（2017年）」を基にした推計<sup>1</sup>によると①不安定な就労状態にある方（35～59

---

<sup>1</sup> 総務省「就業構造基本統計調査（2017年）」

JILPT「若年者の就業状況・キャリア・職業能力開発の現状③」

- ・「不安定な就労状態にある方」：現在非正規雇用で働いており、現在の雇用形態に就いている理由について「主に正規の職員・従業員の仕事がないから」と答えた者。
- ・「長期にわたり無業の状態にある方」：無業者のうち求職活動をしていない者で、卒業者かつ通学していません、配偶者なしで家事を行っていない者。主な支援機関となる地域若者サポートステーションの対象年齢（35～49歳）の人数を抽出。JILPTが特別集計したデータを利用。



歳) 14,300 人(人口比 3.4%)、②長期にわたり無業の状態にある方(35~49 歳)は 6,342 人(人口比 1.5%)と推計され、全国平均(人口比各 3.3%、1.4%) とほぼ同じ状況にある。③社会参加に向けた支援を必要とする方については、内閣府が実施した調査結果<sup>2</sup>から推計すると、本県の 15 歳から 64 歳のひきこもりの方は、約 1 万人に上る。

- これらの方々の当面の目標として考えられることは、働くことや社会参加など多様である。

また、生活の基盤を置く地域の実情も多様であることから、個々人の状況に応じた支援メニューを積極的に届けていかなければならない。そのためには、当事者やその家族の置かれている状況やニーズをしっかりと受け止めるという姿勢を、社会全体に浸透させるよう取り組んでいくことが不可欠である。

- 支援対象者である「不安定な就労状態にある方」、「就業を希望しながら長期にわたり無業の状態にある方」、「社会参加に向けた支援を必要とする方」は明確に区分できない場合も想定される。

また、その状態も時とともに変化していくものであることから、当事者とその家族を中心とした柔軟な支援を行うためには、関係機関が連携して、多様で複合的な課題やニーズに対応する必要がある。

- これらを踏まえ、就労や処遇の改善、社会参加を促す中で、必要な人に必要な支援が届く体制を構築するために、ながさき協議会は、他の関係機関とも連携して取り組んでいくこととする。

---

<sup>2</sup> 平成 27 年 12 月 内閣府「若者の生活に関する調査(ひきこもりに関する実態調査)」  
平成 30 年 12 月 内閣府「ひきこもりに関する調査」  
上記調査結果を基に、県内人口で按分

#### 4 目標、KPI<sup>3</sup>及び取組

※労働局・長崎県・サポステにおいて【目標】【KPI】【取組】内容を再検討のうえ（案）を作成し、各構成員へ提案する。

##### （１）不安定な就労状態にある方

計画期間中における目標及びKPIについて

##### 【目標】

正規雇用を希望していながら不本意に非正規雇用で働く方や求職中の方などに係る正規雇用者数を目標とする。

##### 【KPI】

項 目	KPI
ハローワーク紹介による正規雇用就職の件数	907 件
キャリアアップ助成金活用による正社員転換の件数	95 件

##### 【取組】

##### （相談体制の充実）

- ハローワーク長崎に、専門窓口として「ミドル世代活躍支援コーナー」を設置し、専門アドバイザー等で構成するチームによる個別支援のマッチング促進及び職場定着を図る。

《労働局》

- 概ね 45 歳以上の中高年世代を対象とする県人材活躍支援センター内の「再就職支援コーナー」において、カウンセリングや適職診断、各種セミナー等のサービスを提供する。

《長崎県》

- 概ね 44 歳以下の若者を対象とする県人材活躍支援センター内の「フレッシュワーク」において、カウンセリングや適職診断等のサービスを提供する。

《長崎県》

##### （職業訓練の実施・強化、スキルアップ支援）

- 離職者、求職者、在職者それぞれのニーズに対応し、安定就労に有効な職業能力等の習得を目指す公共職業訓練の実施等によるスキルアップや新たなキャリアへの挑戦を支援する。

<sup>3</sup> KPI：重要業績評価指標（Key Performance Indicator）の略。目標の進捗を把握するための指標。

なお、訓練コース等の設定に当たっては、正規雇用就職のために資する内容とするよう配慮する。

《労働局、長崎県、独立行政法人高齢・障害・求職者雇用支援機構》

#### （正規雇用就職、正社員転換への支援）

- 支援対象者に対するマッチングイベント（企業の説明会、就職面接会、職場見学会、セミナー等）を開催（後援・共催を含む）する。

《労働局》

- 中高年世代の非正規雇用労働者の正規雇用促進を図るため、トライアル雇用助成金や特定求職者雇用開発助成金（中高年層安定雇用支援コース）等の周知及び活用促進に連携して取り組む。また、企業内での正社員転換等の取組を促進するため、キャリアアップ助成金や人材開発支援助成金等の周知及び活用促進に連携して取り組む。

《長崎県経営者協会、長崎県商工会議所連合会、長崎県中小企業団体中央会、長崎県商工会連合会、労働局、長崎県、長崎市、佐世保市》

- 中高年世代を対象とした求人募集、正社員化を含む処遇改善、職場定着支援など受入体制整備、マッチングイベント等の取組について、業界団体や企業等への要請を行うとともに、好事例の収集・提供など必要な支援を行う。

《労働局、長崎県》

- 企業における中高年世代を対象とした求人募集、正社員化を含む処遇改善、職場定着支援など受入体制整備等の取組を促進する。

《長崎県経営者協会、長崎県商工会議所連合会、長崎県中小企業団体中央会、長崎県商工会連合会》

- 中高年世代を対象とした正社員化を含む処遇改善等に係る働きかけを行う。

《日本労働組合総連合会長崎県連合会》

## （２）就業を希望しながら長期にわたり無業の状態にある方 計画期間中における目標及びＫＰＩについて

### 【目標】

就業を希望しながら様々な事情により長期にわたり無業の状態にある方については、本人や家族の希望に応じた職場体験等を実施することにより、職業的自立支援につなげることを目標とする。

【KPI】

項 目	KPI
サポステ等による職場体験等先の確保数	30 件
職場体験等の実施件数	50 件
サポステとハローワークとの連携体制の強化 (意見交換会の実施回数)	4 回 (長崎・佐世保で各 2 回)

【取組】

(相談体制の充実)

- 中高年世代のうちサポステの支援対象年齢である 49 歳までの方に対し、専門相談員によるカウンセリング、セミナーの実施等により、職業意識やコミュニケーション能力の向上を図る。

また、福祉関係機関（生活困窮者自立支援制度の自立相談支援機関（以下「自立相談支援機関」という。）、福祉事務所、ひきこもり地域支援センター等）等での出張相談において支援対象者を把握し、ハローワーク、県人材活躍支援センター及び県子ども・若者総合相談センター（ゆめおす）等との連携により個々人の状況に対応したきめ細かな職業的自立支援につなげる。

《労働局、長崎県》

(就労に向けた支援)

- 支援対象者に対するイベント（就職準備セミナー等）を開催する。

《労働局》

- 長期にわたり無業の状態にある方に係る職場定着支援など受入体制整備等の取組について、業界団体や企業等へ要請を行うとともに、好事例の収集・提供など必要な支援を行う。

《労働局》

- 長期にわたり無業の状態にある方に係る職場定着支援など、企業における受入体制整備等の取組を推進する。

《長崎県経営者協会、長崎県商工会議所連合会、長崎県中小企業団体中央会、長崎県商工会連合会》

(3) 社会参加に向けた支援を必要とする方  
計画期間中における目標及びKPIについて

【目標】

ひきこもりの状態にある方やその家族が孤立しないために、身近な地域で支援を受けられる体制を推進し、社会参加につながることを目標とする。

【KPI】

項 目	KPI
県内全市町でのひきこもり相談窓口の明確化 及び周知	21 市町

【取組】

（相談支援体制の充実）

- ひきこもり状態にある方やその家族が、お住まいの地域で容易に相談できるように、市町での相談窓口を明確化した上で、広報等により住民への周知を図る。  
《長崎県、長崎県社会福祉協議会、長崎県市長会、長崎県町村会》
- ひきこもりの状態にある方やその家族からの相談等に対応するため、各地域におけるひきこもり支援協議会等の既存の会議体で、支援に係る関係者間の情報共有や個別支援課題の検討を行う。  
《長崎県、長崎県社会福祉協議会、長崎県市長会、長崎県町村会》
- ひきこもり地域支援センターで、市町の窓口や関係機関と連携し、ひきこもり状態にある方やその家族への取組を支援する。  
《長崎県》
- 自立相談支援機関に、訪問による相談支援を行うアウトリーチ支援員を配置する等、ひきこもり家庭に対する訪問支援体制を強化する。  
《長崎県、長崎県社会福祉協議会、長崎県市長会、長崎県町村会》
- 安心できる居場所づくりや家族教室、相談会の開催など、本人や家族の状況に合わせた支援を行う。  
《長崎県、長崎県社会福祉協議会、長崎県市長会、長崎県町村会》

（相談支援に係る人材の育成、資質向上）

- ひきこもり地域支援センターによる支援者向けの研修会などにより、支援に係る人材の育成、資質の向上を図る。  
《長崎県、長崎県社会福祉協議会》

（就労に向けた支援）

- 社会参加に向けた支援を必要とする方に係る受入体制整備等について、業界団体や企業等へ要請を行うとともに、好事例等の収集・提供など必要な支援を行う。

《労働局、長崎県》

- 社会参加に向けた支援を必要とする方に係る受入体制整備等の取組を推進する。また、それらの取組に必要な施策をながさき協議会に提案する。

《長崎県経営者協会、長崎県商工会議所連合会、長崎県中小企業団体中央会、長崎県商工会連合会》

- 社会参加に向けた支援を必要とする方に係る受入体制整備等の取組について働きかけを行う。

《日本労働組合総連合会長崎県連合会》

#### (4) 全般的事項

##### 【取組】

- ながさき協議会の取組や活動等について、市町や各団体の構成企業・団体等に積極的に周知・啓発を行うことにより、社会全体で中高年世代の活躍を支援する気運の醸成を図る。

《全構成員》

- 支援対象者一人ひとりに各種施策や社会全体で支援するというメッセージを積極的に届けるため、あらゆる手段（メディア、SNS、WEB、イベント開催等）を活用し、家族、関係者も含め効果的に伝わる周知・広報策を展開する。

《全構成員》

### 5 ながさき協議会と地域との連携

- ながさき協議会は、地域の効果的かつ円滑な運営のために、地域からの支援要請に対して適切に対応するとともに、好事例等に関する情報についてはこれを共有し、双方緊密な連携を図ることとする。

### 6 地域就職氷河期世代等支援推進交付金事業

- 長崎県又は長崎県内市町が実施する「地域就職氷河期世代等支援推進交付金」の事業内容については、別紙のとおりとする。

- 別紙への追記又は変更を行なう場合は、次のいずれかの方法によることとする。

① 長崎県等から、事前にながさき協議会構成員の包括的な承認を得た上で、

同交付金の追加・変更申請時に別紙を修正するとともに、当該構成員にその修正内容を通知することで、ながさき応援プランの改定が行なわれたものとする。

- ② 長崎県等から、同交付金の追加・変更申請時ごとに、持ち回りなどの手続により、ながさき協議会構成員にその修正内容の承認を得ることで、ながさき応援プランの改定を行なう。

## 7 その他

- ながさき応援プランの実施に当たり、課題、疑義等が生じた場合は、ながさき協議会内の構成員で協議を行うとともに、関係機関に対しても情報共有を行うこととする。

ながさき応援プランについては、毎年度の実施状況を踏まえた見直しを行うことがある。

なお、ながさき応援プランの記載のうち、長崎労働局及び長崎県の取組に係る記載については、今後の予算審議等の状況により修正・変更等があり得る。

~~（策定）~~

~~令和7年6月20日~~



【別紙】

地域就職氷河期世代等支援推進交付金事業一覧

No.	実施主体	事業名	事業の概要	計画期間

※長崎県及び五島市を含む他の県内自治体について、令和8年度における実施については現時点では未定。

# 令和 8 年度 中高年世代活躍応援プロジェクト【委託事業】について

令和 8 年度中高年世代活躍応援プロジェクトに係る委託事業のメニューは以下のとおりとする。

## 事業目的

就職氷河期世代を含む中高年世代の安定就労の実現を支援することを目的とする

## 事業概要（R7.12.26閣議決定された予算案はP.4のとおり）

【本 省】周知広報事業：民間企業に委託しポータルサイト運営、SNS広告、ポスター・リーフによる周知等の実施

【労働局】支援事業：民間企業に委託し以下のメニューの中から 1 つ以上を選択の上実施

- I 企業説明会や就職面接会の開催等、地域の実情に応じた中高年世代の雇用支援等
- II 能力開発施設、各種支援機関、中高年世代積極採用企業等への見学ツアー等
- III 求職者に対する個別定着支援、企業等に対する雇用管理や定着支援セミナー等
- IV 在職中の非正規雇用労働者でも受講しやすい職業訓練に係るメニューの紹介や見学会の実施、学び直しに関するワークショップの開催等
- V オンラインサロン等の仕組みを活用した当事者同士の交流の場、成功経験を共有できる機会の提供や、グループでのカウンセリング・共同作業を通じた基礎的能力等の向上支援等
- VI 中高年世代支援に係る各種事業の周知及び気運の醸成に係る広報
- VII その他、地域の実情に応じた中高年世代の雇用に資する事業

## 令和 8 年度 中高年世代活躍応援プロジェクト【委託事業】について

## 委託事業実施スケジュール

- ①支援事業メニューの決定（協議会構成員の了解）
- ②調達：一般競争入札（総合評価落札方式）による委託業者の決定
- ③事業開始（R8.4.1付け委託契約予定）

## 選択する支援事業メニュー及びその概要について

## I 企業説明会や就職面接会の開催等、地域の実情に応じた中高年世代の雇用支援等

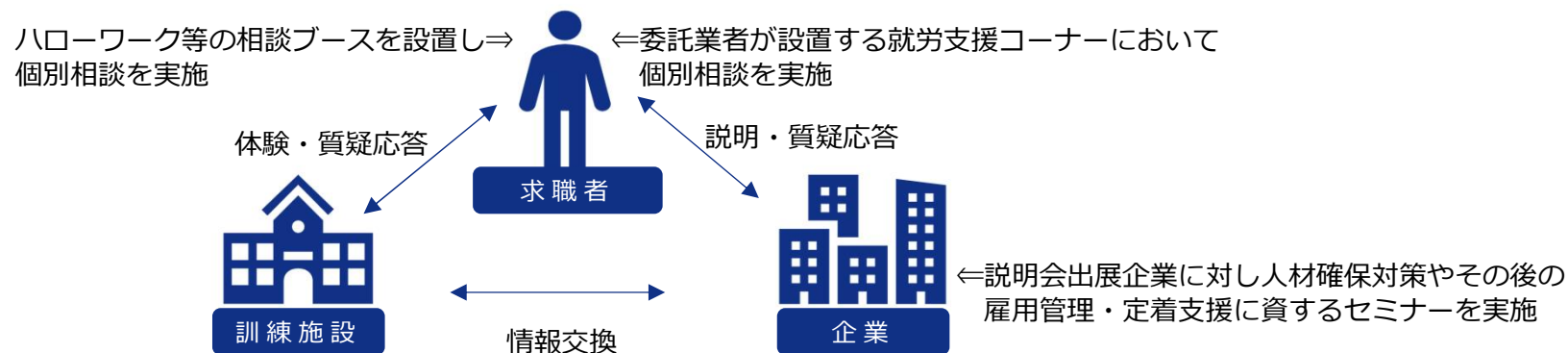
【概要】 県内の複数会場において企業説明会を実施

- \* 各会場においては職業訓練体験会の並行実施を検討
- \* 各会場に就労支援コーナー（求職者向け個別相談）を設置
- \* ハローワーク等の相談ブースを設置《委託外》

### Ⅲ 求職者に対する個別定着支援、企業等に対する雇用管理や定着支援セミナー等

【概要】 県内の複数会場において企業向け雇用管理セミナーを実施

- \* 企業説明会出展企業に対する人材確保対策・雇用管理・定着支援を主題としたセミナー



# 令和8年度 中高年世代活躍応援プロジェクト【委託事業】について

## 支援事業メニュー選択理由

＊企業説明会と職業訓練体験をセットにした事業は令和6年度から実施しているが、参加者の満足度が高く、更に今年度の参加者数が6年度を上回っていること。加えて、アンケート結果では継続した開催を望む声が多かったこと。

＊説明会に出展した企業の満足度についても6年度を上回っていること。

＊企業向けの雇用管理セミナーについては今年度初めて実施したが、参加した企業の満足度が高く、アンケート結果では現在雇用している中高年世代の定着や新たに中高年世代を採用するに当たってのヒントとなった等、評価する声が多かったこと。



### 参加者満足度

6年度93.6%、7年度93.5%

※参加数（県北・県央） 6年度58人、 7年度82人



### 企業満足度

6年度72.9%、7年度83.3%

※セミナー満足度（県北・県央）は100%

※参加数（県北・県央） 6年度31企業、7年度30企業



### 訓練施設満足度

6年度、7年度ともに100%

※参加数（県北・県央） 6年度11施設、7年度10施設

※満足度：「大変役に立った」と「まあまあ役に立った」の合計

## 事業実施に係る改善取組事項

＊会場のキャパシティの問題はあるが、可能な限り参加企業数のアップに取り組む（参加者からもっと多くの参加企業を望む声あり）。

＊参加者のみならず企業の満足度向上のため、更なる集客数アップに取り組む（特に県北会場において企業から参加者が少なかったという意見あり）。

＊参加者の中に企業ブースを訪問しなかったケースが見られたため未訪問を無くすよう工夫する（県央会場は未訪問者なし）。

＊企業によっては訪問者が多くなり、待ち時間が生じたブースがあったため対策を検討する。

＊職業訓練体験の内容あるいは企業説明会との会場（レイアウト）について工夫する（企業から一部訓練体験の「音」がうるさかったとの意見あり）。

＊企業向けの雇用管理セミナーについては、定着支援推進のためバーンアウト（過度なストレスで心身のエネルギーが枯渇し仕事や生活への意欲を失う状態）対策を新たに追加することを検討する。

# 中高年世代活躍応援プロジェクト

人材開発統括官若年者・キャリア形成支援担当参事官室（内線5695）

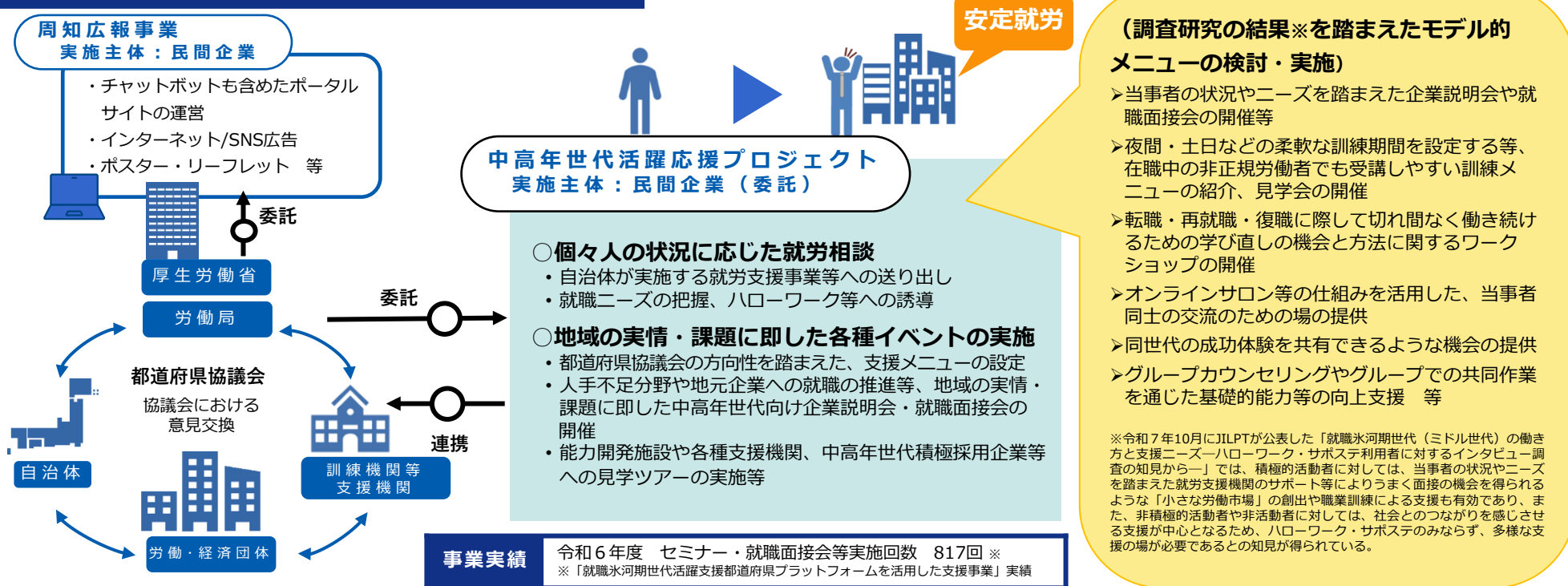
労働特区			子育て特区	一般会計
労災	雇用	徴収	育休	
	○			

令和8年度当初予算案 5.6億円（5.6億円）※（）内は前年度当初予算額

## 1 事業の目的

- 就職氷河期世代を含む中高年世代の中には、非正規雇用の期間が長く能力開発の機会に恵まれなかった等の理由により、処遇面でも厳しい状況に置かれている方々や、就労・正社員化に向けた具体的な行動を起こせず諦めている方々が一定数存在する。
- このため、本プロジェクトにより、地方自治体・国と民間団体が一体となり、中高年世代の方々の安定就労の実現を支援する。
- 具体的には、
  - ・ 労働局、地方自治体、労働・経済の地元団体、訓練機関等支援機関をメンバーとする協議会が、人手不足分野や地元企業への就職の推進等、地域の実情・課題も踏まえた支援施策の方向性を取りまとめ、その具体化と事業の実施を民間企業に委託する。
  - ・ 委託を受けた民間企業は、民間企業ならではのノウハウを活かして、支援事業のメニューを作成し展開する。
  - ・ また、この取組みの成果を高めるため、社会参加から就職後の職場定着までの多岐にわたる支援施策を、ワンストップで本人や家族に届けるための広報事業を国が実施する。

## 2 事業の概要・スキーム、実施主体等





# ポリテクセンターの職業訓練について

令和8年1月26日



独立行政法人高齢・障害・求職者雇用支援機構

**長崎支部**



# ポリテクセンターの実施している職業訓練



ハロートレーニング  
—— 急がば学べ ——

## ① 離職者訓練（求職者向け）

仕事を探している方のための訓練（ものづくり分野）

## ② 在職者訓練（働いている方のスキルアップ）

働きながら学べる短期間の訓練（ものづくり分野）

## ③ 生産性向上支援訓練（企業向け）

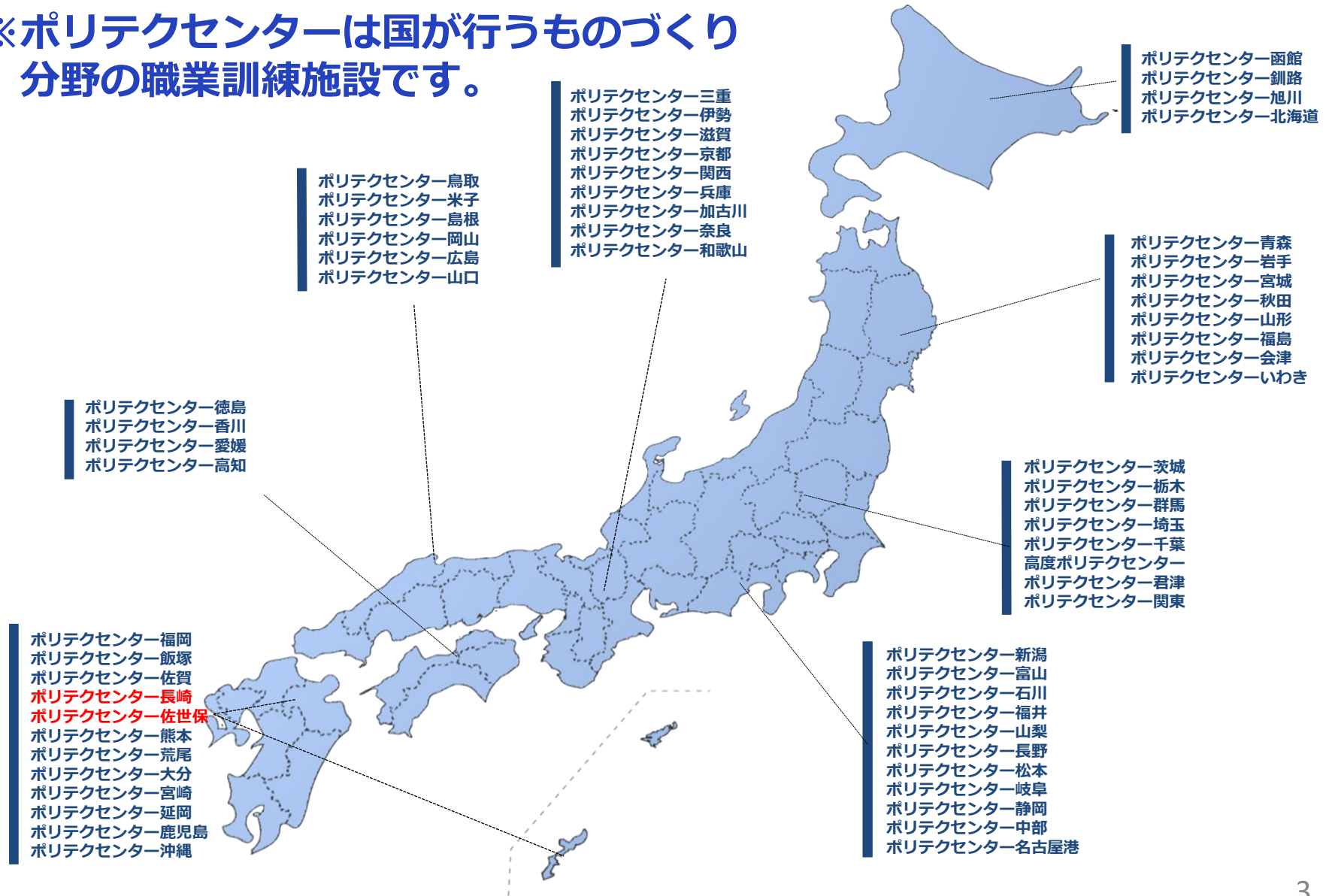
企業の「生産性向上」を支援する訓練（全業種対応）





# ハロトレ（離職者訓練）を実施するポリテクセンターは全国62拠点！

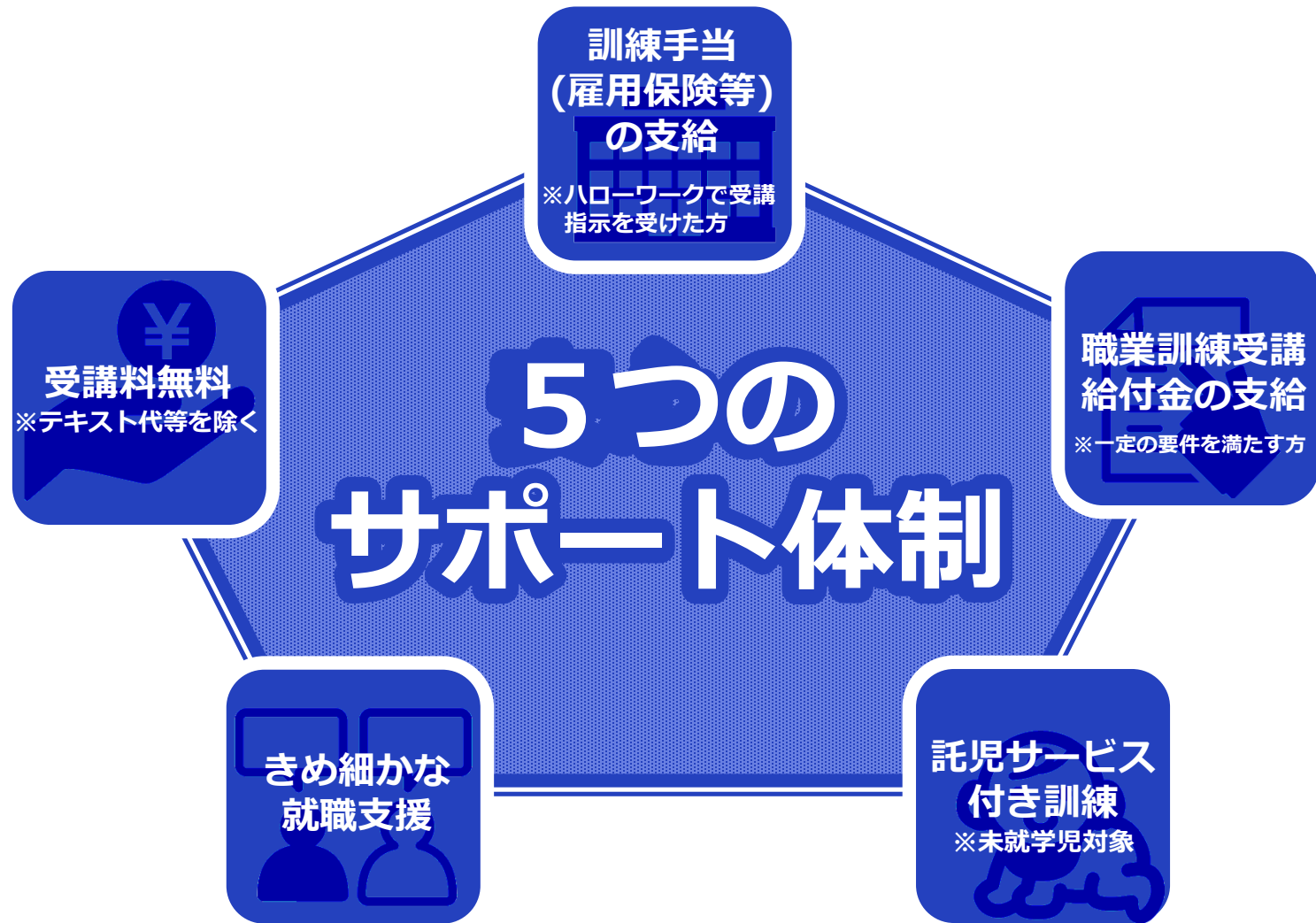
※ポリテクセンターは国が行うものづくり分野の職業訓練施設です。



※ポリテクセンター大阪港では離職者訓練を実施していません。



# ハロートレーニング（離職者訓練）のメリット



※ハロートレーニングは、希望する仕事に就くために必要な職業スキルや知識などを習得することができる公的制度（職業訓練）です。



# 求職中のこのような方におすすめ！

働きたいけど、  
自分に何ができるだろう

専門的な知識・経験がない

ブランクがあって  
就活に自信がない

手に職をつけて  
就職したい





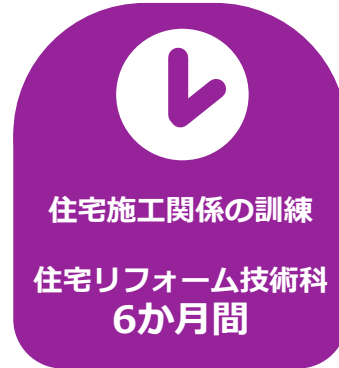
# 今までの経験 + 新たな技能・技術で新しい世界へ

※全くの未経験からでも可能です

前職種



営業



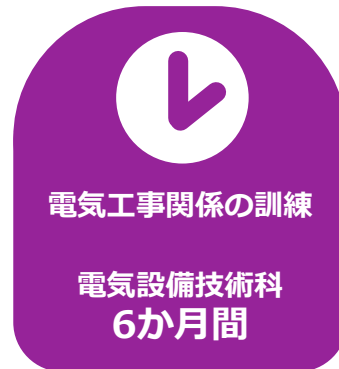
就職職種



住宅・リフォーム営業



経理・購買



電気工事業の購買



# ポリテクセンターの代表的な訓練分野！

訓練分野



## 機械系



## 電気・電子系



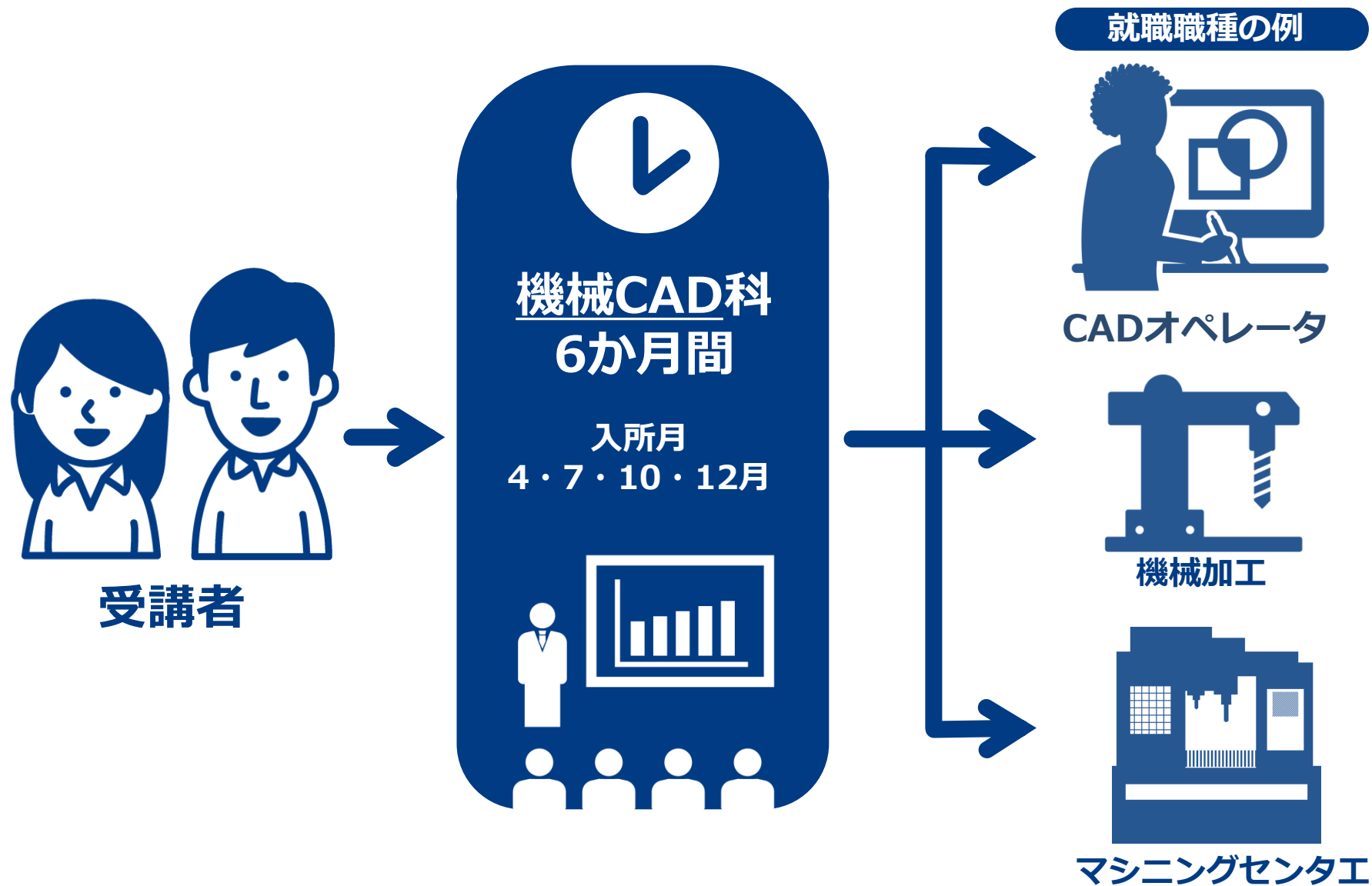
## 居住系



標準 6 か月間の訓練となります

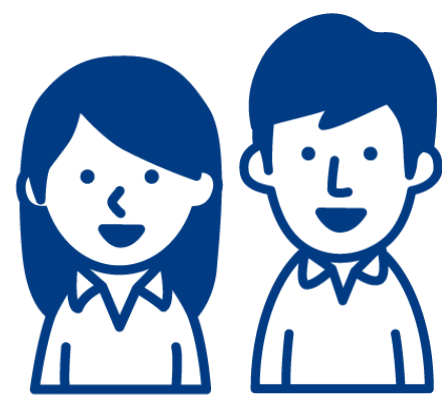


# 製図と機械加工を学び、新たなキャリアパスを掴む！





# 溶接・金属加工を学び、新たなキャリアパスを掴む！

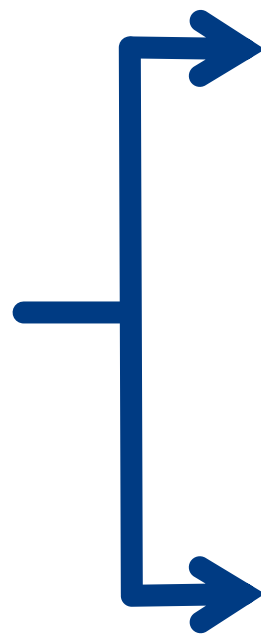


受講者



**板金・溶接科**  
**6か月間**

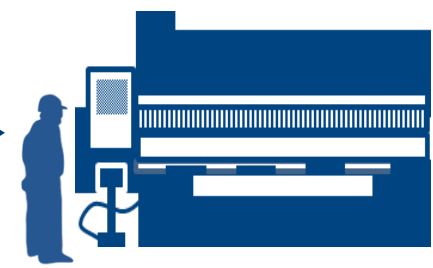
入所月  
4・7・10・12月



就職職種の例



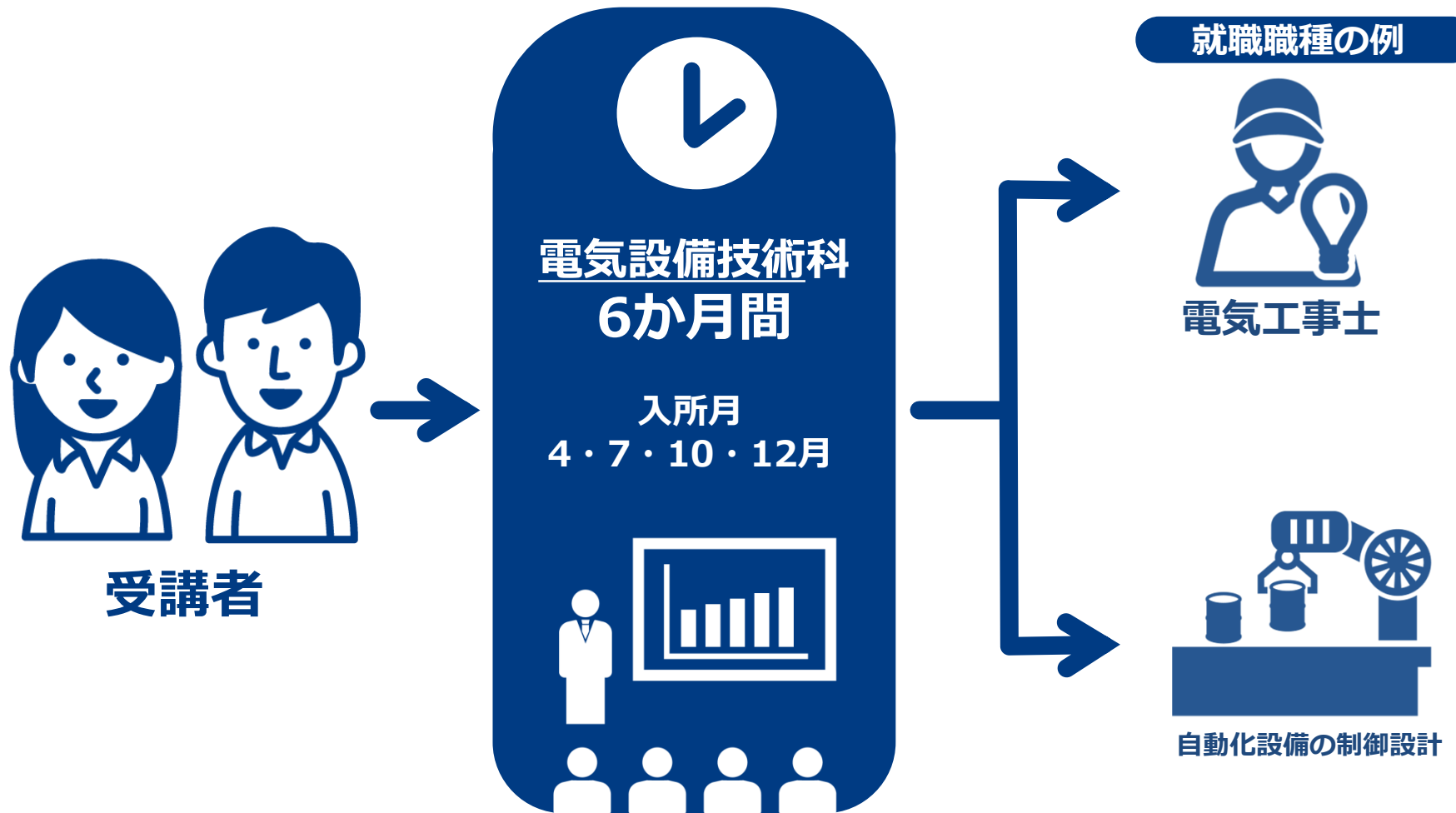
溶接工



機械板金工



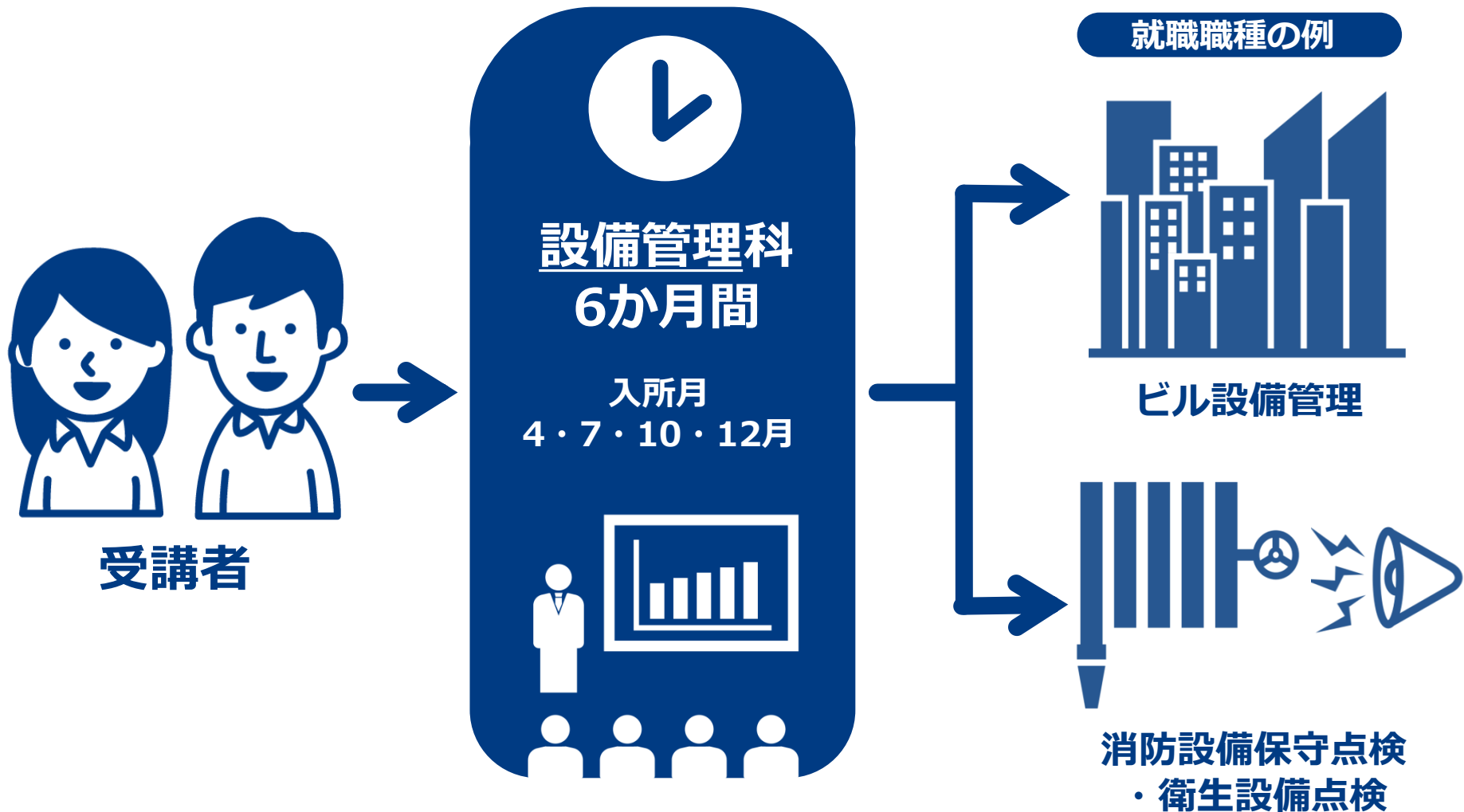
# 電気工事を学び、新たなキャリアパスを掴む！





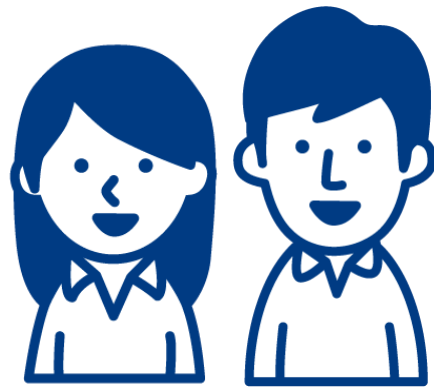


# ビルメンテナンスを学び、新たなキャリアパスを掴む！





# 木造建築を学び、新たなキャリアパスを掴む！



受講者



## 就職職種の例



住宅設計・プランニング



リフォーム設計・施工管理



建築施工管理

**D X対応コース：最先端ソフトのB I Mやドローン操作も学べる**



## ■ 選べる訓練①

仕事の基礎力をつける、橋渡し訓練！

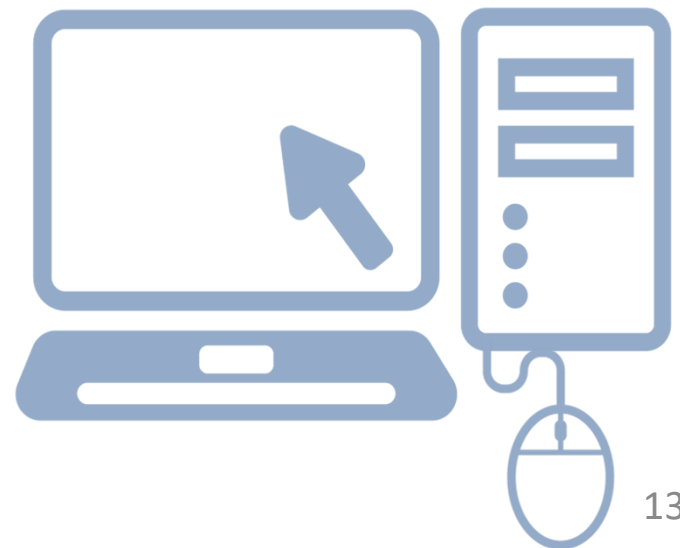
橋渡し訓練  
(ビジネススキル講習)  
(1か月)

本訓練  
(6か月)

働き方のキャリアビジョンや訓練志望動機を再確認しながら、6か月の訓練に備える導入訓練を受講できます！

(EX)

- ・ 社会人基礎力
- ・ ビジネスマナー
- ・ ITリテラシー 等



※入所月：6・9・12月



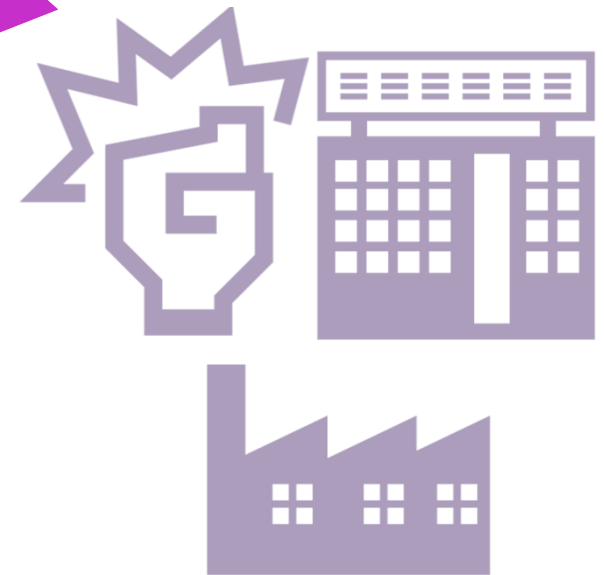
## ■ 選べる訓練②【対象】機械C A D科（10月入所）、板金・溶接科（7月入所） 実際のゲンバを体験！企業実習付コース！



企業実習付きコースは、  
実践的な能力習得を目的として、

**ポリテクセンターの訓練  
＋  
企業での実習**

を組み合わせたコースとなります。



※企業実習先の選定は、受講者の希望（場所・条件・業者等）も考慮・相談しながら決定します。



# 訓練は専門家が対応します！

実践的なスキルアップと就職支援を行う専門家である  
テクノインストラクターが指導します！！

ハロートレーニングで受講者に、

- ・ 技能・技術の指導による  
スキルアップの支援
- ・ キャリアコンサルティング  
による就職支援

を行う、法律（職業能力開発促進法）  
によって定められた『専門職』です。





## 1日の訓練スケジュール



9 : 10 ~ 12 : 00  
午前の訓練



12 : 00 ~ 13 : 00



13 : 00 ~ 15 : 40  
午後の訓練



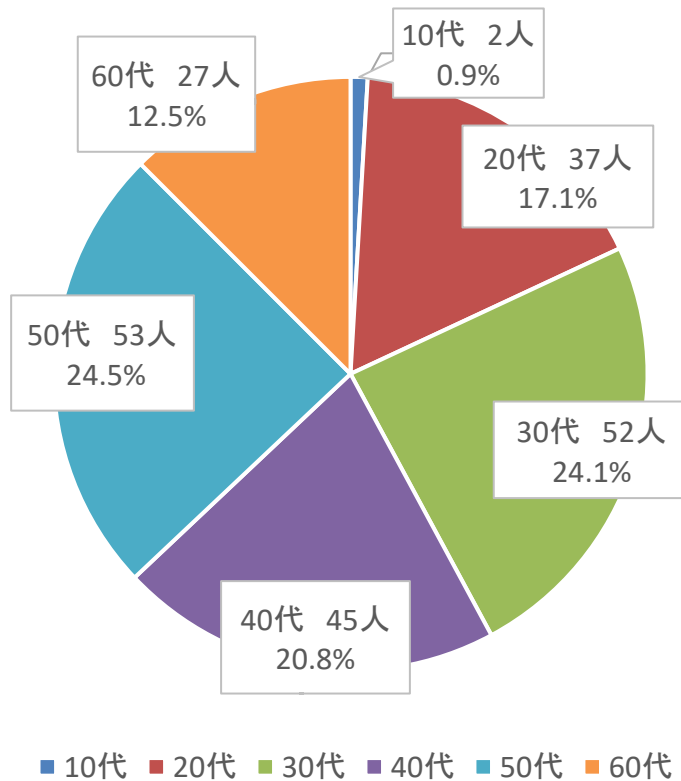
一日の訓練終了後も就職支援や任意受験の資格取得に向けた補習  
(希望者のみ) 等、施設をご利用いただけます。



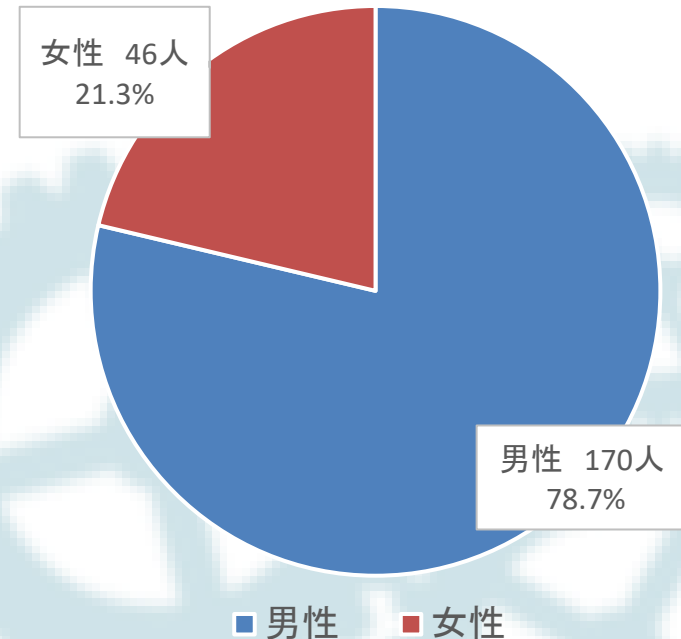
# ポリテクセンター長崎の訓練受講者データ

令和6年度は**216名**が訓練を受講しました。

## 受講者の年齢層



## 受講者の男女比



**※中高年世代（40～60代）が5割以上**



**実践的な訓練だけじゃない！  
きめ細かな就職支援で正社員就職を目指します！！**

**面接対策**

**キャリアコンサルティング**

**就職相談**

**履歴書・  
職務経歴書の添削**







ポリテクセンターの高い就職実績！

# 就職率

97.1%

(令和6年度実績)

※正社員就職率は75.8%



## ポリテクセンターならではの就職支援！





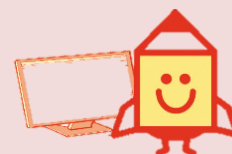
# ポリテクセンターで変わった！わたしたちのミライ。

## 属性 前職 訓練受講 修了後

機械CAD科

30代女性  
50代女性

販売  
営業事務



設計製図  
CADオペレータ

板金・溶接科

30代女性  
40代男性

一般事務  
ホテルスタッフ



溶接工  
製缶工

電気設備技術科

40代男性  
30代男性

調理士  
設備管理



電気工事士  
消防設備士

設備管理科

60代男性  
50代男性

運転手  
郵便局員



施設管理  
配管工

住宅リフォーム技術科

40代女性  
20代女性

運行管理  
販売



CADオペレータ  
設計補助

多くの修了生が**新しい仕事にチャレンジ**し**活躍**されています！  
ポリテクセンター長崎の訓練受講生は企業様から**期待**されています！



## ポリテクセンターの修了者の声

**まったくの未経験**でしたが、希望職種に就職することができました。

ポリテクで学んだ**知識、技術、経験**が新しい世界に飛び込む**勇気とパワー**をくれたのだと思います。自分ひとりの力では、ここまでしっかりした就職活動はできなかったと思います。





**ポリテクセンターは様々な企業の皆さまから喜ばれています！**

ポリテクの修了者は、入社してから始めて入る現場であっても、現場を理解しているので、安心して見ていられます。

ポリテクでは実務を学び、基本的な知識と技能・技術、心構えが備わっているので即戦力となり助かります。





# ものづくり分野における就職と人材育成は ポリテクセンターにお任せください！！

## ポリテク自慢の「訓練」と「就職支援」の質



### 受講者の8割は未経験!!

専門の職業訓練指導員（テクノインストラクター）が基礎から丁寧に指導するので、安心して受講できます。



### 圧倒的に高い就職率!!

ポリテク専用求人や独自の就職支援ノウハウを駆使し、きめ細かな就職支援によって受講者をサポートします。



#### カリキュラム見直し

前年度から

**約2割**  
見直し

各ポリテクセンターでは毎年カリキュラムの見直しを実施しており、全国のノウハウも結集して、例年訓練コースの約4分の1が見直されます。

#### 受講者満足度

訓練受講者の

**95.1%**  
満足

就職に直結する実践的な知識や技能・技術の習得ができ、資格取得でも求職者を全力で支援しているため、高い評価をいただいています。

#### 採用企業満足度

修了者採用企業の

**98.0%**  
満足

ものづくり企業支援のため、様々な企業へのニーズ調査を行い、現場で活躍できる人材を育成しているため、毎年度高い評価をいただいています。

#### 就職後就業継続率

修了1年後でも

**90.2%**  
継続

終了3年後でも85.4%の方は就業を継続。ポリテクは訓練修了後もフォローアップ調査を行い、継続的なPDCAを実践しています。



# 新たな未来を切り開こう！

ハロートレーニング  
急がば学べ

## 4月 受講生募集中！

仲間と一緒に  
再就職に向けて  
励みましょう！

初心者の方  
大歓迎！！

再就職への  
近道！！

受講料  
無 料

(テキスト代等一部自己負担があります)

### 募集要項

募集期間：1月19日（月）～2月20日（金）

訓練期間：4月3日（金）～9月30日（水）  
（6か月間）

対 象 者：再就職を目指す求職者

募集コース：● 機械CAD科 ● 板金・溶接科 ● 電気設備技術科  
● 設備管理科 ● 住宅リフォーム技術科

選 考 日：3月4日（水）諫早・大村 9：30～  
長崎・島原 13：30～

### 施設見学会・訓練体験会

参加料無料！

実施日程：● 1月21日（水）● 2月4日（水）● 2月18日（水）  
いずれも10：00～

★ 個別見学も随時受付中！お気軽にお問い合わせください ★

申込み方法：HW窓口、お電話またはWeb(下記2次元バーコード)で！



申込フォームは「外部リンク  
(Microsoft Forms)」を  
利用しています。

らしく、  
はたらく、  
ともに

J E E D

ポリテクセンター長崎

【問い合わせ先】

訓練課受講者係

TEL 0957-22-2324

就職率  
97.1%  
令和6年度実績

● 1/20(火)14時～  
● 2/17(火)14時～  
HW長崎にて  
職業訓練説明会  
を実施します！  
HW長崎にて受付中！！



# 就職に必要な技能を習得・資格を取得して 修了生が新たな職種で活躍しています！

## 【コース概要】

### 【機械C A D科】

C A Dで図面作成！  
金属を削って部品加工する！

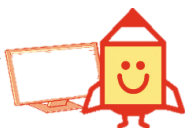


#### 【訓練内容】

- ・機械製図
- ・2次元C A Dを使用した図面作成
- ・機械部品の加工

#### 【主な仕事】

- ・N Cオペレータ
- ・C A Dオペレータ
- ・機械検査業
- ・機械工・組立工



前職：飲食サービス

ジョブ・チェンジ

再就職：旋盤工



計算があまり得意ではないのですが、とても丁寧に理解できるまで教えていただきました。製図でわからなかったことも実際に加工してみて、その意味が理解できたりと諦めずに続けてよかったと思いました。

(機械C A D科 30代 女性)

### 【板金・溶接科】

金属を溶かしてくっつける！  
工作機で成型組立する！



#### 【訓練内容】

- ・各種の溶接加工
- ・金属の成型加工

#### 【主な仕事】

- ・溶接工
- ・製缶工
- ・板金工
- ・金属製品製造工



前職：飲食サービス

ジョブ・チェンジ

再就職：溶接工、製缶工



未経験でも専門的な知識の理解を深めることができました。また先生方にサポートしていただき、資格を取得することもできました。訓練を受講することで、就職後の仕事内容のイメージが湧いたと思います。

(板金・溶接科 30代 女性)

### 【電気設備技術科】

電気配線ができる！  
機械を思い通りに動かせる！



#### 【訓練内容】

- ・電気設備の設計・施工・保守管理
- ・シーケンス制御

#### 【主な仕事】

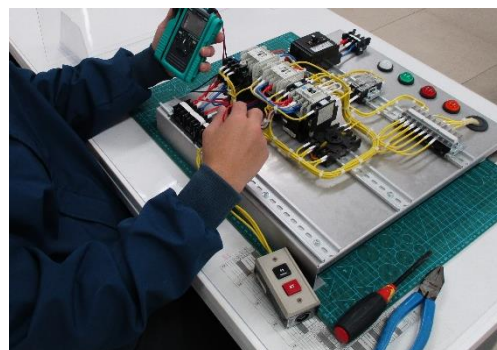
- ・電気工事士
- ・消防設備士
- ・電気機器修理
- ・配電盤、制御盤製作



前職：介護

ジョブ・チェンジ

再就職：電気工事



退職後、多くの企業の面接を受けましたがなかなか採用されず、なにかスキルを身に付けたいと考え、受講しました。未経験の職種から技術職を目指すことに大きな不安を感じていましたが、引き続き努力していくつもりです。

(電気設備技術科 20代 男性)

### 【設備管理科】

快適空間の維持！ビル設備を施工する！



#### 【訓練内容】

- ・ビルなどの給排水衛生・電気・空調・消火設備等

#### 【主な仕事】

- ・管工事
- ・建設サービス
- ・電気工事士
- ・施設管理



前職：ドライバー

ジョブ・チェンジ

再就職：施設管理



興味から施設見学会に参加し、設備管理の仕事をしてみたいと思い入所を希望しました。訓練を受講すると丁寧に教えてくれて、より希望職種がはっきりし、就職の相談も親身になってもらい就職を決めることができました。

(設備管理科 50代 男性)

### 【住宅リフォーム技術科】(D X対応)

木造住宅を建てる！リフォームする！



#### 【訓練内容】

- ・C A Dを使用した図面作成
- ・住宅の内装施工
- ・住宅の改修

#### 【主な仕事】

- ・C A D設計業務
- ・不動産業
- ・大工工事
- ・工務店



前職：システムエンジニア

ジョブ・チェンジ

再就職：CADオペレータ



建築関係の分野に興味があり、未経験であったため事前に知識や技術を身につけたことから受講を決めました。求めていたことを全て学ぶことができ、結果納得いく会社に就職できたのでとても満足しています。

(住宅リフォーム技術科 30代 女性)