



長野労働局発表

(28-3)

平成 28 年 4 月 28 日

担 当	職業安定部職業安定課
	課長 中村 広文
	課長補佐 竹村 典幸
	労働市場情報官 池上 仁
	電話 026-226-0865
Fax 026-226-0157	

最近の雇用情勢 (平成 28 年 3 月分)

長野労働局(局長 おがさき なおと 岡崎 直人)は、平成 28 年 3 月分の県内の雇用情勢をとりまとめました。

- 平成 28 年 3 月の有効求人倍率(季節調整値)は 1.31 倍となり、前月と同数となった。
- 有効求人数(季節調整値)は 44,461 人で前月に比べ 2.4%減少し、有効求職者数(同)は 33,900 人で前月に比べ 2.7%減少した。
- 新規求人倍率(季節調整値)は 1.98 倍となり、前月を 0.05 ポイント上回った。

- 3 月の新規求人数(実数値)は 17,519 人となり、前年同月比で 2.0%増加した。
産業別(大分類)にみると、前年同月比で運輸業・郵便業、卸売業・小売業、宿泊業・飲食サービス業、教育・学習支援業、医療・福祉などの産業で増加し、建設業、製造業、情報通信業、金融業・保険業、不動産・物品賃貸業、生活関連サービス業・娯楽業、サービス業(他に分類されないもの)などの産業で減少した。
- 3 月の新規求職者数(実数値)は 9,026 人となり、前年同月比で 5.7%減少した。
新規常用求職者(5,772 人)のうち、「事業主都合離職者」は 594 人となり、前年同月比で 15.0%減少し、「自己都合離職者」は 1,998 人となり、前年同月比で 3.1%減少した。
- 3 月の就職件数は 4,775 件となり、前年同月比で 1.4%減少した。
このうち、常用就職件数は 2,631 件となり、前年同月比で 1.3%減少した。パートタイム就職件数は 1,970 件となり、前年同月比で 1.0%増加した。

雇用情勢は、堅調に推移している。

- (注) ・「有効求人倍率」とは、月間有効求人数(前月から当月へ繰り越された求人数と当月受理した求人数の合計)を月間有効求職者数(前月から当月へ繰り越された求職者数と当月受理した求職者数の合計)で割ったもの。
・「新規求人倍率」とは、新規求人数(当月受理した求人数)を新規求職者数(当月受理した求職者数)で割ったもの。

最近の雇用情勢

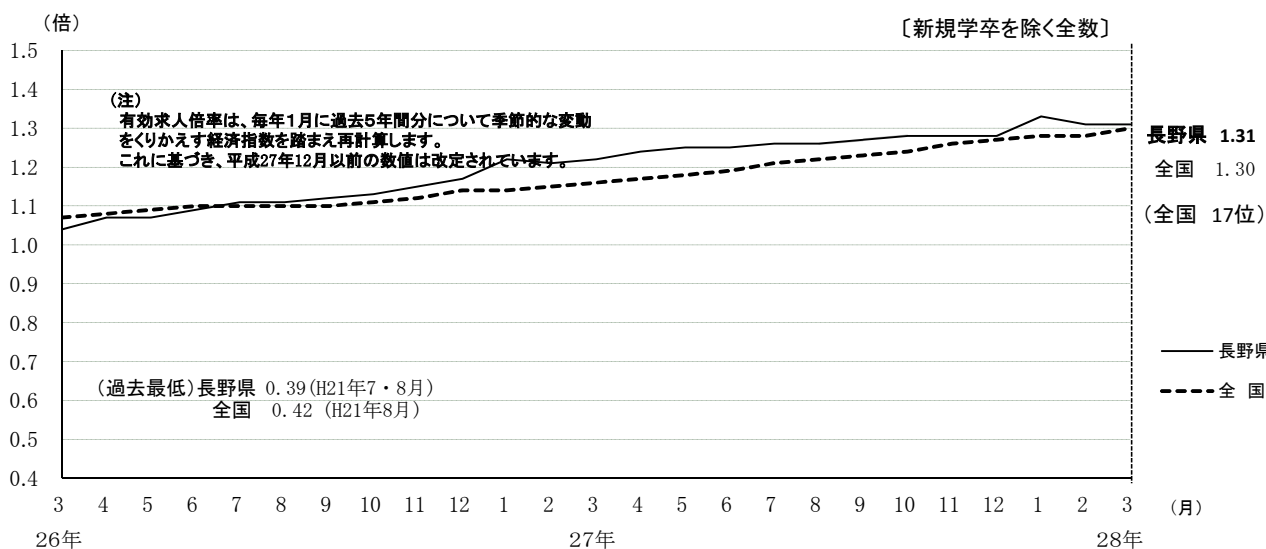
〔平成28年3月分〕

1 求人・求職の状況

① 有効求人倍率(季節調整値)の推移

平成28年3月の有効求人倍率(季節調整値)は、1.31倍となり、前月と同水準となった。

	3月	4月	5月	6月	7月	8月	9月	10月	11月	12月	1月	2月	3月
最近年	1.22	1.24	1.25	1.25	1.26	1.26	1.27	1.28	1.28	1.28	1.33	1.31	1.31
前年	1.04	1.07	1.07	1.09	1.11	1.11	1.12	1.13	1.15	1.17	1.22	1.21	1.22



※ 月間有効求人・求職(季節調整値)の推移

	27年 3月	4月	5月	6月	7月	8月	9月	10月	11月	12月	28年 1月	2月	3月
月間有効 求人数	43,873	44,146	44,116	43,892	44,517	45,068	44,771	45,048	44,911	44,950	45,104	45,563	44,461
月間有効 求職者数	35,874	35,733	35,361	35,084	35,332	35,671	35,333	35,140	35,029	34,995	33,995	34,849	33,900

② 地域別有効求人倍率(実数値:以下同じ)

3月の有効求人倍率を地域別に見ると、すべてのブロックで前年同月を上回った。また、安定所別では、篠ノ井所、大町所を除いて前年同月を上回った。

[新規学卒を除く全数]

地域別	北信 1.42				東信 1.31		中信 1.30			南信 1.29		
(前年同月比 ポイント) 《前月》	(0.01) 《1.48》				(0.18)	《1.30》	(0.11)	《1.31》		(0.12)	《1.36》	
職安別	長野	篠ノ井	飯山	須坂	上田	佐久	松本	木曾福島	大町	飯田	伊那	諏訪
全数	1.65	1.24	1.17	1.17	1.28	1.33	1.33	1.30	1.05	1.27	1.35	1.26
《前月》	《1.65》	《1.29》	《1.48》	《1.22》	《1.27》	《1.34》	《1.31》	《1.35》	《1.38》	《1.39》	《1.41》	《1.30》
(前年同月比 ポイント)	(0.01)	(▲0.03)	(0.10)	(0.06)	(0.17)	(0.18)	(0.14)	(0.19)	(▲0.22)	(0.08)	(0.20)	(0.10)
うち常用	1.28	1.21	1.01	1.04	1.01	1.28	1.11	1.21	1.05	1.24	1.14	1.20
《前月》	《1.27》	《1.26》	《1.11》	《1.11》	《0.99》	《1.29》	《1.08》	《1.36》	《1.23》	《1.32》	《1.17》	《1.27》
(前年同月比 ポイント)	(▲0.07)	(0.01)	(0.02)	(0.02)	(0.13)	(0.20)	(0.16)	(▲0.06)	(▲0.37)	(0.12)	(0.12)	(0.06)

*「うち常用」とはパート常用を含み、臨時・季節を除く。

③ 新規求人数の推移

3月の新規求人数は、前年同月比で2.0%増加した。うち常用は0.8%増加となり、うちパートは4.7%増加した。

年月	27年 3月	4月	5月	6月	7月	8月	9月	10月	11月	12月	28年 1月	2月	3月
全 数 (前年同月比)	17,172 (10.8)	17,122 (6.0)	15,150 (4.9)	16,446 (8.9)	18,716 (9.2)	15,863 (11.0)	17,268 (3.4)	19,312 (6.5)	15,999 (10.0)	15,282 (7.3)	18,686 (1.4)	18,545 (4.8)	17,519 (2.0)
うち常用 (前年同月比)	8,177 (6.8)	8,660 (1.9)	7,421 (5.5)	7,878 (4.4)	8,983 (1.3)	7,665 (7.2)	7,975 (0.0)	8,806 (▲2.0)	7,333 (4.9)	7,358 (4.9)	9,223 (▲5.0)	9,167 (6.4)	8,239 (0.8)
うちパート (前年同月比)	6,887 (11.7)	6,886 (9.2)	6,054 (4.3)	6,567 (10.1)	7,497 (17.1)	6,108 (9.2)	6,388 (3.7)	7,545 (11.3)	6,096 (10.8)	5,539 (11.0)	7,135 (6.1)	7,182 (2.4)	7,214 (4.7)
常用のうち正社員 (前年同月比)	5,618 (11.4)	6,170 (5.5)	5,324 (7.3)	5,662 (10.1)	6,321 (1.6)	5,512 (9.0)	5,762 (7.6)	6,338 (2.1)	5,316 (9.7)	5,355 (8.2)	6,491 (0.2)	6,074 (8.8)	5,847 (4.1)
全数に占める 正社員の割合	32.7	36.0	35.1	34.4	33.8	34.7	33.4	32.8	33.2	35.0	34.7	32.8	33.4

※全数には臨時・季節を含み、うち常用はパートを含まない。

④ 産業別新規求人状況

3月の産業別(大分類)の新規求人数は、前年同月比で、「運輸業・郵便業」、「卸売業・小売業」、「宿泊業・飲食サービス業」、「教育・学習支援業」、「医療・福祉」などの産業で増加し、「建設業」、「製造業」、「情報通信業」、「金融業・保険業」、「不動産・物品賃貸業」、「生活関連サービス業・娯楽業」、「サービス業(他に分類されないもの)」などの産業で減少した。

産 業 別	新規求人数 (人)	前月比 (%)	前年同月 比 (%)	産 業 別	新規求人数 (人)	前月比 (%)	前年同月 比 (%)
全 数	17,519 (7,214)	▲5.5 (0.4)	2.0 (4.7)	G 情報通信業	339 (72)	▲4.8 (33.3)	▲23.1 (▲40.0)
D 建設業	1,177 (87)	4.3 (▲13.0)	▲7.1 (3.6)	H 運輸業・郵便業	816 (271)	0.0 (29.0)	0.9 (35.5)
E 製造業	2,256 (716)	▲14.7 (▲11.1)	▲2.8 (▲4.4)	I 卸売業・小売業	2,118 (1,220)	▲0.8 (11.0)	2.6 (▲1.5)
09・10 食料品・飲料・ たばこ	600 (340)	▲9.6 (▲3.1)	▲5.2 (▲8.4)	J 金融業・保険業	92 (21)	▲11.5 (▲47.5)	▲5.2 (▲27.6)
14 パルプ・紙・紙加工	39 (11)	▲4.9 (▲21.4)	18.2 (▲21.4)	K 不動産・物品賃貸業	207 (79)	4.0 (▲1.3)	▲1.0 (▲10.2)
15 印刷関連	44 (17)	▲10.2 (▲22.7)	▲22.8 (▲29.2)	M 宿泊業・飲食 サービス業	1,930 (1,326)	36.1 (43.4)	23.2 (23.5)
18 プラスチック製品	78 (25)	▲25.0 (31.6)	▲11.4 (19.0)	76 飲食店	1,050 (788)	42.7 (40.5)	32.2 (35.2)
24 金属製品	186 (38)	▲22.5 (▲29.6)	2.8 (▲5.0)	N 生活関連サービス 業・娯楽業	931 (480)	▲13.0 (▲10.9)	▲0.9 (▲2.6)
25 はん用機械器具	171 (20)	4.9 (▲9.1)	4.9 (▲16.7)	78 洗濯・理容・美 容・浴場業	376 (181)	▲32.9 (▲35.6)	▲11.9 (▲17.7)
26 生産用機械器具	149 (25)	24.2 (92.3)	▲5.1 (8.7)	O 教育・学習支援業	349 (240)	▲15.1 (▲7.0)	25.5 (20.6)
27 業務用機械器具	123 (48)	9.8 (128.6)	▲12.1 (11.6)	P 医療・福祉	2,474 (1,075)	▲10.9 (▲18.9)	3.5 (0.5)
28 電子部品・デバイス ・電子回路	271 (60)	18.9 (▲16.7)	64.2 (53.8)	85 社会保険・社会 福祉・介護事業	1,539 (706)	▲10.6 (▲18.9)	4.7 (▲0.8)
29 電気機械器具	205 (40)	▲55.0 (▲40.3)	▲19.9 (▲14.9)	R サービス業(他に分 類されないもの)	3,708 (1,128)	▲3.5 (11.7)	▲0.3 (6.1)
30 情報通信機械器具	39 (15)	▲47.3 (▲46.4)	▲53.6 (▲6.3)	91 職業紹介・ 労働者派遣業	2,129 (325)	0.3 (31.0)	6.7 (70.2)
31 輸送用機械器具	136 (22)	▲5.6 (▲26.7)	6.3 (▲4.3)	その他の産業	1,122 (0)	▲31.7 (▲100.0)	4.5 (0.0)

()はパートで内数

注) 「その他の産業」には、A 農・林業、B 漁業、C 鉱業、F 電気・ガス・熱供給・水道業、L 学術研究・専門技術サービス業、Q 複合サービス事業、S 公務、T 分類不能の産業を含みます。

⑤ 新規求職者の推移

3月の新規求職者数は前年同月比5.7%減少した。うち常用は5.5%減少、うちパートは2.0%減少した。

年月	27年												28年	
	3月	4月	5月	6月	7月	8月	9月	10月	11月	12月	1月	2月	3月	
全数	9,568	11,698	8,565	8,428	7,783	7,565	7,845	8,426	7,465	7,448	8,604	9,682	9,026	
(前年同月比)	(▲1.4)	(▲6.8)	(▲11.0)	(1.0)	(▲2.6)	(2.9)	(▲10.1)	(▲4.5)	(3.4)	(▲1.4)	(▲9.8)	(1.6)	(▲5.7)	
うち常用	6,111	6,858	5,313	5,452	5,281	5,018	5,086	5,309	4,617	4,357	5,425	6,301	5,772	
(前年同月比)	(▲2.4)	(▲8.5)	(▲10.5)	(▲0.7)	(▲2.6)	(1.7)	(▲10.4)	(▲4.7)	(5.1)	(▲0.1)	(▲9.7)	(0.7)	(▲5.5)	
うちパート	3,229	4,624	3,126	2,920	2,459	2,506	2,719	3,054	2,420	2,064	2,837	3,287	3,163	
(前年同月比)	(0.2)	(▲4.8)	(▲12.6)	(4.5)	(▲2.6)	(5.9)	(▲9.2)	(▲3.9)	(3.0)	(4.1)	(▲6.6)	(3.8)	(▲2.0)	

※ 全数には、臨時・季節を含み、うち常用にはパートは含まない。

⑥ 新規常用求職者の態様別状況

3月の新規常用求職者の状況を態様別にみると、前年同月比で在職者は4.1%の減少、離職者は5.6%の減少、無業者は11.4%の減少となった。

年月	27年												28年	
	3月	4月	5月	6月	7月	8月	9月	10月	11月	12月	1月	2月	3月	
常用求職者	6,111	6,858	5,313	5,452	5,281	5,018	5,086	5,309	4,617	4,357	5,425	6,301	5,772	
(前年同月比)	(▲2.4)	(▲8.5)	(▲10.5)	(▲0.7)	(▲2.6)	(1.7)	(▲10.4)	(▲4.7)	(5.1)	(▲0.1)	(▲9.7)	(0.7)	(▲5.5)	
在職者	2,538	1,967	1,844	2,145	1,981	1,934	2,000	1,950	1,820	1,741	2,248	3,043	2,435	
(前年同月比)	(0.6)	(▲3.3)	(▲11.6)	(4.2)	(2.3)	(2.4)	(▲5.0)	(▲5.2)	(6.4)	(3.7)	(▲9.6)	(5.5)	(▲4.1)	
離職者	2,974	4,242	3,026	2,854	2,859	2,670	2,652	2,876	2,412	2,301	2,784	2,797	2,806	
(前年同月比)	(▲2.1)	(▲9.6)	(▲8.4)	(▲4.5)	(▲6.5)	(2.3)	(▲13.6)	(▲4.5)	(4.5)	(▲2.6)	(▲9.6)	(▲2.6)	(▲5.6)	
定年	118	369	146	103	110	94	102	115	79	76	110	110	104	
(前年同月比)	(▲16.9)	(12.8)	(▲1.4)	(▲1.9)	(▲3.5)	(13.3)	(▲13.6)	(▲9.4)	(▲10.2)	(▲29.0)	(▲18.5)	(▲5.2)	(▲11.9)	
事業主都合	699	1,251	761	670	611	609	545	666	555	621	610	698	594	
(前年同月比)	(▲8.3)	(▲7.3)	(▲12.4)	(▲9.8)	(▲29.1)	(▲8.0)	(▲19.0)	(▲14.8)	(▲3.1)	(▲15.3)	(▲16.6)	(6.1)	(▲15.0)	
自己都合	2,061	2,531	2,031	1,975	2,048	1,900	1,923	2,003	1,699	1,544	1,981	1,899	1,998	
(前年同月比)	(2.2)	(▲12.3)	(▲7.6)	(▲3.1)	(2.8)	(7.0)	(▲10.8)	(▲0.9)	(8.1)	(6.2)	(▲9.0)	(▲5.0)	(▲3.1)	
無業者	599	649	443	453	441	414	434	483	385	315	393	461	531	
(前年同月比)	(▲14.1)	(▲15.6)	(▲19.0)	(2.5)	(3.3)	(▲5.3)	(▲14.2)	(▲4.2)	(3.2)	(▲1.3)	(▲11.3)	(▲7.8)	(▲11.4)	

※ 離職者は、「前職雇用者」と「前職自営、その他」(表中では省略)に分けられる。

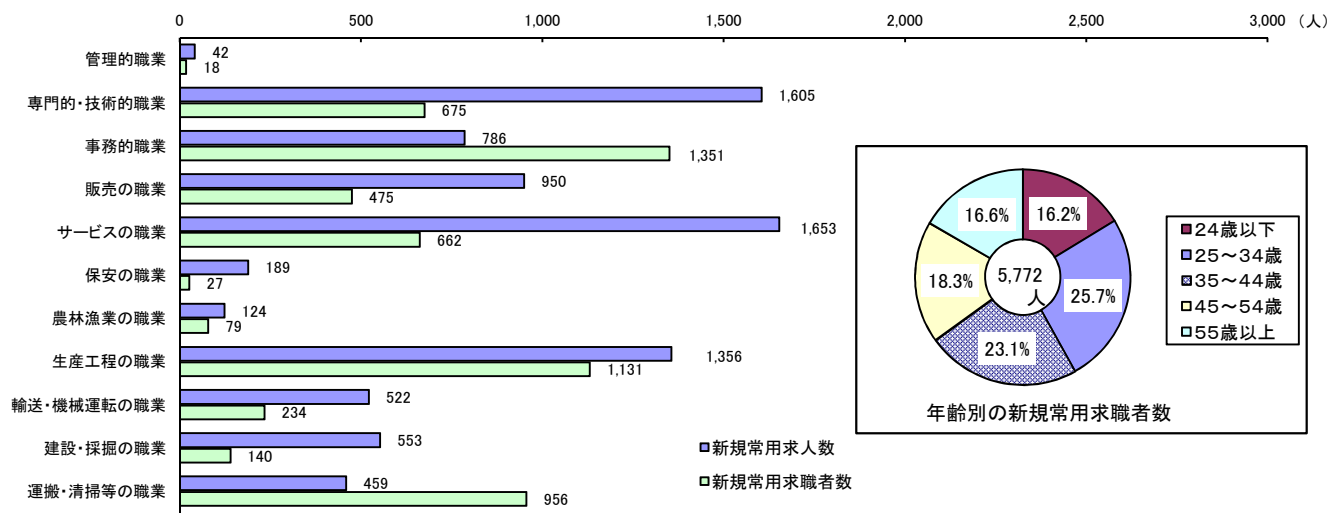
「前職雇用者」は、離職理由別に「定年」「事業主都合」「自己都合」「不明」(表中では省略)に区分される。

このため内訳の計と離職者数欄の数値は一致しない。

※ 無業者とは、家事、育児等従事者及び離職後1年を超えて求職活動をしていない者をいう。

⑦ 職業別の新規常用求人・求職、年齢別の新規常用求職の状況

3月の新規求人・求職者数を職業別に対比してみると、「専門的・技術的職業」、「サービスの職業」、「生産工程の職業」、「建設・採掘の職業」などで求人数が求職者数を上回った。一方で、「事務的職業」、「運搬・清掃等の職業」で求職者数が求人数を上回った。



※パートタイムを除く常用

⑧ 月間有効求人・求職(実数値)の推移

3月の月間有効求人数は前年同月比で2.4%増加し、月間有効求職者数は5.5%減少した。

年月	27年 3月	4月	5月	6月	7月	8月	9月	10月	11月	12月	28年 1月	2月	3月
月間有効 求人数	46,227	43,756	42,186	42,983	44,327	44,034	45,060	46,786	45,688	43,091	44,247	46,998	47,329
(前年同月比)	(13.7)	(10.2)	(8.1)	(8.3)	(8.6)	(9.7)	(7.0)	(7.3)	(6.6)	(5.7)	(5.1)	(4.3)	(2.4)
月間有効 求職者数	37,465	38,887	37,663	36,948	35,534	34,385	34,150	34,415	33,541	32,617	32,509	34,225	35,419
(前年同月比)	(▲3.6)	(▲4.2)	(▲7.8)	(▲5.8)	(▲5.0)	(▲3.0)	(▲4.5)	(▲4.6)	(▲3.4)	(▲3.2)	(▲4.4)	(▲4.2)	(▲5.5)

※ パートタイム、臨時・季節を含む全数

2 就職の状況

3月の就職件数は、前年同月比で1.4%減少した。うち常用で1.3%減少し、うちパートで1.0%増加した。

年月	27年 3月	4月	5月	6月	7月	8月	9月	10月	11月	12月	28年 1月	2月	3月
全数	4,841	3,857	3,294	3,676	3,351	2,742	3,197	3,344	3,015	2,809	2,531	3,432	4,775
(前年同月比)	(▲2.9)	(▲5.1)	(▲13.1)	(0.5)	(▲4.3)	(▲0.4)	(▲6.8)	(▲7.3)	(▲0.7)	(▲3.3)	(▲3.9)	(2.7)	(▲1.4)
うち常用	2,667	2,100	1,761	1,974	1,876	1,589	1,737	1,785	1,674	1,487	1,360	1,963	2,631
(前年同月比)	(▲8.0)	(▲7.1)	(▲14.1)	(0.7)	(▲3.0)	(▲4.4)	(▲10.7)	(▲12.0)	(2.4)	(▲4.7)	(▲4.8)	(1.0)	(▲1.3)
うちパート	1,951	1,639	1,435	1,585	1,375	1,075	1,344	1,418	1,203	1,103	1,024	1,349	1,970
(前年同月比)	(7.0)	(▲1.2)	(▲11.5)	(▲1.1)	(▲3.8)	(8.6)	(▲1.0)	(▲0.1)	(▲5.8)	(▲4.9)	(▲6.6)	(6.6)	(1.0)

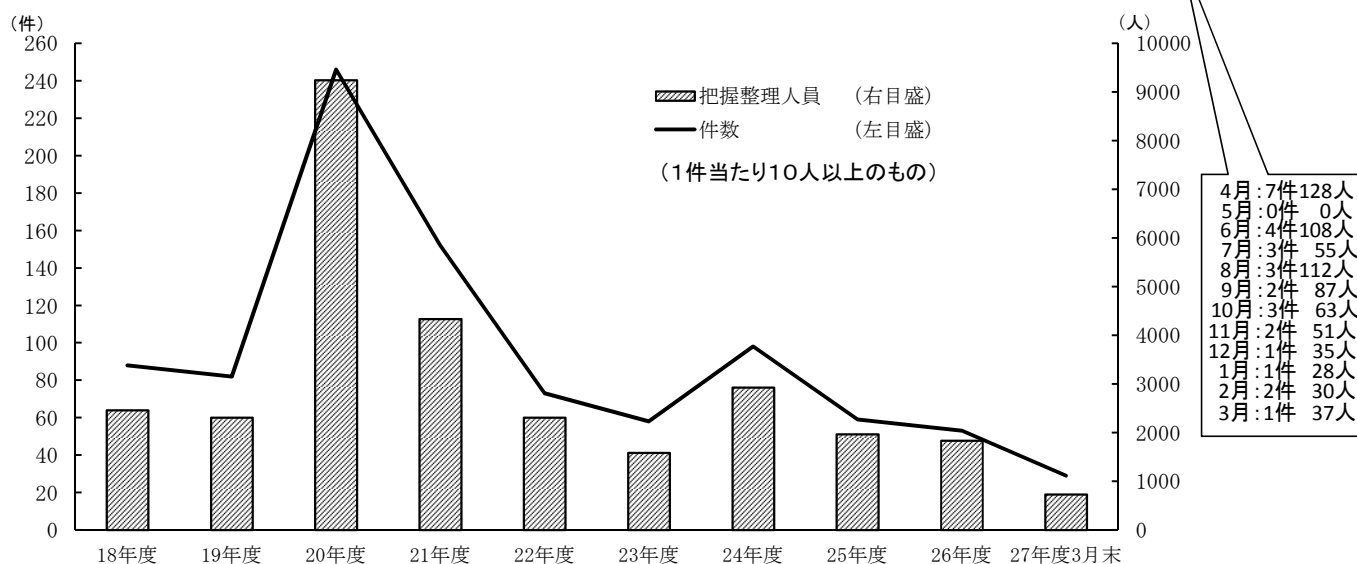
※ 全数には、臨時・季節を含み、うち常用にはパートは含まない。

3 人員整理の把握状況

3月中に把握した1件あたり10人以上の人員整理は、1件(37人)であった。
事業主都合による離職は384人で、前年同月を11.7%下回った。

①10人以上の人員整理把握状況の年度別推移(但し、平成27年度は3月までの累計)

年度別	18年度	19年度	20年度	21年度	22年度	23年度	24年度	25年度	26年度	27年度	前年同期
件数	88	82	246	152	73	58	98	59	53	29	53
整理人数	2,465	2,309	9,247	4,339	2,313	1,586	2,928	1,971	1,837	734	1,837



② 事業主都合による離職の推移 (雇用保険の被保険者資格喪失データ)

年月	27年											28年		
	3月	4月	5月	6月	7月	8月	9月	10月	11月	12月	1月	2月	3月	
人数	435	1,146	407	424	460	408	331	386	385	411	438	491	384	
(前年同月比)	(5.1)	(5.0)	(▲50.2)	(▲24.4)	(▲37.8)	(▲19.2)	(▲41.7)	(▲37.2)	(1.3)	(▲29.1)	(▲9.7)	(17.2)	(▲11.7)	

※ 特例被保険者(季節)を除く

(参考) 雇用保険の適用事業所・被保険者・失業等給付受給者の状況

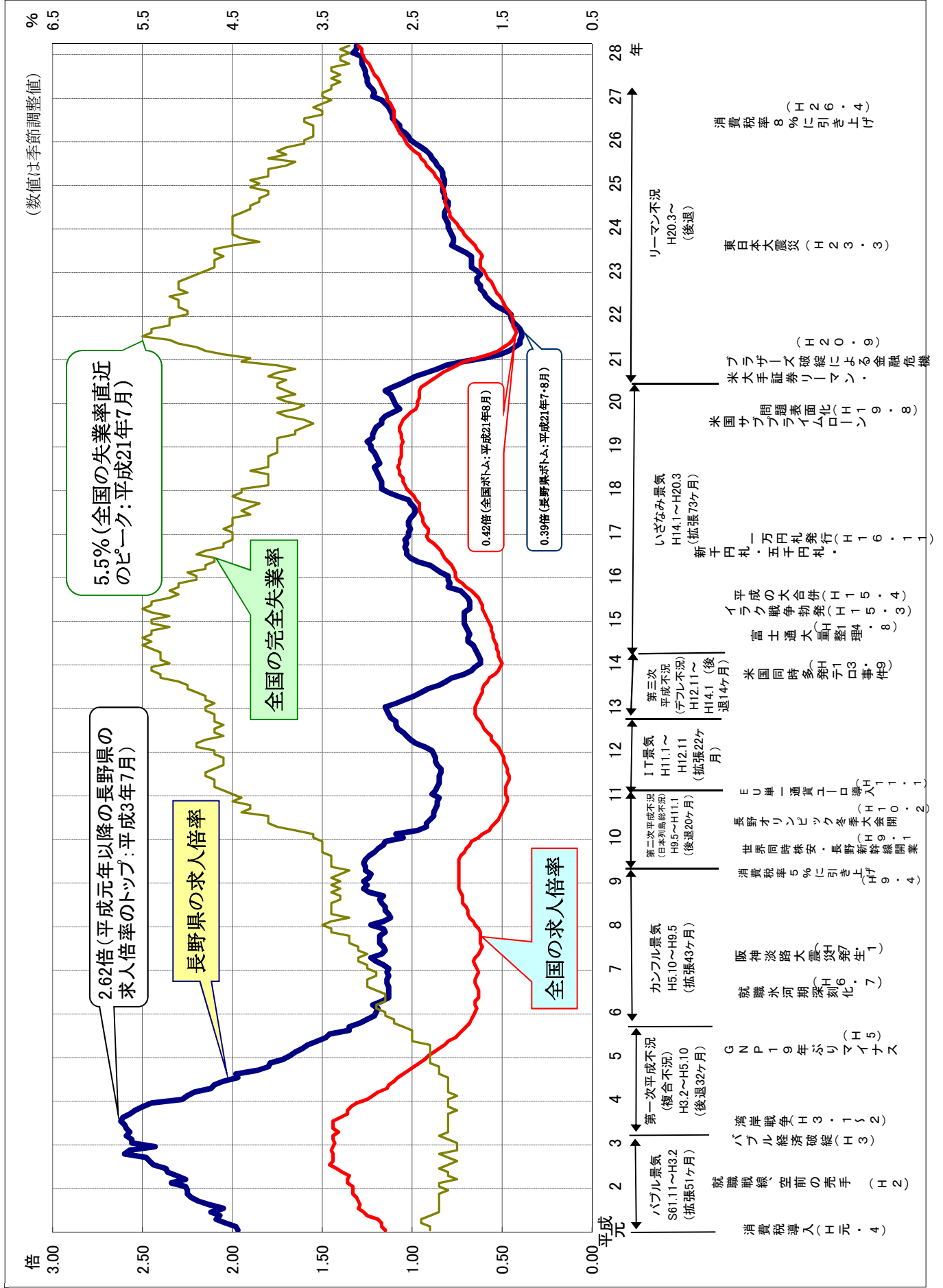
適用事業所数は、前年同月を0.1%上回った。被保険者数は、前年同月を1.5%上回った。失業等給付(基本手当)の受給者は、前年同月を10.0%下回った。

年月	27年											28年		
	3月	4月	5月	6月	7月	8月	9月	10月	11月	12月	1月	2月	3月	
事業所 月末現在数 (前年同月比)	36,684 (0.3)	36,585 (0.0)	36,791 (0.6)	36,817 (0.4)	36,867 (0.5)	36,860 (0.4)	36,543 (0.3)	36,568 (0.3)	36,538 (0.1)	36,559 (0.1)	36,641 (0.2)	36,689 (0.2)	36,724 (0.1)	
資格取得数	7,095	22,087	14,636	7,817	7,576	6,047	5,945	7,501	5,993	6,211	5,622	5,985	6,968	
資格喪失数	7,226	18,229	7,429	6,469	7,077	6,365	6,190	7,479	6,572	6,870	7,407	6,194	6,972	
被保険者 月末現在数 (前年同月比)	588,460 (0.8)	592,415 (1.0)	599,575 (1.3)	600,834 (1.3)	601,452 (1.3)	601,094 (1.3)	600,789 (1.3)	600,819 (1.4)	600,236 (1.4)	599,370 (1.5)	597,575 (1.5)	597,528 (1.5)	597,573 (1.5)	
基本手当 受給者実人員数 (前年同月比)	7,413 (▲0.4)	7,650 (2.1)	7,843 (▲6.2)	8,580 (▲1.9)	8,607 (▲6.6)	8,381 (▲6.7)	8,167 (▲7.7)	7,911 (▲9.0)	7,262 (▲8.0)	6,952 (▲10.4)	6,757 (▲13.5)	6,593 (▲11.4)	6,675 (▲10.0)	

次回発表日 平成28年5月31日(火)

有効求人倍率・完全失業率の推移(平成28年3月分まで)

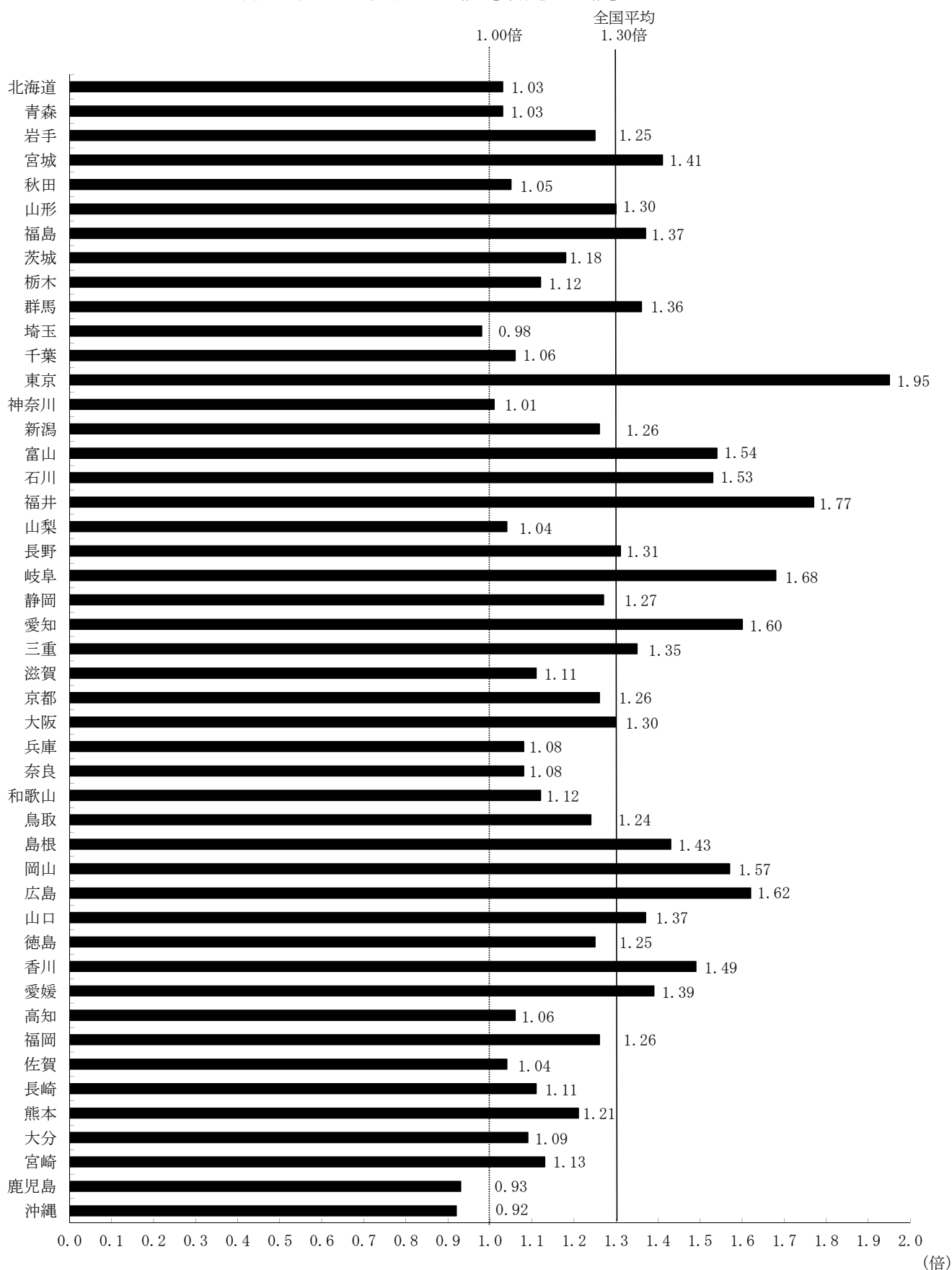
(長野労働局職業安定部)



有効求人倍率・完全失業率の推移(平成28年3月分まで)

	1月	2月	3月	4月	5月	6月	7月	8月	9月	10月	11月	12月	年平均	年度平均	景気の状態	トピックス
平成元年	1.97	1.98	2.04	2.09	2.07	2.12	2.05	2.13	2.19	2.23	2.25	2.25	2.11	2.19	バブル景気	消費税導入(4月)
	1.15	1.17	1.17	1.19	1.25	1.27	1.30	1.29	1.30	1.31	1.33	1.33	1.25	1.30		
	2.3	2.3	2.4	2.4	2.3	2.2	2.2	2.2	2.2	2.2	2.2	2.1	2.3	2.2		
平成2年 (1990)	2.26	2.34	2.26	2.31	2.36	2.37	2.44	2.46	2.48	2.60	2.57	2.43	2.40	2.48	第一次平成不況 (H3.2)	就職戦線、空前の超売り市場
	1.33	1.36	1.36	1.35	1.39	1.42	1.46	1.44	1.44	1.44	1.45	1.44	1.40	1.43		
	2.2	2.2	2.0	2.1	2.1	2.2	2.1	2.0	2.1	2.2	2.0	2.0	2.1	2.1		
平成3年 (1991)	2.56	2.56	2.59	2.57	2.59	2.60	2.62	2.61	2.57	2.54	2.50	2.45	2.56	2.48	第二次平成不況 (H9.5)	バブル経済破綻 湾岸戦争(1~2月)
	1.43	1.44	1.44	1.41	1.44	1.44	1.44	1.40	1.36	1.36	1.34	1.31	1.40	1.34		
	2.0	2.1	2.2	2.1	2.1	2.1	2.1	2.1	2.1	2.0	2.1	2.1	2.1	2.1		
平成4年 (1992)	2.28	2.25	2.21	2.12	2.10	2.05	1.97	1.98	1.86	1.80	1.79	1.72	2.00	1.85	カンフル景気(H5.10)	GNP19年ぶりのマイナス成長
	1.25	1.22	1.19	1.14	1.13	1.10	1.08	1.05	1.02	0.99	0.96	0.93	1.08	1.00		
	2.1	2.0	2.1	2.1	2.1	2.1	2.1	2.2	2.2	2.2	2.3	2.3	2.2	2.2		
平成5年 (1993)	1.68	1.65	1.61	1.58	1.53	1.48	1.46	1.35	1.35	1.29	1.25	1.21	1.45	1.34	IT景気(H11.1)	就職氷河期深刻化
	0.91	0.88	0.85	0.82	0.80	0.76	0.74	0.72	0.70	0.68	0.67	0.66	0.76	0.71		
	2.3	2.3	2.3	2.3	2.5	2.5	2.5	2.5	2.6	2.7	2.7	2.8	2.5	2.6		
平成6年 (1994)	1.20	1.19	1.22	1.17	1.13	1.13	1.13	1.13	1.14	1.14	1.13	1.14	1.16	1.15	第三次平成不況 (H12.11)	阪神淡路大震災発生(1月)
	0.65	0.64	0.65	0.65	0.63	0.63	0.63	0.64	0.65	0.65	0.64	0.63	0.64	0.64		
	2.8	2.9	2.9	2.8	2.8	2.8	2.9	3.0	3.0	3.0	2.9	2.9	2.9	2.9		
平成7年 (1995)	1.13	1.16	1.20	1.23	1.17	1.15	1.16	1.18	1.18	1.18	1.15	1.16	1.17	1.18	いざなぎ景気(H14.1)	阪神淡路大震災発生(1月)
	0.64	0.65	0.66	0.65	0.63	0.62	0.61	0.62	0.62	0.62	0.62	0.63	0.63	0.64		
	3.0	3.0	3.1	3.1	3.0	3.1	3.1	3.2	3.2	3.2	3.4	3.4	3.2	3.2		
平成8年 (1996)	1.23	1.16	1.12	1.13	1.15	1.15	1.17	1.18	1.16	1.24	1.27	1.25	1.19	1.21	第二次平成不況 (H9.5)	消費税率5%に引上げ(4月) 長野新幹線開業(10月) 世界同時株安(10月)
	0.65	0.66	0.68	0.69	0.69	0.70	0.72	0.72	0.72	0.73	0.74	0.74	0.70	0.72		
	3.5	3.4	3.2	3.4	3.4	3.4	3.4	3.3	3.3	3.4	3.3	3.4	3.4	3.3		
平成9年 (1997)	1.27	1.24	1.23	1.26	1.26	1.27	1.26	1.24	1.21	1.19	1.16	1.15	1.23	1.17	第二次平成不況 (H9.5)	消費税率5%に引上げ(4月) 長野新幹線開業(10月) 世界同時株安(10月)
	0.74	0.74	0.74	0.74	0.74	0.74	0.74	0.73	0.71	0.70	0.68	0.67	0.72	0.69		
	3.3	3.4	3.3	3.2	3.4	3.4	3.4	3.4	3.5	3.5	3.5	3.5	3.4	3.5		
平成10年 (1998)	1.05	1.09	0.97	0.92	0.92	0.90	0.88	0.88	0.87	0.86	0.86	0.85	0.92	0.88	IT景気(H11.1)	長野オリンピック冬季大会 開催(2月)
	0.63	0.61	0.57	0.56	0.54	0.52	0.51	0.50	0.49	0.48	0.47	0.47	0.53	0.50		
	3.6	3.6	3.8	4.0	4.1	4.1	4.1	4.4	4.3	4.3	4.5	4.4	4.1	4.3		
平成11年 (1999)	0.89	0.87	0.86	0.85	0.85	0.85	0.84	0.84	0.86	0.87	0.87	0.88	0.86	0.88	第三次平成不況 (H12.11)	EU単一通貨ユーロ導入(1月)
	0.48	0.48	0.48	0.47	0.46	0.46	0.47	0.47	0.48	0.49	0.49	0.50	0.48	0.49		
	4.5	4.6	4.7	4.7	4.7	4.8	4.8	4.7	4.6	4.6	4.6	4.7	4.7	4.7		
平成12年 (2000)	0.89	0.93	0.98	1.01	1.03	1.05	1.08	1.09	1.09	1.12	1.13	1.14	1.04	1.08	いざなぎ景気(H14.1)	米国同時多発テロ事件(9月)
	0.51	0.52	0.54	0.56	0.56	0.58	0.60	0.61	0.62	0.64	0.65	0.65	0.59	0.62		
	4.7	4.9	4.9	4.8	4.6	4.7	4.7	4.6	4.7	4.7	4.7	4.8	4.7	4.7		
平成13年 (2001)	1.15	1.09	1.04	0.99	0.95	0.91	0.85	0.81	0.78	0.71	0.67	0.65	0.87	0.76	いざなぎ景気(H14.1)	富士通大量人員整理(8月)
	0.65	0.64	0.63	0.62	0.61	0.61	0.60	0.58	0.57	0.54	0.52	0.51	0.59	0.56		
	4.8	4.7	4.8	4.8	4.9	5.0	5.0	5.1	5.3	5.3	5.4	5.4	5.0	5.2		
平成14年 (2002)	0.62	0.62	0.63	0.64	0.65	0.66	0.69	0.69	0.68	0.69	0.70	0.71	0.66	0.69	いざなぎ景気(H14.1)	イラク戦争勃発(3月) 平成の大合併(4月)
	0.50	0.51	0.52	0.52	0.53	0.53	0.54	0.55	0.55	0.56	0.56	0.57	0.54	0.56		
	5.2	5.3	5.3	5.3	5.4	5.5	5.4	5.5	5.4	5.4	5.2	5.4	5.4	5.4		
平成15年 (2003)	0.71	0.71	0.71	0.68	0.68	0.68	0.69	0.71	0.73	0.80	0.79	0.80	0.72	0.75	いざなぎ景気(H14.1)	イラク戦争勃発(3月) 平成の大合併(4月)
	0.58	0.59	0.60	0.61	0.61	0.62	0.63	0.65	0.67	0.70	0.72	0.75	0.64	0.69		
	5.4	5.2	5.4	5.5	5.4	5.4	5.2	5.1	5.2	5.1	5.1	4.9	5.3	5.1		
平成16年 (2004)	0.80	0.84	0.87	0.90	0.97	1.01	1.03	1.03	1.04	1.03	1.04	1.02	0.96	1.01	いざなぎ景気(H14.1)	新千円札、五千円札、一万 円札発行(11月)
	0.76	0.76	0.77	0.78	0.80	0.82	0.83	0.84	0.86	0.88	0.91	0.92	0.83	0.86		
	4.9	5.0	4.8	4.8	4.7	4.7	4.9	4.8	4.6	4.6	4.5	4.5	4.7	4.6		
平成17年 (2005)	1.02	1.01	1.02	1.02	1.01	0.99	0.98	0.99	1.01	1.02	1.08	1.13	1.02	1.06	いざなぎ景気(H14.1)	
	0.91	0.91	0.93	0.94	0.94	0.95	0.96	0.96	0.96	0.98	0.99	1.01	0.95	0.98		
	4.5	4.6	4.5	4.5	4.5	4.3	4.4	4.3	4.2	4.4	4.5	4.4	4.4	4.3		
平成18年 (2006)	1.17	1.17	1.17	1.18	1.19	1.20	1.21	1.18	1.19	1.20	1.21	1.23	1.19	1.21	いざなぎ景気(H14.1)	
	1.03	1.04	1.05	1.05	1.07	1.07	1.08	1.07	1.07	1.06	1.06	1.06	1.06	1.06		
	4.4	4.1	4.1	4.1	4.1	4.3	4.1	4.1	4.1	4.1	4.0	4.0	4.1	4.1		
平成19年 (2007)	1.23	1.25	1.22	1.22	1.21	1.20	1.17	1.17	1.15	1.11	1.07	1.09	1.18	1.14	いざなぎ景気(H14.1)	米国 サブプライムローン問題表 面化(8月)
	1.06	1.05	1.05	1.07	1.07	1.07	1.06	1.05	1.03	1.01	0.98	0.98	1.04	1.02		
	4.0	4.0	4.0	3.8	3.8	3.7	3.6	3.7	3.9	4.0	3.8	3.7	3.9	3.8		
平成20年 (2008)	1.10	1.11	1.12	1.15	1.11	1.06	1.02	0.98	0.92	0.86	0.81	0.72	0.99	0.82	リーマン不況 (H20.3)	大手証券リーマンブラザーズ破 綻による金融危機(9月)
	0.97	0.96	0.96	0.96	0.95	0.92	0.89	0.86	0.83	0.79	0.75	0.71	0.88	0.77		
	3.9	4.0	3.8	3.9	4.0	4.0	3.9	4.1	4.0	3.8	4.0	4.4	4.0	4.1		
平成21年 (2009)	0.60	0.51	0.46	0.43	0.40	0.40	0.39	0.39	0.40	0.42	0.44	0.45	0.44	0.43	リーマン不況 (H20.3)	
	0.64	0.57	0.52	0.49	0.46	0.44	0.43	0.42	0.43	0.44	0.44	0.44	0.47	0.45		
	4.3	4.6	4.8	4.9	5.1	5.2	5.5	5.4	5.4	5.2	5.2	5.2	5.1	5.2		
平成22年 (2010)	0.45	0.48	0.52	0.55	0.57	0.59	0.60	0.62	0.62	0.64	0.64	0.62	0.57	0.62	リーマン不況 (H20.3)	
	0.45	0.46	0.48	0.49	0.50	0.51	0.53	0.54	0.55	0.56	0.58	0.59	0.52	0.56		
	5.0	5.0	5.1	5.1	5.1	5.2	5.0	5.1	5.1	5.1	5.0	4.9	5.1	5.0		
平成23年 (2011)	0.64	0.67	0.67	0.67	0.67	0.70	0.74	0.78	0.77	0.77	0.78	0.79	0.72	0.75	リーマン不況 (H20.3)	東日本大震災(3月)
	0.60	0.62	0.62	0.62	0.61	0.62	0.64	0.65	0.67	0.69	0.71	0.72	0.65	0.68		
	4.8	4.7	4.7	4.7	4.6	4.7	4.7	4.5	4.2	4.4	4.5	4.5	4.5	4.5		
平成24年 (2012)	0.80	0.80	0.81	0.82	0.82	0.81	0.80	0.80	0.82	0.82	0.83	0.83	0.81	0.82	リーマン不況 (H20.3)	
	0.74	0.75	0.77	0.79	0.79	0.80	0.81	0.82	0.81	0.82	0.82	0.83	0.80	0.82		
	4.5	4.5	4.5	4.5	4.4	4.3	4.3	4.2	4.2	4.1	4.1	4.3	4.3	4.3		
平成25年 (2013)	0.82	0.82	0.83	0.83	0.84	0.86	0.87	0.89	0.90	0.92	0.95	0.98	0.87	0.92	リーマン不況 (H20.3)	
	0.84	0.85	0.87	0.88	0.90	0.92	0.93	0.95	0.96	0.99	1.01	1.03				

都道府県別有効求人倍率：季節調整値
 (新規学卒者を除きパートタイムを含む)
 平成28年3月 全国平均1.30倍 [原数値1.35倍]



(注) 季節調整値計算(季節調整値替え)は、毎年過去1年分のデータが揃う年初に行われ、季節調整済系列が改訂される。
 (資料出所) 厚生労働省「職業安定業務統計」

平成27年度 ハローワークのマッチング機能の総合評価における主要指標の進捗状況

長野労働局

1.就職件数(パート含む常用)

ハローワーク	27/4月	5月	6月	7月	8月	9月	10月	11月	12月	28/1月	2月	3月	累計	目標件数	進捗率(%)
長野	472	432	442	406	334	393	417	367	317	273	398	665	4,916	5,004	98.2
松本	592	545	509	549	467	445	549	434	427	361	535	740	6,153	6,587	93.4
上田	313	298	348	308	235	335	290	275	259	231	321	442	3,655	3,682	98.3
飯田	272	265	272	271	214	263	240	224	214	168	286	361	3,053	3,153	96.8
伊那	272	248	330	254	215	217	245	219	180	187	302	353	3,022	3,014	100.3
篠ノ井	304	257	295	272	207	277	285	234	189	177	259	377	3,173	3,077	103.1
飯山	223	131	150	131	100	106	131	93	82	69	84	220	1,520	1,475	103.1
木曾福島	68	26	31	26	25	36	24	30	24	20	24	52	366	361	106.9
佐久	386	308	323	291	248	291	293	298	273	223	321	511	3,766	3,863	97.5
大町	132	85	92	73	76	77	65	74	66	61	62	78	941	893	105.4
須坂	167	141	152	146	123	146	150	118	96	87	132	141	1,599	1,595	100.3
諏訪	356	300	346	299	261	289	338	287	228	241	327	456	3,728	3,666	101.7
労働局全体	3,557	3,036	3,293	3,026	2,505	2,875	3,027	2,653	2,355	2,138	3,051	4,396	35,912	36,370	98.7

2.充足件数(パート含む常用)

ハローワーク	27/4月	5月	6月	7月	8月	9月	10月	11月	12月	28/1月	2月	3月	累計	目標件数	進捗率(%)
長野	575	447	526	438	403	482	490	430	369	309	486	748	5,703	5,870	97.2
松本	560	525	506	523	434	450	534	441	427	374	486	697	5,957	6,547	91.0
上田	320	299	348	304	217	305	269	250	244	230	312	438	3,536	3,594	98.4
飯田	273	256	261	259	207	252	228	219	205	155	267	336	2,918	3,047	95.8
伊那	275	254	305	260	206	237	217	217	166	183	300	339	2,952	2,939	100.4
篠ノ井	320	295	303	305	215	270	296	228	231	240	288	390	3,263	3,263	103.0
飯山	176	113	124	120	102	103	125	95	72	66	76	194	1,366	1,221	111.9
木曾福島	61	19	33	21	19	27	19	27	20	15	24	58	348	339	102.7
佐久	357	289	316	285	237	270	279	290	262	197	312	529	3,623	3,689	98.2
大町	115	65	86	65	71	68	64	67	48	35	58	81	823	794	103.7
須坂	170	138	131	128	116	116	128	113	83	74	111	140	1,448	1,429	101.3
諏訪	333	289	342	291	247	283	328	270	218	227	347	447	3,622	3,686	98.3
労働局全体	3,535	2,989	3,281	2,999	2,479	2,836	2,987	2,647	2,345	2,105	3,047	4,397	35,657	36,418	97.9

3.雇用保険受給者の早期再就職件数

ハローワーク	27/4月	5月	6月	7月	8月	9月	10月	11月	12月	28/1月	2月	3月	累計	目標件数	進捗率(%)
長野	103	119	92	157	102	122	120	87	89	93	61	1042	1,145	1,042	109.9
松本	159	156	192	190	178	129	195	133	142	151	113	1,738	1,738	1,775	97.9
上田	75	106	79	85	81	69	92	71	75	53	60	856	846	856	98.8
飯田	47	77	72	75	75	60	81	68	66	61	40	699	722	699	103.3
伊那	54	88	54	80	69	49	73	54	53	68	34	785	676	785	85.0
篠ノ井	82	64	78	81	76	63	68	69	65	58	40	825	744	825	90.2
飯山	27	38	33	34	34	27	34	27	25	21	20	357	322	357	90.2
木曾福島	12	9	14	8	10	5	14	8	8	12	6	79	106	79	134.2
佐久	97	70	74	92	64	65	74	71	90	65	54	953	816	953	85.6
大町	19	24	19	20	33	12	26	21	18	20	13	225	225	260	86.5
須坂	45	35	26	32	17	27	36	21	22	20	27	299	308	299	103.0
諏訪	67	86	61	93	79	53	83	95	79	78	67	841	841	892	94.3
労働局全体	787	872	794	947	811	690	896	725	732	700	535	8,489	8,489	8,832	96.1