



長野労働局発表

(27-38)

平成 27 年 10 月 2 日

担 当	職業安定部職業安定課
	課長 久保 進
	課長補佐 西澤 和巳
	労働市場情報官 池上 仁
	電話 026-226-0865
Fax 026-226-0157	

最近の雇用情勢 (平成 27 年 8 月分)

長野労働局(局長 おがさき なおと 岡崎 直人)は、平成 27 年 8 月分の県内の雇用情勢をとりまとめました。

- 平成 27 年 8 月の有効求人倍率(季節調整値)は 1.27 倍となり、前月を 0.01 ポイント上回った。
- 有効求人数(季節調整値)は 45,419 人で前月に比べ 2.0%増加し、有効求職者数(同)は 35,680 人で前月に比べ 1.2%増加した。
- 新規求人倍率(季節調整値)は 1.92 倍となり、前月を 0.14 ポイント下回った。

- 8 月の新規求人数(実数値)は 15,863 人となり、前年同月比で 11.0%増加した。
産業別(大分類)にみると、前年同月比で、建設業、製造業、情報通信業、運輸業・郵便業、卸売業・小売業、金融業・保険業、宿泊業・飲食サービス業、教育・学習支援業、医療・福祉、サービス業(他に分類されないもの)などの産業で増加し、不動産・物品賃貸業、生活関連サービス業・娯楽業などの産業で減少した。
- 8 月の新規求職者数(実数値)は 7,565 人となり、前年同月比で 2.9%増加した。
新規常用求職者(5,018 人)のうち、「事業主都合離職者」は 609 人となり、前年同月比で 8.0%減少し、「自己都合離職者」は 1,900 人となり、前年同月比で 7.0%増加した。
- 8 月の就職件数は 2,742 件となり、前年同月比で 0.4%減少した。
このうち、常用就職件数は 1,589 件となり、前年同月比で 4.4%減少した。パートタイム就職件数は 1,075 件となり、前年同月比で 8.6%減少した。

雇用情勢は、着実に改善が進んでいる。

- (注) ・「有効求人倍率」とは、月間有効求人数(前月から当月へ繰り越された求人数と当月受理した求人数の合計)を月間有効求職者数(前月から当月へ繰り越された求職者数と当月受理した求職者数の合計)で割ったもの。
・「新規求人倍率」とは、新規求人数(当月受理した求人数)を新規求職者数(当月受理した求職者数)で割ったもの。

最近の雇用情勢

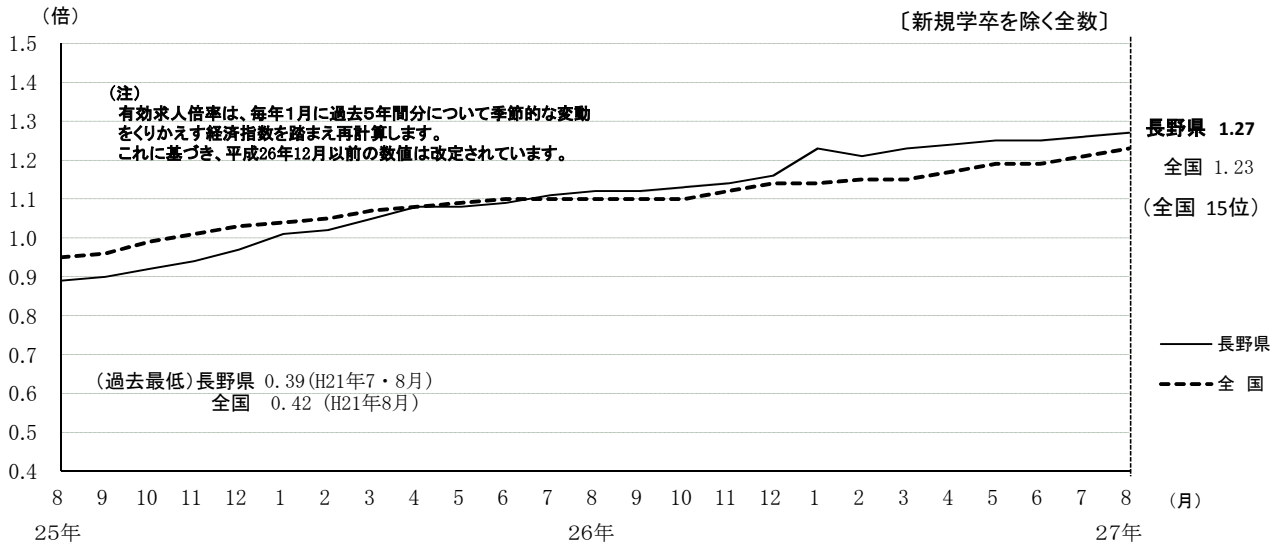
[平成27年8月分]

1 求人・求職の状況

① 有効求人倍率(季節調整値)の推移

平成27年8月の有効求人倍率(季節調整値)は、1.27倍となり、前月を0.01ポイント上回った。

	8月	9月	10月	11月	12月	1月	2月	3月	4月	5月	6月	7月	8月
最近年	1.12	1.12	1.13	1.14	1.16	1.23	1.21	1.23	1.24	1.25	1.25	1.26	1.27
前年	0.89	0.90	0.92	0.94	0.97	1.01	1.02	1.05	1.08	1.08	1.09	1.11	1.12



※ 月間有効求人・求職(季節調整値)の推移

	26年 8月	9月	10月	11月	12月	27年 1月	2月	3月	4月	5月	6月	7月	8月
月間有効 求人数	41,291	41,222	41,431	41,679	41,807	43,283	44,645	44,190	44,549	44,267	43,740	44,545	45,419
月間有効 求職者数	36,968	36,859	36,724	36,408	36,065	35,303	36,871	36,010	35,903	35,275	35,038	35,252	35,680

② 地域別有効求人倍率(実数値:以下同じ)

8月の有効求人倍率を地域別に見ると、すべてのブロックで前年同月を上回った。また、安定所別では、須坂所・上田所を除いて前年同月を上回った。

[新規学卒を除く全数]

地域別 (前年同月比 ポイント) 《前月》	北信 1.39 (0.17) 《1.34》				東信 1.19 (0.07) 《1.19》		中信 1.22 (0.19) 《1.22》			南信 1.29 (0.16) 《1.22》		
職安別	長野	篠ノ井	飯山	須坂	上田	佐久	松本	木曾福島	大町	飯田	伊那	諏訪
全数	1.52	1.21	1.51	1.16	1.09	1.31	1.22	1.19	1.17	1.36	1.20	1.31
《前月》	《1.47》	《1.16》	《1.44》	《1.10》	《1.11》	《1.29》	《1.22》	《1.27》	《1.19》	《1.24》	《1.17》	《1.24》
(前年同月比 ポイント)	(0.21)	(0.03)	(0.45)	(0.02)	(0.07)	(0.07)	(0.19)	(0.10)	(0.15)	(0.19)	(0.17)	(0.11)
うち常用	1.23	1.15	1.21	1.05	0.82	1.21	1.02	1.38	1.08	1.17	1.01	1.24
《前月》	《1.19》	《1.10》	《1.19》	《1.01》	《0.82》	《1.19》	《1.02》	《1.44》	《1.11》	《1.11》	《1.01》	《1.19》
(前年同月比 ポイント)	(0.15)	(0.03)	(0.30)	(▲0.01)	(0.00)	(0.09)	(0.15)	(0.30)	(0.02)	(0.12)	(0.12)	(0.12)

*「うち常用」とはパート常用を含み、臨時・季節を除く。

③ 新規求人数の推移

8月の新規求人数は、前年同月比で11.0%増加した。うち常用は7.2%増加、うちパートは9.2%増加した。

年月	26年 8月	9月	10月	11月	12月	27年 1月	2月	3月	4月	5月	6月	7月	8月
全 数 (前年同月比)	14,293 (6.0)	16,707 (9.6)	18,130 (9.4)	14,545 (2.2)	14,237 (5.7)	18,425 (10.9)	17,693 (16.4)	17,172 (10.8)	17,122 (6.0)	15,150 (4.9)	16,446 (8.9)	18,716 (9.2)	15,863 (11.0)
うち常用 (前年同月比)	7,152 (▲0.1)	7,978 (9.2)	8,988 (10.4)	6,988 (2.8)	7,013 (5.3)	9,712 (9.2)	8,614 (9.5)	8,177 (6.8)	8,660 (1.9)	7,421 (5.5)	7,878 (4.4)	8,983 (1.3)	7,665 (7.2)
うちパート (前年同月比)	5,591 (8.4)	6,160 (9.3)	6,776 (5.7)	5,501 (0.3)	4,988 (3.8)	6,726 (13.7)	7,011 (19.8)	6,887 (11.7)	6,886 (9.2)	6,054 (4.3)	6,567 (10.1)	7,497 (17.1)	6,108 (9.2)
常用のうち正社員 (前年同月比)	5,059 (5.5)	5,355 (11.0)	6,208 (8.8)	4,848 (3.3)	4,950 (15.1)	6,477 (7.6)	5,583 (13.7)	5,618 (11.4)	6,170 (5.5)	5,324 (7.3)	5,662 (10.1)	6,321 (1.6)	5,512 (9.0)
全数に占める 正社員の割合	35.4	32.1	34.2	33.3	34.8	35.2	31.6	32.7	36.0	35.1	34.4	33.8	34.7

※全数には臨時・季節を含み、うち常用はパートを含まない。

④ 産業別新規求人状況

8月の産業別(大分類)の新規求人数は、前年同月比で、「建設業」、「製造業」、「情報通信業」、「運輸業・郵便業」、「卸売業・小売業」、「金融業・保険業」、「宿泊業・飲食サービス業」、「教育・学習支援業」、「医療・福祉」、「サービス業(他に分類されないもの)」などの産業で増加し、「不動産・物品賃貸業」、「生活関連サービス業・娯楽業」、などの産業で減少した。

産 業 別	新規求人数 (人)	前月比 (%)	前年同月 比 (%)	産 業 別	新規求人数 (人)	前月比 (%)	前年同月 比 (%)
全 数	15,863 (6,108)	▲15.2 (▲18.5)	11.0 (9.2)	G 情報通信業	353 (66)	▲9.3 (▲5.7)	2.0 (20.0)
D 建設業	1,095 (90)	▲21.7 (▲12.6)	22.5 (32.4)	H 運輸業・郵便業	755 (261)	▲25.7 (▲22.6)	4.3 (▲0.4)
E 製造業	2,316 (700)	▲13.8 (▲19.8)	9.2 (11.3)	I 卸売業・小売業	2,297 (1,316)	▲2.0 (▲1.9)	23.0 (25.3)
09・10 食料品・飲料・ たばこ	713 (351)	▲17.4 (▲28.8)	21.5 (25.8)	J 金融業・保険業	99 (20)	▲2.0 (▲25.9)	41.4 (66.7)
14 パルプ・紙・紙加工	27 (5)	▲38.6 (▲64.3)	▲38.6 (▲70.6)	K 不動産・物品賃貸業	165 (84)	5.1 (31.3)	▲13.6 (2.4)
15 印刷関連	37 (9)	105.6 (28.6)	▲24.5 (▲71.0)	M 宿泊業・飲食 サービス業	1,239 (771)	▲23.6 (▲25.0)	2.0 (▲4.5)
18 プラスチック製品	92 (18)	▲18.6 (▲47.1)	26.0 (▲10.0)	76 飲食店	572 (420)	▲28.2 (▲25.4)	▲16.7 (▲20.8)
24 金属製品	235 (41)	19.3 (5.1)	46.9 (32.3)	N 生活関連サービス 業・娯楽業	756 (393)	▲6.1 (▲10.7)	▲9.4 (▲7.1)
25 はん用機械器具	155 (26)	▲20.5 (8.3)	6.2 (116.7)	78 洗濯・理容・美 容・浴場業	433 (195)	9.6 (▲5.3)	▲12.9 (▲17.0)
26 生産用機械器具	129 (31)	▲20.9 (24.0)	▲10.4 (72.2)	O 教育・学習支援業	200 (160)	▲18.0 (▲2.4)	21.2 (32.2)
27 業務用機械器具	91 (30)	▲46.5 (▲16.7)	▲3.2 (11.1)	P 医療・福祉	2,162 (962)	▲17.2 (▲14.6)	4.5 (14.8)
28 電子部品・デバイ ス・電子回路	298 (61)	▲3.6 (0.0)	39.9 (▲17.6)	85 社会保険・社会 福祉・介護事業	1,323 (644)	▲13.7 (▲9.8)	4.8 (20.1)
29 電気機械器具	182 (52)	▲28.1 (▲3.7)	13.8 (33.3)	R サービス業(他に分 類されないもの)	3,523 (886)	▲18.6 (▲38.2)	26.0 (12.9)
30 情報通信機械器具	66 (11)	61.0 (▲38.9)	▲5.7 (0.0)	91 職業紹介・ 労働者派遣業	2,171 (312)	▲9.5 (▲22.0)	31.7 (48.6)
31 輸送用機械器具	115 (14)	6.5 (▲39.1)	▲20.7 (▲57.6)	その他の産業	903 (399)	▲10.9 (▲18.6)	▲10.1 (▲13.1)

()はパートで内数

注) 「その他の産業」には、A 農・林業、B 漁業、C 鉱業、F 電気・ガス・熱供給・水道業、L 学術研究・専門技術サービス業、Q 複合サービス事業、S 公務、T 分類不能の産業を含みます。

⑤ 新規求職者の推移

8月の新規求職者数は前年同月比で2.9%増加した。うち常用は1.7%増加、うちパートは5.9%増加した。

年月	26年					27年							
	8月	9月	10月	11月	12月	1月	2月	3月	4月	5月	6月	7月	8月
全数	7,353	8,722	8,825	7,223	7,554	9,534	9,526	9,568	11,698	8,565	8,428	7,783	7,565
(前年同月比)	(▲9.6)	(▲3.7)	(▲10.8)	(▲12.6)	(▲4.4)	(▲9.2)	(11.0)	(▲1.4)	(▲6.8)	(▲11.0)	(1.0)	(▲2.6)	(2.9)
うち常用	4,936	5,679	5,572	4,391	4,361	6,008	6,256	6,111	6,858	5,313	5,452	5,281	5,018
(前年同月比)	(▲10.1)	(▲4.9)	(▲14.9)	(▲15.5)	(▲3.2)	(▲9.3)	(8.7)	(▲2.4)	(▲8.5)	(▲10.5)	(▲0.7)	(▲2.6)	(1.7)
うちパート	2,367	2,996	3,179	2,349	1,982	3,039	3,168	3,229	4,624	3,126	2,920	2,459	2,506
(前年同月比)	(▲9.9)	(▲1.7)	(▲3.2)	(▲9.0)	(▲4.2)	(▲10.4)	(16.1)	(0.2)	(▲4.8)	(▲12.6)	(4.5)	(▲2.6)	(5.9)

※ 全数には、臨時・季節を含み、うち常用にはパートは含まない。

⑥ 新規常用求職者の態様別状況

8月の新規常用求職者の状況を態様別にみると、前年同月比で在職者は2.4%の増加、離職者は2.3%の増加、無業者は5.3%の減少となった。

年月	26年					27年							
	8月	9月	10月	11月	12月	1月	2月	3月	4月	5月	6月	7月	8月
常用求職者	4,936	5,679	5,572	4,391	4,361	6,008	6,256	6,111	6,858	5,313	5,452	5,281	5,018
(前年同月比)	(▲10.1)	(▲4.9)	(▲14.9)	(▲15.5)	(▲3.2)	(▲9.3)	(8.7)	(▲2.4)	(▲8.5)	(▲10.5)	(▲0.7)	(▲2.6)	(1.7)
在職者	1,889	2,105	2,057	1,710	1,679	2,486	2,885	2,538	1,967	1,844	2,145	1,981	1,934
(前年同月比)	(0.9)	(▲5.7)	(▲5.1)	(▲6.4)	(4.5)	(▲5.8)	(9.5)	(0.6)	(▲3.3)	(▲11.6)	(4.2)	(2.3)	(2.4)
離職者	2,610	3,068	3,011	2,308	2,363	3,079	2,871	2,974	4,242	3,026	2,854	2,859	2,670
(前年同月比)	(▲15.1)	(▲3.7)	(▲20.3)	(▲20.4)	(▲5.1)	(▲9.8)	(10.6)	(▲2.1)	(▲9.6)	(▲8.4)	(▲4.5)	(▲6.5)	(2.3)
定年	83	118	127	88	107	135	116	118	369	146	103	110	94
(前年同月比)	(▲28.4)	(▲1.7)	(▲17.5)	(▲27.9)	(▲17.1)	(▲25.8)	(▲3.3)	(▲16.9)	(12.8)	(▲1.4)	(▲1.9)	(▲3.5)	(13.3)
事業主都合	662	673	782	573	733	731	658	699	1,251	761	670	611	609
(前年同月比)	(▲17.4)	(▲17.6)	(▲29.9)	(▲33.8)	(2.2)	(▲15.9)	(3.6)	(▲8.3)	(▲7.3)	(▲12.4)	(▲9.8)	(▲29.1)	(▲8.0)
自己都合	1,775	2,155	2,021	1,571	1,454	2,177	1,999	2,061	2,531	2,031	1,975	2,048	1,900
(前年同月比)	(▲14.2)	(1.0)	(▲15.8)	(▲13.8)	(▲6.9)	(▲2.9)	(14.6)	(2.2)	(▲12.3)	(▲7.6)	(▲3.1)	(2.8)	(7.0)
無業者	437	506	504	373	319	443	500	599	649	443	453	441	414
(前年同月比)	(▲19.7)	(▲9.0)	(▲16.7)	(▲20.5)	(▲22.0)	(▲22.1)	(▲4.4)	(▲14.1)	(▲15.6)	(▲19.0)	(2.5)	(3.3)	(▲5.3)

※ 離職者は、「前職雇用者」と「前職自営、その他」(表中では省略)に分けられる。

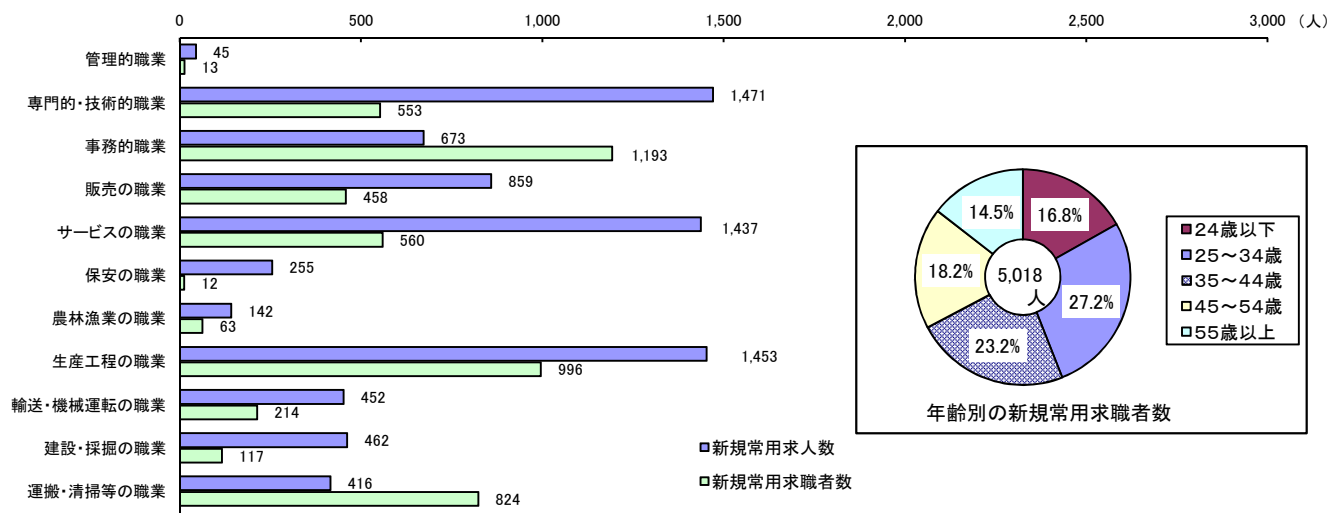
「前職雇用者」は、離職理由別に「定年」「事業主都合」「自己都合」「不明」(表中では省略)に区分される。

このため内訳の計と離職者数欄の数値は一致しない。

※ 無業者とは、家事、育児等従事者及び離職後1年を超えて求職活動をしていない者をいう。

⑦ 職業別の新規常用求人・求職、年齢別の新規常用求職の状況

8月の新規求人・求職者数を職業別に対比してみると、「専門的・技術的職業」、「サービスの職業」、「生産工程の職業」、「建設・採掘の職業」などで求人数が求職者数を上回った。一方で、「事務的職業」、「運搬・清掃等の職業」で求職者数が求人数を上回った。



※パートタイムを除く常用

⑧ 月間有効求人・求職(実数値)の推移

8月の月間有効求人数は前年同月比で9.7%増加し、月間有効求職者数は3.0%減少した。

年月	26年 8月	9月	10月	11月	12月	27年 1月	2月	3月	4月	5月	6月	7月	8月
月間有効 求人数	40,138	42,098	43,623	42,867	40,778	42,101	45,065	46,227	43,756	42,186	42,983	44,327	44,034
(前年同月比)	(12.4)	(11.9)	(11.1)	(9.4)	(8.0)	(9.1)	(13.5)	(13.7)	(10.2)	(8.1)	(8.3)	(8.6)	(9.7)
月間有効 求職者数	35,466	35,745	36,078	34,736	33,709	34,014	35,717	37,465	38,887	37,663	36,948	35,534	34,385
(前年同月比)	(▲10.8)	(▲9.4)	(▲9.4)	(▲10.1)	(▲8.5)	(▲9.3)	(▲4.4)	(▲3.6)	(▲4.2)	(▲7.8)	(▲5.8)	(▲5.0)	(▲3.0)

※ パートタイム、臨時・季節を含む全数

2 就職の状況

8月の就職件数は、前年同月比で0.4%減少した。うち常用で4.4%減少し、うちパートで8.6%増加した。

年月	26年 8月	9月	10月	11月	12月	27年 1月	2月	3月	4月	5月	6月	7月	8月
全数	2,754	3,431	3,608	3,036	2,906	2,634	3,343	4,841	3,857	3,294	3,676	3,351	2,742
(前年同月比)	(▲8.9)	(▲3.1)	(▲4.5)	(▲11.3)	(▲7.1)	(▲9.0)	(3.9)	(▲2.9)	(▲5.1)	(▲13.1)	(0.5)	(▲4.3)	(▲0.4)
うち常用	1,663	1,945	2,029	1,635	1,560	1,428	1,943	2,667	2,100	1,761	1,974	1,876	1,589
(前年同月比)	(▲0.8)	(0.7)	(▲0.4)	(▲9.4)	(▲4.5)	(▲11.3)	(3.4)	(▲8.0)	(▲7.1)	(▲14.1)	(0.7)	(▲3.0)	(▲4.4)
うちパート	990	1,357	1,420	1,277	1,160	1,096	1,266	1,951	1,639	1,435	1,585	1,375	1,075
(前年同月比)	(▲17.7)	(▲6.9)	(▲8.4)	(▲9.9)	(▲6.4)	(▲4.2)	(4.5)	(7.0)	(▲1.2)	(▲11.5)	(▲1.1)	(▲3.8)	(8.6)

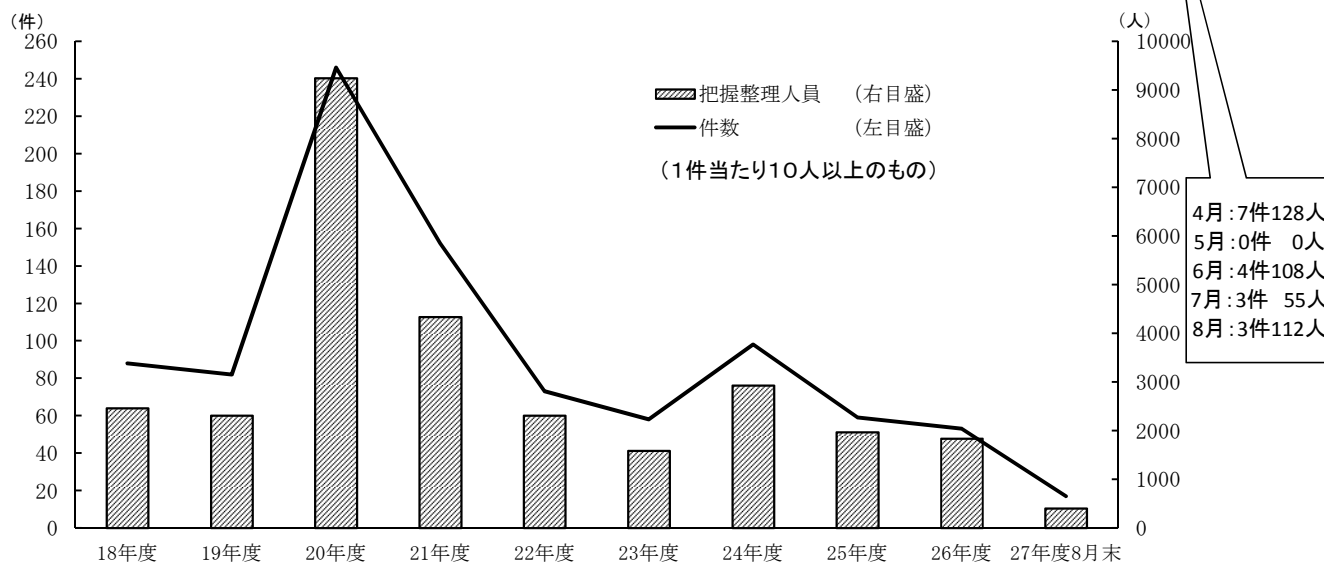
※ 全数には、臨時・季節を含み、うち常用にはパートは含まない。

3 人員整理の把握状況

8月中に把握した1件あたり10人以上の人員整理は、3件(112人)であった。
事業主都合による離職は408人で、前年同月を19.2%下回った。

①10人以上の人員整理把握状況の年度別推移(但し、平成27年度は8月までの累計)

年度別	18年度	19年度	20年度	21年度	22年度	23年度	24年度	25年度	26年度	27年度	前年同期
件数	88	82	246	152	73	58	98	59	53	17	31
整理人数	2,465	2,309	9,247	4,339	2,313	1,586	2,928	1,971	1,837	403	1,181



② 事業主都合による離職の推移 (雇用保険の被保険者資格喪失データ)

年月	26年					27年							
	8月	9月	10月	11月	12月	1月	2月	3月	4月	5月	6月	7月	8月
人数	505	568	615	380	580	485	419	435	1,146	407	424	460	408
(前年同月比)	(▲23.5)	(10.5)	(▲8.3)	(▲15.0)	(23.7)	(▲4.5)	(25.8)	(5.1)	(5.0)	(▲50.2)	(▲24.4)	(▲37.8)	(▲19.2)

※ 特例被保険者(季節)を除く

(参考) 雇用保険の適用事業所・被保険者・失業等給付受給者の状況

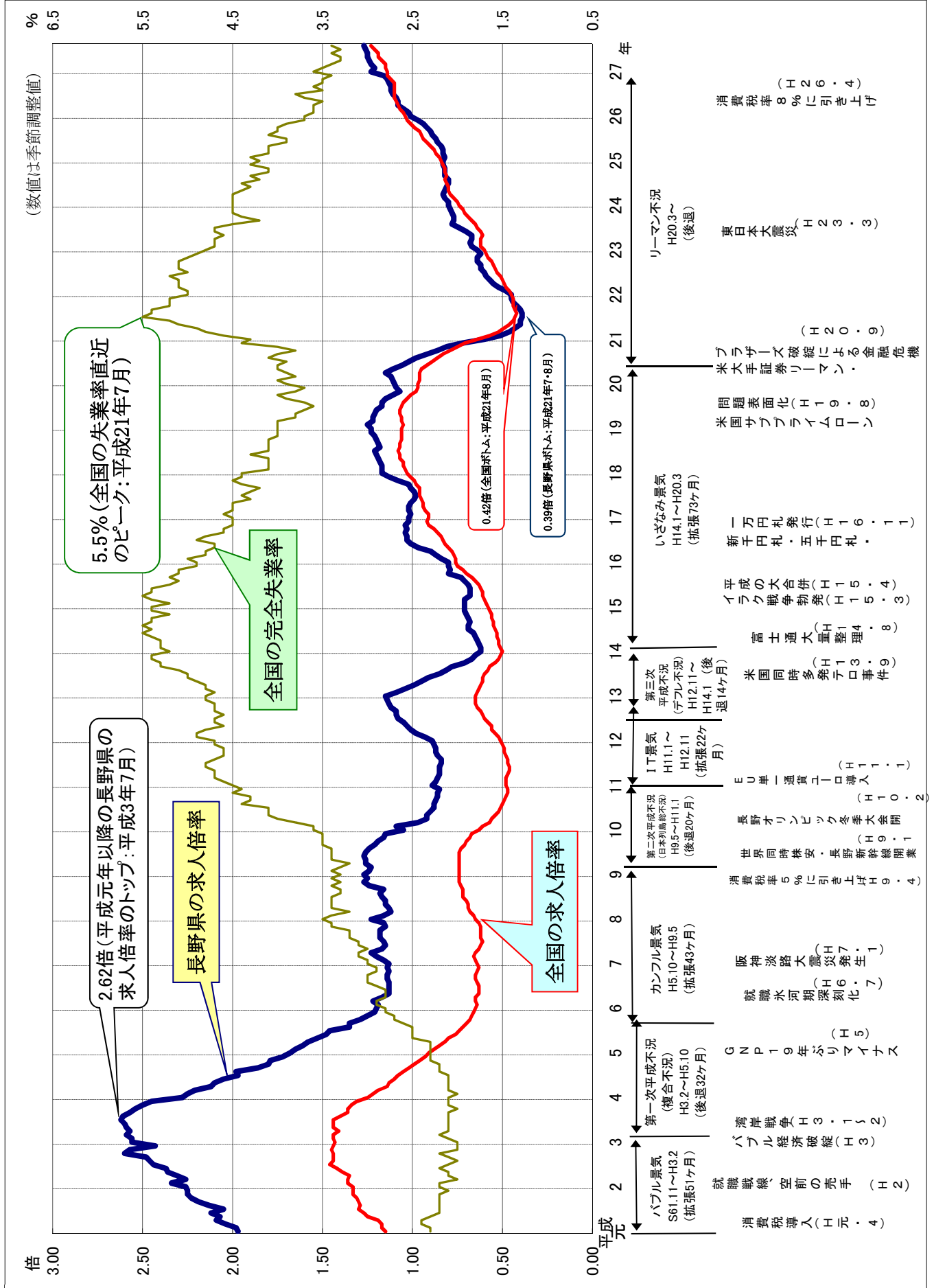
適用事業所数は、前年同月を0.4%上回った。被保険者数は、前年同月を1.3%上回った。失業等給付(基本手当)の受給者は、前年同月を6.7%下回った。

年月	26年	9月	10月	11月	12月	27年	1月	2月	3月	4月	5月	6月	7月	8月
事業所 月末現在数 (前年同月比)	36,699 (▲0.4)	36,416 (▲0.1)	36,463 (▲0.2)	36,500 (▲0.1)	36,525 (0.0)	36,563 (0.0)	36,613 (0.1)	36,684 (0.3)	36,585 (0.0)	36,791 (0.6)	36,817 (0.4)	36,867 (0.5)	36,860 (0.4)	
資格取得数	6,045	6,778	7,608	5,834	6,242	5,993	5,670	7,095	22,087	14,636	7,817	7,576	6,047	
資格喪失数	6,464	7,047	7,882	6,409	7,251	8,069	5,742	7,226	18,229	7,429	6,469	7,077	6,365	
被保険者 月末現在数 (前年同月比)	593,443 (1.2)	593,169 (1.1)	592,592 (1.1)	591,969 (1.1)	590,801 (1.0)	588,680 (0.9)	588,579 (0.9)	588,460 (0.8)	592,415 (1.0)	599,575 (1.3)	600,834 (1.3)	601,452 (1.3)	601,094 (1.3)	
基本手当 受給者実人員数 (前年同月比)	8,985 (▲14.1)	8,851 (▲9.8)	8,696 (▲8.5)	7,894 (▲9.9)	7,760 (▲7.2)	7,810 (▲6.7)	7,443 (▲4.5)	7,413 (▲0.4)	7,650 (2.1)	7,843 (▲6.2)	8,580 (▲1.9)	8,607 (▲6.6)	8,381 (▲6.7)	

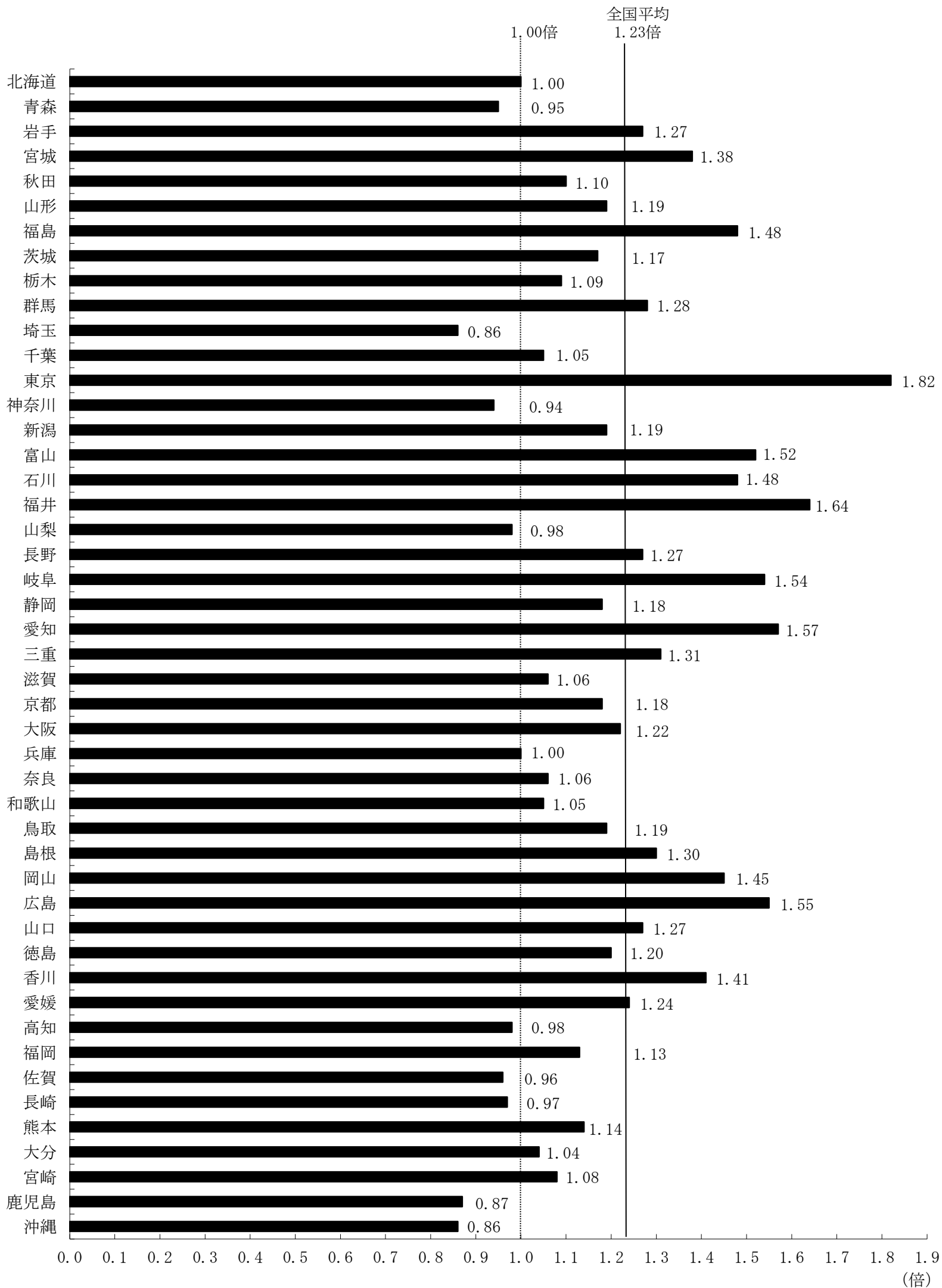
次回発表日 平成27年10月30日(金)

有効求人倍率・完全失業率の推移(平成27年8月分まで)

(長野労働局職業安定部)



都道府県別有効求人倍率：季節調整値
 (新規学卒者を除きパートタイムを含む)
 平成27年8月 全国平均1.23倍 [原数値1.21倍]



(注) 季節調整値計算(季節調整値替え)は、毎年過去1年分のデータが揃う年初に行われ、季節調整済系列が改訂される。
 (資料出所) 厚生労働省「職業安定業務統計」

平成27年度 ハローワークのマッチング機能の総合評価における主要指標の進捗状況

長野労働局

1.就職件数(パート含む常用)

ハローワーク	27/4月	5月	6月	7月	8月	9月	10月	11月	12月	28/1月	2月	3月	累計	目標件数	進捗率(%)
長野	472	432	442	406	334								2,086	5,004	41.7
松本	592	545	509	549	467								2,662	6,587	40.4
上田	313	298	348	308	235								1,502	3,882	40.8
飯田	272	265	272	271	214								1,297	3,153	41.1
伊那	272	248	330	254	215								1,319	3,014	43.8
篠ノ井	304	257	295	272	207								1,335	3,077	43.4
飯山	223	131	150	131	100								735	1,475	49.8
木曾福島	68	26	31	26	25								176	361	48.8
佐久	386	308	323	291	248								1,556	3,863	40.3
大町	132	85	92	73	76								458	893	51.3
須坂	167	141	152	146	123								729	1,595	45.7
諏訪	356	300	346	299	261								1,562	3,666	42.6
労働局全体	3,557	3,036	3,293	3,026	2,505								15,417	36,370	42.4

2.充足件数(パート含む常用)

ハローワーク	27/4月	5月	6月	7月	8月	9月	10月	11月	12月	28/1月	2月	3月	累計	目標件数	進捗率(%)
長野	575	447	526	438	403								2,389	5,870	40.7
松本	560	525	506	523	434								2,548	6,547	38.9
上田	320	299	348	304	217								1,488	3,594	41.4
飯田	273	256	261	259	207								1,256	3,047	41.2
伊那	275	254	305	260	206								1,300	2,939	44.2
篠ノ井	320	295	303	305	215								1,438	3,263	44.1
飯山	176	113	124	120	102								635	1,221	52.0
木曾福島	61	19	33	21	24								158	339	46.6
佐久	357	289	316	285	237								1,484	3,689	40.2
大町	115	65	86	65	71								402	794	50.6
須坂	170	138	131	128	116								683	1,429	47.8
諏訪	333	289	342	291	247								1,502	3,686	40.7
労働局全体	3,535	2,989	3,281	2,999	2,479								15,283	36,418	42.0

3.雇用保険受給者の早期再就職件数

ハローワーク	27/4月	5月	6月	7月	8月	9月	10月	11月	12月	28/1月	2月	3月	累計	目標件数	進捗率(%)
長野	103	119	92	157									471	1,042	45.2
松本	159	156	192	190									697	1,775	39.3
上田	75	106	79	85									345	856	40.3
飯田	47	77	72	75									271	699	38.8
伊那	54	88	54	80									276	785	34.7
篠ノ井	82	64	78	81									305	825	37.0
飯山	27	38	33	34									132	357	37.0
木曾福島	12	9	14	8									43	79	54.4
佐久	97	70	74	92									333	953	34.9
大町	19	24	19	20									82	260	31.5
須坂	45	35	26	32									138	299	46.2
諏訪	67	86	61	93									307	892	34.4
労働局全体	787	872	794	947									3,400	8,832	38.5

平成27年度ハローワークのマッチング機能の総合評価における 主要指標の進捗状況（中間報告）

長野労働局

- ハローワークでは、求職者の就職と求人との充足及び雇用保険受給者の早期再就職の促進のため、求職者担当制、求人担当制などの取組を積極的に実施しています。
【参考1】
- 今般、長野労働局における平成27年度第1三半期（4～7月）分の主要指標に係る目標の達成状況（中間報告）を次のようにまとめました（各ハローワークの進捗状況は【参考2】参照。）。
- なお、各ハローワークの総合評価の実施結果については、平成28年6月に公表予定です。

- ・ 就職件数は、第1三半期目標 13,233 件に対して 12,912 件（達成率 97.6%）
- ・ 充足件数は、第1三半期目標 13,004 件に対して 12,804 件（達成率 98.5%）
- ・ 「雇用保険受給者の早期再就職件数」は、第1三半期目標 3,316 件に対して 3,400 件（達成率 102.5%）

【参考1】ハローワークにおける具体的な取組内容

長野県内は景気が緩やかな回復基調にあり、各ハローワークで新規求職者が大幅に減少し求人が増加する中で、求職者の就職促進と求人との充足促進、雇用保険受給者の早期再就職の促進のため以下の取組を積極的に実施しました。

1 求職者の就職促進

- ① 就職までフォローする求職者担当制により、積極的な求人情報の提供と履歴書・職務経歴書等の応募書類の添削
- ② 求人事業所を訪問し、仕事内容と求人者ニーズを確認のうえ、求職者の積極的な紹介や、求職者のニーズを踏まえた求人条件の緩和
- ③ 求職者の仕事内容の理解を深めて就職促進を図るため、仕事内容がわかる画像の収集・公開

2 求人との充足促進

- ① 充足までフォローする求人担当制により、求職者への求人情報の提供等の積極的なマッチング
- ② ハローワークの会議室等を利用したミニ面接会の開催

3 雇用保険受給者の早期再就職促進

- ① 再就職に向けた就職支援セミナーを開催し、履歴書・職務経歴書の作成支援や面接対策の支援
- ② 雇用保険の初回認定日を活用し、求職者のニーズや適性に応じた求人情報を提供した職業相談・職業紹介

【参考2】主要指標の各ハローワークの達成状況

1.就職件数(パート含む常用)

ハローワーク	27/4月	5月	6月	7月	第1三半期 合計	第1三半期(4~7月)		年間	
						目標件数	達成率(%)	目標件数	進捗率(%)
長野	472	432	442	406	1,752	1,752	100.0	5,004	35.0
松本	592	545	509	549	2,195	2,384	92.1	6,587	33.3
上田	313	298	348	308	1,267	1,350	93.9	3,682	34.4
飯田	272	265	275	271	1,083	1,120	96.7	3,153	34.3
伊那	272	248	330	254	1,104	1,064	103.8	3,014	36.6
篠ノ井	304	257	295	272	1,128	1,155	97.7	3,077	36.7
飯山	223	131	150	131	635	620	102.4	1,475	43.1
木曾福島	68	26	31	26	151	138	109.4	361	41.8
佐久	386	308	323	291	1,308	1,437	91.0	3,863	33.9
大町	132	85	92	73	382	348	109.8	893	42.8
須坂	167	141	152	146	606	580	104.5	1,595	38.0
諏訪	356	300	346	299	1,301	1,285	101.2	3,666	35.5
労働局全体	3,557	3,036	3,293	3,026	12,912	13,233	97.6	36,370	35.5

2.充足件数(パート含む常用)

ハローワーク	27/4月	5月	6月	7月	第1三半期 合計	第1三半期(4~7月)		年間	
						目標件数	達成率(%)	目標件数	進捗率(%)
長野	575	447	526	438	1,986	2,074	95.8	5,870	33.8
松本	560	525	506	523	2,114	2,362	89.5	6,547	32.3
上田	320	299	348	304	1,271	1,297	98.0	3,594	35.4
飯田	273	256	261	259	1,049	1,016	103.2	3,047	34.4
伊那	275	254	305	260	1,094	1,021	107.1	2,939	37.2
篠ノ井	320	295	303	305	1,223	1,213	100.8	3,263	37.5
飯山	176	113	124	120	533	470	113.4	1,221	43.7
木曾福島	61	19	33	21	134	129	103.9	339	39.5
佐久	357	289	316	285	1,247	1,351	92.3	3,689	33.8
大町	115	65	86	65	331	264	125.4	794	41.7
須坂	170	138	131	128	567	515	110.1	1,429	39.7
諏訪	333	289	342	291	1,255	1,292	97.1	3,686	34.0
労働局全体	3,535	2,989	3,281	2,999	12,804	13,004	98.5	36,418	35.2

3.雇用保険受給者の早期再就職件数

ハローワーク	27/4月	5月	6月	7月	第1三半期 合計	第1三半期(4~7月)		年間	
						目標件数	達成率(%)	目標件数	進捗率(%)
長野	103	119	92	157	471	409	115.2	1,042	45.2
松本	159	156	192	190	697	631	110.5	1,775	39.3
上田	75	106	79	85	345	309	111.7	856	40.3
飯田	47	77	72	75	271	284	95.4	699	38.8
伊那	54	88	54	80	276	270	102.2	795	34.7
篠ノ井	82	64	78	81	305	290	105.2	825	37.0
飯山	27	38	33	34	132	150	88.0	357	37.0
木曾福島	12	9	14	8	43	30	143.3	79	54.4
佐久	97	70	74	92	333	374	89.0	953	34.9
大町	19	24	19	20	82	117	70.1	260	31.5
須坂	45	35	26	32	138	109	126.6	299	46.2
諏訪	67	86	61	93	307	343	89.5	892	34.4
労働局全体	787	872	794	947	3,400	3,316	102.5	8,832	38.5