



長野労働局発表

(03-45)

令和3年10月1日

担 当	職業安定部職業安定課
	課長 池上 仁
	課長補佐 赤羽 章
	労働市場情報官 田中 正樹
	電話 026-226-0865
	Fax 026-226-0157

最近の雇用情勢 (令和3年8月分)

長野労働局(局長 おの で ら き い ち 小野寺 喜一)は、令和3年8月分の県内の雇用情勢をとりまとめました。

- 令和3年8月の有効求人倍率(季節調整値)は 1.41倍で、前月を0.03ポイント下回り、12ヶ月ぶりの減少となった。
- 有効求人数(季節調整値)は45,822人で前月に比べ0.7%減少し、有効求職者数(同)は32,563人で前月に比べ1.7%増加した。
- 新規求人倍率(季節調整値)は2.18倍となり、前月を0.10ポイント下回った。
- 8月の新規求人数(実数値)は14,417人となり、前年同月比で23.3%増加した。
産業別(大分類)にみると、N生活関連サービス業・娯楽業、O教育・学習支援業、P医療・福祉は前年同月比で減少したが、その他の業種では、前年同月比で増加した。
- 8月の新規求職者数(実数値)は6,178人となり、前年同月比で2.3%増加した。
新規常用求職者(3,943人)のうち、「事業主都合離職者」は397人となり、前年同月比で36.3%減少し、「自己都合離職者」は1,576人となり、前年同月比で6.1%増加し、「在職者」は1,659人となり、前年同月比で16.1%増加した。
- 8月の就職件数は2,140件となり、前年同月比で5.8%増加した。
このうち常用就職件数は1,124件となり、前年同月比で15.6%増加した。
パートタイム就職件数は962件となり、前年同月比で3.8%減少した。

雇用情勢は、一部に弱い動きが続いているものの、着実に改善が進んでいる。

- (注) ・「有効求人倍率」とは、月間有効求人数(前月から当月へ繰り越された求人数と当月受理した求人数の合計)を月間有効求職者数(前月から当月へ繰り越された求職者数と当月受理した求職者数の合計)で割ったもの。
・「新規求人倍率」とは、新規求人数(当月受理した求人数)を新規求職者数(当月受理した求職者数)で割ったもの。

最近の雇用情勢

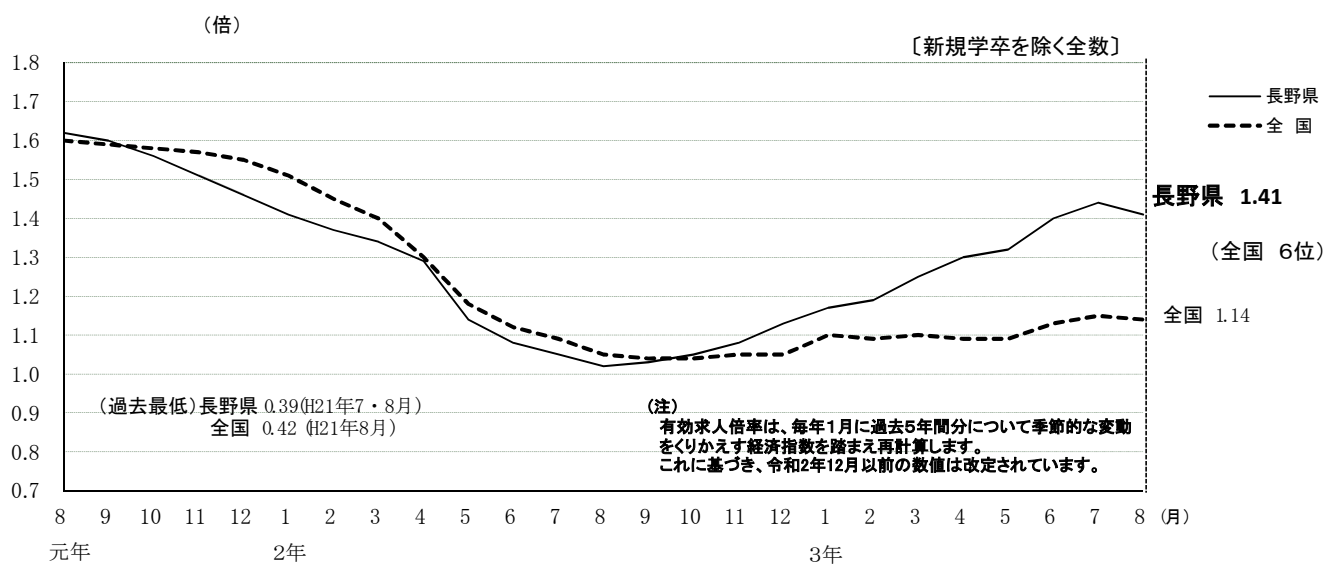
〔令和3年 8月分〕

1 求人・求職の状況

① 有効求人倍率(季節調整値)の推移

令和3年8月の有効求人倍率(季節調整値)は1.41倍となり、前月を0.03ポイント下回った。

	8月	9月	10月	11月	12月	1月	2月	3月	4月	5月	6月	7月	8月
最近年	1.02	1.03	1.05	1.08	1.13	1.17	1.19	1.25	1.30	1.32	1.40	1.44	1.41
前年	1.62	1.60	1.56	1.51	1.46	1.41	1.37	1.34	1.29	1.14	1.08	1.05	1.02



※ 月間有効求人・求職(季節調整値)の推移

	8月	9月	10月	11月	12月	3年 1月	2月	3月	4月	5月	6月	7月	8月
月間有効 求人数	36,082	36,512	37,393	38,323	39,525	39,837	40,155	41,810	43,992	44,639	45,260	46,122	45,822
月間有効 求職者数	35,308	35,431	35,546	35,469	35,025	34,139	33,741	33,550	33,943	33,749	32,377	32,024	32,563

② 地域別有効求人倍率(実数値:以下同じ)

8月の有効求人倍率を地域別に見ると、すべての地域で前年同月を上回った。また、安定所別でも、すべての安定所で前年同月を上回った。

[新規学卒を除く全数]

地域別 (前年同月比 ポイント) 《前月》	北 信 1.37 (0.28) 《1.32》				東 信 1.42 (0.38) 《1.42》		中 信 1.30 (0.32) 《1.24》			南 信 1.40 (0.50) 《1.37》		
安定所別	長野	篠ノ井	飯山	須坂	上田	佐久	松本	木曾福島	大町	飯田	伊那	諏訪
全数	1.43	1.28	1.38	1.37	1.39	1.46	1.29	1.71	1.20	1.41	1.45	1.34
《前月》	《1.36》	《1.30》	《1.20》	《1.30》	《1.35》	《1.49》	《1.24》	《1.79》	《1.06》	《1.41》	《1.39》	《1.32》
(前年同月比 ポイント)	(0.21)	(0.29)	(0.43)	(0.39)	(0.44)	(0.32)	(0.31)	(0.29)	(0.38)	(0.41)	(0.75)	(0.31)
うち常用	1.28	1.25	1.26	1.25	1.16	1.37	1.08	1.59	1.03	1.28	1.25	1.26
《前月》	《1.22》	《1.26》	《1.15》	《1.18》	《1.12》	《1.37》	《1.04》	《1.66》	《0.99》	《1.28》	《1.18》	《1.24》
(前年同月比 ポイント)	(0.12)	(0.28)	(0.37)	(0.32)	(0.29)	(0.30)	(0.17)	(0.30)	(0.33)	(0.39)	(0.60)	(0.31)

*「うち常用」とはパート常用を含み、臨時・季節を除く。

③ 新規求人数の推移

8月の新規求人数は、前年同月比で23.3%増加した。うち常用は24.6%増加し、うちパートは9.2%増加した。

年月	2年					3年							
	8月	9月	10月	11月	12月	1月	2月	3月	4月	5月	6月	7月	8月
全 数 (前年同月比)	11,688 (▲29.5)	13,826 (▲18.7)	14,829 (▲18.0)	13,434 (▲16.7)	14,881 (▲6.0)	16,090 (▲9.0)	15,712 (▲5.5)	16,798 (12.4)	15,528 (25.3)	13,361 (25.5)	16,234 (26.4)	15,621 (21.0)	14,417 (23.3)
うち常用 (前年同月比)	6,631 (▲27.9)	7,817 (▲15.6)	8,195 (▲12.4)	7,234 (▲18.8)	8,401 (▲5.2)	8,921 (▲2.5)	8,246 (▲6.9)	9,231 (8.4)	9,037 (26.2)	7,557 (25.2)	8,974 (20.1)	9,121 (23.0)	8,263 (24.6)
うちパート (前年同月比)	4,634 (▲26.9)	5,054 (▲21.8)	5,732 (▲19.1)	5,374 (▲14.2)	5,492 (▲8.3)	6,217 (▲19.0)	6,368 (▲10.4)	6,574 (12.5)	5,652 (18.3)	4,773 (17.5)	5,898 (17.1)	5,512 (9.5)	5,059 (9.2)
常用のうち正社員 (前年同月比)	5,361 (▲23.0)	6,258 (▲12.2)	6,550 (▲8.5)	5,862 (▲12.3)	6,504 (▲3.3)	6,968 (0.1)	6,290 (▲3.1)	7,249 (11.9)	7,191 (26.1)	6,070 (27.4)	7,204 (23.2)	7,134 (21.2)	6,532 (21.8)
全数に占める 正社員の割合	45.9	45.3	44.2	43.6	43.7	43.3	40.0	43.2	46.3	45.4	44.4	45.7	45.3
正社員有効 求人倍率	0.79	0.81	0.83	0.88	0.95	0.98	0.97	0.96	0.96	0.99	1.03	1.06	1.08

※全数には臨時・季節を含み、うち常用はパートを含まない。

④ 産業別新規求人状況

8月の産業別(大分類)の新規求人数は、「N 生活関連サービス業・娯楽業」、「O 教育・学習支援業」、「P 医療・福祉」の産業で前年同月を下回ったが、それ以外の産業は前年同月を上回った。

産 業 別	新規求人数 (人)	前月比 (%)	前年同月 比 (%)	産 業 別	新規求人数 (人)	前月比 (%)	前年同月 比 (%)
全 数	14,417 (5,059)	▲7.7 (▲8.2)	23.3 (9.2)	G 情報通信業	174 (46)	▲30.1 (▲38.7)	43.8 (58.6)
D 建設業	1,410 (100)	▲16.4 (▲4.8)	23.4 (5.3)	H 運輸業・郵便業	770 (162)	17.7 (▲4.7)	73.4 (105.1)
E 製造業	2,694 (655)	▲16.2 (▲12.8)	55.9 (25.7)	I 卸売業・小売業	1,758 (917)	5.6 (5.8)	2.7 (▲7.6)
09・10 食料品・飲料・ たばこ	552 (264)	3.2 (▲2.6)	27.8 (44.3)	J 金融業・保険業	72 (6)	▲13.3 (▲14.3)	28.6 (▲25.0)
14 パルプ・紙・紙加工	39 (3)	30.0 (▲72.7)	62.5 (▲57.1)	K 不動産・物品賃貸業	159 (79)	▲0.6 (12.9)	16.1 (36.2)
15 印刷関連	32 (4)	▲23.8 (▲71.4)	190.9 (300.0)	M 宿泊業・飲食 サービス業	897 (604)	30.9 (25.3)	31.7 (36.3)
18 プラスチック製品	89 (18)	▲31.0 (▲43.8)	64.8 (12.5)	76 飲食店	498 (322)	50.0 (33.1)	20.0 (8.4)
24 金属製品	261 (43)	▲2.2 (▲8.5)	163.6 (377.8)	N 生活関連サービス 業・娯楽業	428 (183)	▲22.5 (▲34.4)	▲11.4 (▲27.7)
25 はん用機械器具	216 (45)	▲26.0 (21.6)	132.3 (650.0)	78 洗濯・理容・美 容・浴場業	195 (96)	▲35.4 (▲40.0)	▲33.9 (▲32.4)
26 生産用機械器具	266 (49)	▲0.7 (48.5)	84.7 (145.0)	O 教育・学習支援業	159 (77)	▲32.9 (▲53.3)	▲21.3 (▲38.4)
27 業務用機械器具	122 (25)	▲19.7 (▲21.9)	114.0 (56.3)	P 医療・福祉	2,494 (1,162)	▲1.0 (▲7.9)	▲3.6 (0.4)
28 電子部品・デバイ ス・電子回路	335 (61)	▲9.0 (▲14.1)	204.5 (238.9)	85 社会保険・社会 福祉・介護事業	1,665 (844)	▲8.7 (▲12.3)	▲13.2 (▲9.4)
29 電気機械器具	258 (47)	▲53.4 (▲50.0)	▲42.9 (▲72.4)	R サービス業(他に分 類されないもの)	2,474 (596)	▲16.7 (▲26.2)	53.9 (25.7)
30 情報通信機械器具	74 (14)	21.3 (0.0)	68.2 (40.0)	91 職業紹介・ 労働者派遣業	1,134 (97)	▲14.2 (▲9.3)	229.7 (59.0)
31 輸送用機械器具	160 (12)	▲23.1 (▲58.6)	113.3 (▲33.3)	そ の 他 の 産 業	928 (472)	▲2.2 (0.0)	17.9 (18.0)

()はパートで内数

注) 「その他の産業」には、A 農・林業、B 漁業、C 鉱業、F 電気・ガス・熱供給・水道業、L 学術研究・専門技術サービス業、Q 複合サービス事業、S 公務、T 分類不能の産業を含む。

⑤ 新規求職者の推移

8月の新規求職者数は前年同月比2.3%増加した。うち常用は1.7%増加し、うちパートは3.6%増加した。

年月	2年					3年							
	8月	9月	10月	11月	12月	1月	2月	3月	4月	5月	6月	7月	8月
全数	6,041	6,933	7,217	6,128	6,275	7,561	7,613	8,335	9,535	6,632	6,883	6,085	6,178
(前年同月比)	(▲5.0)	(▲2.2)	(▲1.2)	(▲9.8)	(▲6.5)	(▲11.6)	(▲2.0)	(8.5)	(2.9)	(▲0.6)	(▲14.9)	(▲14.9)	(2.3)
うち常用	3,878	4,289	4,354	3,672	3,626	4,518	4,525	5,009	5,127	3,774	4,233	3,845	3,943
(前年同月比)	(▲8.1)	(▲4.4)	(▲3.3)	(▲11.5)	(▲8.8)	(▲13.3)	(▲5.2)	(2.5)	(▲5.7)	(▲6.6)	(▲13.3)	(▲14.3)	(1.7)
うちパート	2,145	2,619	2,835	2,168	1,934	2,808	3,048	3,261	4,309	2,820	2,622	2,223	2,223
(前年同月比)	(0.9)	(1.5)	(2.2)	(▲9.7)	(▲4.7)	(▲7.4)	(2.6)	(20.0)	(17.0)	(9.4)	(▲17.4)	(▲15.7)	(3.6)

※ 全数には、臨時・季節を含み、うち常用にはパートは含まない。

⑥ 新規常用求職者の態様別状況

8月の新規常用求職者の状況を態様別にみると、前年同月比で在職者は16.1%の増加、離職者は6.9%の減少、無業者は4.6%の減少となった。離職者のうち、事業主都合は36.3%の減少となった。

年月	2年					3年							
	8月	9月	10月	11月	12月	1月	2月	3月	4月	5月	6月	7月	8月
常用求職者	3,878	4,289	4,354	3,672	3,626	4,518	4,525	5,009	5,127	3,774	4,233	3,845	3,943
(前年同月比)	(▲8.1)	(▲4.4)	(▲3.3)	(▲11.5)	(▲8.8)	(▲13.3)	(▲5.2)	(2.5)	(▲5.7)	(▲6.6)	(▲13.3)	(▲14.3)	(1.7)
在職者	1,429	1,621	1,573	1,406	1,477	1,853	2,140	2,100	1,563	1,382	1,725	1,551	1,659
(前年同月比)	(▲22.8)	(▲15.1)	(▲13.3)	(▲22.2)	(▲13.3)	(▲20.5)	(▲10.4)	(▲1.5)	(8.0)	(13.2)	(8.6)	(3.2)	(16.1)
離職者	2,232	2,402	2,512	2,045	1,981	2,419	2,141	2,526	3,247	2,150	2,276	2,075	2,077
(前年同月比)	(3.4)	(4.4)	(3.8)	(▲4.0)	(▲3.2)	(▲8.8)	(▲0.4)	(4.9)	(▲12.6)	(▲19.2)	(▲24.9)	(▲22.2)	(▲6.9)
定年	65	76	93	66	74	80	82	102	214	96	96	72	59
(前年同月比)	(4.8)	(1.3)	(▲5.1)	(▲22.4)	(21.3)	(▲14.9)	(▲4.7)	(12.1)	(▲14.4)	(0.0)	(▲3.0)	(▲25.8)	(▲9.2)
事業主都合	623	633	711	560	582	625	505	585	922	471	506	485	397
(前年同月比)	(44.5)	(47.2)	(41.9)	(22.5)	(▲3.5)	(3.8)	(11.0)	(17.0)	(▲15.1)	(▲45.1)	(▲51.0)	(▲45.9)	(▲36.3)
自己都合	1,486	1,635	1,645	1,364	1,273	1,656	1,482	1,754	2,061	1,527	1,615	1,456	1,576
(前年同月比)	(▲7.2)	(▲6.0)	(▲6.4)	(▲11.3)	(▲4.7)	(▲12.4)	(▲3.8)	(0.9)	(▲10.0)	(▲7.1)	(▲12.4)	(▲9.8)	(6.1)
無業者	217	266	269	221	168	246	244	383	317	242	232	219	207
(前年同月比)	(2.8)	(▲3.3)	(0.0)	(4.7)	(▲25.3)	(7.4)	(3.8)	(10.4)	(15.3)	(53.2)	(▲12.1)	(▲30.0)	(▲4.6)

※ 離職者は、「前職雇用者」と「前職自営、その他」(表中では省略)に分けられる。

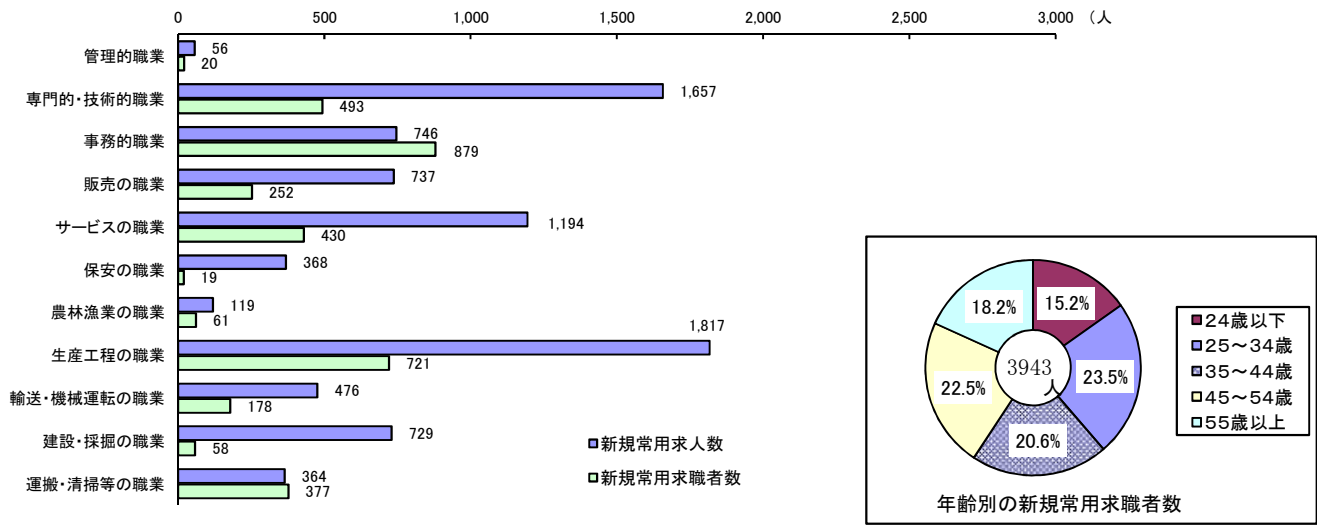
「前職雇用者」は、離職理由別に「定年」「事業主都合」「自己都合」「不明」(表中では省略)に区分される。

このため内訳の計と離職者数欄の数値は一致しない。

※ 無業者とは、家事、育児等従事者及び離職後1年を超えて求職活動をしていない者をいう。

⑦ 職業別の新規常用求人・求職、年齢別の新規常用求職の状況

8月の新規求人・求職者数を職業別に対比してみると、「事務的職業」、「運搬・清掃等の職業」で求職者数が求人数を上回ったが、それ以外の職業では、求人数が求職者数を上回った。



※パートタイムを除く常用

⑧ 月間有効求人・求職(実数値)の推移

8月の月間有効求人数は前年同月比で26.7%増加し、月間有効求職者数は7.0%減少した。

年月	2年 8月	9月	10月	11月	12月	3年 1月	2月	3月	4月	5月	6月	7月	8月
月間有効 求人数	34,232	36,166	38,033	39,253	40,627	42,207	43,536	44,996	42,897	41,456	42,332	42,598	43,384
(前年同月比)	(▲29.8)	(▲27.2)	(▲22.9)	(▲19.1)	(▲13.5)	(▲10.3)	(▲7.4)	(0.1)	(8.8)	(23.3)	(28.5)	(27.5)	(26.7)
月間有効 求職者数	34,005	34,638	35,150	34,261	33,130	33,187	34,008	35,227	35,725	34,721	33,627	31,976	31,641
(前年同月比)	(11.8)	(13.9)	(15.0)	(12.9)	(10.7)	(6.3)	(5.7)	(6.9)	(7.7)	(6.9)	(0.4)	(▲6.0)	(▲7.0)

※ パートタイム、臨時・季節を含む全数

2 就職の状況

8月の就職件数は、前年同月比で5.8%増加した。うち常用は15.6%増加し、うちパートは3.8%減少した。

年月	2年 8月	9月	10月	11月	12月	3年 1月	2月	3月	4月	5月	6月	7月	8月
全数	2,022	2,486	2,539	2,314	2,052	1,959	2,529	3,961	2,790	2,499	2,671	2,363	2,140
(前年同月比)	(▲14.6)	(▲7.3)	(▲5.8)	(▲5.1)	(▲13.2)	(▲5.4)	(▲2.0)	(5.4)	(11.9)	(21.3)	(12.0)	(▲0.9)	(5.8)
うち常用	972	1,190	1,252	1,143	1,011	1,001	1,238	1,790	1,344	1,172	1,278	1,157	1,124
(前年同月比)	(▲27.8)	(▲16.5)	(▲13.4)	(▲11.3)	(▲17.3)	(▲9.8)	(▲7.3)	(▲0.7)	(6.8)	(18.5)	(14.1)	(6.5)	(15.6)
うちパート	1,000	1,232	1,226	1,071	964	874	1,219	2,080	1,384	1,253	1,327	1,138	962
(前年同月比)	(3.2)	(3.6)	(4.4)	(0.3)	(▲6.9)	(▲1.2)	(3.1)	(11.6)	(18.1)	(23.8)	(9.7)	(▲10.0)	(▲3.8)

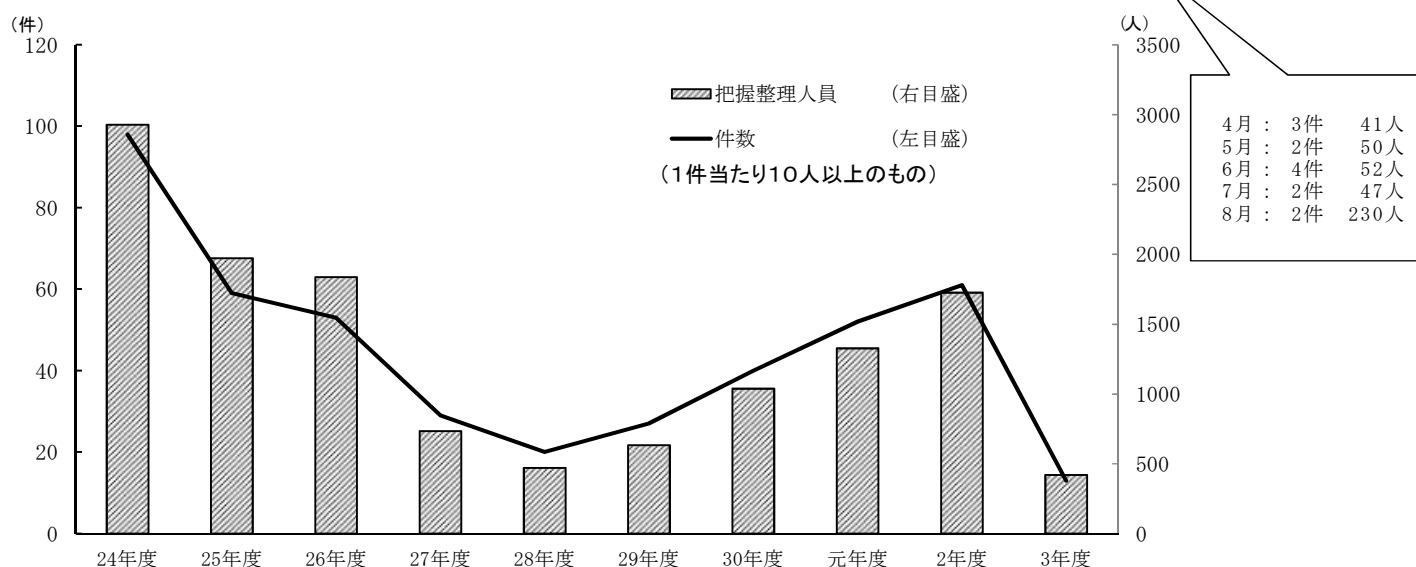
※ 全数には、臨時・季節を含み、うち常用にはパートは含まない。

3 人員整理の把握状況

8月中に把握した1件あたり10人以上の人員整理は、2件(230人)であった。
事業主都合による離職は175人で、前年同月を49.6%下回った。

①10人以上の人員整理把握状況の年度別推移

年度別	24年度	25年度	26年度	27年度	28年度	29年度	30年度	元年度	2年度	3年度	前年同期
件数	98	59	53	29	20	27	40	52	61	13	18
整理人数	2,928	1,971	1,837	734	470	632	1,037	1,326	1,725	420	567



② 事業主都合による離職の推移 (雇用保険の被保険者資格喪失データ)

年月	2年					3年							
	8月	9月	10月	11月	12月	1月	2月	3月	4月	5月	6月	7月	8月
人数	347	309	587	306	339	521	309	442	997	236	304	355	175
(前年同月比)	(11.6)	(▲31.5)	(65.8)	(▲3.2)	(▲8.1)	(▲11.1)	(10.0)	(10.8)	(▲15.2)	(▲69.1)	(▲54.8)	(▲33.0)	(▲49.6)

※ 特例被保険者(季節)を除く

(参考) 雇用保険の適用事業所・被保険者・失業等給付受給者の状況

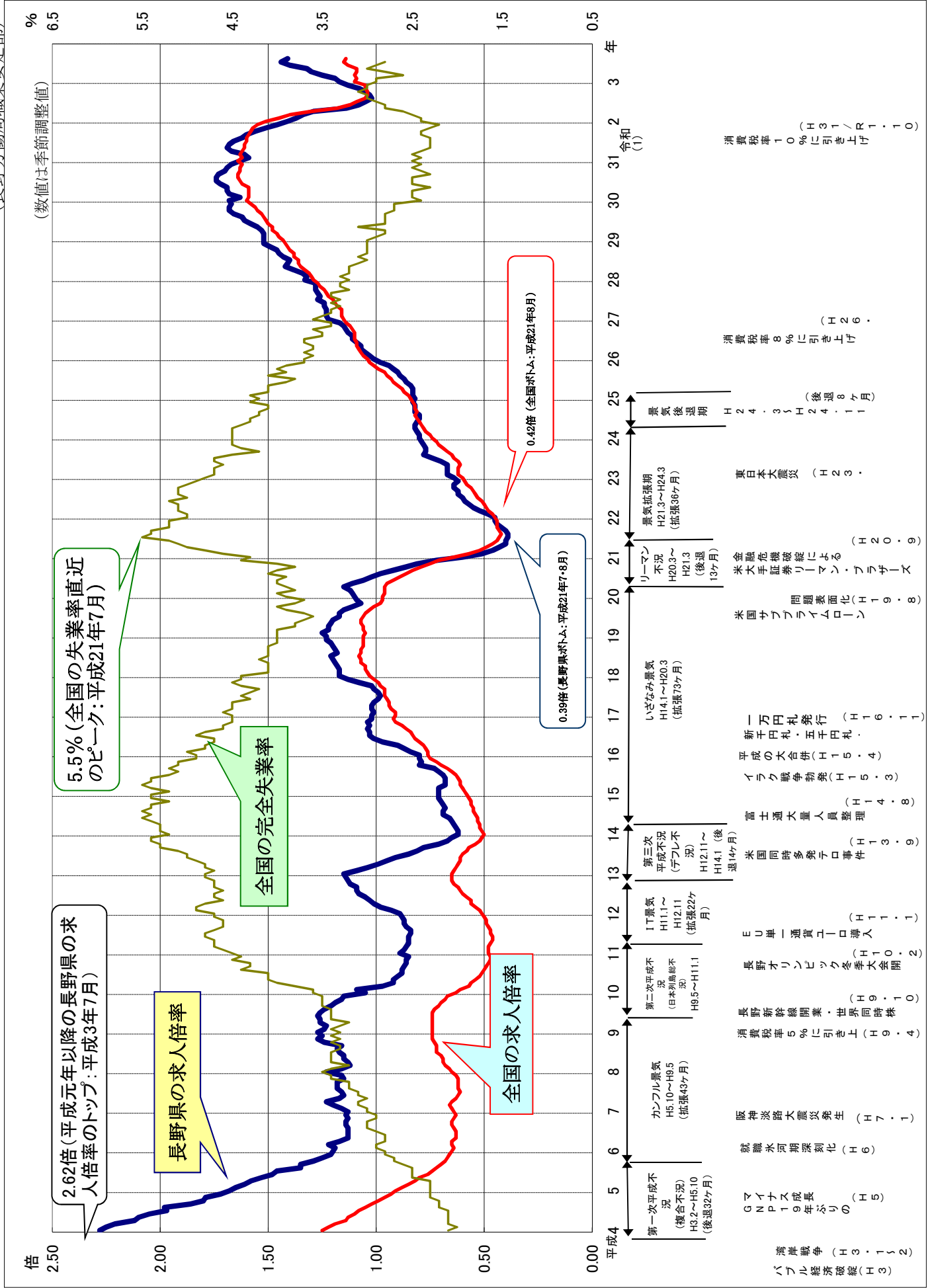
適用事業所数は、前年同月を0.6%上回った。被保険者数は642,775人で、前年同月0.3%上回った。失業等給付(基本手当)の受給者は7,743人で、前年同月を24.1%下回った。

年月	2年					3年							
	8月	9月	10月	11月	12月	1月	2月	3月	4月	5月	6月	7月	8月
事業所月末現在数	37,708	37,485	37,555	37,585	37,629	37,726	37,786	37,772	37,766	37,823	37,868	37,909	37,953
(前年同月比)	(0.8)	(0.8)	(1.0)	(1.0)	(0.9)	(1.0)	(1.1)	(0.9)	(0.7)	(0.7)	(0.7)	(0.7)	(0.6)
資格取得数	5,844	5,755	6,817	5,893	5,912	5,782	5,777	7,137	17,069	12,899	9,064	6,914	5,997
資格喪失数	5,733	6,051	8,832	6,340	6,541	7,686	5,360	7,412	17,033	6,982	6,766	6,922	6,157
被保険者月末現在数	641,053	640,697	638,484	637,972	637,444	635,530	635,785	635,439	635,611	641,565	642,880	642,929	642,775
(前年同月比)	(0.1)	(0.1)	(▲0.1)	(▲0.2)	(▲0.1)	(▲0.1)	(0.0)	(0.0)	(0.7)	(0.6)	(0.2)	(0.3)	(0.3)
基本手当受給者実人員数	10,202	9,828	9,226	8,168	7,892	7,501	7,050	7,087	6,777	6,987	7,691	7,787	7,743
(前年同月比)	(43.9)	(40.3)	(32.8)	(13.2)	(9.4)	(1.5)	(4.2)	(3.3)	(6.5)	(▲12.0)	(▲19.3)	(▲24.7)	(▲24.1)

次回発表日 令和3年10月29日(金)

有効求人倍率・完全失業率の推移(令和3年8分まで)

(長野労働局職業安定部)

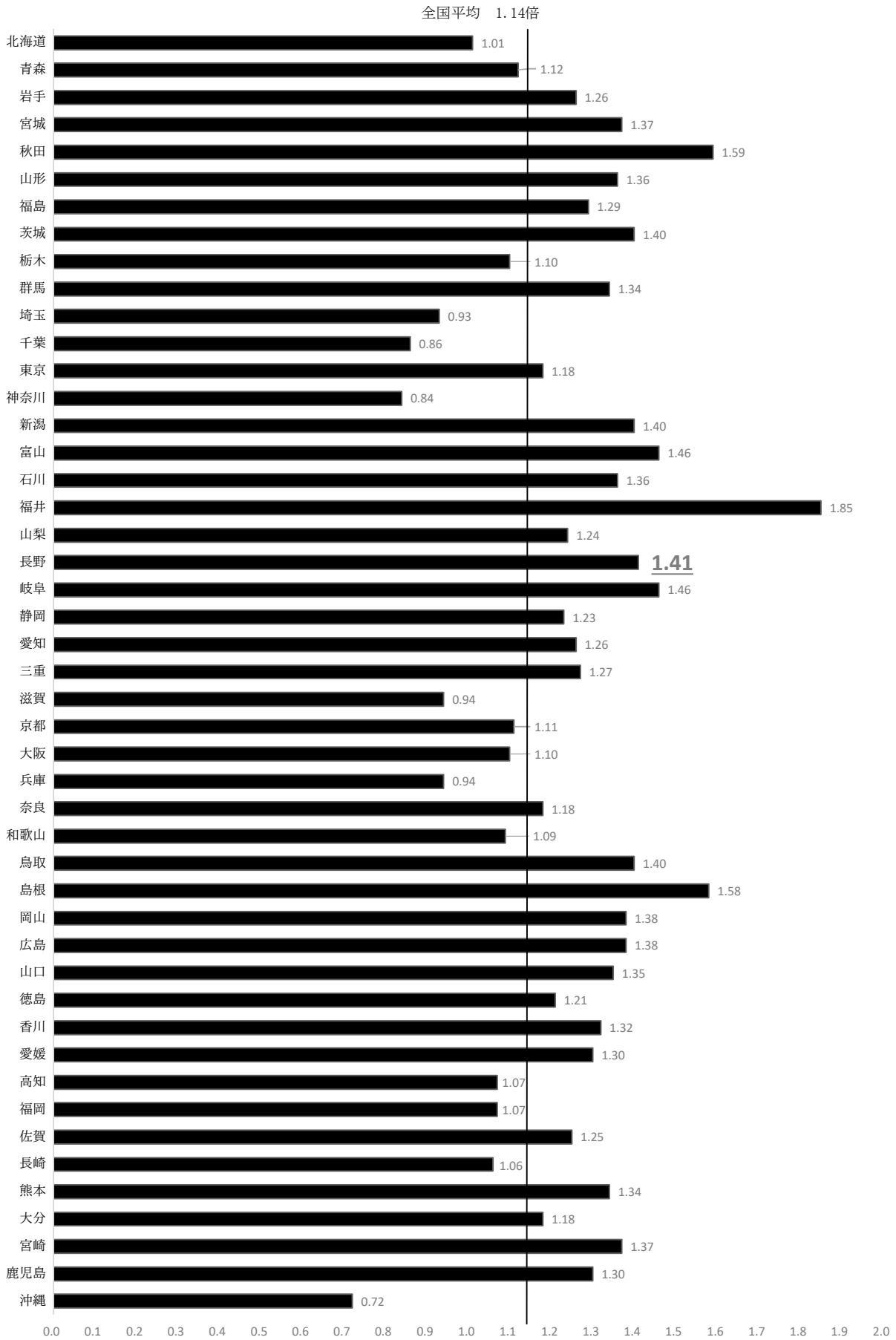


有効求人倍率・完全失業率の推移(令和3年8月分まで)

	1月	2月	3月	4月	5月	6月	7月	8月	9月	10月	11月	12月	年平均	年度平均	景気の状態	トピックス
平成元年	1.97	1.98	2.04	2.09	2.07	2.12	2.05	2.13	2.19	2.23	2.25	2.25	2.11	2.19	ハブル景気	消費税導入(4月)
(1989)	1.15	1.17	1.17	1.19	1.25	1.27	1.30	1.29	1.30	1.31	1.33	1.33	1.25	1.30		
	2.3	2.3	2.4	2.4	2.3	2.2	2.2	2.2	2.2	2.2	2.2	2.1	2.3	2.2		
平成2年	2.26	2.34	2.26	2.31	2.36	2.37	2.44	2.46	2.48	2.60	2.57	2.43	2.40	2.48	ハブル景気	就職戦線、空前の超売手市場
(1990)	1.33	1.36	1.36	1.35	1.39	1.42	1.46	1.44	1.44	1.44	1.45	1.44	1.40	1.43		
	2.2	2.2	2.0	2.1	2.1	2.2	2.1	2.0	2.1	2.2	2.0	2.0	2.1	2.1		
平成3年	2.56	2.56	2.59	2.57	2.59	2.60	2.62	2.61	2.57	2.54	2.50	2.45	2.56	2.48	第一次平成不況(H3.2)	ハブル経済破綻 湾岸戦争(1~2月)
(1991)	1.43	1.44	1.44	1.41	1.44	1.44	1.44	1.40	1.36	1.36	1.34	1.31	1.40	1.34		
	2.0	2.1	2.2	2.1	2.1	2.1	2.1	2.1	2.1	2.0	2.1	2.1	2.1	2.1		
平成4年	2.28	2.25	2.21	2.12	2.10	2.05	1.97	1.98	1.86	1.80	1.79	1.72	2.00	1.85		
(1992)	1.25	1.22	1.19	1.14	1.13	1.10	1.08	1.05	1.02	0.99	0.96	0.93	1.08	1.00		
	2.1	2.0	2.1	2.1	2.1	2.1	2.1	2.2	2.2	2.2	2.3	2.3	2.2	2.2		
平成5年	1.68	1.65	1.61	1.58	1.53	1.48	1.46	1.35	1.35	1.29	1.25	1.21	1.45	1.34	カンフル景気(H5.10)	GNP19年ぶりのマイナス成長
(1993)	0.91	0.88	0.85	0.82	0.80	0.76	0.74	0.72	0.70	0.68	0.67	0.66	0.76	0.71		
	2.3	2.3	2.3	2.3	2.5	2.5	2.5	2.5	2.6	2.7	2.7	2.8	2.5	2.6		
平成6年	1.20	1.19	1.22	1.17	1.13	1.13	1.13	1.13	1.14	1.14	1.13	1.14	1.16	1.15		就職水期深刻化
(1994)	0.65	0.64	0.65	0.65	0.63	0.63	0.63	0.64	0.65	0.65	0.64	0.63	0.64	0.64		
	2.8	2.9	2.9	2.8	2.8	2.8	2.9	3.0	3.0	3.0	2.9	2.9	2.9	2.9		
平成7年	1.13	1.16	1.20	1.23	1.17	1.15	1.16	1.18	1.18	1.18	1.15	1.16	1.17	1.18		阪神淡路大震災発生(1月)
(1995)	0.64	0.65	0.66	0.65	0.63	0.62	0.61	0.62	0.62	0.62	0.62	0.63	0.63	0.64		
	3.0	3.0	3.1	3.1	3.0	3.1	3.1	3.2	3.2	3.2	3.4	3.4	3.2	3.2		
平成8年	1.23	1.16	1.12	1.13	1.15	1.15	1.17	1.18	1.16	1.24	1.27	1.25	1.19	1.21		
(1996)	0.65	0.66	0.68	0.69	0.69	0.70	0.72	0.72	0.72	0.73	0.74	0.74	0.70	0.72		
	3.5	3.4	3.2	3.4	3.4	3.4	3.4	3.3	3.3	3.4	3.3	3.4	3.4	3.3		
平成9年	1.27	1.24	1.23	1.26	1.26	1.27	1.26	1.24	1.21	1.19	1.16	1.15	1.23	1.17	第二次平成不況(H9.5)	消費税率5%に引上げ(4月) 長野新幹線開業(10月) 世界同時株安(10月)
(1997)	0.74	0.74	0.74	0.74	0.74	0.74	0.74	0.73	0.71	0.70	0.68	0.67	0.72	0.69		
	3.3	3.4	3.3	3.2	3.4	3.4	3.4	3.4	3.5	3.5	3.5	3.5	3.4	3.5		
平成10年	1.05	1.09	0.97	0.92	0.92	0.90	0.88	0.88	0.87	0.86	0.86	0.85	0.92	0.88		長野オリンピック冬季大会開催(2月)
(1998)	0.63	0.61	0.57	0.56	0.54	0.52	0.51	0.50	0.49	0.48	0.47	0.47	0.53	0.50		
	3.6	3.6	3.8	4.0	4.1	4.1	4.1	4.4	4.3	4.3	4.5	4.4	4.1	4.3		
平成11年	0.89	0.87	0.86	0.85	0.85	0.85	0.84	0.84	0.86	0.87	0.87	0.88	0.86	0.88	IT景気(H11.1)	EU単一通貨ユーロ導入(1月)
(1999)	0.48	0.48	0.48	0.47	0.46	0.46	0.47	0.47	0.48	0.49	0.49	0.50	0.48	0.49		
	4.5	4.6	4.7	4.7	4.7	4.8	4.8	4.7	4.6	4.6	4.6	4.7	4.7	4.7		
平成12年	0.89	0.93	0.98	1.01	1.03	1.05	1.08	1.09	1.09	1.12	1.13	1.14	1.04	1.08	第三次平成不況(H12.11)	
(2000)	0.51	0.52	0.54	0.56	0.56	0.58	0.60	0.61	0.62	0.64	0.65	0.65	0.59	0.62		
	4.7	4.9	4.9	4.8	4.6	4.7	4.7	4.6	4.7	4.7	4.7	4.8	4.7	4.7		
平成13年	1.15	1.09	1.04	0.99	0.95	0.91	0.85	0.81	0.78	0.71	0.67	0.65	0.87	0.76		米国同時多発テロ事件(9月)
(2001)	0.65	0.64	0.63	0.62	0.61	0.61	0.60	0.58	0.57	0.54	0.52	0.51	0.59	0.56		
	4.8	4.7	4.8	4.8	4.9	5.0	5.0	5.1	5.3	5.3	5.4	5.4	5.0	5.2		
平成14年	0.62	0.62	0.63	0.64	0.65	0.66	0.69	0.69	0.68	0.69	0.70	0.71	0.66	0.69	いざなぎ景気(H14.1)	富士通大量人員整理(8月)
(2002)	0.50	0.51	0.52	0.52	0.53	0.53	0.54	0.55	0.55	0.56	0.56	0.57	0.54	0.56		
	5.2	5.3	5.3	5.3	5.4	5.5	5.4	5.5	5.4	5.4	5.2	5.4	5.4	5.4		
平成15年	0.71	0.71	0.71	0.68	0.68	0.68	0.69	0.71	0.73	0.80	0.79	0.80	0.72	0.75		イラク戦争勃発(3月) 平成の大合併(4月)
(2003)	0.58	0.59	0.60	0.61	0.61	0.62	0.63	0.65	0.67	0.70	0.72	0.75	0.64	0.69		
	5.4	5.2	5.4	5.5	5.4	5.4	5.2	5.1	5.2	5.1	5.1	4.9	5.3	5.1		
平成16年	0.80	0.84	0.87	0.90	0.97	1.01	1.03	1.03	1.04	1.03	1.04	1.02	0.96	1.01		新千円札、五千円札、一万円札発行(11月)
(2004)	0.76	0.76	0.77	0.78	0.80	0.82	0.83	0.84	0.86	0.88	0.91	0.92	0.83	0.86		
	4.9	5.0	4.8	4.8	4.7	4.7	4.9	4.8	4.6	4.6	4.5	4.5	4.7	4.6		
平成17年	1.02	1.01	1.02	1.02	1.01	0.99	0.98	0.99	1.01	1.02	1.08	1.13	1.02	1.06		
(2005)	0.91	0.91	0.93	0.94	0.94	0.95	0.96	0.96	0.96	0.98	0.99	1.01	0.95	0.98		
	4.5	4.6	4.5	4.5	4.5	4.3	4.4	4.3	4.2	4.4	4.5	4.4	4.4	4.3		
平成18年	1.17	1.17	1.17	1.18	1.19	1.20	1.21	1.18	1.19	1.20	1.21	1.23	1.19	1.21		
(2006)	1.03	1.04	1.05	1.05	1.07	1.07	1.08	1.07	1.07	1.06	1.06	1.06	1.06	1.06		
	4.4	4.1	4.1	4.1	4.1	4.2	4.1	4.1	4.1	4.1	4.0	4.0	4.1	4.1		
平成19年	1.23	1.25	1.22	1.22	1.21	1.20	1.17	1.17	1.15	1.11	1.07	1.09	1.18	1.14		米国 サブプライムローン問題表面化(8月)
(2007)	1.06	1.05	1.05	1.07	1.07	1.07	1.06	1.05	1.03	1.01	0.98	0.98	1.04	1.02		
	4.0	4.0	4.0	3.8	3.8	3.7	3.6	3.7	3.9	4.0	3.8	3.7	3.9	3.8		
平成20年	1.10	1.11	1.12	1.15	1.11	1.06	1.02	0.98	0.92	0.86	0.81	0.72	0.99	0.82	リーマン不況(H20.3)	米大手証券リーマン・ブラザーズ破綻による金融危機(9月)
(2008)	0.97	0.96	0.96	0.96	0.95	0.92	0.89	0.86	0.83	0.79	0.75	0.71	0.88	0.77		
	3.9	4.0	3.8	3.9	4.0	4.0	3.9	4.1	4.0	3.8	4.0	4.4	4.0	4.1		
平成21年	0.60	0.51	0.46	0.43	0.40	0.40	0.39	0.39	0.40	0.42	0.44	0.45	0.44	0.43	景気拡張期(H21.3)	
(2009)	0.64	0.57	0.52	0.49	0.46	0.44	0.43	0.42	0.43	0.44	0.44	0.44	0.47	0.45		
	4.3	4.6	4.8	5.0	5.1	5.2	5.5	5.4	5.4	5.2	5.2	5.2	5.1	5.2		
平成22年	0.45	0.48	0.52	0.55	0.57	0.59	0.60	0.62	0.62	0.64	0.64	0.62	0.57	0.62		
(2010)	0.45	0.46	0.48	0.49	0.50	0.51	0.53	0.54	0.55	0.56	0.58	0.59	0.52	0.56		
	5.0	5.0	5.1	5.1	5.1	5.2	5.0	5.1	5.1	5.1	5.0	4.9	5.1	5.0		
平成23年	0.64	0.67	0.67	0.67	0.67	0.70	0.74	0.78	0.77	0.77	0.78	0.79	0.72	0.75		東日本大震災(3月)
(2011)	0.60	0.62	0.62	0.62	0.61	0.62	0.64	0.65	0.67	0.69	0.71	0.72	0.65	0.68		
	4.8	4.7	4.7	4.7	4.6	4.7	4.7	4.5	4.2	4.4	4.5	4.5	4.5	4.5		
平成24年	0.80	0.80	0.81	0.82	0.82	0.81	0.80	0.80	0.82	0.82	0.82	0.83	0.81	0.82	景気後退期(H24.3)	
(2012)	0.74	0.75	0.77	0.78	0.79	0.80	0.81	0.82	0.81	0.82	0.82	0.83	0.80	0.82		
	4.5	4.5	4.5	4.5	4.4	4.3	4.3	4.2	4.2	4.1	4.1	4.3	4.3	4.3		
平成25年	0.82	0.83	0.83	0.83	0.84	0.86	0.87	0.89	0.90	0.92	0.94	0.98	0.87	0.92		
(2013)	0.84	0.85	0.87	0.88	0.90	0.92	0.93	0.95	0.96							

都道府県別有効求人倍率：季節調整値

令和3年8月 全国平均1.14 [原数値1.12倍]



(注) 季節調整値計算(季節調整値替え)は、毎年過去1年分のデータが揃う年初に行われ、季節調整済系列が改定される。

(資料出所) 厚生労働省「職業安定業務統計」

令和3年度 ハローワークのマッチング機能の総合評価における主要指標の進捗状況

長野労働局

1.就職件数(パート含む常用)

ハローワーク	2/4月	5月	6月	7月	8月	9月	10月	11月	12月	3/1月	2月	3月	累計	目標件数	進捗率(%)
長野	293	296	345	304	253								1,491	3,461	43.1
松本	485	440	468	371	365								2,129	4,693	45.4
上田	238	224	216	207	197								1,082	2,676	40.4
飯田	235	223	224	205	164								1,051	2,347	44.8
伊那	235	194	209	214	156								1,008	2,440	41.3
篠ノ井	223	185	219	174	201								1,002	2,213	45.3
飯山	111	82	105	101	92								491	1,185	41.4
木曾福島	31	11	17	18	12								89	262	34.0
佐久	276	221	242	184	198								1,121	2,834	39.6
大町	80	64	58	59	68								329	736	44.7
須坂	103	95	78	86	77								439	1,067	41.1
諏訪	273	262	263	231	182								1,211	2,959	40.9
労働局全体	2,583	2,297	2,444	2,154	1,965								11,443	26,873	42.6

2.求件件数(パート含む常用)

ハローワーク	2/4月	5月	6月	7月	8月	9月	10月	11月	12月	3/1月	2月	3月	累計	目標件数	進捗率(%)
長野	380	335	362	346	275								1,688	3,951	43.0
松本	472	417	452	361	349								2,051	4,596	44.6
上田	227	215	222	203	191								1,058	2,516	42.1
飯田	229	214	210	190	158								1,001	2,170	46.1
伊那	219	198	199	217	141								974	2,295	42.4
篠ノ井	239	232	219	190	219								1,099	2,403	45.7
飯山	93	84	94	89	78								438	961	45.6
木曾福島	35	9	15	16	16								91	269	33.8
佐久	259	210	239	183	182								1,073	2,786	38.5
大町	72	54	45	43	59								273	594	46.0
須坂	106	81	90	81	75								433	1,001	43.3
諏訪	280	257	277	218	199								1,231	2,959	41.6
労働局全体	2,611	2,306	2,424	2,137	1,942								11,420	26,501	43.1

3.雇用保険受給者の早期再就職件数

ハローワーク	2/4月	5月	6月	7月	8月	9月	10月	11月	12月	3/1月	2月	3月	累計	目標件数	進捗率(%)
長野	64	77	110	80									331	796	41.6
松本	63	101	147	119									430	1,466	29.5
上田	47	84	91	59									281	780	36.0
飯田	50	75	58	44									227	617	36.8
伊那	67	55	57	62									241	740	32.6
篠ノ井	43	50	67	52									212	549	38.6
飯山	16	18	34	19									87	263	33.1
木曾福島	7	5	4	3									19	66	28.8
佐久	38	84	59	46									227	765	29.7
大町	22	21	20	23									86	201	42.8
須坂	26	32	42	28									128	268	47.8
諏訪	35	61	81	40									217	726	29.9
労働局全体	478	663	770	575									2,486	7,229	34.4