

長野労働局発表  
(31-40)  
令和元年 10 月 1 日

担 当	職業安定部職業安定課
	課長 中條 浩一
	課長補佐 松本賢一郎
	労働市場情報官 赤羽 章
	電話 026-226-0865
	Fax 026-226-0157

## 最近の雇用情勢 (令和元年8月分)

長野労働局(局長 なかはら まさひろ 中原 正裕)は、令和元年8月分の県内の雇用情勢をとりまとめました。

- 令和元年8月の有効求人倍率(季節調整値)は 1.57 倍となり、前月を 0.03 ポイント下回った。
- 有効求人数(季節調整値)は 49,704 人で前月に比べ 0.9%減少し、有効求職者数(同)は 31,617 人で前月に比べ 0.9%増加した。
- 新規求人倍率(季節調整値)は 2.32 倍となり、前月を 0.03 ポイント上回った。

○ 8月の新規求人数(実数値)は 16,573 人となり、前年同月比で 9.9%減少した。  
産業別(大分類)にみると、前年同月比で増加した業種は、建設業、情報通信業、金融・保険業、医療・福祉などの産業であり、前年同月比で減少した業種は、製造業、運輸業・郵便業、卸売業・小売業、宿泊業・飲食サービス業、生活関連サービス業・娯楽業、サービス業(他に分類されないもの)などの産業となった。

○ 8月の新規求職者数(実数値)は 6,361 人となり、前年同月比で 6.9%減少した。  
新規常用求職者(4,221 人)のうち、「事業主都合離職者」は 431 人となり、前年同月比で 26.0%増加し、「自己都合離職者」は 1,602 人となり、前年同月比で 3.4%減少し、「在職者」は 1,852 人となり、前年同月比で 10.3%減少した。

○ 8月の就職件数は 2,368 件となり、前年同月比で 4.3%減少した。  
このうち常用就職件数は 1,346 件となり、前年同月比で 7.3%減少した。  
パートタイム就職件数は 969 件となり、前年同月比で 0.1%減少した。

雇用情勢は、堅調に推移している

(注) ・「有効求人倍率」とは、月間有効求人数(前月から当月へ繰り越された求人数と当月受理した求人数の合計)を月間有効求職者数(前月から当月へ繰り越された求職者数と当月受理した求職者数の合計)で割ったもの。  
・「新規求人倍率」とは、新規求人数(当月受理した求人数)を新規求職者数(当月受理した求職者数)で割ったもの。

# 最近の雇用情勢

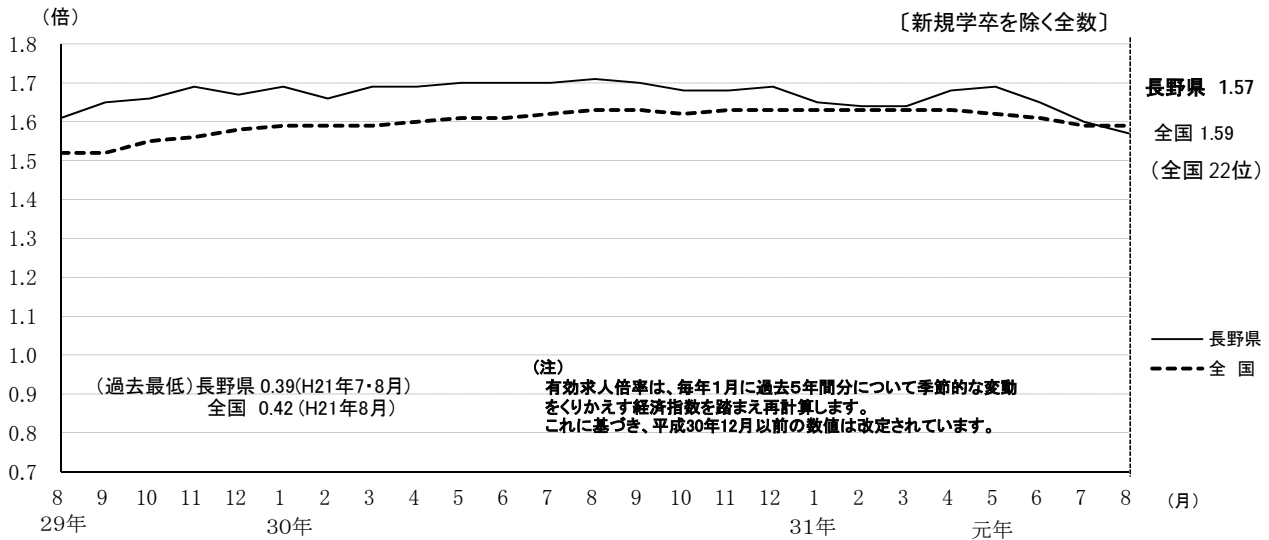
〔令和元年8月分〕

## 1 求人・求職の状況

### ① 有効求人倍率(季節調整値)の推移

令和元年8月の有効求人倍率(季節調整値)は、1.57倍となり、前月を0.03ポイント下回った。

	8月	9月	10月	11月	12月	1月	2月	3月	4月	5月	6月	7月	8月
最近年	1.71	1.70	1.68	1.68	1.69	1.65	1.64	1.64	1.68	1.69	1.65	1.60	1.57
前年	1.61	1.65	1.66	1.69	1.67	1.69	1.66	1.69	1.69	1.70	1.70	1.70	1.71



### ※ 月間有効求人・求職(季節調整値)の推移

	8月	9月	10月	11月	12月	31年 1月	2月	3月	4月	元年 5月	6月	7月	8月
月間有効 求人数	53,063	52,351	52,130	52,356	52,521	51,876	51,459	51,137	51,852	52,063	51,022	50,178	49,704
月間有効 求職者数	31,070	30,758	30,978	31,098	31,091	31,406	31,292	31,090	30,919	30,877	30,973	31,338	31,617

### ② 地域別有効求人倍率(実数値:以下同じ)

8月の有効求人倍率を地域別に見ると、北信ブロックで前年同月と同じ数値となった。また、安定所別では、長野、須坂、木曽福島の安定所で前年同月を上回った。

〔新規学卒を除く全数〕

地域別 (前年同月比 ポイント) 《前月》	北信 1.80 (0.00) 《1.77》				東信 1.56 ▲0.21 《1.52》		中 信 1.51 ▲0.13 《1.52》			南 信 1.50 ▲0.24 《1.50》		
安定所別	長野	篠ノ井	飯山	須坂	上田	佐久	松本	木曽福島	大町	飯田	伊那	諏訪
全数	2.14	1.34	1.56	1.68	1.43	1.70	1.48	2.40	1.40	1.47	1.49	1.53
《前月》	《2.09》	《1.36》	《1.48》	《1.61》	《1.40》	《1.66》	《1.49》	《2.22》	《1.44》	《1.48》	《1.52》	《1.50》
(前年同月比 ポイント)	(0.14)	(▲0.22)	(▲0.02)	(0.02)	(▲0.30)	(▲0.11)	(▲0.17)	(0.61)	(▲0.13)	(▲0.23)	(▲0.17)	(▲0.32)
うち常用 《前月》	1.86	1.30	1.42	1.53	1.23	1.61	1.30	2.30	1.24	1.34	1.33	1.46
(前年同月比 ポイント)	(0.19)	(▲0.18)	(▲0.01)	(0.00)	(▲0.08)	(▲0.11)	(▲0.15)	(0.58)	(▲0.12)	(▲0.16)	(▲0.16)	(▲0.32)

\*「うち常用」とはパート常用を含み、臨時・季節を除く。

③ 新規求人数の推移

8月の新規求人数は、前年同月比で9.9%減少した。うち常用は3.0%減少し、うちパートは8.5%減少した。

年月	30年 8月	9月	10月	11月	12月	31年 1月	2月	3月	4月	元年 5月	6月	7月	8月
全 数 (前年同月比)	18,404 (▲0.6)	18,040 (▲12.2)	20,200 (1.1)	18,192 (▲1.6)	16,781 (▲11.6)	19,687 (▲2.1)	19,185 (0.2)	17,408 (▲12.2)	18,535 (▲1.7)	17,304 (▲5.4)	16,712 (▲9.9)	18,705 (▲0.2)	16,573 (▲9.9)
うち常用 (前年同月比)	9,488 (▲1.7)	9,409 (▲9.2)	10,783 (5.6)	9,627 (2.6)	9,324 (▲6.2)	10,499 (▲1.6)	10,116 (1.2)	9,564 (▲6.5)	9,755 (▲3.9)	9,301 (0.9)	9,366 (▲6.5)	9,715 (▲5.0)	9,202 (▲3.0)
うちパート (前年同月比)	6,928 (▲0.7)	6,634 (▲14.2)	8,027 (5.5)	6,924 (▲2.4)	5,961 (▲15.7)	7,767 (2.5)	7,850 (3.5)	6,846 (▲15.8)	7,582 (4.6)	6,868 (▲4.0)	6,463 (▲9.2)	7,741 (6.6)	6,339 (▲8.5)
常用のうち正社員 (前年同月比)	7,148 (4.2)	7,086 (▲3.9)	8,001 (8.0)	7,333 (7.0)	6,860 (▲5.2)	7,692 (▲1.6)	7,390 (3.9)	6,971 (▲8.5)	7,468 (0.1)	7,050 (0.9)	7,012 (▲6.6)	7,462 (▲2.1)	6,962 (▲2.6)
全数に占める 正社員の割合	38.8	39.3	39.6	40.3	40.9	39.1	38.5	40.0	40.3	40.7	42.0	39.9	42.0
正社員有効 求人倍率	1.14	1.16	1.17	1.20	1.25	1.18	1.13	1.09	1.08	1.08	1.11	1.09	1.10

※全数には臨時・季節を含み、うち常用はパートを含まない。

④ 産業別新規求人状況

8月の産業別(大分類)の新規求人数は、前年同月比で、「建設業」、「情報通信業」、「金融業・保険業」、「医療・福祉」の産業で増加し、「製造業」、「運輸業・郵便業」、「卸売業・小売業」、「宿泊業・飲食サービス業」、「生活関連サービス業・娯楽業」、「サービス業(他に分類されないもの)」などの産業で減少した。

産 業 別	新規求人数 (人)	前月比 (%)	前年同月 比 (%)	産 業 別	新規求人数 (人)	前月比 (%)	前年同月 比 (%)
全 数	16,573 (6,339)	▲11.4 (▲18.1)	▲9.9 (4.6)	G 情報通信業	346 (40)	30.1 (▲34.4)	46.0 (175.0)
D 建設業	1,355 (84)	▲9.1 (▲36.4)	5.9 (▲3.2)	H 運輸業・郵便業	764 (177)	▲11.1 (▲28.9)	▲25.2 (14.4)
E 製造業	2,761 (823)	6.1 (6.9)	▲8.5 (▲3.6)	I 卸売業・小売業	2,271 (1,192)	▲12.5 (▲15.6)	▲8.6 (▲3.6)
09・10 食料品・飲料・ たばこ	659 (293)	▲9.6 (▲27.1)	▲2.8 (23.4)	J 金融業・保険業	78 (16)	32.2 (128.6)	39.3 (▲45.5)
14 パルプ・紙・紙加工	54 (24)	38.5 (20.0)	45.9 (30.8)	K 不動産・物品賃貸業	196 (90)	12.0 (55.2)	▲7.5 (65.0)
15 印刷関連	30 (2)	▲43.4 (▲80.0)	▲30.2 (20.0)	M 宿泊業・飲食 サービス業	1,303 (822)	▲20.5 (▲25.3)	▲9.5 (8.9)
18 プラスチック製品	92 (17)	▲8.0 (▲37.0)	▲37.8 (▲47.2)	76 飲食店	520 (354)	▲26.0 (▲27.2)	▲27.6 (▲9.8)
24 金属製品	284 (72)	14.5 (140.0)	▲16.5 (▲24.6)	N 生活関連サービス 業・娯楽業	865 (429)	33.3 (17.5)	▲19.9 (▲15.8)
25 はん用機械器具	165 (12)	▲23.6 (▲45.5)	▲11.8 (31.6)	78 洗濯・理容・美容 ・浴場業	511 (222)	40.8 (11.6)	▲24.0 (▲9.4)
26 生産用機械器具	208 (29)	38.7 (70.6)	▲17.1 (▲32.0)	O 教育・学習支援業	236 (125)	▲9.9 (▲33.9)	▲9.9 (15.5)
27 業務用機械器具	128 (33)	10.3 (57.1)	▲20.0 (▲46.4)	P 医療・福祉	2,817 (1,321)	▲11.6 (▲14.7)	10.4 (3.4)
28 電子部品・デバイス ・電子回路	207 (67)	▲5.9 (21.8)	▲35.3 (▲26.2)	85 社会保険・社会 福祉・介護事業	1,794 (908)	▲13.5 (▲13.1)	6.4 (4.4)
29 電気機械器具	415 (153)	56.0 (106.8)	47.2 (▲25.0)	R サービス業(他に分 類されないもの)	2,609 (786)	▲32.4 (▲42.1)	▲29.5 (1.2)
30 情報通信機械器具	58 (15)	▲13.4 (▲21.1)	▲23.7 (▲32.0)	91 職業紹介・ 労働者派遣業	1,074 (106)	▲35.5 (▲69.1)	▲51.4 (▲10.7)
31 輸送用機械器具	160 (17)	▲4.2 (▲22.7)	▲7.5 (▲21.2)	そ の 他 の 産 業	972 (434)	▲8.0 (▲11.6)	▲8.5 (▲6.1)

( )はパートで内数

注) 「その他の産業」には、A 農・林業、B 漁業、C 鉱業、F 電気・ガス・熱供給・水道業、L 学術研究・専門技術サービス業、Q 複合サービス事業、S 公務、T 分類不能の産業を含む。

⑤ 新規求職者の推移

8月の新規求職者数は前年同月比6.9%減少した。うち常用は5.5%減少、うちパートは8.9%減少した。

年月	30年 8月	9月	10月	11月	12月	31年 1月	2月	3月	4月	元年 5月	6月	7月	8月
全数	6,831	6,385	7,861	6,968	6,272	8,382	8,283	7,823	9,570	7,733	6,878	7,085	6,361
(前年同月比)	(▲3.2)	(▲13.0)	(6.3)	(▲0.3)	(▲9.3)	(▲3.0)	(▲1.8)	(▲5.4)	(▲4.3)	(▲9.4)	(▲1.1)	(6.8)	(▲6.9)
うち常用	4,465	4,075	4,856	4,223	3,590	5,188	5,144	4,929	5,342	4,639	4,346	4,631	4,221
(前年同月比)	(▲5.7)	(▲12.2)	(5.0)	(▲2.2)	(▲9.8)	(▲4.3)	(▲6.0)	(▲7.4)	(▲5.8)	(▲11.0)	(▲2.4)	(1.7)	(▲5.5)
うちパート	2,333	2,283	2,964	2,338	1,811	2,939	3,094	2,815	4,102	3,029	2,499	2,427	2,126
(前年同月比)	(1.8)	(▲14.3)	(8.2)	(1.6)	(▲10.5)	(▲0.5)	(5.9)	(▲1.8)	(▲1.3)	(▲6.2)	(1.1)	(18.2)	(▲8.9)

※ 全数には、臨時・季節を含み、うち常用にはパートは含まない。

⑥ 新規常用求職者の態様別状況

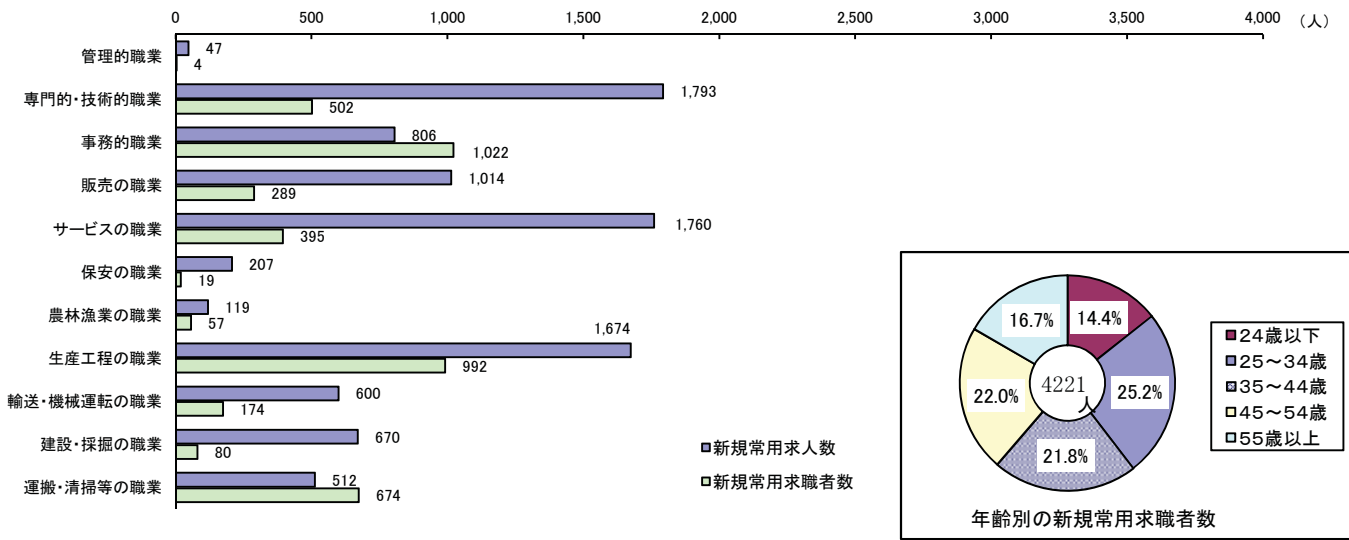
8月の新規常用求職者の状況を態様別にみると、前年同月比で在職者は10.3%の減少、離職者は1.3%の増加、無業者は22.1%の減少となった。

年月	30年 8月	9月	10月	11月	12月	31年 1月	2月	3月	4月	元年 5月	6月	7月	8月
常用求職者	4,465	4,075	4,856	4,223	3,590	5,188	5,144	4,929	5,342	4,639	4,346	4,631	4,221
(前年同月比)	(▲5.7)	(▲12.2)	(5.0)	(▲2.2)	(▲9.8)	(▲4.3)	(▲6.0)	(▲7.4)	(▲5.8)	(▲11.0)	(▲2.4)	(1.7)	(▲5.5)
在職者	2,064	1,776	1,992	1,822	1,601	2,354	2,633	2,196	1,673	1,779	1,829	1,915	1,852
(前年同月比)	(▲3.3)	(▲14.9)	(1.4)	(0.3)	(▲11.1)	(▲10.1)	(▲9.0)	(▲9.4)	(▲9.7)	(▲18.7)	(▲7.5)	(▲2.5)	(▲10.3)
離職者	2,130	2,056	2,589	2,142	1,812	2,574	2,227	2,377	3,322	2,593	2,292	2,402	2,158
(前年同月比)	(▲7.6)	(▲7.7)	(9.2)	(▲2.6)	(▲7.0)	(2.5)	(▲2.0)	(▲3.3)	(▲3.9)	(▲4.5)	(4.9)	(5.4)	(1.3)
定年	77	60	107	71	57	103	87	105	334	122	114	103	62
(前年同月比)	(6.9)	(▲24.1)	(24.4)	(▲7.8)	(▲14.9)	(1.0)	(▲2.2)	(15.4)	(40.9)	(▲10.9)	(20.0)	(8.4)	(▲19.5)
事業主 都合	342	354	522	461	433	530	401	488	763	545	453	475	431
(前年同月比)	(▲18.2)	(▲22.0)	(22.8)	(0.2)	(▲5.0)	(▲0.2)	(▲2.0)	(8.7)	(▲12.8)	(2.6)	(20.2)	(14.2)	(26.0)
自己都合	1,659	1,583	1,895	1,542	1,280	1,865	1,670	1,707	2,158	1,855	1,647	1,746	1,602
(前年同月比)	(▲4.9)	(▲2.9)	(5.9)	(▲3.9)	(▲6.6)	(3.2)	(▲1.9)	(▲6.6)	(▲5.2)	(▲6.5)	(0.2)	(2.8)	(▲3.4)
無業者	271	243	275	259	177	260	284	356	347	267	225	314	211
(前年同月比)	(▲9.4)	(▲25.7)	(▲5.2)	(▲13.7)	(▲23.7)	(▲10.0)	(▲7.8)	(▲19.5)	(▲4.1)	(▲14.1)	(▲22.7)	(1.0)	(▲22.1)

※ 離職者は、「前職雇用者」と「前職自営、その他」(表中では省略)に分けられる。  
「前職雇用者」は、離職理由別に「定年」「事業主都合」「自己都合」「不明」(表中では省略)に区分される。  
このため内訳の計と離職者数欄の数値は一致しない。  
※ 無業者とは、家事、育児等従事者及び離職後1年を超えて求職活動をしていない者をいう。

⑦ 職業別の新規常用求人・求職、年齢別の新規常用求職の状況

8月の新規求人・求職者数を職業別に対比してみると、「専門的・技術的職業」、「販売の職業」、「サービスの職業」、「保安の職業」、「生産工程の職業」、「輸送・機械運転の職業」、「建設・採掘の職業」などで求人数が求職者数を上回った。一方で、「事務的職業」、「運搬・清掃等の職業」で求職者数が求人数を上回った。



※パートタイムを除く常用

⑧ 月間有効求人・求職(実数値)の推移

8月の月間有効求人数は前年同月比で7.4%減少し、月間有効求職者数は0.6%増加した。

年月	30年 8月	9月	10月	11月	12月	31年 1月	2月	3月	4月	元年 5月	6月	7月	8月
月間有効 求人数	52,698	52,469	54,263	53,509	51,934	51,591	53,008	52,421	50,592	49,913	49,604	49,812	48,789
(前年同月比)	(3.6)	(▲1.7)	(▲0.8)	(▲1.2)	(▲1.7)	(▲3.3)	(▲2.9)	(▲3.8)	(▲2.8)	(▲4.4)	(▲4.7)	(▲4.5)	(▲7.4)
月間有効 求職者数	30,257	29,407	30,327	30,078	29,212	30,313	31,549	32,321	33,077	32,690	31,831	31,329	30,428
(前年同月比)	(▲2.8)	(▲5.1)	(▲1.9)	(▲0.9)	(▲2.5)	(▲1.3)	(▲1.4)	(▲2.0)	(▲1.4)	(▲3.2)	(▲1.5)	(1.1)	(0.6)

※パートタイム、臨時・季節を含む全数

2 就職の状況

8月の就職件数は、前年同月比で4.3%減少した。うち常用で7.3%減少し、うちパートで0.1%減少した。

年月	30年 8月	9月	10月	11月	12月	31年 1月	2月	3月	4月	元年 5月	6月	7月	8月
全数	2,475	2,702	3,050	2,751	2,431	2,306	3,029	3,954	3,193	2,921	2,809	2,762	2,368
(前年同月比)	(▲4.8)	(▲11.0)	(▲0.9)	(▲2.8)	(▲9.5)	(▲3.9)	(▲8.0)	(▲10.2)	(▲1.8)	(▲12.8)	(▲9.4)	(1.4)	(▲4.3)
うち常用	1,452	1,549	1,742	1,556	1,329	1,203	1,621	2,028	1,643	1,454	1,454	1,502	1,346
(前年同月比)	(▲4.2)	(▲13.2)	(▲0.3)	(▲4.1)	(▲6.1)	(▲11.0)	(▲11.6)	(▲16.7)	(▲4.9)	(▲19.2)	(▲12.8)	(▲4.6)	(▲7.3)
うちパート	970	1,078	1,206	1,096	976	1,006	1,304	1,810	1,441	1,387	1,288	1,187	969
(前年同月比)	(▲4.2)	(▲8.3)	(▲3.1)	(▲1.7)	(▲11.8)	(5.1)	(▲5.2)	(▲3.2)	(0.7)	(▲5.8)	(▲5.4)	(8.4)	(▲0.1)

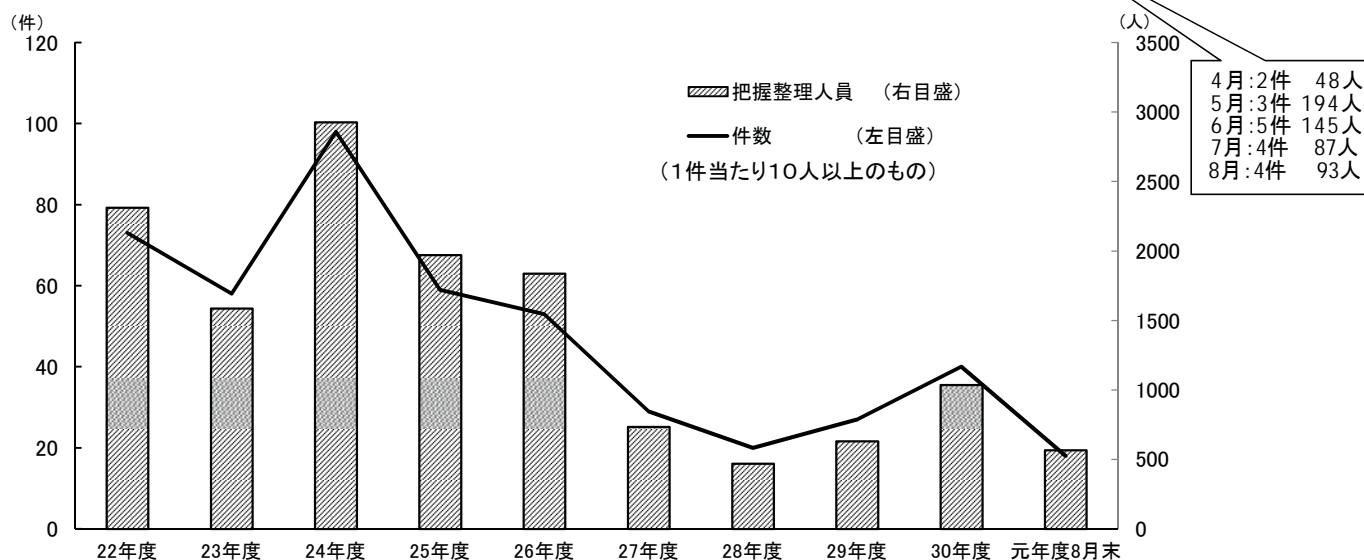
※全数には、臨時・季節を含み、うち常用にはパートは含まない。

### 3 人員整理の把握状況

8月中に把握した1件あたり10人以上の人員整理は、4件(94人)であった。  
事業主都合による離職は311人で、前年同月を7.2%上回った。

#### ①10人以上の人員整理把握状況の年度別推移

年度別	22年度	23年度	24年度	25年度	26年度	27年度	28年度	29年度	30年度	元年度	前年同期
件数	73	58	98	59	53	29	20	27	40	18	17
整理人数	2,313	1,586	2,928	1,971	1,837	734	470	632	1,037	567	469



#### ② 事業主都合による離職の推移 (雇用保険の被保険者資格喪失データ)

年月	30年 8月	9月	10月	11月	12月	31年 1月	2月	3月	4月	元年 5月	6月	7月	8月
人数	290	310	448	275	242	421	299	337	745	319	400	438	311
(前年同月比)	(2.1)	(▲1.9)	(25.5)	(▲7.4)	(▲12.0)	(▲8.9)	(21.5)	(1.8)	(▲17.6)	(▲13.8)	(31.6)	(17.4)	(7.2)

※ 特例被保険者(季節)を除く

#### (参考) 雇用保険の適用事業所・被保険者・失業等給付受給者の状況

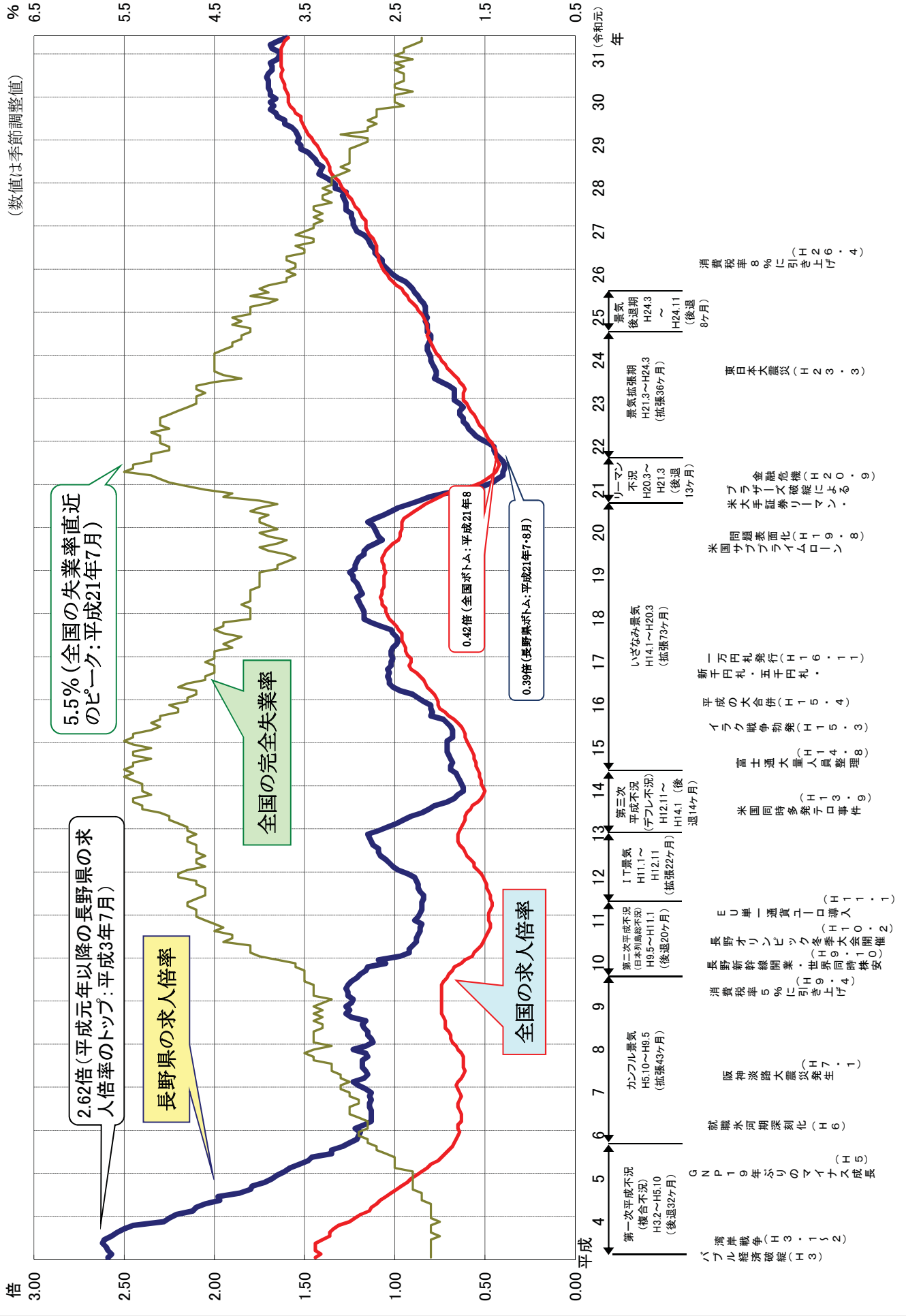
適用事業所数は、前年同月を0.2%上回った。被保険者数は、前年同月を0.9%上回った。失業等給付(基本手当)の受給者は、前年同月を4.8%上回った。

年月	30年 8月	9月	10月	11月	12月	31年 1月	2月	3月	4月	元年 5月	6月	7月	8月
事業所 月末現在数 (前年同月比)	37,317 (0.7)	37,053 (0.6)	37,147 (0.7)	37,189 (0.7)	37,220 (0.6)	37,263 (0.5)	37,285 (0.5)	37,289 (0.4)	37,260 (0.3)	37,296 (0.3)	37,322 (0.2)	37,367 (0.3)	37,392 (0.2)
資格取得数	7,029	6,314	8,376	7,436	6,341	6,635	6,000	6,697	18,055	16,036	8,404	8,327	6,187
資格喪失数	6,837	6,815	8,403	7,414	6,914	8,250	6,097	7,410	17,969	8,045	6,918	7,772	6,521
被保険者 月末現在数 (前年同月比)	634,584 (1.4)	633,657 (1.2)	633,723 (1.2)	633,682 (1.2)	633,070 (1.2)	631,197 (1.2)	631,033 (1.2)	630,352 (1.1)	630,773 (1.1)	638,719 (1.2)	640,072 (1.1)	640,728 (1.0)	640,492 (0.9)
基本手当 受給者実人数 (前年同月比)	6,764 (▲3.5)	6,323 (▲3.0)	6,420 (1.3)	6,102 (2.3)	5,730 (1.2)	5,972 (5.5)	5,859 (5.2)	5,735 (2.9)	5,782 (4.2)	6,688 (0.7)	6,571 (1.7)	7,175 (6.9)	7,088 (4.8)

次回発表日 令和元年11月1日(金)

# 有効求人倍率・完全失業率の推移(令和元年8月分まで)

(長野労働局職業安定部)



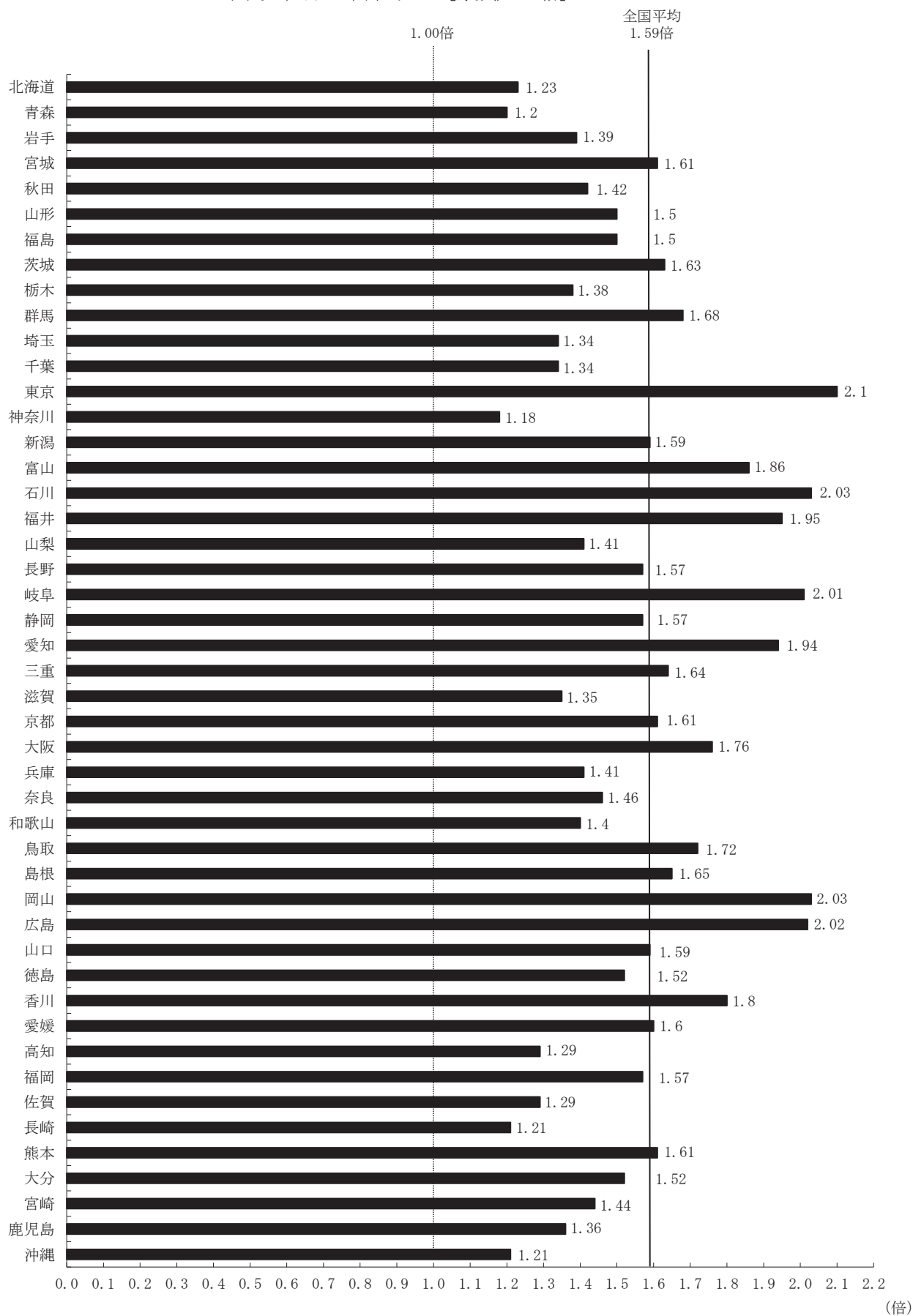
有効求人倍率・完全失業率の推移(令和元年8月分まで)

	1月	2月	3月	4月	5月	6月	7月	8月	9月	10月	11月	12月	年平均	年度平均	景気の状態	トピックス
平成3年 (1991)	2.56 1.43 2.0	2.56 1.44 2.1	2.59 1.44 2.2	2.57 1.41 2.1	2.59 1.44 2.1	2.60 1.44 2.1	2.62 1.44 2.1	2.61 1.40 2.1	2.57 1.36 2.1	2.54 1.36 2.0	2.50 1.34 2.1	2.45 1.31 2.1	2.56 1.40 2.1	2.48 1.34 2.1	第一次平成不況 (H3.2)	バブル経済破綻 湾岸戦争(1~2月)
平成4年 (1992)	2.28 1.25 2.1	2.25 1.22 2.0	2.21 1.19 2.1	2.12 1.14 2.1	2.10 1.13 2.1	2.05 1.10 2.1	1.97 1.08 2.1	1.98 1.05 2.2	1.86 1.02 2.2	1.80 0.99 2.2	1.79 0.96 2.3	1.72 0.93 2.3	2.00 1.08 2.2	1.85 1.00 2.2		
平成5年 (1993)	1.68 0.91 2.3	1.65 0.88 2.3	1.61 0.85 2.3	1.58 0.82 2.3	1.53 0.80 2.5	1.48 0.76 2.5	1.46 0.74 2.5	1.35 0.72 2.5	1.35 0.70 2.6	1.29 0.68 2.7	1.25 0.67 2.7	1.21 0.66 2.8	1.45 0.76 2.5	1.34 0.71 2.6	カンフル景気(H5.10)	GNP19年ぶりのマイナス成長
平成6年 (1994)	1.20 0.65 2.8	1.19 0.64 2.9	1.22 0.65 2.9	1.17 0.65 2.8	1.13 0.63 2.8	1.13 0.63 2.8	1.13 0.63 2.9	1.13 0.64 3.0	1.14 0.65 3.0	1.14 0.65 3.0	1.13 0.64 2.9	1.14 0.63 2.9	1.16 0.64 2.9	1.15 0.64 2.9		就職氷河期深刻化
平成7年 (1995)	1.13 0.64 3.0	1.16 0.65 3.0	1.20 0.66 3.1	1.23 0.65 3.1	1.17 0.63 3.0	1.15 0.62 3.1	1.16 0.61 3.1	1.18 0.62 3.2	1.18 0.62 3.2	1.18 0.62 3.2	1.15 0.62 3.4	1.16 0.63 3.4	1.17 0.63 3.2	1.18 0.64 3.2		阪神淡路大震災発生(1月)
平成8年 (1996)	1.23 0.65 3.5	1.16 0.66 3.4	1.12 0.68 3.2	1.13 0.69 3.4	1.13 0.69 3.4	1.15 0.70 3.4	1.15 0.72 3.4	1.17 0.72 3.3	1.18 0.72 3.3	1.16 0.72 3.4	1.24 0.74 3.3	1.27 0.74 3.4	1.19 0.70 3.4	1.21 0.72 3.3		
平成9年 (1997)	1.27 0.74 3.3	1.24 0.74 3.4	1.23 0.74 3.3	1.26 0.74 3.2	1.26 0.74 3.4	1.27 0.74 3.4	1.26 0.74 3.4	1.24 0.73 3.4	1.21 0.71 3.5	1.19 0.70 3.5	1.16 0.68 3.5	1.15 0.67 3.5	1.23 0.72 3.4	1.17 0.69 3.5	第二次平成不況 (H9.5)	消費税率5%に引上げ(4月) 長野新幹線開業(10月) 世界同時株安(10月)
平成10年 (1998)	1.05 0.63 3.6	1.09 0.61 3.6	0.97 0.57 3.8	0.92 0.56 4.0	0.92 0.54 4.1	0.90 0.52 4.1	0.88 0.51 4.1	0.88 0.50 4.4	0.87 0.49 4.3	0.86 0.48 4.3	0.86 0.47 4.5	0.85 0.47 4.4	0.92 0.53 4.1	0.88 0.50 4.3		長野オリンピック冬季大会開催(2月)
平成11年 (1999)	0.89 0.48 4.5	0.87 0.48 4.6	0.86 0.48 4.7	0.85 0.47 4.7	0.85 0.46 4.7	0.85 0.46 4.8	0.84 0.47 4.8	0.84 0.47 4.7	0.86 0.48 4.6	0.87 0.49 4.6	0.87 0.49 4.6	0.88 0.50 4.7	0.86 0.48 4.7	0.88 0.49 4.7	IT景気(H11.1)	EU単一通貨ユーロ導入(1月)
平成12年 (2000)	0.89 0.51 4.7	0.93 0.52 4.9	0.98 0.54 4.9	1.01 0.56 4.8	1.03 0.56 4.6	1.05 0.58 4.7	1.08 0.60 4.7	1.09 0.61 4.6	1.09 0.62 4.7	1.12 0.64 4.7	1.13 0.65 4.7	1.14 0.65 4.8	1.04 0.59 4.7	1.08 0.62 4.7	第三次平成不況 (H12.11)	
平成13年 (2001)	1.15 0.65 4.8	1.09 0.64 4.7	1.04 0.63 4.8	0.99 0.62 4.8	0.95 0.61 4.9	0.91 0.60 5.0	0.85 0.58 5.0	0.81 0.57 5.1	0.78 0.55 5.3	0.71 0.54 5.3	0.67 0.52 5.4	0.65 0.51 5.4	0.87 0.59 5.0	0.76 0.56 5.2		米国同時多発テロ事件(9月)
平成14年 (2002)	0.62 0.50 5.2	0.62 0.51 5.3	0.63 0.52 5.3	0.64 0.52 5.3	0.65 0.53 5.4	0.66 0.53 5.5	0.69 0.54 5.5	0.69 0.55 5.4	0.68 0.55 5.4	0.69 0.56 5.4	0.70 0.56 5.2	0.71 0.57 5.4	0.66 0.54 5.4	0.69 0.56 5.4	いざなぎ景気(H14.1)	富士通大量人員整理(8月)
平成15年 (2003)	0.71 0.58 5.4	0.71 0.59 5.2	0.71 0.60 5.4	0.68 0.61 5.5	0.68 0.61 5.4	0.68 0.62 5.4	0.69 0.63 5.2	0.71 0.65 5.1	0.73 0.67 5.2	0.80 0.70 5.1	0.79 0.72 5.1	0.80 0.75 4.9	0.72 0.64 5.3	0.75 0.69 5.1		イラク戦争勃発(3月) 平成の大合併(4月)
平成16年 (2004)	0.80 0.76 4.9	0.84 0.76 5.0	0.87 0.77 4.8	0.90 0.78 4.8	0.97 0.80 4.7	1.01 0.82 4.7	1.03 0.83 4.9	1.03 0.84 4.8	1.04 0.86 4.6	1.03 0.88 4.6	1.04 0.91 4.5	1.02 0.92 4.5	0.96 0.83 4.7	1.01 0.86 4.6		新千円札、五千円札、一万円札発行(11月)
平成17年 (2005)	1.02 0.91 4.5	1.01 0.91 4.6	1.02 0.93 4.5	1.02 0.94 4.5	1.01 0.94 4.5	0.99 0.95 4.3	0.98 0.96 4.4	0.99 0.96 4.3	1.01 0.96 4.2	1.02 0.98 4.4	1.08 0.99 4.5	1.13 1.01 4.4	1.02 0.95 4.4	1.06 0.98 4.4		
平成18年 (2006)	1.17 1.03 4.4	1.17 1.04 4.1	1.17 1.05 4.1	1.18 1.05 4.1	1.19 1.07 4.1	1.20 1.07 4.2	1.21 1.08 4.1	1.18 1.07 4.1	1.19 1.07 4.1	1.20 1.06 4.1	1.21 1.06 4.0	1.23 1.06 4.0	1.19 1.06 4.1	1.21 1.06 4.1		
平成19年 (2007)	1.23 1.06 4.0	1.25 1.05 4.0	1.22 1.05 4.0	1.22 1.07 3.8	1.21 1.07 3.8	1.20 1.06 3.7	1.17 1.06 3.6	1.17 1.05 3.7	1.15 1.03 3.9	1.11 1.01 4.0	1.07 0.98 3.8	1.09 0.98 3.7	1.18 1.04 3.9	1.14 1.02 3.8		米国 サブプライムローン問題表面化(8月)
平成20年 (2008)	1.10 0.97 3.9	1.11 0.96 4.0	1.12 0.96 3.8	1.15 0.96 3.9	1.11 0.95 4.0	1.06 0.92 4.0	1.02 0.89 3.9	0.98 0.86 4.1	0.92 0.83 4.0	0.86 0.79 3.8	0.81 0.75 4.0	0.72 0.71 4.4	0.99 0.88 4.0	0.82 0.77 4.1	リーマン不況 (H20.3)	米大手証券リーマン・ブラザーズ破綻による金融危機(9月)
平成21年 (2009)	0.60 0.64 4.3	0.51 0.57 4.6	0.46 0.52 4.8	0.43 0.49 5.0	0.40 0.46 5.1	0.40 0.44 5.2	0.39 0.43 5.5	0.39 0.43 5.4	0.40 0.42 5.4	0.42 0.43 5.2	0.44 0.44 5.2	0.44 0.44 5.2	0.44 0.47 5.1	0.45 0.52 5.2	景気拡張期 (H21.3)	
平成22年 (2010)	0.45 0.45 5.0	0.48 0.46 5.0	0.52 0.48 5.1	0.55 0.49 5.1	0.57 0.50 5.2	0.59 0.51 5.2	0.60 0.53 5.0	0.62 0.54 5.1	0.62 0.55 5.1	0.64 0.56 5.0	0.64 0.58 4.9	0.62 0.59 5.1	0.57 0.52 5.1	0.62 0.56 5.0		
平成23年 (2011)	0.64 0.60 4.8	0.67 0.62 4.7	0.67 0.62 4.7	0.67 0.62 4.7	0.70 0.62 4.6	0.74 0.62 4.7	0.78 0.64 4.7	0.77 0.65 4.5	0.77 0.66 4.2	0.77 0.69 4.4	0.78 0.71 4.5	0.79 0.72 4.5	0.72 0.65 4.5	0.75 0.68 4.5		東日本大震災(3月)
平成24年 (2012)	0.80 0.74 4.5	0.80 0.75 4.5	0.81 0.77 4.5	0.82 0.78 4.5	0.82 0.79 4.4	0.81 0.80 4.3	0.80 0.81 4.3	0.80 0.82 4.2	0.82 0.81 4.2	0.82 0.82 4.1	0.82 0.82 4.1	0.83 0.83 4.3	0.81 0.80 4.3	0.82 0.82 4.3	景気後退期 (H24.3)	
平成25年 (2013)	0.82 0.84 4.2	0.83 0.85 4.3	0.83 0.87 4.1	0.83 0.88 4.1	0.84 0.90 4.1	0.86 0.92 3.9	0.87 0.93 3.8	0.89 0.95 4.1	0.90 0.96 3.9	0.92 0.99 4.0	0.94 1.01 3.9	0.98 1.03 3.7	0.87 0.93 4.0	0.92 0.97 3.9		
平成26年 (2014)	1.01 1.04 3.7	1.03 1.06 3.6	1.05 1.07 3.6	1.07 1.08 3.6	1.07 1.09 3.6	1.09 1.09 3.7	1.11 1.10 3.7	1.11 1.10 3.5	1.13 1.10 3.5	1.14 1.11 3.6	1.15 1.12 3.4	1.17 1.14 3.4	1.09 1.09 3.6	1.14 1.11 3.5		消費税率8%に引き上げ(4月)
平成27年 (2015)	1.21 1.15 3.6	1.22 1.16 3.5	1.23 1.16 3.4	1.23 1.16 3.4	1.24 1.18 3.3	1.24 1.19 3.4	1.27 1.20 3.4	1.27 1.22 3.4	1.27 1.23 3.4	1.27 1.24 3.2	1.28 1.26 3.3	1.29 1.27 3.3	1.25 1.20 3.4	1.28 1.23 3.3		
平成28年 (2016)	1.33 1.29 3.2	1.33 1.30 3.3	1.35 1.31 3.2	1.38 1.33 3.2	1.42 1.35 3.1	1.41 1.36 3.0	1.40 1.36 3.1	1.43 1.37 3.0	1.44 1.38 3.0	1.44 1.40 3.0	1.46 1.41 3.0	1.48 1.42 3.0	1.41 1.36 3.1	1.46 1.39 3.0		
平成29年 (2017)	1.52 1.43 3.0	1.54 1.45 2.9	1.53 1.46 2.8	1.54 1.48 2.8	1.55 1.49 3.1	1.57 1.50 2.8	1.61 1.51 2.8	1.61 1.52 2.7	1.65 1.52 2.8	1.66 1.55 2.7	1.69 1.56 2.7	1.67 1.58 2.7	1.60 1.50 2.8	1.63 1.54 2.7		
平成30年 (2018)	1.69 1.59 2.4	1.66 1.59 2.5	1.69 1.60 2.5	1.69 1.61 2.5	1.70 1.61 2.3	1.70 1.61 2.5	1.70 1.62 2.5	1.71 1.63 2.4	1.70 1.63 2.4	1.68 1.63 2.4	1.68 1.63 2.5	1.69 1.63 2.4	1.69 1.61 2.4	1.68 1.62 2.4		
令和元年 (平成31年) (2019)	1.65 1.63 2.5	1.64 1.63 2.3	1.64 1.63 2.5	1.68 1.63 2.4	1.69 1.62 2.4	1.65 1.61 2.4	1.60 1.59 2.3	1.57 1.59 2.2								

(注) 1. 上段:長野県有効求人倍率(倍)、中段:全国有効求人倍率(倍)、下段:完全失業率(%)  
 2. 月別の数値は季節調整値であり、年・年度平均は実数である。  
 3. 季節調整法はセンサス局法Ⅱ(X-12-ARIMA)による。なお、平成30年12月以前の数値は新季節指数により改訂されている。



都道府県別有効求人倍率：季節調整値  
 (新規学卒者を除きパートタイムを含む)  
 令和元年8月 全国平均1.59 [原数値1.58倍]



(注) 季節調整値計算(季節調整値替え)は、毎年過去1年分のデータが揃う年初に行われ、季節調整済系列が改定される。

(資料出所) 厚生労働省「職業安定業務統計」

# 令和元年度 ハローワークのマッチング機能の総合評価における主要指標の進捗状況

長野労働局

1.就職件数(パート含む常用)

ハローワーク	31/4月	元/5月	6月	7月	8月	9月	10月	11月	12月	2/1月	2月	3月	累計	目標件数	進捗率(%)
長野	363	353	317	336	289								1,658	3,884	42.7
松本	500	470	457	435	403								2,265	4,954	45.7
上田	304	275	268	260	243								1,350	3,114	43.4
飯田	277	254	258	217	213								1,219	2,544	47.9
伊那	273	247	225	251	207								1,203	2,823	42.6
篠ノ井	244	230	228	245	188								1,135	2,564	44.3
飯山	167	138	115	110	93								623	1,327	46.9
木曾福島	44	12	29	44	22								127	296	42.9
佐久	261	283	281	237	180								1,242	3,113	38.9
大町	78	65	72	66	52								333	746	44.6
須坂	138	106	96	97	88								525	1,260	41.7
諏訪	306	272	248	269	228								1,323	3,080	43.0
労働局全体	2,955	2,705	2,594	2,543	2,206								13,003	29,705	43.8

2.充足件数(パート含む常用)

ハローワーク	31/4月	元/5月	6月	7月	8月	9月	10月	11月	12月	2/1月	2月	3月	累計	目標件数	進捗率(%)
長野	436	411	380	395	354								1,976	4,491	44.0
松本	484	476	452	421	390								2,223	4,847	45.9
上田	319	264	264	250	242								1,339	3,067	43.7
飯田	241	240	215	208	190								1,094	2,402	45.5
伊那	269	224	209	244	203								1,149	2,759	41.6
篠ノ井	281	235	222	273	199								1,210	2,890	45.0
飯山	140	110	95	92	69								506	1,125	45.0
木曾福島	44	15	33	21	20								133	282	47.2
佐久	276	270	260	219	182								1,207	3,007	40.1
大町	65	54	58	60	39								276	623	44.3
須坂	104	106	99	89	62								460	1,186	38.8
諏訪	304	275	254	264	222								1,319	3,046	43.3
労働局全体	2,963	2,680	2,541	2,536	2,172								12,892	29,525	43.7

3.雇用保険受給者の早期再就職件数

ハローワーク	31/4月	元/5月	6月	7月	8月	9月	10月	11月	12月	2/1月	2月	3月	累計	目標件数	進捗率(%)
長野	95	98	96	105									394	1,039	37.9
松本	126	164	181	205									676	1,438	47.0
上田	64	95	64	99									322	862	37.4
飯田	63	64	51	82									260	723	36.0
伊那	72	66	101	87									326	717	45.5
篠ノ井	61	79	76	91									307	736	41.7
飯山	31	45	39	42									157	312	50.3
木曾福島	15	3	5	11									34	85	40.0
佐久	65	95	83	85									328	809	40.5
大町	20	27	22	27									96	221	43.4
須坂	17	34	27	45									123	297	41.4
諏訪	58	88	86	75									307	698	44.0
労働局全体	687	858	831	954									3,330	7,937	42.0