

長野労働局発表

(5-2)

令和5年4月28日

担当

職業安定部職業安定課

課長 松本 賢一郎
課長補佐 田中正樹
労働市場情報官 岡部 瑞穂
電話 026-226-0865

最近の雇用情勢 (令和5年3月分)

長野労働局(局長 ^{ひさどみ やすお} 久富 康生)は、令和5年3月分の県内の雇用情勢をとりまとめました。

- 令和5年3月の有効求人倍率(季節調整値)は 1.51倍で、前月と同水準となった。
- 有効求人数(季節調整値)は49,233人で前月に比べ0.1%増加し、有効求職者数(同)は32,643人で前月に比べ0.01%増加した。
- 新規求人倍率(季節調整値)は2.40倍となり、前月を0.01ポイント下回った。
- 3月の新規求人数(実数値)は16,946人となり、前年同月比で4.6%減少した。
- 産業別(大分類)にみると、前年同月比で増加した業種は、D建設業、K不動産・物品賃貸業、M宿泊業・飲食サービス業、O教育・学習支援業、P医療・福祉であり、その他の業種では前年同月比で減少した。
- 3月の新規求職者数(実数値)は7,766人となり、前年同月比で2.1%減少した。新規常用求職者(4,725人)のうち、「事業主都合離職者」は456人となり、前年同月比で4.8%増加し、「自己都合離職者」は1,758人となり、前年同月比で2.4%増加し、「在職者」は2,011人となり、前年同月比で5.9%減少した。
- 3月の就職件数は3,717件となり、前年同月比で0.9%減少した。
このうち常用就職件数は1,729件となり、前年同月比で1.7%減少した。
パートタイム就職件数は1,901件となり、前年同月比で0.1%減少した。

雇用情勢は、着実に改善が進んでいる。

ただし、物価上昇等が雇用に与える影響を注視する必要がある。

- (注)
- ・「有効求人倍率」とは、月間有効求人数(前月から当月へ繰り越された求人数と当月受理した求人数の合計)を月間有効求職者数(前月から当月へ繰り越された求職者数と当月受理した求職者数の合計)で割ったもの。
 - ・「新規求人倍率」とは、新規求人数(当月受理した求人数)を新規求職者数(当月受理した求職者数)で割ったもの。
 - ・ハローワークインターネットサービスの機能拡充に伴い、令和3年9月以降の数値には、ハローワークに来所せず、オンライン上で求職登録した求職者数等が含まれている。

最近の雇用情勢

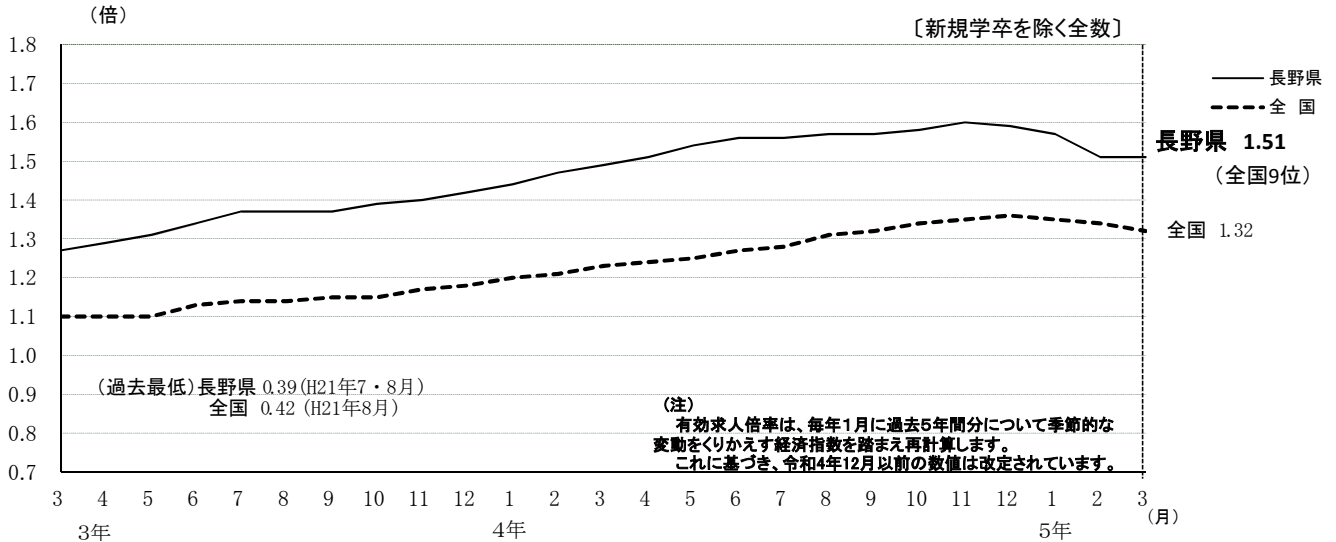
〔令和5年3月分〕

1 求人・求職の状況

① 有効求人倍率(季節調整値)の推移

令和5年3月の有効求人倍率(季節調整値)は1.51倍となり、前月と同じ水準であった。

	3月	4月	5月	6月	7月	8月	9月	10月	11月	12月	1月	2月	3月
最近年	1.49	1.51	1.54	1.56	1.56	1.57	1.57	1.58	1.60	1.59	1.57	1.51	1.51
前年	1.27	1.29	1.31	1.34	1.37	1.37	1.37	1.39	1.40	1.42	1.44	1.47	1.49



※ 月間有効求人・求職(季節調整値)の推移

	3月	4月	5月	6月	7月	8月	9月	10月	11月	12月	5年 1月	2月	3月
月間有効 求人数	48,496	49,283	50,278	50,802	50,742	50,551	50,155	50,159	50,097	49,466	49,571	49,196	49,233
月間有効 求職者数	32,640	32,640	32,748	32,596	32,453	32,273	32,040	31,759	31,383	31,111	31,648	32,641	32,643

② 地域別有効求人倍率(実数値:以下同じ)

3月の有効求人倍率を地域別に見ると、中信ブロック、南信ブロックで前年同月を上回った。また、安定所別では、長野所、篠ノ井所、佐久所、木曽福島所、伊那所、諏訪所を除いて前年同月を上回った。

〔新規学卒を除く全数〕

地域別 (前年同月比 ポイント) 《前月》	北信 1.39 (▲0.04) 《1.50》				東信 1.51 (▲0.05) 《1.58》		中信 1.61 (0.13) 《1.64》			南信 1.53 (0.02) 《1.57》		
安定所別	長野	篠ノ井	飯山	須坂	上田	佐久	松本	木曽福島	大町	飯田	伊那	諏訪
全数	1.42	1.26	1.56	1.39	1.49	1.52	1.65	1.53	1.31	1.63	1.53	1.47
《前月》	《1.47》	《1.33》	《1.89》	《1.59》	《1.54》	《1.61》	《1.67》	《1.44》	《1.48》	《1.64》	《1.60》	《1.49》
(前年同月比 ポイント)	(▲0.01)	(▲0.23)	(0.18)	(0.00)	(0.02)	(▲0.13)	(0.15)	(▲0.11)	(0.06)	(0.25)	(▲0.01)	(▲0.11)
うち常用 《前月》	1.25	1.24	1.46	1.30	1.36	1.48	1.38	1.40	1.25	1.56	1.34	1.39
(前年同月比 ポイント)	(0.02)	(▲0.16)	(0.14)	(0.02)	(0.06)	(▲0.11)	(0.15)	(▲0.06)	(0.07)	(0.26)	(0.01)	(▲0.08)

*「うち常用」とはパート常用を含み、臨時・季節を除く。

③ 新規求人数の推移

3月の新規求人数は、前年同月比で4.6%減少した。うち常用は2.7%減少し、うちパートは2.7%減少した。

年月	4年 3月	4月	5月	6月	7月	8月	9月	10月	11月	12月	5年 1月	2月	3月
全 数 (前年同月比)	17,754 (5.7)	17,415 (12.2)	16,445 (23.1)	17,591 (8.4)	17,330 (10.9)	16,938 (17.5)	16,727 (4.6)	19,058 (6.8)	17,608 (14.0)	16,119 (▲3.9)	19,112 (1.1)	18,465 (8.2)	16,946 (▲4.6)
うち常用 (前年同月比)	9,467 (2.6)	10,128 (12.1)	9,292 (23.0)	9,416 (4.9)	10,098 (10.7)	9,562 (15.7)	9,179 (3.3)	10,515 (5.6)	9,905 (14.6)	8,938 (▲0.7)	10,011 (▲2.0)	9,981 (7.5)	9,211 (▲2.7)
うちパート (前年同月比)	7,077 (7.7)	6,344 (12.2)	6,214 (30.2)	7,017 (19.0)	6,166 (11.9)	6,189 (22.3)	6,468 (18.2)	6,935 (8.9)	6,595 (14.2)	6,126 (3.0)	7,693 (6.1)	7,429 (12.7)	6,888 (▲2.7)
常用のうち正社員 (前年同月比)	7,409 (2.2)	7,768 (8.0)	7,098 (16.9)	7,436 (3.2)	7,764 (8.8)	7,367 (12.8)	7,337 (1.6)	8,178 (6.1)	7,487 (11.2)	7,116 (▲2.4)	7,761 (▲2.5)	7,456 (5.9)	7,188 (▲3.0)
全数に占める 正社員の割合	41.7	44.6	43.2	42.3	44.8	43.5	43.9	42.9	42.5	44.1	40.6	40.4	42.4
正社員有効 求人倍率	1.11	1.11	1.11	1.14	1.17	1.18	1.19	1.23	1.28	1.33	1.26	1.17	1.11

※全数には臨時・季節を含み、うち常用はパートを含まない。

④ 産業別新規求人状況

3月の産業別(大分類)の新規求人数は、前年同月比で、D「建設業」、K「不動産・物品賃貸業」、M「宿泊業・飲食サービス業」、O「教育・学習支援業」、P「医療・福祉」で前年同月を上回ったが、それ以外の産業は前年同月を下回った。

産 業 別	新規求人数 (人)	前月比 (%)	前年同月 比 (%)	産 業 別	新規求人数 (人)	前月比 (%)	前年同月 比 (%)
全 数	16,946 (6,888)	▲8.2 (▲7.3)	▲4.6 (▲2.7)	G 情報通信業	225 (64)	23.6 (178.3)	▲10.0 (▲5.9)
D 建設業	1,639 (147)	19.0 (40.0)	3.7 (19.5)	H 運輸業・郵便業	708 (212)	0.0 (8.2)	▲4.5 (1.9)
E 製造業	2,704 (714)	▲11.2 (0.4)	▲19.9 (▲19.3)	I 卸売業・小売業	2,066 (1,095)	9.8 (7.7)	▲6.2 (▲11.8)
09・10 食料品・飲料・ たばこ	518 (249)	▲12.6 (▲6.0)	▲14.5 (▲15.6)	J 金融業・保険業	55 (12)	▲29.5 (33.3)	▲46.6 (▲25.0)
14 パルプ・紙・紙加工	39 (11)	▲7.1 (37.5)	▲38.1 (▲56.0)	K 不動産・物品賃貸業	291 (149)	29.9 (29.6)	28.8 (65.6)
15 印刷関連	31 (9)	▲11.4 (50.0)	▲42.6 (▲30.8)	M 宿泊業・飲食 サービス業	1,419 (944)	▲1.0 (7.5)	7.6 (5.4)
18 プラスチック製品	147 (23)	▲3.9 (▲32.4)	▲16.5 (▲25.8)	76 飲食店	520 (373)	▲6.3 (3.6)	▲12.8 (▲14.6)
24 金属製品	292 (48)	9.0 (14.3)	▲8.2 (▲23.8)	N 生活関連サービス 業・娯楽業	619 (346)	▲13.2 (▲4.4)	▲6.9 (2.1)
25 はん用機械器具	172 (23)	▲41.5 (4.5)	▲34.4 (▲20.7)	78 洗濯・理容・美 容・浴場業	230 (135)	▲19.6 (▲19.6)	▲32.2 (▲22.0)
26 生産用機械器具	268 (34)	15.0 (9.7)	▲9.2 (17.2)	O 教育・学習支援業	343 (235)	▲31.3 (▲16.1)	2.4 (▲0.4)
27 業務用機械器具	159 (40)	1.3 (▲11.1)	▲10.2 (▲24.5)	P 医療・福祉	2,668 (1,257)	▲15.9 (▲19.4)	2.1 (▲2.3)
28 電子部品・デバイ ス・電子回路	269 (73)	▲29.6 (▲7.6)	▲23.1 (▲27.0)	85 社会保険・社会 福祉・介護事業	1,711 (834)	▲21.4 (▲29.2)	▲1.8 (▲9.7)
29 電気機械器具	226 (88)	▲28.9 (10.0)	▲28.3 (27.5)	R サービス業(他に分 類されないもの)	2,644 (826)	▲14.6 (▲8.4)	▲10.1 (▲5.6)
30 情報通信機械器具	52 (14)	▲7.1 (16.7)	▲50.9 (▲36.4)	91 職業紹介・ 労働者派遣業	1,304 (123)	▲8.5 (▲29.7)	▲14.4 (▲23.1)
31 輸送用機械器具	174 (35)	▲6.5 (0.0)	▲19.8 (▲32.7)	そ の 他 の 産 業	1,565 (887)	▲23.8 (▲30.2)	11.5 (9.1)

()はパートで内数

注) 「その他の産業」には、A 農・林業、B 漁業、C 鉱業、F 電気・ガス・熱供給・水道業、L 学術研究・専門技術サービス業、Q 複合サービス事業、S 公務、T 分類不能の産業を含む。

⑤ 新規求職者の推移

3月の新規求職者数は前年同月比2.1%減少した。うち常用は、1.4%減少し、うちパートは3.0%減少した。

年月	4年												5年	
	3月	4月	5月	6月	7月	8月	9月	10月	11月	12月	1月	2月	3月	
全数	7,934	9,147	7,351	6,774	5,845	6,264	6,449	6,500	5,972	5,833	7,603	7,856	7,766	
(前年同月比)	(▲4.8)	(▲4.1)	(10.8)	(▲1.6)	(▲3.9)	(1.4)	(▲3.7)	(▲5.7)	(▲9.9)	(▲6.4)	(▲0.4)	(8.7)	(▲2.1)	
うち常用	4,792	4,926	4,205	4,228	3,737	3,998	3,958	3,942	3,561	3,216	4,565	4,734	4,725	
(前年同月比)	(▲4.3)	(▲3.9)	(11.4)	(▲0.1)	(▲2.8)	(1.4)	(▲4.7)	(▲4.5)	(▲7.8)	(▲7.2)	(▲1.5)	(6.6)	(▲1.4)	
うちパート	3,072	4,113	3,098	2,513	2,097	2,257	2,478	2,537	2,206	1,897	2,789	3,079	2,979	
(前年同月比)	(▲5.8)	(▲4.5)	(9.9)	(▲4.2)	(▲5.7)	(1.5)	(▲1.6)	(▲7.3)	(▲11.7)	(▲5.9)	(1.6)	(12.2)	(▲3.0)	

※ 全数には、臨時・季節を含み、うち常用にはパートは含まない。

⑥ 新規常用求職者の態様別状況

3月の新規常用求職者の状況を態様別にみると、前年同月比で在職者は5.9%の減少、離職者は4.2%の増加、無業者は10.1%の減少となった。離職者のうち、事業主都合は4.8%の増加となった。

年月	4年												5年	
	3月	4月	5月	6月	7月	8月	9月	10月	11月	12月	1月	2月	3月	
常用求職者	4,792	4,926	4,205	4,228	3,737	3,998	3,958	3,942	3,561	3,216	4,565	4,734	4,725	
(前年同月比)	(▲4.3)	(▲3.9)	(11.4)	(▲0.1)	(▲2.8)	(1.4)	(▲4.7)	(▲4.5)	(▲7.8)	(▲7.2)	(▲1.5)	(6.6)	(▲1.4)	
在職者	2,138	1,574	1,580	1,830	1,630	1,679	1,682	1,574	1,523	1,365	2,024	2,334	2,011	
(前年同月比)	(1.8)	(0.7)	(14.3)	(6.1)	(5.1)	(1.2)	(▲7.7)	(▲5.8)	(▲7.4)	(▲12.7)	(▲5.3)	(4.7)	(▲5.9)	
離職者	2,286	3,009	2,330	2,120	1,897	2,085	2,032	2,130	1,858	1,683	2,332	2,145	2,383	
(前年同月比)	(▲9.5)	(▲7.3)	(8.4)	(▲6.9)	(▲8.6)	(0.4)	(▲4.5)	(▲1.8)	(▲7.1)	(▲2.9)	(3.5)	(8.2)	(4.2)	
定年	80	204	86	77	71	60	64	69	47	66	62	70	106	
(前年同月比)	(▲21.6)	(▲4.7)	(▲10.4)	(▲19.8)	(▲1.4)	(1.7)	(▲22.9)	(▲6.8)	(▲26.6)	(4.8)	(▲16.2)	(▲7.9)	(32.5)	
事業主都合	435	752	438	370	377	378	360	358	354	395	431	423	456	
(前年同月比)	(▲25.6)	(▲18.4)	(▲7.0)	(▲26.9)	(▲22.3)	(▲4.8)	(▲6.5)	(▲28.0)	(▲15.9)	(▲5.7)	(▲12.4)	(18.5)	(4.8)	
自己都合	1,716	2,002	1,755	1,607	1,399	1,593	1,559	1,651	1,412	1,186	1,773	1,594	1,758	
(前年同月比)	(▲2.2)	(▲2.9)	(14.9)	(▲0.5)	(▲3.9)	(1.1)	(▲2.6)	(7.2)	(▲2.4)	(▲1.9)	(8.8)	(7.1)	(2.4)	
無業者	368	343	295	278	210	234	244	238	180	168	209	255	331	
(前年同月比)	(▲3.9)	(8.2)	(21.9)	(19.8)	(▲4.1)	(13.0)	(19.6)	(▲17.9)	(▲18.2)	(▲1.2)	(▲14.0)	(11.4)	(▲10.1)	

※ 離職者は、「前職雇用者」と「前職自営、その他」(表中では省略)に分けられる。

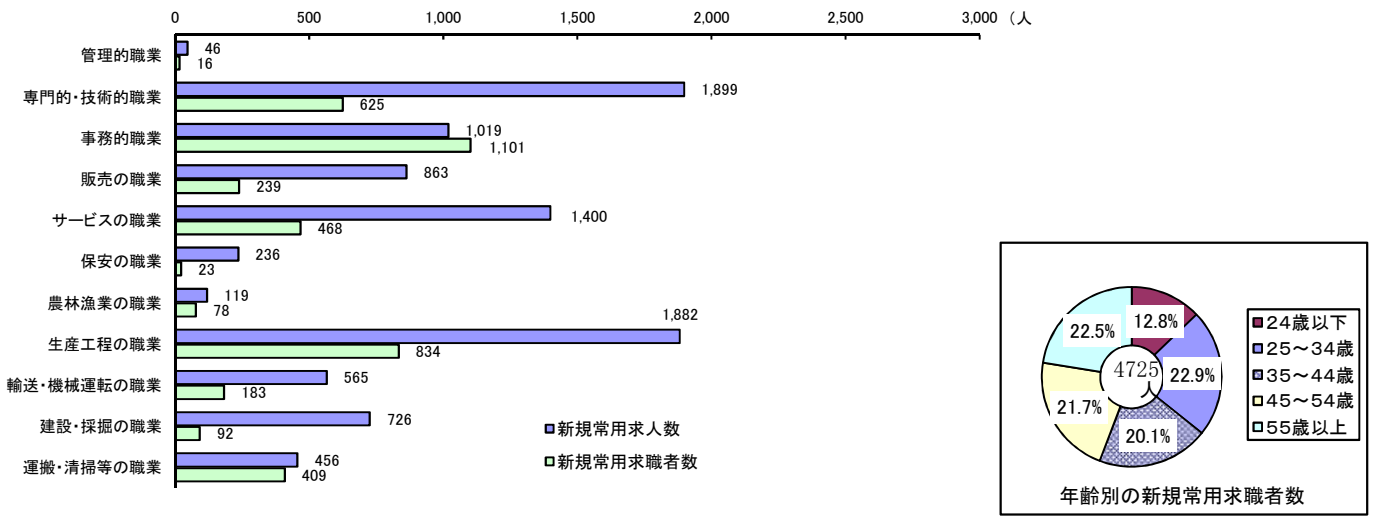
「前職雇用者」は、離職理由別に「定年」「事業主都合」「自己都合」「不明」(表中では省略)に区分される。

このため内訳の計と離職者数欄の数値は一致しない。

※ 無業者とは、家事、育児等従事者及び離職後1年を超えて求職活動をしていない者をいう。

⑦ 職業別の新規常用求人・求職、年齢別の新規常用求職の状況

3月の新規求人・求職者数を職業別に対比してみると、「事務的職業」で求職者数が求人数を上回ったが、それ以外の職業では、求人数が求職者数を上回った。



※パートタイムを除く常用

令和4年3月までの旧職業分類表示による

⑧ 月間有効求人・求職(実数値)の推移

3月の月間有効求人数は前年同月比で1.2%増加し、月間有効求職者数は0.2%増加した。

年月	4年3月	4月	5月	6月	7月	8月	9月	10月	11月	12月	5年1月	2月	3月
月間有効求人数	50,289	48,451	48,531	49,411	49,104	49,618	49,235	50,662	51,378	50,179	50,478	51,297	50,868
(前年同月比)	(11.8)	(12.9)	(17.1)	(16.7)	(15.3)	(14.4)	(12.3)	(10.2)	(10.1)	(5.9)	(3.8)	(2.9)	(1.2)
月間有効求職者数	33,812	34,411	34,555	33,565	31,923	31,590	31,430	31,211	30,539	29,513	30,740	32,798	33,874
(前年同月比)	(▲4.0)	(▲3.7)	(▲0.5)	(▲0.2)	(▲0.2)	(▲0.2)	(▲0.7)	(▲2.9)	(▲4.6)	(▲5.6)	(▲3.7)	(0.1)	(0.2)

※パートタイム、臨時・季節を含む全数

2 就職の状況

3月の就職件数は、前年同月比で0.9%減少した。うち常用は1.7%減少し、うちパートは0.1%増加した。

年月	4年3月	4月	5月	6月	7月	8月	9月	10月	11月	12月	5年1月	2月	3月
全数	3,749	2,505	2,577	2,620	2,231	2,084	2,340	2,142	2,115	1,871	1,783	2,467	3,717
(前年同月比)	(▲5.4)	(▲10.2)	(3.1)	(▲1.9)	(▲5.6)	(▲2.6)	(▲2.7)	(▲11.9)	(▲10.2)	(▲11.1)	(▲11.8)	(2.9)	(▲0.9)
うち常用	1,759	1,178	1,258	1,273	1,175	1,152	1,242	1,113	1,103	948	931	1,228	1,729
(前年同月比)	(▲1.7)	(▲12.4)	(7.3)	(▲0.4)	(1.6)	(2.5)	(▲1.6)	(▲13.6)	(▲7.2)	(▲9.8)	(▲14.0)	(0.3)	(▲1.7)
うちパート	1,903	1,250	1,252	1,288	997	863	1,043	954	941	856	792	1,167	1,901
(前年同月比)	(▲8.5)	(▲9.7)	(▲0.1)	(▲2.9)	(▲12.4)	(▲10.3)	(▲1.0)	(▲10.2)	(▲13.4)	(▲12.0)	(▲10.0)	(6.7)	(▲0.1)

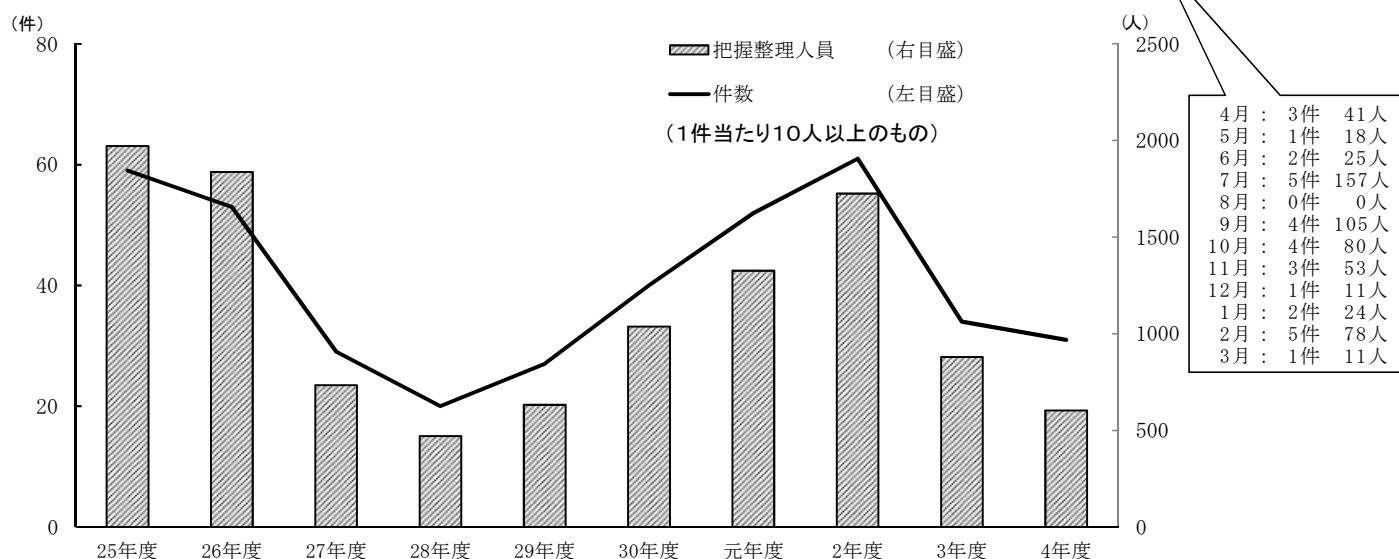
※全数には、臨時・季節を含み、うち常用にはパートは含まない。

3 人員整理の把握状況

3月中に把握した1件あたり10人以上の人員整理は、1件11人であった。
事業主都合による離職は388人で、前年同月を66.5%上回った。

①10人以上の人員整理把握状況の年度別推移

年度別	25年度	26年度	27年度	28年度	29年度	30年度	元年度	2年度	3年度	4年度	前年同期
件数	59	53	29	20	27	40	52	61	34	31	34
整理人数	1,971	1,837	734	470	632	1,037	1,326	1,725	880	603	880



② 事業主都合による離職の推移

(雇用保険の被保険者資格喪失データ)

年月	4年											5年		
	3月	4月	5月	6月	7月	8月	9月	10月	11月	12月	1月	2月	3月	
人数	233	664	248	223	306	244	190	338	286	174	362	261	388	
(前年同月比)	(▲47.3)	(▲33.4)	(5.1)	(▲26.6)	(▲13.8)	(39.4)	(▲7.3)	(4.0)	(7.5)	(▲31.8)	(41.4)	(▲11.5)	(66.5)	

※ 特例被保険者(季節)を除く

(参考) 雇用保険の適用事業所・被保険者・失業等給付受給者の状況

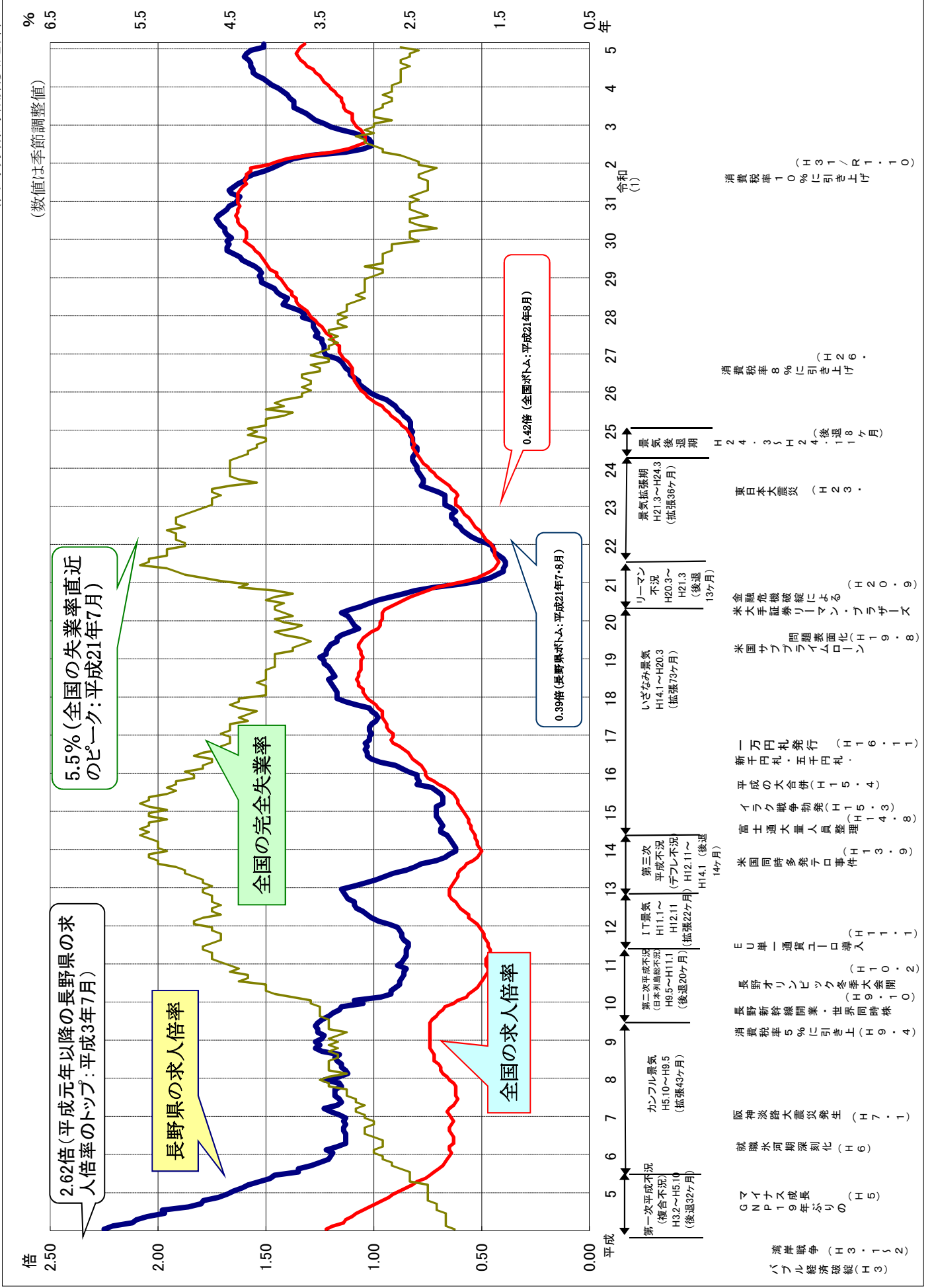
適用事業所数は、前年同月を0.3%上回った。被保険者数は636,736人で、前年同月を0.1%上回った。失業等給付(基本手当)の受給者は6,130人で、前年同月を2.2%上回った。

年月	4年											5年		
	3月	4月	5月	6月	7月	8月	9月	10月	11月	12月	1月	2月	3月	
事業所 月末現在数	38,027	38,024	38,058	38,117	38,158	38,195	37,898	37,956	38,049	38,074	38,109	38,124	38,140	
(前年同月比)	(0.7)	(0.7)	(0.6)	(0.7)	(0.7)	(0.6)	(0.5)	(0.5)	(0.5)	(0.4)	(0.4)	(0.2)	(0.3)	
資格取得数	7,087	14,546	17,194	9,803	7,126	5,984	6,626	7,288	6,339	5,976	5,894	5,641	6,912	
資格喪失数	7,574	17,816	7,719	6,915	7,175	6,813	6,870	8,440	6,858	6,890	8,238	6,359	8,130	
被保険者 月末現在数	635,822	632,643	641,782	644,703	644,694	644,116	643,834	642,683	642,175	641,200	638,947	638,228	636,736	
(前年同月比)	(0.1)	(▲0.5)	(0.0)	(0.3)	(0.3)	(0.2)	(0.3)	(0.2)	(0.3)	(0.3)	(0.3)	(0.3)	(0.1)	
基本手当 受給者実人数	5,998	5,591	6,423	6,949	7,160	7,386	7,025	6,503	6,210	6,058	6,118	5,973	6,130	
(前年同月比)	(▲15.4)	(▲17.5)	(▲8.1)	(▲9.6)	(▲8.1)	(▲4.6)	(▲3.7)	(▲7.3)	(▲8.3)	(▲8.0)	(▲2.2)	(0.4)	(2.2)	

次回発表日 令和5年5月30日(火)

有効求人倍率・完全失業率の推移(令和5年3月分まで)

(長野労働局職業安定部)



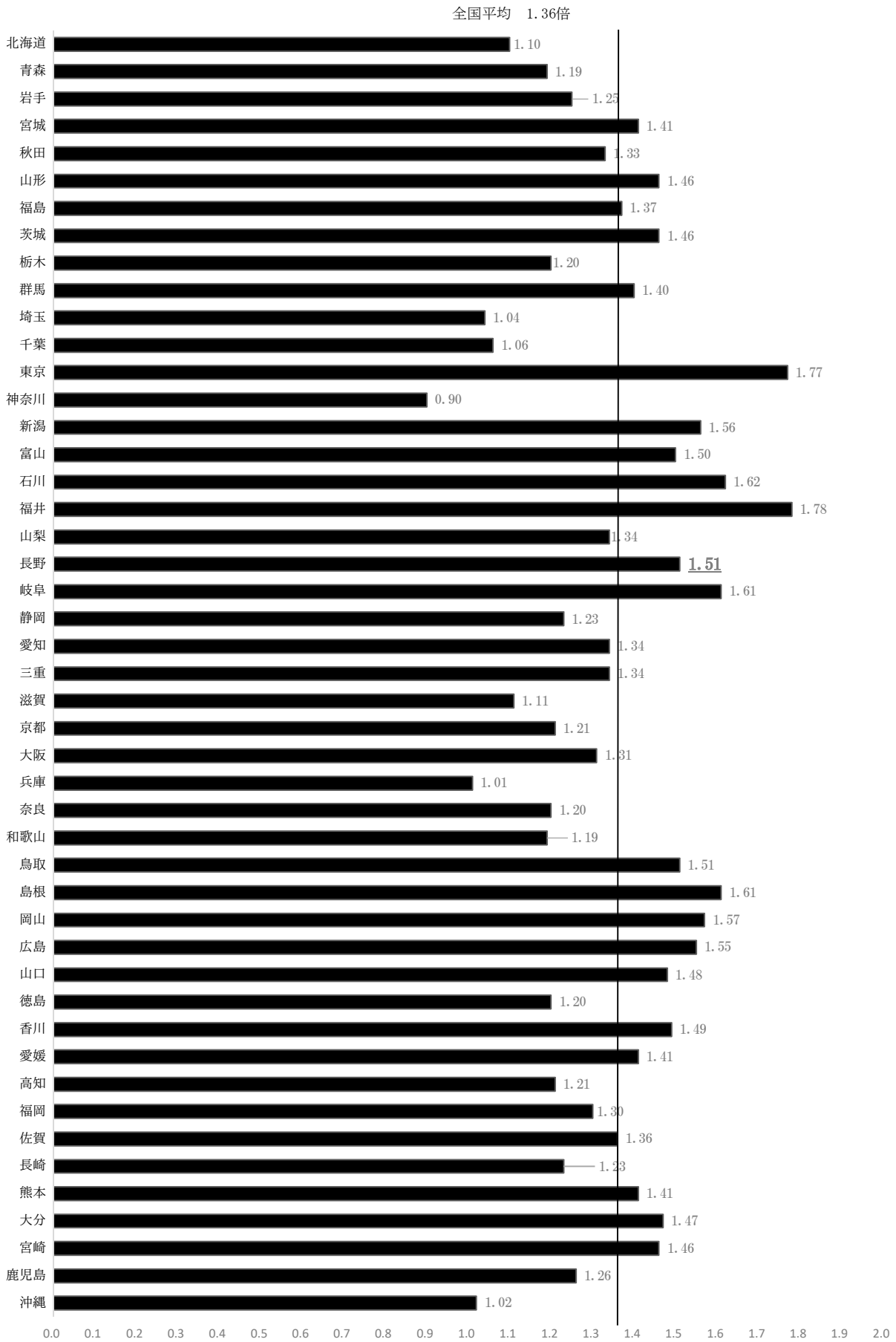
有効求人倍率・完全失業率の推移(令和5年3月分まで)

	1月	2月	3月	4月	5月	6月	7月	8月	9月	10月	11月	12月	年平均	年度平均	景気の状態	トピックス	
平成元年 (1989)	1.97 1.15 2.3	1.98 1.17 2.3	2.04 1.17 2.4	2.09 1.19 2.4	2.07 1.25 2.3	2.12 1.27 2.2	2.05 1.30 2.2	2.13 1.29 2.2	2.19 1.30 2.2	2.23 1.31 2.2	2.25 1.33 2.2	2.25 1.33 2.1	2.11 1.25 2.3	2.19 1.30 2.2	バブル景気	消費税率(4月)	
平成2年 (1990)	2.26 1.33 2.2	2.34 1.36 2.2	2.26 1.36 2.0	2.31 1.35 2.1	2.36 1.39 2.1	2.37 1.42 2.2	2.44 1.46 2.1	2.46 1.44 2.0	2.48 1.44 2.1	2.60 1.44 2.2	2.57 1.45 2.0	2.43 1.44 2.0	2.40 1.40 2.1	2.48 1.43 2.1	バブル景気	就職戦線、空前的超売り市場	
平成3年 (1991)	2.56 1.43 2.0	2.56 1.44 2.1	2.59 1.44 2.2	2.57 1.41 2.1	2.59 1.44 2.1	2.60 1.44 2.1	2.62 1.44 2.1	2.61 1.40 2.1	2.57 1.36 2.1	2.54 1.36 2.0	2.50 1.34 2.1	2.45 1.31 2.1	2.56 1.40 2.1	2.48 1.34 2.1	第一次平成不況 (H3.2)	バブル経済破綻 湾岸戦争(1~2月)	
平成4年 (1992)	2.28 1.25 2.1	2.25 1.22 2.0	2.21 1.19 2.1	2.12 1.14 2.1	2.10 1.13 2.1	2.05 1.10 2.1	1.97 1.08 2.1	1.98 1.05 2.2	1.86 1.02 2.2	1.80 0.99 2.2	1.79 0.96 2.3	1.72 0.93 2.3	2.00 1.08 2.2	1.85 1.00 2.2			
平成5年 (1993)	1.68 0.91 2.3	1.65 0.88 2.3	1.61 0.85 2.3	1.58 0.82 2.3	1.53 0.80 2.5	1.48 0.76 2.5	1.46 0.74 2.5	1.35 0.72 2.5	1.35 0.70 2.6	1.29 0.68 2.7	1.25 0.67 2.7	1.21 0.66 2.8	1.45 0.76 2.5	1.34 0.71 2.6	カンフル景気(H5.10)	GNP19年ぶりのマイナス成長	
平成6年 (1994)	1.20 0.65 2.8	1.19 0.64 2.9	1.22 0.65 2.9	1.17 0.65 2.8	1.13 0.63 2.8	1.13 0.63 2.8	1.13 0.63 2.9	1.13 0.64 3.0	1.14 0.65 3.0	1.14 0.65 3.0	1.13 0.64 2.9	1.14 0.63 2.9	1.16 0.64 2.9	1.15 0.64 2.9		就職氷河期深刻化	
平成7年 (1995)	1.13 0.64 3.0	1.16 0.65 3.0	1.20 0.66 3.1	1.23 0.65 3.1	1.17 0.63 3.0	1.15 0.62 3.1	1.16 0.61 3.1	1.18 0.62 3.2	1.18 0.62 3.2	1.18 0.62 3.2	1.15 0.62 3.4	1.16 0.63 3.4	1.17 0.63 3.4	1.18 0.64 3.2		阪神淡路大震災発生(1月)	
平成8年 (1996)	1.23 0.65 3.5	1.16 0.66 3.4	1.12 0.68 3.2	1.13 0.69 3.4	1.15 0.69 3.4	1.15 0.70 3.4	1.17 0.72 3.4	1.18 0.72 3.3	1.18 0.72 3.3	1.16 0.73 3.4	1.24 0.74 3.3	1.27 0.74 3.4	1.19 0.70 3.4	1.21 0.72 3.3			
平成9年 (1997)	1.27 0.74 3.3	1.24 0.74 3.4	1.23 0.74 3.3	1.26 0.74 3.2	1.26 0.74 3.4	1.27 0.74 3.4	1.26 0.74 3.4	1.24 0.73 3.4	1.21 0.71 3.5	1.19 0.70 3.5	1.16 0.68 3.5	1.15 0.67 3.5	1.23 0.72 3.4	1.17 0.69 3.5	第二次平成不況 (H9.5)	消費税率5%に引上げ(4月) 長野新幹線開業(10月) 世界同時株安(10月)	
平成10年 (1998)	1.05 0.63 3.6	1.09 0.61 3.6	0.97 0.57 3.8	0.92 0.56 4.0	0.92 0.54 4.1	0.90 0.52 4.1	0.88 0.51 4.1	0.88 0.50 4.4	0.87 0.49 4.3	0.86 0.48 4.3	0.86 0.47 4.5	0.85 0.47 4.4	0.88 0.53 4.1	0.88 0.50 4.4		長野オリンピック冬季大会開催(2月)	
平成11年 (1999)	0.89 0.48 4.5	0.87 0.48 4.6	0.86 0.48 4.7	0.85 0.47 4.7	0.85 0.46 4.7	0.85 0.46 4.8	0.84 0.47 4.8	0.84 0.47 4.7	0.86 0.48 4.6	0.87 0.49 4.6	0.87 0.49 4.6	0.88 0.50 4.7	0.88 0.49 4.7	0.88 0.49 4.7	IT景気(H11.1)	EU単一通貨ユーロ導入(1月)	
平成12年 (2000)	0.89 0.51 4.7	0.93 0.52 4.9	0.98 0.54 4.9	1.01 0.56 4.8	1.03 0.56 4.6	1.05 0.58 4.7	1.08 0.60 4.7	1.09 0.61 4.6	1.09 0.62 4.7	1.12 0.64 4.7	1.13 0.65 4.7	1.14 0.65 4.8	1.04 0.59 4.7	1.08 0.62 4.8	第三次平成不況 (H12.11)		
平成13年 (2001)	1.15 0.65 4.8	1.09 0.64 4.7	1.04 0.63 4.8	0.99 0.62 4.8	0.95 0.61 4.9	0.91 0.61 5.0	0.85 0.60 5.0	0.81 0.58 5.1	0.78 0.57 5.3	0.71 0.54 5.3	0.67 0.52 5.4	0.65 0.51 5.4	0.87 0.59 5.0	0.76 0.56 5.2		米同時多発テロ事件(9月)	
平成14年 (2002)	0.62 0.50 5.2	0.62 0.51 5.3	0.63 0.52 5.3	0.64 0.52 5.3	0.65 0.53 5.4	0.66 0.53 5.4	0.69 0.54 5.5	0.69 0.55 5.4	0.68 0.55 5.4	0.69 0.56 5.4	0.69 0.56 5.2	0.70 0.57 5.4	0.66 0.56 5.4	0.69 0.57 5.4	いざなぎ景気 (H14.1)	富士通大量人員整理(6月)	
平成15年 (2003)	0.71 0.58 5.4	0.71 0.59 5.2	0.71 0.60 5.4	0.68 0.61 5.5	0.68 0.61 5.4	0.68 0.62 5.4	0.69 0.63 5.2	0.71 0.65 5.1	0.73 0.67 5.2	0.80 0.70 5.1	0.79 0.72 5.1	0.80 0.75 4.9	0.87 0.64 5.3	0.75 0.69 5.1		イラク戦争勃発(3月) 平成の大合併(4月)	
平成16年 (2004)	0.80 0.76 4.9	0.84 0.76 5.0	0.87 0.77 4.8	0.90 0.78 4.8	0.97 0.80 4.7	1.01 0.82 4.7	1.03 0.83 4.9	1.03 0.84 4.8	1.04 0.86 4.6	1.03 0.88 4.6	1.04 0.91 4.5	1.02 0.92 4.5	0.96 0.83 4.4	1.01 0.86 4.6		新千円札、五千円札、一万円札発行(11月)	
平成17年 (2005)	1.02 0.91 4.5	1.01 0.91 4.6	1.02 0.93 4.5	1.02 0.94 4.5	1.01 0.94 4.5	0.99 0.95 4.3	0.98 0.96 4.4	0.99 0.96 4.3	1.01 0.96 4.2	1.02 0.98 4.4	1.08 0.99 4.5	1.13 1.01 4.4	1.02 0.95 4.4	1.06 0.98 4.4			
平成18年 (2006)	1.17 1.03 4.4	1.17 1.04 4.1	1.17 1.05 4.1	1.18 1.05 4.1	1.19 1.07 4.2	1.20 1.07 4.1	1.21 1.08 4.1	1.18 1.07 4.1	1.19 1.07 4.1	1.20 1.06 4.1	1.21 1.06 4.0	1.23 1.06 4.0	1.19 1.06 4.1	1.21 1.06 4.1			
平成19年 (2007)	1.23 1.06 4.0	1.25 1.05 4.0	1.22 1.05 4.0	1.22 1.07 3.8	1.21 1.07 3.8	1.20 1.07 3.7	1.17 1.06 3.6	1.17 1.05 3.7	1.15 1.03 3.9	1.11 1.01 4.0	1.07 0.98 3.8	1.09 0.98 3.7	1.18 1.04 3.9	1.14 1.02 3.8		米国 サブプライムローン問題表面化(8月)	
平成20年 (2008)	1.10 0.97 3.9	1.11 0.96 4.0	1.12 0.96 3.8	1.15 0.96 3.9	1.11 0.95 4.0	1.06 0.92 4.0	1.02 0.89 3.9	0.98 0.86 4.1	0.92 0.83 4.0	0.86 0.79 3.8	0.81 0.75 4.0	0.72 0.71 4.4	0.99 0.88 4.0	0.82 0.77 4.4	リーマン不況 (H20.3)	米大手証券リーマン・ブラザーズ破綻による金融危機(9月)	
平成21年 (2009)	0.60 0.64 4.3	0.51 0.57 4.6	0.46 0.52 4.8	0.43 0.49 5.0	0.40 0.46 5.1	0.39 0.44 5.2	0.39 0.43 5.5	0.40 0.43 5.4	0.40 0.43 5.4	0.42 0.43 5.4	0.44 0.44 5.2	0.45 0.44 5.2	0.44 0.47 5.1	0.43 0.45 5.2	景気拡張期 (H21.3)		
平成22年 (2010)	0.45 0.45 5.0	0.48 0.46 5.0	0.52 0.48 5.1	0.55 0.49 5.1	0.57 0.50 5.1	0.59 0.51 5.2	0.60 0.53 5.0	0.62 0.54 5.1	0.62 0.55 5.1	0.64 0.56 5.1	0.64 0.58 5.0	0.62 0.59 4.9	0.57 0.52 5.1	0.62 0.56 5.0			
平成23年 (2011)	0.64 0.60 4.8	0.67 0.62 4.7	0.67 0.62 4.7	0.67 0.62 4.6	0.67 0.61 4.6	0.70 0.62 4.7	0.74 0.64 4.5	0.78 0.65 4.2	0.77 0.67 4.4	0.77 0.69 4.4	0.78 0.71 4.5	0.79 0.72 4.5	0.72 0.65 4.5	0.75 0.68 4.5		東日本大震災(3月)	
平成24年 (2012)	0.80 0.74 4.5	0.80 0.75 4.5	0.81 0.77 4.5	0.82 0.78 4.4	0.82 0.79 4.4	0.81 0.80 4.3	0.80 0.81 4.3	0.80 0.82 4.2	0.82 0.81 4.2	0.82 0.82 4.1	0.82 0.82 4.1	0.83 0.83 4.3	0.81 0.80 4.3	0.82 0.83 4.3	景気後退期 (H24.3)		
平成25年 (2013)	0.82 0.84 4.2	0.83 0.85 4.3	0.83 0.87 4.1	0.83 0.88 4.1	0.84 0.90 4.1	0.86 0.92 3.9	0.87 0.93 3.8	0.89 0.95 4.1	0.90 0.96 3.9	0.92 0.99 4.0	0.94 1.01 3.9	0.98 1.03 3.7	0.87 0.93 4.0	0.92 0.97 3.9			
平成26年 (2014)	1.01 1.04 3.7	1.03 1.06 3.6	1.05 1.07 3.7	1.07 1.08 3.6	1.07 1.09 3.7	1.09 1.09 3.7	1.11 1.10 3.5	1.11 1.10 3.5	1.13 1.10 3.6	1.14 1.11 3.4	1.15 1.12 3.4	1.17 1.14 3.4	1.09 1.09 3.6	1.14 1.11 3.5		消費税率8%に引き上げ(4月)	
平成27年 (2015)	1.22 1.15 3.6	1.23 1.16 3.5	1.23 1.16 3.4	1.23 1.16 3.4	1.24 1.18 3.3	1.24 1.19 3.4	1.27 1.20 3.3	1.26 1.22 3.4	1.27 1.23 3.4	1.28 1.24 3.2	1.28 1.26 3.3	1.28 1.27 3.3	1.25 1.20 3.4	1.28 1.23 3.3			
平成28年 (2016)	1.33 1.29 3.2	1.32 1.30 3.3	1.34 1.31 3.2	1.38 1.33 3.2	1.42 1.35 3.1	1.41 1.36 3.0	1.40 1.36 3.1	1.43 1.38 3.0	1.45 1.38 3.0	1.46 1.40 3.0	1.46 1.41 3.0	1.49 1.42 3.0	1.41 1.36 3.1	1.46 1.39 3.0			
平成29年 (2017)	1.52 1.43 3.0	1.53 1.45 2.9	1.52 1.45 2.8	1.53 1.48 2.8	1.55 1.49 3.0	1.58 1.50 2.8	1.61 1.51 2.8	1.62 1.52 2.8	1.65 1.53 2.7	1.68 1.55 2.7	1.68 1.56 2.7	1.67 1.58 2.7	1.60 1.50 2.8	1.63 1.54 2.7			
平成30年 (2018)	1.68 1.60 2.4	1.66 1.59 2.5	1.68 1.59 2.5	1.69 1.59 2.5	1.69 1.60 2.2	1.71 1.62 2.4	1.72 1.63 2.5	1.73 1.63 2.3	1.72 1.64 2.4	1.70 1.63 2.4	1.68 1.63 2.5	1.67 1.62 2.5	1.69 1.61 2.4	1.68 1.62 2.4			
令和元年 (平成31年) (2019)	1.64 1.63 2.5	1.63 1.63 2.4	1.62 1.63 2.5	1.66 1.63 2.4	1.67 1.62 2.3	1.65 1.61 2.3	1.63 1.59 2.3	1.60 1.59 2.3	1.59 1.59 2.4	1.56 1.59 2.4	1.51 1.57 2.3	1.47 1.52 2.2	1.60 1.60 2.4	1.55 1.60 2.3		消費税率10%に引き上げ(10月)	
令和2年 (2020)	1.44 1.49 2.4	1.41 1.45 2.4	1.37 1.40 2.5	1.29 1.31 2.6	1.13 1.19 2.8	1.05 1.19 2.8	1.01 1.12 2.9	1.01 1.08 3.0	1.02 1.04 3.0	1.05 1.04 3.1	1.09 1.05 2.9	1.15 1.06 3.0	1.16 1.18 2.8	1.12 1.10 2.9			
令和3年 (2021)	1.20 1.08 2.9	1.23 1.09 2.9	1.27 1.10 2.7	1.29 1.10 2.9	1.31 1.10 2.9	1.34 1.13 2.9	1.37 1.14 2.8	1.37 1.14 2.8	1.37 1.15 2.7	1.39 1.15 2.7	1.40 1.17 2.8	1.42 1.18 2.7	1.33 1.13 2.8	1.39 1.16 2.8			
令和4年 (2022)	1.44 1.20 2.7	1.47 1.21 2.7	1.49 1.23 2.6	1.51 1.24 2.6	1.54 1.25 2.6	1.56 1.27 2.6	1.56 1.28 2.6	1.57 1.31 2.5	1.57 1.32 2.6	1.58 1.34 2.6	1.60 1.35 2.5	1.59 1.36 2.5	1.54 1.28 2.6	1.54 1.25 2.6			
令和5年 (2023)	1.57 1.35 2.4	1.51 1.34 2.4	1.51 1.32														

(注) 1. 上段:長野県有効求人倍率(倍)、中段:全国有効求人倍率(倍)、下段:完全失業率(%)
 2. 月別の数値は季節調整値であり、年・年度平均は実数である。
 3. 季節調整法はセンサス局法Ⅱ(X-12-ARIMA)による。なお、令和4年12月以前の数値は新季節指数により改定されている。

都道府県別有効求人倍率：季節調整値

令和5年3月 全国平均1.32 [原数値1.36倍]



(注) 季節調整値計算(季節調整値替え)は、毎年過去1年分のデータが揃う年初に行われ、季節調整済系列が改定される。

(資料出所) 厚生労働省「職業安定業務統計」

令和4年度 ハローワークのマッチング機能の総合評価における主要指標の進捗状況

長野労働局

1.就職件数(一般)

ハローワーク	4/4月	5月	6月	7月	8月	9月	10月	11月	12月	4/1月	2月	3月	累計	目標件数	進捗率(%)
長野	358	346	370	290	253	318	290	250	282	233	382	573	3,945	4,037	97.7
松本	522	515	541	412	375	444	393	413	346	356	433	704	5,454	5,550	98.3
上田	240	268	247	236	234	253	217	225	168	183	255	353	2,879	3,043	94.6
飯田	191	208	237	195	202	213	171	181	163	156	222	315	2,454	2,677	91.7
伊那	233	230	217	196	204	206	219	199	146	154	228	311	2,543	2,792	91.1
篠ノ井	199	200	222	191	172	200	176	171	171	145	184	301	2,332	2,609	89.4
飯山	119	112	91	84	83	109	94	83	68	64	101	135	1,143	1,395	81.9
木曾福島	16	16	16	17	20	24	19	20	17	16	26	65	272	288	94.4
佐久	237	249	261	252	175	212	207	207	193	178	216	335	2,722	3,007	90.5
大町	62	60	75	55	59	56	50	62	49	53	66	106	753	858	87.8
須坂	89	143	109	89	91	85	103	80	70	64	93	117	1,133	1,261	89.8
諏訪	238	227	232	213	215	217	201	223	196	178	260	395	2,795	3,137	89.1
労働局全体	2,504	2,574	2,618	2,230	2,083	2,337	2,140	2,114	1,869	1,780	2,466	3,710	28,425	30,654	92.7

2.求件数(一般)

ハローワーク	4/4月	5月	6月	7月	8月	9月	10月	11月	12月	4/1月	2月	3月	累計	目標件数	進捗率(%)
長野	405	373	392	335	280	381	310	308	319	305	460	694	4,562	4,656	98.0
松本	487	490	536	421	374	412	371	389	337	344	433	686	5,280	5,374	98.3
上田	256	255	245	238	223	246	237	211	160	184	242	358	2,855	2,904	98.3
飯田	181	206	213	191	188	194	169	179	150	156	208	320	2,355	2,441	96.5
伊那	219	218	195	184	186	203	203	174	141	141	229	303	2,396	2,610	91.8
篠ノ井	257	258	252	216	199	219	184	182	186	146	191	281	2,571	2,710	94.9
飯山	103	100	81	62	80	85	82	79	63	61	80	108	984	1,128	87.2
木曾福島	14	16	12	16	18	26	19	15	17	11	24	59	247	284	87.0
佐久	217	221	249	223	153	207	177	184	179	165	199	330	2,504	2,885	86.8
大町	51	55	70	37	46	47	43	47	48	42	59	89	634	700	90.6
須坂	82	119	108	88	71	92	86	76	64	50	88	118	1,042	1,139	91.5
諏訪	221	246	228	212	221	214	203	224	186	174	242	393	2,764	3,059	90.4
労働局全体	2,493	2,557	2,581	2,223	2,039	2,326	2,084	2,068	1,850	1,779	2,455	3,739	28,194	29,890	94.3

3.雇用保険受給者の早期再就職件数

ハローワーク	4/4月	5月	6月	7月	8月	9月	10月	11月	12月	4/1月	2月	3月	累計	目標件数	進捗率(%)
長野	86	73	119	99	78	82	88	77	59	63	52	89	876	829	106.7
松本	86	161	156	133	123	110	109	116	142	110	103	103	1,349	1,359	99.3
上田	41	80	91	74	63	60	70	46	68	39	29	29	661	750	88.1
飯田	47	46	52	58	42	39	44	45	41	48	35	35	497	577	86.1
伊那	60	63	52	63	56	57	68	52	66	39	49	45	625	665	94.0
篠ノ井	30	53	40	62	56	61	61	64	47	35	45	45	554	566	97.9
飯山	25	26	27	33	21	33	29	24	31	17	10	10	264	270	97.8
木曾福島	5	10	8	9	8	7	12	6	7	8	1	1	81	63	128.6
佐久	50	75	77	75	60	53	56	47	57	42	39	39	631	649	97.2
大町	16	14	26	21	23	12	9	14	10	18	8	8	171	197	86.8
須坂	24	18	32	25	20	12	17	30	19	16	13	13	226	264	85.6
諏訪	24	67	54	65	58	60	59	63	58	39	31	31	578	640	90.3
労働局全体	494	686	734	717	608	574	622	584	605	474	415	415	6,513	6,829	95.4