



長野労働局発表

(03-76)

令和3年12月28日

担 当	職業安定部職業安定課
	課長 池上 仁
	課長補佐 赤羽 章
	労働市場情報官 田中 正樹
	電話 026-226-0865
	Fax 026-226-0157

最近の雇用情勢 (令和3年11月分)

長野労働局(局長 おの で ら き い ち 小野寺 喜一)は、令和3年11月分の県内の雇用情勢をとりまとめました。

- 令和3年11月の有効求人倍率(季節調整値)は 1.38倍で、前月を0.01ポイント下回り、2ヶ月ぶりの減少となった。
- 有効求人数(季節調整値)は45,408人で前月に比べ0.2%増加し、有効求職者数(同)は32,798人で前月に比べ0.4%増加した。
- 新規求人倍率(季節調整値)は2.24倍となり、前月を0.18ポイント下回った。

- 11月の新規求人数(実数値)は15,447人となり、前年同月比で15.0%増加した。
産業別(大分類)にみると、I卸売業・小売業、K不動産・物品賃借業、N生活関連サービス業・娯楽業、O教育・学習支援業は前年同月比で減少したが、その他の業種では、前年同月比で増加した。
- 11月の新規求職者数(実数値)は6,629人となり、前年同月比で8.2%増加した。
新規常用求職者(3,864人)のうち、「事業主都合離職者」は421人となり、前年同月比で24.8%減少し、「自己都合離職者」は1,447人となり、前年同月比で6.1%増加し、「在職者」は1,644人となり、前年同月比で16.9%増加した。
- 11月の就職件数は2,356件となり、前年同月比で1.8%増加した。
このうち常用就職件数は1,189件となり、前年同月比で4.0%増加した。
パートタイム就職件数は1,086件となり、前年同月比で1.4%増加した。

雇用情勢は、一部に弱い動きが続いているものの、着実に改善が進んでいる。

- (注)
- ・「有効求人倍率」とは、月間有効求人数(前月から当月へ繰り越された求人数と当月受理した求人数の合計)を月間有効求職者数(前月から当月へ繰り越された求職者数と当月受理した求職者数の合計)で割ったもの。
 - ・「新規求人倍率」とは、新規求人数(当月受理した求人数)を新規求職者数(当月受理した求職者数)で割ったもの。
 - ・ハローワークインターネットサービスの機能拡充に伴い、令和3年9月以降の数値には、ハローワークに来所せず、オンライン上で求職登録した求職者数等が含まれている。

最近の雇用情勢

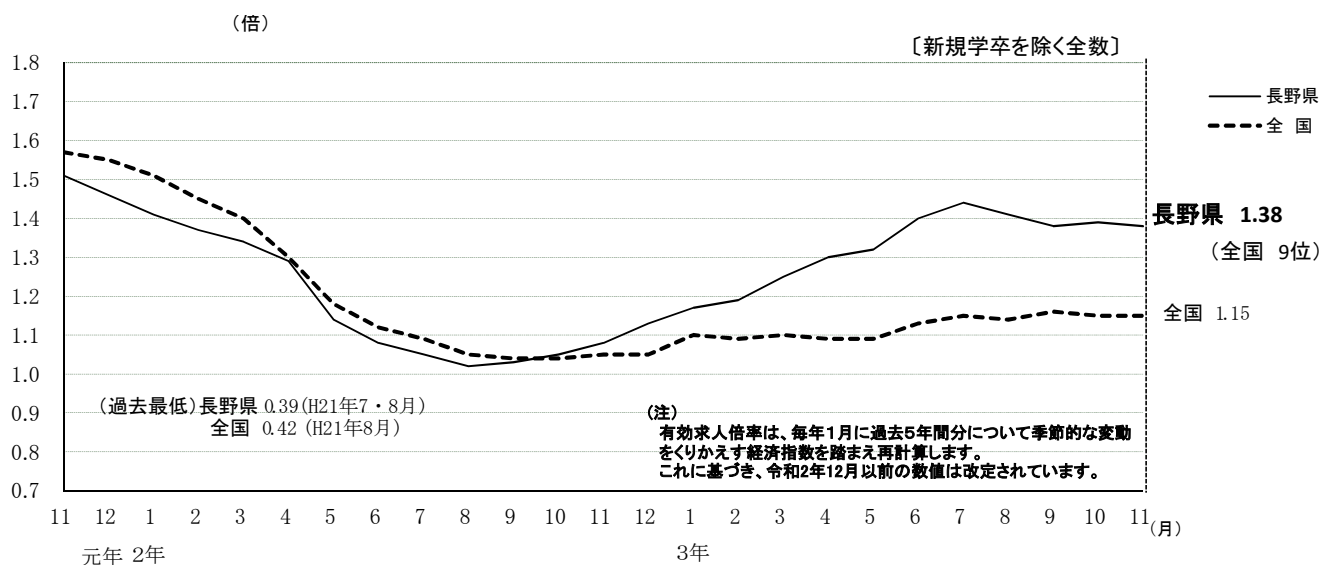
〔令和3年 11月分〕

1 求人・求職の状況

① 有効求人倍率(季節調整値)の推移

令和3年11月の有効求人倍率(季節調整値)は1.38倍となり、前月を0.01ポイント下回った。

	11月	12月	1月	2月	3月	4月	5月	6月	7月	8月	9月	10月	11月
最近年	1.08	1.13	1.17	1.19	1.25	1.30	1.32	1.40	1.44	1.41	1.38	1.39	1.38
前年	1.51	1.46	1.41	1.37	1.34	1.29	1.14	1.08	1.05	1.02	1.03	1.05	1.08



※ 月間有効求人・求職(季節調整値)の推移

	11月	12月	3年 1月	2月	3月	4月	5月	6月	7月	8月	9月	10月	11月
月間有効 求人数	38,323	39,525	39,837	40,155	41,810	43,992	44,639	45,260	46,122	45,822	44,443	45,312	45,408
月間有効 求職者数	35,469	35,025	34,139	33,741	33,550	33,943	33,749	32,377	32,024	32,563	32,319	32,671	32,798

② 地域別有効求人倍率(実数値:以下同じ)

11月の有効求人倍率を地域別に見ると、すべての地域で前年同月を上回った。また、安定所別では、大町以外の安定所で前年同月を上回った。

[新規学卒を除く全数]

地域別 (前年同月比 ポイント) 《前月》	北 信 1.44 (0.20) 《1.43》				東 信 1.53 (0.39) 《1.47》		中 信 1.40 (0.27) 《1.38》			南 信 1.48 (0.42) 《1.45》		
安定所別	長野	篠ノ井	飯山	須坂	上田	佐久	松本	木曾福島	大町	飯田	伊那	諏訪
全数	1.39	1.42	1.68	1.40	1.52	1.54	1.38	1.62	1.40	1.48	1.53	1.45
《前月》	《1.42》	《1.38》	《1.66》	《1.35》	《1.44》	《1.51》	《1.35》	《1.70》	《1.49》	《1.50》	《1.52》	《1.36》
(前年同月比 ポイント)	(0.05)	(0.26)	(0.50)	(0.31)	(0.44)	(0.35)	(0.31)	(0.17)	(▲0.07)	(0.33)	(0.57)	(0.38)
うち常用	1.20	1.37	1.28	1.31	1.24	1.50	1.17	1.49	0.99	1.33	1.33	1.36
《前月》	《1.23》	《1.34》	《1.24》	《1.25》	《1.18》	《1.45》	《1.14》	《1.49》	《1.05》	《1.33》	《1.33》	《1.27》
(前年同月比 ポイント)	(▲0.05)	(0.24)	(0.36)	(0.25)	(0.29)	(0.35)	(0.20)	(0.13)	(0.13)	(0.31)	(0.49)	(0.36)

*「うち常用」とはパート常用を含み、臨時・季節を除く。

③ 新規求人数の推移

11月の新規求人数は、前年同月比で15.0%増加した。うち常用は19.5%増加し、うちパートは7.5%増加した。

年月	2年 11月	12月	3年 1月	2月	3月	4月	5月	6月	7月	8月	9月	10月	11月
全 数 (前年同月比)	13,434 (▲16.7)	14,881 (▲6.0)	16,090 (▲9.0)	15,712 (▲5.5)	16,798 (12.4)	15,528 (25.3)	13,361 (25.5)	16,234 (26.4)	15,621 (21.0)	14,417 (23.3)	15,998 (15.7)	17,845 (20.3)	15,447 (15.0)
うち常用 (前年同月比)	7,234 (▲18.8)	8,401 (▲5.2)	8,921 (▲2.5)	8,246 (▲6.9)	9,231 (8.4)	9,037 (26.2)	7,557 (25.2)	8,974 (20.1)	9,121 (23.0)	8,263 (24.6)	8,886 (13.7)	9,955 (21.5)	8,643 (19.5)
うちパート (前年同月比)	5,374 (▲14.2)	5,492 (▲8.3)	6,217 (▲19.0)	6,368 (▲10.4)	6,574 (12.5)	5,652 (18.3)	4,773 (17.5)	5,898 (17.1)	5,512 (9.5)	5,059 (9.2)	5,471 (8.3)	6,366 (11.1)	5,775 (7.5)
常用のうち正社員 (前年同月比)	5,862 (▲12.3)	6,504 (▲3.3)	6,968 (0.1)	6,290 (▲3.1)	7,249 (11.9)	7,191 (26.1)	6,070 (27.4)	7,204 (23.2)	7,134 (21.2)	6,532 (21.8)	7,218 (15.3)	7,711 (17.7)	6,732 (14.8)
全数に占める 正社員の割合	43.6	43.7	43.3	40.0	43.2	46.3	45.4	44.4	45.7	45.3	45.1	43.2	43.6
正社員有効 求人倍率	0.88	0.95	0.98	0.97	0.96	0.96	0.99	1.03	1.06	1.08	1.09	1.11	1.14

※全数には臨時・季節を含み、うち常用はパートを含まない。

④ 産業別新規求人状況

11月の産業別(大分類)の新規求人数は、「I 卸売業・小売業」、「K不動産・物品賃貸業」、「N 生活関連サービス業・娯楽業」、「O 教育・学習支援業」の産業で前年同月を下回ったが、それ以外の産業は前年同月を上回った。

産 業 別	新規求人数 (人)	前月比 (%)	前年同月 比 (%)	産 業 別	新規求人数 (人)	前月比 (%)	前年同月 比 (%)
全 数	15,447 (5,775)	▲13.4 (▲9.3)	15.0 (7.5)	G 情報通信業	176 (28)	▲15.0 (▲54.1)	40.8 (86.7)
D 建設業	1,405 (120)	▲21.0 (13.2)	7.3 (15.4)	H 運輸業・郵便業	744 (173)	▲27.1 (▲47.7)	28.3 (11.6)
E 製造業	2,853 (761)	▲21.7 (▲20.7)	33.6 (22.2)	I 卸売業・小売業	1,679 (867)	▲8.9 (▲6.8)	▲7.4 (▲12.7)
09・10 食料品・飲料・ たばこ	659 (325)	▲14.4 (▲21.7)	48.4 (51.2)	J 金融業・保険業	85 (15)	13.3 (87.5)	23.2 (66.7)
14 パルプ・紙・紙加工	29 (2)	▲17.1 (▲86.7)	3.6 (0.0)	K 不動産・物品賃貸業	167 (72)	▲24.8 (▲33.3)	▲2.3 (▲10.0)
15 印刷関連	59 (22)	5.4 (46.7)	90.3 (214.3)	M 宿泊業・飲食 サービス業	1,485 (935)	31.4 (29.3)	28.7 (21.9)
18 プラスチック製品	99 (21)	▲30.3 (▲36.4)	54.7 (75.0)	76 飲食店	624 (420)	38.1 (29.6)	22.6 (18.0)
24 金属製品	273 (49)	▲9.3 (▲30.0)	69.6 (81.5)	N 生活関連サービス 業・娯楽業	394 (158)	▲37.8 (▲46.6)	▲7.5 (▲26.2)
25 はん用機械器具	217 (25)	▲17.5 (▲26.5)	59.6 (38.9)	78 洗濯・理容・美 容・浴場業	169 (77)	▲53.8 (▲61.9)	▲22.1 (▲35.8)
26 生産用機械器具	276 (62)	▲11.3 (93.8)	26.0 (121.4)	O 教育・学習支援業	207 (102)	▲28.4 (▲43.6)	▲18.5 (▲25.0)
27 業務用機械器具	129 (30)	▲11.0 (▲21.1)	81.7 (233.3)	P 医療・福祉	2,583 (1,208)	▲7.7 (▲16.5)	0.4 (0.2)
28 電子部品・デバイ ス・電子回路	349 (84)	0.0 (31.3)	135.8 (180.0)	85 社会保険・社会 福祉・介護事業	1,792 (914)	▲4.0 (▲7.0)	▲3.9 (▲4.4)
29 電気機械器具	264 (65)	▲51.4 (▲37.5)	▲45.8 (▲65.6)	R サービス業(他に分 類されないもの)	2,443 (609)	▲21.7 (▲25.2)	27.2 (17.1)
30 情報通信機械器具	87 (15)	▲37.9 (▲46.4)	7.4 (0.0)	91 職業紹介・ 労働者派遣業	1,084 (109)	▲24.6 (3.8)	60.6 (51.4)
31 輸送用機械器具	154 (14)	▲30.9 (▲48.1)	60.4 (▲30.0)	そ の 他 の 産 業	1,226 (727)	13.3 (80.8)	35.8 (31.7)

()はパートで内数

注) 「その他の産業」には、A 農・林業、B 漁業、C 鉱業、F 電気・ガス・熱供給・水道業、L 学術研究・専門技術サービス業、Q 複合サービス事業、S 公務、T 分類不能の産業を含む。

⑤ 新規求職者の推移

11月の新規求職者数は前年同月比8.2%増加した。うち常用は5.2%増加し、うちパートは15.2%増加した。

年月	2年		3年		3月	4月	5月	6月	7月	8月	9月	10月	11月
	11月	12月	1月	2月									
全数	6,128	6,275	7,561	7,613	8,335	9,535	6,632	6,883	6,085	6,178	6,694	6,894	6,629
(前年同月比)	(▲9.8)	(▲6.5)	(▲11.6)	(▲2.0)	(8.5)	(2.9)	(▲0.6)	(▲14.9)	(▲14.9)	(2.3)	(▲3.4)	(▲4.5)	(8.2)
うち常用	3,672	3,626	4,518	4,525	5,009	5,127	3,774	4,233	3,845	3,943	4,155	4,129	3,864
(前年同月比)	(▲11.5)	(▲8.8)	(▲13.3)	(▲5.2)	(2.5)	(▲5.7)	(▲6.6)	(▲13.3)	(▲14.3)	(1.7)	(▲3.1)	(▲5.2)	(5.2)
うちパート	2,168	1,934	2,808	3,048	3,261	4,309	2,820	2,622	2,223	2,223	2,518	2,736	2,497
(前年同月比)	(▲9.7)	(▲4.7)	(▲7.4)	(2.6)	(20.0)	(17.0)	(9.4)	(▲17.4)	(▲15.7)	(3.6)	(▲3.9)	(▲3.5)	(15.2)

※ 全数には、臨時・季節を含み、うち常用にはパートは含まない。

⑥ 新規常用求職者の態様別状況

11月の新規常用求職者の状況を態様別にみると、前年同月比で在職者は16.9%の増加、離職者は2.2%の減少、無業者は0.5%の減少となった。離職者のうち、事業主都合は24.8%の減少となった。

年月	2年		3年		3月	4月	5月	6月	7月	8月	9月	10月	11月
	11月	12月	1月	2月									
常用求職者	3,672	3,626	4,518	4,525	5,009	5,127	3,774	4,233	3,845	3,943	4,155	4,129	3,864
(前年同月比)	(▲11.5)	(▲8.8)	(▲13.3)	(▲5.2)	(2.5)	(▲5.7)	(▲6.6)	(▲13.3)	(▲14.3)	(1.7)	(▲3.1)	(▲5.2)	(5.2)
在職者	1,406	1,477	1,853	2,140	2,100	1,563	1,382	1,725	1,551	1,659	1,823	1,671	1,644
(前年同月比)	(▲22.2)	(▲13.3)	(▲20.5)	(▲10.4)	(▲1.5)	(8.0)	(13.2)	(8.6)	(3.2)	(16.1)	(12.5)	(6.2)	(16.9)
離職者	2,045	1,981	2,419	2,141	2,526	3,247	2,150	2,276	2,075	2,077	2,128	2,168	2,000
(前年同月比)	(▲4.0)	(▲3.2)	(▲8.8)	(▲0.4)	(4.9)	(▲12.6)	(▲19.2)	(▲24.9)	(▲22.2)	(▲6.9)	(▲11.4)	(▲13.7)	(▲2.2)
定年	66	74	80	82	102	214	96	96	72	59	83	74	64
(前年同月比)	(▲22.4)	(21.3)	(▲14.9)	(▲4.7)	(12.1)	(▲14.4)	(0.0)	(▲3.0)	(▲25.8)	(▲9.2)	(9.2)	(▲20.4)	(▲3.0)
事業主都合	560	582	625	505	585	922	471	506	485	397	385	497	421
(前年同月比)	(22.5)	(▲3.5)	(3.8)	(11.0)	(17.0)	(▲15.1)	(▲45.1)	(▲51.0)	(▲45.9)	(▲36.3)	(▲39.2)	(▲30.1)	(▲24.8)
自己都合	1,364	1,273	1,656	1,482	1,754	2,061	1,527	1,615	1,456	1,576	1,601	1,540	1,447
(前年同月比)	(▲11.3)	(▲4.7)	(▲12.4)	(▲3.8)	(0.9)	(▲10.0)	(▲7.1)	(▲12.4)	(▲9.8)	(6.1)	(▲2.1)	(▲6.4)	(6.1)
無業者	221	168	246	244	383	317	242	232	219	207	204	290	220
(前年同月比)	(4.7)	(▲25.3)	(7.4)	(3.8)	(10.4)	(15.3)	(53.2)	(▲12.1)	(▲30.0)	(▲4.6)	(▲23.3)	(7.8)	(▲0.5)

※ 離職者は、「前職雇用者」と「前職自営、その他」(表中では省略)に分けられる。

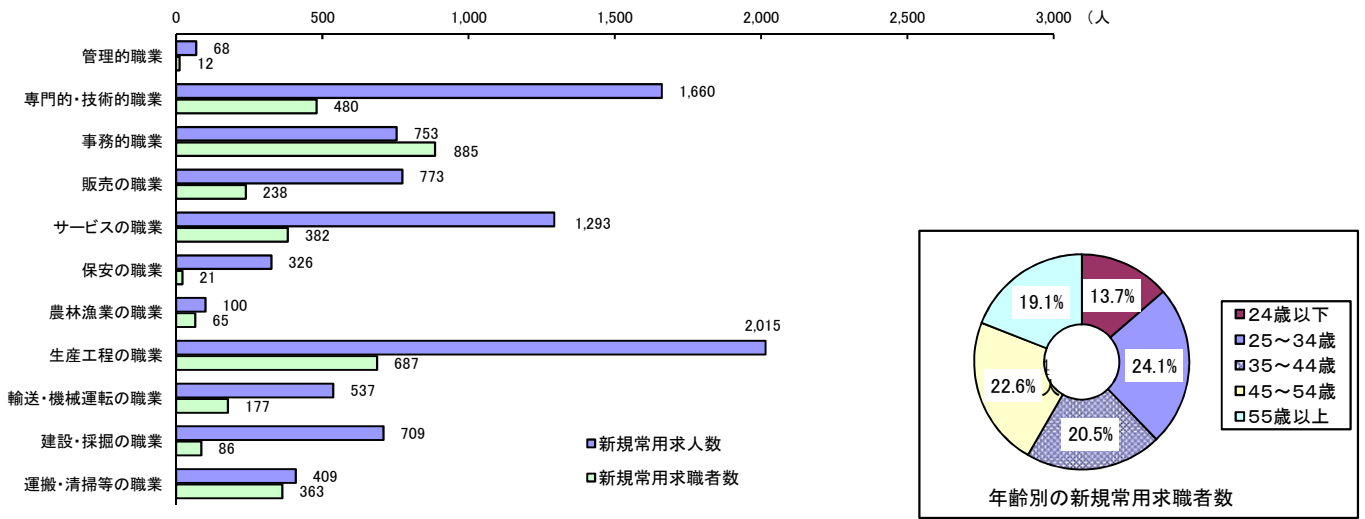
「前職雇用者」は、離職理由別に「定年」「事業主都合」「自己都合」「不明」(表中では省略)に区分される。

このため内訳の計と離職者数欄の数値は一致しない。

※ 無業者とは、家事、育児等従事者及び離職後1年を超えて求職活動をしていない者をいう。

⑦ 職業別の新規常用求人・求職、年齢別の新規常用求職の状況

11月の新規求人・求職者数を職業別に対比してみると、「事務的職業」、で求職者数が求人数を上回ったが、それ以外の職業では、求人数が求職者数を上回った。



※パートタイムを除く常用

⑧ 月間有効求人・求職(実数値)の推移

11月の月間有効求人数は前年同月比で18.9%増加し、月間有効求職者数は6.5%減少した。

年月	2年		3年		4年		5年		6年		7年		8年		9年		10年		11年		
	11月	12月	1月	2月	3月	4月	5月	6月	7月	8月	9月	10月	11月	12月	1月	2月	3月	4月	5月	6月	
月間有効求人数	39,253	40,627	42,207	43,536	44,996	42,897	41,456	42,332	42,598	43,384	43,852	45,983	46,661								
(前年同月比)	(▲19.1)	(▲13.5)	(▲10.3)	(▲7.4)	(0.1)	(8.8)	(23.3)	(28.5)	(27.5)	(26.7)	(21.3)	(20.9)	(18.9)								
月間有効求職者数	34,261	33,130	33,187	34,008	35,227	35,725	34,721	33,627	31,976	31,641	31,660	32,129	32,024								
(前年同月比)	(12.9)	(10.7)	(6.3)	(5.7)	(6.9)	(7.7)	(6.9)	(0.4)	(▲6.0)	(▲7.0)	(▲8.6)	(▲8.6)	(▲6.5)								

※ パートタイム、臨時・季節を含む全数

2 就職の状況

11月の就職件数は、前年同月比で1.8%増加した。うち常用は4.0%増加し、うちパートは1.4%増加した。

年月	2年		3年		4年		5年		6年		7年		8年		9年		10年		11年		
	11月	12月	1月	2月	3月	4月	5月	6月	7月	8月	9月	10月	11月	12月	1月	2月	3月	4月	5月	6月	
全数	2,314	2,052	1,959	2,529	3,961	2,790	2,499	2,671	2,363	2,140	2,404	2,432	2,356								
(前年同月比)	(▲5.1)	(▲13.2)	(▲5.4)	(▲2.0)	(5.4)	(11.9)	(21.3)	(12.0)	(▲0.9)	(5.8)	(▲3.3)	(▲4.2)	(1.8)								
うち常用	1,143	1,011	1,001	1,238	1,790	1,344	1,172	1,278	1,157	1,124	1,262	1,288	1,189								
(前年同月比)	(▲11.3)	(▲17.3)	(▲9.8)	(▲7.3)	(▲0.7)	(6.8)	(18.5)	(14.1)	(6.5)	(15.6)	(6.1)	(2.9)	(4.0)								
うちパート	1,071	964	874	1,219	2,080	1,384	1,253	1,327	1,138	962	1,054	1,062	1,086								
(前年同月比)	(0.3)	(▲6.9)	(▲1.2)	(3.1)	(11.6)	(18.1)	(23.8)	(9.7)	(▲10.0)	(▲3.8)	(▲14.4)	(▲13.4)	(1.4)								

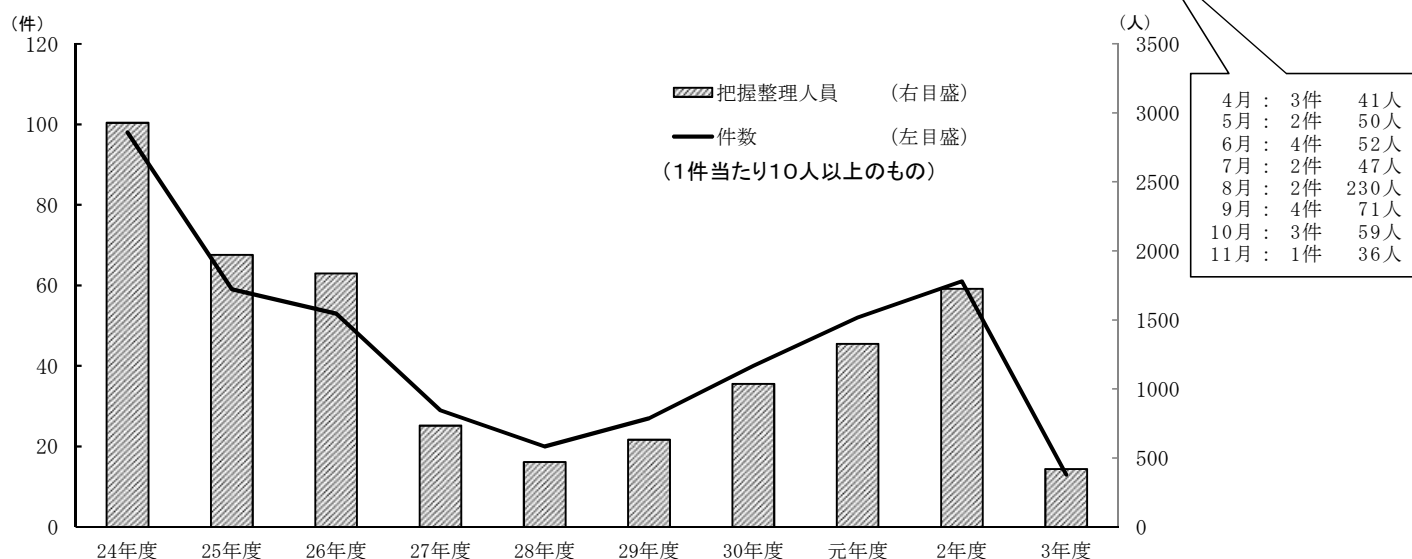
※ 全数には、臨時・季節を含み、うち常用にはパートは含まない。

3 人員整理の把握状況

11月中に把握した1件あたり10人以上の人員整理は、1件(36人)であった。
事業主都合による離職は266人で、前年同月を13.1%下回った。

①10人以上の人員整理把握状況の年度別推移

年度別	24年度	25年度	26年度	27年度	28年度	29年度	30年度	元年度	2年度	3年度	前年同期
件数	98	59	53	29	20	27	40	52	61	21	40
整理人数	2,928	1,971	1,837	734	470	632	1,037	1,326	1,725	586	1,215



② 事業主都合による離職の推移 (雇用保険の被保険者資格喪失データ)

年月	2年		3年		2月	3月	4月	5月	6月	7月	8月	9月	10月	11月
	11月	12月	1月	2月	3月	4月	5月	6月	7月	8月	9月	10月	11月	
人数	306	339	521	309	442	997	236	304	355	175	205	325	266	
(前年同月比)	(▲3.2)	(▲8.1)	(▲11.1)	(10.0)	(10.8)	(▲15.2)	(▲69.1)	(▲54.8)	(▲33.0)	(▲49.6)	(▲33.7)	(▲44.6)	(▲13.1)	

※ 特例被保険者(季節)を除く

(参考) 雇用保険の適用事業所・被保険者・失業等給付受給者の状況

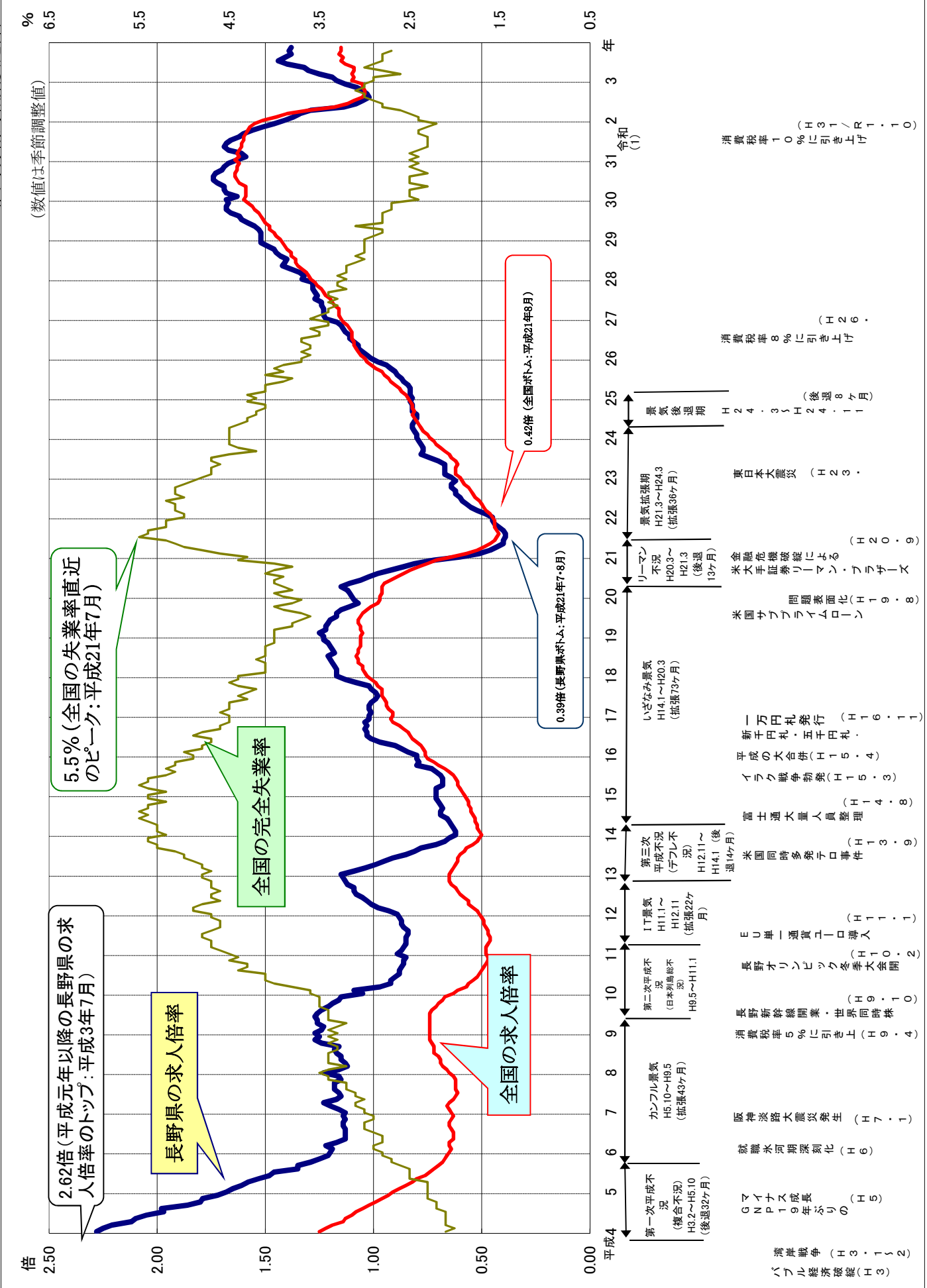
適用事業所数は、前年同月を0.7%上回った。被保険者数は640,309人で、前年同月0.4%上回った。失業等給付(基本手当)の受給者は6,772人で、前年同月を17.1%下回った。

年月	2年		3年		2月	3月	4月	5月	6月	7月	8月	9月	10月	11月
	11月	12月	1月	2月	3月	4月	5月	6月	7月	8月	9月	10月	11月	
事業所 月末現在数	37,585	37,629	37,726	37,786	37,772	37,766	37,823	37,868	37,909	37,953	37,714	37,770	37,856	
(前年同月比)	(1.0)	(0.9)	(1.0)	(1.1)	(0.9)	(0.7)	(0.7)	(0.7)	(0.7)	(0.6)	(0.6)	(0.6)	(0.7)	
資格取得数	5,893	5,912	5,782	5,777	7,137	17,069	12,899	9,064	6,914	5,997	6,179	6,887	5,951	
資格喪失数	6,340	6,541	7,686	5,360	7,412	17,033	6,982	6,766	6,922	6,157	6,689	7,533	6,862	
被保険者 月末現在数	637,972	637,444	635,530	635,785	635,439	635,611	641,565	642,880	642,929	642,775	642,222	641,360	640,309	
(前年同月比)	(▲0.2)	(▲0.1)	(▲0.1)	(0.0)	(0.0)	(0.7)	(0.6)	(0.2)	(0.3)	(0.3)	(0.2)	(0.5)	(0.4)	
基本手当 受給者実人数	8,168	7,892	7,501	7,050	7,087	6,777	6,987	7,691	7,787	7,743	7,296	7,018	6,772	
(前年同月比)	(13.2)	(9.4)	(1.5)	(4.2)	(3.3)	(6.5)	(▲12.0)	(▲19.3)	(▲24.7)	(▲24.1)	(▲25.8)	(▲23.9)	(▲17.1)	

次回発表日 令和4年2月1日(火)

有効求人倍率・完全失業率の推移(令和3年11月分まで)

(長野労働局職業安定部)

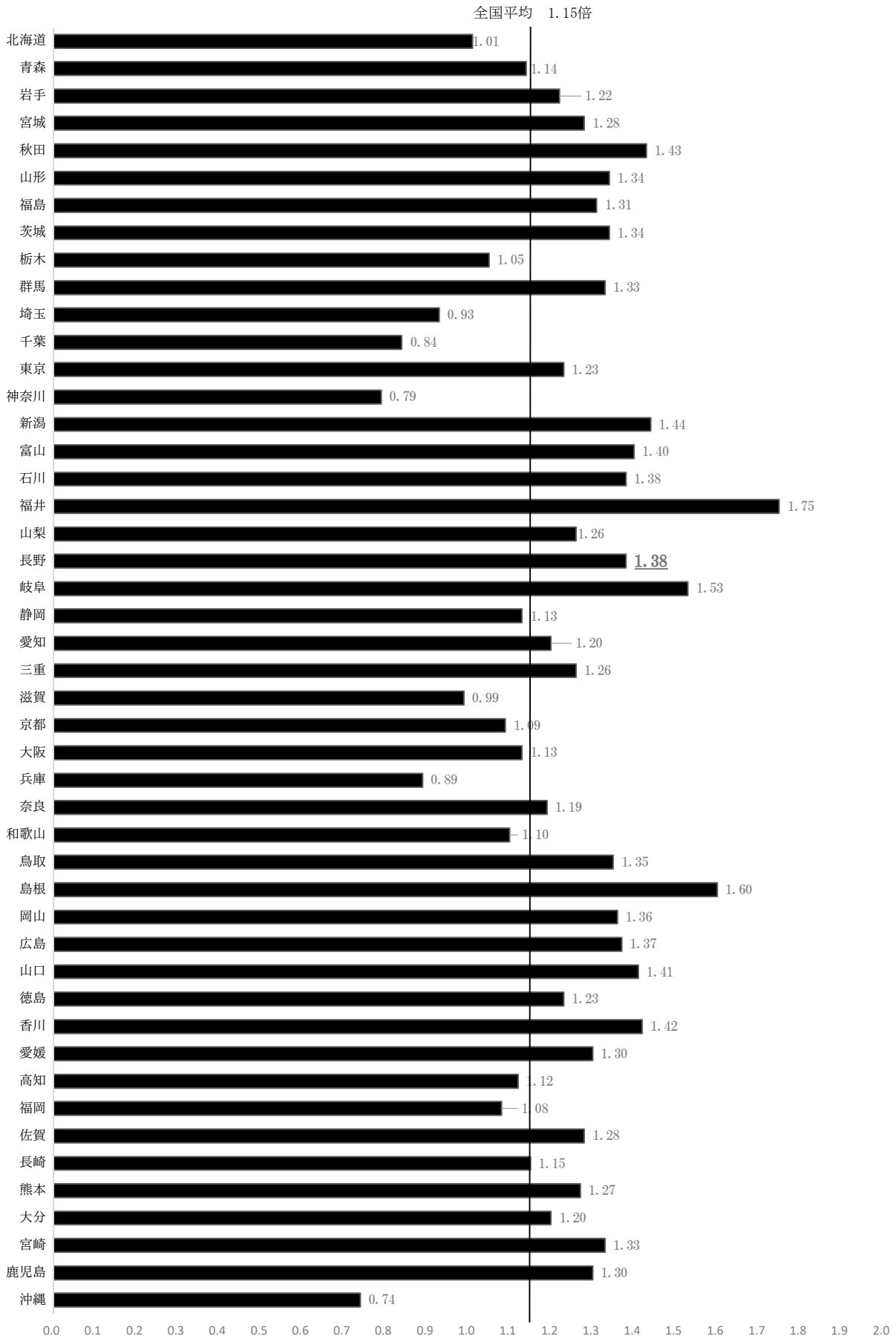


有効求人倍率・完全失業率の推移(令和3年11月分まで)

	1月	2月	3月	4月	5月	6月	7月	8月	9月	10月	11月	12月	年平均	年度平均	景気の状態	トピックス
平成元年	1.97	1.98	2.04	2.09	2.07	2.12	2.05	2.13	2.19	2.23	2.25	2.25	2.11	2.19	バブル景気	消費税導入(4月)
(1989)	1.15	1.17	1.17	1.19	1.25	1.27	1.30	1.29	1.30	1.31	1.33	1.33	1.25	1.30		
	2.3	2.3	2.4	2.4	2.3	2.2	2.2	2.2	2.2	2.2	2.2	2.1	2.3	2.2		
平成2年	2.26	2.34	2.26	2.31	2.36	2.37	2.44	2.46	2.48	2.60	2.57	2.43	2.40	2.48	バブル景気	就職戦線、空前の超売り市場
(1990)	1.33	1.36	1.36	1.35	1.39	1.42	1.46	1.44	1.44	1.44	1.45	1.44	1.40	1.43		
	2.2	2.2	2.0	2.1	2.1	2.2	2.1	2.0	2.1	2.2	2.0	2.0	2.1	2.1		
平成3年	2.56	2.56	2.59	2.57	2.59	2.60	2.62	2.61	2.57	2.54	2.50	2.45	2.56	2.48	第一次平成不況(H3.2)	バブル経済破綻 湾岸戦争(1~2月)
(1991)	1.43	1.44	1.44	1.41	1.44	1.44	1.44	1.40	1.36	1.36	1.34	1.31	1.40	1.34		
	2.0	2.1	2.2	2.1	2.1	2.1	2.1	2.1	2.1	2.0	2.1	2.1	2.1	2.1		
平成4年	2.28	2.25	2.21	2.12	2.10	2.05	1.97	1.98	1.86	1.80	1.79	1.72	2.00	1.85		
(1992)	1.25	1.22	1.19	1.14	1.13	1.10	1.08	1.05	1.02	0.99	0.96	0.93	1.08	1.00		
	2.1	2.0	2.1	2.1	2.1	2.1	2.1	2.2	2.2	2.2	2.3	2.3	2.2	2.2		
平成5年	1.68	1.65	1.61	1.58	1.53	1.48	1.46	1.35	1.35	1.29	1.25	1.21	1.45	1.34	カンフル景気(H5.10)	GNP19年ぶりのマイナス成長
(1993)	0.91	0.88	0.85	0.82	0.80	0.76	0.74	0.72	0.70	0.68	0.67	0.66	0.76	0.71		
	2.3	2.3	2.3	2.3	2.5	2.5	2.5	2.5	2.6	2.7	2.7	2.8	2.5	2.6		
平成6年	1.20	1.19	1.22	1.17	1.13	1.13	1.13	1.13	1.14	1.14	1.13	1.14	1.16	1.15		就職氷河期深刻化
(1994)	0.65	0.64	0.65	0.65	0.63	0.63	0.63	0.63	0.64	0.65	0.64	0.63	0.64	0.64		
	2.8	2.9	2.9	2.8	2.8	2.8	2.9	3.0	3.0	3.0	2.9	2.9	2.9	2.9		
平成7年	1.13	1.16	1.20	1.23	1.17	1.15	1.16	1.18	1.18	1.18	1.15	1.16	1.17	1.18		阪神淡路大震災発生(1月)
(1995)	0.64	0.65	0.66	0.65	0.63	0.62	0.61	0.62	0.62	0.62	0.62	0.63	0.63	0.64		
	3.0	3.0	3.1	3.1	3.0	3.1	3.1	3.2	3.2	3.2	3.4	3.4	3.2	3.2		
平成8年	1.23	1.16	1.12	1.13	1.15	1.15	1.17	1.18	1.16	1.24	1.27	1.25	1.19	1.21		
(1996)	0.65	0.66	0.68	0.69	0.69	0.70	0.72	0.72	0.72	0.73	0.74	0.74	0.70	0.72		
	3.5	3.4	3.2	3.4	3.4	3.4	3.4	3.3	3.3	3.4	3.3	3.4	3.4	3.3		
平成9年	1.27	1.24	1.23	1.26	1.26	1.27	1.26	1.24	1.21	1.19	1.16	1.15	1.23	1.17	第二次平成不況(H9.5)	消費税5%に引上げ(4月) 長野新幹線開業(10月) 世界同時株安(10月)
(1997)	0.74	0.74	0.74	0.74	0.74	0.74	0.74	0.73	0.71	0.70	0.68	0.67	0.72	0.69		
	3.3	3.4	3.3	3.2	3.4	3.4	3.4	3.4	3.5	3.5	3.5	3.5	3.4	3.5		
平成10年	1.05	1.09	0.97	0.92	0.92	0.90	0.88	0.88	0.87	0.86	0.86	0.85	0.92	0.88		長野オリンピック冬季大会開催(2月)
(1998)	0.63	0.61	0.57	0.56	0.54	0.52	0.51	0.50	0.49	0.48	0.47	0.47	0.53	0.50		
	3.6	3.6	3.8	4.0	4.1	4.1	4.1	4.4	4.3	4.3	4.5	4.4	4.1	4.3		
平成11年	0.89	0.87	0.86	0.85	0.85	0.85	0.84	0.84	0.86	0.87	0.87	0.88	0.86	0.88	IT景気(H11.1)	EU単一通貨ユーロ導入(1月)
(1999)	0.48	0.48	0.48	0.47	0.46	0.46	0.47	0.47	0.48	0.49	0.49	0.50	0.48	0.49		
	4.5	4.6	4.7	4.7	4.7	4.8	4.8	4.7	4.6	4.6	4.6	4.7	4.7	4.7		
平成12年	0.89	0.93	0.98	1.01	1.03	1.05	1.08	1.09	1.09	1.12	1.13	1.14	1.04	1.08	第三次平成不況(H12.11)	
(2000)	0.51	0.52	0.54	0.56	0.56	0.58	0.60	0.61	0.62	0.64	0.65	0.65	0.59	0.62		
	4.7	4.9	4.9	4.8	4.6	4.7	4.7	4.6	4.7	4.7	4.7	4.8	4.7	4.8		
平成13年	1.15	1.09	1.04	0.99	0.95	0.91	0.85	0.81	0.78	0.71	0.67	0.65	0.87	0.76		米国同時多発テロ事件(9月)
(2001)	0.65	0.64	0.63	0.62	0.61	0.61	0.60	0.58	0.57	0.54	0.52	0.51	0.59	0.56		
	4.8	4.7	4.8	4.8	4.9	5.0	5.0	5.1	5.3	5.3	5.4	5.4	5.0	5.2		
平成14年	0.62	0.62	0.63	0.64	0.65	0.66	0.69	0.69	0.68	0.69	0.70	0.71	0.66	0.69	いざなぎ景気(H14.1)	富士通大量人員整理(8月)
(2002)	0.50	0.51	0.52	0.52	0.53	0.53	0.54	0.55	0.55	0.56	0.56	0.57	0.54	0.56		
	5.2	5.3	5.3	5.3	5.4	5.5	5.4	5.5	5.4	5.4	5.2	5.4	5.4	5.4		
平成15年	0.71	0.71	0.71	0.68	0.68	0.68	0.69	0.71	0.73	0.80	0.79	0.80	0.72	0.75		イラク戦争勃発(3月) 平成の大合併(4月)
(2003)	0.58	0.59	0.60	0.61	0.61	0.62	0.63	0.65	0.67	0.70	0.72	0.75	0.64	0.69		
	5.4	5.2	5.4	5.5	5.4	5.4	5.2	5.1	5.2	5.1	5.1	4.9	5.3	5.1		
平成16年	0.80	0.84	0.87	0.90	0.97	1.01	1.03	1.03	1.04	1.03	1.04	1.02	0.96	1.01		新千円札、五千円札、一万円札発行(11月)
(2004)	0.76	0.76	0.77	0.78	0.80	0.82	0.83	0.84	0.86	0.88	0.91	0.92	0.83	0.86		
	4.9	5.0	4.8	4.8	4.7	4.7	4.9	4.8	4.6	4.6	4.5	4.5	4.7	4.6		
平成17年	1.02	1.01	1.02	1.02	1.01	0.99	0.98	0.99	1.01	1.02	1.08	1.13	1.02	1.06		
(2005)	0.91	0.91	0.93	0.94	0.94	0.95	0.96	0.96	0.96	0.98	0.99	1.01	0.95	0.98		
	4.5	4.6	4.5	4.5	4.5	4.3	4.4	4.3	4.2	4.4	4.5	4.4	4.4	4.3		
平成18年	1.17	1.17	1.17	1.18	1.19	1.20	1.21	1.18	1.19	1.20	1.21	1.23	1.19	1.21		
(2006)	1.03	1.04	1.05	1.05	1.07	1.07	1.08	1.07	1.07	1.06	1.06	1.06	1.06	1.06		
	4.4	4.1	4.1	4.1	4.1	4.2	4.1	4.1	4.1	4.1	4.0	4.0	4.1	4.1		
平成19年	1.23	1.25	1.22	1.22	1.21	1.20	1.17	1.17	1.15	1.11	1.07	1.09	1.18	1.14		米国 サブプライムローン問題表面化(8月)
(2007)	1.06	1.05	1.05	1.07	1.07	1.07	1.06	1.05	1.03	1.01	0.98	0.98	1.04	1.02		
	4.0	4.0	4.0	3.8	3.8	3.7	3.6	3.7	3.9	4.0	3.8	3.7	3.9	3.8		
平成20年	1.10	1.11	1.12	1.15	1.11	1.06	1.02	0.98	0.92	0.86	0.81	0.72	0.99	0.82	リーマン不況(H20.3)	米大手証券リーマン・ブラザーズ破綻による金融危機(9月)
(2008)	0.97	0.96	0.96	0.96	0.95	0.92	0.89	0.86	0.83	0.79	0.75	0.71	0.88	0.77		
	3.9	4.0	3.8	3.9	4.0	4.0	3.9	4.1	4.0	3.8	4.0	4.4	4.0	4.1		
平成21年	0.60	0.51	0.46	0.43	0.40	0.40	0.39	0.39	0.40	0.42	0.44	0.45	0.44	0.43	景気拡張期(H21.3)	
(2009)	0.64	0.57	0.52	0.49	0.46	0.44	0.43	0.42	0.43	0.44	0.44	0.44	0.47	0.45		
	4.3	4.6	4.8	5.0	5.1	5.2	5.5	5.4	5.4	5.2	5.2	5.2	5.1	5.2		
平成22年	0.45	0.48	0.52	0.55	0.57	0.59	0.60	0.62	0.62	0.64	0.64	0.62	0.57	0.62		
(2010)	0.45	0.46	0.48	0.49	0.50	0.51	0.53	0.54	0.55	0.56	0.58	0.59	0.52	0.56		
	5.0	5.0	5.1	5.1	5.1	5.2	5.0	5.1	5.1	5.1	5.0	4.9	5.1	5.0		
平成23年	0.64	0.67	0.67	0.67	0.67	0.70	0.74	0.78	0.77	0.77	0.78	0.79	0.72	0.75		東日本大震災(3月)
(2011)	0.60	0.62	0.62	0.62	0.61	0.62	0.64	0.65	0.67	0.69	0.71	0.72	0.65	0.68		
	4.8	4.7	4.7	4.7	4.6	4.7	4.7	4.5	4.2	4.4	4.5	4.5	4.5	4.5		
平成24年	0.80	0.80	0.81	0.82	0.82	0.81	0.80	0.80	0.82	0.82	0.82	0.83	0.81	0.82	景気後退期(H24.3)	
(2012)	0.74	0.75	0.77	0.78	0.79	0.80	0.81	0.82	0.81	0.82	0.82	0.83	0.80	0.82		
	4.5	4.5	4.5	4.5	4.4	4.3	4.3	4.2	4.2	4.1	4.1	4.3	4.3	4.3		
平成25年	0.82	0.83	0.83	0.83	0.84	0.86	0.87	0.89	0.90	0.92	0.94	0.98	0.87	0.92		
(2013)	0.84	0.85	0.87	0.88	0.90	0.92	0.93	0.95	0.96							

都道府県別有効求人倍率：季節調整値

令和3年11月 全国平均1.15 [原数値1.20倍]



(注) 季節調整値計算(季節調整値替え)は、毎年過去1年分のデータが揃う年初に行われ、季節調整済系列が改定される。

(資料出所) 厚生労働省「職業安定業務統計」

令和3年度 ハローワークのマッチング機能の総合評価における主要指標の進捗状況

長野労働局

1.就職件数(パート含む常用)

ハローワーク	2/4月	5月	6月	7月	8月	9月	10月	11月	12月	3/1月	2月	3月	累計	目標件数	進捗率(%)
長野	293	296	345	304	253	295	296	275					2,357	3,461	68.1
松本	485	440	468	371	365	377	402	382					3,290	4,693	70.1
上田	238	224	216	207	197	235	239	224					1,780	2,676	66.5
飯田	235	223	224	205	164	194	173	164					1,582	2,347	67.4
伊那	235	194	209	214	156	170	185	190					1,553	2,440	63.6
篠ノ井	223	185	219	174	201	192	194	190					1,578	2,213	71.3
飯山	111	82	105	101	92	84	74	92					741	1,185	62.5
木曾福島	31	11	17	18	12	19	29	18					155	262	59.2
佐久	276	221	242	184	198	215	209	220					1,765	2,834	62.3
大町	80	64	58	59	68	60	61	57					507	736	68.9
須坂	103	95	78	86	77	90	99	90					718	1,067	67.3
諏訪	273	262	263	231	182	240	243	231					1,925	2,959	65.1
労働局全体	2,583	2,297	2,444	2,154	1,965	2,171	2,204	2,133					17,951	26,873	66.8

2.求職件数(パート含む常用)

ハローワーク	2/4月	5月	6月	7月	8月	9月	10月	11月	12月	3/1月	2月	3月	累計	目標件数	進捗率(%)
長野	380	335	362	346	275	343	342	316					2,699	3,951	68.3
松本	472	417	452	361	349	392	367	365					3,175	4,596	69.1
上田	227	215	222	203	191	222	242	229					1,751	2,516	69.6
飯田	229	214	210	190	158	184	157	156					1,498	2,170	69.0
伊那	219	188	199	177	141	166	174	188					1,502	2,295	65.4
篠ノ井	239	232	219	190	219	212	224	220					1,755	2,403	73.0
飯山	93	84	94	89	78	73	65	79					655	961	68.2
木曾福島	35	9	15	16	16	14	30	14					149	269	55.4
佐久	259	210	239	183	182	205	202	211					1,691	2,786	60.7
大町	72	54	45	43	59	54	60	44					431	594	72.6
須坂	106	81	90	81	75	76	72	79					660	1,001	65.9
諏訪	280	257	277	218	199	218	256	225					1,930	2,959	65.2
労働局全体	2,611	2,306	2,424	2,137	1,942	2,159	2,191	2,126					17,896	26,501	67.5

3.雇用保険受給者の早期再就職件数

ハローワーク	2/4月	5月	6月	7月	8月	9月	10月	11月	12月	3/1月	2月	3月	累計	目標件数	進捗率(%)
長野	64	77	110	80	102	62	99						594	796	74.6
松本	63	101	147	119	83	89	121						723	1,458	49.6
上田	47	84	91	59	90	56	66						493	780	63.2
飯田	50	75	58	44	43	40	46						356	617	57.7
伊那	67	55	57	62	47	56	51						395	740	53.4
篠ノ井	43	50	67	52	48	54	38						352	549	64.1
飯山	16	18	34	19	24	33	30						174	263	66.2
木曾福島	7	5	4	3	8	6	4						37	66	56.1
佐久	38	84	59	46	54	58	53						392	765	51.2
大町	22	21	20	23	10	24	18						138	201	68.7
須坂	26	32	42	28	15	16	15						174	268	64.9
諏訪	35	61	81	40	76	45	54						392	726	54.0
労働局全体	478	663	770	575	600	539	595						4,220	7,229	58.4