



長野労働局発表

(2-4)

令和2年4月28日

担 当	職業安定部職業安定課
	課長 土屋 直樹
	課長補佐 赤羽 章
	労働市場情報官 松山 満
	電話 026-226-0865
	Fax 026-226-0157

## 最近の雇用情勢 (令和2年3月分)

長野労働局(局長 なかはら まさひろ 中原 正裕)は、令和2年3月分の県内の雇用情勢をとりまとめました。

- 令和2年3月の有効求人倍率(季節調整値)は 1.39 倍となり、前月を 0.06 ポイント下回った。
- 有効求人数(季節調整値)は 43,915 人で前月に比べ 6.1%減少し、有効求職者数(同)は 31,508 人で前月に比べ 2.0%減少した。
- 新規求人倍率(季節調整値)は 2.18 倍となり、前月を 0.02 ポイント下回った。
- 3月の新規求人数(実数値)は 14,950 人となり、前年同月比で 14.1%減少した。  
産業別(大分類)にみると、「建設業」「教育・学習支援業」を除き、全ての業種において前年同月比で減少した。
- 3月の新規求職者数(実数値)は 7,679 人となり、前年同月比で 1.8%減少した。  
新規常用求職者(4,888 人)のうち、「事業主都合離職者」は 500 人となり、前年同月比で 2.5%増加し、「自己都合離職者」は 1,738 人となり、前年同月比で 1.8%増加し、「在職者」は 2,133 人となり、前年同月比で 2.9%減少した。
- 3月の就職件数は 3,759 件となり、前年同月比で 4.9%減少した。  
このうち常用就職件数は 1,802 件となり、前年同月比で 11.1%減少した。  
パートタイム就職件数は 1,864 件となり、前年同月比で 3.0%増加した。

**雇用情勢は、堅調に推移してきたところ、国内外における新型コロナウイルス感染症の影響等について一層注意する必要がある。**

- (注)
- ・「有効求人倍率」とは、月間有効求人数(前月から当月へ繰り越された求人数と当月受理した求人数の合計)を月間有効求職者数(前月から当月へ繰り越された求職者数と当月受理した求職者数の合計)で割ったもの。
  - ・「新規求人倍率」とは、新規求人数(当月受理した求人数)を新規求職者数(当月受理した求職者数)で割ったもの。

# 最近の雇用情勢

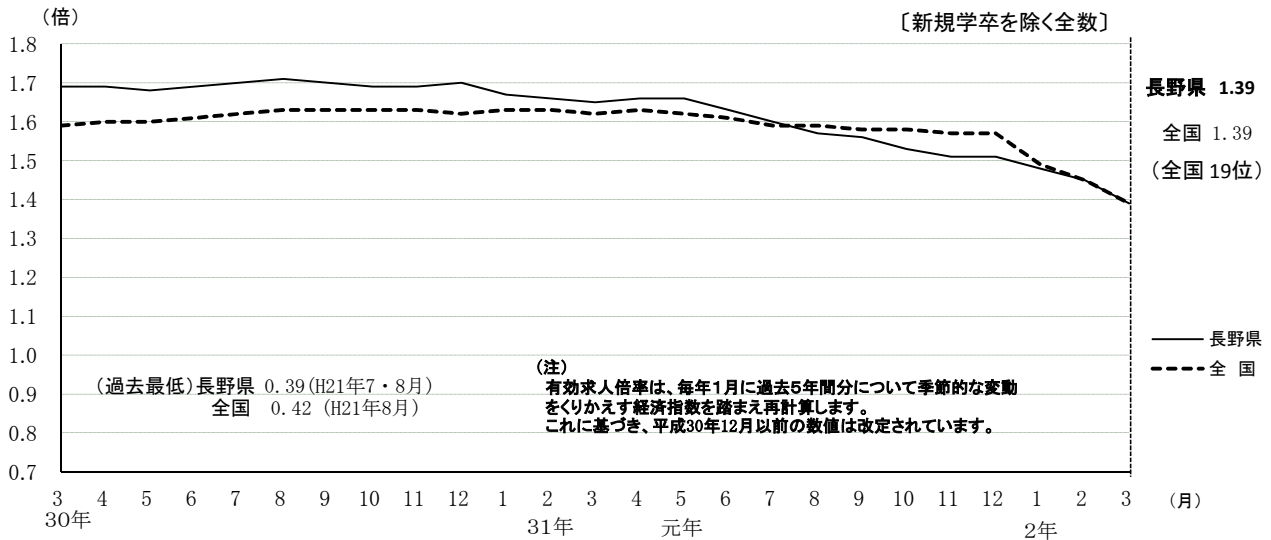
〔令和2年3月分〕

## 1 求人・求職の状況

### ① 有効求人倍率(季節調整値)の推移

令和2年3月の有効求人倍率(季節調整値)は1.39倍となり、前月を0.06ポイント下回った。

	3月	4月	5月	6月	7月	8月	9月	10月	11月	12月	1月	2月	3月
最近年	1.65	1.66	1.66	1.63	1.60	1.57	1.56	1.53	1.51	1.51	1.48	1.45	1.39
前年	1.69	1.69	1.68	1.69	1.70	1.71	1.70	1.69	1.69	1.70	1.67	1.66	1.65



### ※ 月間有効求人・求職(季節調整値)の推移

	31年 3月	4月	元年 5月	6月	7月	8月	9月	10月	11月	12月	2年 1月	2月	3月
月間有効 求人数	51,328	51,623	51,445	50,671	50,080	49,555	49,093	48,273	47,791	47,422	47,632	46,756	43,915
月間有効 求職者数	31,141	31,039	31,027	31,133	31,328	31,472	31,523	31,476	31,548	31,499	32,182	32,162	31,508

### ② 地域別有効求人倍率(実数値:以下同じ)

3月の有効求人倍率を地域別に見ると、全ブロックで前年同月を下回った。また、安定所別でも、すべての安定所で前年同月を下回った。

〔新規学卒を除く全数〕

地域別 (前年同月比 ポイント) 《前月》	北信 1.39 ▲0.29 《1.50》				東信 1.42 ▲0.16 《1.52》		中信 1.36 ▲0.27 《1.47》			南信 1.30 ▲0.27 《1.36》		
安定所別	長野	篠ノ井	飯山	須坂	上田	佐久	松本	木曾福島	大町	飯田	伊那	諏訪
全数	1.55	1.31	1.02	1.28	1.30	1.53	1.38	1.73	1.08	1.29	1.24	1.36
《前月》	《1.65》	《1.26》	《1.42》	《1.50》	《1.41》	《1.62》	《1.45》	《1.88》	《1.44》	《1.39》	《1.29》	《1.39》
(前年同月比 ポイント)	(▲0.34)	(▲0.19)	(▲0.51)	(▲0.12)	(▲0.29)	(▲0.04)	(▲0.25)	(▲0.33)	(▲0.40)	(▲0.02)	(▲0.45)	(▲0.33)
うち常用	1.41	1.26	0.92	1.17	1.17	1.49	1.23	1.55	1.09	1.20	1.17	1.31
《前月》	《1.52》	《1.24》	《1.25》	《1.35》	《1.29》	《1.60》	《1.28》	《1.82》	《1.20》	《1.30》	《1.21》	《1.37》
(前年同月比 ポイント)	(▲0.25)	(▲0.18)	(▲0.44)	(▲0.09)	(▲0.15)	(▲0.03)	(▲0.19)	(▲0.32)	(▲0.32)	(▲0.05)	(▲0.36)	(▲0.34)

\*「うち常用」とはパート常用を含み、臨時・季節を除く。

③ 新規求人数の推移

3月の新規求人数は、前年同月比で14.1%減少した。うち常用は10.9%減少し、うちパートは14.6%減少した。

年月	31年 3月	4月	元年 5月	6月	7月	8月	9月	10月	11月	12月	2年 1月	2月	3月
全 数 (前年同月比)	17,408 (▲12.2)	18,535 (▲1.7)	17,304 (▲5.4)	16,712 (▲9.9)	18,705 (▲0.2)	16,573 (▲9.9)	17,002 (▲5.8)	18,079 (▲10.5)	16,124 (▲11.4)	15,828 (▲5.7)	17,681 (▲10.2)	16,632 (▲13.3)	14,950 (▲14.1)
うち常用 (前年同月比)	9,564 (▲6.5)	9,755 (▲3.9)	9,301 (0.9)	9,366 (▲6.5)	9,715 (▲5.0)	9,202 (▲3.0)	9,258 (▲1.6)	9,351 (▲13.3)	8,911 (▲7.4)	8,863 (▲4.9)	9,146 (▲12.9)	8,861 (▲12.4)	8,518 (▲10.9)
うちパート (前年同月比)	6,846 (▲15.8)	7,582 (4.6)	6,868 (▲4.0)	6,463 (▲9.2)	7,741 (6.6)	6,339 (▲8.5)	6,463 (▲2.6)	7,086 (▲11.7)	6,262 (▲9.6)	5,989 (0.5)	7,680 (▲1.1)	7,110 (▲9.4)	5,846 (▲14.6)
常用のうち正社員 (前年同月比)	6,971 (▲8.5)	7,468 (0.1)	7,050 (0.9)	7,012 (▲6.6)	7,462 (▲2.1)	6,962 (▲2.6)	7,128 (0.6)	7,162 (▲10.5)	6,686 (▲8.8)	6,723 (▲2.0)	6,962 (▲9.5)	6,493 (▲12.1)	6,477 (▲7.1)
全数に占める 正社員の割合	40.0	40.3	40.7	42.0	39.9	42.0	41.9	39.6	41.5	42.5	39.4	39.0	43.3
正社員有効 求人倍率	1.09	1.08	1.08	1.11	1.09	1.10	1.11	1.11	1.11	1.13	1.07	1.01	0.96

※全数には臨時・季節を含み、うち常用はパートを含まない。

④ 産業別新規求人状況

3月の産業別(大分類)の新規求人数は、前年同月比で、「建設業」および「教育・学習支援業」以外のすべての産業で減少となった。

産 業 別	新規求人数 (人)	前月比 (%)	前年同月 比 (%)	産 業 別	新規求人数 (人)	前月比 (%)	前年同月 比 (%)
全 数	14,950 (5,846)	▲10.1 (▲17.8)	▲14.1 (▲14.6)	G 情報通信業	221 (46)	12.8 (▲2.1)	▲19.3 (9.5)
D 建設業	1,376 (104)	18.9 (28.4)	2.2 (7.2)	H 運輸業・郵便業	653 (148)	▲2.7 (▲11.9)	▲17.0 (▲33.0)
E 製造業	2,429 (570)	1.3 (▲14.8)	▲14.6 (▲15.2)	I 卸売業・小売業	1,834 (1,028)	▲8.2 (1.9)	▲19.5 (▲20.8)
09・10 食料品・飲料・ たばこ	523 (261)	1.0 (8.3)	▲19.2 (▲15.8)	J 金融業・保険業	80 (10)	86.0 (66.7)	▲19.2 (▲33.3)
14 パルプ・紙・紙加工	29 (9)	▲19.4 (125.0)	11.5 (80.0)	K 不動産・物品賃貸業	210 (78)	▲0.5 (▲25.7)	▲8.7 (▲8.2)
15 印刷関連	21 (6)	▲25.0 (▲40.0)	▲63.2 (▲77.8)	M 宿泊業・飲食 サービス業	940 (546)	▲18.1 (▲22.1)	▲31.6 (▲39.9)
18 プラスチック製品	77 (20)	▲24.5 (▲4.8)	▲16.3 (▲16.7)	76 飲食店	452 (289)	▲7.9 (▲3.7)	▲34.8 (▲43.4)
24 金属製品	187 (22)	▲16.9 (▲64.5)	▲23.0 (▲54.2)	N 生活関連サービス 業・娯楽業	622 (360)	▲36.1 (▲28.9)	▲19.7 (▲19.5)
25 はん用機械器具	128 (18)	▲18.5 (28.6)	▲12.9 (▲18.2)	78 洗濯・理容・美 容・浴場業	306 (187)	▲49.3 (▲38.5)	▲6.4 (▲11.4)
26 生産用機械器具	148 (16)	▲14.5 (▲33.3)	▲38.6 (▲36.0)	O 教育・学習支援業	251 (185)	▲47.3 (▲33.9)	8.7 (10.8)
27 業務用機械器具	136 (32)	23.6 (23.1)	▲22.3 (3.2)	P 医療・福祉	2,844 (1,283)	▲7.8 (▲13.4)	▲6.3 (▲9.4)
28 電子部品・デバイス ・電子回路	269 (66)	30.6 (24.5)	24.5 (78.4)	85 社会保険・社会 福祉・介護事業	1,834 (899)	▲4.3 (▲7.3)	▲7.0 (▲11.6)
29 電気機械器具	528 (53)	9.5 (▲62.9)	▲3.1 (▲3.6)	R サービス業(他に分 類されないもの)	2,226 (709)	▲10.7 (▲26.4)	▲23.5 (▲16.1)
30 情報通信機械器具	40 (12)	▲11.1 (33.3)	8.1 (50.0)	91 職業紹介・ 労働者派遣業	702 (77)	▲0.4 (▲26.0)	▲44.9 (▲36.9)
31 輸送用機械器具	100 (12)	0.0 (▲7.7)	▲45.7 (▲72.1)	その他の産業	1,264 (779)	▲29.1 (0.0)	3.4 (23.3)

( )はパートで内数

注) 「その他の産業」には、A 農・林業、B 漁業、C 鉱業、F 電気・ガス・熱供給・水道業、L 学術研究・専門技術サービス業、Q 複合サービス事業、S 公務、T 分類不能の産業を含む。

⑤ 新規求職者の推移

3月の新規求職者数は前年同月比1.8%減少した。うち常用は0.8%、うちパートは3.5%減少した。

年月	31年	4月	元年	6月	7月	8月	9月	10月	11月	12月	2年	2月	3月
	3月		5月								1月		
全数	7,823	9,570	7,733	6,878	7,085	6,361	7,092	7,302	6,792	6,710	8,558	7,771	7,679
(前年同月比)	(▲5.4)	(▲4.3)	(▲9.4)	(▲1.1)	(6.8)	(▲6.9)	(11.1)	(▲7.1)	(▲2.5)	(7.0)	(2.1)	(▲6.2)	(▲1.8)
うち常用	4,929	5,342	4,639	4,346	4,631	4,221	4,485	4,504	4,150	3,974	5,212	4,773	4,888
(前年同月比)	(▲7.4)	(▲5.8)	(▲11.0)	(▲2.4)	(1.7)	(▲5.5)	(10.1)	(▲7.2)	(▲1.7)	(10.7)	(0.5)	(▲7.2)	(▲0.8)
うちパート	2,815	4,102	3,029	2,499	2,427	2,126	2,581	2,774	2,402	2,029	3,031	2,971	2,717
(前年同月比)	(▲1.8)	(▲1.3)	(▲6.2)	(1.1)	(18.2)	(▲8.9)	(13.1)	(▲6.4)	(2.7)	(12.0)	(3.1)	(▲4.0)	(▲3.5)

※ 全数には、臨時・季節を含み、うち常用にはパートは含まない。

⑥ 新規常用求職者の態様別状況

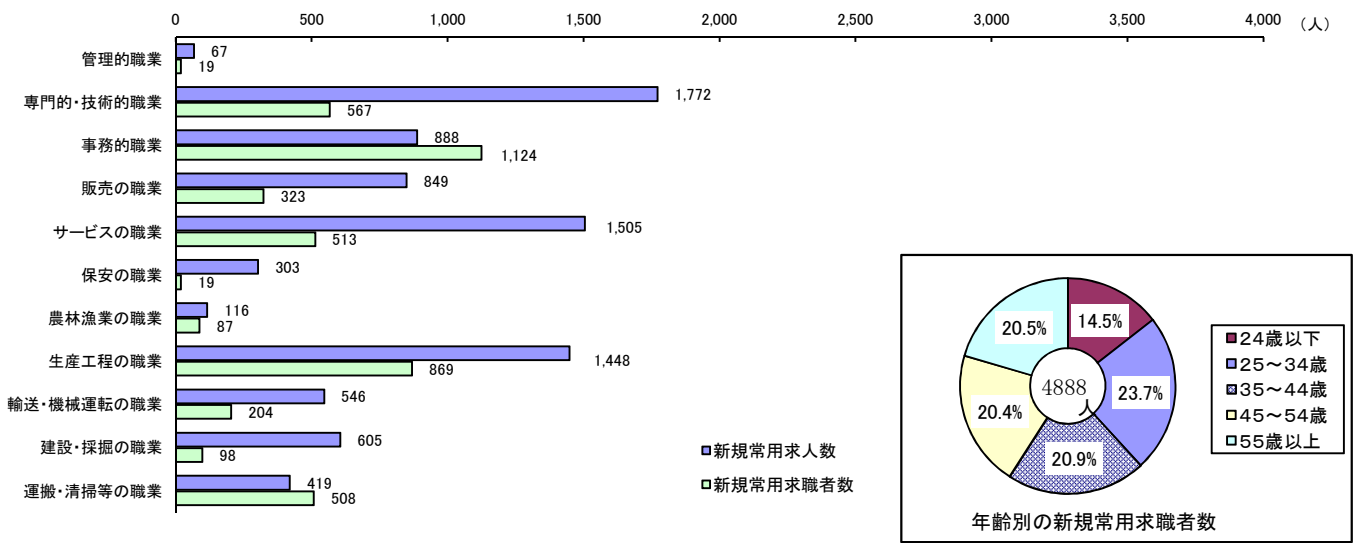
3月の新規常用求職者の状況を態様別にみると、前年同月比で在職者は2.9%の減少、離職者は1.3%の増加、無業者は2.5%の減少となった。

年月	31年	4月	元年	6月	7月	8月	9月	10月	11月	12月	2年	2月	3月
	3月		5月								1月		
常用求職者	4,929	5,342	4,639	4,346	4,631	4,221	4,485	4,504	4,150	3,974	5,212	4,773	4,888
(前年同月比)	(▲7.4)	(▲5.8)	(▲11.0)	(▲2.4)	(1.7)	(▲5.5)	(10.1)	(▲7.2)	(▲1.7)	(10.7)	(0.5)	(▲7.2)	(▲0.8)
在職者	2,196	1,673	1,779	1,829	1,915	1,852	1,909	1,814	1,808	1,703	2,331	2,388	2,133
(前年同月比)	(▲9.4)	(▲9.7)	(▲18.7)	(▲7.5)	(▲2.5)	(▲10.3)	(7.5)	(▲8.9)	(▲0.8)	(6.4)	(▲1.0)	(▲9.3)	(▲2.9)
離職者	2,377	3,322	2,593	2,292	2,402	2,158	2,301	2,421	2,131	2,046	2,652	2,150	2,408
(前年同月比)	(▲3.3)	(▲3.9)	(▲4.5)	(4.9)	(5.4)	(1.3)	(11.9)	(▲6.5)	(▲0.5)	(12.9)	(3.0)	(▲3.5)	(1.3)
定年	105	334	122	114	103	62	75	98	85	61	94	86	91
(前年同月比)	(15.4)	(40.9)	(▲10.9)	(20.0)	(8.4)	(▲19.5)	(25.0)	(▲8.4)	(19.7)	(7.0)	(▲8.7)	(▲1.1)	(▲13.3)
事業主都合	488	763	545	453	475	431	430	501	457	603	602	455	500
(前年同月比)	(8.7)	(▲12.8)	(2.6)	(20.2)	(14.2)	(26.0)	(21.5)	(▲4.0)	(▲0.9)	(39.3)	(13.6)	(13.5)	(2.5)
自己都合	1,707	2,158	1,855	1,647	1,746	1,602	1,739	1,758	1,538	1,336	1,890	1,541	1,738
(前年同月比)	(▲6.6)	(▲5.2)	(▲6.5)	(0.2)	(2.8)	(▲3.4)	(9.9)	(▲7.2)	(▲0.3)	(4.4)	(1.3)	(▲7.7)	(1.8)
無業者	356	347	267	225	314	211	275	269	211	225	229	235	347
(前年同月比)	(▲19.5)	(▲4.1)	(▲14.1)	(▲22.7)	(1.0)	(▲22.1)	(13.2)	(▲2.2)	(▲18.5)	(27.1)	(▲11.9)	(▲17.3)	(▲2.5)

※ 離職者は、「前職雇用者」と「前職自営、その他」(表中では省略)に分けられる。  
「前職雇用者」は、離職理由別に「定年」「事業主都合」「自己都合」「不明」(表中では省略)に区分される。  
このため内訳の計と離職者数欄の数値は一致しない。  
※ 無業者とは、家事、育児等従事者及び離職後1年を超えて求職活動をしていない者をいう。

⑦ 職業別の新規常用求人・求職、年齢別の新規常用求職の状況

3月の新規求人・求職者数を職業別に対比してみると、「事務的職業」および「運搬・清掃等の職業」で求職者数が求人数を上回ったが、それ以外の職業では、求人数が求職者数を上回った。



※パートタイムを除く常用

⑧ 月間有効求人・求職(実数値)の推移

3月の月間有効求人数は前年同月比で14.2%減少し、月間有効求職者数は2.0%増加した。

年月	31年 3月	4月	元年 5月	6月	7月	8月	9月	10月	11月	12月	2年 1月	2月	3月
月間有効 求人数 (前年同月比)	52,421 (▲3.8)	50,592 (▲2.8)	49,913 (▲4.4)	49,604 (▲4.7)	49,812 (▲4.5)	48,789 (▲7.4)	49,673 (▲5.3)	49,309 (▲9.1)	48,505 (▲9.4)	46,948 (▲9.6)	47,041 (▲8.8)	47,013 (▲11.3)	44,960 (▲14.2)
月間有効 求職者数 (前年同月比)	32,321 (▲2.0)	33,077 (▲1.4)	32,690 (▲3.2)	31,831 (▲1.5)	31,329 (1.1)	30,428 (0.6)	30,424 (3.5)	30,556 (0.8)	30,352 (0.9)	29,924 (2.4)	31,217 (3.0)	32,175 (2.0)	32,957 (2.0)

※ パートタイム、臨時・季節を含む全数

2 就職の状況

3月の就職件数は、前年同月比で4.9%減少した。うち常用は11.1%減少し、うちパートは3.0%増加した。

年月	31年 3月	4月	元年 5月	6月	7月	8月	9月	10月	11月	12月	2年 1月	2月	3月
全数 (前年同月比)	3,954 (▲10.2)	3,193 (▲1.8)	2,921 (▲12.8)	2,809 (▲9.4)	2,762 (1.4)	2,368 (▲4.3)	2,683 (▲0.7)	2,695 (▲11.6)	2,439 (▲11.3)	2,365 (▲2.7)	2,071 (▲10.2)	2,581 (▲14.8)	3,759 (▲4.9)
うち常用 (前年同月比)	2,028 (▲16.7)	1,643 (▲4.9)	1,454 (▲19.2)	1,454 (▲12.8)	1,502 (▲4.6)	1,346 (▲7.3)	1,426 (▲7.9)	1,445 (▲17.0)	1,288 (▲17.2)	1,222 (▲8.1)	1,110 (▲7.7)	1,335 (▲17.6)	1,802 (▲11.1)
うちパート (前年同月比)	1,810 (▲3.2)	1,441 (0.7)	1,387 (▲5.8)	1,288 (▲5.4)	1,187 (8.4)	969 (▲0.1)	1,189 (10.3)	1,174 (▲2.7)	1,068 (▲2.6)	1,035 (6.0)	885 (▲12.0)	1,182 (▲9.4)	1,864 (3.0)

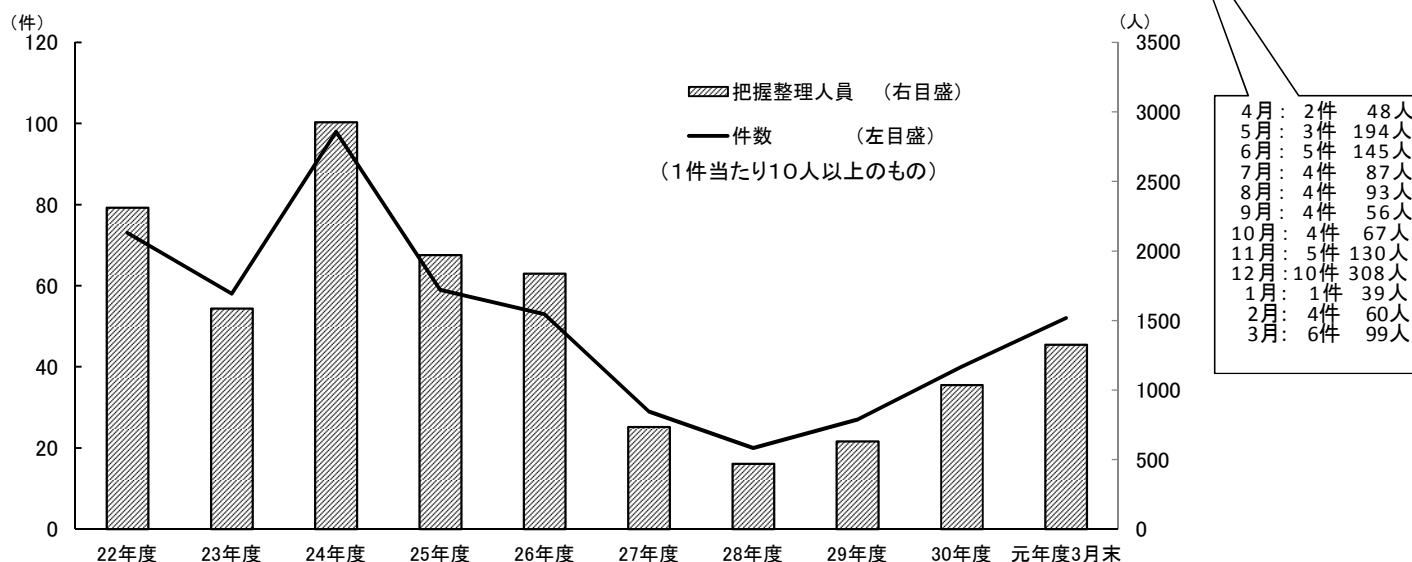
※ 全数には、臨時・季節を含み、うち常用にはパートは含まない。

### 3 人員整理の把握状況

3月中に把握した1件あたり10人以上の人員整理は、6件(99人)であった。  
事業主都合による離職は399人で、前年同月を18.4%上回った。

#### ①10人以上の人員整理把握状況の年度別推移

年度別	22年度	23年度	24年度	25年度	26年度	27年度	28年度	29年度	30年度	元年度	前年同期
件数	73	58	98	59	53	29	20	27	40	52	40
整理人数	2,313	1,586	2,928	1,971	1,837	734	470	632	1,037	1,326	1,037



#### ② 事業主都合による離職の推移 (雇用保険の被保険者資格喪失データ)

年月	31年 3月	4月	元年 5月	6月	7月	8月	9月	10月	11月	12月	2年 1月	2月	3月
人数	337	745	319	400	438	311	451	354	316	369	586	281	399
(前年同月比)	(1.8)	(▲17.6)	(▲13.8)	(31.6)	(17.4)	(7.2)	(45.5)	(▲21.0)	(14.9)	(52.5)	(39.2)	(▲6.0)	(18.4)

※ 特例被保険者(季節)を除く

#### (参考) 雇用保険の適用事業所・被保険者・失業等給付受給者の状況

適用事業所数は、前年同月を0.4%上回った。被保険者数は、前年同月を0.8%上回った。失業等給付(基本手当)の受給者は、前年同月を19.6%上回った。

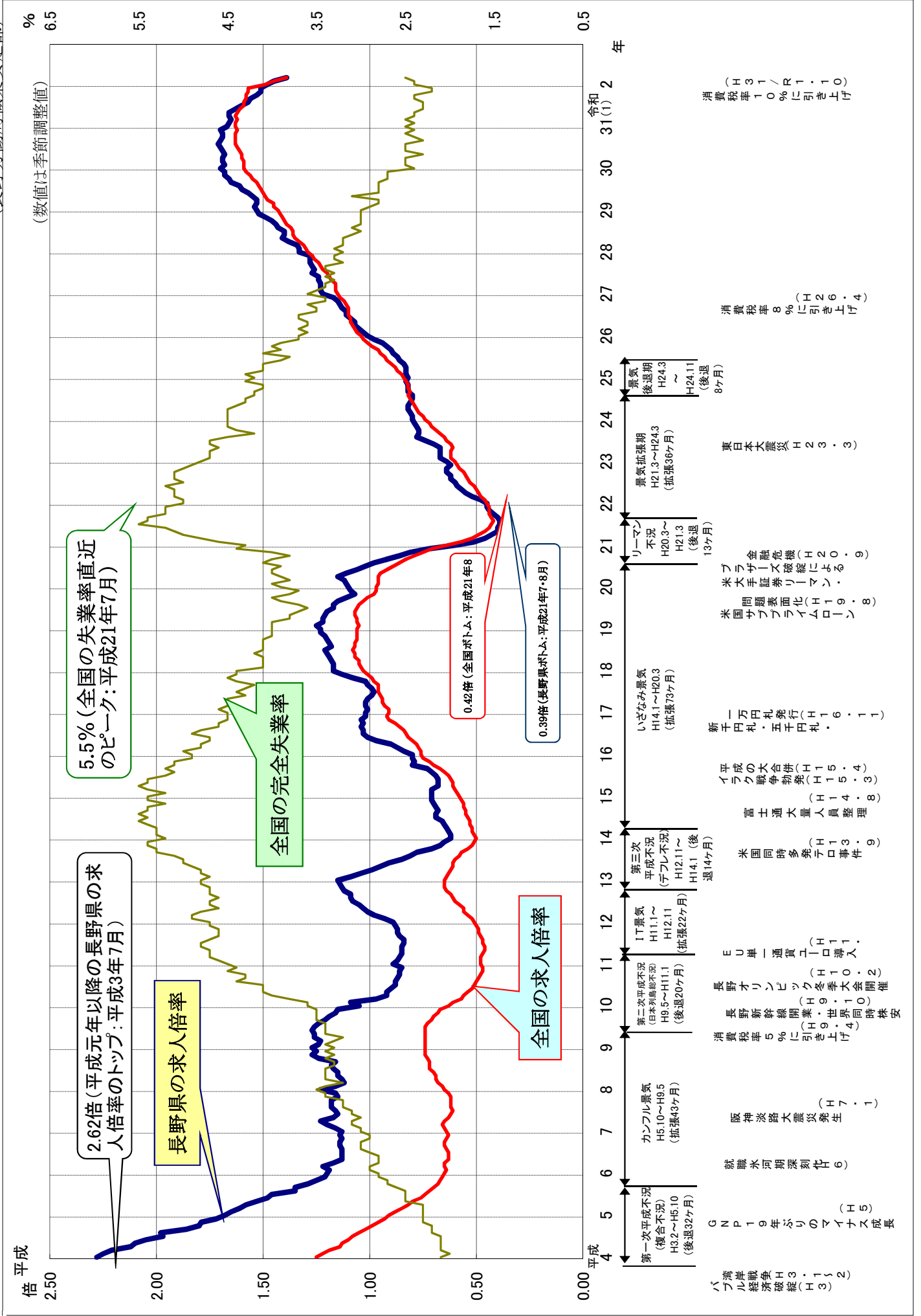
年月	31年 3月	4月	元年 5月	6月	7月	8月	9月	10月	11月	12月	2年 1月	2月	3月
事業所 月末現在数 (前年同月比)	37,289 (0.4)	37,260 (0.3)	37,296 (0.3)	37,322 (0.2)	37,367 (0.3)	37,392 (0.2)	37,178 (0.3)	37,199 (0.1)	37,231 (0.1)	37,295 (0.2)	37,345 (0.2)	37,393 (0.3)	37,434 (0.4)
資格取得数	6,697	18,055	16,036	8,404	8,327	6,187	6,226	7,503	6,366	6,002	6,122	5,706	7,178
資格喪失数	7,410	17,969	8,045	6,918	7,772	6,521	6,658	7,993	6,705	6,852	8,377	5,950	7,568
被保険者 月末現在数 (前年同月比)	630,352 (1.1)	630,773 (1.1)	638,719 (1.2)	640,072 (1.1)	640,728 (1.0)	640,492 (0.9)	639,970 (1.0)	639,422 (0.9)	639,121 (0.9)	638,330 (0.8)	636,071 (0.8)	635,737 (0.7)	635,371 (0.8)
基本手当 受給者実人数 (前年同月比)	5,735 (2.9)	5,782 (4.2)	6,688 (0.7)	6,571 (1.7)	7,175 (6.9)	7,088 (4.8)	7,006 (10.8)	6,946 (8.2)	7,213 (18.2)	7,212 (25.9)	7,387 (23.7)	6,765 (15.5)	6,860 (19.6)

次回発表日 令和2年5月29日(金)



# 有効求人倍率・完全失業率の推移(令和2年3月分まで)

(長野労働局職業安定部)



消費税率 5% に引き上げ (H9.10.1)

消費税率 8% に引き上げ (H26.4)

消費税率 10% に引き上げ (H31.10)

EU単一通貨「ユーロ」導入 (H11.1)

長野オリンピック冬季大会開催 (H10.1)

長野新幹線(美・9.1)同時供用開始 (H9.10)

消費税率 5% に引き上げ (H9.10)

阪神淡路大震災発生 (H7.1)

就職氷河期深刻化 (H6)

第一次平成不況 (複合不況) (H3.2~H5.10) (後退22ヶ月)

カンフル景気 (H5.10~H9.5) (拡張43ヶ月)

第二次平成不況 (日本列島総不況) (H9.5~H11.1) (後退20ヶ月)

IT景気 (H11.1~H12.11) (拡張22ヶ月)

第三次平成不況 (デフレ不況) (H12.11~H14.1) (後退14ヶ月)

富士通大量人員整理 (H14.8)

イラクの戦乱勃発 (H15.3)

平成の大合併 (H15.4)

新千円札・五円札の発行 (H16.1)

米サブプライムローン問題表面化 (H19.8)

米大手証券リセッションによる金融危機 (H20.9)

リーマン不況 (H20.3~H21.3) (後退13ヶ月)

東日本大震災 (H23.3)

景気拡張期 (H21.3~H24.3) (拡張36ヶ月)

景気後退期 (H24.3~H24.11) (後退8ヶ月)

バブル崩壊・経済破綻 (H3.1~H3.2)

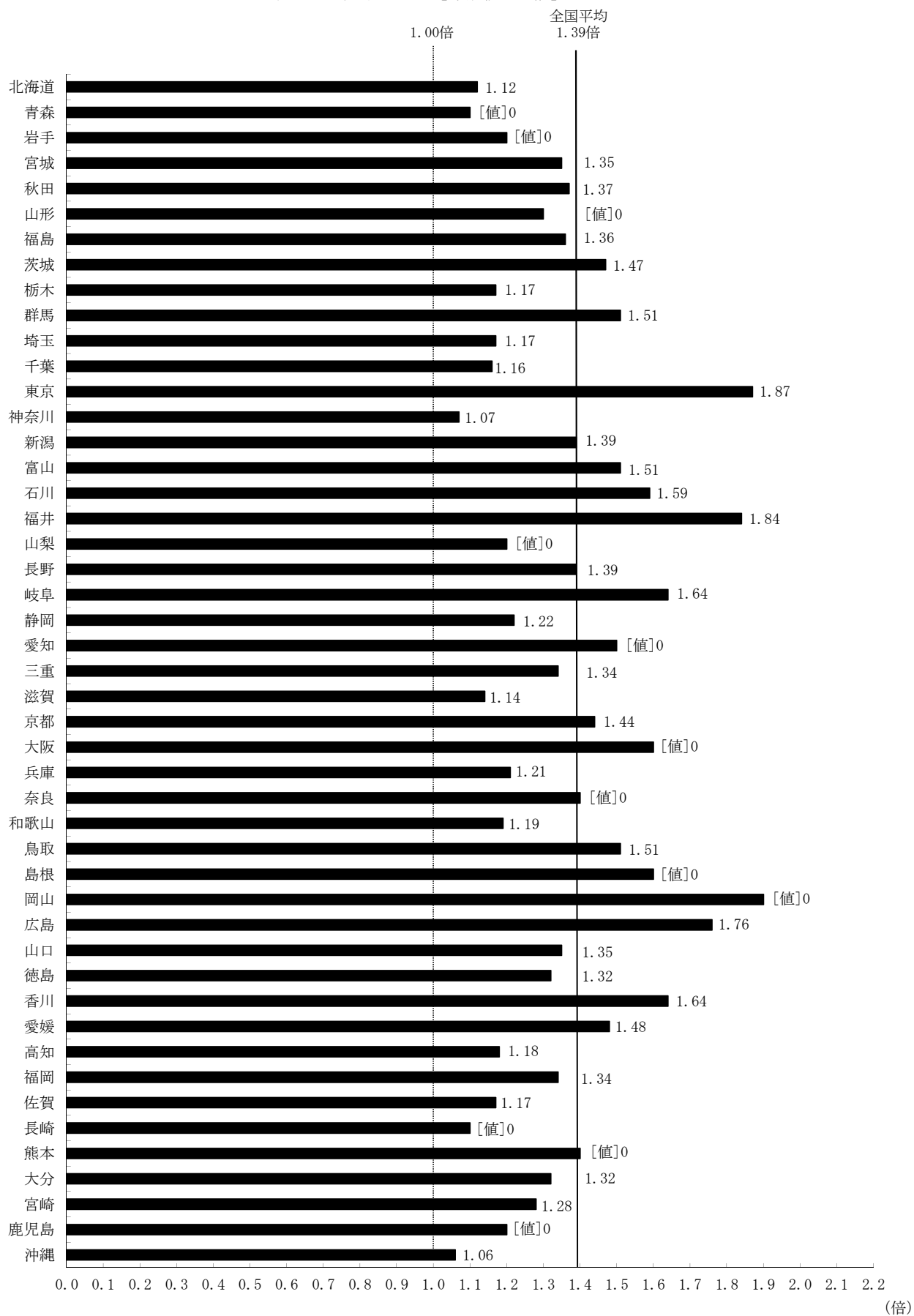
GNP19年ぶりのマイナス成長 (H5)

有効求人倍率・完全失業率の推移(令和2年3月分まで)

	1月	2月	3月	4月	5月	6月	7月	8月	9月	10月	11月	12月	年平均	年度平均	景気の状態	トピックス
平成4年 (1992)	2.28	2.25	2.21	2.12	2.10	2.05	1.97	1.98	1.86	1.80	1.79	1.72	2.00	1.85	景気の状態	
	1.25	1.22	1.19	1.14	1.13	1.10	1.08	1.05	1.02	0.99	0.96	0.93	1.08	1.00		
	2.1	2.0	2.1	2.1	2.1	2.1	2.1	2.2	2.2	2.2	2.3	2.3	2.2	2.2	景気の状態	
平成5年 (1993)	1.68	1.65	1.61	1.58	1.53	1.48	1.46	1.35	1.35	1.29	1.25	1.21	1.45	1.34		
	0.91	0.88	0.85	0.82	0.80	0.76	0.74	0.72	0.70	0.68	0.67	0.66	0.76	0.71		
	2.3	2.3	2.3	2.3	2.5	2.5	2.5	2.5	2.6	2.7	2.7	2.8	2.5	2.6	景気の状態	就職氷河期深刻化
平成6年 (1994)	1.20	1.19	1.22	1.17	1.13	1.13	1.13	1.13	1.14	1.14	1.13	1.14	1.16	1.15		
	0.65	0.64	0.65	0.65	0.63	0.63	0.63	0.64	0.65	0.65	0.64	0.63	0.64	0.64	景気の状態	阪神淡路大震災発生(1月)
	2.8	2.9	2.9	2.8	2.8	2.8	2.9	3.0	3.0	3.0	2.9	2.9	2.9	2.9		
平成7年 (1995)	1.13	1.16	1.20	1.23	1.17	1.15	1.16	1.18	1.18	1.18	1.15	1.16	1.17	1.18	景気の状態	
	0.64	0.65	0.66	0.65	0.63	0.62	0.61	0.62	0.62	0.62	0.62	0.63	0.63	0.64		
	3.0	3.0	3.1	3.1	3.0	3.1	3.1	3.2	3.2	3.2	3.2	3.4	3.2	3.2	景気の状態	
平成8年 (1996)	1.23	1.16	1.12	1.13	1.15	1.15	1.17	1.18	1.16	1.24	1.27	1.25	1.19	1.21		
	0.65	0.66	0.68	0.69	0.69	0.70	0.72	0.72	0.72	0.73	0.74	0.74	0.70	0.72	景気の状態	
	3.5	3.4	3.2	3.4	3.4	3.4	3.4	3.3	3.3	3.4	3.3	3.4	3.4	3.3		
平成9年 (1997)	1.27	1.24	1.23	1.26	1.26	1.27	1.26	1.24	1.21	1.19	1.16	1.15	1.23	1.17	第二次平成不況 (H9.5)	消費税率5%に引上げ(4月) 長野新幹線開業(10月) 世界同時株安(10月)
	0.74	0.74	0.74	0.74	0.74	0.74	0.74	0.73	0.71	0.70	0.68	0.67	0.72	0.69		
	3.3	3.4	3.3	3.2	3.4	3.4	3.4	3.4	3.5	3.5	3.5	3.5	3.4	3.5	景気の状態	長野オリンピック冬季大会開催(2月)
平成10年 (1998)	1.05	1.09	0.97	0.92	0.92	0.90	0.88	0.88	0.87	0.86	0.86	0.85	0.92	0.88		
	0.63	0.61	0.57	0.56	0.54	0.52	0.51	0.50	0.49	0.48	0.47	0.47	0.53	0.50	景気の状態	EU単一通貨ユーロ導入(1月)
	3.6	3.6	3.8	4.0	4.1	4.1	4.1	4.4	4.3	4.3	4.5	4.4	4.1	4.3		
平成11年 (1999)	0.89	0.87	0.86	0.85	0.85	0.85	0.84	0.84	0.86	0.87	0.87	0.88	0.86	0.88	景気の状態	
	0.48	0.48	0.48	0.47	0.46	0.46	0.47	0.47	0.48	0.49	0.49	0.50	0.48	0.49		
	4.5	4.6	4.7	4.7	4.7	4.8	4.8	4.7	4.6	4.6	4.6	4.7	4.7	4.7	第三次平成不況 (H12.11)	
平成12年 (2000)	0.89	0.93	0.98	1.01	1.03	1.05	1.08	1.09	1.09	1.12	1.13	1.14	1.04	1.08		
	0.51	0.52	0.54	0.56	0.56	0.58	0.60	0.61	0.62	0.64	0.65	0.65	0.59	0.62	景気の状態	米国同時多発テロ事件(9月)
	4.7	4.9	4.9	4.8	4.6	4.7	4.7	4.6	4.7	4.7	4.7	4.8	4.7	4.7		
平成13年 (2001)	1.15	1.09	1.04	0.99	0.95	0.91	0.85	0.81	0.78	0.71	0.67	0.65	0.87	0.76	景気の状態	いざなぎ景気(H14.1)
	0.65	0.64	0.63	0.62	0.61	0.61	0.60	0.58	0.57	0.54	0.52	0.51	0.59	0.56		
	4.8	4.7	4.8	4.8	4.9	5.0	5.0	5.1	5.3	5.3	5.4	5.4	5.0	5.2	景気の状態	富士通大量人員整理(8月)
平成14年 (2002)	0.62	0.62	0.63	0.64	0.65	0.66	0.69	0.69	0.68	0.69	0.70	0.71	0.66	0.69		
	0.50	0.51	0.52	0.52	0.53	0.53	0.54	0.55	0.55	0.56	0.56	0.57	0.54	0.56	景気の状態	イラク戦争勃発(3月) 平成の大合併(4月)
	5.2	5.3	5.3	5.3	5.4	5.5	5.4	5.5	5.4	5.4	5.2	5.4	5.4	5.4		
平成15年 (2003)	0.71	0.71	0.71	0.68	0.68	0.68	0.69	0.71	0.73	0.80	0.79	0.80	0.72	0.75	景気の状態	新千円札、五千円札、一万円札発行(11月)
	0.58	0.59	0.60	0.61	0.61	0.62	0.63	0.65	0.67	0.70	0.72	0.75	0.64	0.69		
	5.4	5.2	5.4	5.5	5.4	5.4	5.2	5.1	5.2	5.1	5.1	4.9	5.3	5.1	景気の状態	米国 サブプライムローン問題表面化(8月)
平成16年 (2004)	0.80	0.84	0.87	0.90	0.97	1.01	1.03	1.03	1.04	1.03	1.04	1.02	0.96	1.01		
	0.76	0.76	0.77	0.78	0.80	0.82	0.83	0.84	0.86	0.88	0.91	0.92	0.83	0.86	景気の状態	米大手証券リーマンブラザーズ破綻による金融危機(9月)
	4.9	5.0	4.8	4.8	4.7	4.7	4.9	4.8	4.6	4.6	4.5	4.5	4.7	4.6		
平成17年 (2005)	1.02	1.01	1.02	1.02	1.01	0.99	0.98	0.99	1.01	1.02	1.08	1.13	1.02	1.06	景気の状態	
	0.91	0.91	0.93	0.94	0.94	0.95	0.96	0.96	0.96	0.98	0.99	1.01	0.95	0.98		
	4.5	4.6	4.5	4.5	4.5	4.3	4.4	4.3	4.2	4.4	4.5	4.4	4.4	4.3	景気の状態	米大証券リーマンブラザーズ破綻による金融危機(9月)
平成18年 (2006)	1.17	1.17	1.17	1.18	1.19	1.20	1.21	1.18	1.19	1.20	1.21	1.23	1.19	1.21		
	1.03	1.04	1.05	1.05	1.07	1.07	1.08	1.07	1.07	1.06	1.06	1.06	1.06	1.06	景気の状態	米国 サブプライムローン問題表面化(8月)
	4.4	4.1	4.1	4.1	4.1	4.2	4.1	4.1	4.1	4.1	4.0	4.0	4.1	4.1		
平成19年 (2007)	1.23	1.25	1.22	1.22	1.21	1.20	1.17	1.17	1.15	1.11	1.07	1.09	1.18	1.14	景気の状態	東日本大震災(3月)
	1.06	1.05	1.05	1.07	1.07	1.07	1.06	1.05	1.03	1.01	0.98	0.98	1.04	1.02		
	4.0	4.0	4.0	3.8	3.8	3.7	3.6	3.7	3.9	4.0	3.8	3.7	3.9	3.8	景気の状態	消費税率8%に引き上げ(4月)
平成20年 (2008)	1.10	1.11	1.12	1.15	1.11	1.06	1.02	0.98	0.92	0.86	0.81	0.72	0.99	0.82		
	0.97	0.96	0.96	0.96	0.95	0.92	0.89	0.86	0.83	0.79	0.75	0.71	0.88	0.77	景気の状態	リーマン不況 (H20.3)
	3.9	4.0	3.8	3.9	4.0	4.0	3.9	4.1	4.0	3.8	4.0	4.4	4.0	4.1		
平成21年 (2009)	0.60	0.51	0.46	0.43	0.40	0.40	0.39	0.39	0.40	0.42	0.44	0.45	0.44	0.43	景気の状態	景気拡張期 (H21.3)
	0.64	0.57	0.52	0.49	0.46	0.44	0.43	0.42	0.43	0.44	0.44	0.44	0.47	0.45		
	4.3	4.6	4.8	5.0	5.1	5.2	5.5	5.4	5.4	5.2	5.2	5.2	5.1	5.2	景気の状態	
平成22年 (2010)	0.45	0.48	0.52	0.55	0.57	0.59	0.60	0.62	0.62	0.64	0.64	0.62	0.57	0.62		
	0.45	0.46	0.48	0.49	0.50	0.51	0.53	0.54	0.55	0.56	0.58	0.59	0.52	0.56	景気の状態	東日本大震災(3月)
	5.0	5.0	5.1	5.1	5.1	5.2	5.0	5.1	5.1	5.1	5.0	4.9	5.1	5.0		
平成23年 (2011)	0.64	0.67	0.67	0.67	0.67	0.70	0.74	0.78	0.77	0.77	0.78	0.79	0.72	0.75	景気の状態	東日本大震災(3月)
	0.60	0.62	0.62	0.62	0.61	0.62	0.64	0.65	0.67	0.69	0.71	0.72	0.65	0.68		
	4.8	4.7	4.7	4.7	4.6	4.7	4.7	4.5	4.2	4.4	4.5	4.5	4.5	4.5	景気の状態	景気後退期 (H24.3)
平成24年 (2012)	0.80	0.80	0.81	0.82	0.82	0.81	0.80	0.80	0.82	0.82	0.82	0.83	0.81	0.82		
	0.74	0.75	0.77	0.78	0.79	0.80	0.81	0.82	0.81	0.82	0.82	0.83	0.80	0.82	景気の状態	
	4.5	4.5	4.5	4.5	4.4	4.3	4.3	4.2	4.2	4.1	4.1	4.3	4.3	4.3		
平成25年 (2013)	0.82	0.83	0.83	0.83	0.84	0.86	0.87	0.89	0.90	0.92	0.94	0.98	0.87	0.92	景気の状態	
	0.84	0.85	0.87	0.88	0.90	0.92	0.93	0.95	0.96	0.99	1.01	1.03	0.93	0.97		
	4.2	4.3	4.1	4.1	4.1	3.9	3.8	4.1	3.9	4.0	3.9	3.7	4.0	3.9	景気の状態	消費税率8%に引き上げ(4月)
平成26年 (2014)	1.01	1.03	1.05	1.07	1.07	1.09	1.11	1.11	1.13	1.14	1.15	1.17	1.09	1.14		
	1.04	1.06	1.07	1.08	1.09	1.09	1.10	1.10	1.10	1.11	1.12	1.14	1.09	1.11	景気の状態	
	3.7	3.6	3.7	3.6	3.6	3.7	3.7	3.5	3.5	3.6	3.4	3.4	3.6	3.5		
平成27年 (2015)	1.22	1.23	1.23	1.23	1.24	1.24	1.27	1.26	1.27	1.28	1.28	1.28	1.25	1.28	景気の状態	
	1.15	1.16	1.16	1.16	1.18	1.19	1.20	1.22	1.23	1.24	1.26	1.27	1.20	1.23		
	3.6	3.5	3.4	3.4	3.3	3.4	3.3	3.4	3.4	3.2	3.3	3.3	3.4	3.3	景気の状態	
平成28年 (2016)	1.33	1.33	1.34	1.38	1.41	1.40	1.40	1.43	1.44	1.46	1.49	1.52	1.41	1.46		
	1.29	1.30														



都道府県別有効求人倍率：季節調整値  
 (新規学卒者を除きパートタイムを含む)  
 令和2年3月 全国平均1.39 [原数値1.43倍]



(注) 季節調整値計算(季節調整値替え)は、毎年過去1年分のデータが揃う年初に行われ、季節調整済系列が改定される。  
 (資料出所) 厚生労働省「職業安定業務統計」

# 令和元年度 ハローワークのマッチング機能の総合評価における主要指標の進捗状況

長野労働局

## 1.就職件数(パート含む常用)

ハローワーク	3/1/4月	元/5月	6月	7月	8月	9月	10月	11月	12月	2/1月	2月	3月	累計	目標件数	進捗率(%)
長野	363	353	317	336	289	313	321	292	261	211	304	536	3,896	3,884	100.3
松本	500	470	457	435	403	406	462	417	380	334	409	602	5,275	4,954	106.5
上田	304	275	268	260	243	263	229	214	211	192	229	331	3,019	3,114	96.9
飯田	277	254	258	217	213	222	216	201	182	137	212	290	2,679	2,544	105.3
伊那	273	229	225	251	207	255	242	165	191	173	226	320	2,775	2,823	98.3
篠ノ井	244	230	228	245	188	207	213	219	191	165	211	303	2,644	2,564	103.1
飯山	167	138	115	110	93	115	99	106	88	68	119	137	1,355	1,327	102.1
木曾福島	44	12	29	20	22	22	24	16	9	16	20	44	278	296	93.9
佐久	261	283	281	237	180	225	228	219	221	200	215	365	2,915	3,113	93.6
大町	78	65	72	66	52	72	75	59	41	59	71	97	807	746	108.2
須坂	138	106	96	97	88	97	95	94	79	83	99	160	1,232	1,260	97.8
諏訪	306	272	248	269	228	282	278	217	214	202	256	318	3,090	3,080	100.3
労働局全体	2,955	2,705	2,594	2,543	2,206	2,479	2,482	2,219	2,068	1,840	2,371	3,503	29,965	29,705	100.9

## 2.充足件数(パート含む常用)

ハローワーク	3/1/4月	元/5月	6月	7月	8月	9月	10月	11月	12月	2/1月	2月	3月	累計	目標件数	進捗率(%)
長野	436	411	380	395	354	359	370	349	314	271	366	639	4,644	4,491	103.4
松本	484	476	452	421	390	415	439	390	361	321	401	624	5,174	4,847	106.7
上田	319	264	264	250	242	250	241	230	217	169	221	324	2,991	3,067	97.5
飯田	241	240	215	208	190	204	194	181	169	128	202	277	2,449	2,402	102.0
伊那	269	224	209	244	203	239	231	170	167	157	200	298	2,611	2,759	94.6
篠ノ井	281	235	222	273	199	241	232	227	191	165	203	283	2,772	2,690	103.0
飯山	140	110	95	92	69	92	71	77	79	46	105	107	1,083	1,125	96.3
木曾福島	44	15	33	21	20	26	31	13	11	12	22	41	289	282	102.5
佐久	276	270	260	219	182	229	223	220	207	206	212	360	2,864	3,007	95.2
大町	65	54	58	60	39	61	64	46	37	52	59	87	682	623	109.5
須坂	104	106	99	89	62	86	82	85	70	75	90	145	1,093	1,186	92.2
諏訪	304	275	254	264	222	277	274	201	226	216	271	300	3,084	3,046	101.2
労働局全体	2,963	2,680	2,541	2,536	2,172	2,479	2,452	2,189	2,049	1,838	2,352	3,485	29,736	29,525	100.7

## 3.雇用保険受給者の早期再就職件数

ハローワーク	3/1/4月	元/5月	6月	7月	8月	9月	10月	11月	12月	2/1月	2月	3月	累計	目標件数	進捗率(%)
長野	95	98	96	105	98	80	95	77	69	71	64	64	948	1,039	91.2
松本	126	164	181	205	160	127	160	189	130	126	109	109	1,677	1,438	116.6
上田	64	95	64	99	95	70	78	67	63	69	52	52	816	862	94.7
飯田	63	64	51	82	79	56	55	81	58	51	36	36	676	723	93.5
伊那	72	66	101	87	59	59	78	81	53	53	53	53	776	717	108.2
篠ノ井	61	79	76	91	74	36	84	51	76	40	41	41	709	736	96.3
飯山	31	45	39	42	18	30	28	26	19	18	25	25	321	312	102.9
木曾福島	15	3	5	11	5	6	12	3	5	3	9	9	77	85	90.6
佐久	65	95	83	85	81	55	63	67	78	52	42	42	766	809	94.7
大町	20	27	22	27	22	18	16	15	26	16	14	14	223	221	100.9
須坂	17	34	27	45	18	21	24	33	22	30	14	14	285	297	96.0
諏訪	58	88	86	75	72	66	65	81	47	64	53	53	755	698	108.2
労働局全体	687	858	831	954	781	638	758	771	646	593	512	512	8,029	7,937	101.2