

ハローワーク長野 情報通信

令和5年5月

長野公共職業安定所
電話 026-228-1300

〔令和5年6月30日発表〕
R5-2

求人・求職の動き

有効求人倍率

有効求人人数

1.36

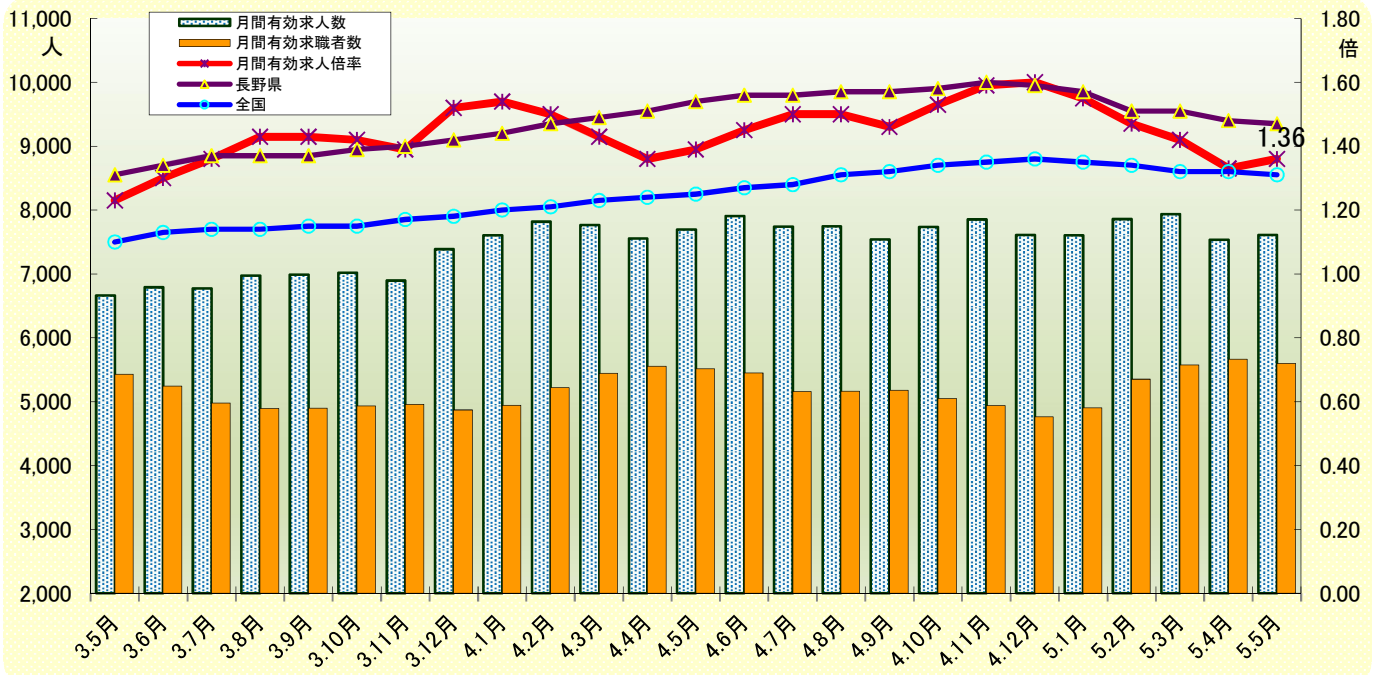
$$= \frac{7,610}{5,597}$$

{フルタイム求人 4,681 }
 {パート求人 2,929 }
 {フルタイム希望 3,070 }
 {パート希望 2,527 }

- ◆ 5月の月間有効求人倍率は前月を0.03ポイント上回り、前年同月を0.03ポイント下回った。月間有効求人人数は前年同月比1.1%の減少となった。
- ◆ 月間有効求職者数は前年同月比1.5%の増加となった。

令和5年5月
長野県 1.47倍(全国11位)
全国 1.31倍

①有効求人倍率の推移



全国及び長野県は季節調整値です。

季節調整値の再計算が行われ、令和4年12月以前の全国及び長野県の数値は改定されています。

なお、ハローワーク長野は実数値です。

ハローワークインターネットサービスの機能拡充に伴い、令和3年9月以降の数値には、ハローワークに来所せず、オンライン上で求職登録した求職者数等が含まれている。

過去2年間の状況

	6月	7月	8月	9月	10月	11月	12月	1月	2月	3月	4月	5月
最近年	1.45	1.50	1.50	1.46	1.53	1.59	1.60	1.55	1.47	1.42	1.33	1.36
前年	1.30	1.36	1.43	1.43	1.42	1.39	1.52	1.54	1.50	1.43	1.36	1.39

② 新規求人・月間有効求人の状況

- ◆ 5月の新規求人数は、前年同月比2.6%増加した。うち常用（パートを除く）は1.2%の減少となり、パートは0.3%の増加となった。
- 月間有効求人数は、前年同月比1.1%減少した。うち常用（パートを除く）は▲1.1%と1月から前年比で減少傾向が続いており、パートも1.3%の減少となった。

		4.5	4.6	4.7	4.8	4.9	4.10	4.11	4.12	5.1	5.2	5.3	5.4	5.5
新規求人数	全 数	2,490	2,700	2,953	2,545	2,439	3,153	2,697	2,372	3,061	2,797	2,689	2,919	2,554
	前年比(%)	18.1	9.1	9.5	5.7	5.1	14.7	16.6	▲15.0	3.6	10.5	▲3.8	▲4.7	2.6
	うち 常用	1,297	1,427	1,719	1,305	1,333	1,779	1,285	1,332	1,676	1,318	1,445	1,743	1,281
	前年比(%)	9.8	4.2	▲0.5	▲2.5	2.5	11.9	7.6	42.0	2.3	1.8	▲3.0	▲1.5	▲1.2
	うち パート	1,038	1,127	1,016	1,074	948	1,180	1,275	866	1,199	1,313	1,087	1,081	1,041
	前年比(%)	34.3	28.9	22.1	15.5	26.2	22.9	29.2	▲7.7	13.8	23.3	▲6.5	▲5.3	0.3
	常用のうち正社員	915	1,116	1,194	976	1,075	1,324	977	1,094	1,254	858	1,057	1,291	956
	前年比(%)	0.0	3.2	2.3	▲2.2	3.5	15.0	10.8	▲0.6	4.7	▲3.4	▲7.5	4.8	4.5
全数に占める 正社員の割合(%)	36.7	41.3	40.4	38.3	44.1	42.0	36.2	46.1	41.0	30.7	39.3	44.2	37.4	
月間有効求人数	全 数	7,694	7,906	7,737	7,741	7,539	7,731	7,851	7,610	7,602	7,855	7,936	7,537	7,610
	前年比(%)	15.5	16.4	14.3	11.0	7.9	10.1	13.9	3.1	0.0	0.5	2.2	▲0.2	▲1.1
	うち 常用	4,309	4,404	4,315	4,301	4,206	4,296	4,261	4,255	4,126	4,160	4,227	4,262	4,260
	前年比(%)	7.2	9.3	5.6	2.3	0.5	6.5	10.9	4.6	▲0.8	▲0.1	▲0.5	▲1.5	▲1.1
	うち パート	2,968	3,061	2,937	2,955	2,842	2,948	3,162	2,945	3,049	3,216	3,233	2,943	2,929
	前年比(%)	29.3	32.4	32.3	26.6	23.7	22.1	26.7	12.8	13.9	10.2	8.3	5.3	▲1.3

※全数には臨時・季節を含み、うち常用はパートを含まない。

③ 新規求人の産業別割合（パートを含む）

- ◆ 5月の新規求人の産業別では、【N生活関連サービス・娯楽業】で前年同月比72.1%の増加となった。【Rサービス業】も対前年比14.0%、【I卸売業・小売業】も対前年比12.3%の増加となった。一方、【E製造業】は金属製品製造業や食料品製造業などの求人の減少により前年同月比41.3%の減少となった。

産業別	新規求人数(人)	前年比(%)	産業別	新規求人数(人)	前年比(%)
全 数	2,554	2.6	G 情報通信業	36	▲26.5
D 建設業	162	▲11.5	H 運輸業・郵便業	39	▲4.9
E 製造業	202	▲41.3	I 卸売業・小売業	401	12.3
09 食料品	68	▲43.3	J・K 金融・保険・不動産業	102	12.1
15 印刷・同関連	10	▲58.3	M 宿泊・飲食サービス業	171	▲0.6
18 プラスチック	7	600.0	76 飲食店	39	▲7.1
24 金属製品	12	▲82.9	N 生活関連サービス・娯楽業	117	72.1
25はん用機械器具	7	▲50.0	O 教育学習支援業	38	26.7
27 業務用機械器具	1	▲50.0	P 医療・福祉	398	1.0
28 電子部品・デバイス・電子回路	32	▲23.8	R サービス業	716	14.0
29 電気機械器具	23	▲28.1	91 職業紹介・労働者派遣業	258	25.9
31 輸送用機械器具	1	▲80.0	その他の産業	172	29.3

※ その他の産業には、「A・B農・林・漁業」「C鉱業・砕石業・砂利採取業」「F電気・ガス・熱供給・水道」「L学術研究・専門・技術サービス」「Q複合サービス」「S・T公務」を含みます。

④ 新規求職・月間有効求職の状況

- ◆ 5月の新規求職者数は、前年同月比4.0%減少した。うち常用（パートを除く）は前年同月比4.6%の減少となり、3月から減少傾向が続いている。うちパートも3.4%の減少となった。月間有効求職者数は前年同月比で1.5%増加した。うち雇用保険受給者数は0.7%増加した。常用の求職者は2.1%減少した。

		4.5	4.6	4.7	4.8	4.9	4.10	4.11	4.12	5.1	5.2	5.3	5.4	5.5
新規求職者数	全 数	1,058	994	880	947	947	886	863	814	1,059	1,281	1,169	1,340	1,016
	前年比(%)	5.8	1.0	▲0.6	5.8	▲1.5	▲10.6	▲7.0	▲5.3	0.6	12.5	0.8	▲1.5	▲4.0
	うち 常用	613	597	575	619	567	557	492	453	680	783	681	712	585
	前年比(%)	7.5	▲1.2	0.9	5.5	▲4.9	▲8.2	▲10.5	▲11.5	▲2.3	10.9	▲4.6	▲3.8	▲4.6
	うち パート	442	393	304	326	379	329	333	279	366	495	483	623	427
前年比(%)	3.0	4.2	▲1.9	5.8	4.4	▲13.6	▲0.3	4.5	8.0	14.8	10.5	1.8	▲3.4	
月間有効求職者数	全 数	5,516	5,448	5,159	5,163	5,176	5,046	4,941	4,760	4,903	5,351	5,573	5,664	5,597
	前年比(%)	1.5	4.0	3.7	5.5	5.7	1.8	▲0.4	▲2.3	▲0.9	2.5	2.3	1.9	1.5
	うち雇用保険 受給者	1,378	1,451	1,493	1,530	1,474	1,404	1,323	1,206	1,183	1,212	1,256	1,305	1,388
	前年比(%)	7.7	0.8	2.6	9.8	9.6	4.7	2.9	0.2	▲1.1	3.8	4.4	2.5	0.7
	うち 常用	3,122	3,061	2,994	3,065	3,034	2,948	2,789	2,641	2,772	3,076	3,210	3,140	3,056
前年比(%)	0.2	3.6	3.8	6.6	6.1	2.4	▲2.1	▲5.8	▲4.6	0.4	▲0.1	▲0.5	▲2.1	

※全数には臨時・季節を含み、うち常用はパートを含まない。

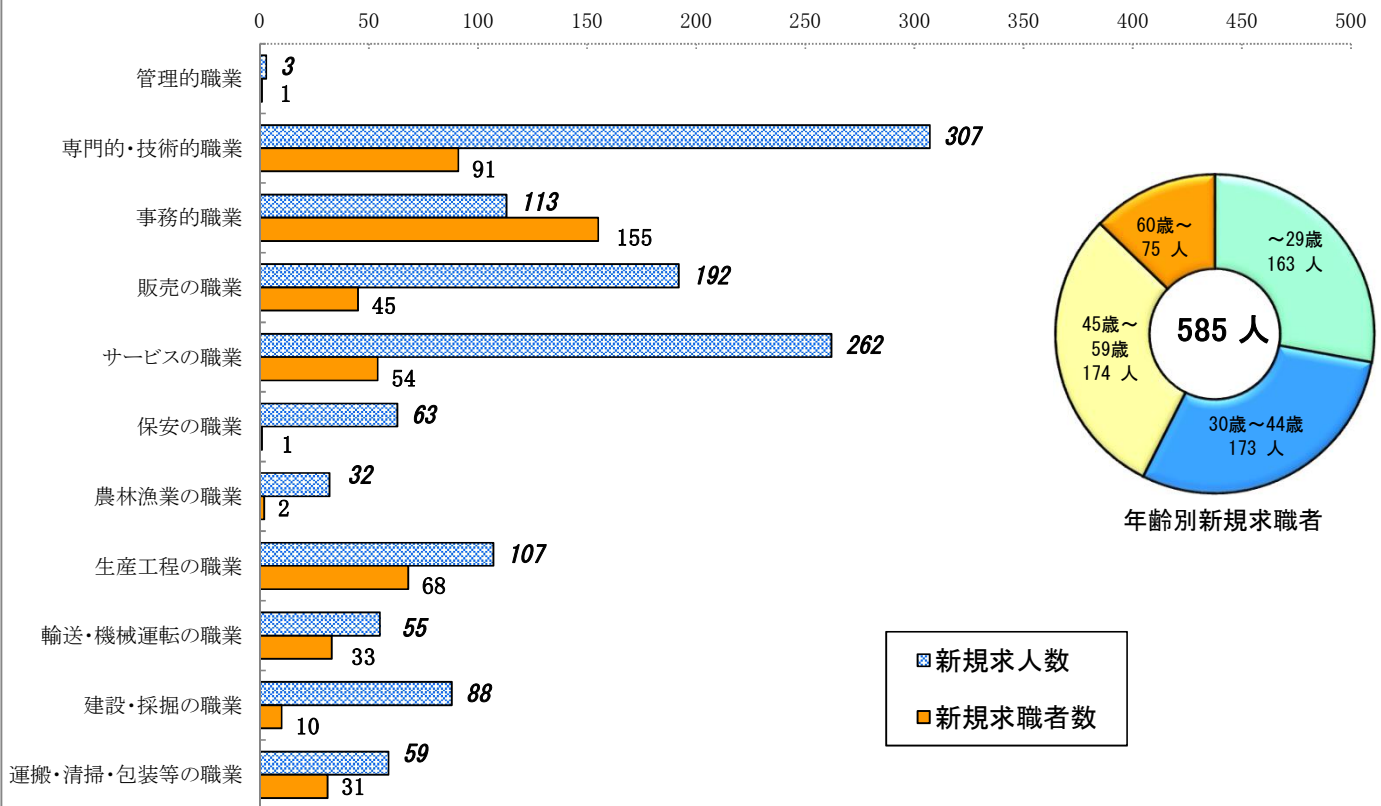
⑤ 職業紹介・就職の状況（パートを含む）

- ◆ 5月の紹介件数は前年同月比2.3%減少し、就職件数も4.3%減少した。新規求職者に対する就職率も前年同月より0.1ポイント減少した。

		4.5	4.6	4.7	4.8	4.9	4.10	4.11	4.12	5.1	5.2	5.3	5.4	5.5
紹介件数	全 数	1,032	1,134	911	926	1,013	810	882	732	1,075	1,857	1,510	983	1,008
	うち雇用保険 受給者	201	263	254	218	238	195	212	142	202	267	260	178	221
	前年比(%)	▲13.2	▲17.5	▲10.9	▲12.7	▲14.5	▲27.7	▲22.5	▲26.4	▲6.8	2.4	▲9.3	▲11.0	▲2.3
	有効求職者に対する紹介率	18.7	20.8	17.7	17.9	19.6	16.1	17.9	15.4	21.9	34.7	27.1	17.4	18.0
就職件数	全 数	346	371	290	253	318	290	250	282	233	383	573	328	331
	うち雇用保険 受給者	75	84	86	75	87	87	83	68	65	75	100	60	76
	前年比(%)	7.8	▲3.1	▲14.2	▲5.2	▲2.8	▲11.6	▲17.2	▲0.4	▲5.7	7.6	6.3	▲8.4	▲4.3
	新規求職者に対する就職率	32.7	37.3	33.0	26.7	33.6	32.7	29.0	34.6	22.0	29.9	49.0	24.5	32.6

⑥ 職業別新規求人・求職、年齢別新規求職者の状況(パートを除く常用)

- ◆パートを除く新規常用求職者数は585人で、前年同月比で4.6%減少した。
- ◆新規求人・求職者数を職業別に対比してみると、事務的職業を除き求人数が求職者数を上回っている。
- ◆年齢別新規求職者では、59歳までの各年齢別ではほぼ同じ割合となっている。



⑦ 新規求職者の態様別状況の推移 (パートを除く常用)

- ◆在職者は前年同月比14.5%、離職者は0.9%減少した。
- ◆事業主都合による離職者は前年同月比6.8%の減少となり、自己都合離職者は1.3%の増加となった。
- ◆無業者は前年同月比で28.6%増加した。

	4.5	4.6	4.7	4.8	4.9	4.10	4.11	4.12	5.1	5.2	5.3	5.4	5.5
在職者	255	248	262	267	234	228	218	199	340	435	297	231	218
前年同月比	11.8	0.4	19.6	7.2	▲15.5	▲9.9	▲7.2	▲10.0	0.6	16.9	▲8.0	▲3.8	▲14.5
離職者	316	292	266	301	286	282	240	215	304	294	314	435	313
前年同月比	11.7	▲3.9	▲8.0	0.3	2.9	▲2.4	▲11.8	▲12.2	▲2.6	2.1	0.6	0.9	▲0.9
うち事業主都合離職者	74	59	49	68	58	66	47	53	61	62	73	121	69
前年同月比	15.6	▲23.4	▲31.9	15.3	1.8	13.8	▲16.1	6.0	0.0	5.1	28.1	▲2.4	▲6.8
うち自己都合離職者	229	212	200	210	214	204	183	149	229	213	224	278	232
前年同月比	13.4	▲0.5	1.5	▲5.8	1.4	▲6.4	▲8.0	▲18.1	▲3.0	2.9	▲5.9	0.0	1.3
無業者	42	57	47	51	47	47	34	39	36	54	70	46	54
前年同月比	▲28.8	7.5	▲24.2	34.2	14.6	▲27.7	▲20.9	▲15.2	▲21.7	17.4	▲11.4	▲33.3	28.6

(新規求職者の態様別状況は、速報値であり修正があり得ます。)

⑧ 人員整理状況 (1件あたり10人以上)

	4.5	4.6	4.7	4.8	4.9	4.10	4.11	4.12	5.1	5.2	5.3	5.4	5.5
件数	0	0	2	0	2	0	0	0	0	0	1	0	1
人数	0	0	68	0	79	0	0	0	0	0	51	0	13

雇用保険の状況

⑨ 雇用保険適用事業所・被保険者・給付金受給者の状況

- ◆ 受給資格決定件数は、前年同月比11.1%減少した。
- ◆ 受給者実人員は、前年同月比3.6%増加した。

	4.5	4.6	4.7	4.8	4.9	4.10	4.11	4.12	5.1	5.2	5.3	5.4	5.5
事業所月末現在数	5,497	5,501	5,509	5,515	5,468	5,479	5,487	5,485	5,490	5,497	5,498	5,493	5,498
前年同月比(%)	0.3	0.1	0.2	0.3	0.3	0.3	0.2	0.0	0.0	0.0	0.1	0.1	0.0
資格取得数	3,688	1,964	1,369	1,162	1,131	1,467	1,230	1,207	952	1,080	1,060	2,612	3,512
資格喪失数	1,408	1,379	1,482	1,387	1,423	1,707	1,134	1,207	1,544	1,240	1,423	3,693	1,402
被保険者月末現在数	119,375	119,933	119,873	119,620	119,336	119,036	119,105	118,934	118,236	118,086	117,703	116,661	118,731
前年同月比(%)	▲0.5	0.0	0.0	▲0.3	▲0.4	▲0.6	▲0.2	▲0.3	▲0.4	▲0.3	▲0.5	▲0.4	▲0.5
受給資格決定件数	352	271	230	255	210	245	169	151	203	217	242	378	313
前年同月比(%)	▲3.0	7.1	9.5	20.9	▲1.9	3.4	▲6.6	▲9.6	8.6	▲7.7	3.0	2.4	▲11.1
基本手当受給者実人員数	972	1,018	1,056	1,091	1,081	1,021	925	902	876	859	884	830	1,007
前年同月比(%)	8.6	▲1.5	▲1.4	3.3	7.2	7.0	2.2	▲2.2	▲2.4	▲3.6	▲0.3	1.3	3.6

事業主の皆さまへ

特定求職者雇用開発助成金（成長分野等人材確保・育成コース）拡充のお知らせ
就職が困難な方を採用し、人材育成を行い、賃金を引き上げることで助成金の額が通常より上がります

就職が困難な方（未経験職種への転職を希望する方）を「採用」し「訓練」を行い「賃金引上げ」を実現すると以下の助成が受けられます。
 （「訓練」や「賃金引上げ」が行われない場合は、通常のコースの助成金が支給されます）

通常の1.5倍

特定求職者雇用開発助成金（採用の助成金）

助成額 **90万円** ※ ～ **360万円**

※短時間労働者以外の場合の助成額。

人材開発支援助成金（訓練の助成金）

訓練費用の助成率 **30%** ～ **75%**

- ・特定求職者雇用開発助成金を利用する場合、「賃金助成額」は支給されず、「経費助成」のみ支給されます。
- ・訓練の内容や対象者の違いにより助成率が異なります。

助成開始対象 令和4年12月2日以降の採用

まずは求人提出が必要です。詳細は管轄のハローワークへお問い合わせください

助成額 特定求職者雇用開発助成金（成長分野等人材確保・育成コース）

採用する労働者	合計助成額	支払い方法
母子家庭の母 高齢者（60～65歳未満） 生活保護受給者等 など	90万円（75万円） 短時間：60万円（45万円）	45万円（37.5万円）×2期 短時間：30万円（22.5万円）×2期
就職氷河期世代不安定雇用者	90万円（75万円）	45万円（37.5万円）×2期
65歳以上の高齢者	105万円（90万円） 短時間：75万円（60万円）	52.5万円（45万円）×2期 短時間：37.5万円（30万円）×2期
身体・知的障害者 発達障害者、難治性疾患患者	180万円（75万円） 短時間：120万円（45万円）	45万円×4期（37.5万円×2期） 短時間：30万円×4期（22.5万円×2期）
重度障害者、45歳以上の障害者、 精神障害者	360万円（150万円） 短時間：120万円（45万円）	60万円×6期（50万円×3期） 短時間：30万円×4期（22.5万円×2期）

※()内は大企業に対する支援額

【お問合せ先】 ハローワーク長野 事業所部門 ☎ 026-228-1300（内線31#）

「新型コロナウイルス感染症対応休業支援金・給付金」 受付終了のお知らせ

新型コロナウイルス感染症対応休業支援金・給付金の申請
期限は、令和5年5月31日をもって終了いたしました。

以下の場合であっても、令和5年7月31日を過ぎた場
合は一切の申請ができませんのでご注意ください。

- 天災等期限内に申請しなかったことにやむを得ない理由がある場合
⇒ やむを得ない理由がやんだ日から1か月以内に申請できます。
ただし、**令和5年7月31日を過ぎた場合は申請ができません。**
※ やむを得ない理由を記載した書面を添えて申請を行ってください。
- 既に申請した期間の支給・不支給決定に時間がかかった場合
⇒ 支給・不支給決定日から1か月以内に申請できます。
ただし、**令和5年7月31日を過ぎた場合は申請ができません。**
※ 支給・不支給決定を待たず、未申請の期間についてまとめて申請を行ってください。

該当する方は、お早めに申請をお願いします！

【その他の注意点】

- ※ 郵送申請の場合は申請期限必着、オンライン申請の場合は申請期限内に申請内容を送信する必要があります。
- ※ 申請内容に不備や不明点がある場合は、労働局から一定の期間内に補正を求める場合があります。期限内に補正がされない場合は、支給要領に基づき不支給となります。



お問い合わせ

■ 厚生労働省新型コロナウイルス感染症対応休業支援金・給付金HP
<https://www.mhlw.go.jp/stf/kyugyoshienkin.html> (右記QRコード)



■ お電話でのお問い合わせは厚生労働省コールセンターへ
厚生労働省新型コロナウイルス感染症対応休業支援金・給付金コールセンター
電話 0120-221-276 月～金 8:30～20:00 / 土日祝 8:30～17:15

※コールセンターの受付は令和5年8月31日で終了いたします