

# ハローワーク長野 情報通信

令和2年9月

長野公共職業安定所  
電話 026-228-1300

[令和2年10月30日発表]  
R2-7

## 求人・求職の動き

有効求人倍率

有効求人人数

1.22

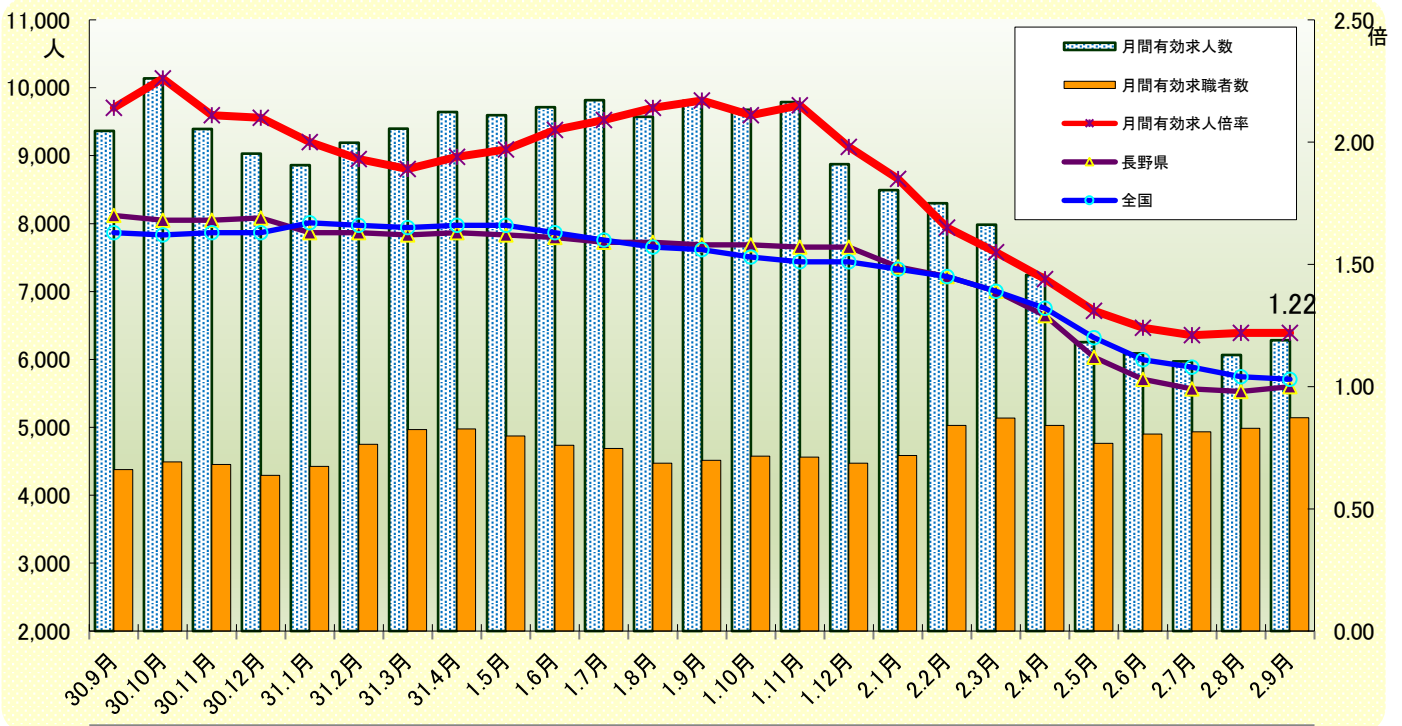
$$= \frac{6,283}{5,142}$$

一般の求人 4,022  
 パート求人 2,261  
 一般希望者 3,101  
 パート希望者 2,041

- ◆ 9月の月間有効求人倍率は前月と変わらず。前年同月比では0.95ポイント下回った。
- ◆ 月間有効求人人数は前年同月比35.9%の減少となった。
- ◆ 月間有効求職者は前年同月比13.9%の増加となった。

令和2年9月  
長野県 1.00倍(全国31位)  
全国 1.03倍

### ①有効求人倍率の推移



全国及び長野県は季節調整値です。  
季節調整値の再計算が行われ、令和元年12月以前の全国及び長野県の数値は改定されています。  
なお、ハローワーク長野は実数値です。

### 過去2年間の状況

	10月	11月	12月	1月	2月	3月	4月	5月	6月	7月	8月	9月
最近年	2.11	2.15	1.98	1.85	1.65	1.55	1.44	1.31	1.24	1.21	1.22	1.22
前年	2.26	2.11	2.10	2.00	1.93	1.89	1.94	1.97	2.05	2.09	2.14	2.17

## ② 新規求人・月間有効求人状況

- ◆ 9月の新規求人者数は、前年同月比33.6%減少した。  
うち常用（パートを除く）は前年同月比 17.5%の増加がみられたが、パートは同比45.0%減少した。

		1.9	1.10	1.11	1.12	2.1	2.2	2.3	2.4	2.5	2.6	2.7	2.8	2.9
新規求人 人数	全 数	3,361	3,730	3,180	2,942	3,060	2,843	2,759	2,451	1,993	2,314	2,311	2,089	2,231
	前年比(%)	9.1	1.1	2.4	2.5	▲7.2	▲15.8	▲19.2	▲35.8	▲34.5	▲30.6	▲42.0	▲30.4	▲33.6
	うち 常用	1,778	1,822	1,698	1,658	1,717	1,530	1,620	1,411	1,126	1,501	1,283	1,197	1,440
	前年比(%)	13.9	▲10.7	1.5	3.3	▲3.3	▲11.3	▲14.7	▲23.1	▲28.6	▲23.8	▲29.8	▲29.2	▲19.0
	うち パート	1,304	1,450	1,296	1,114	1,235	1,227	947	997	728	764	951	844	717
	前年比(%)	2.6	▲1.8	2.5	5.5	▲2.2	▲13.3	▲28.7	▲32.7	▲42.9	▲35.2	▲41.1	▲26.4	▲45.0
	常用のうち正社員	1,196	1,309	1,183	1,087	1,208	1,045	1,048	1,020	820	961	941	898	1,000
	前年比(%)	15.4	3.3	▲1.9	▲1.3	6.1	▲10.8	▲5.3	▲13.6	▲29.0	▲22.7	▲25.3	▲25.1	▲16.4
	全数に占める 正社員の割合(%)	35.6	35.1	37.2	36.9	39.5	36.8	38.0	41.6	41.1	41.5	40.7	43.0	44.8
	月間有効 求人 人数	全 数	9,807	9,675	9,787	8,875	8,492	8,300	7,983	7,246	6,256	6,087	5,972	6,065
前年比(%)		4.7	▲4.6	4.2	▲1.7	▲4.2	▲9.7	▲15.1	▲24.9	▲34.8	▲37.3	▲39.2	▲36.7	▲35.9
うち 常用		5,110	5,145	5,127	5,029	4,830	4,691	4,613	4,309	3,789	3,799	3,666	3,707	3,837
前年比(%)		8.9	1.4	0.5	▲1.7	▲2.1	▲5.7	▲10.3	▲15.1	▲24.5	▲27.7	▲28.8	▲28.9	▲24.9
うち パート		3,771	3,677	3,778	3,414	3,292	3,318	3,006	2,701	2,196	2,152	2,143	2,206	2,261
前年比(%)	3.2	▲8.8	0.8	▲0.7	▲1.5	▲6.8	▲16.7	▲27.4	▲41.2	▲41.0	▲43.1	▲37.2	▲40.0	

※全数には臨時・季節を含み、うち常用はパートを含まない。

## ③ 新規求人の産業別割合（パートを含む）

- ◆ 9月の新規求人の産業別では、前年比で増加となっているD建設業は慢性的な人材不足によるもので、E製造業で増加に転じている25はん用機械器具は1社9名の求人によるもので、28電子部品・デバイス・電子回路では1社45名の求人があったことによるもの。コロナ過の影響が大きかった宿泊・飲食サービス業で増加になった。総じてコロナ過の影響により求人が減少となっている。

産業別	新規求人数(人)	前年比(%)	産業別	新規求人数(人)	前年比(%)
<b>全 数</b>	<b>2,231</b>	<b>▲33.6</b>	G 情報通信業	59	▲56.9
D 建設業	216	13.1	H 運輸業・郵便業	58	▲23.7
E 製造業	491	▲16.9	I 卸売業・小売業	242	▲50.4
09 食料品	48	▲64.2	J・K 金融・保険・不動産業	44	▲20.0
15 印刷・同関連	18	0.0	M 宿泊・飲食サービス業	28	▲81.1
18 プラスチック	3	0.0	76 飲食店	19	▲83.9
24 金属製品	1	▲95.8	N 生活関連サービス・娯楽業	99	▲8.3
25 はん用機械器具	6	100.0	O 教育学習支援業	45	▲19.6
27 業務用機械器具	1	▲75.0	P 医療・福祉	371	▲29.3
28 電子部品・デバイス・電子回路	77	54.0	R サービス業	464	▲43.4
29 電気機械器具	302	▲6.8	91 職業紹介・労働者派遣業	72	▲64.2
31 輸送用機械器具	0	▲100.0	その他の産業	114	▲31.3

※ その他の産業には、「A・B農・林・漁業」「C鉱業・砕石業・砂利採取業」「F電気・ガス・熱供給・水道」「I学術研究・専門・技術サービス」「Q複合サービス」「S・T公務」を含みます。

#### ④ 新規求職・月間有効求職の状況

- ◆ 9月の新規求職者数は、前年同月比0.9%増加した。  
うち常用（パートを除く）は前年同月比2.5%増加、パートは同比1.1%減少したが、月間有効求職者数は全年同月比で総じて増加しており、求職活動が長期化していると思われる。

		1.9	1.10	1.11	1.12	2.1	2.2	2.3	2.4	2.5	2.6	2.7	2.8	2.9
新規求職者数	全 数	1,032	1,076	948	929	1,256	1,247	1,065	1,215	871	1,149	965	888	1,041
	前年比(%)	11.8	▲0.7	▲5.1	3.5	2.3	▲2.6	▲6.7	▲7.0	▲20.9	23.2	▲4.8	5.3	0.9
	うち 常用	651	704	575	587	827	790	697	755	554	671	627	589	667
	前年比(%)	13.0	6.5	▲1.2	2.6	5.8	1.9	▲1.0	0.8	▲15.2	13.2	▲6.0	10.5	2.5
	うち パート	377	369	329	296	406	457	368	460	317	478	338	299	373
	前年比(%)	10.2	▲11.7	▲4.9	14.3	▲3.6	▲8.8	▲16.0	▲16.2	▲28.3	41.4	▲2.3	▲2.3	▲1.1
月間有効求職者数	全 数	4,513	4,577	4,561	4,472	4,587	5,026	5,139	5,028	4,764	4,899	4,936	4,985	5,142
	前年比(%)	3.0	1.9	2.4	4.2	3.7	5.8	3.5	1.0	▲2.3	3.4	5.3	11.4	13.9
	うち雇用保険 受給者	1,301	1,275	1,258	1,226	1,247	1,132	1,110	1,197	1,229	1,415	1,560	1,658	1,761
	前年比(%)	▲3.4	▲4.6	▲5.2	▲7.5	▲3.8	▲7.1	▲6.1	▲7.0	▲5.7	6.4	12.7	28.2	35.4
	うち 常用	2,723	2,779	2,750	2,705	2,811	3,104	3,167	3,040	2,851	2,874	2,930	3,003	3,095
前年比(%)	2.3	3.4	5.3	6.9	6.3	8.6	7.6	5.3	1.1	4.5	4.4	11.8	13.7	

※全数には臨時・季節を含み、うち常用はパートを含まない。

#### ⑤ 職業紹介・就職の状況（パートを含む）

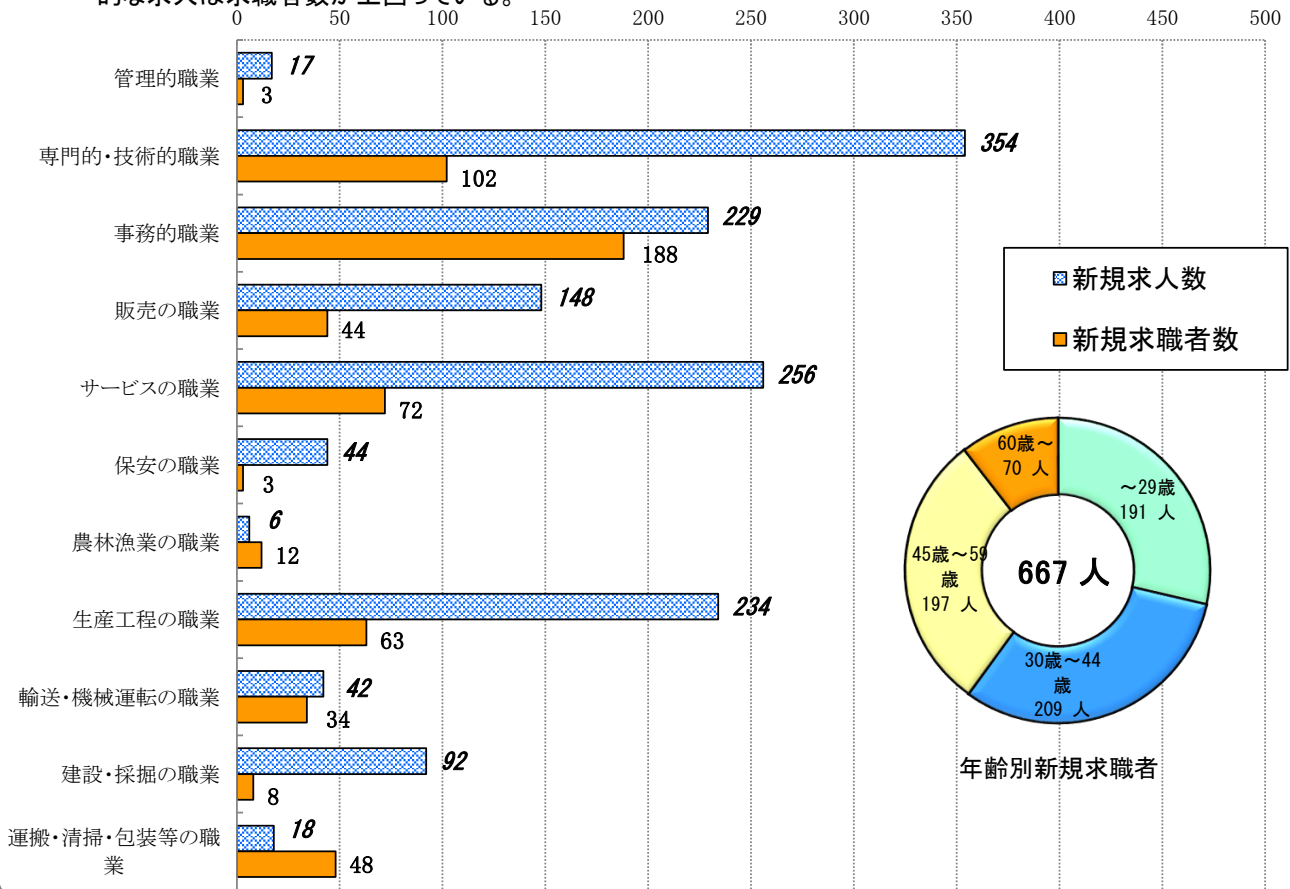
- ◆ 9月の就職件数は、前年同月比で5.0%減少し、新規求職者に対する就職率は前年の32.8%に対し、2.0ポイント減少し30.8%となった。

		1.9	1.10	1.11	1.12	2.1	2.2	2.3	2.4	2.5	2.6	2.7	2.8	2.9
紹介件数	全 数	1,450	1,338	1,305	1,076	1,308	2,049	1,638	1,185	1,025	1,337	1,293	1,054	1,256
	うち雇用保険 受給者	302	296	321	225	233	268	288	176	190	292	328	281	337
	前年比(%)	14.5	▲11.4	1.6	4.1	▲11.4	▲11.9	▲16.3	▲15.3	▲30.6	▲8.4	▲9.5	▲6.4	▲13.4
	有効求職者に対する紹介率	32.1	29.2	28.6	24.1	28.5	40.8	31.9	23.6	21.5	27.3	26.2	21.1	24.4
就職件数	全 数	338	348	319	325	246	338	570	361	255	297	347	252	321
	うち雇用保険 受給者	94	92	82	99	61	64	83	73	46	68	108	69	100
	前年比(%)	6.6	▲9.6	▲9.6	▲4.4	▲20.4	▲13.8	▲5.6	▲7.7	▲32.2	▲16.6	▲4.4	▲17.1	▲5.0
	新規求職者に対する就職率	32.8	32.3	33.6	35.0	19.6	27.1	53.5	29.7	29.3	25.8	36.0	28.4	30.8

⑥ 職業別新規求人・求職の状況(パートを除く常用)

◆パートを除く新規常用求職者は667人で、前年同月は651人で16人増加した。

◆新規求人・求職者数を職業別に対比してみると概ね新規求人数が新規求職者数より多い。単純作業、軽作業的な求人は求職者数が上回っている。



⑦ 新規求職者の態様別状況の推移 (パートを除く常用)

◆在職者は前年同月比 4.1%の増加、離職者は前年同月比 6.7%の減少、無業者は前年同月比29.5%の増加となった。

	1.9	1.10	1.11	1.12	2.1	2.2	2.3	2.4	2.5	2.6	2.7	2.8	2.9
在職者	312	319	260	288	403	433	335	219	178	251	230	254	291
前年同月比	20.0	5.6	1.2	▲1.4	6.3	▲2.3	0.3	▲17.7	▲28.8	▲1.2	▲24.3	4.1	▲6.7
離職者	295	311	274	258	375	300	293	475	337	370	313	289	319
前年同月比	9.7	0.6	▲5.2	6.2	3.0	5.3	▲4.6	13.4	▲0.3	25.9	5.7	18.0	8.1
うち事業主都合離職者	60	60	59	67	69	65	51	144	91	113	78	76	91
前年同月比	46.3	▲3.2	11.3	9.8	0.0	8.3	▲32.9	28.6	30.0	121.6	90.2	28.8	51.7
うち自己都合離職者	220	225	199	178	280	214	220	293	222	231	220	200	212
前年同月比	0.0	▲3.4	▲8.7	6.0	2.9	1.4	3.8	11.8	▲10.1	4.1	▲5.2	17.0	▲3.6
無業者	44	74	41	41	49	57	62	53	31	49	83	44	57
前年同月比	▲6.4	48.0	13.9	10.8	25.6	21.3	▲1.6	▲17.2	▲52.3	8.9	23.9	0.0	29.5

(新規求職者の態様別状況は、速報値であり修正があり得ます。)

⑧ 人員整理状況 (1件あたり10人以上)

	1.9	1.10	1.11	1.12	2.1	2.2	2.3	2.4	2.5	2.6	2.7	2.8	2.9
件数	0	1	0	2	0	1	1	1	1	1	0	1	1
人数	0	13	0	42	0	39	12	20	26	14	0	31	17

## 雇用保険の状況

### ⑨ 雇用保険適用事業所・被保険者・給付金受給者の状況

- ◆ 受給資格決定件数は、前年同月比22.6%増加した。
- ◆ 受給者実人員は、前年同月比64.7%増加となった。

	1.9	1.10	1.11	1.12	2.1	2.2	2.3	2.4	2.5	2.6	2.7	2.8	2.9
事業所月末現在数	5,473	5,472	5,472	5,476	5,479	5,498	5,504	5,516	5,531	5,536	5,534	5,551	5,513
前年同月比(%)	0.7	0.6	0.4	0.3	0.3	0.5	0.6	0.7	0.9	0.8	0.7	1.0	0.7
資格取得数	1,202	1,250	1,205	1,214	1,114	956	1,378	2,504	3,205	2,304	1,235	1,001	1,162
資格喪失数	1,248	1,485	1,255	1,182	1,604	1,118	1,405	3,637	1,787	1,274	1,282	1,163	1,156
被保険者月末現在数	120,752	120,547	120,467	120,484	119,992	119,915	120,035	117,385	119,394	120,530	120,259	120,040	120,065
前年同月比(%)	1.0	0.8	0.7	0.6	0.6	0.7	1.0	▲1.0	▲0.8	▲0.3	▲0.6	▲0.7	▲0.6
受給資格決定件数	217	224	210	195	229	193	221	397	287	376	291	228	266
前年同月比(%)	9.6	▲11.5	▲10.3	21.9	4.1	2.7	3.3	3.1	▲6.2	63.5	37.9	23.9	22.6
基本手当受給者実人員数	923	905	995	986	1,019	903	920	793	987	1,219	1,395	1,454	1,520
前年同月比(%)	▲4.0	▲3.4	14.9	21.9	24.3	12.2	15.4	▲1.9	7.5	36.7	44.6	56.0	64.7

## 雇用調整助成金の受給額の上限が引き上げられました

受給額の上限を引き上げます

(1人あたり日額8,370円 ⇒15,000円)

解雇等せず雇用の維持に努めた中小企業への助成率を10/10 (100%) に拡充します

- 令和2年4月1日から12月31日までの期間を1日でも含む賃金締切期間(判定基礎期間)が対象です
- すでに受給した方・申請済みの方にも適用されます(裏面へ)
- これから支給申請を行うものは、厚労省HPの様式をご活用ください
- 雇用調整助成金だけでなく、緊急雇用安定助成金も対象です

<様式はこちら>



「解雇等をせず雇用維持に努める」とは

- ・ 令和2年1月24日から賃金締切期間(判定基礎期間)の末日までに、解雇等を行っていないこと(解雇とみなされる有期雇用労働者の雇止め、派遣労働者の事業主都合による中途契約解除等を含みます。また、新型コロナウイルス感染症を理由とする解雇も含まれます)
- ・ 賃金締切期間(判定基礎期間)の末日時点の従業員数が、令和2年1月24日から賃金締切期間(判定基礎期間)の末日までの各月末時点の従業員数の平均の5分の4以上であること

※「経済的理由」・「その他の支給要件」の詳細は、厚生労働省ホームページ又は下記でご確認ください。

【お問合せ先】 ハローワーク長野 事業所部門 ☎ 026-228-1300 (内線31#)

## 新型コロナウイルス感染症対応休業支援金の受付開始について

コールセンターが開設されました!!

新型コロナウイルス感染症対応休業支援金・給付金コールセンター 電話番号 0120-221-276