

宮崎県における労働衛生の現状について

宮崎労働局(平成27年7月作成確定版)

1 職業性疾病の発生状況(平成26年)

平成26年における職業性疾病の発生状況(速報値)は、第1表のとおりである。

県内における職業性疾病による被災者数は、長期的には減少していたが、近年は増加傾向にある。

疾病項目別では、振動障害が43人(39.8%)と最も多く、続いて負傷に起因する腰痛32人(29.6%)、異常温度条件による熱中症が5人(4.6%)、じん肺合併症が5人(4.6%)、病原体(結核4人、蜂窩織炎1人)による疾病5人(4.6%)となっている。

運輸交通業において、「過重な業務による心臓疾患」による死亡災害が発生している。

建設業と農林水産業において、「強い心理的負荷を伴う業務による精神障害」が各1件発生している。

第1表 職業性疾病の発生状況(平成26年)

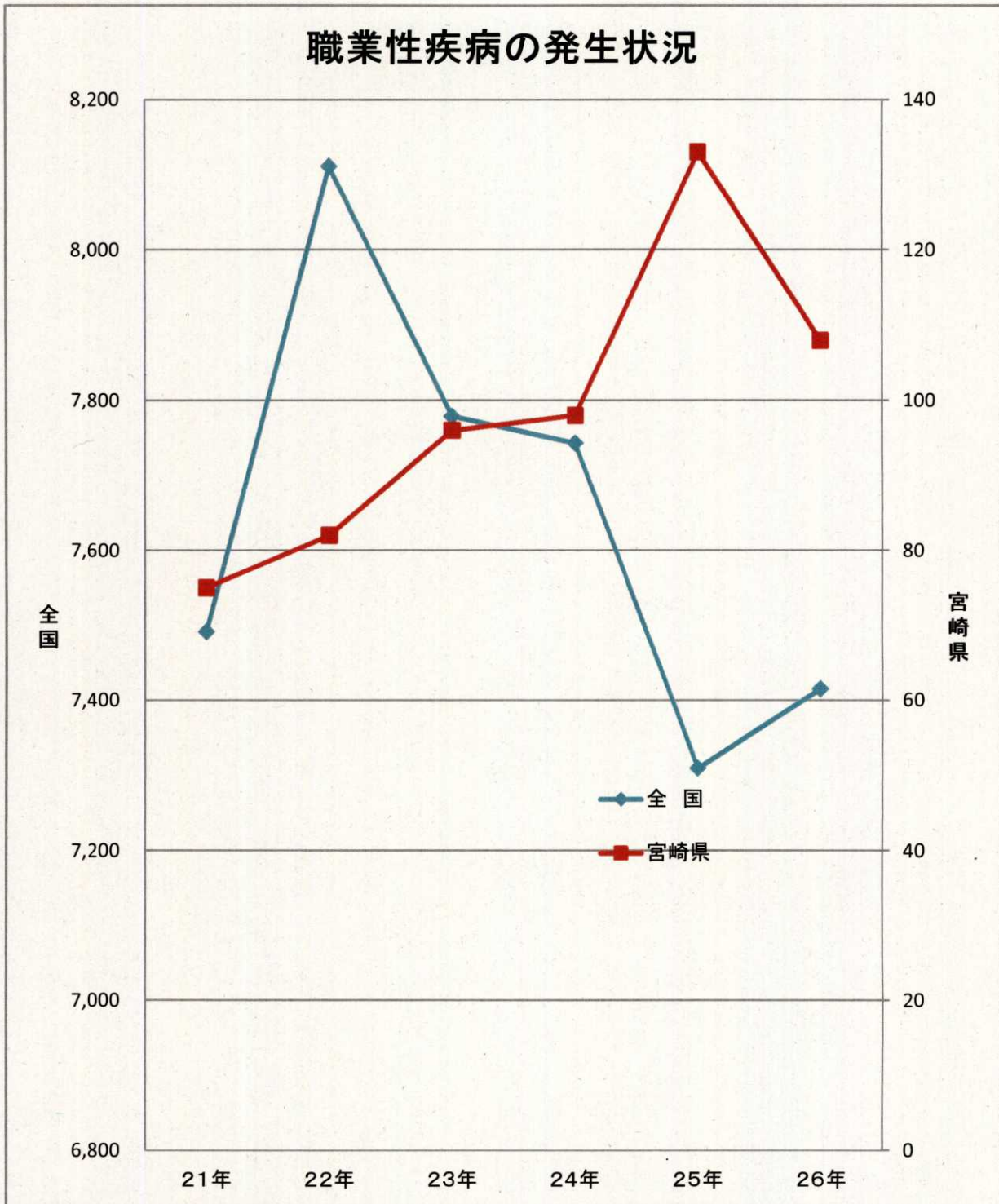
| 業種 | | 製 | 鉱 | 建 | 運 | 貨 | 農 | 商 | 保 | 接 | 清 | 左 | 全 |
|--------------|---------------------|----------|----|----------|----------|-----|----------|----------|------------|-----|-----|----------|------------|
| | | 造 | 業 | 設 | 輸 | 物 | 林 | 業 | 健 | 客 | 掃 | 記 | 産 |
| 項目 | | 業 | 業 | 業 | 業 | 業 | 業 | 業 | 業 | 業 | 業 | 業 | 業 |
| ① | 負傷に起因する疾病 | 4 (1) | | 1 (1) | 6 (5) | | 4 (2) | 4 (4) | 18 (17) | 2 | 1 | 3 (2) | 43 (32) |
| ② | 物理的因子による疾病 | | | | | | | | | | | | |
| | 有害光線による疾病 | | | | | | | | | | | | 0 |
| | 電離放射線による疾病 | | | | | | | | | | | | 0 |
| | 異常気圧下における疾病 | | | | | | | | | | | | 0 |
| | 異常温度条件による疾病 | | | 4 | | | | | | | | 1 | 5 |
| | 騒音による耳の疾病 | | | | 1 | | | | | | | | 1 |
| 上記以外の原因による疾病 | | | | | | | | | | | | 0 | |
| ③ | 作業態様による疾病 | | | | | | | | | | | | |
| | 重激業務による疾病 | | | | | | | | 1 | | | | 1 |
| | 負傷によらない業務上の腰痛 | | | | | | | 1 | | | | | 1 |
| | 振動障害 | 3 | | 23 | | | 14 | 1 | | | | 2 | 43 |
| | 手指前腕障害顎肩腕症候群 | | | | | | | 1 | | | | | 1 |
| 上記以外の原因による疾病 | | | | | | | | | | | | 0 | |
| ④ | 化学物質による疾病 | | | | | | | | | | | | 0 |
| ⑤ | じん肺症及びじん肺合併症 | 1 | | 3 | | | | | | | | 1 | 5 |
| ⑥ | 病原体による疾病 | | | 1 | | | | | 4 | | | | 5 |
| ⑦ | がん | | | | | | | | | | | | |
| | 電離放射線によるがん | | | | | | | | | | | | 0 |
| | 化学物質によるがん | | | | | | | | | | | | 0 |
| | その他の原因によるがん | | | | | | | | | | | | 0 |
| ⑧ | 過重な業務による脳血管疾患・心臓疾患等 | | | | 1 | | | | | | | | 1 |
| ⑨ | 強い心理的負荷を伴う業務による精神障害 | | | 1 | | | 1 | | | | | | 2 |
| ⑩ | その他の業務による明かな疾病 | | | | | | | | | | | | 0 |
| 合計 | | 8 | 0 | 33 | 8 | 0 | 19 | 7 | 23 | 2 | 1 | 7 | 108 |
| (全 国) | | 1,459 | 61 | 705 | 860 | 107 | 158 | 1,277 | 1,715 | 429 | 294 | 350 | 7,415 |

(注) 1 本表は、労働者死傷病報告に基づき作成したものです。ただし、宮崎局の振動障害件数は労災給付データに基づいています。

2 「①負傷に起因する疾病」欄内の()は腰痛の内数です。

3 「⑤じん肺症及びじん肺合併症」欄内の数値は、じん肺管理区分決定されたもののうち、管理4と合併症り患者の合計です。

職業性疾病の発生状況



| | 21年 | 22年 | 23年 | 24年 | 25年 | 26年 |
|-----|-------|-------|-------|-------|-------|-------|
| 全国 | 7,491 | 8,111 | 7,779 | 7,743 | 7,310 | 7,415 |
| 宮崎県 | 75 | 82 | 96 | 98 | 133 | 108 |

※宮崎県における平成25年の133件には、ノロウイルスによる感染性胃腸炎36件が含まれており、集団発生による影響を受けているものである。

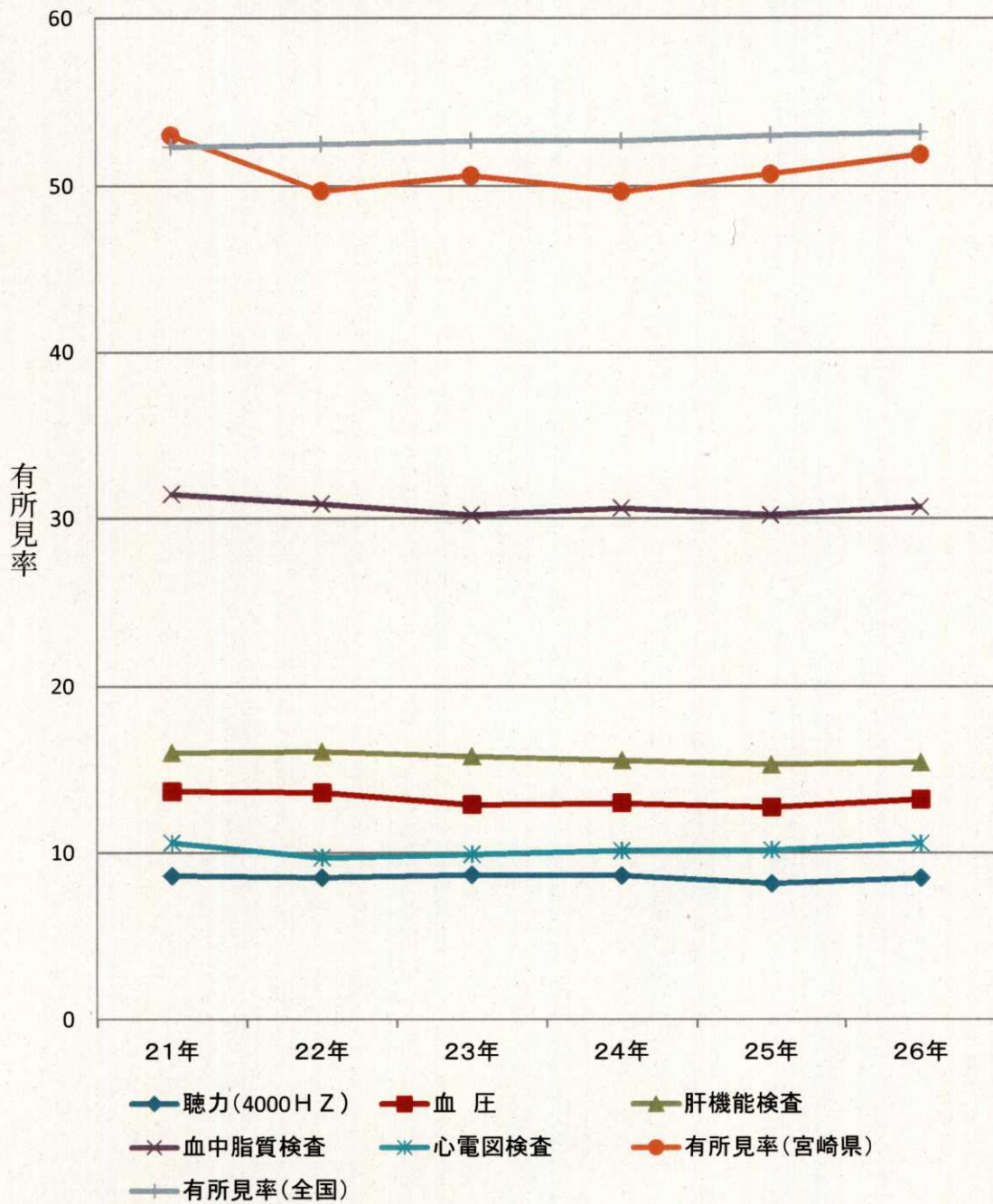
2 定期健康診断の実施状況（平成26年）

- ① 宮崎県内の事業場（原則労働者数50人以上）から報告のあった労働安全衛生法に基づく定期健康診断の実施状況は第2表のとおりである。定期健康診断の平均受診率は85.1%、全産業の有所見率は51.88%で、有所見率は前年比で1.17%高くなったが、全国平均の53.20%は下回った。
- ② 業種別の有所見率は、製造業・建設業・運輸交通業・農林業・接客娯楽業では全国平均を下回るが、商業・保健衛生業では有所見率が全国平均より高くなっている。
- ③ 項目別の有所見の状況は、①血中脂質 ②肝機能 ③血圧 ④心電図 ⑤血糖⑥聴力(4000HZ)の順で有所見率が高くなっており、これらの項目は「肝機能」・「聴力(4000HZ)」を除けば、脳血管疾患及び虚血性心疾患(脳・心臓疾患)の発症と関連が高い検査項目であることから、保健指導、健康教育、運動指導等を通じて有所見項目の改善を図るとともに、症状に応じて労働時間の短縮や配置転換等の就業上の措置を行うことが求められている。

第2表 健康診断実施状況(平成26年分)(宮崎県内)

| 項目 | 業種 | | 製造業 | 建設業 | 運輸交通業 | 農林業 | 商業 | 保健衛生業 | 接客娯楽業 | 左記以外の事業 | 全産業計 | |
|----------------|------------|---------|--------|-------|-------|-------|-------|--------|-------|---------|--------|------|
| | 業種 | 業種 | | | | | | | | | | |
| 健康診断実施事業場 | | | 255 | 25 | 78 | 7 | 121 | 198 | 39 | 176 | 899 | |
| 受診者数 | | | 31,072 | 2,441 | 5,930 | 489 | 8,533 | 22,253 | 2,462 | 18,438 | 91,618 | |
| 平均受診率(%) | | | 91.9 | 94.5 | 86.1 | 88.5 | 81.3 | 82.1 | 64.7 | 91.7 | 85.1 | |
| 特定業務従事労働者数 | | | 8,412 | 51 | 2,178 | 54 | 477 | 10,855 | 298 | 1,233 | 23,558 | |
| 所見のあった人数 | | | 14,329 | 1,421 | 3,593 | 300 | 5,452 | 11,019 | 1,127 | 10,292 | 47,533 | |
| 宮崎県の有所見率(%) | | | 46.12 | 58.21 | 60.59 | 61.35 | 63.89 | 49.52 | 45.78 | 55.82 | 51.88 | |
| 全国の有所見率(%) | | | 51.76 | 62.59 | 60.97 | 67.15 | 54.07 | 47.95 | 51.12 | 54.84 | 53.20 | |
| 医師の指示人数 | | | 9,171 | 851 | 2,263 | 195 | 3,236 | 6,277 | 718 | 6,925 | 29,636 | |
| 項目別有所見者数及び有所見率 | 聴力(100OHZ) | 有所見者数 | 1,122 | 89 | 290 | 34 | 369 | 548 | 95 | 658 | 3,205 | |
| | | 有所見率(%) | 3.88 | 3.73 | 5.60 | 6.95 | 5.86 | 2.84 | 4.42 | 4.05 | 3.92 | |
| | 聴力(400OHZ) | 有所見者数 | 2,725 | 305 | 977 | 94 | 464 | 706 | 189 | 1,444 | 6,904 | |
| | | 有所見率(%) | 9.42 | 12.79 | 18.86 | 19.22 | 7.37 | 3.74 | 8.79 | 8.78 | 8.49 | |
| | 聴力(その他) | 有所見者数 | 32 | 0 | 19 | 0 | 7 | 31 | 1 | 8 | 98 | |
| | | 有所見率(%) | 1.08 | 0.00 | 2.39 | 0.00 | 0.72 | 1.52 | 0.36 | 0.49 | 1.11 | |
| | 胸部X線検査 | 有所見者数 | 761 | 78 | 244 | 43 | 392 | 538 | 72 | 716 | 2,844 | |
| | | 有所見率(%) | 2.68 | 3.20 | 4.47 | 8.88 | 4.77 | 2.92 | 3.17 | 4.27 | 3.42 | |
| | 喀痰検査 | 有所見者数 | 0 | 0 | 1 | 0 | 0 | 0 | 0 | 0 | 1 | 2 |
| | | 有所見率(%) | 0.00 | 0.00 | 1.35 | 0.00 | 0.00 | 0.00 | 0.00 | 0.00 | 100.00 | 0.25 |
| | 血圧 | 有所見者数 | 3,688 | 376 | 1,187 | 103 | 1,634 | 2,118 | 225 | 2,803 | 12,134 | |
| | | 有所見率(%) | 11.87 | 15.40 | 20.02 | 21.06 | 19.15 | 9.52 | 9.14 | 15.46 | 13.24 | |
| | 貧血検査 | 有所見者数 | 1,314 | 86 | 204 | 56 | 707 | 1,712 | 96 | 1,253 | 5,428 | |
| | | 有所見率(%) | 5.18 | 4.22 | 4.19 | 12.44 | 9.83 | 8.50 | 4.69 | 7.94 | 6.91 | |
| | 肝機能検査 | 有所見者数 | 3,654 | 470 | 984 | 117 | 1,167 | 2,365 | 240 | 3,020 | 12,017 | |
| | | 有所見率(%) | 14.41 | 21.86 | 21.15 | 26.00 | 16.24 | 12.06 | 11.73 | 19.08 | 15.45 | |
| | 血中脂質検査 | 有所見者数 | 6,667 | 782 | 1,648 | 167 | 2,848 | 5,509 | 590 | 5,530 | 23,741 | |
| | | 有所見率(%) | 26.31 | 36.36 | 35.43 | 37.11 | 39.52 | 28.88 | 28.84 | 34.83 | 30.71 | |
| | 血糖検査 | 有所見者数 | 2,159 | 238 | 632 | 66 | 993 | 1,237 | 149 | 1,717 | 7,191 | |
| | | 有所見率(%) | 8.56 | 11.19 | 13.61 | 14.77 | 13.78 | 6.51 | 7.29 | 11.00 | 9.35 | |
| | 尿検査(糖) | 有所見者数 | 521 | 59 | 263 | 17 | 129 | 339 | 48 | 394 | 1,770 | |
| | | 有所見率(%) | 1.69 | 2.42 | 4.45 | 3.48 | 1.52 | 1.54 | 1.96 | 2.19 | 1.95 | |
| | 尿検査(蛋白) | 有所見者数 | 1,040 | 134 | 397 | 46 | 399 | 1,279 | 159 | 924 | 4,378 | |
| | | 有所見率(%) | 3.37 | 5.55 | 6.72 | 9.41 | 4.71 | 5.74 | 6.48 | 5.14 | 4.80 | |
| 心電図検査 | 有所見者数 | 2,086 | 192 | 507 | 43 | 869 | 1,628 | 138 | 1,677 | 7,140 | | |
| | 有所見率(%) | 9.32 | 9.30 | 11.12 | 11.98 | 12.90 | 10.40 | 8.57 | 11.93 | 10.56 | | |
| 歯科健診 | 有所見者数 | 24 | 65 | 0 | 0 | 0 | 31 | 0 | 0 | 120 | | |
| | 有所見率(%) | 8.16 | 95.59 | 0.00 | 0.00 | 0.00 | 38.75 | 0.00 | 0.00 | 26.43 | | |

定期健康診断における有所見者の推移



| 項 目 | 21年 | 22年 | 23年 | 24年 | 25年 | 26年 |
|-------------|-------|-------|-------|-------|-------|-------|
| 聴力(4000H Z) | 8.62 | 8.52 | 8.68 | 8.64 | 8.15 | 8.49 |
| 血 圧 | 13.71 | 13.64 | 12.91 | 13.01 | 12.76 | 13.24 |
| 肝機能検査 | 16.04 | 16.11 | 15.81 | 15.57 | 15.32 | 15.45 |
| 血中脂質検査 | 31.46 | 30.88 | 30.22 | 30.63 | 30.23 | 30.71 |
| 心電図検査 | 10.60 | 9.72 | 9.91 | 10.13 | 10.16 | 10.56 |
| 有所見率(宮崎県) | 53.02 | 49.69 | 50.61 | 49.66 | 50.71 | 51.88 |
| 有所見率(全国) | 52.32 | 52.48 | 52.69 | 52.69 | 53.02 | 53.20 |

第3表 特殊健康診断実施状況(平成26年分) (宮崎県内)

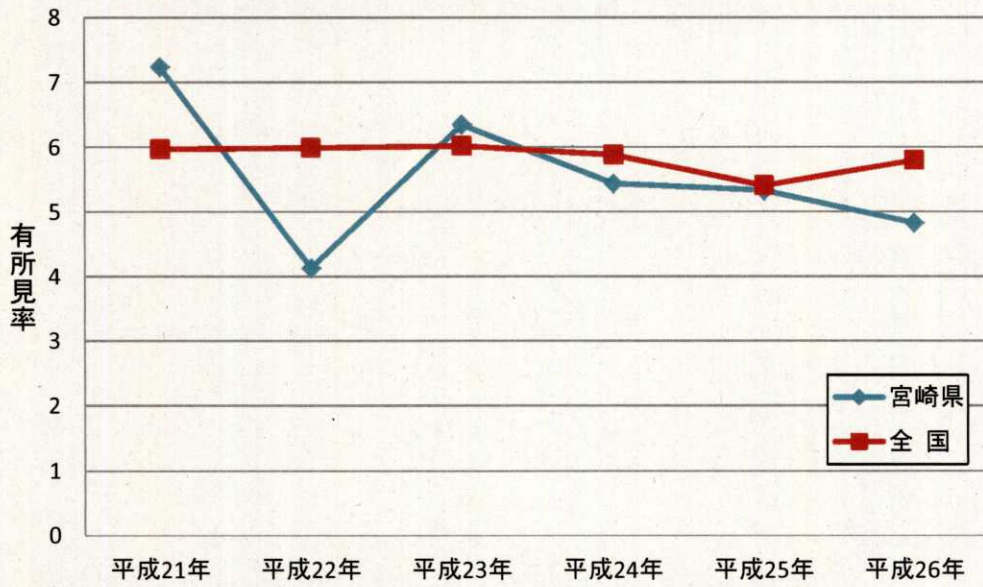
法定の健診における有所見者数は、電離放射線、有機溶剤、特定化学物質、高気圧の順に多く、有所見率は、電離放射線、高気圧が全国平均を上回っている。

健診の実施率(じん肺は報告率)は、石綿、じん肺、特定化学物質の順に低調であることから、引き続きこれらの有害業務に係る健康管理対策、設備対策、作業環境対策等を図る必要が認められる。

| | 対 象 事 業 場 数 | 実 施 事 業 場 数 | 実 施 率 (%) | 対 象 労 働 者 数 | 受 診 労 働 者 数 | 有 所 見 者 数 | 有所見率(%) | |
|---------|----------------------------|----------------------------|----------------------------|----------------------------|----------------------------|-----------------------|---------|------|
| | | | | | | | 県内 | 全国平均 |
| 有機溶剤 | 321 | 272 | 84.74 | 3841 | 3502 | 169 | 4.83 | 5.80 |
| 鉛 | 18 | 16 | 88.89 | 275 | 132 | 0 | 0.00 | 1.86 |
| 電離放射線 | 121 | 109 | 90.08 | 2141 | 1972 | 190 | 9.63 | 7.31 |
| 特定化学物質等 | 137 | 102 | 74.45 | 2877 | 2746 | 24 | 0.87 | 1.06 |
| 高気圧 | 4 | 4 | 100.00 | 34 | 34 | 2 | 5.88 | 4.78 |
| 石綿 | 9 | 5 | 55.56 | 139 | 112 | 0 | 0.00 | 1.06 |
| じん肺 | 309 | 197 | 63.75 | 2416 | 1036 | 0 | 0.00 | 0.02 |

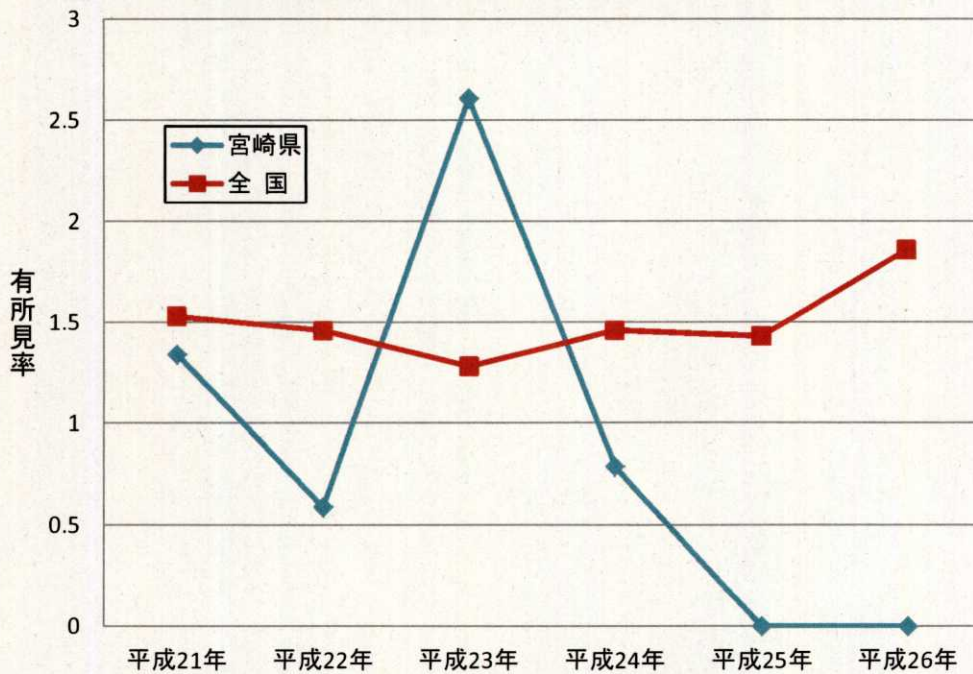
※じん肺に関しては、対象事業場数は適用事業場数、実施事業場数は報告事業場数となり実施率ではなく報告率となる。また、じん肺の「有所見者数」は新規有所見者数であり、以前に管理区分の決定を受けている者は除いている。

有機溶剤健康診断における有所見率の推移



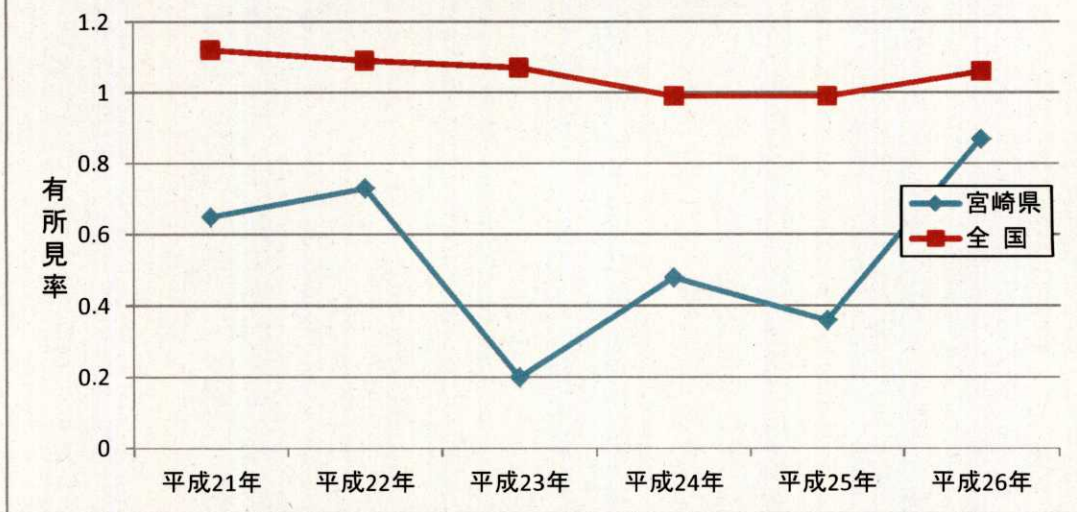
| | 平成21年 | 平成22年 | 平成23年 | 平成24年 | 平成25年 | 平成26年 |
|-----|-------|-------|-------|-------|-------|-------|
| 宮崎県 | 7.24 | 4.13 | 6.35 | 5.44 | 5.33 | 4.83 |
| 全国 | 5.97 | 5.99 | 6.02 | 5.88 | 5.41 | 5.8 |

鉛健康診断における有所見率の推移



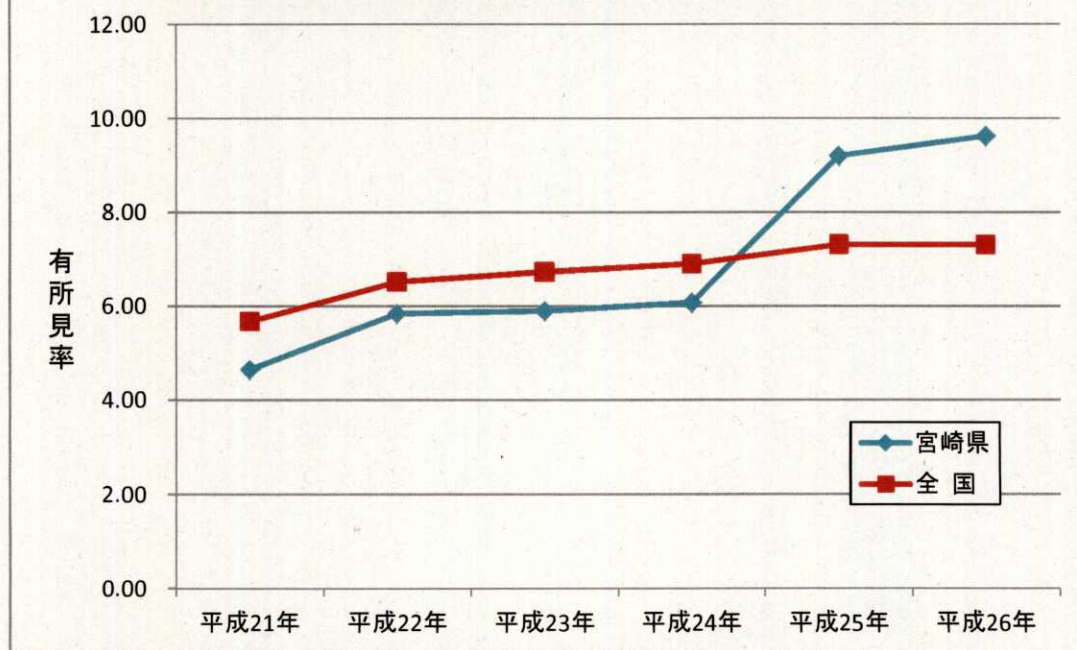
| | 平成21年 | 平成22年 | 平成23年 | 平成24年 | 平成25年 | 平成26年 |
|-----|-------|-------|-------|-------|-------|-------|
| 宮崎県 | 1.34 | 0.59 | 2.61 | 0.79 | 0 | 0 |
| 全国 | 1.53 | 1.46 | 1.28 | 1.46 | 1.43 | 1.86 |

特定化学物質健康診断における有所見率の推移



| | 平成21年 | 平成22年 | 平成23年 | 平成24年 | 平成25年 | 平成26年 |
|-----|-------|-------|-------|-------|-------|-------|
| 宮崎県 | 0.65 | 0.73 | 0.20 | 0.48 | 0.36 | 0.87 |
| 全国 | 1.12 | 1.09 | 1.07 | 0.99 | 0.99 | 1.06 |

電離放射線健康診断における有所見率の推移



| | 平成21年 | 平成22年 | 平成23年 | 平成24年 | 平成25年 | 平成26年 |
|-----|-------|-------|-------|-------|-------|-------|
| 宮崎県 | 4.65 | 5.85 | 5.90 | 6.08 | 9.21 | 9.63 |
| 全国 | 5.68 | 6.52 | 6.73 | 6.90 | 7.32 | 7.31 |

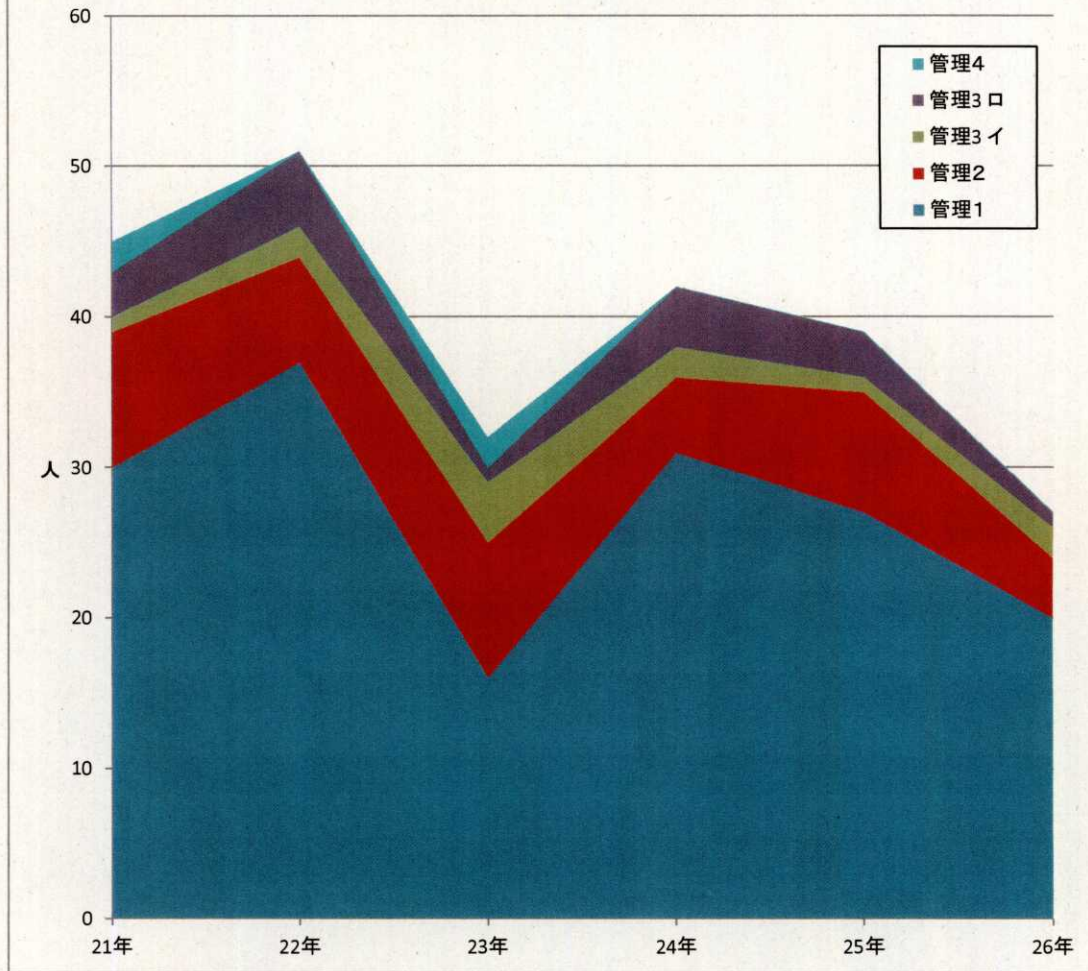
4 産業医及び衛生管理者の選任状況

- ① 労働者数50人以上の事業場における衛生管理者及び産業医の選任状況は第4表のとおりである。
- ② 衛生管理者の選任率を業種別に見ると、製造業(93.6%)が最も高く、次いで、保健衛生業(90.5%)の順となっている。
産業医については、商業(95.7%)、製造業(94.7%)、保健衛生業(92.2%)、運輸交通業(91.6%)の順となっている。
- ③ 特に、長時間労働が認められている運輸交通業において、衛生管理者の未選任率が13%を超える状況にあることは、健康障害防止管理の点から問題である。

第4表 産業医及び衛生管理者選任状況(平成26年12月末日現在)

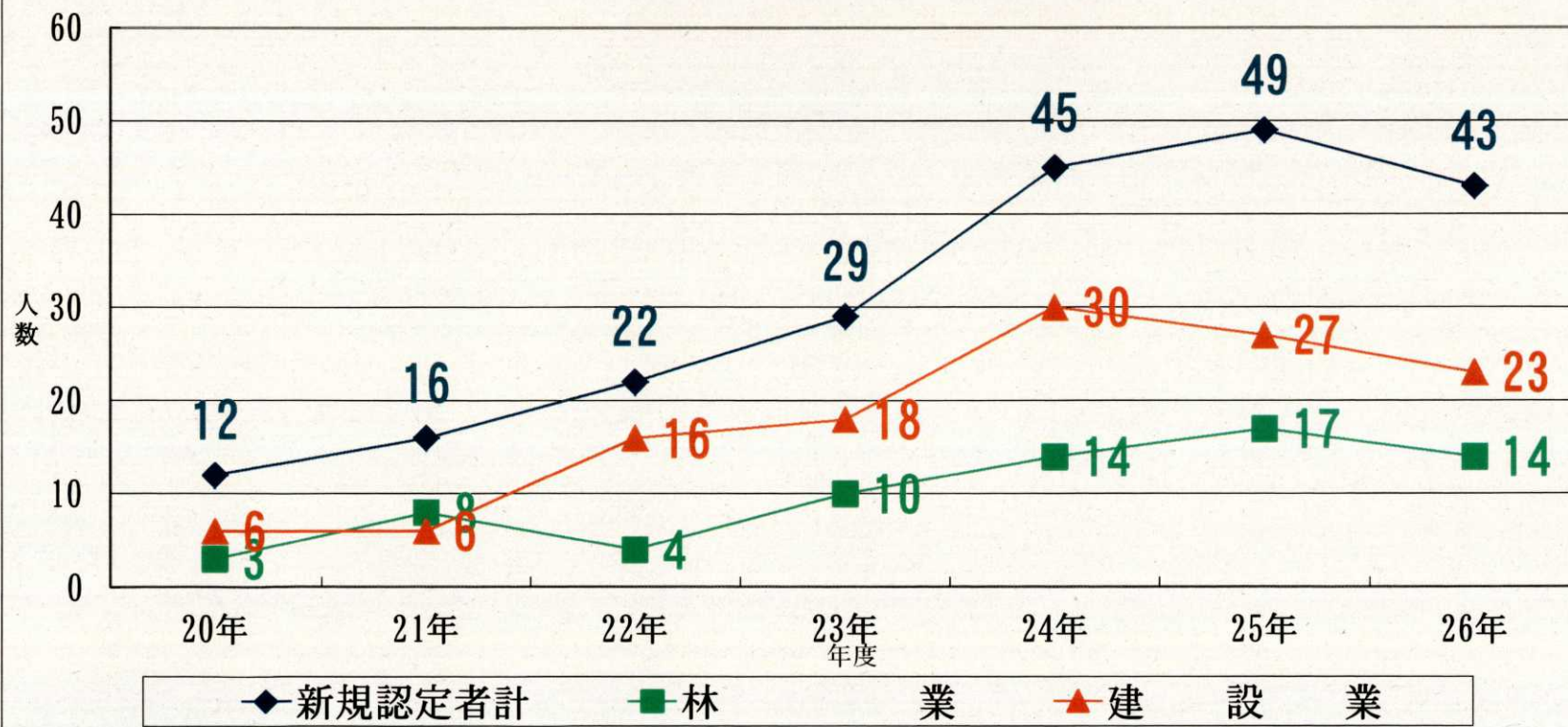
| 業 種 | | 製 造 業 | 建 設 業 | 運 輸 交 通 業 | 商 業 | 保 健 衛 生 業 | 左 記 以 外 の 事 業 | 全 産 業 計 | 全 国 計 |
|----------------------------|-------------|-------------|-------------|-----------------------|--------|-----------------------|---------------------------------|------------------|-------------|
| | | | | | | | | | |
| 要 選 任 事 業 場 数 (規模50人以上) | | 266 | 24 | 83 | 139 | 232 | 305 | 1,049 | 139,565 |
| 衛 生 管 理 者 | 選 任 事 業 場 数 | 249 | 21 | 72 | 125 | 210 | 260 | 937 | 121,827 |
| | 選 任 率 (%) | 93.6% | 87.5% | 86.7% | 89.9% | 90.5% | 85.2% | 89.3% | 87.3% |
| 産 業 医 | 選 任 事 業 場 数 | 252 | 21 | 76 | 133 | 214 | 265 | 961 | 123,305 |
| | 選 任 率 (%) | 94.7% | 87.5% | 91.6% | 95.7% | 92.2% | 86.9% | 91.6% | 88.3% |

じん肺管理区分決定状況



| | 21年 | 22年 | 23年 | 24年 | 25年 | 26年 |
|--------|-----|-----|-----|-----|-----|-----|
| 管理 1 | 30 | 37 | 16 | 31 | 27 | 20 |
| 管理 2 | 9 | 7 | 9 | 5 | 8 | 4 |
| 管理 3 イ | 1 | 2 | 4 | 2 | 1 | 2 |
| 管理 3 口 | 3 | 5 | 1 | 4 | 3 | 1 |
| 管理 4 | 2 | 0 | 2 | 0 | 0 | 0 |
| 計 | 45 | 51 | 32 | 42 | 39 | 27 |

振動障害認定者の推移



| 年度 (平成) | 20年 | 21年 | 22年 | 23年 | 24年 | 25年 | 26年 |
|---------|-----|-----|-----|-----|-----|-----|-----|
| 新規認定者計 | 12 | 16 | 22 | 29 | 45 | 49 | 43 |
| 林業 | 3 | 8 | 4 | 10 | 14 | 17 | 14 |
| 建設業 | 6 | 6 | 16 | 18 | 30 | 27 | 23 |
| 上記以外の業種 | 3 | 2 | 2 | 1 | 1 | 5 | 6 |