

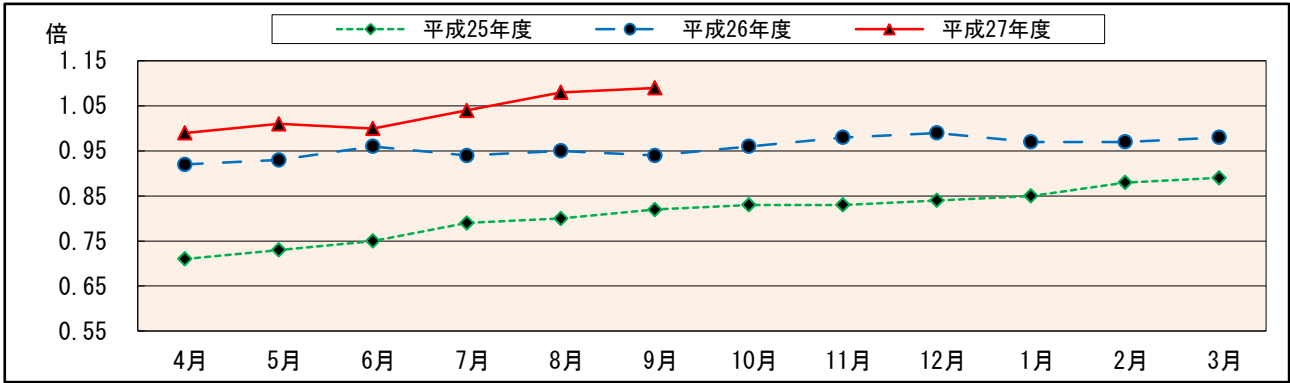
みやざき労働市場月報

2015.9



宮崎労働局職業安定部

有効求人倍率の推移（季節調整値）



職業紹介主要指標

項 目		27年 9月	27年 8月	前月比 (差)	26年 9月	前年同月比 (差)		
全数 (パートを含む)	1. 新規求職申込件数	5,393	4,915	9.7	6,054	▲ 10.9		
	2. 月間有効求職者数	22,025	22,025	0.0	23,968	▲ 8.1		
	3. 新規求人数	9,082	8,174	11.1	9,212	▲ 1.4		
	4. 月間有効求人数	23,457	22,357	4.9	22,425	4.6		
	5. 紹介件数	7,904	7,235	9.2	9,922	▲ 20.3		
	6. 就職件数	2,490	2,252	10.6	2,749	▲ 9.4		
	7. 充足数	2,383	2,087	14.2	2,615	▲ 8.9		
	比率	8. 有効求人倍率(倍)	季調値	1.09	1.08	0.01	0.94	0.15
			原数値	1.07	1.02	0.05	0.94	0.13
		9. 就職率 $\frac{6}{1}$ (%)	46.2	45.8	0.4	45.4	0.8	
10. 充足率 $\frac{7}{3}$ (%)		26.2	25.5	0.7	28.4	▲ 2.2		
中高年 (パートを含む)	11. 新規求職申込件数	2,108	1,874	12.5	2,244	▲ 6.1		
	12. 月間有効求職者数	9,778	9,813	▲ 0.4	10,322	▲ 5.3		
	13. 紹介件数	3,055	2,825	8.1	3,646	▲ 16.2		
	14. 就職件数	936	873	7.2	1,009	▲ 7.2		
	15. 就職率 $\frac{14}{11}$ (%)	44.4	46.6	▲ 2.2	45.0	▲ 0.6		
雇用保険	16. 適用事業所数	20,640	20,720	▲ 0.4	20,389	1.2		
	17. 被保険者数	284,553	284,145	0.1	280,837	1.3		
	19. 受給資格決定件数	1,330	1,248	6.6	1,454	▲ 8.5		
	20. 受給者実人員(所定内)	5,470	5,594	▲ 2.2	5,975	▲ 8.5		
	21. 総支給金額(千円)	660,589	598,525	10.4	705,234	▲ 6.3		

9月の雇用の動き

本県の労働市場における有効求人倍率（季節調整値）は、有効求職者数（同）が前月比0.6%減少し、有効求人数（同）は前月比0.6%増加したことから、前月より0.01ポイント上回り**1.09倍**となった。なお、前年同月比は、0.15ポイント上昇し67ヶ月連続の上昇となっている。

新規求職者数（原数値）は、前年同月比で10.9%減少となった。なお、有効求職者数（原数値）は、前年同月比8.1%減少し54ヶ月連続となっている。

新規常用求職者（パートを除く）を求職時の態様別にみると、前年同月比で在職者が12.7%（167人）減、離職者が12.9%（334人）減、無業者が15.9%（48人）減となった。なお、離職者のうち、事業主都合離職者は26.3%（178人）減と32ヶ月連続の減少となっている。

一方、新規求人数（原数値）は、前年同月比で1.4%（130人）減少となった。また、有効求人数（原数値）は前年同月比で4.6%（1,032人）の増加で27ヶ月連続となっている。

新規求人数を産業別にみると、前年同月比で18産業中9産業で増加となった。内訳としては、サービス業（他に分類されないもの）が169人（13.2%）増、情報通信業が150人（138.9%）増、不動産業、物品賃貸業が40人（47.6%）増等となる一方、建設業が176人（23.2%）減、卸売業、小売業が170人（11.8%）減、運輸業、郵便業が160人（34.5%）減等（18産業中9産業で減少）となったことから、全体で130人（1.4%）の減少となった。

職業紹介状況は、紹介件数が前年同月比で2,018件（20.3%）減の7,904件となり、就職件数は前年同月比で259件（9.4%）減の2,490件となった。就職率（対新規求職者）は、前年同月比で0.8ポイント上回って46.2%となった。

うち、パートの紹介件数は前年同月比で512件（19.2%）減の2,153件となり、就職件数は前年同月比で118件（12.9%）減の798件となった。就職率（対新規求職者）は、前年同月比で3.7ポイント下回って46.2%となった。

雇用失業情勢は、着実に改善が進んでいる。

一般職業紹介状況 <学卒を除きパートを含む>

1. 新規求職状況

項目	新規求職申込件数					中高年齢者の新規求職申込件数			
	① 計	② ⑬ 受給者	③ 男	④ 女	⑤ ①のうち ⑬受給者の 占める率 ② ① (%)	⑥ 計 (45才以上)	⑦ 55才 以上の者	⑧ ①のうち 中高年の 占める率 ⑥ ① (%)	
安定所別									
26年 9月	6,054	1,630	2,482	3,570	26.9	2,244	1,206	37.1	
27年 8月	4,915	1,377	1,969	2,944	28.0	1,874	1,002	38.1	
27年 9月計	5,393	1,474	2,215	3,177	27.3	2,108	1,182	39.1	
安 定 所	宮 崎	2,254	653	931	1,323	29.0	819	434	36.3
	延 岡	639	197	246	393	30.8	264	162	41.3
	日 向	491	105	201	290	21.4	211	112	43.0
	都 城	960	272	376	584	28.3	370	204	38.5
	日 南	321	75	138	183	23.4	143	85	44.5
	高 鍋	410	86	170	239	21.0	160	103	39.0
	小 林	318	86	153	165	27.0	141	82	44.3

注) 男女の計は合計と一致しない

2. 月間有効求職状況

項目	月間有効求職者数					中高年齢者の月間有効求職者数			
	⑨ 計	⑩ ⑬ 受給者	⑪ 男	⑫ 女	⑬ ⑨のうち ⑬受給者の 占める率 ⑩ ⑨ (%)	⑭ 計 (45才以上)	⑮ 55才 以上の者	⑯ ⑨のうち 中高年の 占める率 ⑭ ⑨ (%)	
安定所別									
26年 9月	23,968	9,689	10,339	13,619	40.4	10,322	6,075	43.1	
27年 8月	22,025	9,198	9,449	12,565	41.8	9,813	5,732	44.6	
27年 9月計	22,025	9,029	9,463	12,551	41.0	9,778	5,738	44.4	
安 定 所	宮 崎	9,540	3,944	4,083	5,454	41.3	3,973	2,210	41.6
	延 岡	2,781	1,230	1,206	1,571	44.2	1,320	812	47.5
	日 向	1,982	714	855	1,127	36.0	939	576	47.4
	都 城	3,553	1,453	1,427	2,126	40.9	1,572	928	44.2
	日 南	1,226	516	567	658	42.1	619	385	50.5
	高 鍋	1,808	678	820	985	37.5	814	512	45.0
	小 林	1,135	494	505	630	43.5	541	315	47.7

3. 求人・充足状況

項目	⑰ 新規求人数	⑱ 月間有効求人	⑲ 充足数	管外関係		
				⑳ 管外への就職件数	㉑ 管外からの充足数	
安定所別						
26年 9月	9,212	22,425	2,615	355	389	
27年 8月	8,174	22,357	2,087	278	306	
27年 9月計	9,082	23,457	2,383	312	343	
安定所	宮崎	3,816	10,269	913	70	151
	延岡	951	2,508	304	53	38
	日向	670	1,632	256	44	58
	都城	1,939	4,741	403	29	41
	日南	452	1,179	151	19	3
	高鍋	599	1,489	216	80	39
	小林	655	1,639	140	17	13

4. 就職状況

項目	紹介件数			就職件数							
	⑳ 計	㉓ 保 受給者	㉔ 中高 年齢者	㉕ 計	㉖ 保 受給者	㉗ 他県へ の就職 件数	㉘ 中高 年齢者	㉙ 55才以上 の者	㉚ 男	㉛ 女	
安定所別											
26年 9月	9,922	2,221	3,646	2,749	674	220	1,009	500	1,119	1,629	
27年 8月	7,235	1,625	2,825	2,252	564	235	873	442	936	1,316	
27年 9月計	7,904	1,763	3,055	2,490	624	210	936	474	1,037	1,452	
安定所	宮崎	3,318	820	1,314	900	253	82	351	173	370	530
	延岡	927	205	357	339	82	26	139	69	144	194
	日向	736	135	271	259	66	14	93	53	112	147
	都城	1,339	268	514	414	91	55	140	63	167	247
	日南	438	78	180	171	34	17	78	46	73	98
	高鍋	703	149	244	263	57	4	81	43	108	155
	小林	443	108	175	144	41	12	54	27	63	81

注) 男女の計は合計と一致しない

5. 比率の動向

項目 安定所別	比 率									
	⑳ 新規求人倍率 $\frac{17}{1}$	㉑ 規有求人倍率 $\frac{18}{9}$	㉒ 効有求人倍率 $\frac{19}{17}$	㉓ 充足率 $\frac{19}{18}$	㉔ 充足率(有効) $\frac{25}{1}$	㉕ 就職率 $\frac{25}{9}$	㉖ 就職率(有効) $\frac{28}{6}$	㉗ 中高年の就職率 $\frac{28}{14}$	㉘ 中高年の就職率(有効)	㉙ ㉚のうち(保)受給者の占める率 $\frac{26}{25}$
26年 9月	1.52 (1.54)	0.94 (0.94)	28.4	11.7	45.4	11.5	45.0	9.8	24.5	
27年 8月	1.66 (1.66)	1.02 (1.08)	25.5	9.3	45.8	10.2	46.6	8.9	25.0	
27年 9月計	1.68 (1.65)	1.07 (1.09)	26.2	10.2	46.2	11.3	44.4	9.6	25.1	
安 定 所	宮 崎	1.69	1.08	23.9	8.9	39.9	9.4	42.9	8.8	28.1
	延 岡	1.49	0.90	32.0	12.1	53.1	12.2	52.7	10.5	24.2
	日 向	1.36	0.82	38.2	15.7	52.7	13.1	44.1	9.9	25.5
	都 城	2.02	1.33	20.8	8.5	43.1	11.7	37.8	8.9	22.0
	日 南	1.41	0.96	33.4	12.8	53.3	13.9	54.5	12.6	19.9
	高 鍋	1.46	0.82	36.1	14.5	64.1	14.5	50.6	10.0	21.7
	小 林	2.06	1.44	21.4	8.5	45.3	12.7	38.3	10.0	28.5

注) 括弧内の数値は季節調整値

6. パートタイム職業紹介状況

項目 安定所別	新規求職申込件数	新規求人数	月間有効求職者数	月間有効求人数	就職件数	
26年 9月	1,836	3,200	7,302	7,748	916	
27年 8月	1,425	2,787	6,975	7,788	697	
27年 9月計	1,728	3,271	7,056	8,251	798	
安 定 所	宮 崎	682	1,350	2,870	3,640	260
	ハローワークラサテ宮崎	240	-	623	-	106
	延 岡	230	410	906	1,006	118
	ハローワークラサテ延岡	59	-	151	-	32
	日 向	148	275	638	655	93
	都 城	333	608	1,291	1,448	132
	日 南	102	195	382	471	59
	高 鍋	142	219	579	500	83
小 林	91	214	390	531	53	

7. 産業別・規模別新規求人状況

産業別・規模別	求 人 状 況						
	27年 9月		27年 8月		26年 9月		
	計	パート	計	パート	計	パート	
A. B 農 ・ 林 ・ 漁 業	303	118	186	48	326	123	
C 鉱業、採石業、砂利採取業	14	0	9	0	6	0	
D 建設業	582	24	590	31	758	32	
E 製造業	958	255	822	205	999	268	
食料品製造業	439	142	361	138	514	199	
飲料・たばこ・飼料製造業	52	26	59	14	50	17	
繊維工業	47	9	67	11	62	10	
木材・木製品製造業	73	10	70	12	58	7	
家具・装備品製造業	8	0	10	0	15	0	
パルプ・紙・紙加工品製造業	14	1	12	3	7	0	
印刷・同関連業	13	6	19	1	12	1	
化学工業	12	3	22	2	29	4	
石油製品・石炭製品製造業	0	0	0	0	0	0	
プラスチック製品製造業	29	5	21	2	23	4	
ゴム製品製造業	8	0	1	1	5	2	
窯業・土石製品製造業	17	2	4	0	7	1	
鉄鋼業	2	0	1	0	1	0	
非鉄金属製造業	0	0	1	0	1	0	
金属製品製造業	60	18	31	1	19	2	
はん用機械器具製造業	23	2	36	5	23	0	
生産用機械器具製造業	20	0	2	1	5	0	
業務用機械器具製造業	22	0	9	0	32	0	
電子部品・デバイス・電子回路製造業	55	19	32	2	45	0	
電気機械器具製造業	19	1	25	2	50	17	
情報通信機械器具製造業	10	0	8	0	7	0	
輸送用機械器具製造業	22	6	21	5	18	0	
その他の製造業	13	5	10	5	16	4	
F 電気・ガス・熱供給・水道業	3	1	1	1	6	1	
G 情報通信業	258	33	184	22	108	12	
H 運輸業、郵便業	304	39	352	51	464	45	
I 卸売業、小売業	1,273	777	1,187	582	1,443	836	
J 金融業、保険業	35	12	34	8	58	13	
K 不動産業、物品賃貸業	124	22	79	30	84	20	
L 学術研究、専門・技術サービス業	93	37	226	30	122	27	
M 宿泊業、飲食サービス業	560	380	416	277	535	356	
N 生活関連サービス業、娯楽業	308	181	343	189	281	154	
O 教育、学習支援業	105	58	108	63	81	49	
P 医療、福祉	2,525	921	2,267	873	2,532	961	
Q 複合サービス事業	106	36	102	27	80	33	
R サービス業(他に分類されないもの)	1,447	359	1,176	317	1,278	250	
S. T 公務・その他	84	18	92	33	51	20	
合 計	9,082	3,271	8,174	2,787	9,212	3,200	
規 模 別	29人以下	5,732	2,186	5,477	1,986	5,738	2,228
	30～99人	2,115	699	1,881	630	2,106	708
	100～299人	915	278	645	146	1,070	215
	300～499人	179	78	114	20	118	31
	500～999人	128	29	47	5	168	18
1,000人以上	13	1	10	0	12	0	

産業分類は、平成19年11月改定の「日本標準産業分類」に基づく。

8. 職業別常用職業紹介状況（パートを含む）

職業別	新規求職申込件数		新規求人数	就職件数		充足数
		うち45歳以上			うち45歳以上	
26年 9月	6,035	2,240	8,006	2,519	923	2,408
27年 8月	4,906	1,871	7,361	2,082	799	1,939
27年 9月計	5,381	2,102	7,964	2,335	877	2,252
A 管理的職業	10	5	13	9	6	8
B 専門的・技術的職業	732	274	1,536	340	125	335
C 事務的職業	1,303	327	675	324	76	307
D 販売の職業	551	193	848	165	42	151
E サービスの職業	916	396	2,156	571	262	546
F 保安の職業	44	31	157	29	17	29
G 農林漁業の職業	107	31	267	95	32	95
H 生産工程の職業	521	181	898	343	96	328
I 輸送・機械運転の職業	218	139	372	143	78	147
J 建設・採掘の職業	153	69	256	73	25	69
K 運搬・清掃等の職業	701	418	786	243	118	237
分類不能の職業	125	38	0	0	0	0

9. 全国の動き

項目 年月	新規求職 申込件数	月間有効 求職者数	新規 求人数	月間有効 求人数	就職件数	受給者 実人員	季調済求人倍率		求人倍率	
							新規 倍	有効 倍	新規 倍	有効 倍
平成22年（月平均）	千件 638	千人 2,663	千人 596	千人 1,482	千件 179	千人 687	-	-	0.89	0.52
平成23年（"）	614	2,561	680	1,742	183	650	-	-	1.05	0.65
平成24年（"）	568	2,411	748	1,979	180	641	-	-	1.28	0.80
平成25年（"）	529	2,237	811	2,179	176	585	-	-	1.46	0.93
平成26年（"）	499	2,066	840	2,298	166	467	-	-	1.69	1.11
平成26年 9月	505	2,063	858	2,304	174	539	1.68	1.10	1.70	1.12
10月	497	2,067	917	2,363	176	521	1.69	1.10	1.85	1.14
11月	389	1,957	758	2,300	145	477	1.69	1.12	1.95	1.18
12月	368	1,829	735	2,209	134	474	1.77	1.14	2.00	1.21
1月	539	1,887	947	2,281	135	462	1.77	1.14	1.76	1.21
2月	509	1,956	881	2,396	156	444	1.63	1.15	1.73	1.22
3月	541	2,071	875	2,479	203	467	1.72	1.15	1.62	1.20
4月	654	2,184	861	2,360	192	424	1.77	1.17	1.32	1.08
5月	472	2,119	773	2,259	162	446	1.78	1.19	1.64	1.07
6月	481	2,084	859	2,297	174	485	1.78	1.19	1.78	1.10
7月	450	2,002	901	2,334	160	495	1.83	1.21	2.00	1.17
8月	418	1,943	816	2,354	137	498	1.85	1.23	1.95	1.21
平成27年 9月	446	1,925	866	2,402	153	495	1.86	1.24	1.94	1.25

雇用保険適用・給付状況

1. 雇用保険適用状況

項目	① 適用事業所数	② 被保険者数	適用事業所		被保険者		
			③ 新規適用	④ 廃止脱退	⑤ 資格取得	⑥ 資格喪失	
安定所別							
26年 9月	20,389	280,837	82	125	4,395	4,117	
27年 8月	20,720	284,145	77	45	4,148	4,107	
27年 9月計	20,640	284,553	75	156	4,555	4,144	
安定所	宮崎	8,400	124,595	34	91	1,907	1,954
	延岡	2,687	35,691	10	11	388	414
	日向	1,732	21,941	6	6	295	326
	都城	3,491	50,924	13	13	1,241	770
	日南	1,362	15,221	4	12	223	222
	高鍋	1,640	19,839	3	5	277	228
	小林	1,328	16,342	5	18	224	230

2. 給付状況

項目	一般給付						特例一時金		
	⑦ 受給資格 決定件数	⑧ 初回 受給者	⑨ 受給者 実人員 (所定内)	⑩ 総支給額 (千円) (基本手当 基本分)	⑪ 基本初回 受給率 ⑧ ② (%)	⑫ 基本 受給率 ⑨ ②+⑨ (%)	⑬ 受給者数	⑭ 支給金額 (千円)	
安定所別									
26年 9月	1,454	1,208	5,975	642,097	0.43	2.1	7	1,282	
27年 8月	1,248	1,232	5,594	553,750	0.43	1.9	31	5,017	
27年 9月計	1,330	1,155	5,470	606,050	0.41	1.9	8	1,217	
安定所	宮崎	517	488	2,229	255,101	0.39	1.8	0	0
	延岡	183	148	735	79,857	0.41	2.0	5	918
	日向	114	92	486	54,777	0.42	2.2	3	299
	都城	273	197	912	95,734	0.39	1.8	0	0
	日南	71	65	334	35,561	0.43	2.1	0	0
	高鍋	91	103	467	51,169	0.52	2.3	0	0
	小林	79	61	304	33,343	0.37	1.8	0	0
局	運輸局	2	1	3	509	-	-	0	0

(千円未満四捨五入)

3. 高年齢雇用継続給付・育児休業給付状況

安定所別	項目	高年齢雇用継続給付						育児休業給付			
		受給要件確認件数		受給者数		支給金額(千円)		基本給付金		育児休業給付金	
		基給付金	再就職給付金	基給付金	再就職給付金	基給付金	再就職給付金	受給要件確認件数	受給者数	支給金額(千円)	受給者数
	26年 9月	145	1	1,724	1	71,486	23	201	855	175,895	0
	27年 8月	134	0	1,128	0	46,589	34	171	843	186,544	0
	27年 9月計	116	0	1,620	1	69,059	45	184	846	183,933	0
安定所	宮崎	41	0	567	0	24,574	0	95	385	89,998	0
	延岡	29	0	371	1	18,571	45	20	92	19,119	0
	日向	8	0	79	0	2,948	0	15	56	10,810	0
	都城	23	0	402	0	15,457	0	35	169	34,337	0
	日南	2	0	51	0	2,142	0	7	45	9,750	0
	高鍋	8	0	37	0	1,309	0	8	53	10,788	0
	小林	5	0	113	0	4,058	0	4	46	9,131	0

(千円未満四捨五入)

4. 高年齢求職者給付・就職促進給付状況

安定所別	項目	高年齢求職者給付			就職促進給付					
		受給資格決定件数	受給者数	支給金額(千円)	再就職手当		常用就職支度手当		就業手当	
					受給者数	支給金額(千円)	受給者数	支給金額(千円)	受給者数	支給金額(千円)
	26年 9月	147	156	29,100	412	107,677	8	726	52	2,033
	27年 8月	102	114	22,081	422	116,297	9	563	43	1,734
	27年 9月計	155	150	28,438	432	123,215	9	809	46	1,768
安定所	宮崎	57	47	8,821	168	46,528	3	272	17	673
	延岡	24	27	4,869	36	10,948	1	118	2	30
	日向	14	13	2,412	46	14,393	0	0	9	261
	都城	26	28	5,570	89	24,734	2	159	7	381
	日南	8	10	2,097	49	13,762	3	261	5	203
	高鍋	18	17	3,105	24	6,647	0	0	3	131
	小林	8	8	1,563	18	4,820	0	0	3	89
局	運輸局	0	0	0	2	1,382	0	0	0	0

(千円未満四捨五入)

9月1日現在の県人口 (県統計調査課)

市 町 村	現 住 人 口		前月との 増減	市 町 村	現 住 人 口		
	総 数				総 数		
宮 崎 県	1,107,866		▲ 277	高 鍋 町	21,354	▲ 18	
宮 崎 市	402,295		100	新 富 町	17,471	▲ 19	
都 城 市	165,302		▲ 45	西 米 良 村	1,150	3	
延 岡 市	125,575		▲ 99	児 湯 郡	木 城 町	5,197	8
日 南 市	54,116		▲ 73		川 南 町	16,150	2
小 林 市	46,465		26	都 農 町	10,346	▲ 6	
日 向 市	61,536		▲ 3	計	71,668	▲ 30	
串 間 市	18,780		▲ 23	東 白 杵 郡	門 川 町	18,226	▲ 8
西 都 市	30,556		▲ 48		諸 塚 村	1,739	▲ 7
え び の 市	19,722		▲ 16		椎 葉 村	2,810	1
市 計	924,347		▲ 178		美 郷 町	5,547	▲ 8
北 諸 県 郡	三 股 町	25,544	▲ 5	計	28,322	▲ 22	
	計	25,544	▲ 5	西 白 杵 郡	高 千 穂 町	12,601	▲ 19
西 諸 県 郡	高 原 町	9,297	▲ 9		日 之 影 町	3,935	▲ 10
	計	9,297	▲ 9		五 ヶ 瀬 町	3,943	▲ 7
東 諸 県 郡	国 富 町	19,665	▲ 22	計	20,479	▲ 36	
	綾 町	7,287	17	町 村 計	182,262	▲ 107	
	計	26,952	▲ 5				

注) 宮崎県人口は、出生・死亡、転入及び転出の県外分のみを推計要素としているので、市町村の積み上げ人口と一致しない。

用語の説明

- 一 般＝常用及び臨時・季節を合わせたものをいう。
- パートタイム＝「パートタイム」とは、毎日就労する者については1日の労働時間が一般従業員より短く、特定日又は特定期間就労する者については、1日の労働時間の長短を問わず1ヵ月(日雇的パートタイムにおいては1週)の所定労働時間が、一般従業員より短いものをいう。
- なお、「パートタイム」は雇用期間の定めにより、「常用的パートタイム」、「臨時的パートタイム」及び「日雇的パートタイム」にわけられる。
- 統計表中で「一般(パートタイムを含む)」というように使用されている場合は、通常このうち常用的パートタイムと臨時的パートタイムを加えたものを指す。
- 新規求職申込件数＝期間中に自安定所で新たに受付けた求職申込みの件数をいう。
- 月間有効求職者数＝「前月から繰越された有効求職者数」と当月の「新規求職申込件数の合計数」をいう。
- 紹介件数＝求職者と求人との結合をはかるため、自安定所で紹介した件数(他安定所からの連絡求人分の紹介も含む。)をいう。
- 就職件数＝自安定所の有効求職者が、安定所の紹介あっせんにより就職したことを確認した件数をいう。
- 他県への就職件数＝都道府県地域を超える広域職業紹介による就職件数をいう。
- 係受給者の一般就職件数＝受給資格決定後、基本手当の支給を終了するまでの間に安定所の紹介により就職した基本手当受給資格者の就職件数をいう。
- 新規求人数＝期間中に新たに受けた求人数(採用予定人員)をいう。
- 月間有効求人数＝「前月から繰越された有効求人数」と当月の「新規求人数」の合計数をいう。
- 充足数＝自安定所の有効求人が、安定所(求人連絡先の安定所を含む)の紹介あっせんにより求職者と結合した件数をいう。
- 受給資格決定件数＝受け付けた離職票に基づき、安定所が求職者給付を受ける資格があると決定した件数をいう。
- 初回受給者数＝同一求職者給付の受給期間内における当該求職者給付の第1回目の支給を受けた者の数をいう。
- 受給者実人員＝失業給付を実際に受けた受給資格者の実数をいう。
- 季節調整値＝一年を周期として繰り返す季節的な要因により変動の影響を取り除いた値である。
- 有効求人倍率＝求職者一人あたりに何人の求人があるかを表す数値であり、月間有効求人数を月間有効求職者数で除して算出する。

青少年の雇用の促進等に関する新たな指針が 10月から適用されます！

「青少年の雇用の促進等に関する法律」が平成27年9月18日に公布されました。この法律に基づき、事業主などの責務や関係者相互の連携・協力に関して、事業主や職業紹介事業者などをはじめ関係者が適切に対処するための指針を定め、平成27年10月1日から適用されます。

～青少年の雇用機会の確保及び職場への定着に関して事業主、職業紹介事業者等その他の関係者が適切に対処するための指針～

【平成二十七年厚生労働省告示第四百六号】

なお、この指針の適用に伴い、「青少年の雇用機会の確保等に関して事業主が適切に対処するための指針（平成十九年厚生労働省告示第二百七十五号）」は廃止します。

新たな指針のポイント

1. 事業主などが青少年の募集や採用に当たって講じるべき措置

- 青少年が適切に職業選択を行い、安定的に働くことができるように、労働条件などの明示などに関する事項を遵守すること。
- 事業主は、青少年の募集や採用に当たり、人物本位による正当な評価を行うための措置を講じるように努めること。

2. 事業主が青少年の職場への定着促進のために講じるべき措置

- 事業主は、賃金不払いなどの労働関係法令違反が行われないよう適切な雇用管理を行うほか、青少年の能力や経験に応じた適切な待遇を確保するよう雇用管理の改善に努めること。
- 事業主は、青少年の職場への定着を図り、その能力を有効に発揮することができるようにする観点から、研修や職業訓練などを通じて、青少年の仕事に対する能力を高めるための措置を講じるように努めること。

3. 職業紹介事業者などが青少年の雇用機会の確保や職場への定着促進のために講じるべき措置

- 青少年の就職支援や、研修や職業訓練などを通じて、青少年の仕事に対する能力を高めることに携わる職業紹介事業者などは、青少年が安定的な就業機会を得て、職場定着やキャリアアップに向けた措置などを講じるように努めること。

※指針の全体版については、以下の厚生労働省のホームページからご覧ください。

<http://www.mhlw.go.jp/stf/seisakunitsuite/bunya/0000097679.html>

詳しくは、最寄りの都道府県労働局職業安定部またはハローワークまでお問い合わせください。