

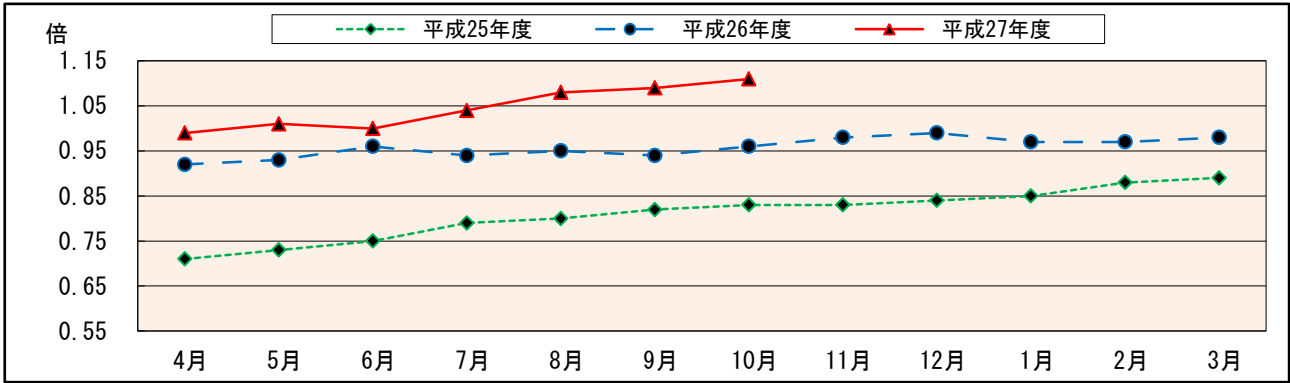
みやざき労働市場月報

2015. 10



宮崎労働局職業安定部

有効求人倍率の推移（季節調整値）



職業紹介主要指標

項 目		27年 10月	27年 9月	前月比 (差)	26年 10月	前年同月比 (差)		
全数 (パートを含む)	1. 新規求職申込件数	5,252	5,393	▲ 2.6	5,773	▲ 9.0		
	2. 月間有効求職者数	21,656	22,025	▲ 1.7	23,763	▲ 8.9		
	3. 新規求人数	9,858	9,082	8.5	9,067	8.7		
	4. 月間有効求人数	24,380	23,457	3.9	23,266	4.8		
	5. 紹介件数	7,842	7,904	▲ 0.8	9,002	▲ 12.9		
	6. 就職件数	2,538	2,490	1.9	2,817	▲ 9.9		
	7. 充足数	2,446	2,383	2.6	2,684	▲ 8.9		
	比率	8. 有効求人倍率(倍)	季調値	1.11	1.09	0.02	0.96	0.15
			原数値	1.13	1.07	0.06	0.98	0.15
		9. 就職率 $\frac{6}{1}$ (%)	48.3	46.2	2.1	48.8	▲ 0.5	
10. 充足率 $\frac{7}{3}$ (%)		24.8	26.2	▲ 1.4	29.6	▲ 4.8		
中高年 (パートを含む)	11. 新規求職申込件数	2,147	2,108	1.9	2,254	▲ 4.7		
	12. 月間有効求職者数	9,585	9,778	▲ 2.0	10,217	▲ 6.2		
	13. 紹介件数	3,071	3,055	0.5	3,454	▲ 11.1		
	14. 就職件数	980	936	4.7	1,027	▲ 4.6		
	15. 就職率 $\frac{14}{11}$ (%)	45.6	44.4	1.2	45.6	0.0		
雇用保険	16. 適用事業所数	20,654	20,640	0.1	20,429	1.1		
	17. 被保険者数	285,351	284,553	0.3	281,163	1.5		
	19. 受給資格決定件数	1,460	1,330	9.8	1,627	▲ 10.3		
	20. 受給者実人員(所定内)	5,166	5,470	▲ 5.6	5,610	▲ 7.9		
	21. 総支給金額(千円)	599,740	660,589	▲ 9.2	683,457	▲ 12.2		

10月の雇用の動き

本県の労働市場における有効求人倍率（季節調整値）は、有効求職者数（同）が前月比1.4%減少し、有効求人数（同）は前月比0.4%増加したことから、前月より0.02ポイント上回り**1.11倍**となった。なお、前年同月比は、0.15ポイント上昇し68ヶ月連続の上昇となっている。

新規求職者数（原数値）は、前年同月比で9.0%減少となった。なお、有効求職者数（原数値）は、前年同月比8.9%減少し55ヶ月連続となっている。

新規常用求職者（パートを除く）を求職時の態様別にみると、前年同月比で在職者が0.6%（7人）減、離職者が13.1%（340人）減、無業者が28.9%（84人）減となった。なお、離職者のうち、事業主都合離職者は26.9%（185人）減と33ヶ月連続の減少となっている。

一方、新規求人数（原数値）は、前年同月比で8.7%（791人）増加となった。また、有効求人数（原数値）は前年同月比で4.8%（1,114人）の増加で28ヶ月連続となっている。

新規求人数を産業別にみると、前年同月比で18産業中11産業で増加となった。内訳としては、宿泊業、飲食サービス業が272人（42.8%）増、製造業が199人（23.6%）増、サービス業（他に分類されないもの）が199人（14.5%）増等となる一方、建設業が130人（18.7%）減、卸売業、小売業が81人（5.8%）減、生活関連サービス業、娯楽業が54人（16.9%）減等（18産業中7産業で減少）となったことから、全体で791人（8.7%）の増加となった。

職業紹介状況は、紹介件数が前年同月比で1,160件（12.9%）減の7,842件となり、就職件数は前年同月比で279件（9.9%）減の2,538件となった。就職率（対新規求職者）は、前年同月比で0.5ポイント下回って48.3%となった。

うち、パートの紹介件数は前年同月比で254件（10.7%）減の2,114件となり、就職件数は前年同月比で39件（4.3%）減の874件となった。就職率（対新規求職者）は、前年同月比で0.4ポイント上回って51.9%となった。

雇用失業情勢は、着実に改善が進んでいる。

一般職業紹介状況 <学卒を除きパートを含む>

1. 新規求職状況

項目	新規求職申込件数					中高年齢者の新規求職申込件数			
	① 計	② ⑬ 受給者	③ 男	④ 女	⑤ ①のうち ⑬受給者の 占める率 ② ① (%)	⑥ 計 (45才以上)	⑦ 55才 以上の者	⑧ ①のうち 中高年の 占める率 ⑥ ① (%)	
安定所別									
26年 10月	5,773	1,778	2,341	3,430	30.8	2,254	1,203	39.0	
27年 9月	5,393	1,474	2,215	3,177	27.3	2,108	1,182	39.1	
27年 10月計	5,252	1,559	2,195	3,056	29.7	2,147	1,241	40.9	
安定所	宮崎	2,263	723	977	1,286	31.9	892	485	39.4
	延岡	622	180	251	371	28.9	259	161	41.6
	日向	460	116	208	252	25.2	211	124	45.9
	都城	903	273	334	569	30.2	355	192	39.3
	日南	313	86	141	172	27.5	140	86	44.7
	高鍋	409	118	167	241	28.9	176	114	43.0
	小林	282	63	117	165	22.3	114	79	40.4

注) 男女の計は合計と一致しない

2. 月間有効求職状況

項目	月間有効求職者数					中高年齢者の月間有効求職者数			
	⑨ 計	⑩ ⑬ 受給者	⑪ 男	⑫ 女	⑬ ⑨のうち ⑬受給者の 占める率 ⑩ ⑨ (%)	⑭ 計 (45才以上)	⑮ 55才 以上の者	⑯ ⑨のうち 中高年の 占める率 ⑭ ⑨ (%)	
安定所別									
26年 10月	23,763	9,589	10,185	13,568	40.4	10,217	5,885	43.0	
27年 9月	22,025	9,029	9,463	12,551	41.0	9,778	5,738	44.4	
27年 10月計	21,656	8,805	9,364	12,285	40.7	9,585	5,642	44.3	
安定所	宮崎	9,464	3,850	4,145	5,318	40.7	3,928	2,179	41.5
	延岡	2,672	1,202	1,151	1,519	45.0	1,254	795	46.9
	日向	1,928	692	855	1,073	35.9	930	565	48.2
	都城	3,529	1,447	1,388	2,141	41.0	1,550	904	43.9
	日南	1,219	504	552	667	41.3	600	369	49.2
	高鍋	1,729	641	782	943	37.1	803	517	46.4
	小林	1,115	469	491	624	42.1	520	313	46.6

3. 求人・充足状況

項目	⑰ 新規求人数	⑱ 月間有効求人	⑲ 充足数	管外関係	
				⑳ 管外への就職件数	㉑ 管外からの充足数
安定所別					
26年 10月	9,067	23,266	2,684	332	368
27年 9月	9,082	23,457	2,383	312	343
27年 10月計	9,858	24,380	2,446	280	317
安定所	宮崎	4,883	10,934	883	160
	延岡	878	2,453	327	40
	日向	610	1,656	253	35
	都城	1,783	4,962	430	27
	日南	504	1,222	156	8
	高鍋	618	1,536	223	38
	小林	582	1,617	174	9

4. 就職状況

項目	紹介件数			就職件数							
	⑳ 計	㉒ 保 受給者		㉓ 計	㉔ 保 受給者		㉕ 中高55才以上の年齢者		㉖ 男	㉗ 女	
		㉑ 中高年齢者	㉒ 中高年齢者		㉔ 他県への就職件数	㉕ 中高55才以上の年齢者					
安定所別											
26年 10月	9,002	2,081	3,454	2,817	707	239	1,027	474	1,153	1,664	
27年 9月	7,904	1,763	3,055	2,490	624	210	936	474	1,037	1,452	
27年 10月計	7,842	1,840	3,071	2,538	663	202	980	505	1,075	1,463	
安定所	宮崎	3,347	861	1,342	828	228	67	333	173	364	464
	延岡	931	211	402	347	93	25	144	68	136	211
	日向	732	141	278	285	61	15	107	55	123	162
	都城	1,321	306	458	461	136	47	162	74	193	268
	日南	430	80	162	179	39	17	65	36	77	102
	高鍋	596	134	242	250	55	11	101	62	99	151
	小林	485	107	187	188	51	20	68	37	83	105

注) 男女の計は合計と一致しない

5. 比率の動向

項目 安定所別	比率									
	⑳ 新規求人倍率 $\frac{17}{1}$	㉑ 規有求人倍率 $\frac{18}{9}$	㉒ 効有求人倍率 $\frac{19}{17}$	㉓ 充足率 $\frac{19}{18}$	㉔ 充足率(有効) $\frac{25}{1}$	㉕ 就職率 $\frac{25}{9}$	㉖ 就職率(有効) $\frac{28}{6}$	㉗ 中高年の就職率 $\frac{28}{14}$	㉘ 中高年の就職率(有効)	㉙ のうち(保)受給者の占める率 $\frac{26}{25}$
26年 10月	1.57 (1.43)	0.98 (0.96)	29.6	11.5	48.8	11.9	45.6	10.1	25.1	
27年 9月	1.68 (1.65)	1.07 (1.09)	26.2	10.2	46.2	11.3	44.4	9.6	25.1	
27年 10月計	1.88 (1.70)	1.13 (1.11)	24.8	10.0	48.3	11.7	45.6	10.2	26.1	
安定所	宮崎	2.16	1.16	18.1	8.1	36.6	8.7	37.3	8.5	27.5
	延岡	1.41	0.92	37.2	13.3	55.8	13.0	55.6	11.5	26.8
	日向	1.33	0.86	41.5	15.3	62.0	14.8	50.7	11.5	21.4
	都城	1.97	1.41	24.1	8.7	51.1	13.1	45.6	10.5	29.5
	日南	1.61	1.00	31.0	12.8	57.2	14.7	46.4	10.8	21.8
	高鍋	1.51	0.89	36.1	14.5	61.1	14.5	57.4	12.6	22.0
	小林	2.06	1.45	29.9	10.8	66.7	16.9	59.6	13.1	27.1

注) 括弧内の数値は季節調整値

6. パートタイム職業紹介状況

項目 安定所別	新規求職申込件数	新規求人数	月間有効求職者数	月間有効求人数	就職件数	
26年 10月	1,772	3,090	7,272	7,992	913	
27年 9月	1,728	3,271	7,056	8,251	798	
27年 10月計	1,685	3,543	7,017	8,619	874	
安定所	宮崎	661	1,872	2,832	3,999	281
	ハローワークラサテ宮崎	227	-	611	-	116
	延岡	212	343	895	986	138
	ハローワークラサテ延岡	49	-	150	-	35
	日向	148	211	620	652	107
	都城	324	563	1,315	1,519	121
	日南	93	169	382	469	72
	高鍋	156	185	588	484	92
小林	91	200	385	510	63	

7. 産業別・規模別新規求人状況

項 目 産業別・規模別		求 人 状 況					
		27年 10月		27年 9月		26年 10月	
		計	パート	計	パート	計	パート
A. B	農 ・ 林 ・ 漁 業	344	100	303	118	242	78
C	鉱業、採石業、砂利採取業	3	0	14	0	8	0
D	建設業	565	23	582	24	695	31
E	製造業	1,044	287	958	255	845	227
	食料品製造業	554	190	439	142	389	160
	飲料・たばこ・飼料製造業	27	14	52	26	32	11
	繊維工業業	91	15	47	9	75	17
	木材・木製品製造業	50	5	73	10	67	5
	家具・装備品製造業	17	2	8	0	9	0
	パルプ・紙・紙加工品製造業	6	0	14	1	0	0
	印刷・同関連業	29	22	13	6	22	12
	化学工業業	17	7	12	3	16	0
	石油製品・石炭製品製造業	0	0	0	0	0	0
	プラスチック製品製造業	23	1	29	5	8	0
	ゴム製品製造業	9	1	8	0	3	1
	窯業・土石製品製造業	19	4	17	2	17	4
	鉄鋼業	1	0	2	0	1	0
	非鉄金属製造業	0	0	0	0	0	0
	金属製品製造業	37	1	60	18	37	6
	はん用機械器具製造業	33	3	23	2	13	0
	生産用機械器具製造業	12	1	20	0	4	0
	業務用機械器具製造業	18	4	22	0	18	1
	電子部品・デバイス・電子回路製造業	36	8	55	19	10	2
	電気機械器具製造業	13	0	19	1	59	0
	情報通信機械器具製造業	24	3	10	0	18	3
	輸送用機械器具製造業	18	6	22	6	20	1
	その他の製造業	10	0	13	5	27	4
F	電気・ガス・熱供給・水道業	8	2	3	1	3	0
G	情報通信業	270	55	258	33	273	26
H	運輸業、郵便業	423	54	304	39	292	41
I	卸売業、小売業	1,321	735	1,273	777	1,402	791
J	金融業、保険業	107	27	35	12	86	24
K	不動産業、物品賃貸業	67	10	124	22	71	22
L	学術研究、専門・技術サービス業	112	27	93	37	142	30
M	宿泊業、飲食サービス業	908	607	560	380	636	371
N	生活関連サービス業、娯楽業	266	131	308	181	320	136
O	教育、学習支援業	97	48	105	58	85	51
P	医療、福祉	2,551	961	2,525	921	2,474	974
Q	複合サービス事業	147	51	106	36	72	30
R	サービス業(他に分類されないもの)	1,569	394	1,447	359	1,370	236
S. T	公務・その他	56	31	84	18	51	22
合 計		9,858	3,543	9,082	3,271	9,067	3,090
規 模 別	29人以下	6,447	2,443	5,732	2,186	5,787	2,108
	30～99人	2,083	727	2,115	699	2,050	681
	100～299人	988	243	915	278	817	169
	300～499人	243	100	179	78	283	97
	500～999人	91	28	128	29	109	27
	1,000人以上	6	2	13	1	21	8

産業分類は、平成19年11月改定の「日本標準産業分類」に基づく。

8. 職業別常用職業紹介状況（パートを含む）

職業別	新規求職申込件数		新規求人数	就職件数		充足数
		うち45歳以上			うち45歳以上	
26年 10月	5,761	2,251	7,854	2,560	912	2,449
27年 9月	5,381	2,102	7,964	2,335	877	2,252
27年 10月計	5,244	2,143	8,495	2,282	888	2,218
A 管理的職業	11	6	39	3	3	4
B 専門的・技術的職業	762	264	1,502	318	116	317
C 事務的職業	1,258	361	834	331	63	332
D 販売の職業	493	171	834	186	55	161
E サービスの職業	900	392	2,380	531	246	520
F 保安の職業	34	21	182	42	29	38
G 農林漁業の職業	104	45	322	108	46	113
H 生産工程の職業	516	198	917	286	87	274
I 輸送・機械運転の職業	191	122	423	149	89	146
J 建設・採掘の職業	138	69	281	74	28	69
K 運搬・清掃等の職業	740	462	781	254	126	244
分類不能の職業	97	32	0	0	0	0

9. 全国の動き

項目 年月	新規求職 申込件数	月間有効 求職者数	新規 求人数	月間有効 求人数	就職件数	受給者 実人員	季調済求人倍率		求人倍率	
							新規 倍	有効 倍	新規 倍	有効 倍
平成22年（月平均）	638	2,663	596	1,482	179	687	-	-	0.89	0.52
平成23年（ 〃 ）	614	2,561	680	1,742	183	650	-	-	1.05	0.65
平成24年（ 〃 ）	568	2,411	748	1,979	180	641	-	-	1.28	0.80
平成25年（ 〃 ）	529	2,237	811	2,179	176	585	-	-	1.46	0.93
平成26年（ 〃 ）	499	2,066	840	2,298	166	467	-	-	1.69	1.11
平成26年 10月	497	2,067	917	2,363	176	521	1.69	1.10	1.85	1.14
11月	389	1,957	758	2,300	145	477	1.69	1.12	1.95	1.18
12月	368	1,829	735	2,209	134	474	1.77	1.14	2.00	1.21
1月	539	1,887	947	2,281	135	462	1.77	1.14	1.76	1.21
2月	509	1,956	881	2,396	156	444	1.63	1.15	1.73	1.22
3月	541	2,071	875	2,479	203	467	1.72	1.15	1.62	1.20
4月	654	2,184	861	2,360	192	424	1.77	1.17	1.32	1.08
5月	472	2,119	773	2,259	162	446	1.78	1.19	1.64	1.07
6月	481	2,084	859	2,297	174	485	1.78	1.19	1.78	1.10
7月	450	2,002	901	2,334	160	495	1.83	1.21	2.00	1.17
8月	418	1,943	816	2,354	137	498	1.85	1.23	1.95	1.21
9月	446	1,925	866	2,402	153	495	1.86	1.24	1.94	1.25
平成27年 10月	477	1,943	967	2,478	162	480	1.83	1.24	2.03	1.28

雇用保険適用・給付状況

1. 雇用保険適用状況

項目	① 適用事業所数	② 被保険者数	適用事業所		被保険者		
			③ 新規適用	④ 廃止脱退	⑤ 資格取得	⑥ 資格喪失	
安定所別							
26年 10月	20,429	281,163	75	34	5,171	4,772	
27年 9月	20,640	284,553	75	156	4,555	4,144	
27年 10月計	20,654	285,351	87	75	5,237	4,398	
安定所	宮崎	8,377	124,890	37	60	2,431	2,056
	延岡	2,696	35,723	12	3	546	516
	日向	1,733	22,039	6	5	410	319
	都城	3,504	51,171	19	5	1,011	775
	日南	1,366	15,245	4	0	239	216
	高鍋	1,646	19,880	6	1	321	282
	小林	1,332	16,403	3	1	279	234

2. 給付状況

項目	一般給付						特例一時金		
	⑦ 受給資格 決定件数	⑧ 初回 受給者	⑨ 受給者 実人員 (所定内)	⑩ 総支給額 (千円) (基本手当 基本分)	⑪ 基本初回 受給率 ⑧ ② (%)	⑫ 基本 受給率 ⑨ ②+⑨ (%)	⑬ 受給者数	⑭ 支給金額 (千円)	
安定所別									
26年 10月	1,627	1,121	5,610	619,512	0.40	2.0	9	1,358	
27年 9月	1,330	1,155	5,470	606,050	0.41	1.9	8	1,217	
27年 10月計	1,460	1,040	5,166	544,537	0.36	1.8	12	1,864	
安定所	宮崎	588	426	2,090	224,736	0.34	1.6	5	797
	延岡	180	131	694	72,064	0.37	1.9	0	0
	日向	130	86	444	47,253	0.39	2.0	0	0
	都城	277	190	882	91,332	0.37	1.7	1	161
	日南	84	58	310	31,260	0.38	2.0	1	120
	高鍋	125	88	441	46,529	0.44	2.2	5	786
	小林	71	60	301	30,821	0.37	1.8	0	0
局	運輸局	5	1	4	542	-	-	0	0

(千円未満四捨五入)

3. 高年齢雇用継続給付・育児休業給付状況

安定所別	項目	高年齢雇用継続給付						育児休業給付			
		受給要件確認件数		受給者数		支給金額(千円)		基本給付金		育児休業給付金	
		基給付金	再就職給付金	基給付金	再就職給付金	基給付金	再就職給付金	受給要件確認件数	受給者数	支給金額(千円)	受給者数
	26年 10月	132	0	1,058	0	43,508	0	247	932	205,189	1
	27年 9月	116	0	1,620	1	69,059	45	184	846	183,933	0
	27年 10月計	143	0	1,131	2	46,551	40	251	926	200,375	0
安定所	宮崎	57	0	664	2	28,191	40	99	438	99,327	0
	延岡	30	0	171	0	6,132	0	28	86	18,828	0
	日向	5	0	102	0	4,532	0	24	63	12,719	0
	都城	28	0	67	0	2,640	0	46	170	35,625	0
	日南	7	0	36	0	1,310	0	16	41	8,025	0
	高鍋	8	0	77	0	3,359	0	19	74	16,156	0
	小林	8	0	14	0	385	0	19	54	9,694	0

(千円未満四捨五入)

4. 高年齢求職者給付・就職促進給付状況

安定所別	項目	高年齢求職者給付			就職促進給付					
		受給資格決定件数	受給者数	支給金額(千円)	再就職手当		常用就職支度手当		就業手当	
					受給者数	支給金額(千円)	受給者数	支給金額(千円)	受給者数	支給金額(千円)
	26年 10月	147	142	27,133	429	117,286	13	1,109	56	2,055
	27年 9月	155	150	28,438	432	123,215	9	809	46	1,768
	27年 10月計	160	137	27,537	487	138,359	8	666	40	1,444
安定所	宮崎	63	59	11,830	182	52,366	2	126	16	559
	延岡	20	13	2,447	49	12,333	2	201	0	0
	日向	18	16	3,649	56	17,142	0	0	7	167
	都城	28	22	4,018	113	31,756	3	259	6	213
	日南	7	9	1,641	20	5,685	0	0	4	127
	高鍋	18	15	3,098	45	13,018	1	80	5	334
	小林	6	3	854	21	5,743	0	0	2	44
局	運輸局	0	0	0	1	315	0	0	0	0

(千円未満四捨五入)

10月1日現在の県人口（県統計調査課）

市 町 村	現 住 人 口		前月との 増減	市 町 村	現 住 人 口		
	総 数				総 数		
宮 崎 県	1,107,606		▲ 260	高 鍋 町	21,356	2	
宮 崎 市	402,328		33	新 富 町	17,450	▲ 21	
都 城 市	165,378		76	西 米 良 村	1,150	0	
延 岡 市	125,447		▲ 128	児 湯 郡	木 城 町	5,198	1
日 南 市	54,065		▲ 51		川 南 町	16,137	▲ 13
小 林 市	46,419		▲ 46		都 農 町	10,328	▲ 18
日 向 市	61,552		16		計	71,619	▲ 49
串 間 市	18,765		▲ 15	東 白 杵 郡	門 川 町	18,204	▲ 22
西 都 市	30,547		▲ 9		諸 塚 村	1,734	▲ 5
え び の 市	19,723		1		椎 葉 村	2,798	▲ 12
市 計	924,224		▲ 123		美 郷 町	5,541	▲ 6
北 諸 県 郡	三 股 町	25,540	▲ 4	計	28,277	▲ 45	
	計	25,540	▲ 4	西 白 杵 郡	高 千 穂 町	12,571	▲ 30
西 諸 県 郡	高 原 町	9,304	7		日 之 影 町	3,925	▲ 10
	計	9,304	7		五 ヶ 瀬 町	3,936	▲ 7
東 諸 県 郡	国 富 町	19,673	8	計	20,432	▲ 47	
	綾 町	7,290	3	町 村 計	182,135	▲ 127	
	計	26,963	11				

注) 宮崎県人口は、出生・死亡、転入及び転出の県外分のみを推計要素としているので、市町村の積み上げ人口と一致しない。

用語の説明

- 一 般＝常用及び臨時・季節を合わせたものをいう。
- パートタイム＝「パートタイム」とは、毎日就労する者については1日の労働時間が一般従業員より短く、特定日又は特定期間就労する者については、1日の労働時間の長短を問わず1ヵ月(日雇的パートタイムにおいては1週)の所定労働時間が、一般従業員より短いものをいう。
- なお、「パートタイム」は雇用期間の定めにより、「常用的パートタイム」、「臨時的パートタイム」及び「日雇的パートタイム」にわけられる。
- 統計表中で「一般(パートタイムを含む)」というように使用されている場合は、通常このうち常用的パートタイムと臨時的パートタイムを加えたものを指す。
- 新規求職申込件数＝期間中に自安定所で新たに受付けた求職申込みの件数をいう。
- 月間有効求職者数＝「前月から繰越された有効求職者数」と当月の「新規求職申込件数の合計数」をいう。
- 紹介件数＝求職者と求人との結合をはかるため、自安定所で紹介した件数(他安定所からの連絡求人分の紹介も含む。)をいう。
- 就職件数＝自安定所の有効求職者が、安定所の紹介あっせんにより就職したことを確認した件数をいう。
- 他県への就職件数＝都道府県地域を超える広域職業紹介による就職件数をいう。
- 係受給者の一般就職件数＝受給資格決定後、基本手当の支給を終了するまでの間に安定所の紹介により就職した基本手当受給資格者の就職件数をいう。
- 新規求人数＝期間中に新たに受けた求人数(採用予定人員)をいう。
- 月間有効求人数＝「前月から繰越された有効求人数」と当月の「新規求人数」の合計数をいう。
- 充足数＝自安定所の有効求人が、安定所(求人連絡先の安定所を含む)の紹介あっせんにより求職者と結合した件数をいう。
- 受給資格決定件数＝受け付けた離職票に基づき、安定所が求職者給付を受ける資格があると決定した件数をいう。
- 初回受給者数＝同一求職者給付の受給期間内における当該求職者給付の第1回目の支給を受けた者の数をいう。
- 受給者実人員＝失業給付を実際に受けた受給資格者の実数をいう。
- 季節調整値＝一年を周期として繰り返す季節的な要因により変動の影響を取り除いた値である。
- 有効求人倍率＝求職者一人当たり何人の求人があるかを表す数値であり、月間有効求人数を月間有効求職者数で除して算出する。

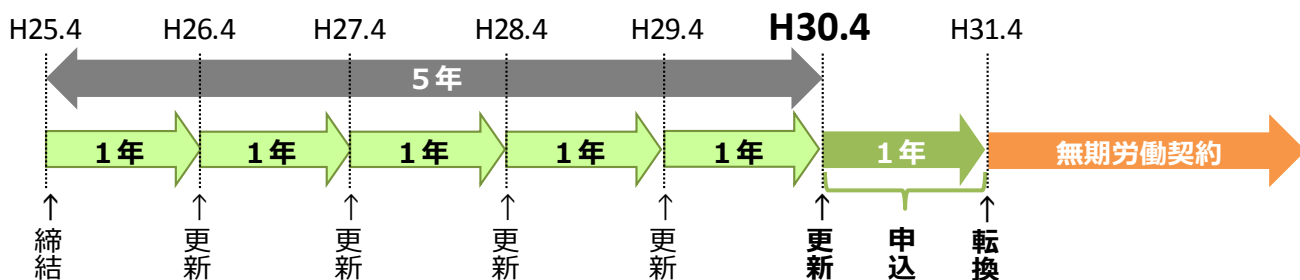
ご存じですか？「無期転換ルール」 ～準備を始めましょう、就業規則の見直しや規定の整備～

無期転換ルールとは

- 有期労働契約が反復更新されて通算5年を超えたときは、労働者の申込みにより、期間の定めのない労働契約（無期労働契約）に転換できるルールです。

（労働契約法第18条：平成25年4月1日施行）

【平成25年4月開始で契約期間が1年の場合の例】



※ 無期労働契約の労働条件（職務、勤務地、賃金、労働時間など）は、別段の定めがない限り、直前の有期労働契約と同一となります。別段の定めをすることにより、変更可能です。

円滑な無期転換のために（労使の取り組みのお願い）

現場における有期契約労働者の活用実態を把握しましょう

有期契約労働者の活用方針を明確化し、無期転換ルールへの対応の方向性を検討しましょう

無期転換後の労働条件をどのように設定するか検討しましょう

- ★ 厚生労働省ホームページに参考となる具体的な取組事例を掲載しています。詳しくは「有期契約労働者の円滑な無期転換のために」をご覧ください。

円滑な無期転換

検索

- ★ 労働契約法についてはこちらをご覧ください。

http://www.mhlw.go.jp/stf/seisakunitsuite/bunya/koyou_roudou/roudoukijun/keiyaku/kaisei/index.html

非正規雇用の労働者のキャリアアップに、助成金を活用してみませんか

「キャリアアップ助成金」は、有期契約労働者、短時間労働者、派遣労働者といったいわゆる非正規雇用の労働者の企業内でのキャリアアップなどを促進するため、正規雇用等への転換、人材育成、処遇改善などの取組を実施した事業主に対して助成する制度です。

詳しくは、最寄りの都道府県労働局またはハローワークへお問い合わせください。

キャリアアップ助成金

検索

雇止めの慎重な検討について

無期転換ルールの導入に伴い、有期雇用労働者が無期労働契約への転換前に雇止めとなる場合が増加するのではないかと心配があります。

このため、雇用の安定がもたらす労働者の意欲や能力の向上や、企業活動に必要な人材の確保に寄与することなど、無期転換がもたらすメリットについても十分にご理解いただき、雇止めの判断に当たっては、その実際上の必要性を十分慎重に検討のうえ、御対応いただくようお願いいたします。

