

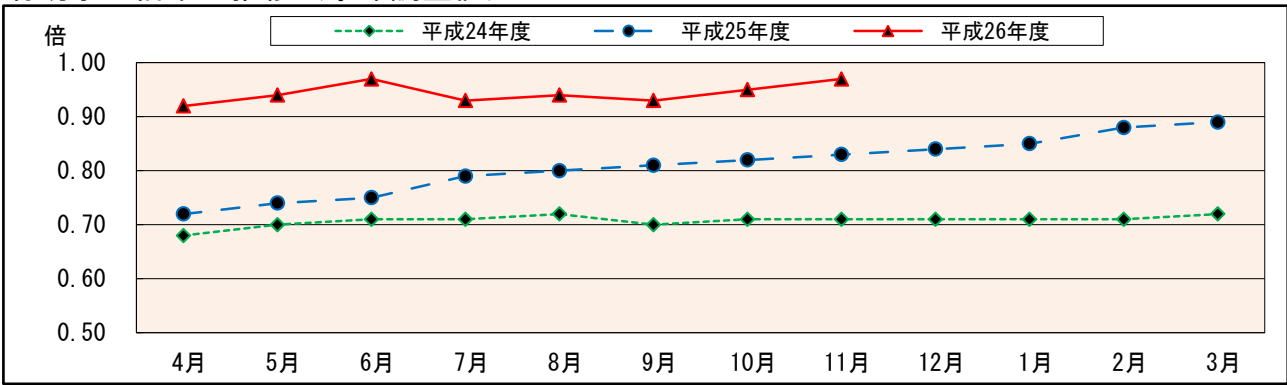
みやざき労働市場月報

2014. 11



宮崎労働局職業安定部

有効求人倍率の推移（季節調整値）



職業紹介主要指標

項 目		26年 11月	26年 10月	前月比 (差)	25年 11月	前年同月比 (差)	
全数 (パートを含む)	1. 新規求職申込件数	4,374	5,773	▲ 24.2	4,914	▲ 11.0	
	2. 月間有効求職者数	21,853	23,763	▲ 8.0	23,107	▲ 5.4	
	3. 新規求人数	7,657	9,067	▲ 15.6	7,214	▲ 6.1	
	4. 月間有効求人数	22,591	23,266	▲ 2.9	20,524	▲ 10.1	
	5. 紹介件数	7,105	9,002	▲ 21.1	8,597	▲ 17.4	
	6. 就職件数	2,238	2,817	▲ 20.6	2,430	▲ 7.9	
	7. 充足数	2,117	2,684	▲ 21.1	2,284	▲ 7.3	
	比率	8. 有効求人倍率(倍)	季調値 0.97	0.95	0.02	0.83	0.14
			原数値 1.03	0.98	0.05	0.89	0.14
		9. 就職率 $\frac{6}{1}$ (%)	51.2	48.8	2.4	49.5	1.7
	10. 充足率 $\frac{7}{3}$ (%)	27.6	29.6	▲ 2.0	31.7	▲ 4.1	
中高年 (パートを含む)	11. 新規求職申込件数	1,707	2,254	▲ 24.3	1,773	▲ 3.7	
	12. 月間有効求職者数	9,459	10,217	▲ 7.4	9,781	▲ 3.3	
	13. 紹介件数	2,730	3,454	▲ 21.0	3,095	▲ 11.8	
	14. 就職件数	865	1,027	▲ 15.8	842	▲ 2.7	
	15. 就職率 $\frac{14}{11}$ (%)	50.7	45.6	5.1	47.5	3.2	
雇用 保険	16. 適用事業所数	20,469	20,429	0.2	20,255	1.1	
	17. 被保険者数	281,773	281,163	0.2	279,481	0.8	
	18. 離職票提出件数	1,260	1,760	▲ 28.4	1,342	▲ 6.1	
	19. 受給資格決定件数	1,068	1,627	▲ 34.4	1,174	▲ 9.0	
	20. 受給者実人員(所定内)	5,091	5,610	▲ 9.3	5,545	▲ 8.2	
	21. 総支給金額(千円)	580,977	683,457	▲ 15.0	608,511	▲ 4.5	

11月の雇用の動き

本県の労働市場における有効求人倍率（季節調整値）は、有効求職者数（同）が前月比0.1%増加し、有効求人数（同）は前月比1.9%増加したことから、前月より0.02ポイント上回り**0.97倍**となった。なお、前年同月比は、0.14ポイント上昇し57ヶ月連続の上昇となっている。

新規求職者数（原数値）は、前年同月比で11.0%減少し16ヶ月連続となった。なお、有効求職者数（原数値）も、前年同月比5.4%減少し44ヶ月連続となっている。

新規常用求職者（パートを除く）を求職時の態様別にみると、前年同月比で在職者が12.3%（133人）減、離職者が16.9%（363人）減、無業者が21.9%（70人）減となった。なお、離職者のうち、事業主都合離職者は31.0%（200人）減と22ヶ月連続の減少となっている。

一方、新規求人数（原数値）は、前年同月比で6.1%（443人）増加となった。また、有効求人数（原数値）は前年同月比で10.1%（2,067人）の増加で17ヶ月連続となっている。

新規求人数を産業別にみると、前年同月比で18産業中9産業で増加となった。内訳としては、サービス業（他に分類されないもの）が376人（44.5%）増、医療、福祉が172人（10.4%）増、学術研究、専門・技術サービス業が131人（62.1%）増等となる一方、卸売業、小売業が186人（15.0%）減、建設業が134人（19.8%）減、生活関連サービス業、娯楽業が119人（35.0%）減等（18産業中8産業で減少）となったことから、全体で443人（6.1%）の増加となった。

職業紹介状況は、紹介件数が1,492件（17.4%）減の7,105件となり、就職件数は192件（7.9%）減の2,238件となった。就職率（対新規求職者）は、1.7ポイント上回って51.2%となった。

うち、パートの紹介件数は226件（10.2%）減の1,982件となり、就職件数は3件（0.4%）増の747件となった。

就職率（対新規求職者）は、0.7ポイント下回って53.9%となった。

雇用失業情勢は着実に改善が進んでいる。

一般職業紹介状況 <学卒を除きパートを含む>

1. 新規求職状況

項目	新規求職申込件数					中高年齢者の新規求職申込件数			
	① 計	② ⑬ 受給者	③ 男	④ 女	⑤ ①のうち ⑬受給者の 占める率 ② ① (%)	⑥ 計 (45才以上)	⑦ 55才 以上の者	⑧ ①のうち 中高年の 占める率 ⑥ ① (%)	
安定所別									
25年 11月	4,914	1,310	2,089	2,824	26.7	1,773	898	36.1	
26年 10月	5,773	1,778	2,341	3,430	30.8	2,254	1,203	39.0	
26年 11月計	4,374	1,221	1,726	2,648	27.9	1,707	962	39.0	
安定所	宮崎	1,862	535	707	1,155	28.7	703	361	37.8
	延岡	507	171	212	295	33.7	212	128	41.8
	日向	387	79	171	216	20.4	143	88	37.0
	都城	733	198	285	448	27.0	279	160	38.1
	日南	276	72	108	168	26.1	116	67	42.0
	高鍋	336	77	143	193	22.9	137	94	40.8
	小林	273	89	100	173	32.6	117	64	42.9

注) 男女の計は合計と一致しない

2. 月間有効求職状況

項目	月間有効求職者数					中高年齢者の月間有効求職者数			
	⑨ 計	⑩ ⑬ 受給者	⑪ 男	⑫ 女	⑬ ⑨のうち ⑬受給者の 占める率 ⑩ ⑨ (%)	⑭ 計 (45才以上)	⑮ 55才 以上の者	⑯ ⑨のうち 中高年の 占める率 ⑭ ⑨ (%)	
安定所別									
25年 11月	23,107	8,939	10,092	12,999	38.7	9,781	5,576	42.3	
26年 10月	23,763	9,589	10,185	13,568	40.4	10,217	5,885	43.0	
26年 11月計	21,853	8,737	9,365	12,482	40.0	9,459	5,476	43.3	
安定所	宮崎	9,707	3,755	4,205	5,499	38.7	4,014	2,161	41.4
	延岡	2,726	1,167	1,172	1,553	42.8	1,216	756	44.6
	日向	1,818	663	782	1,036	36.5	853	530	46.9
	都城	3,577	1,538	1,483	2,094	43.0	1,516	896	42.4
	日南	1,161	484	493	668	41.7	531	331	45.7
	高鍋	1,718	648	768	949	37.7	796	485	46.3
	小林	1,146	482	462	683	42.1	533	317	46.5

3. 求人・充足状況

項目 安定所別	⑰	⑱	⑲	管 外 関 係		
	新規求人数	月 間 有 効 求 人 数	充 足 数	⑳ 管 外 へ の 就 職 件 数	㉑ 管 外 か ら の 充 足 数	
25年 11月	7,214	20,524	2,284	304	338	
26年 10月	9,067	23,266	2,684	332	368	
26年 11月計	7,657	22,591	2,117	259	289	
安 定 所	宮 崎	3,211	9,464	825	48	122
	延 岡	728	2,190	278	56	39
	日 向	520	1,562	204	42	48
	都 城	1,667	5,152	406	24	28
	日 南	473	1,249	110	18	1
	高 鍋	623	1,549	162	55	35
	小 林	435	1,425	132	16	16

4. 就職状況

項目 安定所別	紹 介 件 数			就 職 件 数							
	⑳	㉓	㉔	㉕	㉖	㉗	㉘	㉙	㉚	㉛	
	計	保 受給者	中 高 年 齢 者	計	保 受給者	他 県 へ の 就 職 件 数	中 高 年 齢 者	55才以上 の 者	男	女	
25年 11月	8,597	1,781	3,095	2,430	558	217	842	404	975	1,455	
26年 10月	9,002	2,081	3,454	2,817	707	239	1,027	474	1,153	1,664	
26年 11月計	7,105	1,612	2,730	2,238	561	196	865	456	914	1,323	
安 定 所	宮 崎	3,079	735	1,282	829	210	84	348	187	336	492
	延 岡	832	192	289	308	71	15	117	58	129	179
	日 向	627	123	248	215	54	11	84	44	77	138
	都 城	1,312	334	464	415	120	45	140	75	182	233
	日 南	406	78	144	128	36	9	46	25	52	76
	高 鍋	508	95	169	196	39	12	75	42	80	116
	小 林	341	55	134	147	31	20	55	25	58	89

注) 男女の計は合計と一致しない

5. 比率の動向

項目 安定所別	比 率									
	⑳ 新 求人倍率	㉑ 規 有求人倍率	㉒ 効 有求人倍率	㉓ 充 足率	㉔ 充 足率 (有効)	㉕ 就 職率	㉖ 就 職率 (有効)	㉗ 中 高年の 就職率	㉘ 中 高年の 就職率 (有効)	㉙ ㉚のうち 受給者 の占める率
	㉗ ①(倍)	㉘ ②(倍)	㉙ ③(%)	㉚ ④(%)	㉛ ⑤(%)	㉜ ⑥(%)	㉝ ⑦(%)	㉞ ⑧(%)	㉟ ⑨(%)	㊱ ⑩(%)
25年 11月	1.47 (1.22)	0.89 (0.83)	31.7	11.1	49.5	10.5	47.5	8.6	23.0	
26年 10月	1.57 (1.39)	0.98 (0.95)	29.6	11.5	48.8	11.9	45.6	10.1	25.1	
26年 11月計	1.75 (1.36)	1.03 (0.97)	27.6	9.4	51.2	10.2	50.7	9.1	25.1	
安 定 所	宮 崎	1.72	0.97	25.7	8.7	44.5	8.5	49.5	8.7	25.3
	延 岡	1.44	0.80	38.2	12.7	60.7	11.3	55.2	9.6	23.1
	日 向	1.34	0.86	39.2	13.1	55.6	11.8	58.7	9.8	25.1
	都 城	2.27	1.44	24.4	7.9	56.6	11.6	50.2	9.2	28.9
	日 南	1.71	1.08	23.3	8.8	46.4	11.0	39.7	8.7	28.1
	高 鍋	1.85	0.90	26.0	10.5	58.3	11.4	54.7	9.4	19.9
	小 林	1.59	1.24	30.3	9.3	53.8	12.8	47.0	10.3	21.1

注) 括弧内の数値は季節調整値

6. パートタイム職業紹介状況

項目 安定所別	新規求職申込件数	新規求人数	月間有効求職者数	月間有効求人数	就職件数	
25年 11月	1,363	2,451	6,776	7,181	744	
26年 10月	1,772	3,090	7,272	7,992	913	
26年 11月計	1,387	2,471	6,793	7,561	747	
安 定 所	宮 崎	567	1,018	2,863	3,019	278
	ハローワークラサ* 宮 崎	210	-	705	-	110
	延 岡	180	272	898	926	118
	ハローワークラサ* 延 岡	65	-	199	-	27
	日 向	114	200	570	614	86
	都 城	236	504	1,191	1,584	126
	日 南	82	165	338	506	43
	高 鍋	103	178	523	470	50
小 林	105	134	410	442	46	

7. 産業別・規模別新規求人状況

項 目 産業別・規模別		求 人 状 況					
		26年 11月		26年 10月		25年 11月	
		計	パート	計	パート	計	パート
A. B	農 ・ 林 ・ 漁 業	294	63	242	78	331	93
C	鉱業、採石業、砂利採取業	8	2	8	0	11	2
D	建設業	544	24	695	31	678	19
E	製造業	812	189	845	227	702	170
	食料品製造業	301	101	389	160	283	108
	飲料・たばこ・飼料製造業	32	14	32	11	21	4
	繊維工業	67	9	75	17	66	9
	木材・木製品製造業	76	18	67	5	57	5
	家具・装備品製造業	11	0	9	0	18	1
	パルプ・紙・紙加工品製造業	10	2	0	0	10	1
	印刷・同関連業	20	4	22	12	32	1
	化学工業	13	4	16	0	16	3
	石油製品・石炭製品製造業	1	0	0	0	1	0
	プラスチック製品製造業	17	4	8	0	16	7
	ゴム製品製造業	1	0	3	1	7	1
	窯業・土石製品製造業	10	2	17	4	22	3
	鉄鋼業	5	0	1	0	3	0
	非鉄金属製造業	0	0	0	0	4	0
	金属製品製造業	38	5	37	6	14	9
	はん用機械器具製造業	16	3	13	0	19	0
	生産用機械器具製造業	19	6	4	0	5	0
	業務用機械器具製造業	77	4	18	1	11	5
	電子部品・デバイス・電子回路製造業	28	0	10	2	23	2
	電気機械器具製造業	13	0	59	0	45	6
	情報通信機械器具製造業	19	8	18	3	5	1
	輸送用機械器具製造業	26	0	20	1	7	0
	その他の製造業	12	5	27	4	17	4
F	電気・ガス・熱供給・水道業	4	0	3	0	7	3
G	情報通信業	122	17	273	26	179	24
H	運輸業、郵便業	383	55	292	41	297	49
I	卸売業、小売業	1,052	520	1,402	791	1,238	670
J	金融業、保険業	35	9	86	24	35	7
K	不動産業、物品賃貸業	93	24	71	22	55	22
L	学術研究、専門・技術サービス業	342	88	142	30	211	38
M	宿泊業、飲食サービス業	413	291	636	371	444	295
N	生活関連サービス業、娯楽業	221	118	320	136	340	193
O	教育、学習支援業	92	54	85	51	58	36
P	医療、福祉	1,818	632	2,474	974	1,646	561
Q	複合サービス事業	148	53	72	30	87	33
R	サービス業(他に分類されないもの)	1,220	309	1,370	236	844	205
S. T	公務・その他	56	23	51	22	51	31
合 計		7,657	2,471	9,067	3,090	7,214	2,451
規 模 別	29人以下	4,789	1,679	5,787	2,108	4,738	1,678
	30～99人	1,849	620	2,050	681	1,568	547
	100～299人	792	154	817	169	736	159
	300～499人	119	13	283	97	125	63
	500～999人	105	3	109	27	41	3
	1,000人以上	3	2	21	8	6	1

産業分類は、平成19年11月改定の「日本標準産業分類」に基づく。

8. 職業別常用職業紹介状況（パートを含む）

職業別	新規求職申込件数		新規求人数	就職件数		充足数
		うち45歳以上			うち45歳以上	
25年 11月	4,901	1,768	6,234	2,135	743	2,008
26年 10月	5,761	2,251	7,854	2,560	912	2,449
26年 11月計	4,363	1,704	6,638	2,005	774	1,902
A 管理的職業	12	3	31	3	3	3
B 専門的・技術的職業	565	177	1,230	254	79	245
C 事務的職業	1,090	298	598	346	85	321
D 販売の職業	409	133	730	167	52	145
E サービスの職業	742	325	1,583	503	239	485
F 保安の職業	29	20	224	29	22	30
G 農林漁業の職業	66	28	223	71	29	67
H 生産工程の職業	426	168	716	252	91	250
I 輸送・機械運転の職業	163	108	423	91	48	82
J 建設・採掘の職業	121	51	254	81	33	79
K 運搬・清掃等の職業	469	270	626	208	93	195
分類不能の職業	271	123	0	0	0	0

9. 全国の動き

年月	項目	新規求職	月間有効	新規	月間有効	就職件数	受給者	季調済求人倍率		求人倍率		
		申込件数	求職者数	求人数	求人数		実人員	新規	有効	新規	有効	
		千件	千人	千人	千人	千件	千人	倍	倍	倍	倍	
	平成21年（月平均）	660	2,763	523	1,309	167	853	-	-	0.79	0.47	
	平成22年（ 〃 ）	645	2,706	568	1,404	179	687	-	-	0.89	0.52	
	平成23年（ 〃 ）	626	2,593	655	1,674	180	650	-	-	1.05	0.65	
	平成24年（ 〃 ）	577	2,436	737	1,939	181	641	-	-	1.28	0.80	
	平成25年（ 〃 ）	542	2,292	794	2,121	176	585	-	-	1.46	0.93	
平成25年	10月	533	2,224	907	2,282	189	584	1.57	0.98	1.70	1.03	
	11月	436	2,112	793	2,254	163	539	1.55	1.01	1.82	1.07	
	12月	386	1,964	697	2,148	143	521	1.61	1.03	1.81	1.09	
	平成26年	1月	577	2,027	919	2,215	143	514	1.63	1.04	1.59	1.09
		2月	504	2,055	867	2,306	161	486	1.67	1.05	1.72	1.12
		3月	551	2,155	836	2,379	210	475	1.66	1.07	1.52	1.10
		4月	709	2,299	860	2,298	201	458	1.64	1.08	1.21	1.00
		5月	529	2,280	806	2,235	181	515	1.64	1.09	1.52	0.98
		6月	483	2,211	804	2,235	178	521	1.67	1.10	1.66	1.01
		7月	478	2,125	864	2,253	171	544	1.66	1.10	1.81	1.06
		8月	436	2,043	779	2,223	143	534	1.62	1.10	1.79	1.09
		9月	505	2,063	858	2,304	174	539	1.67	1.09	1.70	1.12
10月		497	2,067	917	2,363	176	521	1.69	1.10	1.85	1.14	

雇用保険適用・給付状況

1. 雇用保険適用状況

項目	① 適用事業所数	② 被保険者数	適用事業所		被保険者		
			③ 新規適用	④ 廃止脱退	⑤ 資格取得	⑥ 資格喪失	
安定所別							
25年 11月	20,255	279,481	79	38	4,424	3,586	
26年 10月	20,429	281,163	75	34	5,171	4,772	
26年 11月計	20,469	281,773	68	32	4,068	3,424	
安定所	宮崎	8,304	123,393	31	13	1,855	1,650
	延岡	2,678	35,636	7	3	401	383
	日向	1,691	21,981	3	2	332	191
	都城	3,472	50,152	11	7	820	642
	日南	1,361	15,046	7	3	194	167
	高鍋	1,639	19,449	6	0	255	213
	小林	1,324	16,116	3	4	211	178

2. 給付状況

項目	一般給付							特例一時金		
	⑦ 離職票提出件数	⑧ 受給資格決定件数	⑨ 初回受給者	⑩ 受給者実人員 (所定内)	⑪ 総支給額 (千円) (基本手当基本分)	⑫ 基本初回受給率 ⑨ ② (%)	⑬ 基本受給率 ⑩ ②+⑩ (%)	⑭ 受給者数	⑮ 支給金額 (千円)	
安定所別										
25年 11月	1,342	1,174	1,129	5,545	554,414	0.40	1.9	8	1,568	
26年 10月	1,760	1,627	1,121	5,610	619,512	0.40	2.0	9	1,358	
26年 11月計	1,260	1,068	1,061	5,091	515,202	0.38	1.8	2	330	
安定所	宮崎	488	408	434	2,032	209,709	0.35	1.6	0	0
	延岡	157	151	163	662	64,902	0.46	1.8	0	0
	日向	108	76	86	440	44,540	0.39	2.0	2	330
	都城	246	205	171	944	95,866	0.34	1.8	0	0
	日南	76	72	79	318	29,768	0.53	2.1	0	0
	高鍋	91	72	71	406	41,414	0.37	2.0	0	0
	小林	94	81	56	283	27,613	0.35	1.7	0	0
局	運輸局	-	3	1	6	1,389	-	-	0	0

(千円未満四捨五入)

3. 高年齢雇用継続給付・育児休業給付状況

安定所別	項目	高年齢雇用継続給付						育児休業給付			
		受給要件確認件数		受給者数		支給金額(千円)		基本給付金		育児休業プラス	
		基本給付金	再就職給付金	基本給付金	再就職給付金	基本給付金	再就職給付金	受給要件確認件数	受給者数	支給金額(千円)	受給者数
	25年 11月	115	0	1,638	1	68,951	16	175	757	138,516	0
	26年 10月	132	0	1,058	0	43,508	0	247	932	205,189	1
	26年 11月計	144	1	1,697	3	71,746	153	171	735	160,507	0
安定所	宮崎	80	0	571	0	24,649	0	75	353	81,508	0
	延岡	24	0	403	1	19,996	44	23	91	18,657	0
	日向	5	0	77	0	3,023	0	12	47	9,853	0
	都城	24	0	440	1	16,413	54	32	122	25,112	0
	日南	4	0	65	0	2,624	0	11	32	6,473	0
	高鍋	2	1	30	1	1,160	55	10	54	11,974	0
	小林	5	0	111	0	3,881	0	8	36	6,931	0

(千円未満四捨五入)

4. 高年齢求職者給付・就職促進給付状況

安定所別	項目	高年齢求職者給付			就職促進給付					
		受給資格決定件数	受給者数	支給金額(千円)	再就職手当		常用就職支度手当		就業手当	
					受給者数	支給金額(千円)	受給者数	支給金額(千円)	受給者数	支給金額(千円)
	25年 11月	82	95	17,475	425	110,929	16	1,394	50	2,140
	26年 10月	147	142	27,133	429	117,286	13	1,109	56	2,055
	26年 11月計	119	134	24,853	376	100,508	8	650	38	1,586
安定所	宮崎	50	61	11,428	134	36,242	4	322	10	384
	延岡	16	13	2,365	51	13,227	0	0	5	255
	日向	9	19	3,626	30	7,443	2	142	4	219
	都城	14	15	2,719	72	17,450	1	127	10	429
	日南	6	4	822	29	8,362	0	0	2	60
	高鍋	15	14	2,417	34	9,688	1	59	6	204
	小林	9	8	1,475	24	7,257	0	0	1	34
局	運輸局	0	0	0	2	841	0	0	0	0

(千円未満四捨五入)

11月1日現在の県人口（県統計調査課）

市 町 村	現 住 人 口		前月との 増減	市 町 村	現 住 人 口		前月との 増減
	総 数				総 数		
宮 崎 県	1,114,606		▲ 169				
宮 崎 市	402,519		86	高 鍋 町	21,594		41
都 城 市	166,378		▲ 46	新 富 町	17,666		▲ 16
延 岡 市	126,911		▲ 72	西 米 良 村	1,179		▲ 4
日 南 市	54,807		▲ 34	児 湯 郡 木 城 町	5,169		▲ 1
小 林 市	46,837		▲ 43	川 南 町	16,372		▲ 28
日 向 市	61,850		▲ 29	都 農 町	10,440		▲ 7
串 間 市	19,202		▲ 30	計	72,420		▲ 15
西 都 市	30,957		▲ 33	東 白 杵 郡 門 川 町	18,355		15
え び の 市	20,092		▲ 2	諸 塚 村	1,784		▲ 7
市 計	929,553		▲ 203	椎 葉 村	2,852		▲ 12
北 諸 郡 三 股 町	25,483		45	美 郷 町	5,712		▲ 9
郡 計	25,483		45	計	28,703		▲ 13
西 諸 郡 高 原 町	9,442		▲ 1	西 白 杵 郡 高 千 穂 町	12,851		▲ 6
郡 計	9,442		▲ 1	日 之 影 町	4,067		▲ 4
				五 ヶ 瀬 町	4,032		▲ 10
東 諸 郡 国 富 町	19,897		▲ 3	計	20,950		▲ 20
綾 町	7,321		5				
郡 計	27,218		2	町 村 計	184,216		▲ 2

注) 宮崎県人口は、出生・死亡、転入及び転出の県外分のみを推計要素としているので、市町村の積み上げ人口と一致しない。

用語の説明

一 般＝常用及び臨時・季節を合わせたものをいう。

パートタイム＝「パートタイム」とは、毎日就労する者については1日の労働時間が一般従業員より短く、特定日又は特定期間就労する者については、1日の労働時間の長短を問わず1ヵ月(日雇的パートタイムにおいては1週)の所定労働時間が、一般従業員より短いものをいう。

なお、「パートタイム」は雇用期間の定めにより、「常用的パートタイム」、「臨時的パートタイム」及び「日雇的パートタイム」にわけられる。

統計表中で「一般(パートタイムを含む)」というように使用されている場合は、通常このうち常用的パートタイムと臨時的パートタイムを加えたものを指す。

新規求職申込件数＝期間中に自安定所で新たに受付けた求職申込みの件数をいう。

月間有効求職者数＝「前月から繰越された有効求職者数」と当月の「新規求職申込件数の合計数」をいう。

紹介件数＝求職者と求人との結合をはかるため、自安定所で紹介した件数(他安定所からの連絡求人分の紹介も含む。)をいう。

就職件数＝自安定所の有効求職者が、自安定所の紹介あつせんにより就職したことを確認した件数をいう。

他県への就職件数＝都道府県地域を超える広域職業紹介による就職件数をいう。

係受給者の一般就職件数＝受給資格決定後、基本手当の支給を終了するまでの間に安定所の紹介により就職した基本手当受給資格者の就職件数をいう。

新規求人数＝期間中に新たに受けた求人数(採用予定人員)をいう。

月間有効求人数＝「前月から繰越された有効求人数」と当月の「新規求人数」の合計数をいう。

充足数＝自安定所の有効求人が、安定所(求人連絡先の安定所を含む)の紹介あつせんにより求職者と結合した件数をいう。

離職票提出件数＝失業給付を受けようとする者が安定所に出頭して離職票を提出した件数をいう。

受給資格決定件数＝受け付けた離職票を審査して、安定所が失業給付を受ける資格があると決定した件数をいう。

初回受給者数＝同一求職者給付の受給期間内における当該求職者給付の第1回目の支給を受けた者の数をいう。

受給者実人員＝失業給付を実際に受けた受給資格者の実数をいう。

季節調整値＝一年を周期として繰り返す季節的な要因により変動の影響を取り除いた値である。

有効求人倍率＝求職者一人あたりに何人の求人があるかを表す数値であり、月間有効求人数を月間有効求職者数で除して算出する。

建設人材確保対策における 事業主向けセミナー

■開催日 **平成27年1月27日(火)**

10時00分から12時00分(開場:9時30分)

■場 所 **JA・AZMホール別館202**

宮崎市霧島1-1-2 ☎0985-31-2000

■主 催 **宮崎労働局・宮崎県**

■共 催 **宮崎県建設業協会・宮崎県建築業協会**

<プログラム>

- 1 雇用管理改善に係る情報提供
- 2 求人票の作成方法
- 3 各種助成金制度の説明と好事例紹介
- 4 人材確保に向けた取組事例紹介
「建設労働者確保育成助成金を活用した雇用の改善」
発表者: 株式会社 カゲヤマ
専務取締役 景山 亨 氏
- 5 質疑応答

(注) プログラムの内容は、若干変更する場合があります。

※駐車場に限りがありますので、公共交通機関をご利用いただける方は、ご協力をお願いいたします。