

# 仕事、マーケティング。

## 職業訓練

企業実習対応・WEBデザイン関係の資格取得促進

# webマーケティング&デザイナー科(託児) 受講者募集

## 訓練の概要

訓練期間

**R8年9月16日(水)～R9年3月15日(月)**  
平日の9:00～15:30(その他:自習時間あり)

定員

**15名** 応募状況によっては、定員を増員することがあります。 対象者の条件 **キーボードの入力ができる方**

訓練目標

PhotoshopやIllustratorを用いて画像加工やデザイン制作、Premiere Proを用いて動画制作ができ、マーケティングを用いて市場調査・ターゲティング・販売・広報などもできる。  
また、フロントエンジニアとしてWebサイトや通販サイトの制作およびCMS構築やカスタマイズができるようになり、早期就職を目指す。

受講者の負担する費用

※テキスト代16,500円(税込)  
※職場見学・企業実習に係る交通費、USBメモリは実費。託児サービス内容のうち実費負担分が別途発生。  
※資格受験費用(任意受験)

駐車場

有料 7,000円/月 8台準備しておりますが、希望者多数の場合抽選(近隣にコインパーキングあり) 定期学割 宮交バス

受講給付金

ハローワークの支援指示を受けて求職者支援訓練を受講する方が一定の要件を満たす場合に支給されます。  
■ 職業訓練受講手当 ■ 通 所 手 当：通所経路に応じた金額 ※詳細はハローワークへ

## 募集期間

R8年6月24日(水)

R8年8月26日(水)

説明会&見学会開催!(全2回)  
詳しくは裏面をご覧ください。

## 学べるソフト・言語



## 取得可能な資格 ※任意受験

- ・Photoshopクリエイター能力認定試験スタンダード/エキスパート
- ・Illustratorクリエイター能力認定試験 スタンダード/エキスパート
- ・Webクリエイター能力認定試験スタンダード/エキスパート

※WEBデザイン関係の資格取得を目指すコースです  
※DX推進スキル標準対応のコースです ※企業実習が充実しているコースです



お問い合わせ先 8:30～17:30 (土日祝以外)

# 0985-71-6287

【訓練実施施設】 〒880-0051 宮崎市江平西1-2-27 第3丸三ビル1F

ライブビジネススクール 検索



## LIVE BUSINESS

【訓練実施機関】 合同会社ライブビジネス 担当:大坪、中門



# ライブビジネススクールで学べる特徴

## 基礎から学べる 初心者からでも安心

初めて学ぶ方、未経験者がほとんどです。  
楽しく学べる環境が整っています！

## 実技重視の カリキュラム



「分かる」だけでなく、「できる」を目指して、実践重視の訓練を行います。

## 就職相談・紹介 全力でバックアップ



個別の進路相談、キャリアコンサルティングを実施しています。  
企業紹介、就職、転職の悩みや希望を叶えるサポートをしています！

## 経済的負担が少なく 集中できる環境



受講料は無料です。  
※テキスト代等は実費負担。  
要件を満たす方には給付金が支給されます。  
※詳しくはハローワークへ



## ライブビジネススクールの環境・設備

ITエンジニア科、情報処理技術者養成科、フードビジネス科、医療調剤事務科など沢山のコースの受講者がいるため、いつもワイワイ賑やかです。  
PCは1人1台貸与され、教室や自習室での作業がしやすく、気軽に進路の相談もできる環境が整っています！



教室



自習室



職業人講話



職場見学

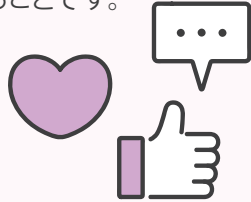
▶ web・IT業界の生の声を知る訓練科目もあります

## webマーケティング&デザイナー科で特に学べること

### ネットマーケティング

マーケティングとは、インターネットを活用し、商品やサービスが売れる「仕組みづくり」をすることです。

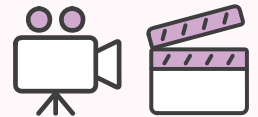
SNSやDXなど最新のトレンドを抑えながら、結果に繋がるマーケティング力を身につけていきます。



### Premiere Pro

Youtube等で使えたり、映画制作でも使用するポピュラーな動画ソフトです。

Adobe : Premiere Proの基本操作から学んでいき、訓練ではアニメーションや撮影効果方法など、最後には個人で動画を制作していきます。



### HTML / CSS

Webの基礎言語としてニーズが非常に高い、HTML・CSS(プログラミング言語の一種)を使用し、基本的な知識とWebサイトを見て内容を正しく理解して仕様書に基づいた文書の構造化や簡単な修正ができるようになります。

取得できる資格

・Webクリエイター能力認定試験スタンダード / エキスパート



受講者の作品(Webサイト)

### Illustrator / Photoshop

Adobe : Illustrator・Photoshopの基本操作から学んでいきます。

ロゴデザインやWebサイトのデザインなど、実践的な授業を学ぶことができます。

取得できる資格

・Photoshop®クリエイター能力認定試験スタンダード / エキスパート  
・Illustrator®クリエイター能力認定試験スタンダード / エキスパート

受講者の作品(ロゴ)

BOOK BANK CLUB

受講者の作品(ポスター)



## 現役で活躍中のプロから、現場で使えるスキルが習得できる！



ウェブ制作 / アプリケーション開発 / システム開発  
株式会社Katatium (カタチウム) CCO

### 東郷 あすか asuka togo

宮崎市のIT企業・株式会社Katatiumで最高コミュニケーション責任者を務め、自治体や企業向けにマーケティングを基盤としたライティングやSNS運用を担当。



ウェブ制作 / アプリケーション開発 / 映像制作  
101合同会社 代表

### 青木 雅道 masamichi aoki

大手企業の柔道部で活躍後、宮崎でIT企業を経営。ホームページ・アプリ制作から映像まで幅広く手がけ、最新のWeb技術や撮影・編集において豊富な実績を持つ。

## 修了生の声



### 未経験でweb制作へ 基礎から実践まで身についた！

新しいことに挑戦したくて受講しました。年齢や経歴が違うクラスメイトと教え合い、「自分も頑張らないと！」と勉強に励みました。また、互いのデザインアイデアにも刺激を受けながら楽しく学ぶことができ、現場で働く先生方の指導で基礎から実践まで身につけ、憧れのデザイナーに転職できました。

2024年11月修了 保育士 → webデザイナー・コーダー職

Illustratorクリエイター能力認定試験・Photoshopクリエイター能力認定試験・Webクリエイター能力認定試験エキスパート取得

## とある受講者の1日スケジュール

8:30	8:45	9:00	10:00	11:00	11:50	12:40	14:00	15:30	17:30		
登校	朝礼	授業	授業	授業	休憩	授(講)業(話)	授(講)業(話)	授(講)業(話)	掃除	自習	下校

【8:45~】

### 朝礼

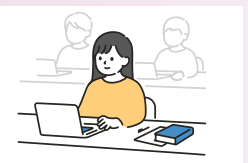
登校後は授業準備をします！本日も集中して知識を取り入れます！



【9:00~11:50】

### 授業

未経験でも先生方が優しく教えてくださるので、楽しく学べます！



【11:50~12:40】

### 昼休み

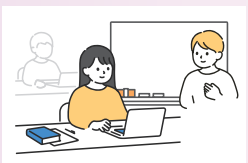
近隣にファストフード店やスーパーがあるのでとても便利です♪



【12:40~15:30】

### 職業人講話

企業の方が来校され、貴重なお話を聞くことができました！



【15:30~17:30】

### 自習 or 下校

資格取得・作品作りの為、2時間しっかり自主学習を行いました！



## よくあるQ&A

**Q** 初心者からでも学べますか？

**A** 9割以上が未経験から学んでいるため、安心して受講できます！

未経験  
90%

実務  
経験者  
10%



**Q** 資格はどのくらい取れますか？

**A** 4年連続！サーティファイ：各種スクール・社会人教育の部/優秀団体賞受賞！※2021~2024年数多くの合格者を輩出しています！

Webクリエイター能力認定試験エキスパートでは9割超え、Illustrator®クリエイター能力認定試験エキスパート、Photoshop®クリエイター能力認定試験エキスパートでも数多くの合格者を輩出しています。※過去1年間の集計



科目		科目の内容	訓練時間	
入校式・オリエンテーション・修了式		入校式(1H)、オリエンテーション(2H)、修了式(3H)		
学 科	ICT・Web基礎知識	インターネットの仕組み、ブラウザの基本操作、情報収集方法、電子メールアカウント取得、メール送受信	12時間	
	ネットマーケティング概論	インターネットマーケティングを行うにあたって、インターネット技術概論、インターネットマーケティングの個別手法、インターネットリサーチ、プロモーション(PR/ブランディング)、インターネット広告、インターネットを利用した販売、効果測定、外注管理、各種ポリシー、関連法規、インターネットとコンプライアンス、CSR	54時間	
	Webディレクション概論	webディレクターの役割、法務・著作権の知識、企画・設計について、設計・構成案の作り方、制作進行管理の仕方、公開・運用・改善の方法	18時間	
	安全衛生	安全衛生の必要性、職場のリスク、作業に適した職場環境	3時間	
	就職支援	就職について、履歴書・職務経歴書の書き方、ジョブ・カード概要説明、面接指導	18時間	
実 技	フォトデータ演習	デザインの基礎知識、Photoshopの基本操作、イラストの基本、選択範囲の作成、画像の移動と変形、カラーモードと色調補正、ペイント、レイヤー操作、パスとシェイプ、テキスト、フィルター、画像の入出力、フォトタッチ、ロゴデザイン、カード&ステーションナリー、フォトコラージュ、Webサイトデザイン	60時間	
	イラストデータ演習	Illustratorの基本操作、オブジェクトの基本/応用操作、カラー設定の基本/応用操作、オブジェクト編集の基本操作、文字編集の基本/応用操作、パスの基本/応用操作、レイヤーの応用操作、イラストレーション、ロゴデザイン、Webデザイン、グラフの作成、印刷原稿の作成	54時間	
	HTML・CSS演習	Webサイト制作の基礎知識、HTMLの基礎と応用、CSSの基礎と応用、高度なリストのデザイン、テキスト主体のページを作成、テーブルとそのスタイル、ギャラリーレイアウト、フォーム、Webデザインの基礎知識	54時間	
	Webデザインツール演習	Figmaの基本と制作準備、オートレイアウトの適用、コンポーネントの作成、ワイヤーフレームの制作、インタラクティブ・プロトタイプ制作、スマホ版デザインカンプの制作、詳細デザインの作成、デザインのハンドオフ、ノンデザイナーのためのFigma	42時間	
	Webサイト制作実習	ホームページ作成の基礎知識、レンタルサーバー、サイトデザイン、ビジネスサイトとは、アクセスアップ方法、Webサイト制作(ディレクションからデザイン、コーディング、サーバアップまで)一連の流れ	42時間	
	動画制作演習	Premiere Proの基本操作、動画編集の基本テクニック、アニメーション・エフェクト、演出方法、動画制作	36時間	
	JavaScript演習	JavaScriptの基礎知識、プログラミングと動作の仕組み、アウトプットの基本、JavaScriptの文法と基本的な機能、インプットとデータの加工、一歩進んだテクニック、jQuery入門、外部データを活用したアプリケーション作成	54時間	
	生成AI利用演習	生成AIの基礎知識とAI関連法規、テキスト生成AIの基本、テキストの生成、画像生成AIの基本、プロンプトとモデルの理解、画像の生成、AI時代に必要な能力	24時間	
	ポートフォリオ制作実習	Web・デザイン業界の就職活動で必須となるポートフォリオ(Webサイト、バナー、ロゴなどの作品をまとめた作品集)を作成	54時間	
	職場見学・職場体験・職業人講話	【職場見学】 職業・勤務観・勤務姿勢を学ぶ 3H×1回 【職業人講話】 Webデザイン、仕事への想い、社会生活を円滑にする方法、企業の求める人材、企業で求められるスキル、ITとは 3H×6回	3時間 18時間	
訓練時間 総合計:612時間	学科:105時間	実技:420時間	企業実習:66時間	職場見学等:21時間
備考	<ul style="list-style-type: none"> <li>授業の開始前に朝礼、終了後に終礼を行います。</li> <li>訓練の一環として、日直および掃除当番等があります。</li> <li>訓練中に実施するキャリアコンサルティングは放課後30分程度行います。(訓練期間中1人:3回)</li> <li>修了後に取得できる資格(任意受験)については、各自が受験した試験に合格することにより取得できます。</li> <li>託児サービスは申し込みが多数の場合、利用できない場合があります。</li> <li>託児施設への子どもの送迎については受講者各自でおこなってください。</li> </ul>			


## 選考会について

**選考日** R8年9月1日(火) ※ 9:00~17:00で30分程度

**選考内容** 面接・筆記試験 ※ 筆記用具持参

**申込提出先 / 選考場所** ライブビジネススクール

**選考結果通知日** R8年9月7日(月)



## 説明会 & 見学会

授業の雰囲気や、訓練内容を確認して不安を解消しよう!

**第1回** 時間: 13:00~  
R8年7月21日(火)

**第2回** 時間: 13:00~  
R8年8月13日(木)

申込は2次元コードから



説明会/見学会への参加は、求職活動としてハローワークに認定されます。  
【内容】施設説明および、見学会。概ね1時間実施後、個別面談。  
【場所】ライブビジネススクール  
【その他】車をご利用の方は近隣のコインパーキング等をご利用ください。

求職者支援訓練を受講できる方は、「ハローワークにおいて訓練が必要であると認められること」等の要件を満たす方であり、就職支援措置の実施に当たるハローワーク職員の指導又は指示に従うとともに、自ら進んで、速やかに職業に就くように努めなければなりません。

◎訓練受講申込みまでの手続き

まずはハローワークへ。※訓練が必要でない場合、ハローワークが判断した場合は、訓練受講申込みはできません。


① 求職申込み・制度説明 → ② 訓練コースの決定 → ③ 訓練の受講申込み

※受講申込者が定員の半数に満たない場合、訓練が中止になることがあります。

◎職業訓練受講給付金について

★職業訓練受講給付金受給には一定の要件があります。詳細については、ハローワークへお問い合わせください。

ハロートレーニング ~急がば学べ~ 宮崎 訓練 検索



生後6か月～小学校就学前のお子さまを  
対象とした無料託児サービス

# 託児サービス

## について

webマーケティング&  
デザイナー科(託児)



受入れ期間

R8年 9月16日(水)

～R9年 3月15日(月)

毎週月～金/8時～17時

(祝日・年末年始・訓練休を除く)

※訓練実施日のみ



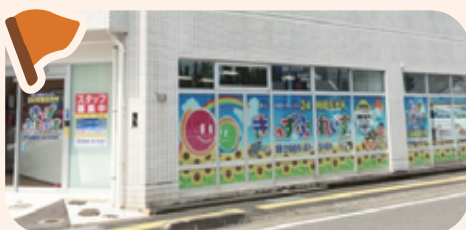
生後6か月～小学校就学前のお子さまを対象とした無料託児サービスを提供します。  
職業訓練を受講される方は、「きっずぶれいす」「KID'S LAND(キッズランド)」「フェニックス  
キッズ」の施設をご利用いただけます。

※ 定員制のため、希望者が多い場合は利用できない場合があります。

※ 詳細やお申込みに関しては、ハローワークの窓口までご相談ください。

### 共通注意事項

- すべての持ち物に名前の記入をお願いします。
- 託児施設への見学は受講申し込み後、選考結果通知日までに各自直接施設へ問い合わせください。
- アレルギーをお持ちのお子様、その他保育にあたり特別な配慮が必要となるお様は受講申し込み時に必ずご相談ください。
- 託児サービスの利用決定後、託児施設で事前説明と面接があります。必ずご参加ください。(お子様連れでご相談可能)
- 訓練受講開始前に慣らし保育をおこなう場合、慣らし保育期間の保育料は自己負担となります。
- 登園が遅れる場合、お迎えが予定時間より遅くなる場合、お休みの場合は必ず託児施設へご連絡をお願いします。
- 記載されている開所時間を過ぎた時点で延長料金が発生する場合があります。
- 保護者以外の方には、原則としてお子様のお引き渡しはおこなっていません。代わりの方が来られる場合は必ず託児施設にご連絡ください。
- 訓練開始に間に合うよう登園をしてください。
- お子様の体調が悪くなった場合、託児施設から連絡があります。
- 37.5°以上の発熱がある場合は受け入れできません。



きっずぶれいす



KID'S LAND(キッズランド)



フェニックスキッズ  
(おおはし・つるのしま・宮交シティ・宮崎駅東口・宮崎ナナイロ)

託児施設

# きっずふれいす



名称	きっずふれいす
所在地	〒880-0021 宮崎市清水3丁目10-12 南国ビル1F
保育時間	8:00～17:00
代表者氏名	施設長 永友 一孝
担当者/苦情担当窓口	永友 一孝 TEL:0985-41-5101
加入している保険	企業総合賠償責任保険 CSL(1事故)5億円
提携する医療機関	宮崎県立 宮崎病院
受け入れ人数	2名

施設の概要・特徴	受入年齢	生後6か月～就学前
	現在入所児童数 (過去半年程度の平均)	8名(昼間のみ)
	開設年月	平成28年3月1日
	敷地面積	98㎡
	建物構造	鉄骨コンクリート造
	種別従業員数	施設長:1名/保育士:2名/保健師・看護師:4名/その他(学童指導員):3名
	保育の方針	「親子にとって安心で安全な場所」「子供の“個”性を伸ばし育てる場所」「女性の社会での活躍を応援する場所」をつくります。また、大切なお子さまを24時間、施設内のカメラを通してPCやスマートフォンから安全を確認できます。



## 1日の基本スケジュール

時間	
7:00～	順次登園
8:00～11:30	自発的な活動
11:15～11:30	排泄、手洗い等
11:30～12:45	昼食
12:45～13:00	歯磨き、午睡準備
13:00～15:00	午睡
15:00～	おやつ、お迎え準備
15:00～18:00	自発的な活動
16:00～	順次降園

## 登園の際に必要な物

### 0～2歳

- バスタオル×1枚
- 哺乳ビン(乳首)×1
- ミルク
- ビニール袋×5～6枚(25cm×35cm程度)
- 着替え2～3組
- オムツ5～6枚
- おしりふき
- タオル×1
- 歯ブラシ・コップ

### 3歳以上

- バスタオル×1枚(枕敷き)
- 手拭きタオル×1
- ビニール袋×5～6枚(25cm×35cm程度)
- 着替え2～3組
- オムツ(必要に応じて2～3枚)
- おしりふき
- 歯ブラシ・コップ

### 初回のみ

- ① 本人の身分証明書(免許証・保険証等)
- ② 印鑑(認印)
- ③ 母子手帳
- ④ 乳幼児医療証
- ⑤ お子さまの保険証

※別途、昼食380円/日、おやつ50円・60円/日がかかります

託児施設

# KID'S LAND

(キッズランド)



名称	KID'S LAND
所在地	〒880-0013 宮崎市松橋1丁目3-7
保育時間	7:30～19:00(昼の部)
代表者氏名	有限会社KID'S LAND / 代表取締役 西川 剛史
担当者/苦情担当窓口	西川 剛史 TEL:0985-60-2120
加入している保険	賠償責任保険/傷害保険(14日) 死亡/350万円 入院/3000円 通院/2000円
提携する医療機関	たかぎ小児科・心臓小児科 TEL:0985-24-9032 〒880-0805 宮崎県宮崎市橋通東1丁目12-13
受け入れ人数	2名

施設の概要・特徴	受入年齢	0～5歳児
	現在入所児童数 (過去半年程度の平均)	29名
	開設年月	平成14年1月1日
	敷地面積	110㎡
	建物構造	木造2階建て1階
	種別従業員数	保育士:常勤2名,非常勤5名/幼稚園教諭:常勤1名/准看護師:非常勤1名/ベビーシッター:常勤1名/調理師:常勤1名/保育補助:常勤1名,非常勤1名
	保育の方針	・子供達の健やかな心身の発達のもととして、様々な活動を通して一人ひとりを尊重していく。 ・混合自由保育を通して思いやりや優しさを知り、豊かに育っていけるよう常によい保育を求め努力していく



## 1日の基本スケジュール

時間	
7:30～	順次登園
8:00～	自由遊び
10:00～	朝の会・活動・季節行事
11:50～	給食
12:00～	歯磨き・排泄・着替え・絵本
13:00～	午睡(年長のみお勉強:14:30～)
15:00～	おやつ(紙芝居・行事練習)
16:00～	帰りの会・順次降園・自由遊び

## 登園の際に必要な物

- 歯ブラシ・コップ・フェイスタオル・ハンドタオル
- 箱ティッシュ 1箱(年に数回集めています)
- 上下2組以上(肌着・パンツなど)
- バスタオル(就寝用)
- ビニール袋(毎日持参)
- おやつ用のエプロン(ふだん家で使っているようなもの)1枚
- オムツ・おしりふき
- おねしょマット(必要なお子さまのみ)
- 粉ミルク又は、フォローアップミルク(大)
- 哺乳瓶 (必要なお子さまのみ)

※別途、昼食代3,500円/月がかかります

## 企業主導型保育園

# フェニックスキッズ

(おおはし・つるのしま・宮交シティ・宮崎駅東口・宮崎ナナイロ)



名称	フェニックスキッズ おおはし	フェニックスキッズ つるのしま	フェニックスキッズ 宮交シティ	フェニックスキッズ 宮崎駅東口	フェニックスキッズ 宮崎ナナイロ	
所在地	〒880-0022 宮崎県宮崎市大橋3丁目11	〒880-0014 宮崎県宮崎市鶴島2丁目4-22	〒880-0902 宮崎県宮崎市大淀4丁目6-28 宮交シティ3F	〒880-0841 宮崎県宮崎市吉村町宮ノ前甲 2146-7	〒880-0001 宮崎県宮崎市橋通西3丁目 10-32宮崎ナナイロ西館3F	
保育時間	7:00~18:00					
代表/担当者氏名	株式会社Funkit 代表取締役社長 吉村勇作					
問い合わせ連絡先	TEL:03-5956-5035					
電話番号	TEL:0985-71-3825	TEL:0985-71-3925	TEL:0985-51-1025	TEL:0985-88-2725	TEL:0985-24-0025	
加入している保険	【賠償責任保険】死亡/3,000万円もしくは1,500万円 後遺障害/4,000万円~88万円もしくは2,000万円~44万円					
提携する医療機関	【内科】たかぎ小児科 TEL:0985-24-9032 〒880-0805 宮崎市橋通東1丁目12-13 【歯科】くらしげ歯科医院 TEL:0985-64-9214 〒880-0916 宮崎県宮崎市恒久6733-1					
受け入れ人数	1名	1名	1名	1名	1名	
施設の概要・特徴	受入年齢	0~5歳児				
	現在入所児童数 (過去半年程度の平均)	15名	33名	21名	45名	23名
	開設年月	平成30年3月29日	平成30年3月29日	平成30年1月22日	令和1年12月26日	平成30年3月20日
	敷地面積	262.00㎡	240.52㎡	176.53㎡	391.00㎡	157.89㎡
	建物構造	木造(準耐火構造)	木造(準耐火構造)	重量鉄骨造	木造(準耐火構造)	重量鉄骨造
	種別従業員数	園長1名/連携推進員1名/体調不良児型保育看護師1名以上 一般保育従事者2名以上/一時預かり保育従事者1名以上	園長1名/連携推進員1名/体調不良児型保育看護師1名以上 一般保育従事者2名以上/一時預かり保育従事者1名以上	園長1名/連携推進員1名/体調不良児型保育看護師1名以上 一般保育従事者2名以上/一時預かり保育従事者1名以上	園長1名/連携推進員1名/体調不良児型保育看護師1名以上 一般保育従事者2名以上/一時預かり保育従事者1名以上	園長1名/連携推進員1名/体調不良児型保育看護師1名以上 一般保育従事者2名以上/一時預かり保育従事者1名以上
	保育の方針	当園は、良質な水準かつ適切な内容の保育・教育の提供を行うことにより、全ての子どもが健やかに成長する為に適切な環境が等しく確保されることを目指す				

## 1日の基本スケジュール

時間	0~1歳児	2~5歳児
7:00~	順次登園・自由遊び	
9:15~	おやつ	おやつ(2歳児のみ)
9:30~	朝の会	
10:00~	設定保育	
11:00~	給食	—
11:15~	—	給食
12:00~	着替え・排泄	
12:30~	おやつ	
15:30~	お帰りの会	
16:00~	順次降園(合同保育・自由あそび)	

## 登園の際に必要な物

### 毎日持ってくるもの

- おしぼり(給食用) 1~4枚
- 【0~2歳児】食事・おやつ用エプロン1~4枚
- タオル(おしり用) 2~3枚
- 【3歳児以上】歯ブラシ・コップ
- 【3歳児以上】帽子・体操服
- 着替え 上下・肌着・下着 2組以上  
(トイレトレーニングや時期で着替えが多い)
- ビニール袋(洗濯物用) 2~3枚
- おむつ 5~6枚

### 週末(金曜)に持ち帰るもの

- 寝具 バスタオル1枚  
コットンカバー1枚

※洗濯をして翌週登園の際にお持ちください

### その他

- 【2歳児~】水筒  
(園児が自分で飲める紐付きの物)

※別途、副食費5,500円/月がかかります