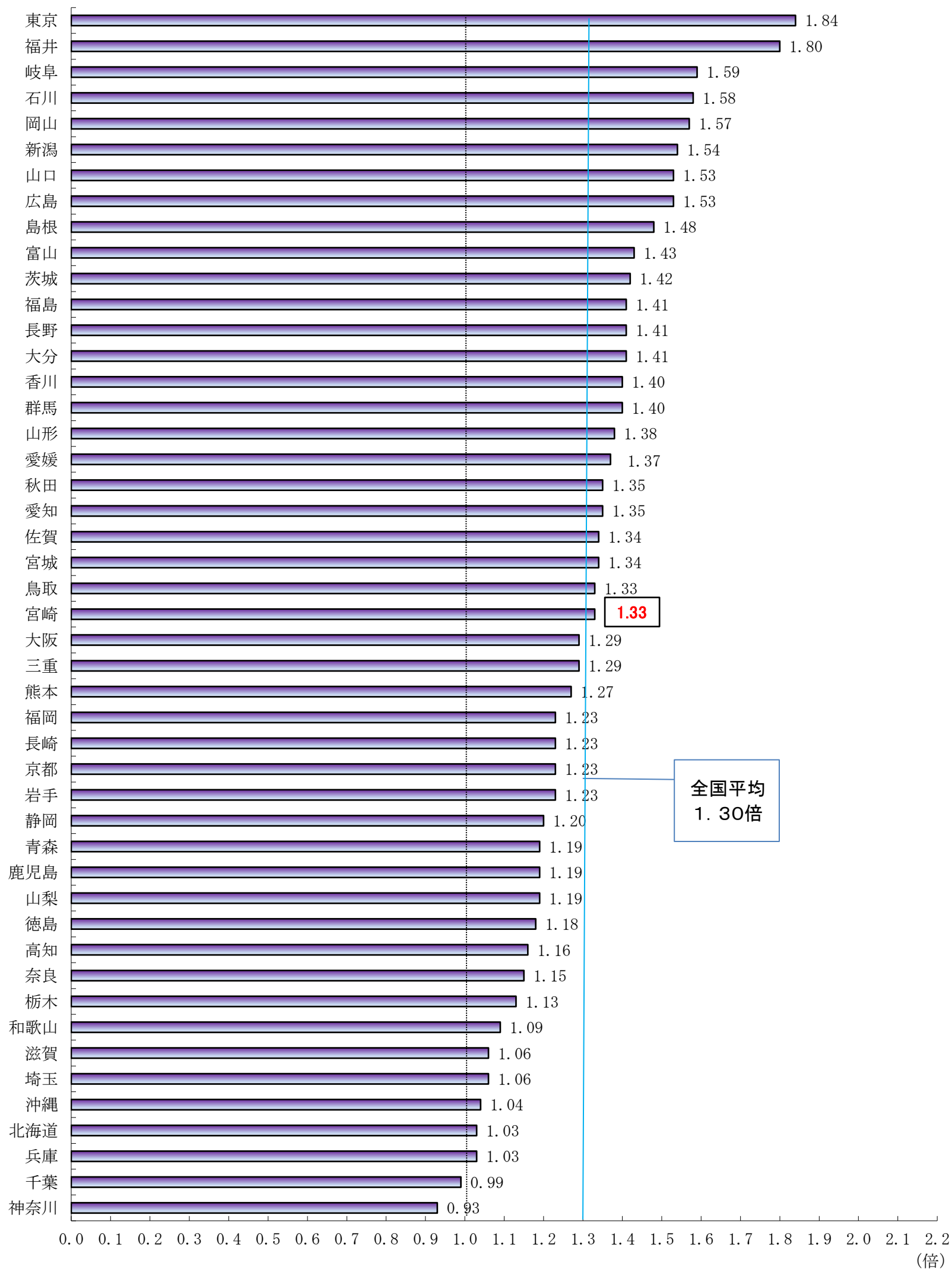


都道府県別有効求人倍率（受理地別・季節調整値）

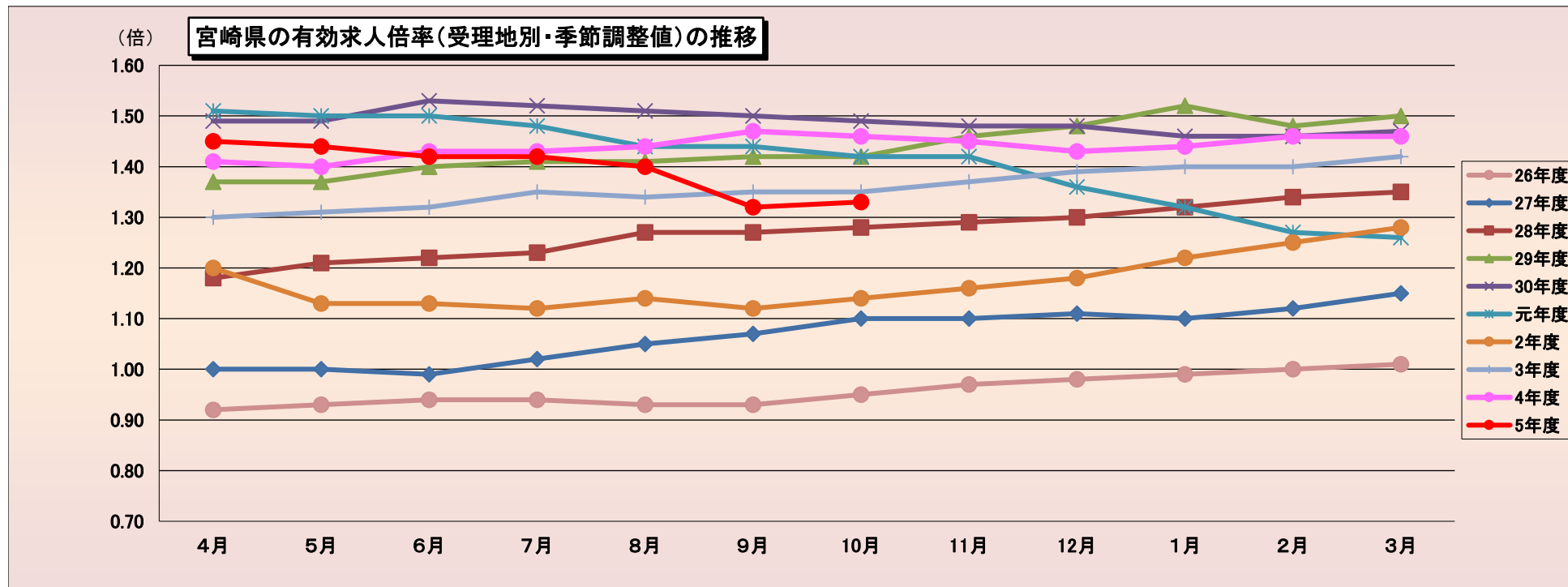
令和5年10月



(資料出所)厚生労働省「職業安定業務統計」

* 季節調整法はセンサス局法Ⅱ(X-12-ARIMA)による。

(注)ハローワークインターネットサービスの機能拡充に伴い、令和3年9月以降の数値には、ハローワークに来所せず、オンライン上で求職登録した求職者数や、求職者がハローワークインターネットサービスの求人に直接応募した就職件数等が含まれている。



(季節調整値)

	4月	5月	6月	7月	8月	9月	10月	11月	12月	1月	2月	3月
26年度	0.92	0.93	0.94	0.94	0.93	0.93	0.95	0.97	0.98	0.99	1.00	1.01
27年度	1.00	1.00	0.99	1.02	1.05	1.07	1.10	1.10	1.11	1.10	1.12	1.15
28年度	1.18	1.21	1.22	1.23	1.27	1.27	1.28	1.29	1.30	1.32	1.34	1.35
29年度	1.37	1.37	1.40	1.41	1.41	1.42	1.42	1.46	1.48	1.52	1.48	1.50
30年度	1.49	1.49	1.53	1.52	1.51	1.50	1.49	1.48	1.48	1.46	1.46	1.47
元年度	1.51	1.50	1.50	1.48	1.44	1.44	1.42	1.42	1.36	1.32	1.27	1.26
2年度	1.20	1.13	1.13	1.12	1.14	1.12	1.14	1.16	1.18	1.22	1.25	1.28
3年度	1.30	1.31	1.32	1.35	1.34	1.35	1.35	1.37	1.39	1.40	1.40	1.42
4年度	1.41	1.40	1.43	1.43	1.44	1.47	1.46	1.45	1.43	1.44	1.46	1.46
5年度	1.45	1.44	1.42	1.42	1.40	1.32	1.33					

(注) 季節調整法はセンサス局法Ⅱ(X-12-ARIMA)による。なお、令和4年12月以前の数値は、令和5年1月分公表時に新季節指数により改訂されている。

(資料出所) 厚生労働省「職業安定業務統計」

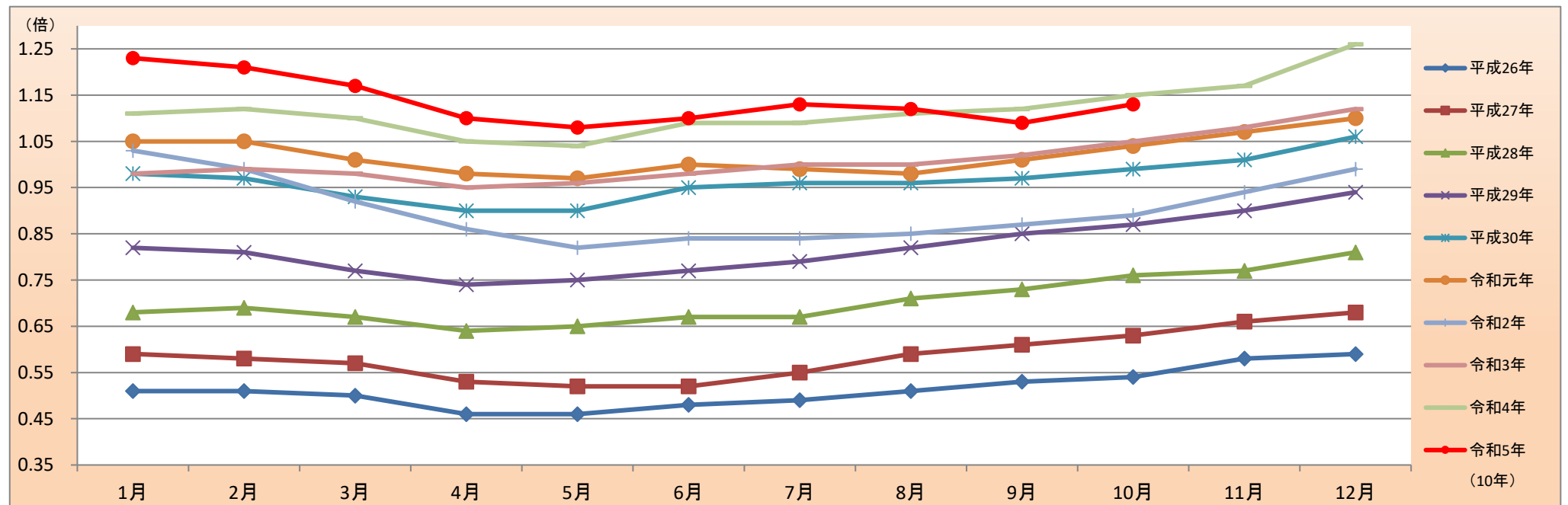
※元年度(平成31年4月を含む。)

(注) ハローワークインターネットサービスの機能拡充に伴う令和3年9月以降の数値の取扱いについては、1頁の(注)を参照。

正社員の有効求人倍率（原数値）推移

宮崎労働局

	平成21年	平成22年	平成23年	平成24年	平成25年	平成26年	平成27年	平成28年	平成29年	平成30年	令和元年	令和2年	令和3年	令和4年	令和5年
1月	0.28	0.25	0.34	0.39	0.42	0.51	0.59	0.68	0.82	0.98	1.05	1.03	0.98	1.11	1.23
2月	0.26	0.24	0.35	0.38	0.42	0.51	0.58	0.69	0.81	0.97	1.05	0.99	0.99	1.12	1.21
3月	0.24	0.24	0.33	0.37	0.41	0.50	0.57	0.67	0.77	0.93	1.01	0.92	0.98	1.10	1.17
4月	0.21	0.22	0.30	0.34	0.37	0.46	0.53	0.64	0.74	0.90	0.98	0.86	0.95	1.05	1.10
5月	0.19	0.21	0.29	0.34	0.36	0.46	0.52	0.65	0.75	0.90	0.97	0.82	0.96	1.04	1.08
6月	0.18	0.21	0.30	0.34	0.38	0.48	0.52	0.67	0.77	0.95	1.00	0.84	0.98	1.09	1.10
7月	0.99	0.22	0.31	0.35	0.40	0.49	0.55	0.67	0.79	0.96	0.99	0.84	1.00	1.09	1.13
8月	0.19	0.24	0.33	0.37	0.43	0.51	0.59	0.71	0.82	0.96	0.98	0.85	1.00	1.11	1.12
9月	0.20	0.26	0.33	0.38	0.45	0.53	0.61	0.73	0.85	0.97	1.01	0.87	1.02	1.12	1.09
10月	0.21	0.27	0.33	0.39	0.46	0.54	0.63	0.76	0.87	0.99	1.04	0.89	1.05	1.15	1.13
11月	0.21	0.29	0.35	0.40	0.47	0.58	0.66	0.77	0.90	1.01	1.07	0.94	1.08	1.17	
12月	0.23	0.33	0.37	0.42	0.50	0.59	0.68	0.81	0.94	1.06	1.10	0.99	1.12	1.26	



(資料出所) 厚生労働省「職業安定業務統計」、宮崎労働局集計

※令和元年(平成31年1月～4月を含む。)

※正社員とは、パートタイムを除く常用のうち、勤め先で正社員・正職員などと呼称される正規労働者をいう。

※正社員有効求人倍率=正社員有効求人数/常用フルタイム有効求職者数。なお、常用フルタイム有効求職者にはフルタイムの派遣労働者や契約社員を希望する者も含まれるため、厳密な意味での正社員有効求人倍率より低い値となる。

(注)ハローワークインターネットサービスの機能拡充に伴う令和3年9月以降の数値の取扱いについては、1頁の(注)を参照。

■就業地別有効求人倍率

宮崎労働局

		季節調整値					
		有効求職者数	有効求人数	就業地別 有効求人数	有効求人倍率	就業地別 有効求人倍率	
令和4年	10月	20,112	29,446	31,710	1.46	1.58	0.12
	11月	20,108	29,082	31,241	1.45	1.55	0.10
	12月	20,181	28,886	30,918	1.43	1.53	0.10
令和5年	1月	20,073	28,813	30,653	1.44	1.53	0.09
	2月	20,302	29,736	31,460	1.46	1.55	0.09
	3月	20,242	29,525	31,029	1.46	1.53	0.07
	4月	20,333	29,468	30,750	1.45	1.51	0.06
	5月	20,528	29,542	30,680	1.44	1.49	0.05
	6月	20,897	29,588	30,666	1.42	1.47	0.05
	7月	20,778	29,483	30,499	1.42	1.47	0.05
	8月	20,422	28,651	30,205	1.40	1.48	0.08
	9月	20,736	27,465	29,623	1.32	1.43	0.11
	10月	20,755	27,635	29,499	1.33	1.42	0.09

(資料出所) 厚生労働省「職業安定業務統計」

(注) ※季節求人については、受理地＝就業地として計算している。

※就業場所が複数の市区町村に渡る求人については、求人数を該当の市区町村に順番に割り当てることにより、就業地別の有効求人数を集計している。(季節求人を除く。)

※就業地別求人倍率の右側数値は有効求人倍率との差(ポイント)。

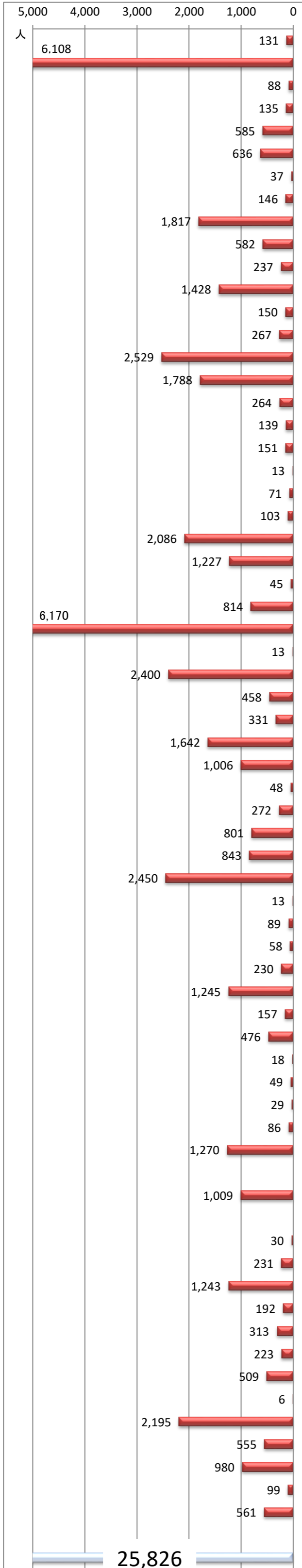
※季節調整法はセンサス局法Ⅱ(X-12-ARIMA)による。なお、令和4年12月以前の数値は、令和5年1月分公表時に新季節指数により改訂されている。

※ハローワークインターネットサービスの機能拡充に伴う令和3年9月以降の数値の取扱いについては、1頁の(注)を参照。

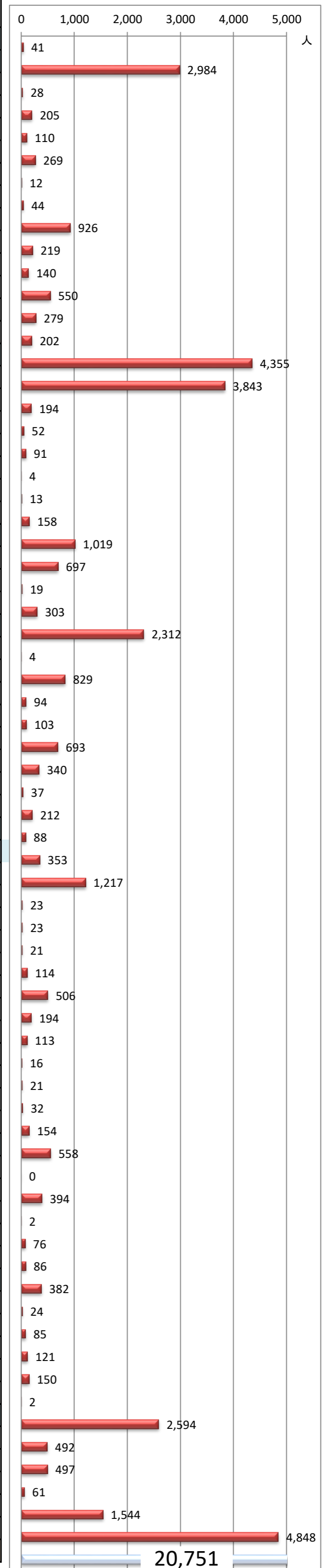
職業別 求人・求職・求人倍率(常用・有効) * 原数値

宮崎労働局
令和5年10月

求人



求職



(資料出所) 厚生労働省「職業安定業務統計」

※ 常用:雇用契約において雇用期間の定めがないか又は4か月以上の雇用期間が定められているもの(季節労働を除く)。

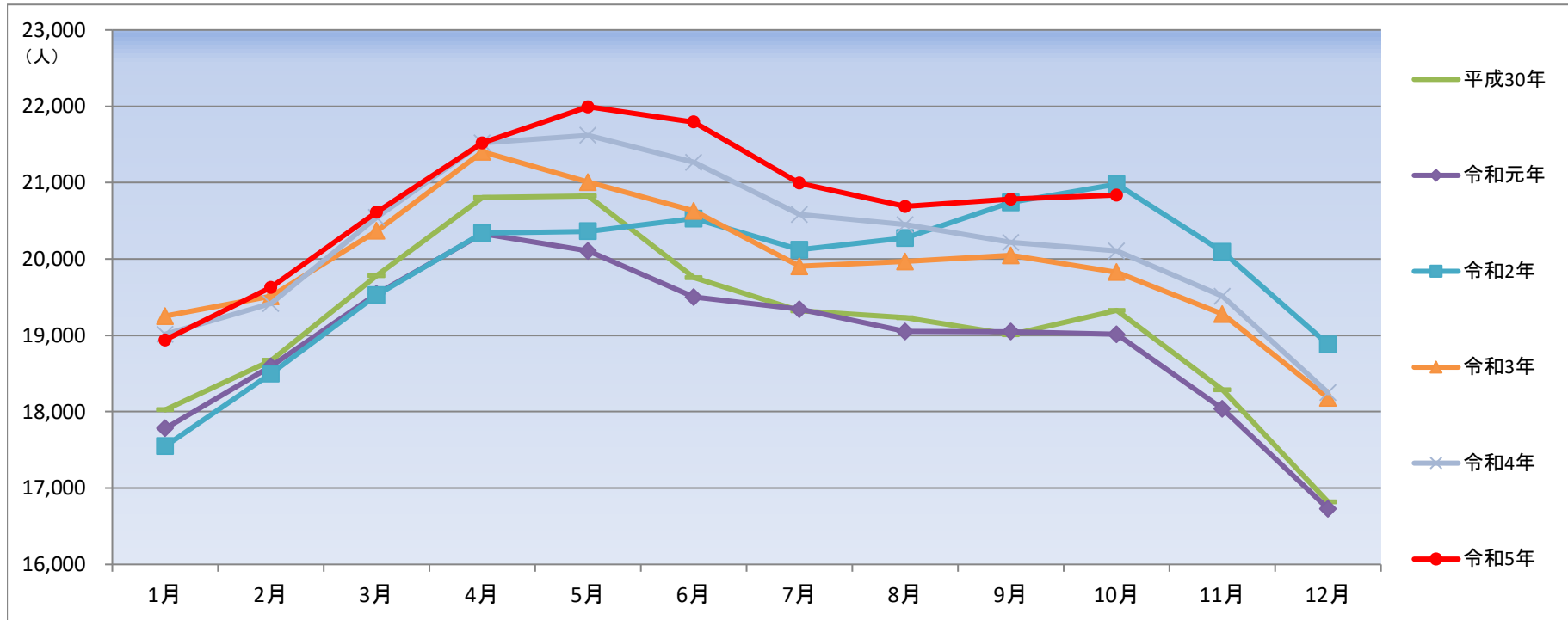
※ハローワークインターネットサービスの機能拡充に伴う令和3年9月以降の数値の取扱いについては、1頁の(注)を参照。

◆令和5年4月内容分より職業分類の改定に伴い職種欄を変更。(平成21年12月改定の「日本標準職業分類」に基づく区分にて表記)

有効求職者数（原数値）の推移

宮崎労働局

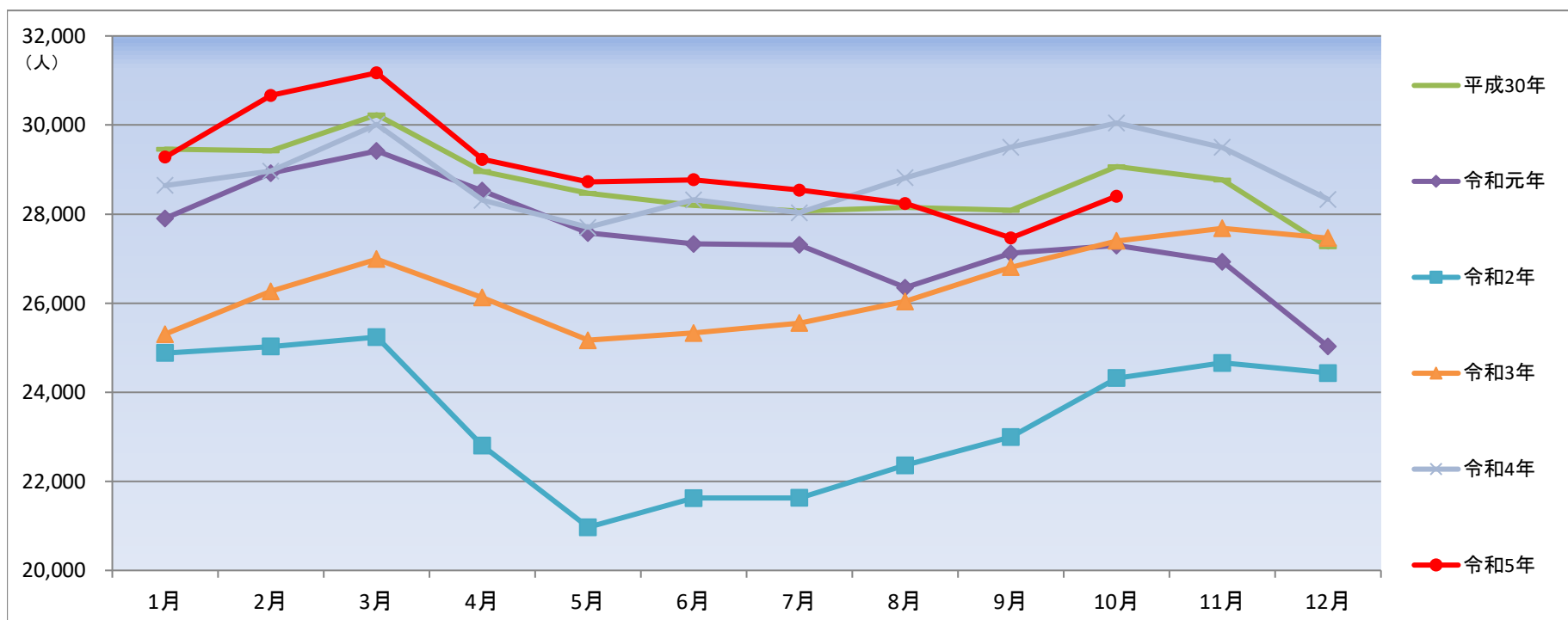
	平成30年	令和元年	前年同月比	令和2年	前年同月比	令和3年	前年同月比	令和4年	前年同月比	令和5年	前年同月比
1月	18,025	17,782	▲1.3%	17,548	▲1.3%	19,252	9.7%	19,016	▲1.2%	18,941	▲0.4%
2月	18,672	18,595	▲0.4%	18,501	▲0.5%	19,513	5.5%	19,417	▲0.5%	19,628	1.1%
3月	19,784	19,545	▲1.2%	19,526	▲0.1%	20,368	4.3%	20,546	0.9%	20,616	0.3%
4月	20,805	20,331	▲2.3%	20,341	0.0%	21,404	5.2%	21,520	0.5%	21,520	0.0%
5月	20,825	20,107	▲3.4%	20,363	1.3%	21,005	3.2%	21,619	2.9%	21,994	1.7%
6月	19,754	19,503	▲1.3%	20,532	5.3%	20,632	0.5%	21,267	3.1%	21,794	2.5%
7月	19,322	19,342	0.1%	20,124	4.0%	19,905	▲1.1%	20,585	3.4%	20,994	2.0%
8月	19,230	19,053	▲0.9%	20,277	6.4%	19,970	▲1.5%	20,452	2.4%	20,687	1.1%
9月	19,007	19,048	0.2%	20,744	8.9%	20,047	▲3.4%	20,216	0.8%	20,784	2.8%
10月	19,327	19,014	▲1.6%	20,980	10.3%	19,828	▲5.5%	20,108	1.4%	20,836	3.6%
11月	18,287	18,040	▲1.4%	20,097	11.4%	19,279	▲4.1%	19,512	1.2%		
12月	16,818	16,730	▲0.5%	18,882	12.9%	18,181	▲3.7%	18,249	0.4%		



有効求人数（原数値）の推移

宮崎労働局

	平成30年	令和元年	前年同月比	令和2年	前年同月比	令和3年	前年同月比	令和4年	前年同月比	令和5年	前年同月比
1月	29,457	27,901	▲5.3%	24,881	▲10.8%	25,306	1.7%	28,644	13.2%	29,280	2.2%
2月	29,422	28,918	▲1.7%	25,027	▲13.5%	26,266	5.0%	28,966	10.3%	30,667	5.9%
3月	30,230	29,417	▲2.7%	25,239	▲14.2%	26,991	6.9%	30,011	11.2%	31,172	3.9%
4月	28,958	28,525	▲1.5%	22,803	▲20.1%	26,125	14.6%	28,311	8.4%	29,229	3.2%
5月	28,465	27,578	▲3.1%	20,970	▲24.0%	25,170	20.0%	27,705	10.1%	28,724	3.7%
6月	28,200	27,331	▲3.1%	21,624	▲20.9%	25,333	17.2%	28,321	11.8%	28,771	1.6%
7月	28,065	27,307	▲2.7%	21,627	▲20.8%	25,554	18.2%	28,029	9.7%	28,540	1.8%
8月	28,152	26,347	▲6.4%	22,359	▲15.1%	26,038	16.5%	28,818	10.7%	28,241	▲2.0%
9月	28,083	27,124	▲3.4%	22,996	▲15.2%	26,808	16.6%	29,504	10.1%	27,465	▲6.9%
10月	29,066	27,294	▲6.1%	24,318	▲10.9%	27,397	12.7%	30,047	9.7%	28,403	▲5.5%
11月	28,768	26,930	▲6.4%	24,659	▲8.4%	27,681	12.3%	29,499	6.6%		
12月	27,261	25,028	▲8.2%	24,430	▲2.4%	27,464	12.4%	28,331	3.2%		



(資料出所) 厚生労働省「職業安定業務統計」

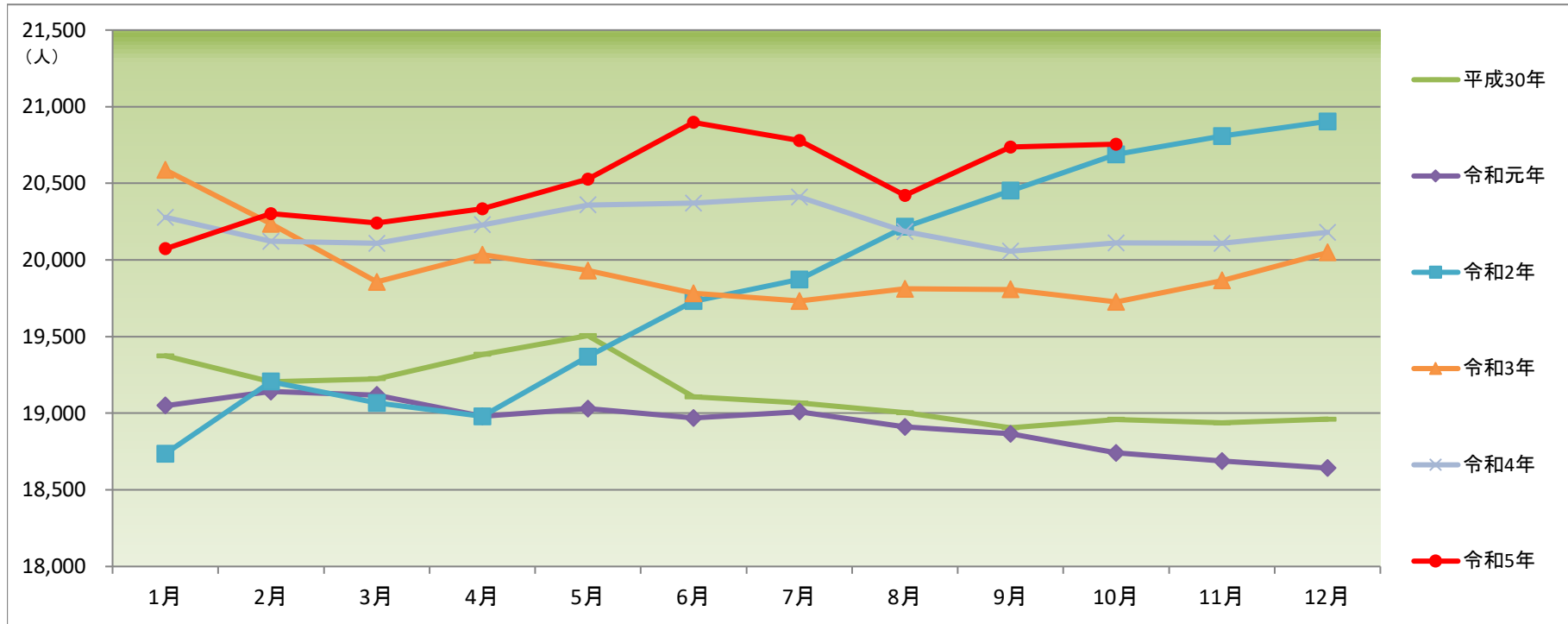
※令和元年(平成31年1月～4月を含む。)

*ハローワークインターネットサービスの機能拡充に伴う令和3年9月以降の数値の取扱いについては、1頁の(注)を参照。

有効求職者数（季節調整値）の推移

宮崎労働局

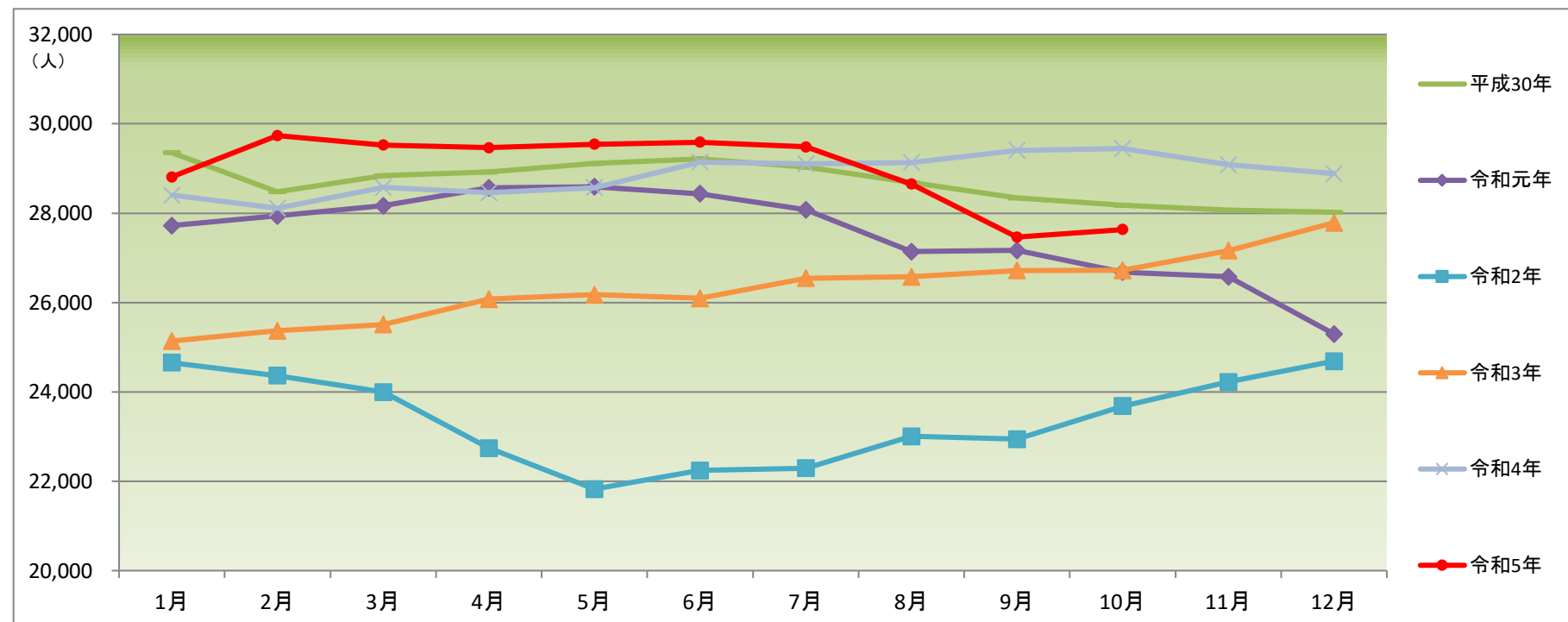
	平成30年		令和元年		令和2年		令和3年		令和4年		令和5年	
	前月比	前月比	前月比	前月比	前月比	前月比	前月比	前月比	前月比	前月比	前月比	
1月	19,375	—	19,050	0.5%	18,736	0.5%	20,587	▲1.5%	20,278	1.1%	20,073	▲0.5%
2月	19,204	▲0.9%	19,142	0.5%	19,206	2.5%	20,235	▲1.7%	20,122	▲0.8%	20,302	1.1%
3月	19,225	0.1%	19,119	▲0.1%	19,067	▲0.7%	19,857	▲1.9%	20,109	▲0.1%	20,242	▲0.3%
4月	19,384	0.8%	18,979	▲0.7%	18,980	▲0.5%	20,034	0.9%	20,229	0.6%	20,333	0.4%
5月	19,506	0.6%	19,029	0.3%	19,370	2.1%	19,932	▲0.5%	20,359	0.6%	20,528	1.0%
6月	19,106	▲2.1%	18,970	▲0.3%	19,731	1.9%	19,783	▲0.7%	20,372	0.1%	20,897	1.8%
7月	19,067	▲0.2%	19,010	0.2%	19,873	0.7%	19,733	▲0.3%	20,411	0.2%	20,778	▲0.6%
8月	19,003	▲0.3%	18,911	▲0.5%	20,216	1.7%	19,812	0.4%	20,186	▲1.1%	20,422	▲1.7%
9月	18,905	▲0.5%	18,866	▲0.2%	20,452	1.2%	19,808	▲0.0%	20,057	▲0.6%	20,736	1.5%
10月	18,960	0.3%	18,742	▲0.7%	20,690	1.2%	19,726	▲0.4%	20,112	0.3%	20,755	0.1%
11月	18,937	▲0.1%	18,688	▲0.3%	20,809	0.6%	19,866	0.7%	20,108	▲0.0%		
12月	18,962	0.1%	18,642	▲0.2%	20,904	0.5%	20,049	0.9%	20,181	0.4%		



有効求人数（季節調整値）の推移

宮崎労働局

	平成30年		令和元年		令和2年		令和3年		令和4年		令和5年	
	前月比	前月比	前月比	前月比	前月比	前月比	前月比	前月比	前月比	前月比	前月比	
1月	29,354	—	27,723	▲1.1%	24,655	▲2.5%	25,138	1.8%	28,405	2.2%	28,813	▲0.3%
2月	28,481	▲3.0%	27,938	0.8%	24,364	▲1.2%	25,367	0.9%	28,111	▲1.0%	29,736	3.2%
3月	28,838	1.3%	28,166	0.8%	23,997	▲1.5%	25,508	0.6%	28,573	1.6%	29,525	▲0.7%
4月	28,918	0.3%	28,565	1.4%	22,742	▲5.2%	26,075	2.2%	28,458	▲0.4%	29,468	▲0.2%
5月	29,109	0.7%	28,590	0.1%	21,826	▲4.0%	26,176	0.4%	28,572	0.4%	29,542	0.3%
6月	29,215	0.4%	28,436	▲0.5%	22,240	1.9%	26,093	▲0.3%	29,143	2.0%	29,588	0.2%
7月	29,032	▲0.6%	28,076	▲1.3%	22,291	0.2%	26,545	1.7%	29,101	▲0.1%	29,483	▲0.4%
8月	28,683	▲1.2%	27,140	▲3.3%	23,005	3.2%	26,576	0.1%	29,136	0.1%	28,651	▲2.8%
9月	28,340	▲1.2%	27,167	0.1%	22,941	▲0.3%	26,716	0.5%	29,405	0.9%	27,465	▲4.1%
10月	28,174	▲0.6%	26,682	▲1.8%	23,683	3.2%	26,724	0.0%	29,446	0.1%	27,635	0.6%
11月	28,067	▲0.4%	26,574	▲0.4%	24,222	2.3%	27,163	1.6%	29,082	▲1.2%		
12月	28,021	▲0.2%	25,296	▲4.8%	24,689	1.9%	27,787	2.3%	28,886	▲0.7%		



(資料出所) 厚生労働省「職業安定業務統計」

※令和元年(平成31年1月～4月を含む。)

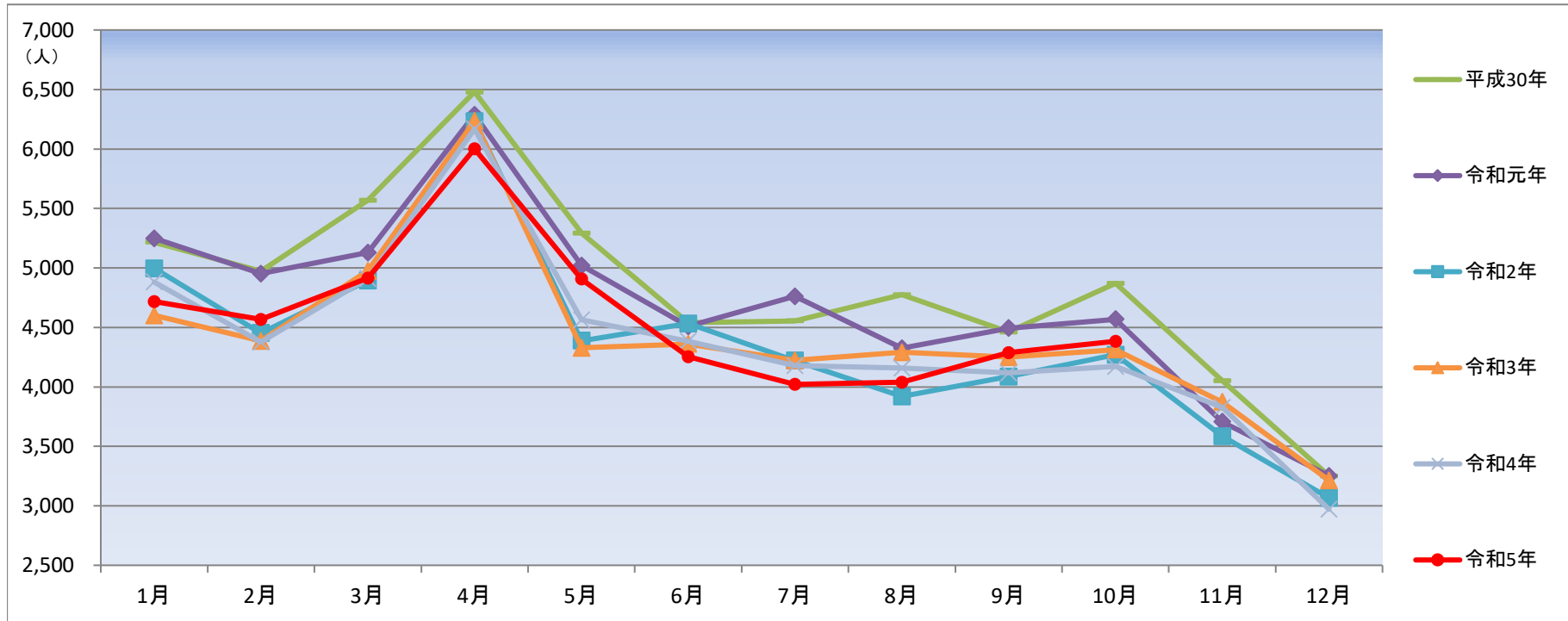
* 季節調整法はセンサス局法Ⅱ(X-12-ARIMA)による。なお、令和4年12月以前の数値は、令和5年1月分公表時に新季節指数により改訂されている。

* ハローワークインターネットサービスの機能拡充に伴う令和3年9月以降の数値の取扱いについては、1頁の(注)を参照。

新規求職申込件数（原数値）の推移

宮崎労働局

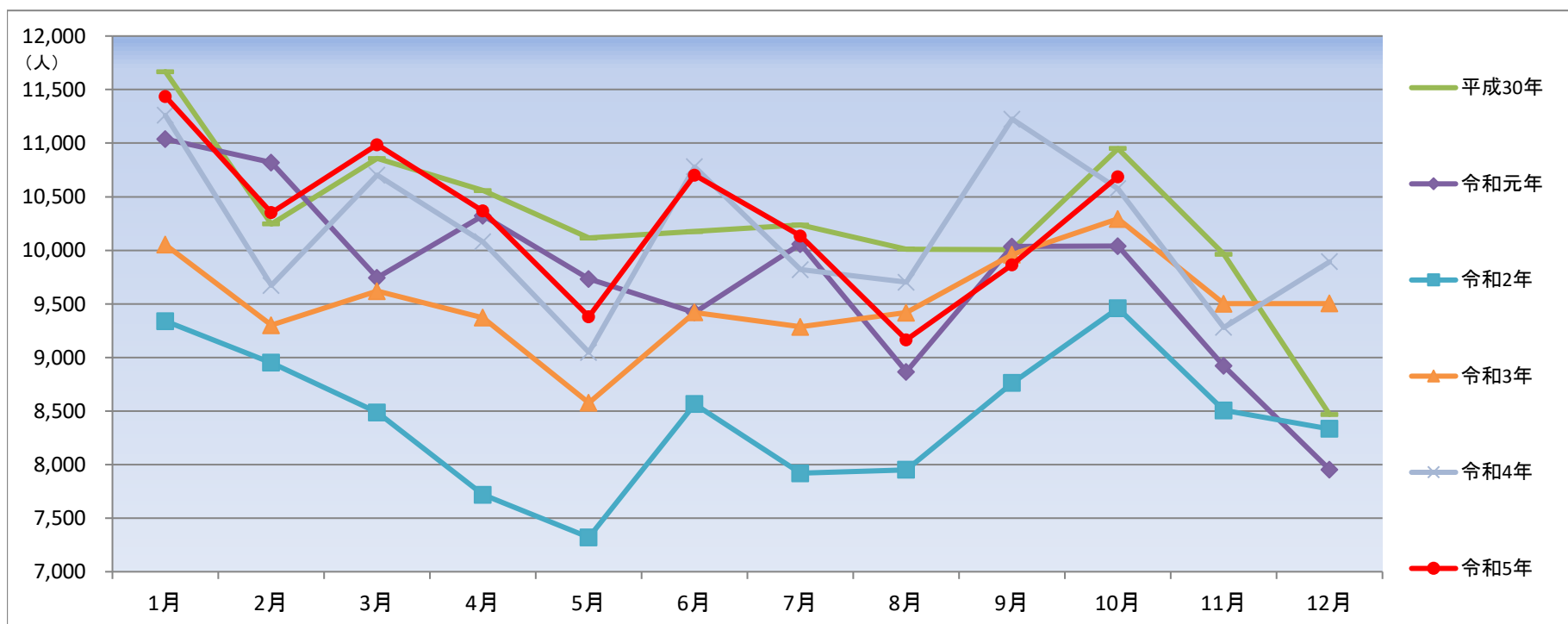
	平成30年		令和元年		令和2年		令和3年		令和4年		令和5年	
			前年同月比		前年同月比		前年同月比		前年同月比		前年同月比	
1月	5,216	5,249	0.6%	4,996	▲4.8%	4,602	▲7.9%	4,882	6.1%	4,718	▲3.4%	
2月	4,974	4,951	▲0.5%	4,453	▲10.1%	4,386	▲1.5%	4,376	▲0.2%	4,566	4.3%	
3月	5,570	5,128	▲7.9%	4,895	▲4.5%	4,977	1.7%	4,910	▲1.3%	4,915	0.1%	
4月	6,480	6,288	▲3.0%	6,233	▲0.9%	6,235	0.0%	6,168	▲1.1%	6,001	▲2.7%	
5月	5,294	5,021	▲5.2%	4,388	▲12.6%	4,328	▲1.4%	4,565	5.5%	4,906	7.5%	
6月	4,541	4,508	▲0.7%	4,534	0.6%	4,361	▲3.8%	4,385	0.6%	4,253	▲3.0%	
7月	4,555	4,762	4.5%	4,221	▲11.4%	4,223	0.0%	4,178	▲1.1%	4,021	▲3.8%	
8月	4,774	4,324	▲9.4%	3,921	▲9.3%	4,291	9.4%	4,159	▲3.1%	4,040	▲2.9%	
9月	4,462	4,494	0.7%	4,087	▲9.1%	4,250	4.0%	4,117	▲3.1%	4,288	4.2%	
10月	4,871	4,569	▲6.2%	4,270	▲6.5%	4,313	1.0%	4,173	▲3.2%	4,382	5.0%	
11月	4,053	3,707	▲8.5%	3,587	▲3.2%	3,874	8.0%	3,827	▲1.2%			
12月	3,252	3,253	0.0%	3,066	▲5.7%	3,214	4.8%	2,971	▲7.6%			



新規求人件数（原数値）の推移

宮崎労働局

	平成30年		令和元年		令和2年		令和3年		令和4年		令和5年	
			前年同月比		前年同月比		前年同月比		前年同月比		前年同月比	
1月	11,668	11,038	▲5.4%	9,339	▲15.4%	10,052	7.6%	11,260	12.0%	11,436	1.6%	
2月	10,245	10,819	5.6%	8,951	▲17.3%	9,301	3.9%	9,673	4.0%	10,352	7.0%	
3月	10,856	9,743	▲10.3%	8,487	▲12.9%	9,618	13.3%	10,701	11.3%	10,985	2.7%	
4月	10,558	10,323	▲2.2%	7,718	▲25.2%	9,371	21.4%	10,079	7.6%	10,366	2.8%	
5月	10,115	9,733	▲3.8%	7,321	▲24.8%	8,576	17.1%	9,048	5.5%	9,381	3.7%	
6月	10,175	9,421	▲7.4%	8,564	▲9.1%	9,420	10.0%	10,779	14.4%	10,702	▲0.7%	
7月	10,237	10,058	▲1.7%	7,919	▲21.3%	9,285	17.2%	9,820	5.8%	10,135	3.2%	
8月	10,011	8,866	▲11.4%	7,952	▲10.3%	9,419	18.4%	9,702	3.0%	9,165	▲5.5%	
9月	10,005	10,035	0.3%	8,761	▲12.7%	9,959	13.7%	11,224	12.7%	9,865	▲12.1%	
10月	10,950	10,040	▲8.3%	9,459	▲5.8%	10,294	8.8%	10,575	2.7%	10,687	1.1%	
11月	9,963	8,921	▲10.5%	8,505	▲4.7%	9,502	11.7%	9,281	▲2.3%			
12月	8,468	7,954	▲6.1%	8,334	4.8%	9,504	14.0%	9,893	4.1%			



(資料出所) 厚生労働省「職業安定業務統計」

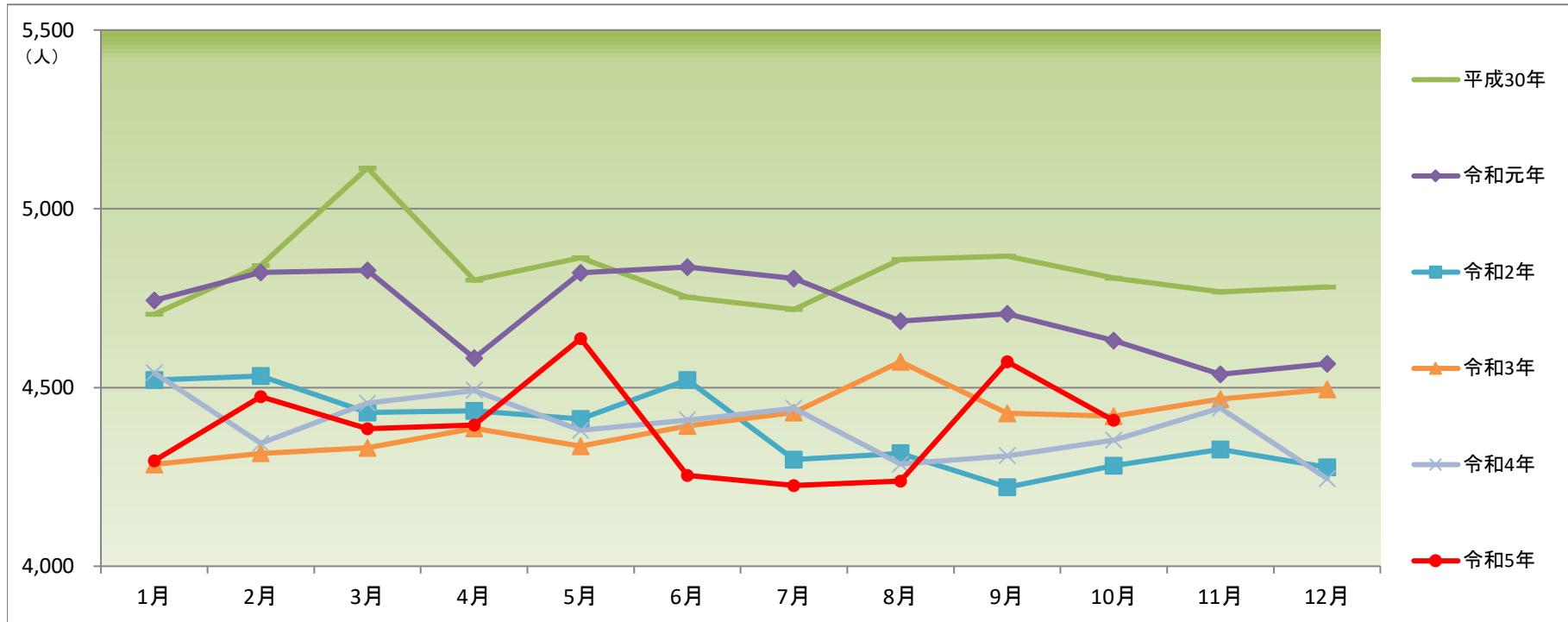
※令和元年(平成31年1月～4月を含む。)

*ハローワークインターネットサービスの機能拡充に伴う令和3年9月以降の数値の取扱いについては、1頁の(注)を参照。

新規求職申込件数（季節調整値）の推移

宮崎労働局

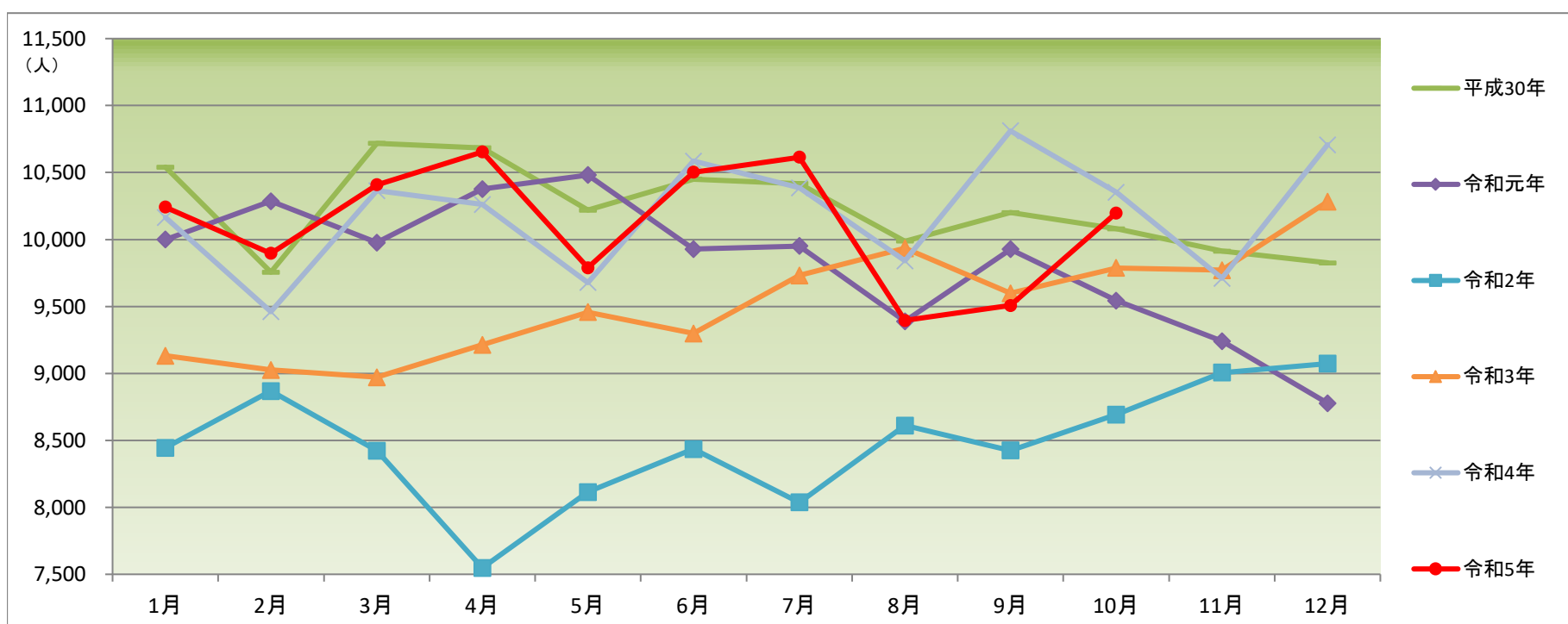
	平成30年		令和元年		令和2年		令和3年		令和4年		令和5年	
		前月比		前月比		前月比		前月比		前月比		前月比
1月	4,705	—	4,744	▲0.8%	4,521	▲1.0%	4,285	0.2%	4,541	1.0%	4,295	1.2%
2月	4,841	2.9%	4,822	1.6%	4,532	0.2%	4,316	0.7%	4,344	▲4.3%	4,474	4.2%
3月	5,114	5.6%	4,828	0.1%	4,430	▲2.3%	4,331	0.3%	4,456	2.6%	4,385	▲2.0%
4月	4,800	▲6.1%	4,582	▲5.1%	4,435	0.1%	4,386	1.3%	4,492	0.8%	4,395	0.2%
5月	4,863	1.3%	4,821	5.2%	4,412	▲0.5%	4,336	▲1.1%	4,380	▲2.5%	4,637	5.5%
6月	4,753	▲2.3%	4,837	0.3%	4,521	2.5%	4,393	1.3%	4,409	0.7%	4,254	▲8.3%
7月	4,719	▲0.7%	4,805	▲0.7%	4,298	▲4.9%	4,430	0.8%	4,442	0.7%	4,226	▲0.7%
8月	4,858	2.9%	4,686	▲2.5%	4,316	0.4%	4,572	3.2%	4,286	▲3.5%	4,238	0.3%
9月	4,867	0.2%	4,706	0.4%	4,221	▲2.2%	4,428	▲3.1%	4,309	0.5%	4,572	7.9%
10月	4,806	▲1.3%	4,631	▲1.6%	4,281	1.4%	4,420	▲0.2%	4,353	1.0%	4,408	▲3.6%
11月	4,767	▲0.8%	4,537	▲2.0%	4,327	1.1%	4,468	1.1%	4,443	2.1%		
12月	4,781	0.3%	4,566	0.6%	4,277	▲1.2%	4,495	0.6%	4,245	▲4.5%		



新規求人数（季節調整値）の推移

宮崎労働局

	平成30年		令和元年		令和2年		令和3年		令和4年		令和5年	
		前月比		前月比		前月比		前月比		前月比		前月比
1月	10,541	—	10,000	1.8%	8,444	▲3.8%	9,132	0.7%	10,164	▲1.1%	10,242	▲4.3%
2月	9,756	▲7.4%	10,285	2.9%	8,869	5.0%	9,025	▲1.2%	9,461	▲6.9%	9,896	▲3.4%
3月	10,718	9.9%	9,977	▲3.0%	8,423	▲5.0%	8,972	▲0.6%	10,364	9.5%	10,408	5.2%
4月	10,684	▲0.3%	10,376	4.0%	7,548	▲10.4%	9,214	2.7%	10,261	▲1.0%	10,654	2.4%
5月	10,219	▲4.4%	10,481	1.0%	8,114	7.5%	9,457	2.6%	9,678	▲5.7%	9,789	▲8.1%
6月	10,451	2.3%	9,928	▲5.3%	8,436	4.0%	9,299	▲1.7%	10,586	9.4%	10,502	7.3%
7月	10,417	▲0.3%	9,951	0.2%	8,037	▲4.7%	9,731	4.6%	10,386	▲1.9%	10,614	1.1%
8月	9,987	▲4.1%	9,390	▲5.6%	8,611	7.1%	9,935	2.1%	9,841	▲5.2%	9,396	▲11.5%
9月	10,201	2.1%	9,927	5.7%	8,424	▲2.2%	9,599	▲3.4%	10,811	9.9%	9,508	1.2%
10月	10,079	▲1.2%	9,544	▲3.9%	8,693	3.2%	9,787	2.0%	10,352	▲4.2%	10,198	7.3%
11月	9,914	▲1.6%	9,241	▲3.2%	9,006	3.6%	9,771	▲0.2%	9,711	▲6.2%		
12月	9,825	▲0.9%	8,778	▲5.0%	9,073	0.7%	10,282	5.2%	10,707	10.3%		



(資料出所) 厚生労働省「職業安定業務統計」

※令和元年(平成31年1月～4月を含む。)

* 季節調整法はセンサス局法Ⅱ(X-12-ARIMA)による。なお、令和4年12月以前の数値は、令和5年1月分公表時に新季節指数により改訂されている。

* ハローワークインターネットサービスの機能拡充に伴う令和3年9月以降の数値の取扱いについては、1頁の(注)を参照。

産業・事業所規模別 一般新規求人状況(新規学卒者を除きパートを含む) 令和5年度

宮崎労働局

月	4月		5月		6月		7月		8月		9月		10月		11月		12月		1月		2月		3月	
	前年 同月比	前年 同月比	前年 同月比	前年 同月比	前年 同月比	前年 同月比	前年 同月比	前年 同月比	前年 同月比	前年 同月比	前年 同月比	前年 同月比	前年 同月比	前年 同月比	前年 同月比	前年 同月比	前年 同月比	前年 同月比	前年 同月比	前年 同月比	前年 同月比	前年 同月比	前年 同月比	前年 同月比
産業・事業所規模																								
A, B農, 林, 漁業 (01~04)	282	▲ 11.0	233	▲ 9.7	274	9.2	229	5.5	266	▲ 11.0	306	4.1	264	▲ 1.5										
C 鉱業, 採石業, 砂利採取業 (05)	7	▲ 16.7	8	▲ 55.6	19	18.8	7	250.0	5	▲ 72.2	15	▲ 11.8	10	100.0										
D 建設業 (06~08)	774	▲ 9.6	787	0.6	811	▲ 5.3	647	▲ 15.3	748	▲ 19.8	798	▲ 7.2	771	▲ 12.3										
06総合工事業	447	▲ 2.6	407	▲ 12.8	515	▲ 1.3	384	▲ 7.9	354	▲ 32.2	463	▲ 6.7	475	▲ 2.7										
E 製造業 (09~32)	896	▲ 25.4	871	8.7	966	▲ 20.2	913	▲ 13.5	852	▲ 22.3	1,017	▲ 1.2	908	▲ 25.5										
09食料品製造業	245	▲ 5.4	271	21.0	281	▲ 31.8	266	18.2	303	▲ 25.6	301	7.9	304	▲ 31.2										
10飲料・たばこ・飼料製造業	38	▲ 44.1	53	15.2	54	8.0	90	26.8	33	▲ 21.4	45	0.0	51	6.3										
11繊維工業	60	▲ 36.2	67	28.8	97	▲ 18.5	73	▲ 50.0	50	▲ 3.8	86	▲ 31.7	47	▲ 53.5										
12木材・木製品製造業(家具を除く)	81	▲ 8.0	75	▲ 27.9	105	▲ 3.7	83	▲ 12.6	77	▲ 34.2	99	▲ 4.8	61	▲ 20.8										
13家具・装備品製造業	13	225.0	11	57.1	9	▲ 55.0	10	▲ 47.4	2	▲ 83.3	22	100.0	13	▲ 35.0										
14パルプ・紙・紙加工品製造業	7	▲ 30.0	20	17.6	11	37.5	11	▲ 47.6	14	100.0	9	28.6	20	▲ 31.0										
15印刷・関連業	39	69.6	23	43.8	10	▲ 78.3	40	185.7	26	36.8	19	▲ 52.5	34	70.0										
16化学工業	11	▲ 86.7	31	138.5	13	▲ 72.9	21	▲ 57.1	18	▲ 82.4	13	▲ 43.5	12	▲ 42.9										
17石油製品・石炭製品製造業	0	-	0	-	1	-	0	-	0	-	1	-	0	-										
18プラスチック製品製造業(別掲を除く)	44	▲ 22.8	20	▲ 41.2	29	▲ 49.1	20	▲ 51.2	30	▲ 14.3	50	25.0	16	▲ 60.0										
19ゴム製品製造業	0	▲ 100.0	2	▲ 66.7	7	-	8	▲ 69.2	1	▲ 66.7	17	183.3	9	80.0										
21窯業・土石製品製造業	27	▲ 25.0	23	4.5	48	20.0	22	▲ 26.7	19	▲ 32.1	47	9.3	36	33.3										
22鉄鋼業	0	-	1	0.0	7	0.0	0	▲ 100.0	0	-	4	100.0	0	▲ 100.0										
23非鉄金属製造業	3	200.0	0	-	0	▲ 100.0	3	200.0	0	▲ 100.0	0	▲ 100.0	0	-										
24金属製品製造業	56	▲ 5.1	57	32.6	59	▲ 30.6	37	15.6	44	41.9	67	▲ 40.2	35	▲ 37.5										
25はん用機械器具製造業	35	▲ 14.6	54	80.0	68	61.9	35	12.9	52	8.3	71	77.5	46	35.3										
26生産用機械器具製造業	21	▲ 32.3	30	▲ 28.6	25	47.1	15	▲ 28.6	48	54.8	14	40.0	24	▲ 4.0										
27業務用機械器具製造業	19	35.7	22	37.5	14	▲ 44.0	17	70.0	41	78.3	24	140.0	17	▲ 29.2										
28電子部品・デバイス・電子回路製造業	82	▲ 50.3	19	11.8	29	81.3	59	▲ 14.5	29	▲ 32.6	15	▲ 40.0	66	▲ 4.3										
29電気機械器具製造業	55	▲ 41.5	45	▲ 45.1	57	54.1	47	▲ 46.0	22	▲ 67.6	44	12.8	83	▲ 18.6										
30情報通信機械器具製造業	5	150.0	0	▲ 100.0	4	▲ 76.5	2	-	0	▲ 100.0	12	0.0	0	▲ 100.0										
31輸送用機械器具製造業	36	20.0	34	209.1	20	▲ 31.0	42	23.5	26	136.4	33	13.8	27	▲ 20.6										
20,32 その他の製造業	19	90.0	13	0.0	18	▲ 10.0	12	▲ 62.5	17	41.7	24	50.0	7	▲ 70.8										
F 電気・ガス・熱供給・水道業 (33~36)	8	100.0	9	200.0	4	300.0	4	▲ 60.0	8	33.3	4	100.0	6	50.0										
G 情報通信業 (37~41)	630	201.4	691	254.4	684	189.8	643	212.1	380	31.0	399	105.7	386	131.1										
39情報サービス	610	240.8	663	422.0	654	205.6	610	237.0	358	47.9	369	103.9	347	155.1										
H 運輸業, 郵便業 (42~49)	519	▲ 12.6	394	42.8	530	46.4	385	▲ 34.9	364	19.7	458	21.2	451	▲ 26.3										
I 卸売業, 小売業 (50~61)	1,149	7.9	917	▲ 4.9	1,040	▲ 7.3	1,156	10.8	963	4.1	1,108	1.1	1,189	4.4										
50~55 卸売業	202	▲ 29.4	245	5.2	246	▲ 20.6	271	11.5	262	▲ 8.1	296	32.7	204	▲ 10.1										
56~61 小売業	947	21.6	672	▲ 8.1	794	▲ 2.2	885	10.6	701	9.5	812	▲ 7.0	985	8.0										
56各種商品小売業	79	▲ 21.0	44	▲ 35.3	77	26.2	58	▲ 4.9	47	2.2	71	▲ 11.3	101	13.5										
J 金融業, 保険業 (62~67)	65	▲ 21.7	41	▲ 49.4	79	107.9	72	▲ 20.9	62	▲ 31.1	75	150.0	82	▲ 9.9										
K 不動産業, 物品賃貸業 (68~70)	150	18.1	107	5.9	140	17.6	114	▲ 21.4	123	24.2	138	13.1	129	▲ 14.6										
L 学術研究, 専門・技術サービス業 (71~74)	173	21.0	138	▲ 8.0	154	▲ 36.1	265	41.0	118	▲ 38.9	174	▲ 8.4	208	46.5										
M 宿泊業, 飲食サービス業 (75~77)	672	17.7	522	7.2	639	▲ 0.9	512	▲ 15.4	521	▲ 1.0	576	▲ 0.2	642	8.6										
75宿泊業	148	45.1	141	36.9	172	5.5	151	37.3	132	15.8	163	35.8	138	5.3										
76飲食店	515	12.7	364	▲ 3.4	460	▲ 2.7	356	▲ 26.7	367	▲ 8.5	404	▲ 10.2	494	10.0										
N 生活関連サービス業, 娯楽業 (78~80)	289	33.2	268	▲ 5.6	227	▲ 16.5	295	26.6	283	12.7	241	▲ 7.3	344	23.3										
O 教育, 学習支援業 (81, 82)	150	3.4	152	17.8	215	43.3	127	▲ 3.1	142	4.4	213	39.2	155	▲ 12.4										
P 医療, 福祉 (83~85)	2,993	4.0	2,634	3.5	3,051	▲ 2.2	3,069	10.7	2,742	1.3	2,981	2.1	3,229	6.0										
83医療業	1,066	7.4	966	0.4	1,158	▲ 2.4	989	▲ 7.0	1,050	9.0	1,181	12.7	1,132	▲ 6.4										
85社会保険・社会福祉・介護事業	1,912	2.0	1,661	5.5	1,882	▲ 2.2	2,077	22.0	1,689	▲ 2.8	1,788	▲ 3.9	2,092	14.1										
Q 複合サービス事業 (86, 87)	190	34.8	45	▲ 21.1	60	▲ 15.5	172	9.6	61	▲ 27.4	100	▲ 17.4	173	▲ 6.5										
R サービス業(他に分類されないもの) (88~96)	1,339	▲ 7.5	1,463	▲ 19.7	1,692	▲ 13.5	1,436	▲ 3.8	1,460	▲ 12.9	1,200	▲ 40.4	1,569	6.7										
91職業紹介・労働者派遣業	520	▲ 9.6	572	▲ 23.7	801	▲ 8.0	680	▲ 5.3	560	▲ 32.9	388	▲ 63.4	742	16.1										
92その他の事業サービス業	630	▲ 10.1	696	▲ 22.2	717	▲ 23.3	553	▲ 11.4	716	5.4	622	▲ 23.8	648	▲ 2.7										
ST 公務(他に分類されるものを除く)・その他(97,98,99)	80	▲ 41.2	101	5.2	117	2.6	89	▲ 23.3	67	▲ 1.5	62	▲ 93.6	171	14.8										
産業計	10,366	2.8	9,381	3.7	10,702	▲ 0.7	10,135	3.2	9,165	▲ 5.5	9,865	▲ 12.1	10,687	1.1										
29人以下	6,827	5.2	6,277	4.3	7,121	0.9	6,783	8.5	5,877	▲ 10.5	6,545	▲ 2.9	6,698	1.1										
30~99人	2,279	▲ 0.6	2,106	1.4	2,501	▲ 1.2	2,155	▲ 7.2	2,183	4.5	2,213	▲ 7.9	2,697	9.2										
100~299人	906	▲ 2.9	694	7.4	834	▲ 7.8	777	▲ 15.2	727	▲ 3.2	832	▲ 2.2	846	▲ 19.3										
300~499人	139	▲ 19.7	177	53.9	130	16.1	232	44.1	172	49.6	125	▲ 13.8	192	▲ 2.5										
500~999人	191	24.0	109	▲ 33.5	99	▲ 37.3	161	24.8	199	22.8	124	▲ 19.0	236	32.6										
1000人以上	24	▲ 38.5	18	▲ 41.9	17	41.7	27	▲ 34.1	7	▲ 58.8	26	▲ 97.2	18	▲ 66.7										

(資料出所)厚生労働省「職業安定業務統計」
* 産業分類は、平成25年10月改定の「日本標準産業分類」に基づく。

職業別 求人募集賃金・求職者希望賃金情報(常用)

宮崎労働局

令和5年10月

(単位:円)

職業別	求人・求職別	常用フル			常用パート		
		求人募集賃金		求職者希望賃金	求人募集賃金		求職者希望賃金
		上限平均	下限平均		上限平均	下限平均	
合計		235,293	186,038	193,542	1,069	985	950
職業別	A管理的職業従事者	292,629	234,225	230,000	1,000	1,000	900
	B専門的・技術的職業従事者	265,241	202,398	209,478	1,246	1,100	1,085
	07製造技術者(開発)	290,976	194,218	312,500	-	-	3,700
	08製造技術者(開発を除く)	285,249	187,763	223,793	-	-	943
	09建築・土木・測量技術者	365,057	237,551	263,043	-	-	1,067
	10情報処理・通信技術者	366,474	230,502	225,750	980	910	1,000
	11その他の技術者	296,881	202,496	215,000	950	950	-
	12医師, 歯科医師, 獣医師, 薬剤師	484,945	349,343	416,667	2,543	2,143	2,300
	13保健師, 助産師, 看護師	229,856	187,723	201,905	1,259	1,114	1,110
	14医療技術者	243,037	202,872	213,333	1,399	1,193	1,186
	15その他の保健医療従事者	231,997	187,061	193,571	1,212	1,060	1,080
	16社会福祉専門職業従事者	221,208	188,624	186,567	1,125	1,025	970
	22美術家, デザイナー, 写真家, 映像撮影者	254,528	189,018	192,778	975	903	976
	05.06.17~21.23.24その他の専門的職業	243,745	190,677	207,586	1,268	1,055	941
	C事務従事者	209,462	170,684	177,358	1,020	953	934
	25一般事務従事者	200,105	166,861	173,987	1,022	957	928
	26会計事務従事者	236,929	181,200	206,176	1,018	957	1,031
	27生産関連事務従事者	224,414	180,637	185,000	1,103	933	990
	28営業・販売事務従事者	239,599	185,741	230,909	1,008	918	925
	29外勤事務従事者	-	-	200,000	925	925	900
	30運輸・郵便事務従事者	238,963	177,376	185,000	932	899	897
	31事務用機器操作員	204,409	167,377	167,500	989	916	921
	D販売従事者	238,183	189,440	200,797	1,030	946	916
	32商品販売従事者	206,560	176,721	176,533	1,027	945	916
	33販売類似職業従事者	178,381	168,131	193,333	1,200	925	900
	34営業職業従事者	260,376	198,280	231,500	996	971	949
	Eサービス職業従事者	203,385	171,508	179,965	1,043	961	935
	35家庭生活支援サービス職業従事者	290,000	160,000	100,000	1,199	899	850
	36介護サービス職業従事者	196,669	170,470	173,644	1,093	989	959
	37保健医療サービス職業従事者	182,615	159,402	158,333	1,020	957	912
	38生活衛生サービス職業従事者	234,825	175,128	170,667	1,101	938	928
	39飲食物調理従事者	208,065	173,341	185,714	987	934	918
	40接客・給仕職業従事者	218,125	176,845	198,000	1,019	956	926
	41居住施設・ビル等管理人	235,550	184,850	164,286	1,055	1,024	925
	42その他のサービス職業従事者	208,283	173,378	187,500	1,102	960	935
	F保安職業従事者	199,390	169,364	182,727	1,002	977	912
	G農林漁業従事者	234,521	187,548	187,447	996	956	923
	H生産工程従事者	227,789	177,769	191,773	1,027	950	936
	49生産設備制御・監視従事者(金属製品)	196,800	169,800	207,500	-	-	920
	50生産設備制御・監視従事者(金属製品を除く)	210,885	178,685	177,500	980	905	-
	51機械組立設備制御・監視従事者	237,225	175,913	180,000	912	900	-
	52製品製造・加工処理従事者(金属製品)	244,538	175,664	199,091	1,714	1,303	-
	53製品製造・加工処理従事者(金属製品を除く)	200,377	171,049	179,481	971	922	939
	54機械組立従事者	230,330	177,521	201,154	960	909	899
	55機械整備・修理従事者	253,135	186,904	218,276	1,667	1,300	1,000
	56製品検査従事者(金属製品)	236,500	173,000	200,000	-	-	900
	57製品検査従事者(金属製品を除く)	188,209	172,009	202,000	897	897	-
	58機械検査従事者	240,000	166,250	163,333	-	-	-
	59生産関連・生産類似作業従事者	269,403	188,269	186,154	-	-	933
	I輸送・機械運転従事者	239,161	191,576	206,897	1,183	1,085	942
	60鉄道運転従事者	-	-	-	-	-	-
	61自動車運転従事者	238,700	192,066	213,924	1,144	1,069	939
	62船舶・航空機運転従事者	-	-	-	-	-	-
	63その他の輸送従事者	253,400	217,250	181,333	1,150	1,150	967
	64定置・建設機械運転従事者	239,710	187,367	199,091	2,000	1,333	-
	J建設・採掘従事者	286,509	195,062	212,206	1,099	989	1,027
	65建設躯体工事従事者	300,203	195,501	208,571	-	-	949
	66建設従事者(建設躯体工事従事者を除く)	288,262	194,766	217,692	900	900	1,000
	67電気工事従事者	297,331	188,833	199,231	-	-	1,500
	68土木作業従事者	275,081	196,990	215,714	1,149	1,011	919
	69採掘従事者	263,600	263,600	-	-	-	-
	K運搬・清掃・包装等従事者	201,142	174,409	182,367	960	934	916
	70運搬従事者	220,630	185,950	197,727	963	936	925
	71清掃従事者	186,970	165,687	156,316	956	933	907
	72包装従事者	157,254	151,421	192,500	936	917	911
	73その他の運搬・清掃・包装等従事者	193,697	170,112	166,897	983	943	921

(資料出所)厚生労働省「職業安定業務統計」

※ 常用:雇用契約において雇用期間の定めがないか又は4か月以上の雇用期間が定められているもの(季節労働を除く)。

◆令和5年4月分より、職業分類の改定に伴い、職種別欄の変更あり。(平成21年12月改定の「日本標準職業分類」に基づく区分にて表(注)1「求人募集賃金」は、1ヶ月間に受理した求人賃金(「常用フル」については基本給+定額的に支払われる手当(時間外手当等含まず)。

- 「常用パート」については基本給)の平均値です。
- 「求職者希望賃金」は、1ヶ月間に新たに求職申込をされた方の希望賃金の平均値です。
- 「-」は対象求人や対象求職者がいない場合です。