

資料 4 - 5

九州運輸局

新型コロナウイルス感染症による 九州の公共交通事業者・観光事業者への影響他

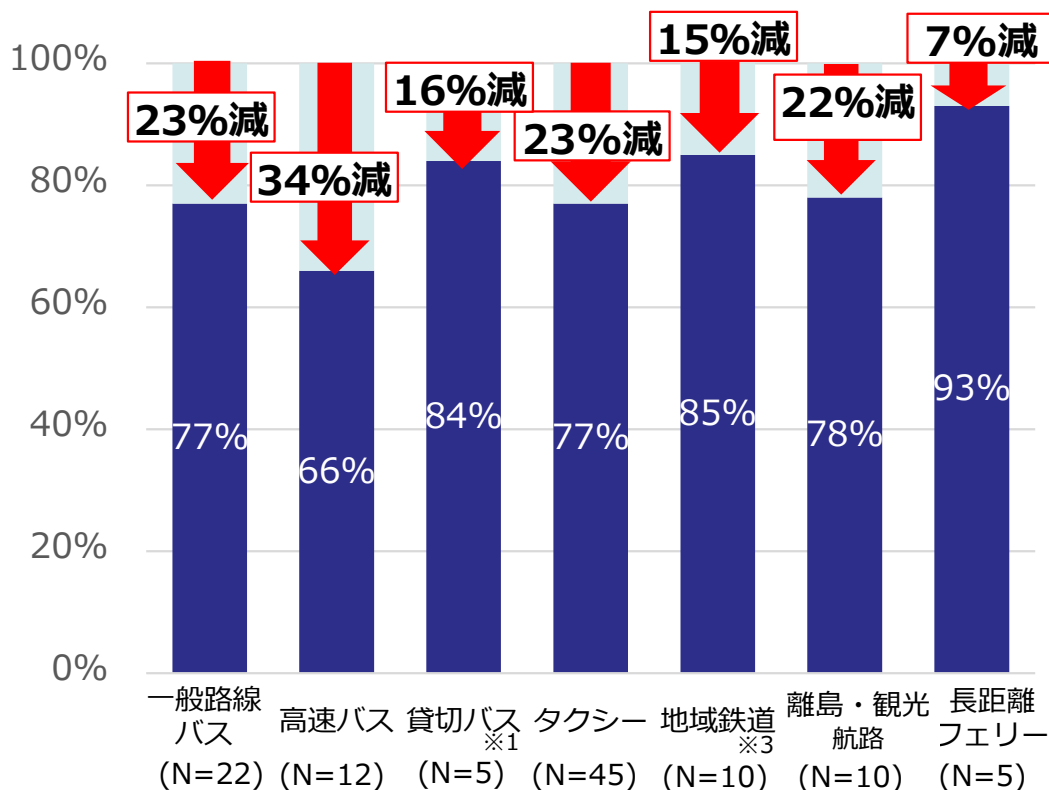
九州運輸局

令和5年2月14日

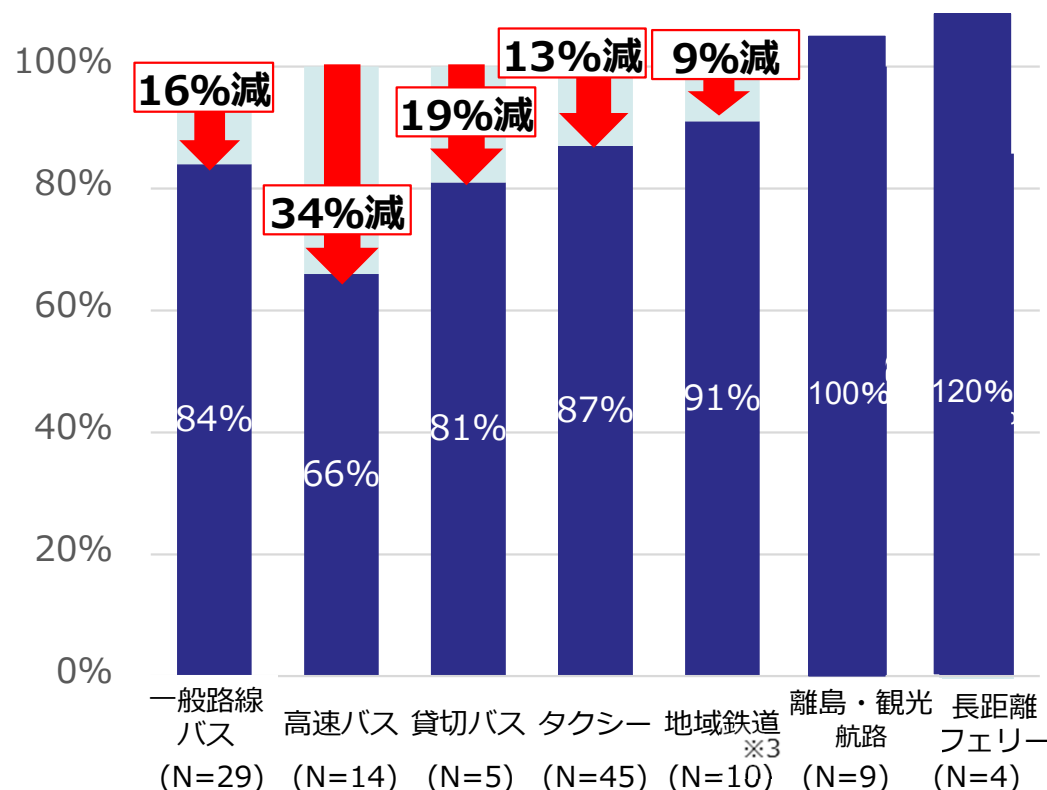
コロナによる公共交通事業者への影響（九州運輸局管内）

- R4.11月はほとんどのモードで前月と同水準となった。引き続き全国旅行支援が実施されているものの、全体的に回復傾向が鈍化。
- 主要離島航路・観光航路については、対R1年比で前月より減少しているが、R1.11月は連休があったこと等から例年よりも好調だったことが影響しており、収入額としては前月より増加している。

11月の輸送人員（対R1同月比）



11月の運送収入（対R1同月比）



対前年比 (R4.11/R3.11)	102%	122%	98%	102%	105%	111%	145%
--------------------	------	------	-----	------	------	------	------

対前年比 (R4.11/R3.11)	104%	133%	102%	106%	104%	121%	120%
--------------------	------	------	------	------	------	------	------

※1 貸切バスの輸送人員に関しては、同期の実働率の対R1年比。

※2 減少率は、回答のあった事業者の輸送人員・運送収入を足し上げて比較した業界全体の値。Nは、回答のあった事業者数。

※3 地域鉄道とは、新幹線、在来幹線、都市鉄道に該当する路線以外の鉄道路線のこと（JR九州、西日本鉄道等は含まれない）。

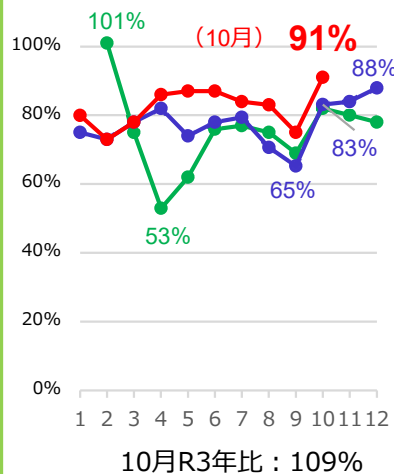
九州の公共交通事業者の状況(輸送人員)

輸送人員

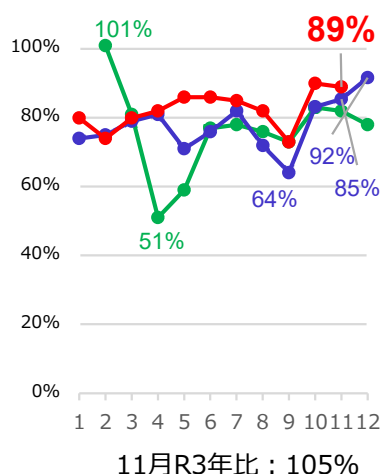
(R1年比)

緑線：R2/R1
青線：R3/R1
赤線：R4/R1

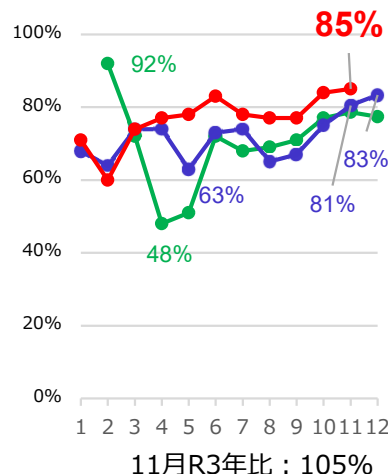
JR九州 ※1



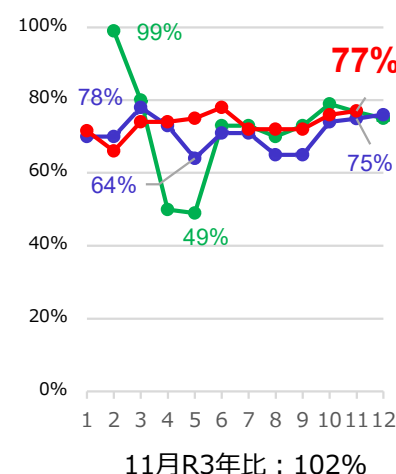
西日本鉄道



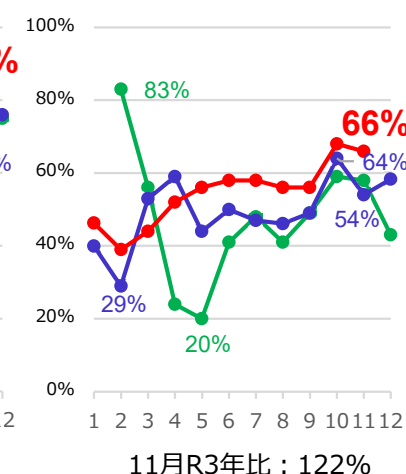
地域鉄道 (10社)



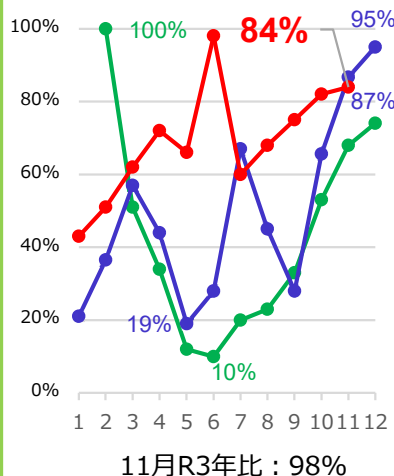
一般乗合バス (22社)



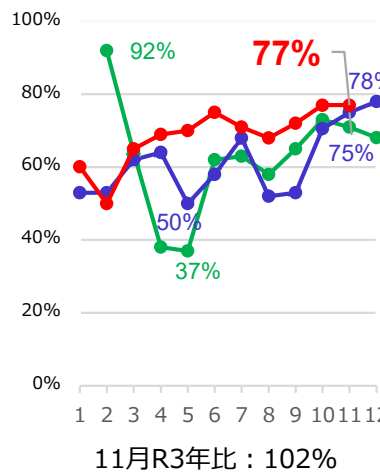
高速バス (12社)



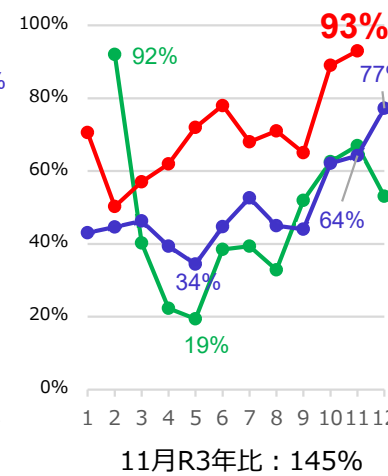
貸切バス (5社) ※2



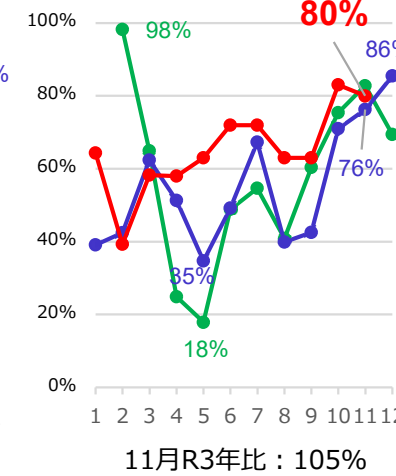
タクシー (45社)



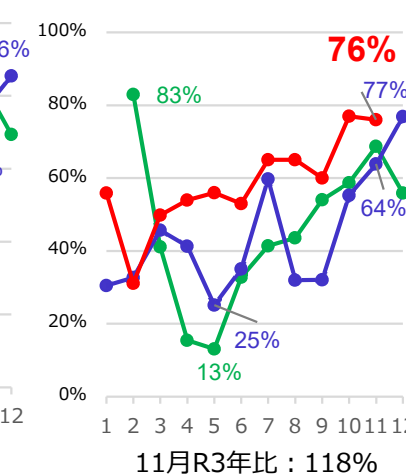
長距離フェリー (5社)



主要離島航路 (5社)



観光航路 (5社)



※1 JR九州の輸送人員は、令和4年10月の値。その他は、令和4年11月の値。

※2 貸切バスのみ「実働率 = (延実働車両数) / (延実在車両数)」のR1年比。

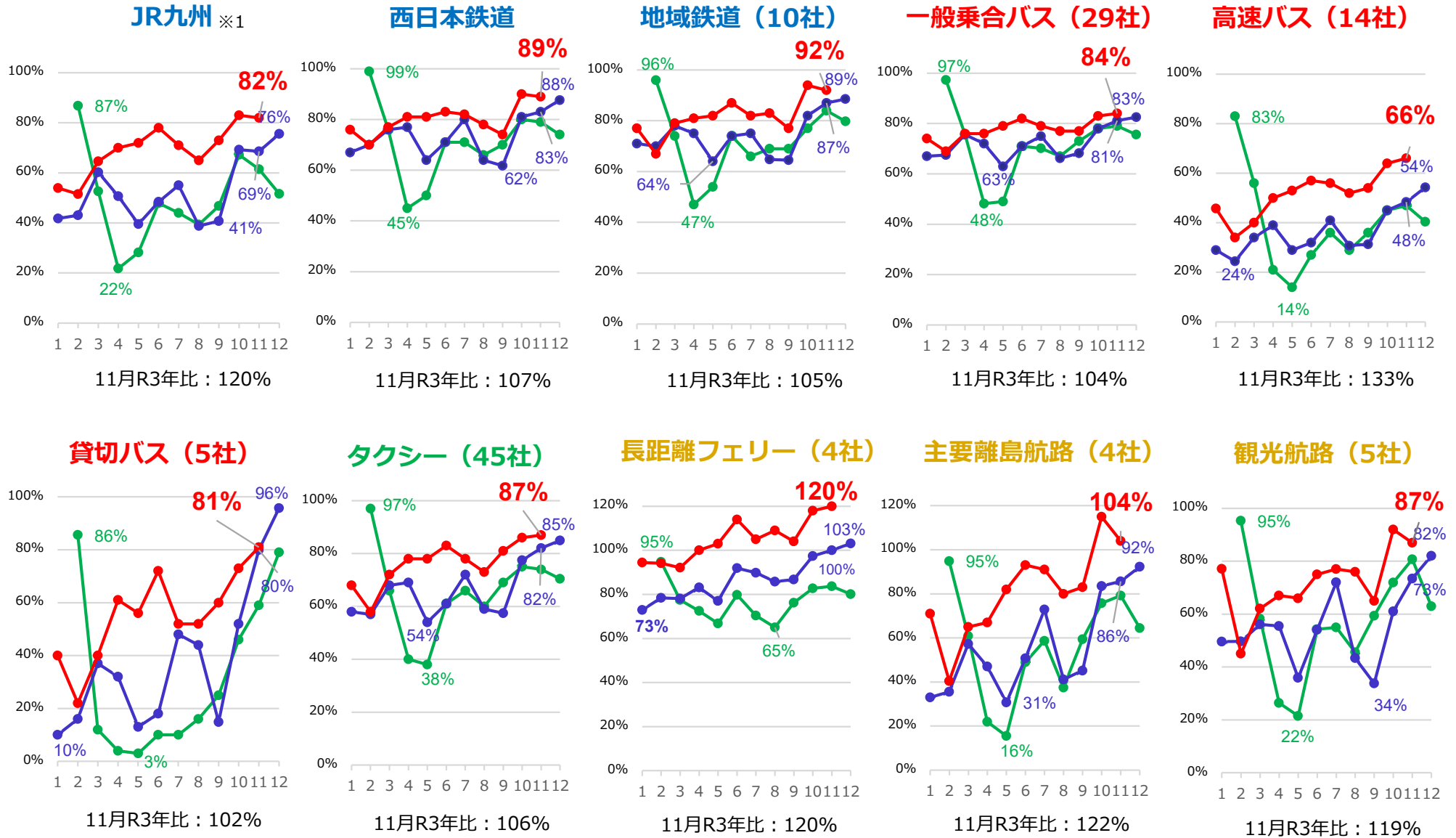
※3 暫定値の確定や追加報告の発生により、過去月のデータに（各月の記者会見時に公表したデータから）修正が生じている場合がある。

九州の公共交通事業者の状況(運送収入)

運送収入

(R1年比)

緑線：R2/R1
青線：R3/R1
赤線：R4/R1



※1 JR九州の運送収入の数値は、同社HP (<https://www.jrkyushu.co.jp/company/ir/finance/monthly/>) に掲載の運輸取扱収入の対前年比データを基に九州運輸局で算出。

※2 暫定値の確定や追加報告の発生により、過去月のデータに（各月の記者会見時に公表したデータから）修正が生じている場合がある。

九州運輸局における周知活動

九州運輸局の取組状況①

国土交通省 九州運輸局

申請公示 申請・処分状況 分野別情報 報道発表のお知らせ 総合案内 各種情報 各種手続き その他の情報

自動車

長崎599 あ 20-46

新型コロナウイルス感染症対策情報

- 利用者のみなさまへ
- 交通・観光事業者の対策状況
- 在籍型出向支援の活用**
- 政府・地方公共団体の支援策
- 運輸局の相談窓口

令和2年7月豪雨災害関連情報

Go To トラベル 事業関連情報

人材確保・育成 対策応援サイト

公式 Twitter @kyushu_uny

お知らせ

報道発表

2021年10月6日 新型コロナウイルス感染症による市内の公共の場事業者に対する事業者への影響

2021年10月6日 九州へ外国人入国解禁の支援について（2021年8月16日報道）及び2021年8月の本報（2021年8月16日）

2021年10月5日 貨物運送事業者に対する営業停止解除について

お役立ち情報

新型コロナウイルスにおける雇用維持を目的とした在籍型出向の取組を支援する制度をご紹介します。

事業者の努力を促す各種助金の作成など、制度や企業等の取組のページ・ブックレットをご紹介します。

人材確保・育成に活用いただける助成金、求職者や企業向けサービスをご紹介します。

女性の活躍、外国人雇用のための2階立ちはり事業、音楽の武器支援事業などをご紹介します。

民間企業上の確保した取組事例をご紹介します。

お問合せ

このホームページに関するお問い合わせは、下記メールアドレスまでお願いいたします。

また、運輸・観光関係事業者の人材確保・育成に関する取組（ペソトブックレット）を随時発行いたします。画像・他業種間になりますので、下記メールアドレスまでご連絡ください。

◆九州運輸局 運輸・観光 人材確保・育成 支援アソシエーション事務局

E-mail: sa110@kyushu-uny.go.jp

お役立ち情報

在籍型出向支援

【在籍型出向支援(厚生労働省)】

【公表先】厚生労働省

【概要】新型コロナウイルスにおける雇用維持を目的とした在籍型出向を支援する制度です。

各労働局

○福岡労働局
 【公表先】福岡労働局
 【概要】新型コロナウイルスにおける雇用維持を目的とした在籍型出向を支援する制度です。

○佐賀労働局
 【公表先】佐賀労働局
 【概要】新型コロナウイルスにおける雇用維持を目的とした在籍型出向を支援する制度です。

○長崎労働局
 【公表先】長崎労働局
 【概要】新型コロナウイルスにおける雇用維持を目的とした在籍型出向を支援する制度です。

在籍型出向支援

新型コロナウイルス感染症の影響を受け、事業の一時的な縮小などを行う企業が、人手不足などの企業の間で「在籍型出向」を活用して従業員の雇用維持を図る取組が広がっています。

こうしたコロナ禍における雇用維持を目的とした在籍型出向の取組を支援するため、厚生労働省では、地域の関係機関等と連携することなどにより、雇用情報などの共有、出向の取り出し企業や受け入れ企業の紹介などを実施しています。

お知らせ

- 令和3年10月1日、国土交通省運輸支所長官の報告を受理しました。
- 令和3年9月24日、国土交通省運輸支所長官の報告を受理しました。
- 令和3年8月1日、国土交通省運輸支所長官の報告を受理しました。
- 令和3年5月19日、在籍型出向に関する取組の取組を支援する取組を公表しました。
- 令和3年5月11日、在籍型出向に関する取組の取組を支援する取組を公表しました。
- 令和3年5月11日、在籍型出向に関する取組の取組を支援する取組を公表しました。
- 令和3年5月7日、国土交通省運輸支所長官の報告を受理しました。
- 令和3年2月17日、国土交通省運輸支所長官の報告を受理しました。
- 令和3年2月12日、国土交通省運輸支所長官の報告を受理しました。
- 令和3年2月5日、在籍型出向に関するページを開設しました。
- 令和3年2月5日、在籍型出向に関するページを開設しました。

九州管内労働局

情報
提供

九州運輸局

情報
提供

運輸・観光関係事業者団体

- ・九州地方倉庫業連合会
- ・九州冷蔵倉庫協議会
- ・日本旅館協会九州支部連合会
- ・日本ホテル協会九州支部
- ・全日本ホテル連盟九州支部
- ・各県旅館ホテル生活衛生同業組合
- ・九州鉄道協会
- ・九州バス協会
- ・九州乗用自動車協会
- ・九州トラック協会
- ・自動車整備振興会九州連合会
- ・全国内航タンカー海運組合西部支部
- ・九州旅客船協会連合会
- ・九州地方港運協会
- ・九州小型船舶工業会
- ・九州船用工業会
- ・九州地方海運組合連合会