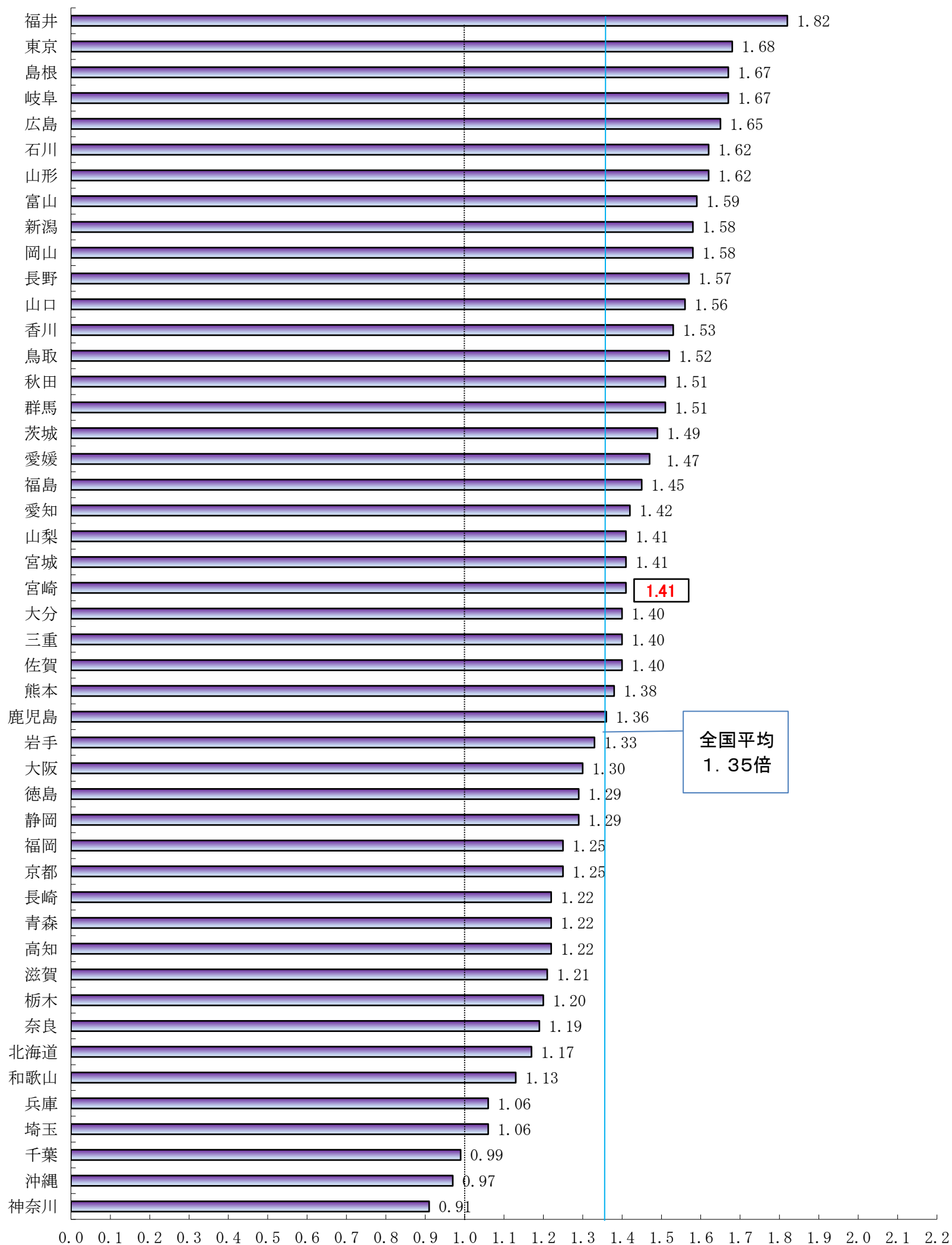


都道府県別有効求人倍率（受理地別・季節調整値）

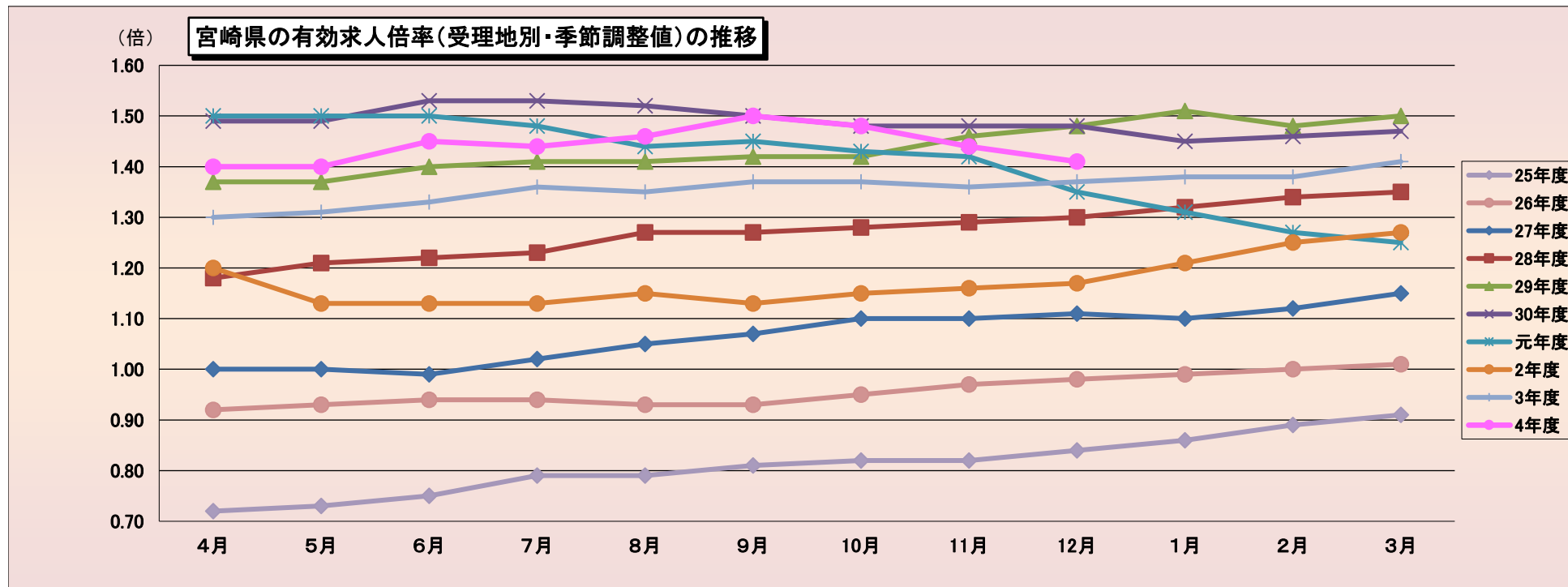
令和4年12月



(資料出所)厚生労働省「職業安定業務統計」

* 季節調整法はセンサス局法Ⅱ(X-12-ARIMA)による。

(注)ハローワークインターネットサービスの機能拡充に伴い、令和3年9月以降の数値には、ハローワークに来所せず、オンライン上で求職登録した求職者数や、求職者がハローワークインターネットサービスの求人に直接応募した就職件数等が含まれている。



(季節調整値)

	4月	5月	6月	7月	8月	9月	10月	11月	12月	1月	2月	3月
25年度	0.72	0.73	0.75	0.79	0.79	0.81	0.82	0.82	0.84	0.86	0.89	0.91
26年度	0.92	0.93	0.94	0.94	0.93	0.93	0.95	0.97	0.98	0.99	1.00	1.01
27年度	1.00	1.00	0.99	1.02	1.05	1.07	1.10	1.10	1.11	1.10	1.12	1.15
28年度	1.18	1.21	1.22	1.23	1.27	1.27	1.28	1.29	1.30	1.32	1.34	1.35
29年度	1.37	1.37	1.40	1.41	1.41	1.42	1.42	1.46	1.48	1.51	1.48	1.50
30年度	1.49	1.49	1.53	1.53	1.52	1.50	1.48	1.48	1.48	1.45	1.46	1.47
元年度	1.50	1.50	1.50	1.48	1.44	1.45	1.43	1.42	1.35	1.31	1.27	1.25
2年度	1.20	1.13	1.13	1.13	1.15	1.13	1.15	1.16	1.17	1.21	1.25	1.27
3年度	1.30	1.31	1.33	1.36	1.35	1.37	1.37	1.36	1.37	1.38	1.38	1.41
4年度	1.40	1.40	1.45	1.44	1.46	1.50	1.48	1.44	1.41			

(注) 季節調整法はセンサス局法Ⅱ(X-12-ARIMA)による。なお、令和3年12月以前の数値は、令和4年1月分公表時に新季節指数により改訂されている。

(資料出所) 厚生労働省「職業安定業務統計」

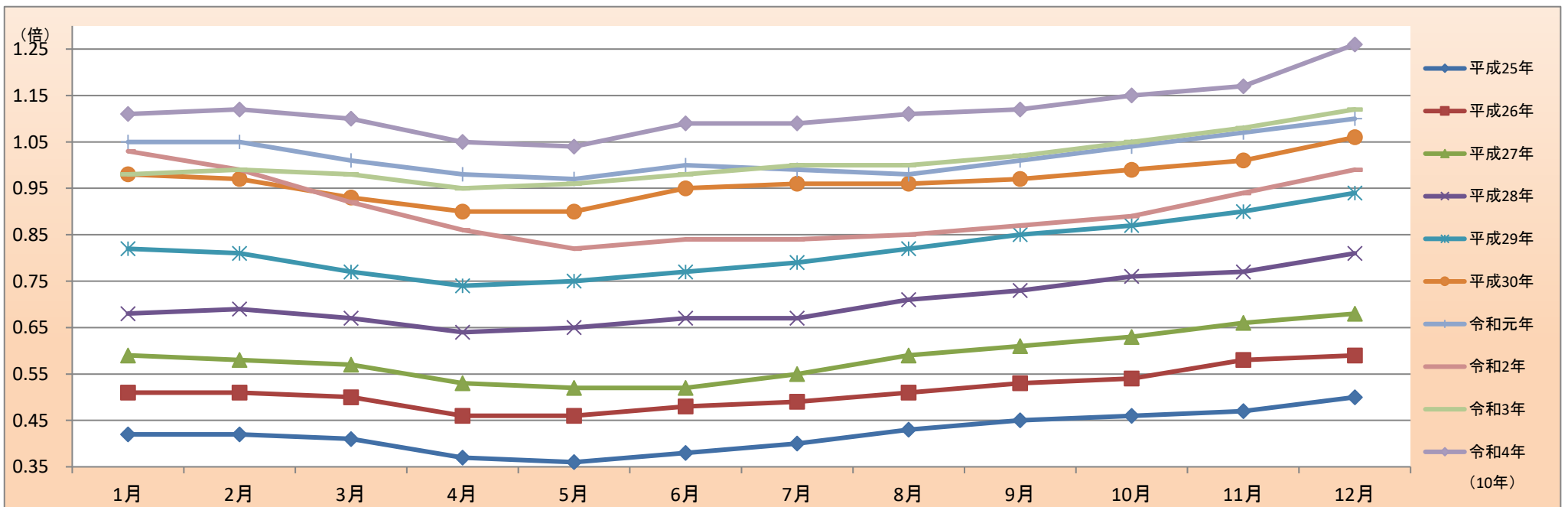
※元年度(平成31年4月を含む。)

(注) ハローワークインターネットサービスの機能拡充に伴う令和3年9月以降の数値の取扱いについては、1頁の(注)を参照。

正社員の有効求人倍率（原数値）推移

宮崎労働局

	平成20年	平成21年	平成22年	平成23年	平成24年	平成25年	平成26年	平成27年	平成28年	平成29年	平成30年	令和元年	令和2年	令和3年	令和4年
1月	0.40	0.28	0.25	0.34	0.39	0.42	0.51	0.59	0.68	0.82	0.98	1.05	1.03	0.98	1.11
2月	0.40	0.26	0.24	0.35	0.38	0.42	0.51	0.58	0.69	0.81	0.97	1.05	0.99	0.99	1.12
3月	0.38	0.24	0.24	0.33	0.37	0.41	0.50	0.57	0.67	0.77	0.93	1.01	0.92	0.98	1.10
4月	0.33	0.21	0.22	0.30	0.34	0.37	0.46	0.53	0.64	0.74	0.90	0.98	0.86	0.95	1.05
5月	0.32	0.19	0.21	0.29	0.34	0.36	0.46	0.52	0.65	0.75	0.90	0.97	0.82	0.96	1.04
6月	0.29	0.18	0.21	0.30	0.34	0.38	0.48	0.52	0.67	0.77	0.95	1.00	0.84	0.98	1.09
7月	0.30	0.99	0.22	0.31	0.35	0.40	0.49	0.55	0.67	0.79	0.96	0.99	0.84	1.00	1.09
8月	0.32	0.19	0.24	0.33	0.37	0.43	0.51	0.59	0.71	0.82	0.96	0.98	0.85	1.00	1.11
9月	0.32	0.20	0.26	0.33	0.38	0.45	0.53	0.61	0.73	0.85	0.97	1.01	0.87	1.02	1.12
10月	0.31	0.21	0.27	0.33	0.39	0.46	0.54	0.63	0.76	0.87	0.99	1.04	0.89	1.05	1.15
11月	0.31	0.21	0.29	0.35	0.40	0.47	0.58	0.66	0.77	0.90	1.01	1.07	0.94	1.08	1.17
12月	0.30	0.23	0.33	0.37	0.42	0.50	0.59	0.68	0.81	0.94	1.06	1.10	0.99	1.12	1.26



(資料出所) 厚生労働省「職業安定業務統計」、宮崎労働局集計

※令和元年(平成31年1月～4月を含む。)

※正社員とは、パートタイムを除く常用のうち、勤め先で正社員・正職員などと呼称される正規労働者をいう。

※正社員有効求人倍率＝正社員有効求人数／常用フルタイム有効求職者数。なお、常用フルタイム有効求職者にはフルタイムの派遣労働者や契約社員を希望する者も含まれるため、厳密な意味での正社員有効求人倍率より低い値となる。

(注) ハローワークインターネットサービスの機能拡充に伴う令和3年9月以降の数値の取扱いについては、1頁の(注)を参照。

■就業地別有効求人倍率

宮崎労働局

		季節調整値					
		有効求職者数	有効求人数	就業地別 有効求人数	有効求人倍率	就業地別 有効求人倍率	
令和3年	12月	20,007	27,414	29,148	1.37	1.46	0.09
令和4年	1月	20,279	28,038	29,949	1.38	1.48	0.10
	2月	19,941	27,595	29,562	1.38	1.48	0.10
	3月	20,070	28,272	30,145	1.41	1.50	0.09
	4月	20,275	28,425	30,215	1.40	1.49	0.09
	5月	20,480	28,749	30,841	1.40	1.51	0.11
	6月	20,516	29,699	32,097	1.45	1.56	0.11
	7月	20,595	29,613	32,051	1.44	1.56	0.12
	8月	20,192	29,391	31,807	1.46	1.58	0.12
	9月	19,909	29,890	32,469	1.50	1.63	0.13
	10月	20,008	29,691	32,248	1.48	1.61	0.13
	11月	20,041	28,774	30,989	1.44	1.55	0.11
	12月	20,136	28,371	30,244	1.41	1.50	0.09

(資料出所) 厚生労働省「職業安定業務統計」

(注) ※季節求人については、受理地＝就業地として計算している。

※就業場所が複数の市区町村に渡る求人については、求人数を該当の市区町村に順番に割り当てることにより、就業地別の有効求人数を集計している。(季節求人を除く。)

※就業地別求人倍率の右側数値は有効求人倍率との差(ポイント)。

※季節調整法はセンサス局法Ⅱ(X-12-ARIMA)による。なお、令和3年12月以前の数値は、令和4年1月分公表時に新季節指数により改訂されている。

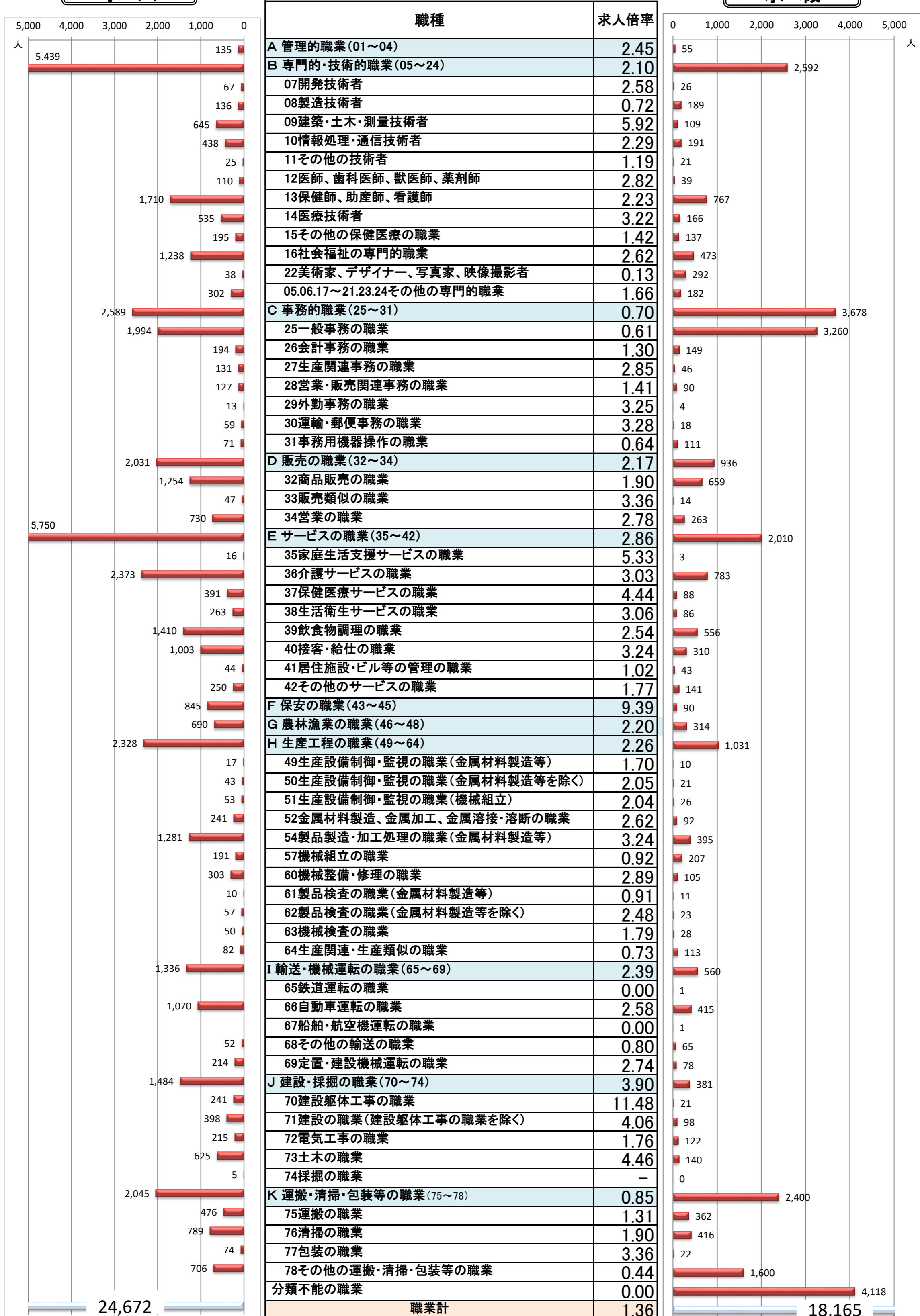
※ハローワークインターネットサービスの機能拡充に伴う令和3年9月以降の数値の取扱いについては、1頁の(注)を参照。

職業別 求人・求職・求人倍率(常用・有効)

宮崎労働局
令和4年12月

求人

求職



(資料出所) 厚生労働省「職業安定業務統計」

※ 常用:雇用契約において雇用期間の定めがないか又は4か月以上の雇用期間が定められているもの(季節労働を除く)。

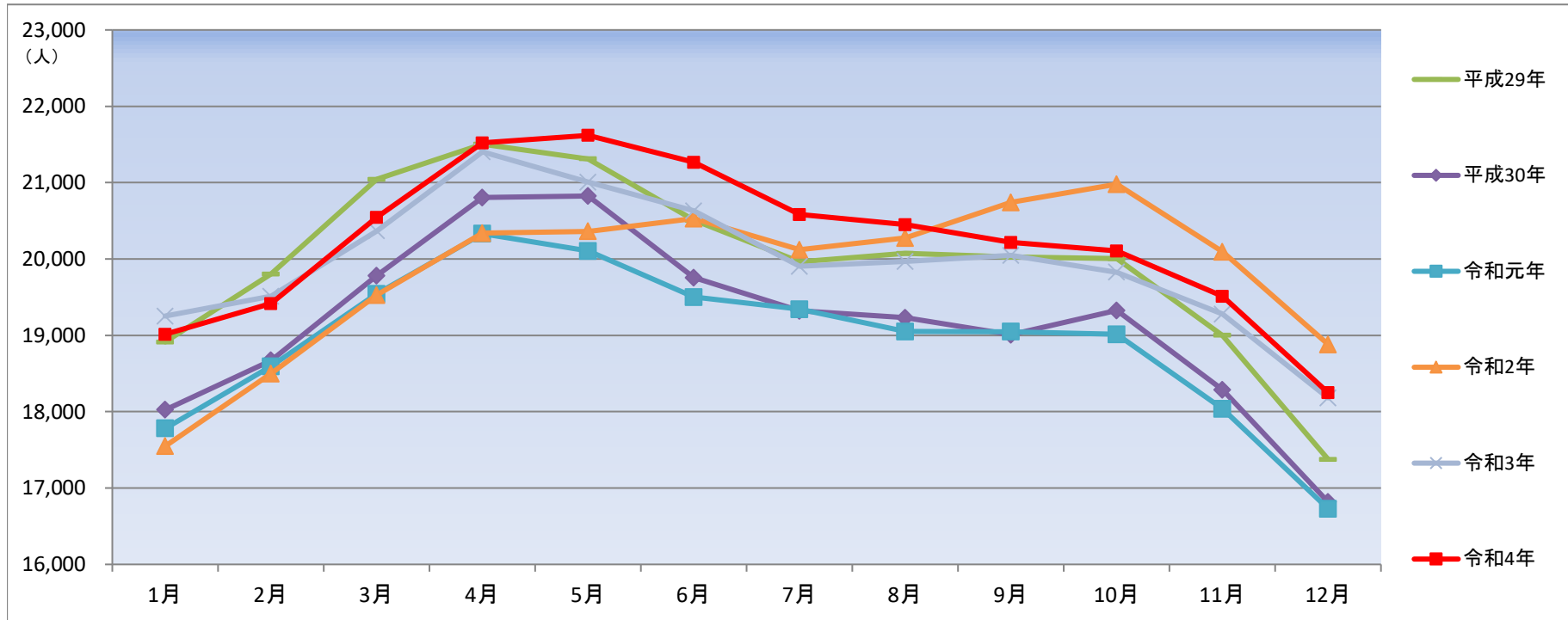
※ 数値は原数値。

※ハローワークインターネットサービスの機能拡充に伴う令和3年9月以降の数値の取扱いについては、1頁の(注)を参照。

有効求職者数（原数値）の推移

宮崎労働局

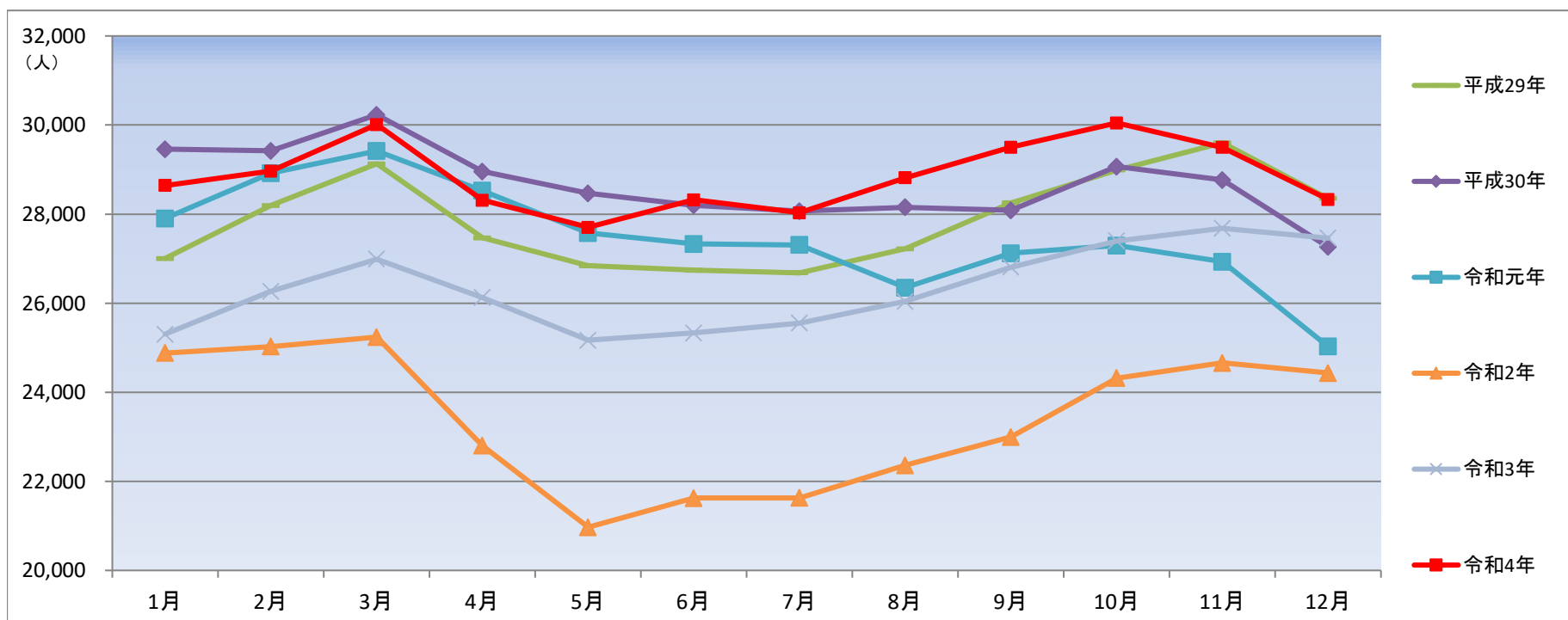
	平成29年		前年同月比	令和元年		前年同月比	令和2年		前年同月比	令和3年		前年同月比	令和4年	
	1月	2月		3月	4月		5月	6月		7月	8月		9月	10月
1月	18,914	18,025	▲4.7%	17,782	▲1.3%	17,548	▲1.3%	19,252	9.7%	19,016	▲1.2%			
2月	19,804	18,672	▲5.7%	18,595	▲0.4%	18,501	▲0.5%	19,513	5.5%	19,417	▲0.5%			
3月	21,042	19,784	▲6.0%	19,545	▲1.2%	19,526	▲0.1%	20,368	4.3%	20,546	0.9%			
4月	21,504	20,805	▲3.3%	20,331	▲2.3%	20,341	0.0%	21,404	5.2%	21,520	0.5%			
5月	21,312	20,825	▲2.3%	20,107	▲3.4%	20,363	1.3%	21,005	3.2%	21,619	2.9%			
6月	20,509	19,754	▲3.7%	19,503	▲1.3%	20,532	5.3%	20,632	0.5%	21,267	3.1%			
7月	19,961	19,322	▲3.2%	19,342	0.1%	20,124	4.0%	19,905	▲1.1%	20,585	3.4%			
8月	20,074	19,230	▲4.2%	19,053	▲0.9%	20,277	6.4%	19,970	▲1.5%	20,452	2.4%			
9月	20,025	19,007	▲5.1%	19,048	0.2%	20,744	8.9%	20,047	▲3.4%	20,216	0.8%			
10月	20,004	19,327	▲3.4%	19,014	▲1.6%	20,980	10.3%	19,828	▲5.5%	20,108	1.4%			
11月	19,001	18,287	▲3.8%	18,040	▲1.4%	20,097	11.4%	19,279	▲4.1%	19,512	1.2%			
12月	17,377	16,818	▲3.2%	16,730	▲0.5%	18,882	12.9%	18,181	▲3.7%	18,249	0.4%			



有効求人数（原数値）の推移

宮崎労働局

	平成29年		前年同月比	令和元年		前年同月比	令和2年		前年同月比	令和3年		前年同月比	令和4年	
	1月	2月		3月	4月		5月	6月		7月	8月		9月	10月
1月	27,002	29,457	9.1%	27,901	▲5.3%	24,881	▲10.8%	25,306	1.7%	28,644	13.2%			
2月	28,193	29,422	4.4%	28,918	▲1.7%	25,027	▲13.5%	26,266	5.0%	28,966	10.3%			
3月	29,127	30,230	3.8%	29,417	▲2.7%	25,239	▲14.2%	26,991	6.9%	30,011	11.2%			
4月	27,467	28,958	5.4%	28,525	▲1.5%	22,803	▲20.1%	26,125	14.6%	28,311	8.4%			
5月	26,838	28,465	6.1%	27,578	▲3.1%	20,970	▲24.0%	25,170	20.0%	27,705	10.1%			
6月	26,741	28,200	5.5%	27,331	▲3.1%	21,624	▲20.9%	25,333	17.2%	28,321	11.8%			
7月	26,680	28,065	5.2%	27,307	▲2.7%	21,627	▲20.8%	25,554	18.2%	28,029	9.7%			
8月	27,222	28,152	3.4%	26,347	▲6.4%	22,359	▲15.1%	26,038	16.5%	28,818	10.7%			
9月	28,251	28,083	▲0.6%	27,124	▲3.4%	22,996	▲15.2%	26,808	16.6%	29,504	10.1%			
10月	28,990	29,066	0.3%	27,294	▲6.1%	24,318	▲10.9%	27,397	12.7%	30,047	9.7%			
11月	29,601	28,768	▲2.8%	26,930	▲6.4%	24,659	▲8.4%	27,681	12.3%	29,499	6.6%			
12月	28,352	27,261	▲3.8%	25,028	▲8.2%	24,430	▲2.4%	27,464	12.4%	28,331	3.2%			



(資料出所) 厚生労働省「職業安定業務統計」

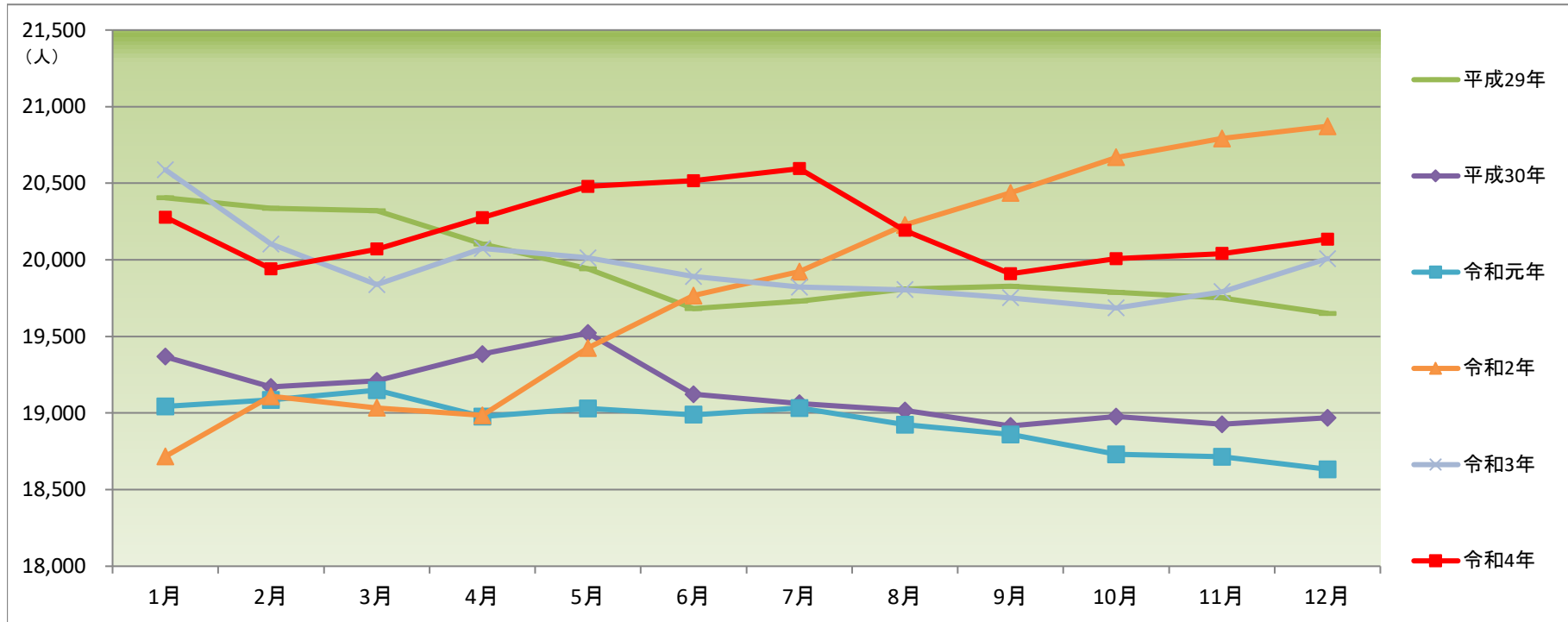
※令和元年(平成31年1月～4月を含む。)

*ハローワークインターネットサービスの機能拡充に伴う令和3年9月以降の数値の取扱いについては、1頁の(注)を参照。

有効求職者数（季節調整値）の推移

宮崎労働局

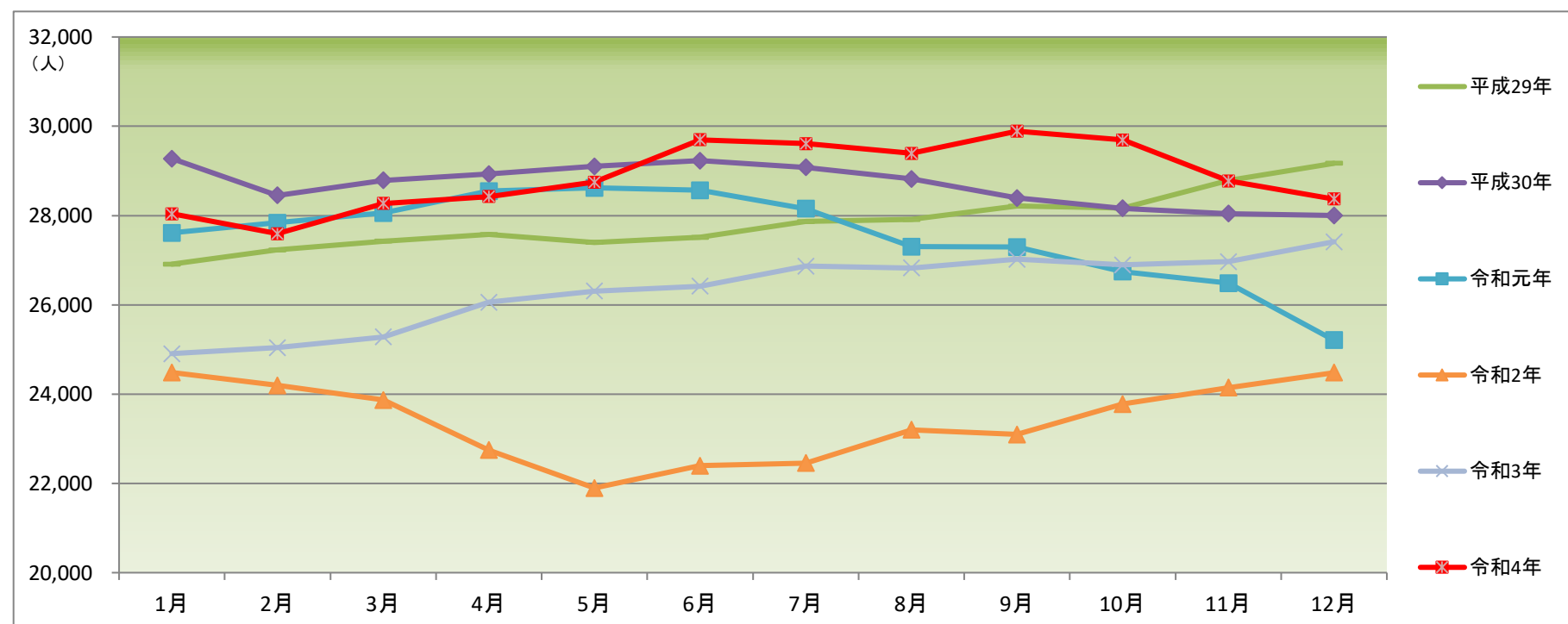
	平成29年	前月比	平成30年	前月比	令和元年	前月比	令和2年	前月比	令和3年	前月比	令和4年	前月比
1月	20,405	—	19,368	▲1.4%	19,044	0.4%	18,717	0.5%	20,588	▲1.4%	20,279	1.4%
2月	20,337	▲0.3%	19,170	▲1.0%	19,086	0.2%	19,109	2.1%	20,103	▲2.4%	19,941	▲1.7%
3月	20,321	▲0.1%	19,211	0.2%	19,149	0.3%	19,034	▲0.4%	19,839	▲1.3%	20,070	0.6%
4月	20,103	▲1.1%	19,386	0.9%	18,976	▲0.9%	18,985	▲0.3%	20,075	1.2%	20,275	1.0%
5月	19,942	▲0.8%	19,522	0.7%	19,029	0.3%	19,424	2.3%	20,014	▲0.3%	20,480	1.0%
6月	19,681	▲1.3%	19,123	▲2.0%	18,989	▲0.2%	19,767	1.8%	19,891	▲0.6%	20,516	0.2%
7月	19,731	0.3%	19,063	▲0.3%	19,033	0.2%	19,922	0.8%	19,823	▲0.3%	20,595	0.4%
8月	19,809	0.4%	19,016	▲0.2%	18,924	▲0.6%	20,227	1.5%	19,805	▲0.1%	20,192	▲2.0%
9月	19,827	0.1%	18,916	▲0.5%	18,860	▲0.3%	20,438	1.0%	19,752	▲0.3%	19,909	▲1.4%
10月	19,788	▲0.2%	18,976	0.3%	18,731	▲0.7%	20,669	1.1%	19,686	▲0.3%	20,008	0.5%
11月	19,752	▲0.2%	18,926	▲0.3%	18,715	▲0.1%	20,793	0.6%	19,792	0.5%	20,041	0.2%
12月	19,651	▲0.5%	18,968	0.2%	18,633	▲0.4%	20,872	0.4%	20,007	1.1%	20,136	0.5%



有効求人数（季節調整値）の推移

宮崎労働局

	平成29年	前月比	平成30年	前月比	令和元年	前月比	令和2年	前月比	令和3年	前月比	令和4年	前月比
1月	26,912	—	29,276	0.4%	27,610	▲1.4%	24,484	▲2.9%	24,907	1.7%	28,038	2.3%
2月	27,230	1.2%	28,453	▲2.8%	27,841	0.8%	24,196	▲1.2%	25,041	0.5%	27,595	▲1.6%
3月	27,427	0.7%	28,790	1.2%	28,055	0.8%	23,868	▲1.4%	25,280	1.0%	28,272	2.5%
4月	27,578	0.6%	28,932	0.5%	28,547	1.8%	22,745	▲4.7%	26,057	3.1%	28,425	0.5%
5月	27,397	▲0.7%	29,105	0.6%	28,622	0.3%	21,897	▲3.7%	26,307	1.0%	28,749	1.1%
6月	27,513	0.4%	29,227	0.4%	28,566	▲0.2%	22,395	2.3%	26,417	0.4%	29,699	3.3%
7月	27,866	1.3%	29,078	▲0.5%	28,154	▲1.4%	22,456	0.3%	26,865	1.7%	29,613	▲0.3%
8月	27,911	0.2%	28,819	▲0.9%	27,301	▲3.0%	23,202	3.3%	26,827	▲0.1%	29,391	▲0.7%
9月	28,211	1.1%	28,396	▲1.5%	27,293	▲0.0%	23,097	▲0.5%	27,021	0.7%	29,890	1.7%
10月	28,164	▲0.2%	28,161	▲0.8%	26,746	▲2.0%	23,776	2.9%	26,896	▲0.5%	29,691	▲0.7%
11月	28,789	2.2%	28,045	▲0.4%	26,488	▲1.0%	24,147	1.6%	26,969	0.3%	28,774	▲3.1%
12月	29,170	1.3%	28,002	▲0.2%	25,207	▲4.8%	24,481	1.4%	27,414	1.7%	28,371	▲1.4%



(資料出所) 厚生労働省「職業安定業務統計」

※令和元年(平成31年1月～4月を含む。)

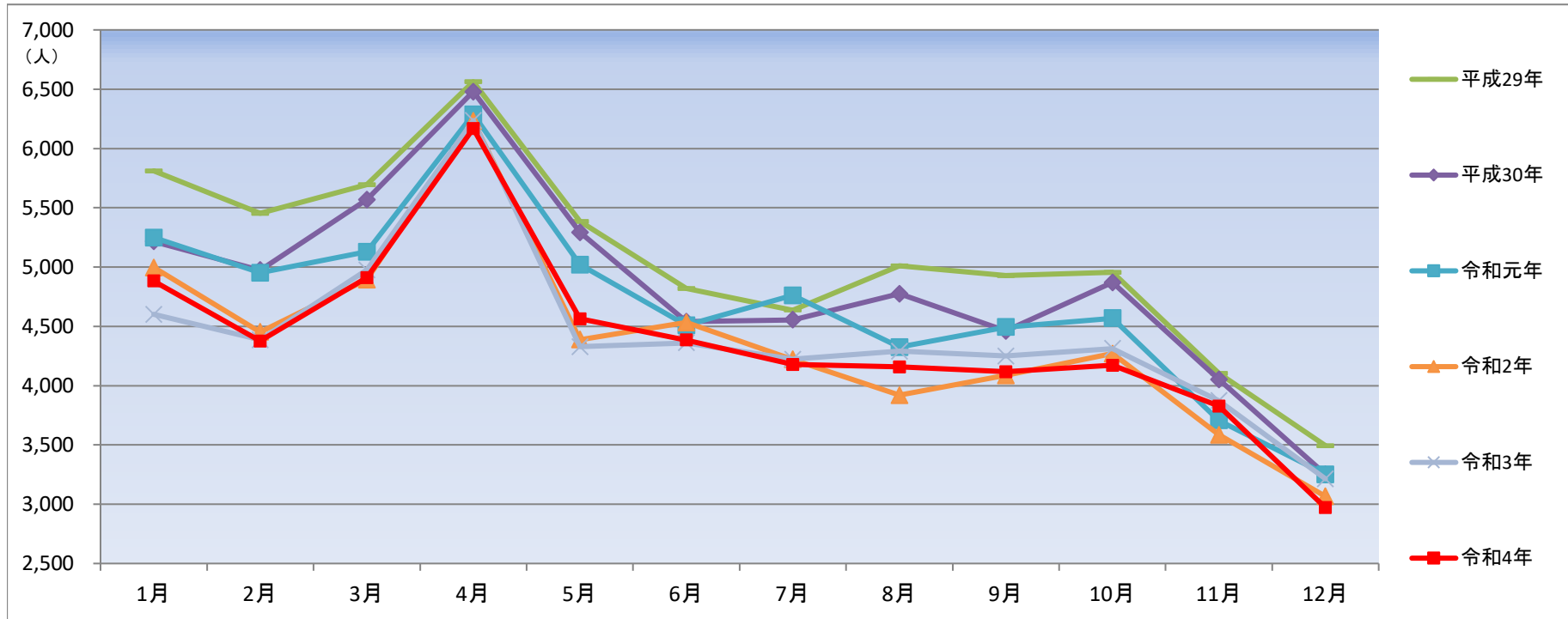
* 季節調整法はセンサス局法Ⅱ(X-12-ARIMA)による。なお、令和2年12月以前の数値は、令和3年1月分公表時に新季節指数により改訂されている。

* ハローワークインターネットサービスの機能拡充に伴う令和3年9月以降の数値の取扱いについては、1頁の(注)を参照。

新規求職申込件数（原数値）の推移

宮崎労働局

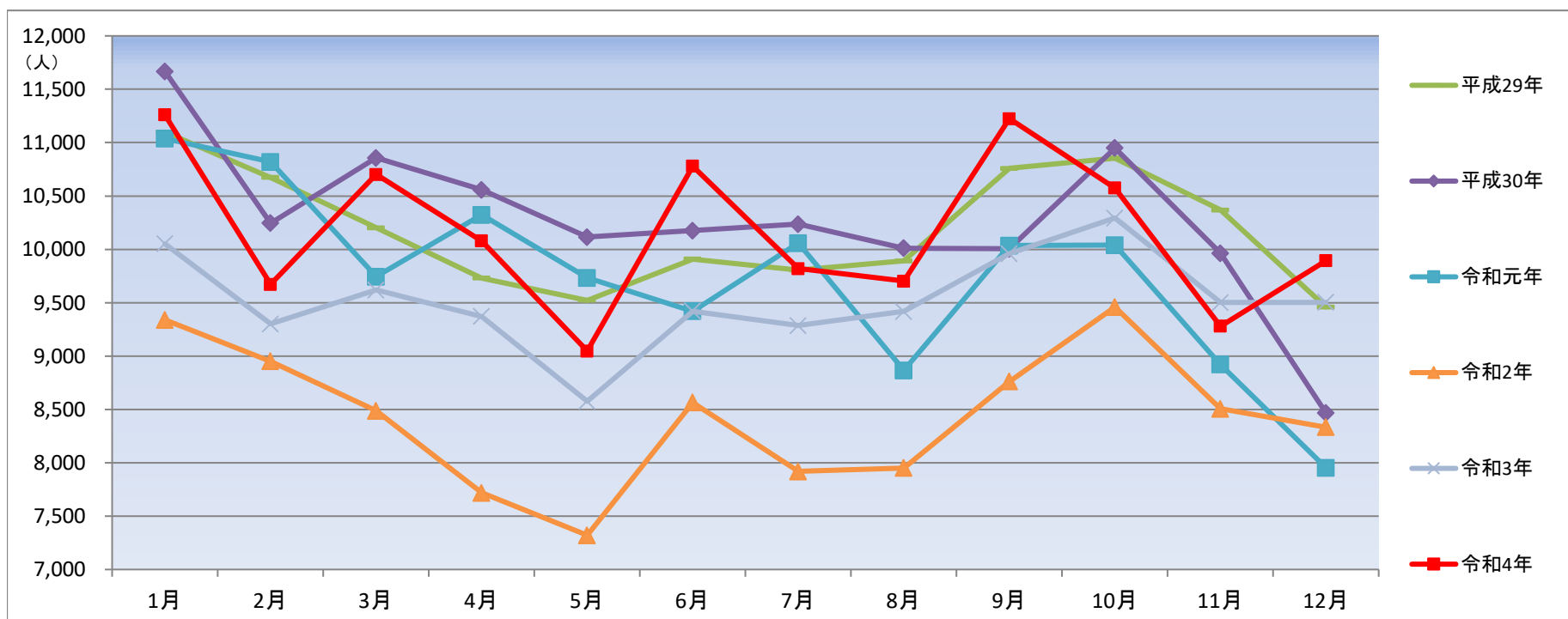
	平成29年		前年同月比	令和元年		前年同月比	令和2年		前年同月比	令和3年		前年同月比	令和4年	
	1月	2月		1月	2月		1月	2月		1月	2月		1月	2月
1月	5,811	5,216	▲10.2%	5,249	0.6%	4,996	▲4.8%	4,602	▲7.9%	4,882	6.1%			
2月	5,452	4,974	▲8.8%	4,951	▲0.5%	4,453	▲10.1%	4,386	▲1.5%	4,376	▲0.2%			
3月	5,695	5,570	▲2.2%	5,128	▲7.9%	4,895	▲4.5%	4,977	1.7%	4,910	▲1.3%			
4月	6,563	6,480	▲1.3%	6,288	▲3.0%	6,233	▲0.9%	6,235	0.0%	6,168	▲1.1%			
5月	5,385	5,294	▲1.7%	5,021	▲5.2%	4,388	▲12.6%	4,328	▲1.4%	4,565	5.5%			
6月	4,819	4,541	▲5.8%	4,508	▲0.7%	4,534	0.6%	4,361	▲3.8%	4,385	0.6%			
7月	4,637	4,555	▲1.8%	4,762	4.5%	4,221	▲11.4%	4,223	0.0%	4,178	▲1.1%			
8月	5,010	4,774	▲4.7%	4,324	▲9.4%	3,921	▲9.3%	4,291	9.4%	4,159	▲3.1%			
9月	4,928	4,462	▲9.5%	4,494	0.7%	4,087	▲9.1%	4,250	4.0%	4,117	▲3.1%			
10月	4,956	4,871	▲1.7%	4,569	▲6.2%	4,270	▲6.5%	4,313	1.0%	4,173	▲3.2%			
11月	4,104	4,053	▲1.2%	3,707	▲8.5%	3,587	▲3.2%	3,874	8.0%	3,827	▲1.2%			
12月	3,494	3,252	▲6.9%	3,253	0.0%	3,066	▲5.7%	3,214	4.8%	2,971	▲7.6%			



新規求人数（原数値）の推移

宮崎労働局

	平成29年		前年同月比	令和元年		前年同月比	令和2年		前年同月比	令和3年		前年同月比	令和4年	
	1月	2月		1月	2月		1月	2月		1月	2月		1月	2月
1月	11,100	11,668	5.1%	11,038	▲5.4%	9,339	▲15.4%	10,052	7.6%	11,260	12.0%			
2月	10,674	10,245	▲4.0%	10,819	5.6%	8,951	▲17.3%	9,301	3.9%	9,673	4.0%			
3月	10,201	10,856	6.4%	9,743	▲10.3%	8,487	▲12.9%	9,618	13.3%	10,701	11.3%			
4月	9,731	10,558	8.5%	10,323	▲2.2%	7,718	▲25.2%	9,371	21.4%	10,079	7.6%			
5月	9,523	10,115	6.2%	9,733	▲3.8%	7,321	▲24.8%	8,576	17.1%	9,048	5.5%			
6月	9,909	10,175	2.7%	9,421	▲7.4%	8,564	▲9.1%	9,420	10.0%	10,779	14.4%			
7月	9,806	10,237	4.4%	10,058	▲1.7%	7,919	▲21.3%	9,285	17.2%	9,820	5.8%			
8月	9,892	10,011	1.2%	8,866	▲11.4%	7,952	▲10.3%	9,419	18.4%	9,702	3.0%			
9月	10,759	10,005	▲7.0%	10,035	0.3%	8,761	▲12.7%	9,959	13.7%	11,224	12.7%			
10月	10,855	10,950	0.9%	10,040	▲8.3%	9,459	▲5.8%	10,294	8.8%	10,575	2.7%			
11月	10,369	9,963	▲3.9%	8,921	▲10.5%	8,505	▲4.7%	9,502	11.7%	9,281	▲2.3%			
12月	9,460	8,468	▲10.5%	7,954	▲6.1%	8,334	4.8%	9,504	14.0%	9,893	4.1%			



(資料出所) 厚生労働省「職業安定業務統計」

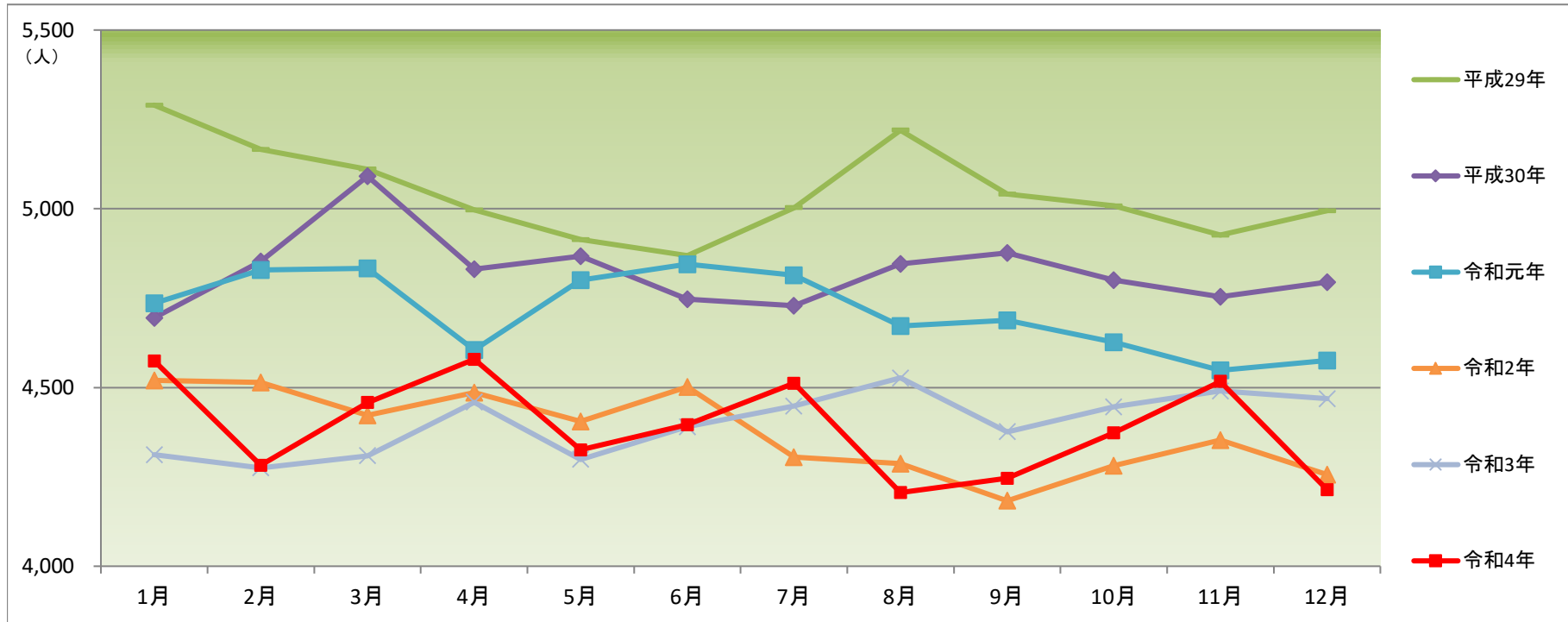
※令和元年(平成31年1月～4月を含む。)

*ハローワークインターネットサービスの機能拡充に伴う令和3年9月以降の数値の取扱いについては、1頁の(注)を参照。

新規求職申込件数（季節調整値）の推移

宮崎労働局

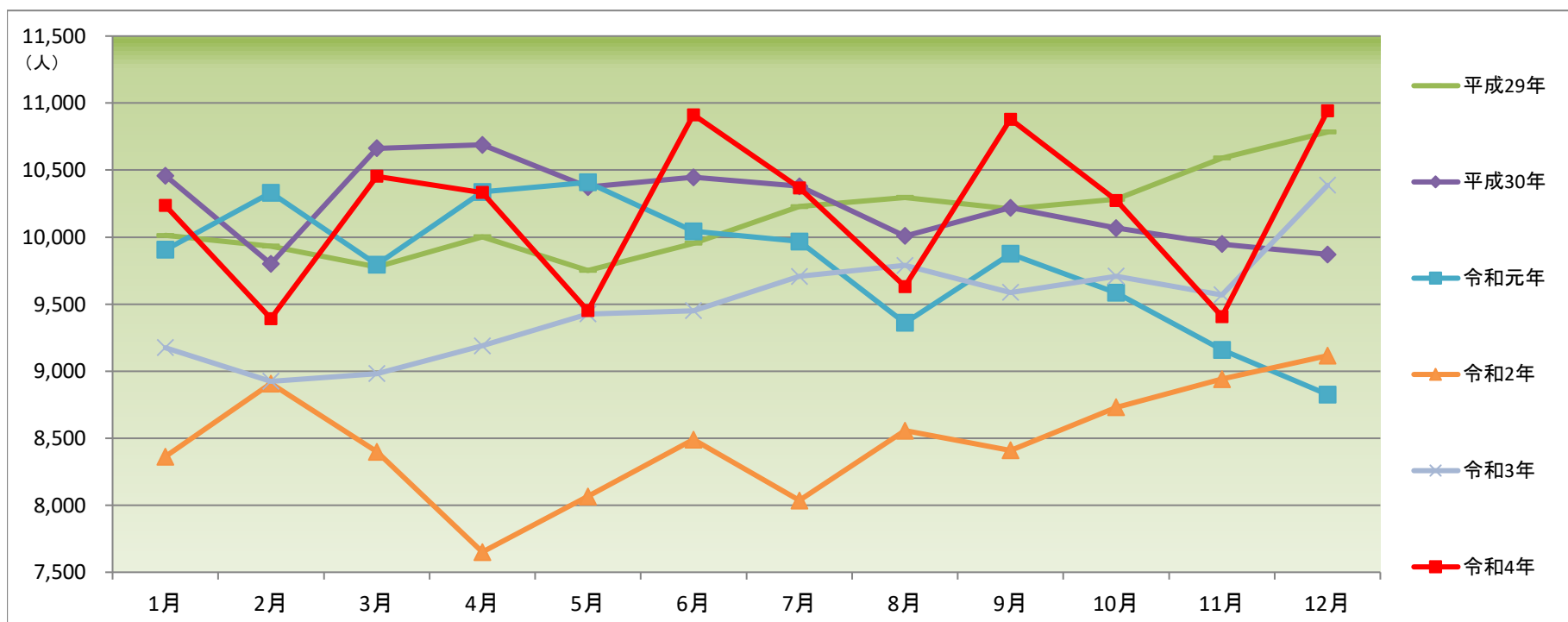
	平成29年	前月比	平成30年	前月比	令和元年	前月比	令和2年	前月比	令和3年	前月比	令和4年	前月比
1月	5,290	—	4,695	▲6.0%	4,736	▲1.2%	4,520	▲1.2%	4,312	1.3%	4,574	2.3%
2月	5,166	▲2.3%	4,853	3.4%	4,829	2.0%	4,514	▲0.1%	4,275	▲0.9%	4,282	▲6.4%
3月	5,111	▲1.1%	5,091	4.9%	4,833	0.1%	4,422	▲2.0%	4,309	0.8%	4,458	4.1%
4月	4,997	▲2.2%	4,831	▲5.1%	4,605	▲4.7%	4,486	1.4%	4,459	3.5%	4,579	2.7%
5月	4,914	▲1.7%	4,867	0.7%	4,800	4.2%	4,405	▲1.8%	4,299	▲3.6%	4,326	▲5.5%
6月	4,869	▲0.9%	4,747	▲2.5%	4,845	0.9%	4,502	2.2%	4,390	2.1%	4,396	1.6%
7月	5,003	2.8%	4,729	▲0.4%	4,814	▲0.6%	4,305	▲4.4%	4,448	1.3%	4,512	2.6%
8月	5,220	4.3%	4,846	2.5%	4,672	▲2.9%	4,287	▲0.4%	4,527	1.8%	4,206	▲6.8%
9月	5,041	▲3.4%	4,876	0.6%	4,688	0.3%	4,183	▲2.4%	4,376	▲3.3%	4,246	1.0%
10月	5,008	▲0.7%	4,800	▲1.6%	4,627	▲1.3%	4,281	2.3%	4,446	1.6%	4,373	3.0%
11月	4,926	▲1.6%	4,754	▲1.0%	4,548	▲1.7%	4,353	1.7%	4,490	1.0%	4,517	3.3%
12月	4,995	1.4%	4,795	0.9%	4,575	0.6%	4,256	▲2.2%	4,469	▲0.5%	4,214	▲6.7%



新規求人数（季節調整値）の推移

宮崎労働局

	平成29年	前月比	平成30年	前月比	令和元年	前月比	令和2年	前月比	令和3年	前月比	令和4年	前月比
1月	10,014	—	10,459	▲3.0%	9,906	0.4%	8,363	▲5.2%	9,176	0.7%	10,236	▲1.5%
2月	9,933	▲0.8%	9,801	▲6.3%	10,331	4.3%	8,908	6.5%	8,924	▲2.7%	9,393	▲8.2%
3月	9,779	▲1.6%	10,663	8.8%	9,795	▲5.2%	8,399	▲5.7%	8,982	0.6%	10,454	11.3%
4月	10,002	2.3%	10,689	0.2%	10,338	5.5%	7,651	▲8.9%	9,190	2.3%	10,333	▲1.2%
5月	9,751	▲2.5%	10,373	▲3.0%	10,408	0.7%	8,065	5.4%	9,427	2.6%	9,451	▲8.5%
6月	9,954	2.1%	10,447	0.7%	10,044	▲3.5%	8,489	5.3%	9,451	0.3%	10,913	15.5%
7月	10,228	2.8%	10,379	▲0.7%	9,968	▲0.8%	8,035	▲5.3%	9,708	2.7%	10,367	▲5.0%
8月	10,296	0.7%	10,009	▲3.6%	9,360	▲6.1%	8,556	6.5%	9,789	0.8%	9,632	▲7.1%
9月	10,211	▲0.8%	10,220	2.1%	9,876	5.5%	8,409	▲1.7%	9,588	▲2.1%	10,879	12.9%
10月	10,282	0.7%	10,068	▲1.5%	9,584	▲3.0%	8,730	3.8%	9,709	1.3%	10,274	▲5.6%
11月	10,590	3.0%	9,948	▲1.2%	9,159	▲4.4%	8,941	2.4%	9,570	▲1.4%	9,408	▲8.4%
12月	10,784	1.8%	9,870	▲0.8%	8,826	▲3.6%	9,116	2.0%	10,387	8.5%	10,941	16.3%



（資料出所）厚生労働省「職業安定業務統計」

※令和元年（平成31年1月～4月を含む。）

* 季節調整法はセンサス局法Ⅱ（X-12-ARIMA）による。なお、令和2年12月以前の数値は、令和3年1月分公表時に新季節指数により改訂されている。

* ハローワークインターネットサービスの機能拡充に伴う令和3年9月以降の数値の取扱いについては、1頁の（注）を参照。

産業・事業所規模別 一般新規求人状況(新規学卒者を除きパートを含む) 令和4年度

宮崎労働局

月	4月		5月		6月		7月		8月		9月		10月		11月		12月		1月		2月		3月	
	前年 同月比	前年 同月比	前年 同月比	前年 同月比	前年 同月比	前年 同月比	前年 同月比	前年 同月比	前年 同月比	前年 同月比	前年 同月比	前年 同月比	前年 同月比	前年 同月比	前年 同月比	前年 同月比	前年 同月比	前年 同月比	前年 同月比	前年 同月比	前年 同月比	前年 同月比	前年 同月比	前年 同月比
産業・事業所規模																								
A, B農, 林, 漁業 (01~04)	254	13.4	258	16.2	251	13.6	217	▲ 5.7	299	▲ 1.0	294	▲ 3.3	268	▲ 11.0	296	▲ 18.5	208	▲ 21.8						
C 鉱業, 採石業, 砂利採取業 (05)	6	▲ 33.3	18	▲ 10.0	16	77.8	2	▲ 77.8	18	▲ 30.8	17	240.0	5	▲ 37.5	17	▲ 34.6	7	16.7						
D 建設業 (06~08)	856	13.7	782	2.5	856	▲ 3.7	764	▲ 2.6	933	15.0	860	▲ 2.3	879	2.3	910	17.6	789	15.2						
06総合工事業	459	7.5	467	▲ 2.1	522	1.2	417	▲ 8.8	522	11.3	496	▲ 9.5	488	1.9	498	16.1	497	16.9						
E 製造業 (09~32)	1,201	20.3	801	▲ 2.9	1,211	20.9	1,055	9.9	1,096	7.7	1,029	▲ 17.3	1,218	3.4	1,108	13.6	873	▲ 14.3						
09食料品製造業	259	3.2	224	▲ 22.0	412	77.6	225	▲ 15.7	407	8.8	279	▲ 29.9	442	32.3	373	▲ 4.4	220	▲ 25.4						
10飲料・たばこ・飼料製造業	68	6.3	46	▲ 19.3	50	108.3	71	34.0	42	▲ 32.3	45	40.6	48	▲ 11.1	38	▲ 7.3	49	96.0						
11繊維工業	94	38.2	52	30.0	119	85.9	146	117.9	52	▲ 1.9	126	51.8	101	14.8	62	19.2	105	34.6						
12木材・木製品製造業(家具を除く)	88	12.8	104	36.8	109	▲ 14.2	95	26.7	117	56.0	104	▲ 23.0	77	▲ 8.3	108	24.1	109	14.7						
13家具・装備品製造業	4	▲ 60.0	7	▲ 56.3	20	25.0	19	111.1	12	1100.0	11	▲ 54.2	20	11.1	21	200.0	10	▲ 58.3						
14パルプ・紙・紙加工品製造業	10	233.3	17	88.9	8	33.3	21	600.0	7	▲ 22.2	7	16.7	29	383.3	16	45.5	12	140.0						
15印刷・同関連業	23	43.8	16	▲ 23.8	46	76.9	14	▲ 22.2	19	▲ 53.7	40	37.9	20	25.0	28	33.3	5	▲ 85.3						
16化学工業	83	50.9	13	▲ 35.0	48	▲ 41.5	49	▲ 25.8	102	1175.0	23	15.0	21	▲ 77.4	113	707.1	16	▲ 36.0						
17石油製品・石炭製品製造業		-		-		-		-		-		-		-		-		-						
18プラスチック製品製造業(別掲を除く)	57	26.7	34	▲ 20.9	57	103.6	41	▲ 19.6	35	▲ 36.4	40	21.2	40	▲ 2.4	30	▲ 23.1	39	▲ 13.3						
19ゴム製品製造業	32	100.0	6	▲ 60.0	0	▲ 100.0	26	62.5	3	▲ 80.0	6	▲ 53.8	5	▲ 79.2	3	▲ 70.0	3	0.0						
21窯業・土石製品製造業	36	125.0	22	▲ 4.3	40	90.5	30	100.0	28	7.7	43	65.4	27	22.7	30	▲ 23.1	34	3.0						
22鉄鋼業	0	▲ 100.0	1	▲ 85.7	7	▲ 46.2	1	-	0	-	2	▲ 60.0	5	400.0	1	-	0	▲ 100.0						
23非鉄金属製造業	1	-	0	-	7	-	1	-	1	▲ 50.0	10	-	0	-	1	▲ 50.0	3	200.0						
24金属製品製造業	59	3.5	43	53.6	85	41.7	32	▲ 20.0	31	6.9	112	33.3	56	16.7	51	41.7	51	▲ 35.4						
25はん用機械器具製造業	41	46.4	30	▲ 23.1	42	35.5	31	82.4	48	50.0	40	2.6	34	13.3	40	42.9	53	51.4						
26生産用機械器具製造業	31	29.2	42	121.1	17	▲ 39.3	21	▲ 19.2	31	72.2	10	▲ 63.0	25	▲ 43.2	35	105.9	10	▲ 54.5						
27業務用機械器具製造業	14	▲ 12.5	16	▲ 42.9	25	47.1	10	▲ 52.4	23	15.0	10	▲ 63.0	24	26.3	19	0.0	16	▲ 23.8						
28電子部品・デバイス・電子回路製造業	165	▲ 1.2	17	▲ 57.5	16	▲ 71.9	69	▲ 35.5	43	▲ 12.2	25	▲ 59.7	69	▲ 37.3	31	6.9	43	▲ 17.3						
29電気機械器具製造業	94	88.0	82	182.8	37	▲ 62.6	87	3.6	68	▲ 32.0	39	▲ 68.8	102	59.4	82	20.6	37	▲ 58.0						
30情報通信機械器具製造業	2	0.0	5	▲ 28.6	17	1600.0	0	▲ 100.0	4	0.0	12	200.0	15	275.0	0	▲ 100.0	5	▲ 61.5						
31輸送用機械器具製造業	30	233.3	11	0.0	29	▲ 34.1	34	385.7	11	▲ 64.5	29	▲ 46.3	34	▲ 41.4	11	▲ 59.3	39	34.5						
20,32 その他の製造業	10	▲ 37.5	13	30.0	20	53.8	32	100.0	12	▲ 14.3	16	▲ 15.8	24	20.0	15	114.3	14	0.0						
F 電気・ガス・熱供給・水道業 (33~36)	4	▲ 42.9	3	▲ 62.5	1	▲ 66.7	10	400.0	6	▲ 25.0	2	0.0	4	-	2	▲ 80.0	2	▲ 50.0						
G 情報通信業 (37~41)	209	34.8	195	16.1	236	22.3	206	10.8	290	0.7	194	▲ 1.5	167	▲ 37.5	292	▲ 1.0	634	155.6						
39情報サービス	179	51.7	127	▲ 15.9	214	14.4	181	30.2	242	▲ 10.7	181	10.4	136	▲ 37.0	276	25.5	581	215.8						
H 運輸業, 郵便業 (42~49)	594	15.6	276	3.8	362	▲ 2.7	591	22.9	304	▲ 1.6	378	22.3	612	5.3	278	▲ 35.2	350	13.3						
I 卸売業, 小売業 (50~61)	1,065	▲ 1.4	964	17.3	1,122	14.4	1,043	▲ 0.3	925	1.4	1,096	7.8	1,139	5.9	876	▲ 23.8	1,078	24.1						
50~55 卸売業	286	7.5	233	5.9	310	25.5	243	2.1	285	8.4	223	▲ 20.4	227	▲ 20.9	230	▲ 11.9	201	▲ 28.0						
56~61 小売業	779	▲ 4.3	731	21.4	812	10.6	800	▲ 1.0	640	▲ 1.4	873	18.5	912	15.6	646	▲ 27.3	877	48.6						
56各種商品小売業	100	26.6	68	▲ 4.2	61	▲ 7.6	61	▲ 23.8	46	▲ 47.7	80	95.1	89	▲ 1.1	85	▲ 19.8	60	130.8						
J 金融業, 保険業 (62~67)	83	▲ 9.8	81	138.2	38	▲ 22.4	91	82.0	90	18.4	30	▲ 55.2	91	40.0	41	▲ 52.9	85	107.3						
K 不動産業, 物品賃貸業 (68~70)	127	6.7	101	7.4	119	7.2	145	28.3	99	▲ 7.5	122	19.6	151	15.3	109	3.8	108	1.9						
L 学術研究, 専門・技術サービス業 (71~74)	143	▲ 30.2	150	4.2	241	15.3	188	▲ 9.2	193	4.3	190	6.1	142	▲ 16.0	172	▲ 8.0	277	72.0						
M 宿泊業, 飲食サービス業 (75~77)	571	22.8	487	55.6	645	30.8	605	▲ 1.8	526	41.4	577	17.5	591	▲ 14.5	620	9.0	468	▲ 9.1						
75宿泊業	102	20.0	103	178.4	163	73.4	110	▲ 16.7	114	52.0	120	27.7	131	23.6	66	▲ 52.9	123	▲ 3.9						
76飲食店	457	21.9	377	40.7	473	22.2	486	1.9	401	38.3	450	17.2	449	▲ 21.9	548	32.0	327	▲ 14.4						
N 生活関連サービス業, 娯楽業 (78~80)	217	▲ 10.0	284	20.3	272	60.0	233	23.9	251	32.1	260	▲ 3.3	279	26.8	260	23.8	169	▲ 30.5						
O 教育, 学習支援業 (81, 82)	145	10.7	129	1.6	150	▲ 2.0	131	▲ 23.4	136	▲ 16.0	153	2.0	177	26.4	146	▲ 12.0	183	27.1						
P 医療, 福祉 (83~85)	2,879	3.3	2,545	4.8	3,119	16.3	2,773	2.1	2,708	4.8	2,920	5.7	3,047	6.8	2,526	2.4	2,833	▲ 3.4						
83医療業	993	8.8	962	3.8	1,187	21.1	1,064	18.1	963	▲ 7.7	1,048	7.5	1,210	23.2	889	▲ 5.0	1,069	▲ 1.5						
85社会保険・社会福祉・介護事業	1,874	0.6	1,574	5.9	1,924	13.7	1,702	▲ 5.8	1,737	13.7	1,861	5.1	1,833	▲ 1.5	1,633	7.6	1,743	▲ 5.3						
Q 複合サービス事業 (86, 87)	141	▲ 7.2	57	39.0	71	▲ 12.3	157	49.5	84	37.7	121	47.6	185	44.5	71	91.9	72	▲ 27.3						
R サービス業(他に分類されないもの) (88~96)	1,448	7.6	1,821	▲ 7.1	1,955	17.2	1,493	11.3	1,676	▲ 14.9	2,013	12.0	1,471	2.8	1,314	▲ 10.6	1,488	▲ 5.8						
91職業紹介・労働者派遣業	575	▲ 7.1	750	16.6	871	35.7	718	15.8	834	23.7	1,060	77.0	639	6.9	536	29.8	590	▲ 8.4						
92その他の事業サービス業	701	25.6	895	▲ 23.0	935	7.8	624	7.2	679	▲ 41.3	816	▲ 22.9	666	1.7	641	▲ 28.9	749	▲ 5.5						
ST 公務(他に分類されるものを除く)・その他(97,98,99)	136	47.8	96	▲ 6.8	114	▲ 14.9	116	45.0	68	70.0	968	858.4	149	▲ 24.0	243	32.1	269	▲ 2.2						
産業計	10,079	7.6	9,048	5.5	10,779	14.4	9,820	5.8	9,702	3.0	11,224	12.7	10,575	2.7	9,281	▲ 2.3	9,893	4.1						
29人以下	6,487	8.2	6,016	16.9	7,060	19.7	6,251	4.0	6,569	14.8	6,738	9.2	6,628	2.1	6,051	2.7	6,749	9.8						
30~99人	2,293	5.8	2,076	▲ 3.1	2,532	4.0	2,322	11.2	2,088	▲ 6.7	2,404	▲ 7.4	2,470	2.7	2,078	▲ 14.4	2,061	▲ 6.0						
100~299人	933	6.0	646	▲ 24.6	905																			

職業別 求人募集賃金・求職者希望賃金情報(常用)

宮崎労働局

(単位:円)

令和4年12月

職業別	求人・求職別	常用フル		常用パート			
		求人募集賃金		求職者希望賃金	求人募集賃金		求職者希望賃金
		上限平均	下限平均		上限平均	下限平均	
合計		231,808	183,238	190,833	1,074	979	922
職業別	A 管理的職業(01~04)	309,058	220,277	212,500	-	-	900
	B 専門的・技術的職業(05~24)	261,250	200,601	210,730	1,360	1,189	1,059
	07開発技術者	293,393	194,973	200,000	-	-	-
	08製造技術者	248,276	184,276	202,105	-	-	923
	09建築・土木・測量技術者	351,521	227,739	297,222	2,090	1,172	1,001
	10情報処理・通信技術者	309,517	212,178	195,200	-	-	900
	11その他の技術者	309,650	203,000	195,000	-	-	-
	12医師、歯科医師、獣医師、薬剤師	463,060	373,923	690,000	2,606	2,328	2,050
	13保健師、助産師、看護師	228,549	184,023	206,696	1,281	1,096	1,021
	14医療技術者	250,968	202,562	202,800	1,362	1,162	1,228
	15その他の保健医療の職業	230,894	182,941	195,652	1,441	1,119	959
	16社会福祉の専門的職業	218,531	184,644	183,030	1,161	1,090	1,087
	22美術家、デザイナー、写真家、映像撮影者	300,000	185,615	199,167	1,133	969	950
	05.06.17~21.23.24その他の専門的職業	255,249	210,425	203,438	1,424	1,246	1,160
	C 事務的職業(25~31)	200,329	166,368	171,853	1,004	940	901
	25一般事務の職業	188,753	161,304	167,803	1,010	944	900
	26会計事務の職業	234,472	179,221	211,250	1,009	930	927
	27生産関連事務の職業	225,961	180,311	176,667	898	884	888
	28営業・販売関連事務の職業	216,589	174,863	205,000	1,004	921	900
	29外勤事務の職業	-	-	-	1,020	980	-
	30運輸・郵便事務の職業	250,011	191,483	275,000	880	880	-
	31事務用機器操作の職業	286,758	198,008	220,000	1,003	945	985
	D 販売の職業(32~34)	257,385	190,253	192,418	939	899	908
	32商品販売の職業	214,779	173,005	172,500	932	895	904
	33販売類似の職業	260,000	220,000	215,000	1,000	900	-
	34営業の職業	277,132	198,074	219,189	1,143	1,043	933
	E サービスの職業(35~42)	202,115	170,747	179,650	1,034	928	912
	35家庭生活支援サービスの職業	-	-	100,000	860	860	-
	36介護サービスの職業	196,306	165,736	178,866	1,090	949	933
	37保健医療サービスの職業	175,494	153,016	157,143	1,047	953	900
	38生活衛生サービスの職業	233,280	188,675	173,333	1,055	910	951
	39飲食物調理の職業	207,549	177,553	177,714	984	905	888
	40接客・給仕の職業	232,757	188,422	190,238	1,011	926	905
	41居住施設・ビル等の管理の職業	152,160	152,160	300,000	783	783	877
	42その他のサービスの職業	203,511	172,074	166,364	1,003	923	920
	F 保安の職業(43~45)	235,156	174,440	152,000	1,036	988	911
	G 農林漁業の職業(46~48)	227,632	179,549	189,737	966	903	974
	H 生産工程の職業(49~64)	215,771	169,311	182,295	959	897	887
	49生産設備制御・監視の職業(金属材料製造等)	214,075	173,600	255,000	1,500	1,000	-
	50生産設備制御・監視の職業(金属材料製造等を除く)	211,160	170,212	130,000	853	853	-
	51生産設備制御・監視の職業(機械組立)	177,930	177,930	160,000	853	853	-
	52金属材料製造、金属加工、金属溶接・溶断の職業	243,996	175,880	162,500	904	904	-
	54製品製造・加工処理の職業(金属材料製造等)	190,384	162,869	171,707	954	889	876
	57機械組立の職業	222,130	170,982	189,286	1,004	1,003	-
	60機械整備・修理の職業	232,977	170,652	198,095	853	853	963
	61製品検査の職業(金属材料製造等)	240,000	173,667	162,500	880	860	850
	62製品検査の職業(金属材料製造等を除く)	211,209	178,138	140,000	911	878	853
	63機械検査の職業	149,291	146,499	-	912	906	-
	64生産関連・生産類似の職業	244,136	180,479	185,556	1,500	1,000	853
	I 輸送・機械運転の職業(65~69)	228,633	190,174	211,455	1,032	999	937
	65鉄道運転の職業	-	-	-	-	-	-
	66自動車運転の職業	225,665	190,361	209,268	1,030	994	933
	67船舶・航空機運転の職業	-	-	-	-	-	-
	68その他の輸送の職業	238,325	186,125	179,091	1,300	1,300	1,000
	69定置・建設機械運転の職業	238,235	190,084	242,941	930	930	-
	J 建設・採掘の職業(70~74)	269,347	189,693	221,695	1,233	1,100	921
	70建設躯体工事の職業	296,257	194,571	190,000	-	-	-
	71建設の職業(建設躯体工事の職業を除く)	270,774	188,793	220,000	-	-	950
	72電気工事の職業	259,684	179,501	218,824	1,000	1,000	967
	73土木の職業	261,993	193,869	231,250	1,350	1,150	897
	74採掘の職業	-	-	-	-	-	-
	K 運搬・清掃・包装等の職業(75~78)	198,899	173,548	174,833	935	896	889
	75運搬の職業	213,428	180,359	182,456	997	896	884
	76清掃の職業	186,287	169,706	153,077	913	893	870
	77包装の職業	185,759	171,378	-	948	889	904
	78その他の運搬・清掃・包装等の職業	186,387	163,723	171,800	942	905	897

(資料出所)厚生労働省「職業安定業務統計」

※ 常用:雇用契約において雇用期間の定めがないか又は4か月以上の雇用期間が定められているもの(季節労働を除く)。

(注) 1 「求人募集賃金」は、1ヶ月間に受理した求人賃金(「常用フル」については基本給+定額的に支払われる手当(時間外手当等含まず)。

「常用パート」については基本給)の平均値です。

2 「求職者希望賃金」は、1ヶ月間に新たに求職申込をされた方の希望賃金の平均値です。

3 「-」は対象求人や対象求職者がいない場合です。