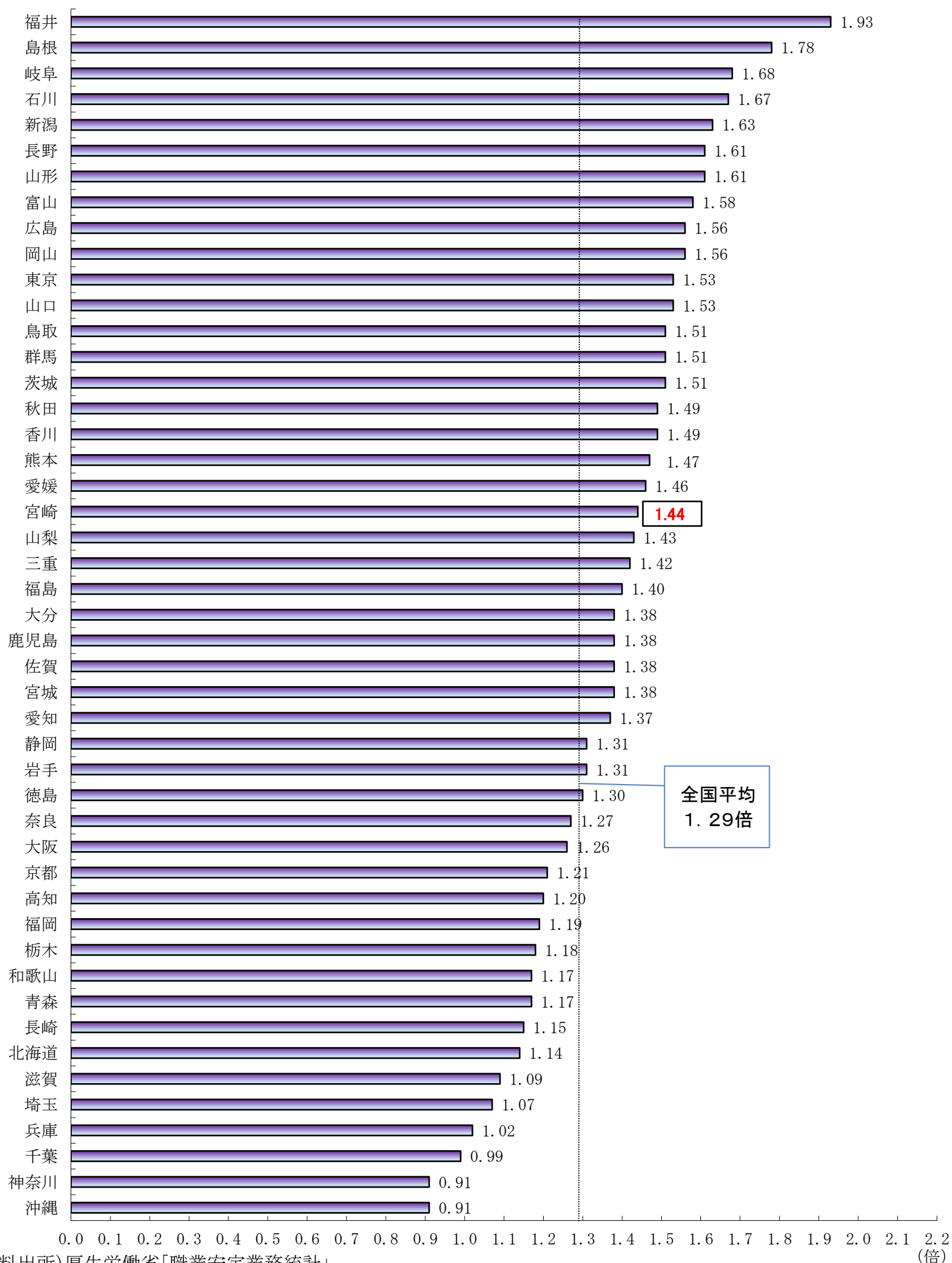


都道府県別有効求人倍率（受理地別・季節調整値）

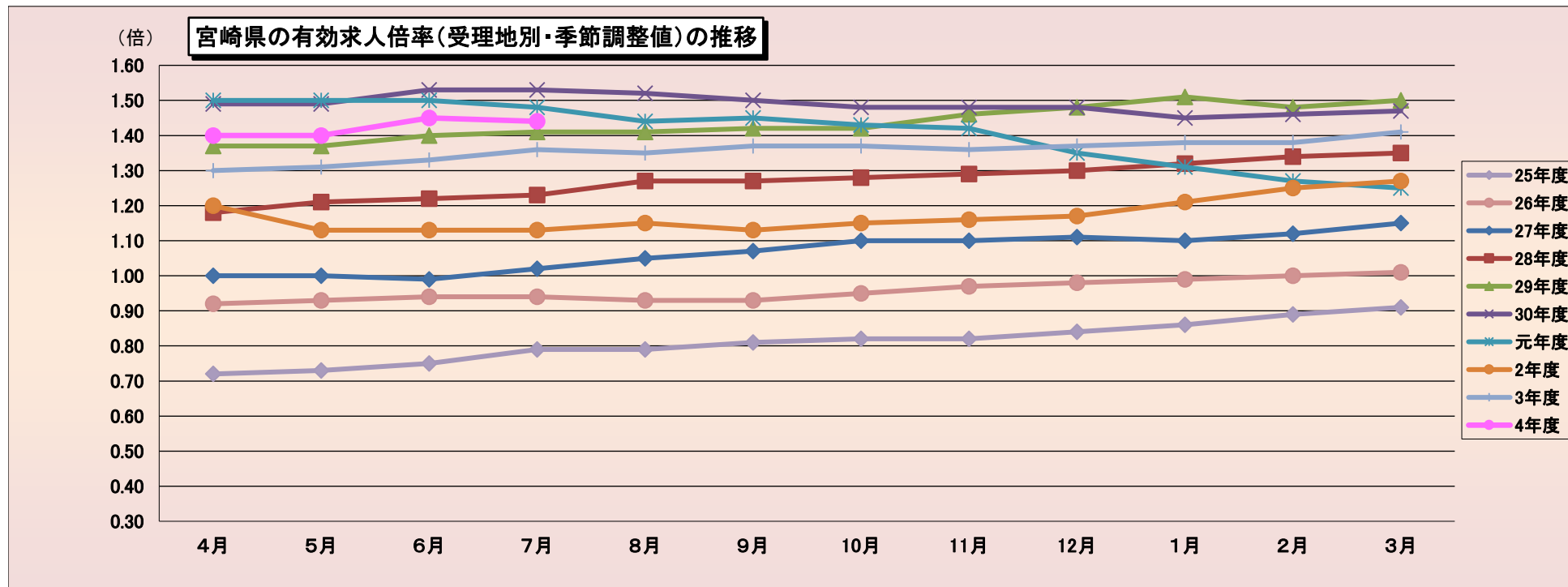
令和4年7月



(資料出所)厚生労働省「職業安定業務統計」

* 季節調整法はセンサス局法Ⅱ(X-12-ARIMA)による。

(注)ハローワークインターネットサービスの機能拡充に伴い、令和3年9月以降の数値には、ハローワークに来所せず、オンライン上で求職登録した求職者数や、求職者がハローワークインターネットサービスの求人に直接応募した就職件数等が含まれている。



(季節調整値)

	4月	5月	6月	7月	8月	9月	10月	11月	12月	1月	2月	3月
25年度	0.72	0.73	0.75	0.79	0.79	0.81	0.82	0.82	0.84	0.86	0.89	0.91
26年度	0.92	0.93	0.94	0.94	0.93	0.93	0.95	0.97	0.98	0.99	1.00	1.01
27年度	1.00	1.00	0.99	1.02	1.05	1.07	1.10	1.10	1.11	1.10	1.12	1.15
28年度	1.18	1.21	1.22	1.23	1.27	1.27	1.28	1.29	1.30	1.32	1.34	1.35
29年度	1.37	1.37	1.40	1.41	1.41	1.42	1.42	1.46	1.48	1.51	1.48	1.50
30年度	1.49	1.49	1.53	1.53	1.52	1.50	1.48	1.48	1.48	1.45	1.46	1.47
元年度	1.50	1.50	1.50	1.48	1.44	1.45	1.43	1.42	1.35	1.31	1.27	1.25
2年度	1.20	1.13	1.13	1.13	1.15	1.13	1.15	1.16	1.17	1.21	1.25	1.27
3年度	1.30	1.31	1.33	1.36	1.35	1.37	1.37	1.36	1.37	1.38	1.38	1.41
4年度	1.40	1.40	1.45	1.44								

(注) 季節調整法はセンサス局法Ⅱ(X-12-ARIMA)による。なお、令和3年12月以前の数値は、令和4年1月分公表時に新季節指数により改訂されている。

(資料出所) 厚生労働省「職業安定業務統計」

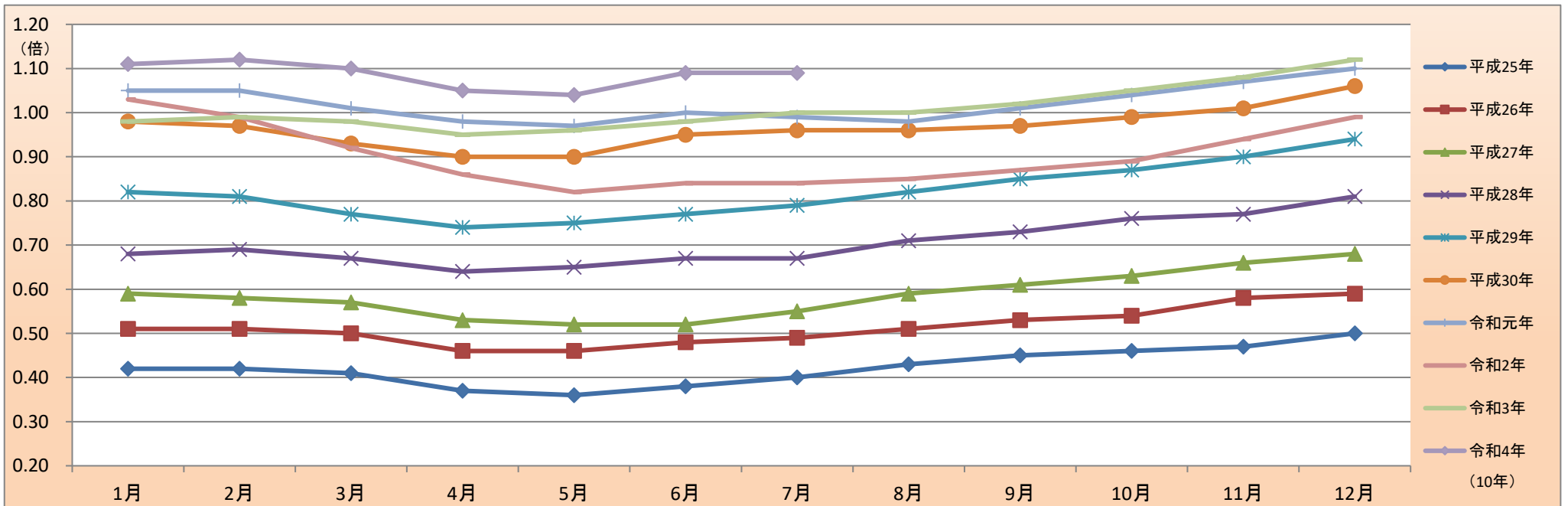
※元年度(平成31年4月を含む。)

(注) ハローワークインターネットサービスの機能拡充に伴う令和3年9月以降の数値の取扱いについては、1頁の(注)を参照。

正社員の有効求人倍率（原数値）推移

宮崎労働局

	平成20年	平成21年	平成22年	平成23年	平成24年	平成25年	平成26年	平成27年	平成28年	平成29年	平成30年	令和元年	令和2年	令和3年	令和4年
1月	0.40	0.28	0.25	0.34	0.39	0.42	0.51	0.59	0.68	0.82	0.98	1.05	1.03	0.98	1.11
2月	0.40	0.26	0.24	0.35	0.38	0.42	0.51	0.58	0.69	0.81	0.97	1.05	0.99	0.99	1.12
3月	0.38	0.24	0.24	0.33	0.37	0.41	0.50	0.57	0.67	0.77	0.93	1.01	0.92	0.98	1.10
4月	0.33	0.21	0.22	0.30	0.34	0.37	0.46	0.53	0.64	0.74	0.90	0.98	0.86	0.95	1.05
5月	0.32	0.19	0.21	0.29	0.34	0.36	0.46	0.52	0.65	0.75	0.90	0.97	0.82	0.96	1.04
6月	0.29	0.18	0.21	0.30	0.34	0.38	0.48	0.52	0.67	0.77	0.95	1.00	0.84	0.98	1.09
7月	0.30	0.99	0.22	0.31	0.35	0.40	0.49	0.55	0.67	0.79	0.96	0.99	0.84	1.00	1.09
8月	0.32	0.19	0.24	0.33	0.37	0.43	0.51	0.59	0.71	0.82	0.96	0.98	0.85	1.00	
9月	0.32	0.20	0.26	0.33	0.38	0.45	0.53	0.61	0.73	0.85	0.97	1.01	0.87	1.02	
10月	0.31	0.21	0.27	0.33	0.39	0.46	0.54	0.63	0.76	0.87	0.99	1.04	0.89	1.05	
11月	0.31	0.21	0.29	0.35	0.40	0.47	0.58	0.66	0.77	0.90	1.01	1.07	0.94	1.08	
12月	0.30	0.23	0.33	0.37	0.42	0.50	0.59	0.68	0.81	0.94	1.06	1.10	0.99	1.12	



(資料出所) 厚生労働省「職業安定業務統計」、宮崎労働局集計

※令和元年(平成31年1月～4月を含む。)

※正社員とは、パートタイムを除く常用のうち、勤め先で正社員・正職員などと呼ばれる正規労働者をいう。

※正社員有効求人倍率＝正社員有効求人数／常用フルタイム有効求職者数。なお、常用フルタイム有効求職者にはフルタイムの派遣労働者や契約社員を希望する者も含まれるため、厳密な意味での正社員有効求人倍率より低い値となる。

(注) ハローワークインターネットサービスの機能拡充に伴う令和3年9月以降の数値の取扱いについては、1頁の(注)を参照。

■就業地別有効求人倍率

宮崎労働局

		季節調整値					
		有効求職者数	有効求人数	就業地別 有効求人数	有効求人倍率	就業地別 有効求人倍率	
令和3年	7月	19,823	26,865	28,498	1.36	1.44	0.08
	8月	19,805	26,827	28,667	1.35	1.45	0.10
	9月	19,752	27,021	28,677	1.37	1.45	0.08
	10月	19,686	26,896	28,581	1.37	1.45	0.08
	11月	19,792	26,969	28,687	1.36	1.45	0.09
	12月	20,007	27,414	29,148	1.37	1.46	0.09
令和4年	1月	20,279	28,038	29,949	1.38	1.48	0.10
	2月	19,941	27,595	29,562	1.38	1.48	0.10
	3月	20,070	28,272	30,145	1.41	1.50	0.09
	4月	20,275	28,425	30,215	1.40	1.49	0.09
	5月	20,480	28,749	30,841	1.40	1.51	0.11
	6月	20,516	29,699	32,097	1.45	1.56	0.11
	7月	20,595	29,613	32,051	1.44	1.56	0.12

(資料出所) 厚生労働省「職業安定業務統計」

(注) ※季節求人については、受理地＝就業地として計算している。

※就業場所が複数の市区町村に渡る求人については、求人数を該当の市区町村に順番に割り当てることにより、就業地別の有効求人数を集計している。(季節求人を除く。

※就業地別求人倍率の右側数値は有効求人倍率との差(ポイント)。

※季節調整法はセンサス局法Ⅱ(X-12-ARIMA)による。なお、令和3年12月以前の数値は、令和4年1月分公表時に新季節指数により改訂されている。

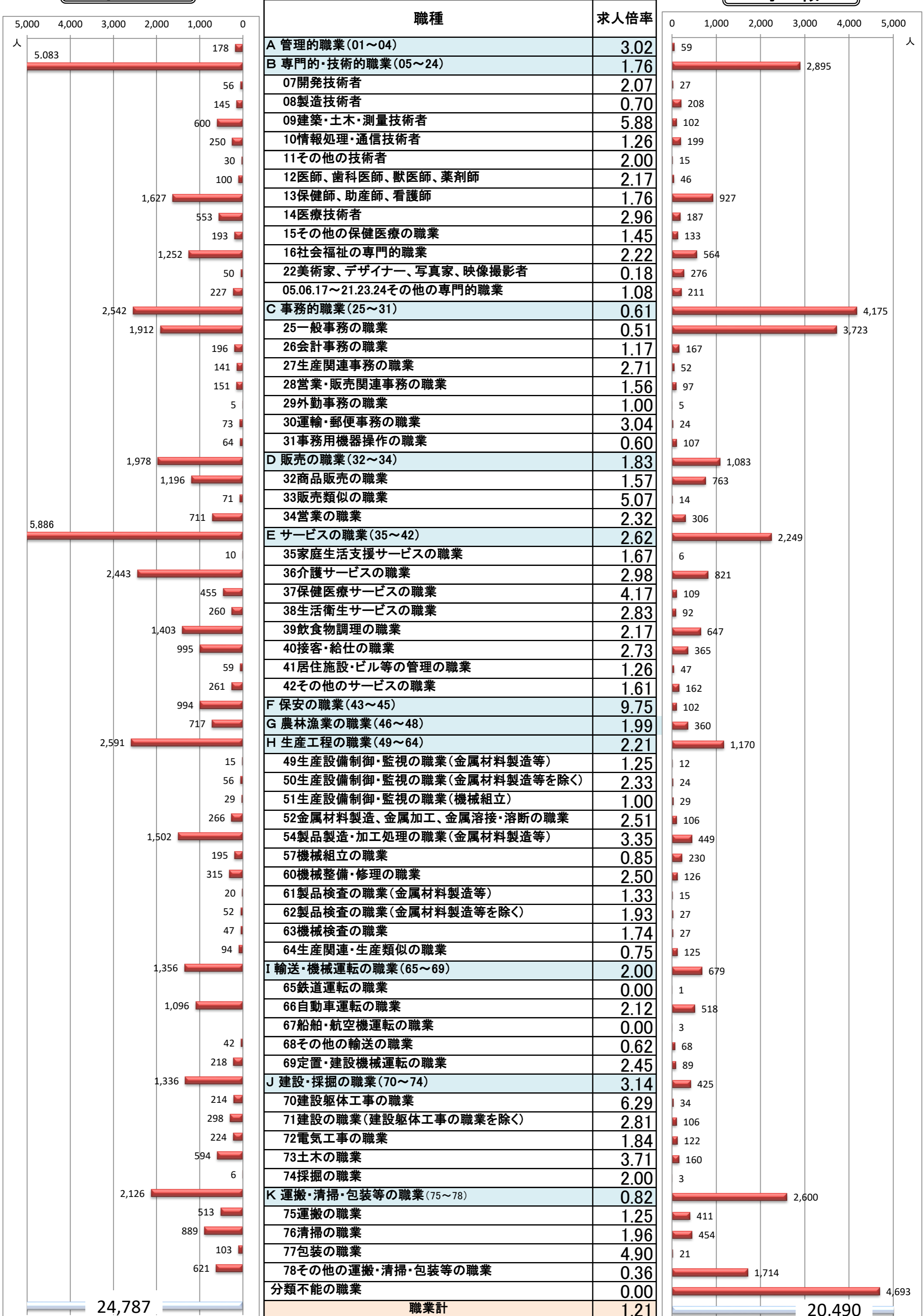
※ハローワークインターネットサービスの機能拡充に伴う令和3年9月以降の数値の取扱いについては、1頁の(注)を参照。

職業別 求人・求職・求人倍率(常用・有効)

宮崎労働局
令和4年7月

求人

求職



(資料出所) 厚生労働省「職業安定業務統計」

※ 常用:雇用契約において雇用期間の定めがないか又は4か月以上の雇用期間が定められているもの(季節労働を除く)。

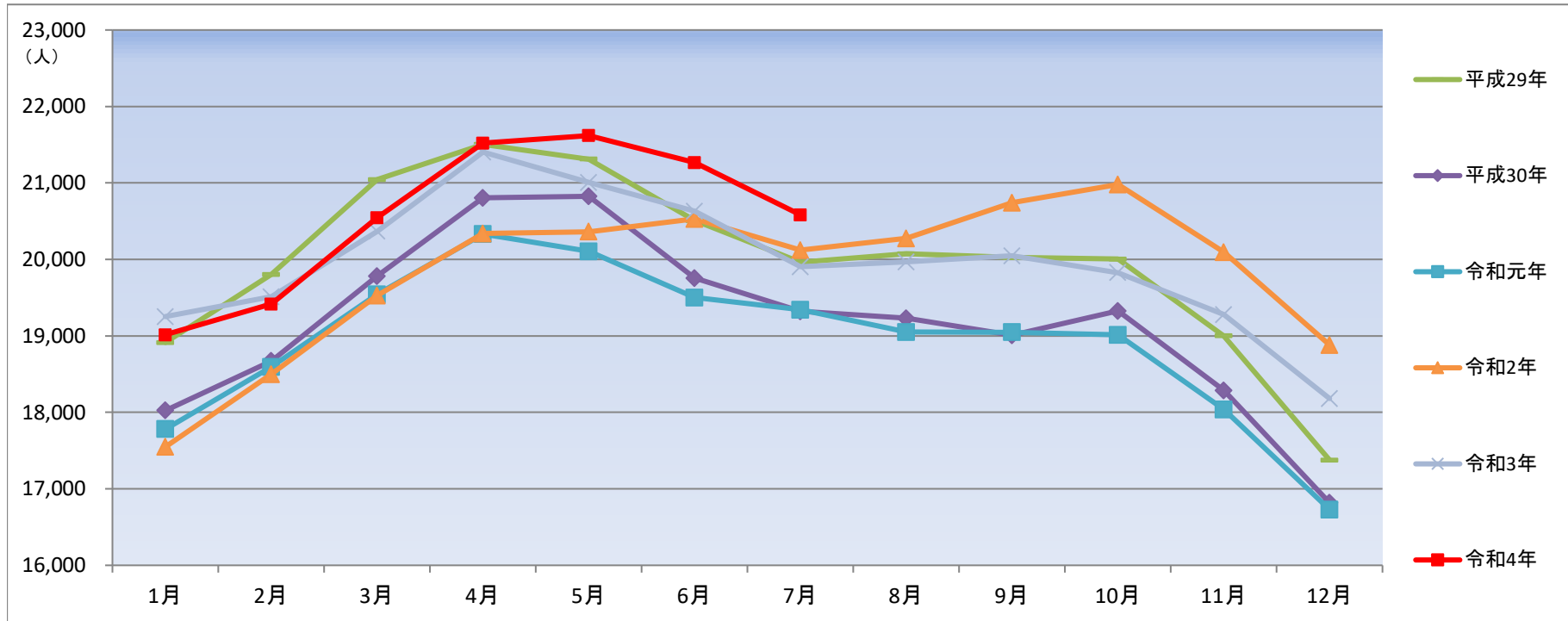
※ 数値は原数値。

※ハローワークインターネットサービスの機能拡充に伴う令和3年9月以降の数値の取扱いについては、1頁の(注)を参照。

有効求職者数（原数値）の推移

宮崎労働局

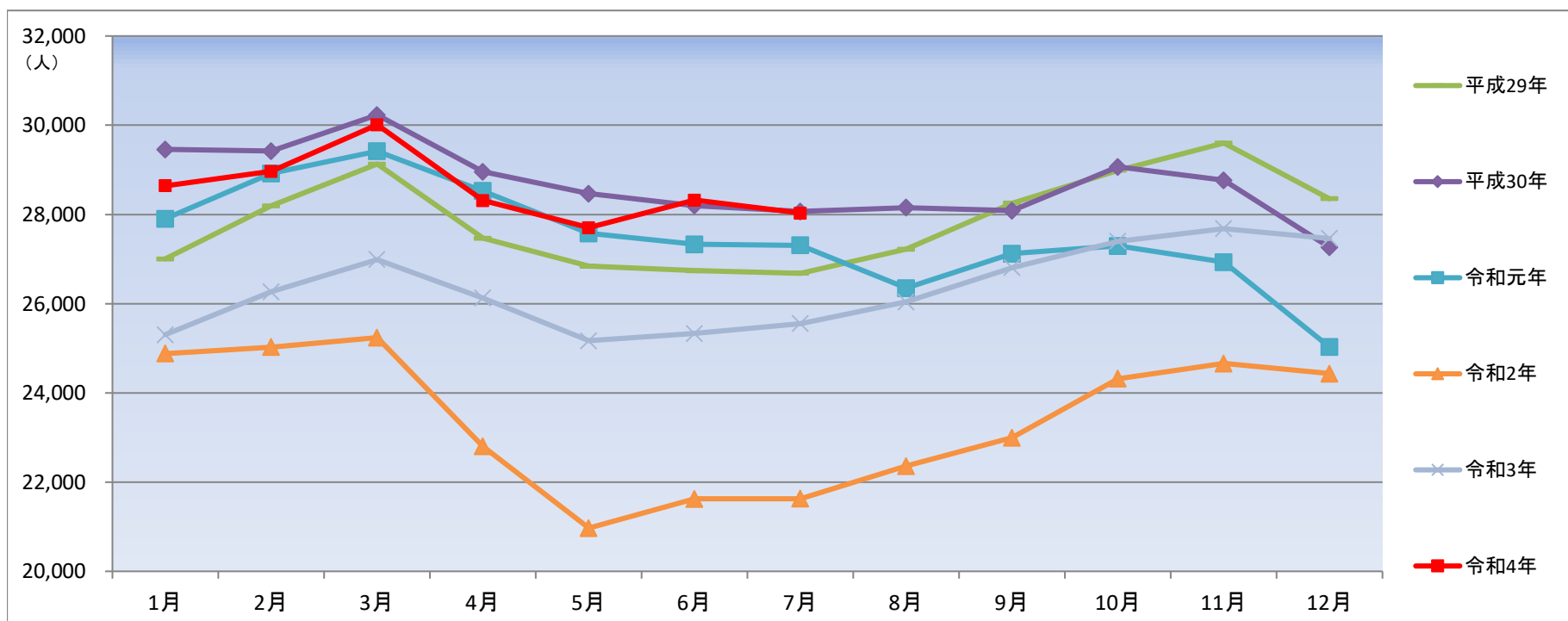
	平成29年		前年同月比	令和元年		前年同月比	令和2年		前年同月比	令和3年		前年同月比	令和4年	
	1月	2月		3月	4月		5月	6月		7月	8月		9月	10月
1月	18,914	18,025	▲4.7%	17,782	▲1.3%	17,548	▲1.3%	19,252	9.7%	19,016	▲1.2%			
2月	19,804	18,672	▲5.7%	18,595	▲0.4%	18,501	▲0.5%	19,513	5.5%	19,417	▲0.5%			
3月	21,042	19,784	▲6.0%	19,545	▲1.2%	19,526	▲0.1%	20,368	4.3%	20,546	0.9%			
4月	21,504	20,805	▲3.3%	20,331	▲2.3%	20,341	0.0%	21,404	5.2%	21,520	0.5%			
5月	21,312	20,825	▲2.3%	20,107	▲3.4%	20,363	1.3%	21,005	3.2%	21,619	2.9%			
6月	20,509	19,754	▲3.7%	19,503	▲1.3%	20,532	5.3%	20,632	0.5%	21,267	3.1%			
7月	19,961	19,322	▲3.2%	19,342	0.1%	20,124	4.0%	19,905	▲1.1%	20,585	3.4%			
8月	20,074	19,230	▲4.2%	19,053	▲0.9%	20,277	6.4%	19,970	▲1.5%					
9月	20,025	19,007	▲5.1%	19,048	0.2%	20,744	8.9%	20,047	▲3.4%					
10月	20,004	19,327	▲3.4%	19,014	▲1.6%	20,980	10.3%	19,828	▲5.5%					
11月	19,001	18,287	▲3.8%	18,040	▲1.4%	20,097	11.4%	19,279	▲4.1%					
12月	17,377	16,818	▲3.2%	16,730	▲0.5%	18,882	12.9%	18,181	▲3.7%					



有効求人数（原数値）の推移

宮崎労働局

	平成29年		前年同月比	令和元年		前年同月比	令和2年		前年同月比	令和3年		前年同月比	令和4年	
	1月	2月		3月	4月		5月	6月		7月	8月		9月	10月
1月	27,002	29,457	9.1%	27,901	▲5.3%	24,881	▲10.8%	25,306	1.7%	28,644	13.2%			
2月	28,193	29,422	4.4%	28,918	▲1.7%	25,027	▲13.5%	26,266	5.0%	28,966	10.3%			
3月	29,127	30,230	3.8%	29,417	▲2.7%	25,239	▲14.2%	26,991	6.9%	30,011	11.2%			
4月	27,467	28,958	5.4%	28,525	▲1.5%	22,803	▲20.1%	26,125	14.6%	28,311	8.4%			
5月	26,838	28,465	6.1%	27,578	▲3.1%	20,970	▲24.0%	25,170	20.0%	27,705	10.1%			
6月	26,741	28,200	5.5%	27,331	▲3.1%	21,624	▲20.9%	25,333	17.2%	28,321	11.8%			
7月	26,680	28,065	5.2%	27,307	▲2.7%	21,627	▲20.8%	25,554	18.2%	28,029	9.7%			
8月	27,222	28,152	3.4%	26,347	▲6.4%	22,359	▲15.1%	26,038	16.5%					
9月	28,251	28,083	▲0.6%	27,124	▲3.4%	22,996	▲15.2%	26,808	16.6%					
10月	28,990	29,066	0.3%	27,294	▲6.1%	24,318	▲10.9%	27,397	12.7%					
11月	29,601	28,768	▲2.8%	26,930	▲6.4%	24,659	▲8.4%	27,681	12.3%					
12月	28,352	27,261	▲3.8%	25,028	▲8.2%	24,430	▲2.4%	27,464	12.4%					



(資料出所) 厚生労働省「職業安定業務統計」

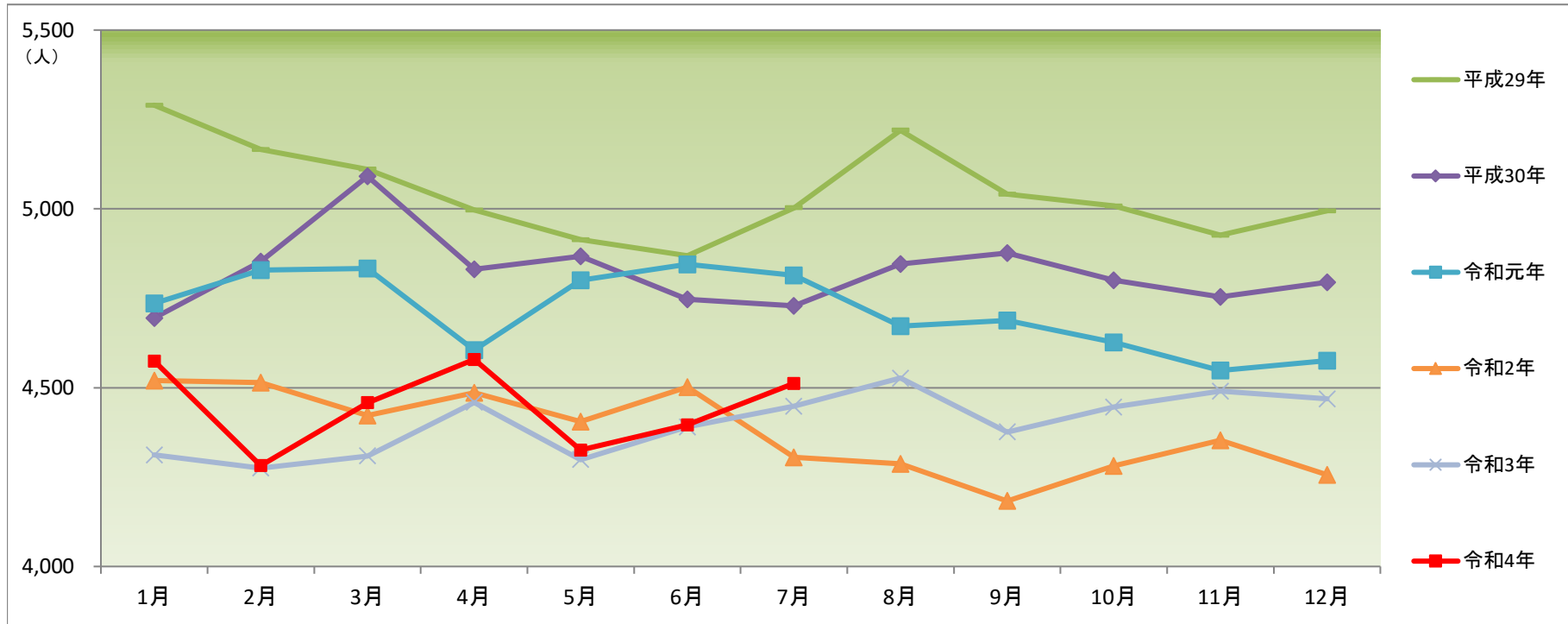
※令和元年(平成31年1月～4月を含む。)

*ハローワークインターネットサービスの機能拡充に伴う令和3年9月以降の数値の取扱いについては、1頁の(注)を参照。

新規求職申込件数（季節調整値）の推移

宮崎労働局

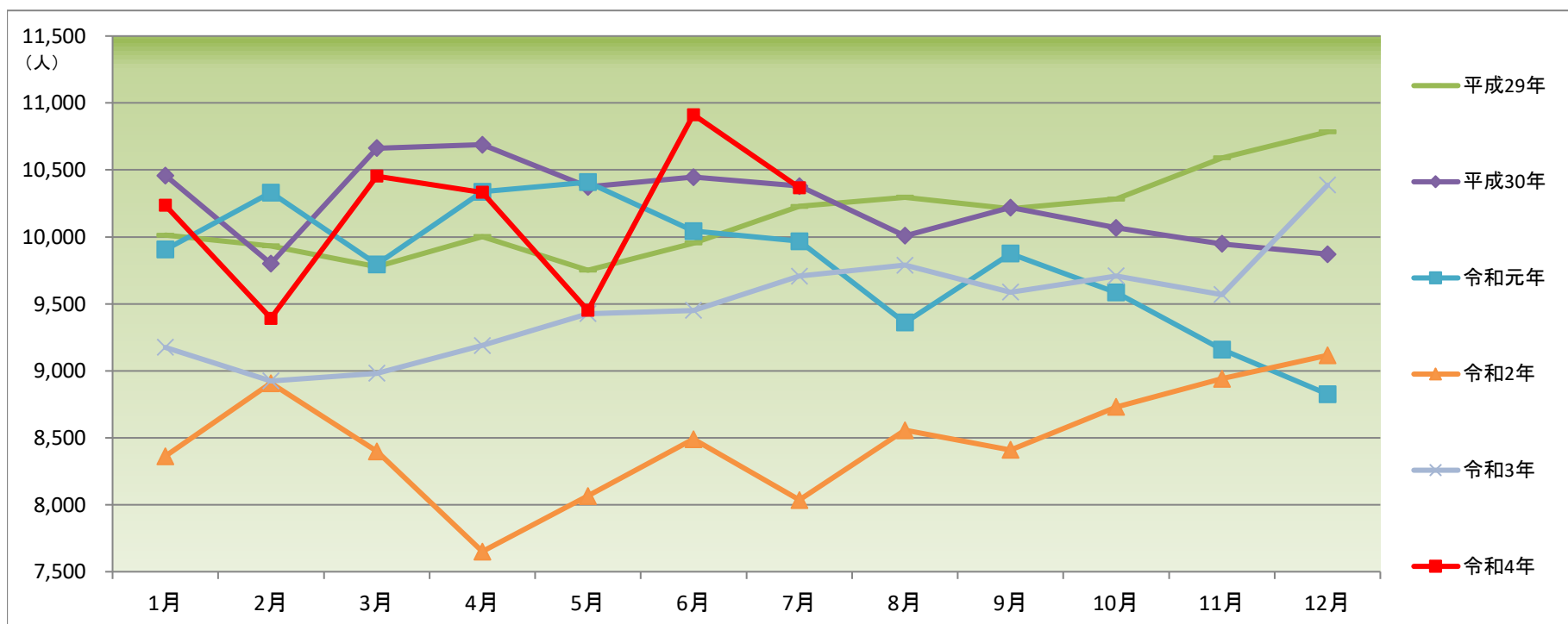
	平成29年	前月比	平成30年	前月比	令和元年	前月比	令和2年	前月比	令和3年	前月比	令和4年	前月比
1月	5,290	—	4,695	▲6.0%	4,736	▲1.2%	4,520	▲1.2%	4,312	1.3%	4,574	2.3%
2月	5,166	▲2.3%	4,853	3.4%	4,829	2.0%	4,514	▲0.1%	4,275	▲0.9%	4,282	▲6.4%
3月	5,111	▲1.1%	5,091	4.9%	4,833	0.1%	4,422	▲2.0%	4,309	0.8%	4,458	4.1%
4月	4,997	▲2.2%	4,831	▲5.1%	4,605	▲4.7%	4,486	1.4%	4,459	3.5%	4,579	2.7%
5月	4,914	▲1.7%	4,867	0.7%	4,800	4.2%	4,405	▲1.8%	4,299	▲3.6%	4,326	▲5.5%
6月	4,869	▲0.9%	4,747	▲2.5%	4,845	0.9%	4,502	2.2%	4,390	2.1%	4,396	1.6%
7月	5,003	2.8%	4,729	▲0.4%	4,814	▲0.6%	4,305	▲4.4%	4,448	1.3%	4,512	2.6%
8月	5,220	4.3%	4,846	2.5%	4,672	▲2.9%	4,287	▲0.4%	4,527	1.8%		
9月	5,041	▲3.4%	4,876	0.6%	4,688	0.3%	4,183	▲2.4%	4,376	▲3.3%		
10月	5,008	▲0.7%	4,800	▲1.6%	4,627	▲1.3%	4,281	2.3%	4,446	1.6%		
11月	4,926	▲1.6%	4,754	▲1.0%	4,548	▲1.7%	4,353	1.7%	4,490	1.0%		
12月	4,995	1.4%	4,795	0.9%	4,575	0.6%	4,256	▲2.2%	4,469	▲0.5%		



新規求人数（季節調整値）の推移

宮崎労働局

	平成29年	前月比	平成30年	前月比	令和元年	前月比	令和2年	前月比	令和3年	前月比	令和4年	前月比
1月	10,014	—	10,459	▲3.0%	9,906	0.4%	8,363	▲5.2%	9,176	0.7%	10,236	▲1.5%
2月	9,933	▲0.8%	9,801	▲6.3%	10,331	4.3%	8,908	6.5%	8,924	▲2.7%	9,393	▲8.2%
3月	9,779	▲1.6%	10,663	8.8%	9,795	▲5.2%	8,399	▲5.7%	8,982	0.6%	10,454	11.3%
4月	10,002	2.3%	10,689	0.2%	10,338	5.5%	7,651	▲8.9%	9,190	2.3%	10,333	▲1.2%
5月	9,751	▲2.5%	10,373	▲3.0%	10,408	0.7%	8,065	5.4%	9,427	2.6%	9,451	▲8.5%
6月	9,954	2.1%	10,447	0.7%	10,044	▲3.5%	8,489	5.3%	9,451	0.3%	10,913	15.5%
7月	10,228	2.8%	10,379	▲0.7%	9,968	▲0.8%	8,035	▲5.3%	9,708	2.7%	10,367	▲5.0%
8月	10,296	0.7%	10,009	▲3.6%	9,360	▲6.1%	8,556	6.5%	9,789	0.8%		
9月	10,211	▲0.8%	10,220	2.1%	9,876	5.5%	8,409	▲1.7%	9,588	▲2.1%		
10月	10,282	0.7%	10,068	▲1.5%	9,584	▲3.0%	8,730	3.8%	9,709	1.3%		
11月	10,590	3.0%	9,948	▲1.2%	9,159	▲4.4%	8,941	2.4%	9,570	▲1.4%		
12月	10,784	1.8%	9,870	▲0.8%	8,826	▲3.6%	9,116	2.0%	10,387	8.5%		



（資料出所）厚生労働省「職業安定業務統計」

※令和元年（平成31年1月～4月を含む。）

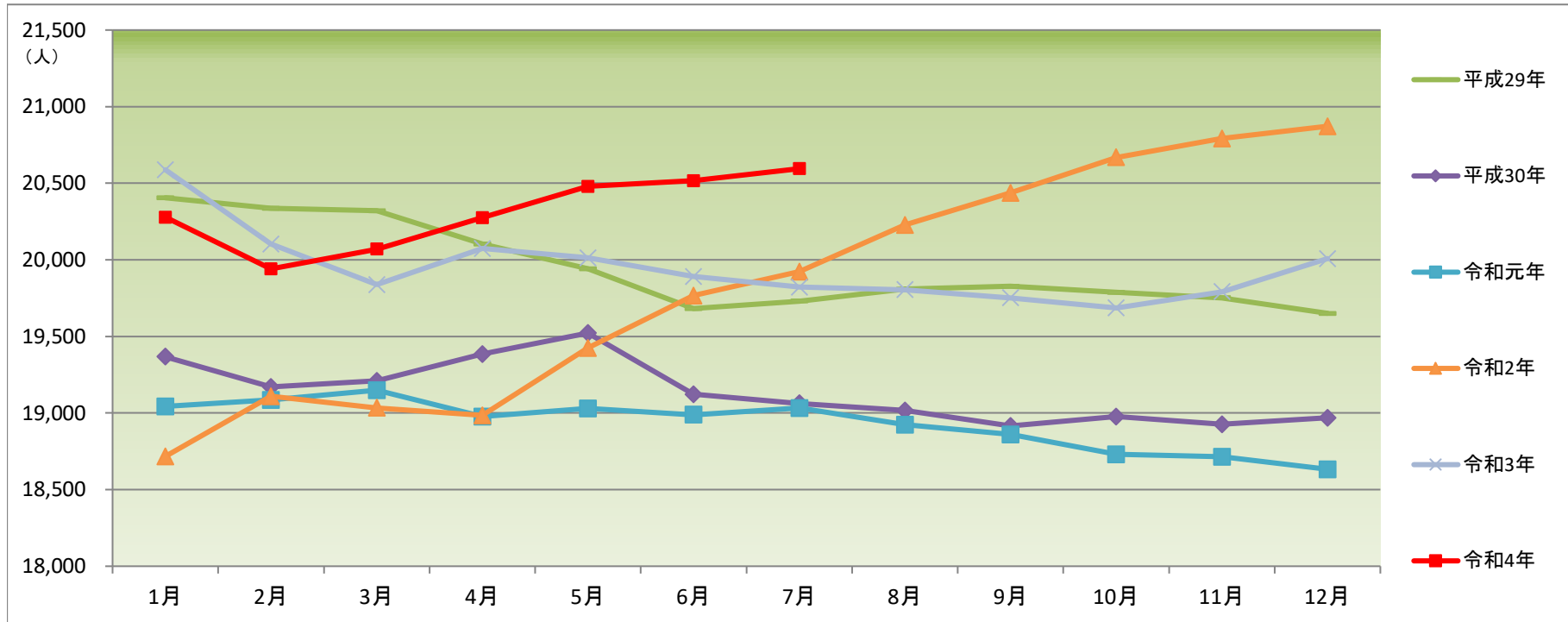
* 季節調整法はセンサス局法Ⅱ（X-12-ARIMA）による。なお、令和2年12月以前の数値は、令和3年1月分公表時に新季節指数により改訂されている。

* ハローワークインターネットサービスの機能拡充に伴う令和3年9月以降の数値の取扱いについては、1頁の（注）を参照。

有効求職者数（季節調整値）の推移

宮崎労働局

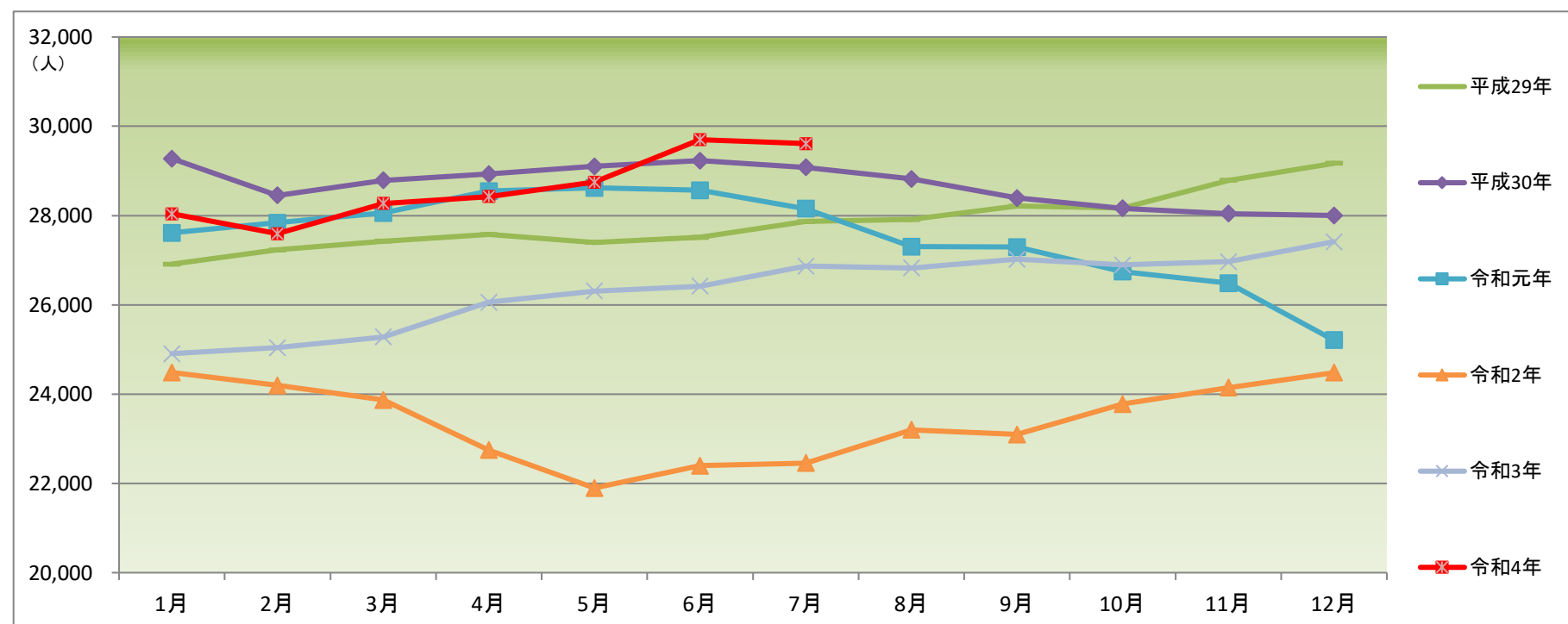
	平成29年	前月比	平成30年	前月比	令和元年	前月比	令和2年	前月比	令和3年	前月比	令和4年	前月比
1月	20,405	—	19,368	▲1.4%	19,044	0.4%	18,717	0.5%	20,588	▲1.4%	20,279	1.4%
2月	20,337	▲0.3%	19,170	▲1.0%	19,086	0.2%	19,109	2.1%	20,103	▲2.4%	19,941	▲1.7%
3月	20,321	▲0.1%	19,211	0.2%	19,149	0.3%	19,034	▲0.4%	19,839	▲1.3%	20,070	0.6%
4月	20,103	▲1.1%	19,386	0.9%	18,976	▲0.9%	18,985	▲0.3%	20,075	1.2%	20,275	1.0%
5月	19,942	▲0.8%	19,522	0.7%	19,029	0.3%	19,424	2.3%	20,014	▲0.3%	20,480	1.0%
6月	19,681	▲1.3%	19,123	▲2.0%	18,989	▲0.2%	19,767	1.8%	19,891	▲0.6%	20,516	0.2%
7月	19,731	0.3%	19,063	▲0.3%	19,033	0.2%	19,922	0.8%	19,823	▲0.3%	20,595	0.4%
8月	19,809	0.4%	19,016	▲0.2%	18,924	▲0.6%	20,227	1.5%	19,805	▲0.1%		
9月	19,827	0.1%	18,916	▲0.5%	18,860	▲0.3%	20,438	1.0%	19,752	▲0.3%		
10月	19,788	▲0.2%	18,976	0.3%	18,731	▲0.7%	20,669	1.1%	19,686	▲0.3%		
11月	19,752	▲0.2%	18,926	▲0.3%	18,715	▲0.1%	20,793	0.6%	19,792	0.5%		
12月	19,651	▲0.5%	18,968	0.2%	18,633	▲0.4%	20,872	0.4%	20,007	1.1%		



有効求人数（季節調整値）の推移

宮崎労働局

	平成29年	前月比	平成30年	前月比	令和元年	前月比	令和2年	前月比	令和3年	前月比	令和4年	前月比
1月	26,912	—	29,276	0.4%	27,610	▲1.4%	24,484	▲2.9%	24,907	1.7%	28,038	2.3%
2月	27,230	1.2%	28,453	▲2.8%	27,841	0.8%	24,196	▲1.2%	25,041	0.5%	27,595	▲1.6%
3月	27,427	0.7%	28,790	1.2%	28,055	0.8%	23,868	▲1.4%	25,280	1.0%	28,272	2.5%
4月	27,578	0.6%	28,932	0.5%	28,547	1.8%	22,745	▲4.7%	26,057	3.1%	28,425	0.5%
5月	27,397	▲0.7%	29,105	0.6%	28,622	0.3%	21,897	▲3.7%	26,307	1.0%	28,749	1.1%
6月	27,513	0.4%	29,227	0.4%	28,566	▲0.2%	22,395	2.3%	26,417	0.4%	29,699	3.3%
7月	27,866	1.3%	29,078	▲0.5%	28,154	▲1.4%	22,456	0.3%	26,865	1.7%	29,613	▲0.3%
8月	27,911	0.2%	28,819	▲0.9%	27,301	▲3.0%	23,202	3.3%	26,827	▲0.1%		
9月	28,211	1.1%	28,396	▲1.5%	27,293	▲0.0%	23,097	▲0.5%	27,021	0.7%		
10月	28,164	▲0.2%	28,161	▲0.8%	26,746	▲2.0%	23,776	2.9%	26,896	▲0.5%		
11月	28,789	2.2%	28,045	▲0.4%	26,488	▲1.0%	24,147	1.6%	26,969	0.3%		
12月	29,170	1.3%	28,002	▲0.2%	25,207	▲4.8%	24,481	1.4%	27,414	1.7%		



(資料出所) 厚生労働省「職業安定業務統計」

※令和元年(平成31年1月～4月を含む。)

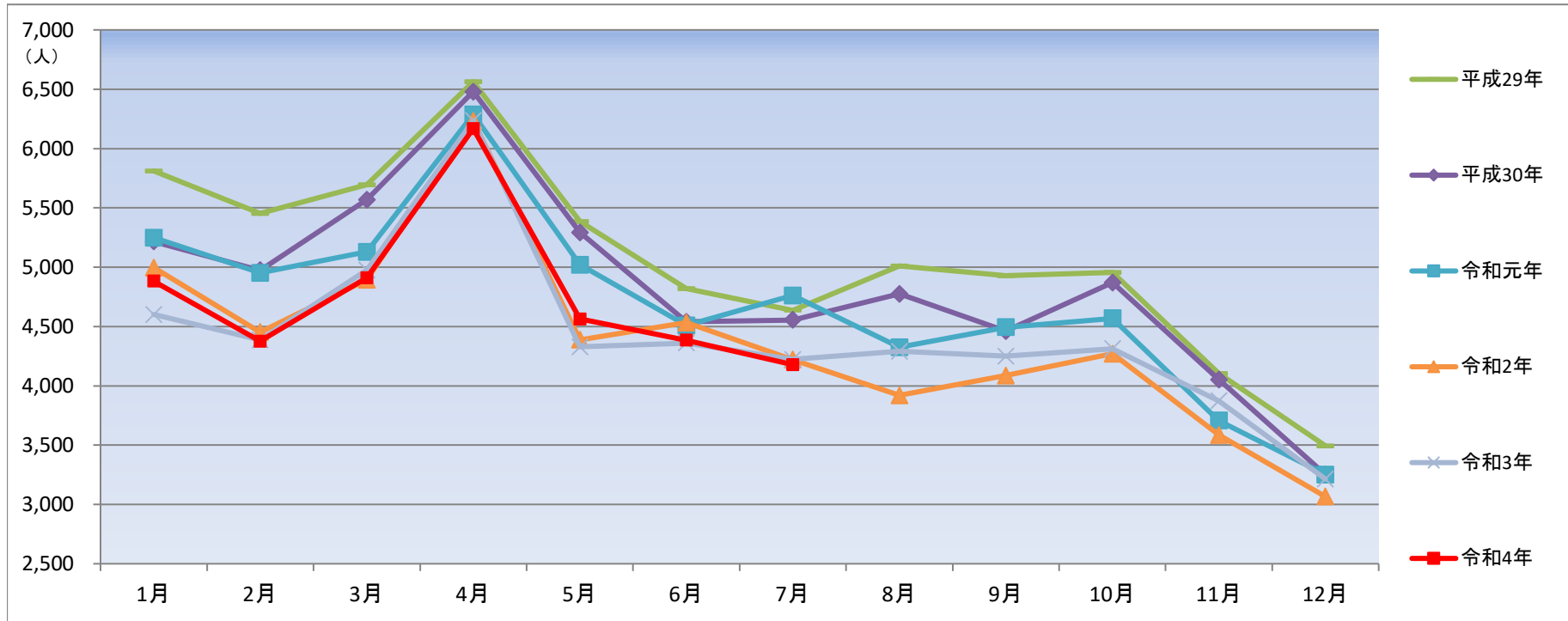
* 季節調整法はセンサス局法Ⅱ(X-12-ARIMA)による。なお、令和2年12月以前の数値は、令和3年1月分公表時に新季節指数により改訂されている。

* ハローワークインターネットサービスの機能拡充に伴う令和3年9月以降の数値の取扱いについては、1頁の(注)を参照。

新規求職申込件数（原数値）の推移

宮崎労働局

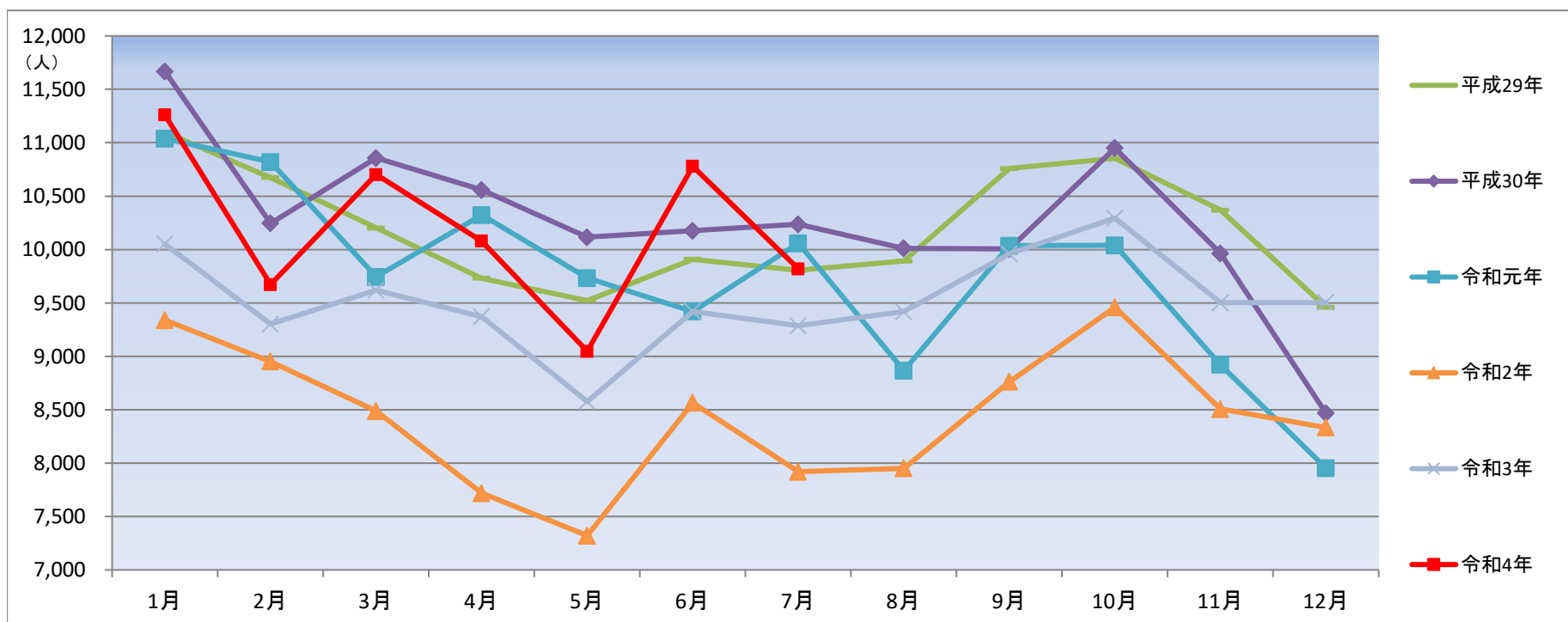
	平成29年		前年同月比	令和元年		前年同月比	令和2年		前年同月比	令和3年		前年同月比	令和4年	
	1月	2月		3月	4月		5月	6月		7月	8月		9月	10月
1月	5,811	5,216	▲10.2%	5,249	0.6%	4,996	▲4.8%	4,602	▲7.9%	4,882	6.1%			
2月	5,452	4,974	▲8.8%	4,951	▲0.5%	4,453	▲10.1%	4,386	▲1.5%	4,376	▲0.2%			
3月	5,695	5,570	▲2.2%	5,128	▲7.9%	4,895	▲4.5%	4,977	1.7%	4,910	▲1.3%			
4月	6,563	6,480	▲1.3%	6,288	▲3.0%	6,233	▲0.9%	6,235	0.0%	6,168	▲1.1%			
5月	5,385	5,294	▲1.7%	5,021	▲5.2%	4,388	▲12.6%	4,328	▲1.4%	4,565	5.5%			
6月	4,819	4,541	▲5.8%	4,508	▲0.7%	4,534	0.6%	4,361	▲3.8%	4,385	0.6%			
7月	4,637	4,555	▲1.8%	4,762	4.5%	4,221	▲11.4%	4,223	0.0%	4,178	▲1.1%			
8月	5,010	4,774	▲4.7%	4,324	▲9.4%	3,921	▲9.3%	4,291	9.4%					
9月	4,928	4,462	▲9.5%	4,494	0.7%	4,087	▲9.1%	4,250	4.0%					
10月	4,956	4,871	▲1.7%	4,569	▲6.2%	4,270	▲6.5%	4,313	1.0%					
11月	4,104	4,053	▲1.2%	3,707	▲8.5%	3,587	▲3.2%	3,874	8.0%					
12月	3,494	3,252	▲6.9%	3,253	0.0%	3,066	▲5.7%	3,214	4.8%					



新規求人数（原数値）の推移

宮崎労働局

	平成29年		前年同月比	令和元年		前年同月比	令和2年		前年同月比	令和3年		前年同月比	令和4年	
	1月	2月		3月	4月		5月	6月		7月	8月		9月	10月
1月	11,100	11,668	5.1%	11,038	▲5.4%	9,339	▲15.4%	10,052	7.6%	11,260	12.0%			
2月	10,674	10,245	▲4.0%	10,819	5.6%	8,951	▲17.3%	9,301	3.9%	9,673	4.0%			
3月	10,201	10,856	6.4%	9,743	▲10.3%	8,487	▲12.9%	9,618	13.3%	10,701	11.3%			
4月	9,731	10,558	8.5%	10,323	▲2.2%	7,718	▲25.2%	9,371	21.4%	10,079	7.6%			
5月	9,523	10,115	6.2%	9,733	▲3.8%	7,321	▲24.8%	8,576	17.1%	9,048	5.5%			
6月	9,909	10,175	2.7%	9,421	▲7.4%	8,564	▲9.1%	9,420	10.0%	10,779	14.4%			
7月	9,806	10,237	4.4%	10,058	▲1.7%	7,919	▲21.3%	9,285	17.2%	9,820	5.8%			
8月	9,892	10,011	1.2%	8,866	▲11.4%	7,952	▲10.3%	9,419	18.4%					
9月	10,759	10,005	▲7.0%	10,035	0.3%	8,761	▲12.7%	9,959	13.7%					
10月	10,855	10,950	0.9%	10,040	▲8.3%	9,459	▲5.8%	10,294	8.8%					
11月	10,369	9,963	▲3.9%	8,921	▲10.5%	8,505	▲4.7%	9,502	11.7%					
12月	9,460	8,468	▲10.5%	7,954	▲6.1%	8,334	4.8%	9,504	14.0%					



(資料出所) 厚生労働省「職業安定業務統計」

※令和元年(平成31年1月～4月を含む。)

*ハローワークインターネットサービスの機能拡充に伴う令和3年9月以降の数値の取扱いについては、1頁の(注)を参照。

産業・事業所規模別 一般新規求人状況(新規学卒者を除きパートを含む) 令和4年度

宮崎労働局

月	4月		5月		6月		7月		8月		9月		10月		11月		12月		1月		2月		3月	
	前年同月比	前年同月比	前年同月比	前年同月比	前年同月比	前年同月比	前年同月比	前年同月比	前年同月比	前年同月比	前年同月比	前年同月比	前年同月比	前年同月比	前年同月比	前年同月比	前年同月比	前年同月比	前年同月比	前年同月比	前年同月比	前年同月比	前年同月比	前年同月比
産業・事業所規模																								
A, B 農, 林, 漁業 (01~04)	254	13.4	258	16.2	251	13.6	217	▲ 5.7																
C 鉱業, 採石業, 砂利採取業 (05)	6	▲ 33.3	18	▲ 10.0	16	77.8	2	▲ 77.8																
D 建設業 (06~08)	856	13.7	782	2.5	856	▲ 3.7	764	▲ 2.6																
06総合工事業	459	7.5	467	▲ 2.1	522	1.2	417	▲ 8.8																
E 製造業 (09~32)	1,201	20.3	801	▲ 2.9	1211	20.9	1,055	9.9																
09食品製造業	259	3.2	224	▲ 22.0	412	77.6	225	▲ 15.7																
10飲料・たばこ・飼料製造業	68	6.3	46	▲ 19.3	50	108.3	71	34.0																
11繊維工業	94	38.2	52	30.0	119	85.9	146	117.9																
12木材・木製品製造業(家具を除く)	88	12.8	104	36.8	109	▲ 14.2	95	26.7																
13家具・装備品製造業	4	▲ 60.0	7	▲ 56.3	20	25.0	19	111.1																
14パルプ・紙・紙加工品製造業	10	233.3	17	88.9	8	33.3	21	600.0																
15印刷・同関連業	23	43.8	16	▲ 23.8	46	76.9	14	▲ 22.2																
16化学工業	83	50.9	13	▲ 35.0	48	▲ 41.5	49	▲ 25.8																
17石油製品・石炭製品製造業		-		-		-		-																
18プラスチック製品製造業(別掲を除く)	57	26.7	34	▲ 20.9	57	103.6	41	▲ 19.6																
19ゴム製品製造業	32	100.0	6	▲ 60.0	0	▲ 100.0	26	62.5																
21窯業・土石製品製造業	36	125.0	22	▲ 4.3	40	90.5	30	100.0																
22鉄鋼業	0	▲ 100.0	1	▲ 85.7	7	▲ 46.2	1	-																
23非鉄金属製造業	1	-	0	-	7	-	1	-																
24金属製品製造業	59	3.5	43	53.6	85	41.7	32	▲ 20.0																
25はん用機械器具製造業	41	46.4	30	▲ 23.1	42	35.5	31	82.4																
26生産用機械器具製造業	31	29.2	42	121.1	17	▲ 39.3	21	▲ 19.2																
27業務用機械器具製造業	14	▲ 12.5	16	▲ 42.9	25	47.1	10	▲ 52.4																
28電子部品・デバイス・電子回路製造業	165	▲ 1.2	17	▲ 57.5	16	▲ 71.9	69	▲ 35.5																
29電気機械器具製造業	94	88.0	82	182.8	37	▲ 62.6	87	3.6																
30情報通信機械器具製造業	2	0.0	5	▲ 28.6	17	1600.0	0	▲ 100.0																
31輸送用機械器具製造業	30	233.3	11	0.0	29	▲ 34.1	34	385.7																
20,32 その他の製造業	10	▲ 37.5	13	30.0	20	53.8	32	100.0																
F 電気・ガス・熱供給・水道業 (33~36)	4	▲ 42.9	3	▲ 62.5	1	▲ 66.7	10	400.0																
G 情報通信業 (37~41)	209	34.8	195	16.1	236	22.3	206	10.8																
39情報サービス	179	51.7	127	▲ 15.9	214	14.4	181	30.2																
H 運輸業, 郵便業 (42~49)	594	15.6	276	3.8	362	▲ 2.7	591	22.9																
I 卸売業, 小売業 (50~61)	1,065	▲ 1.4	964	17.3	1,122	14.4	1,043	▲ 0.3																
50~55 卸売業	286	7.5	233	5.9	310	25.5	243	2.1																
56~61 小売業	779	▲ 4.3	731	21.4	812	10.6	800	▲ 1.0																
56各種商品小売業	100	26.6	68	▲ 4.2	61	▲ 7.6	61	▲ 23.8																
J 金融業, 保険業 (62~67)	83	▲ 9.8	81	138.2	38	▲ 22.4	91	82.0																
K 不動産業, 物品賃貸業 (68~70)	127	6.7	101	7.4	119	7.2	145	28.3																
L 学術研究, 専門・技術サービス業 (71~74)	143	▲ 30.2	150	4.2	241	15.3	188	▲ 9.2																
M 宿泊業, 飲食サービス業 (75~77)	571	22.8	487	55.6	645	30.8	605	▲ 1.8																
75宿泊業	102	20.0	103	178.4	163	73.4	110	▲ 16.7																
76飲食店	457	21.9	377	40.7	473	22.2	486	1.9																
N 生活関連サービス業, 娯楽業 (78~80)	217	▲ 10.0	284	20.3	272	60.0	233	23.9																
O 教育, 学習支援業 (81, 82)	145	10.7	129	1.6	150	▲ 2.0	131	▲ 23.4																
P 医療, 福祉 (83~85)	2,879	3.3	2,545	4.8	3,119	16.3	2,773	2.1																
83医療業	993	8.8	962	3.8	1,187	21.1	1,064	18.1																
85社会保険・社会福祉・介護事業	1,874	0.6	1,574	5.9	1,924	13.7	1,702	▲ 5.8																
Q 複合サービス事業 (86, 87)	141	▲ 7.2	57	39.0	71	▲ 12.3	157	49.5																
R サービス業(他に分類されないもの) (88~96)	1,448	7.6	1,821	▲ 7.1	1,955	17.2	1,493	11.3																
91職業紹介・労働者派遣業	575	▲ 7.1	750	16.6	871	35.7	718	15.8																
92その他の事業サービス業	701	25.6	895	▲ 23.0	935	7.8	624	7.2																
ST 公務(他に分類されるものを除く)・その他(97,98,99)	136	47.8	96	▲ 6.8	114	▲ 14.9	116	45.0																
産業計	10,079	7.6	9,048	5.5	10,779	14.4	9,820	5.8																
29人以下	6,487	8.2	6,016	16.9	7,060	19.7	6,251	4.0																
30~99人	2,293	5.8	2,076	▲ 3.1	2,532	4.0	2,322	11.2																
100~299人	933	6.0	646	▲ 24.6	905	9.0	916	2.7																
300~499人	173	55.9	115	▲ 39.8	112	4.7	161	40.0																
500~999人	154	2.0	164	7.9	158	59.6	129	▲ 6.5																
1000人以上	39	▲ 39.1	31	▲ 65.2	12	▲ 77.4	41	0.0																

(資料出所)厚生労働省「職業安定業務統計」
 * 産業分類は、平成25年10月改定の「日本標準産業分類」に基づく。

職業別 求人募集賃金・求職者希望賃金情報(常用)

宮崎労働局

(単位:円)

令和4年7月

職業別	求人・求職別	常用フル			常用パート		
		求人募集賃金		求職者希望賃金	求人募集賃金		求職者希望賃金
		上限平均	下限平均		上限平均	下限平均	
合計		225,714	179,511	188,411	1,014	931	897
職業別	A 管理的職業(01~04)	273,504	225,999	259,000	-	-	-
	B 専門的・技術的職業(05~24)	250,183	194,904	200,363	1,224	1,065	1,039
	07開発技術者	302,805	197,096	200,000	-	-	2,000
	08製造技術者	259,549	168,408	188,958	1,057	850	925
	09建築・土木・測量技術者	343,898	232,915	249,167	950	900	1,450
	10情報処理・通信技術者	305,374	210,643	217,143	1,280	1,080	1,000
	11その他の技術者	299,520	196,272	160,000	-	-	1,470
	12医師、歯科医師、獣医師、薬剤師	437,200	347,861	400,000	2,740	1,974	2,260
	13保健師、助産師、看護師	224,458	183,090	205,581	1,223	1,046	1,061
	14医療技術者	242,891	195,361	228,750	1,273	1,065	932
	15その他の保健医療の職業	210,169	177,057	194,211	1,125	1,031	906
	16社会福祉の専門的職業	209,196	180,587	180,563	1,071	992	907
	22美術家、デザイナー、写真家、映像撮影者	258,786	183,181	177,073	-	-	914
	05.06.17~21.23.24その他の専門的職業	211,619	181,750	187,297	1,313	1,208	906
	C 事務的職業(25~31)	198,437	164,712	170,970	970	909	890
	25一般事務の職業	186,014	159,839	167,322	969	911	890
	26会計事務の職業	221,439	174,483	204,231	1,000	919	910
	27生産関連事務の職業	221,071	178,467	207,000	974	886	850
	28営業・販売関連事務の職業	227,222	177,899	192,308	984	897	888
	29外勤事務の職業	181,000	164,333	-	1,100	900	821
	30運輸・郵便事務の職業	248,053	166,632	222,000	826	821	-
	31事務用機器操作の職業	195,720	170,720	163,333	980	886	890
	D 販売の職業(32~34)	242,130	187,633	186,434	951	870	871
	32商品販売の職業	213,705	173,353	169,867	950	870	872
	33販売類似の職業	216,926	181,650	265,000	982	868	850
	34営業の職業	263,374	197,605	207,308	875	875	857
	E サービスの職業(35~42)	194,581	165,260	177,491	997	919	885
	35家庭生活支援サービスの職業	-	-	100,000	-	-	850
	36介護サービスの職業	189,979	163,280	191,927	1,078	966	894
	37保健医療サービスの職業	175,387	150,060	151,538	989	919	908
	38生活衛生サービスの職業	213,352	171,112	195,385	995	873	892
	39飲食物調理の職業	195,521	164,749	169,104	920	877	876
	40接客・給仕の職業	217,009	180,988	166,400	961	903	871
	41居住施設・ビル等の管理の職業	217,186	169,314	198,750	833	831	858
	42その他のサービスの職業	200,383	173,988	152,778	1,020	906	910
	F 保安の職業(43~45)	208,814	169,160	161,250	915	870	929
	G 農林漁業の職業(46~48)	221,770	183,025	186,604	929	895	855
	H 生産工程の職業(49~64)	213,684	169,337	191,856	907	867	871
	49生産設備制御・監視の職業(金属材料製造等)	210,375	165,375	210,000	1,300	1,000	-
	50生産設備制御・監視の職業(金属材料製造等を除く)	197,451	167,525	170,000	-	-	-
	51生産設備制御・監視の職業(機械組立)	224,782	150,920	204,444	-	-	-
	52金属材料製造、金属加工、金属溶接・溶断の職業	233,982	168,432	176,923	1,168	1,068	836
	54製品製造・加工処理の職業(金属材料製造等)	190,974	164,709	174,098	893	857	879
	57機械組立の職業	219,629	172,902	185,294	-	-	878
	60機械整備・修理の職業	249,685	180,047	220,909	-	-	850
	61製品検査の職業(金属材料製造等)	193,467	168,467	350,000	-	-	900
	62製品検査の職業(金属材料製造等を除く)	176,850	159,982	198,000	826	822	-
	63機械検査の職業	208,993	158,968	246,000	880	871	-
	64生産関連・生産類似の職業	251,537	183,224	191,923	-	-	831
	I 輸送・機械運転の職業(65~69)	237,999	185,850	207,063	1,045	954	884
	65鉄道運転の職業	-	-	-	-	-	-
	66自動車運転の職業	237,739	185,155	203,443	1,020	949	870
	67船舶・航空機運転の職業	-	-	-	-	-	-
	68その他の輸送の職業	191,364	163,956	180,625	1,000	1,000	900
	69定置・建設機械運転の職業	249,739	194,114	246,364	2,000	1,066	967
	J 建設・採掘の職業(70~74)	279,330	190,224	223,855	1,215	1,017	924
	70建設躯体工事の職業	292,397	190,102	206,000	-	-	-
	71建設の職業(建設躯体工事の職業を除く)	260,170	189,326	210,625	1,233	1,033	821
	72電気工事の職業	288,137	177,840	195,263	-	-	975
	73土木の職業	282,997	197,043	243,333	1,171	976	890
	74採掘の職業	-	-	250,000	-	-	-
	K 運搬・清掃・包装等の職業(75~78)	197,710	167,723	170,376	918	878	860
	75運搬の職業	208,540	170,539	189,639	966	903	878
	76清掃の職業	195,762	167,281	148,667	900	871	853
	77包装の職業	158,444	157,951	110,000	860	836	838
	78その他の運搬・清掃・包装等の職業	186,520	164,647	156,437	939	885	861

(資料出所)厚生労働省「職業安定業務統計」

※ 常用:雇用契約において雇用期間の定めがないか又は4か月以上の雇用期間が定められているもの(季節労働を除く)。

(注) 1 「求人募集賃金」は、1ヶ月間に受理した求人賃金(「常用フル」については基本給+定額的に支払われる手当(時間外手当等含まず)。

「常用パート」については基本給)の平均値です。

2 「求職者希望賃金」は、1ヶ月間に新たに求職申込をされた方の希望賃金の平均値です。

3 「-」は対象求人や対象求職者がいない場合です。