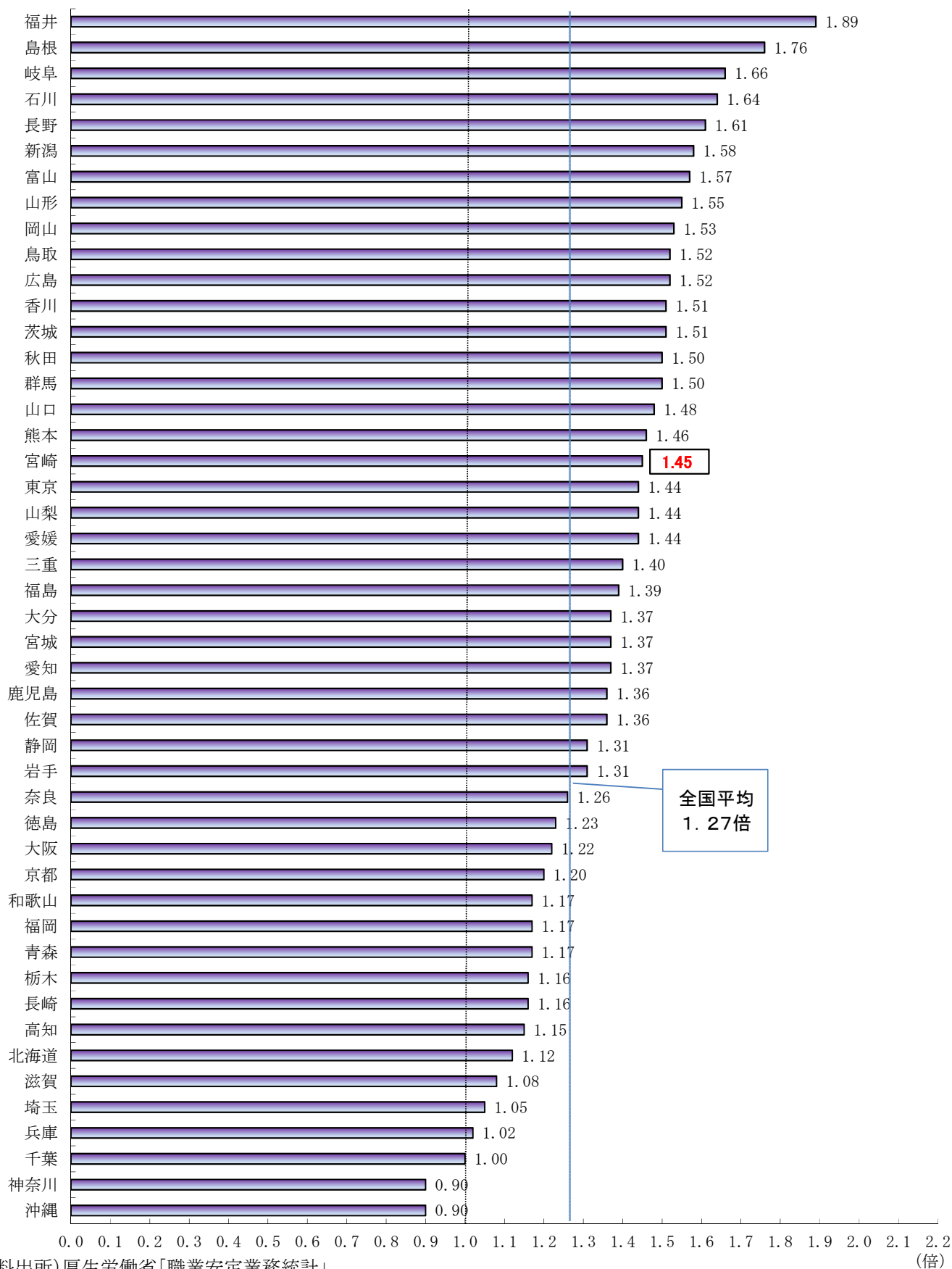


都道府県別有効求人倍率（受理地別・季節調整値）

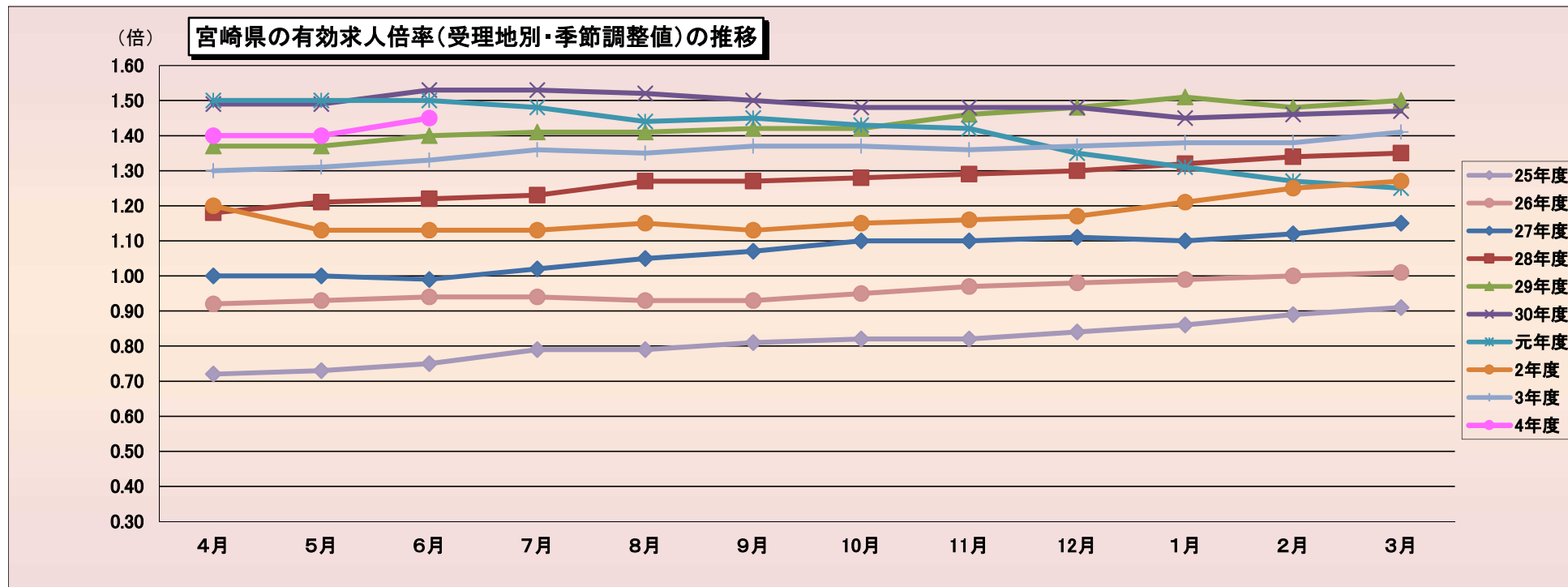
令和4年6月



(資料出所) 厚生労働省「職業安定業務統計」

* 季節調整法はセンサス局法Ⅱ(X-12-ARIMA)による。

(注) ハローワークインターネットサービスの機能拡充に伴い、令和3年9月以降の数値には、ハローワークに来所せず、オンライン上で求職登録した求職者数や、求職者がハローワークインターネットサービスの求人に直接応募した就職件数等が含まれている。



(季節調整値)

	4月	5月	6月	7月	8月	9月	10月	11月	12月	1月	2月	3月
25年度	0.72	0.73	0.75	0.79	0.79	0.81	0.82	0.82	0.84	0.86	0.89	0.91
26年度	0.92	0.93	0.94	0.94	0.93	0.93	0.95	0.97	0.98	0.99	1.00	1.01
27年度	1.00	1.00	0.99	1.02	1.05	1.07	1.10	1.10	1.11	1.10	1.12	1.15
28年度	1.18	1.21	1.22	1.23	1.27	1.27	1.28	1.29	1.30	1.32	1.34	1.35
29年度	1.37	1.37	1.40	1.41	1.41	1.42	1.42	1.46	1.48	1.51	1.48	1.50
30年度	1.49	1.49	1.53	1.53	1.52	1.50	1.48	1.48	1.48	1.45	1.46	1.47
元年度	1.50	1.50	1.50	1.48	1.44	1.45	1.43	1.42	1.35	1.31	1.27	1.25
2年度	1.20	1.13	1.13	1.13	1.15	1.13	1.15	1.16	1.17	1.21	1.25	1.27
3年度	1.30	1.31	1.33	1.36	1.35	1.37	1.37	1.36	1.37	1.38	1.38	1.41
4年度	1.40	1.40	1.45									

(注) 季節調整法はセンサス局法Ⅱ(X-12-ARIMA)による。なお、令和3年12月以前の数値は、令和4年1月分公表時に新季節指数により改訂されている。

(資料出所) 厚生労働省「職業安定業務統計」

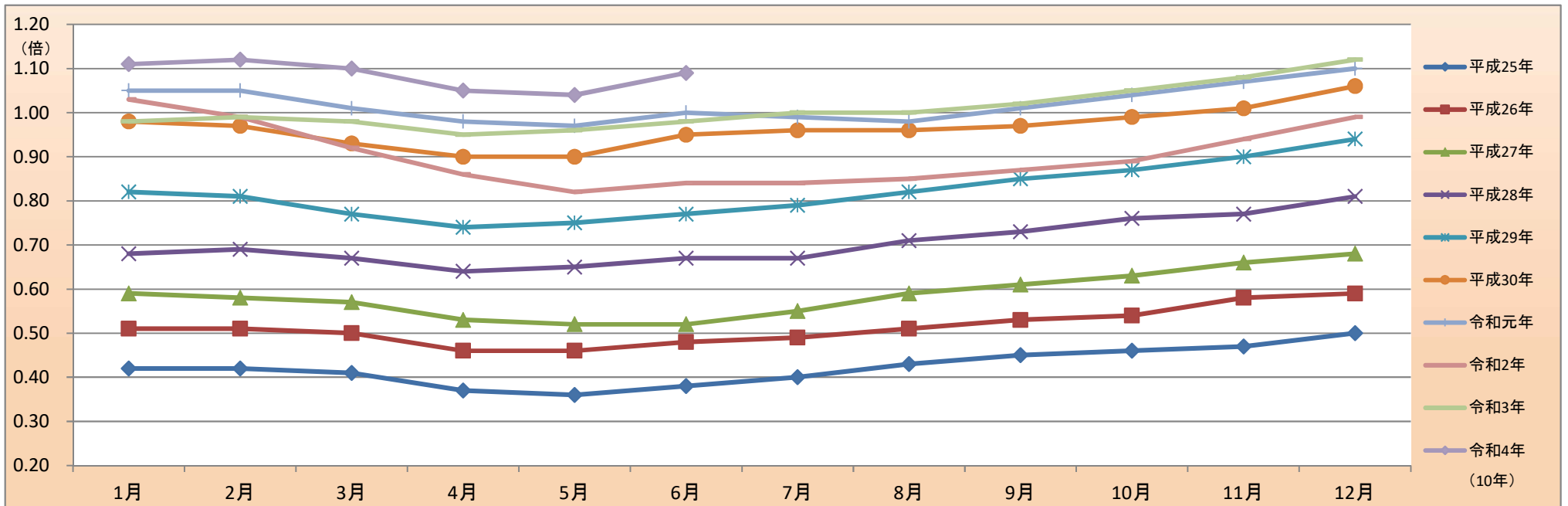
※元年度(平成31年4月を含む。)

(注) ハローワークインターネットサービスの機能拡充に伴う令和3年9月以降の数値の取扱いについては、1頁の(注)を参照。

正社員の有効求人倍率（原数値）推移

宮崎労働局

	平成20年	平成21年	平成22年	平成23年	平成24年	平成25年	平成26年	平成27年	平成28年	平成29年	平成30年	令和元年	令和2年	令和3年	令和4年
1月	0.40	0.28	0.25	0.34	0.39	0.42	0.51	0.59	0.68	0.82	0.98	1.05	1.03	0.98	1.11
2月	0.40	0.26	0.24	0.35	0.38	0.42	0.51	0.58	0.69	0.81	0.97	1.05	0.99	0.99	1.12
3月	0.38	0.24	0.24	0.33	0.37	0.41	0.50	0.57	0.67	0.77	0.93	1.01	0.92	0.98	1.10
4月	0.33	0.21	0.22	0.30	0.34	0.37	0.46	0.53	0.64	0.74	0.90	0.98	0.86	0.95	1.05
5月	0.32	0.19	0.21	0.29	0.34	0.36	0.46	0.52	0.65	0.75	0.90	0.97	0.82	0.96	1.04
6月	0.29	0.18	0.21	0.30	0.34	0.38	0.48	0.52	0.67	0.77	0.95	1.00	0.84	0.98	1.09
7月	0.30	0.19	0.22	0.31	0.35	0.40	0.49	0.55	0.67	0.79	0.96	0.99	0.84	1.00	
8月	0.32	0.19	0.24	0.33	0.37	0.43	0.51	0.59	0.71	0.82	0.96	0.98	0.85	1.00	
9月	0.32	0.20	0.26	0.33	0.38	0.45	0.53	0.61	0.73	0.85	0.97	1.01	0.87	1.02	
10月	0.31	0.21	0.27	0.33	0.39	0.46	0.54	0.63	0.76	0.87	0.99	1.04	0.89	1.05	
11月	0.31	0.21	0.29	0.35	0.40	0.47	0.58	0.66	0.77	0.90	1.01	1.07	0.94	1.08	
12月	0.30	0.23	0.33	0.37	0.42	0.50	0.59	0.68	0.81	0.94	1.06	1.10	0.99	1.12	



(資料出所) 厚生労働省「職業安定業務統計」、宮崎労働局集計

※令和元年(平成31年1月～4月を含む。)

※正社員とは、パートタイムを除く常用のうち、勤め先で正社員・正職員などと呼称される正規労働者をいう。

※正社員有効求人倍率＝正社員有効求人数／常用フルタイム有効求職者数。なお、常用フルタイム有効求職者にはフルタイムの派遣労働者や契約社員を希望する者も含まれるため、厳密な意味での正社員有効求人倍率より低い値となる。

(注) ハローワークインターネットサービスの機能拡充に伴う令和3年9月以降の数値の取扱いについては、1頁の(注)を参照。

■就業地別有効求人倍率

宮崎労働局

		季節調整値					
		有効求職者数	有効求人数	就業地別 有効求人数	有効求人倍率	就業地別 有効求人倍率	
令和3年	6月	19,891	26,417	28,207	1.33	1.42	0.09
	7月	19,823	26,865	28,498	1.36	1.44	0.08
	8月	19,805	26,827	28,667	1.35	1.45	0.10
	9月	19,752	27,021	28,677	1.37	1.45	0.08
	10月	19,686	26,896	28,581	1.37	1.45	0.08
	11月	19,792	26,969	28,687	1.36	1.45	0.09
	12月	20,007	27,414	29,148	1.37	1.46	0.09
令和4年	1月	20,279	28,038	29,949	1.38	1.48	0.10
	2月	19,941	27,595	29,562	1.38	1.48	0.10
	3月	20,070	28,272	30,145	1.41	1.50	0.09
	4月	20,275	28,425	30,215	1.40	1.49	0.09
	5月	20,480	28,749	30,841	1.40	1.51	0.11
	6月	20,516	29,699	32,097	1.45	1.56	0.11

(資料出所) 厚生労働省「職業安定業務統計」

(注) ※季節求人については、受理地＝就業地として計算している。

※就業場所が複数の市区町村に渡る求人については、求人数を該当の市区町村に順番に割り当てることにより、就業地別の有効求人数を集計している。(季節求人を除く。)

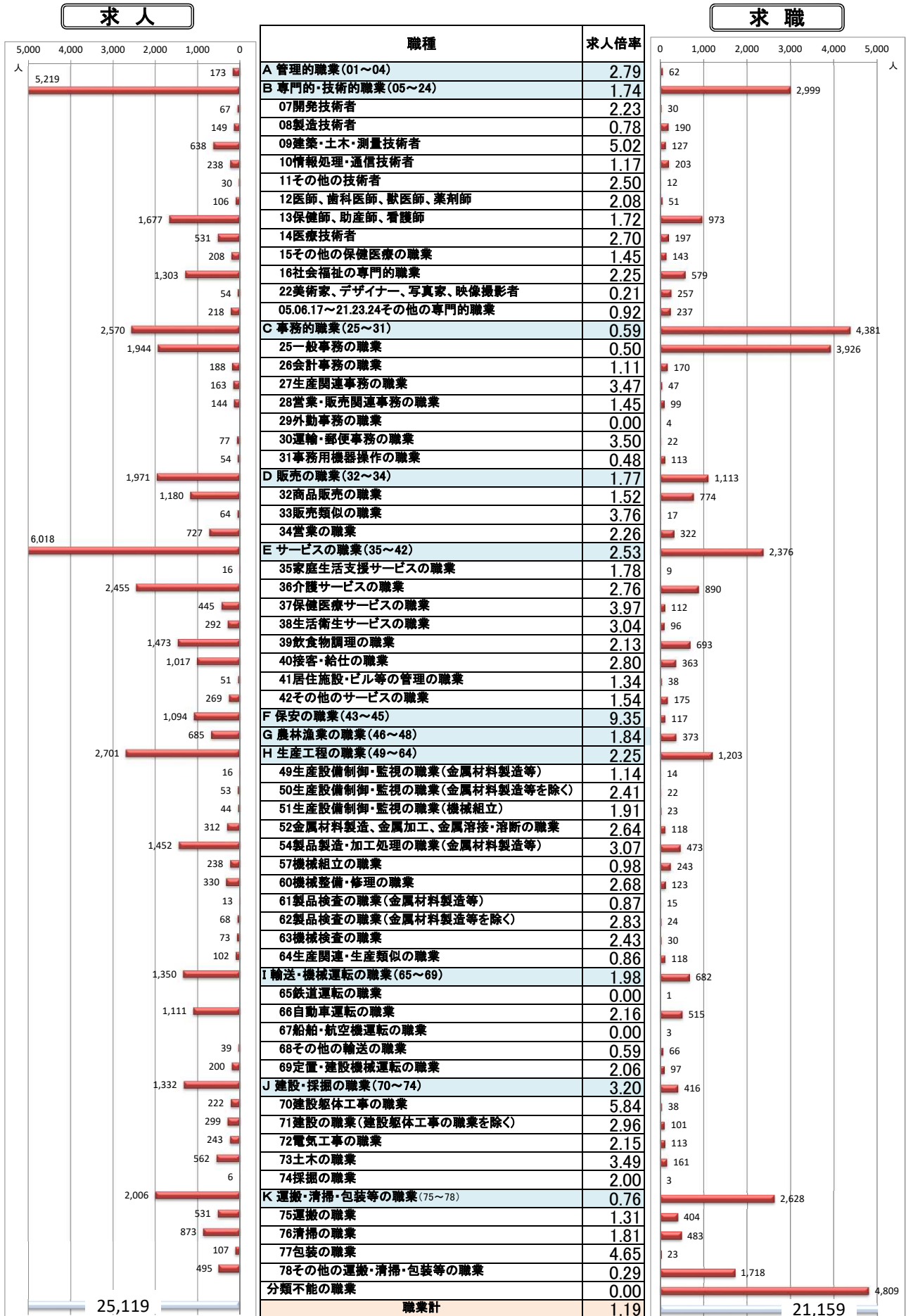
※就業地別求人倍率の右側数値は有効求人倍率との差(ポイント)。

※季節調整法はセンサス局法Ⅱ(X-12-ARIMA)による。なお、令和3年12月以前の数値は、令和4年1月分公表時に新季節指数により改訂されている。

※ハローワークインターネットサービスの機能拡充に伴う令和3年9月以降の数値の取扱いについては、1頁の(注)を参照。

職業別 求人・求職・求人倍率(常用・有効)

宮崎労働局
令和4年6月



(資料出所) 厚生労働省「職業安定業務統計」

※ 常用:雇用契約において雇用期間の定めがないか又は4か月以上の雇用期間が定められているもの(季節労働を除く)。

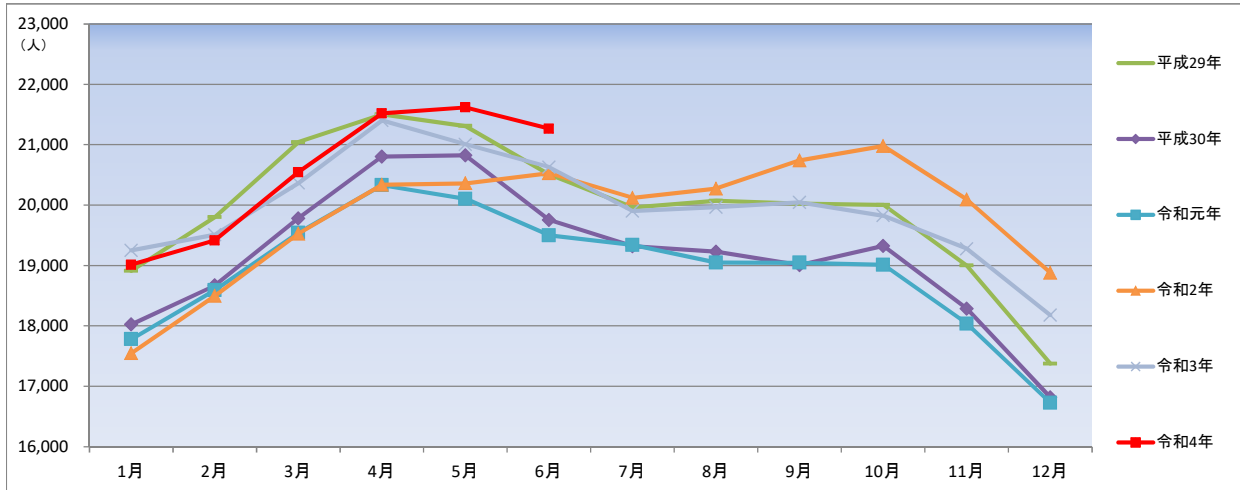
※ 数値は原数値。

※ ハローワークインターネットサービスの機能拡充に伴う令和3年9月以降の数値の取扱いについては、1頁の(注)を参照。

有効求職者数（原数値）の推移

宮崎労働局

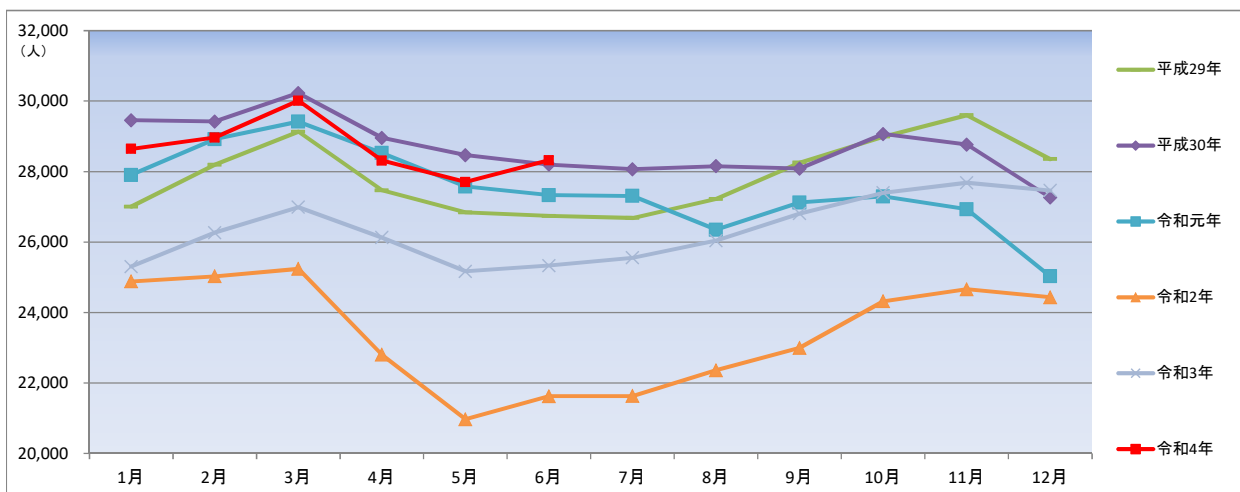
	平成29年		平成30年		令和元年		令和2年		令和3年		令和4年	
				前年同月比		前年同月比		前年同月比		前年同月比		前年同月比
1月	18,914	18,025	▲4.7%	17,782	▲1.3%	17,548	▲1.3%	19,252	9.7%	19,016	▲1.2%	
2月	19,804	18,672	▲5.7%	18,595	▲0.4%	18,501	▲0.5%	19,513	5.5%	19,417	▲0.5%	
3月	21,042	19,784	▲6.0%	19,545	▲1.2%	19,526	▲0.1%	20,368	4.3%	20,546	0.9%	
4月	21,504	20,805	▲3.3%	20,331	▲2.3%	20,341	0.0%	21,404	5.2%	21,520	0.5%	
5月	21,312	20,825	▲2.3%	20,107	▲3.4%	20,363	1.3%	21,005	3.2%	21,619	2.9%	
6月	20,509	19,754	▲3.7%	19,503	▲1.3%	20,532	5.3%	20,632	0.5%	21,267	3.1%	
7月	19,961	19,322	▲3.2%	19,342	0.1%	20,124	4.0%	19,905	▲1.1%			
8月	20,074	19,230	▲4.2%	19,053	▲0.9%	20,277	6.4%	19,970	▲1.5%			
9月	20,025	19,007	▲5.1%	19,048	0.2%	20,744	8.9%	20,047	▲3.4%			
10月	20,004	19,327	▲3.4%	19,014	▲1.6%	20,980	10.3%	19,828	▲5.5%			
11月	19,001	18,287	▲3.8%	18,040	▲1.4%	20,097	11.4%	19,279	▲4.1%			
12月	17,377	16,818	▲3.2%	16,730	▲0.5%	18,882	12.9%	18,181	▲3.7%			



有効求人数（原数値）の推移

宮崎労働局

	平成29年		平成30年		令和元年		令和2年		令和3年		令和4年	
				前年同月比		前年同月比		前年同月比		前年同月比		前年同月比
1月	27,002	29,457	9.1%	27,901	▲5.3%	24,881	▲10.8%	25,306	1.7%	28,644	13.2%	
2月	28,193	29,422	4.4%	28,918	▲1.7%	25,027	▲13.5%	26,266	5.0%	28,966	10.3%	
3月	29,127	30,230	3.8%	29,417	▲2.7%	25,239	▲14.2%	26,991	6.9%	30,011	11.2%	
4月	27,467	28,958	5.4%	28,525	▲1.5%	22,803	▲20.1%	26,125	14.6%	28,311	8.4%	
5月	26,838	28,465	6.1%	27,578	▲3.1%	20,970	▲24.0%	25,170	20.0%	27,705	10.1%	
6月	26,741	28,200	5.5%	27,331	▲3.1%	21,624	▲20.9%	25,333	17.2%	28,321	11.8%	
7月	26,680	28,065	5.2%	27,307	▲2.7%	21,627	▲20.8%	25,554	18.2%			
8月	27,222	28,152	3.4%	26,347	▲6.4%	22,359	▲15.1%	26,038	16.5%			
9月	28,251	28,083	▲0.6%	27,124	▲3.4%	22,996	▲15.2%	26,808	16.6%			
10月	28,990	29,066	0.3%	27,294	▲6.1%	24,318	▲10.9%	27,397	12.7%			
11月	29,601	28,768	▲2.8%	26,930	▲6.4%	24,659	▲8.4%	27,681	12.3%			
12月	28,352	27,261	▲3.8%	25,028	▲8.2%	24,430	▲2.4%	27,464	12.4%			



(資料出所) 厚生労働省「職業安定業務統計」

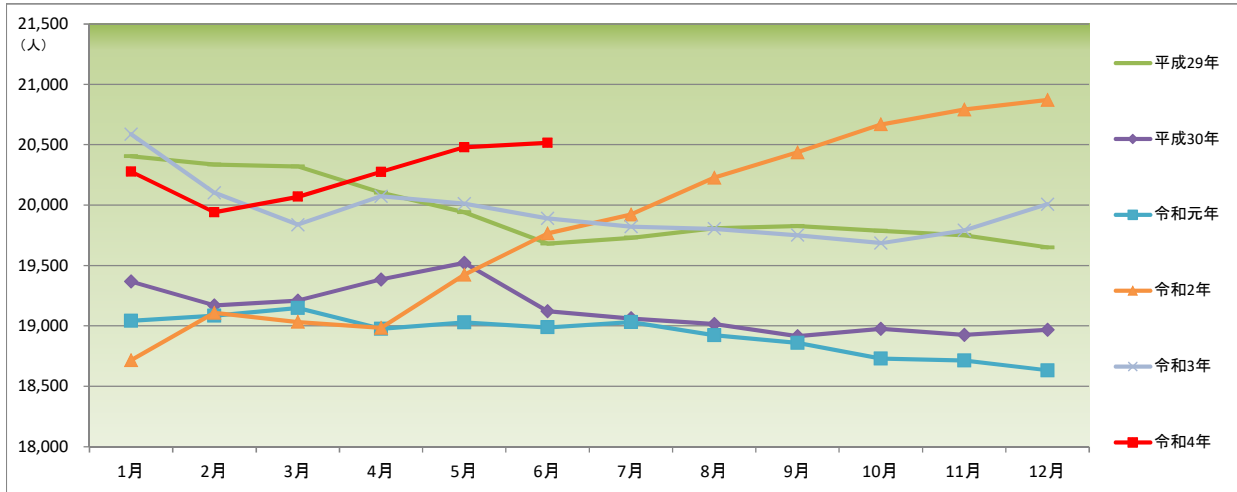
※令和元年(平成31年1月～4月を含む。)

*ハローワークインターネットサービスの機能拡充に伴う令和3年9月以降の数値の取扱いについては、1頁の(注)を参照。

有効求職者数（季節調整値）の推移

宮崎労働局

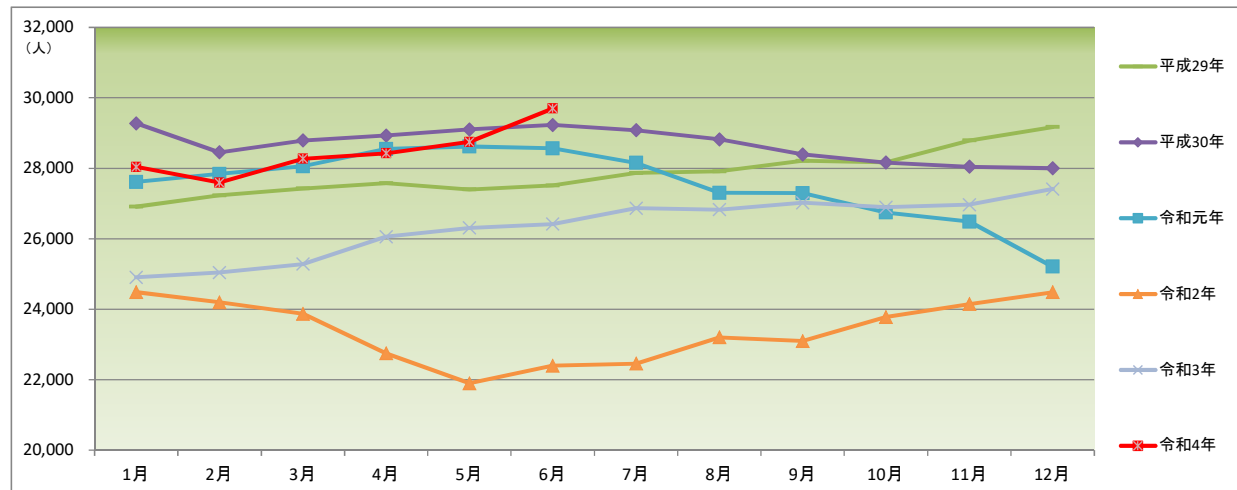
	平成29年		平成30年		令和元年		令和2年		令和3年		令和4年	
		前月比		前月比		前月比		前月比		前月比		前月比
1月	20,405	—	19,368	▲1.4%	19,044	0.4%	18,717	0.5%	20,588	▲1.4%	20,279	1.4%
2月	20,337	▲0.3%	19,170	▲1.0%	19,086	0.2%	19,109	2.1%	20,103	▲2.4%	19,941	▲1.7%
3月	20,321	▲0.1%	19,211	0.2%	19,149	0.3%	19,034	▲0.4%	19,839	▲1.3%	20,070	0.6%
4月	20,103	▲1.1%	19,386	0.9%	18,976	▲0.9%	18,985	▲0.3%	20,075	1.2%	20,275	1.0%
5月	19,942	▲0.8%	19,522	0.7%	19,029	0.3%	19,424	2.3%	20,014	▲0.3%	20,480	1.0%
6月	19,681	▲1.3%	19,123	▲2.0%	18,989	▲0.2%	19,767	1.8%	19,891	▲0.6%	20,516	0.2%
7月	19,731	0.3%	19,063	▲0.3%	19,033	0.2%	19,922	0.8%	19,823	▲0.3%		
8月	19,809	0.4%	19,016	▲0.2%	18,924	▲0.6%	20,227	1.5%	19,805	▲0.1%		
9月	19,827	0.1%	18,916	▲0.5%	18,860	▲0.3%	20,438	1.0%	19,752	▲0.3%		
10月	19,788	▲0.2%	18,976	0.3%	18,731	▲0.7%	20,669	1.1%	19,686	▲0.3%		
11月	19,752	▲0.2%	18,926	▲0.3%	18,715	▲0.1%	20,793	0.6%	19,792	0.5%		
12月	19,651	▲0.5%	18,968	0.2%	18,633	▲0.4%	20,872	0.4%	20,007	1.1%		



有効求人数（季節調整値）の推移

宮崎労働局

	平成29年		平成30年		令和元年		令和2年		令和3年		令和4年	
		前月比		前月比		前月比		前月比		前月比		前月比
1月	26,912	—	29,276	0.4%	27,610	▲1.4%	24,484	▲2.9%	24,907	1.7%	28,038	2.3%
2月	27,230	1.2%	28,453	▲2.8%	27,841	0.8%	24,196	▲1.2%	25,041	0.5%	27,595	▲1.6%
3月	27,427	0.7%	28,790	1.2%	28,055	0.8%	23,868	▲1.4%	25,280	1.0%	28,272	2.5%
4月	27,578	0.6%	28,932	0.5%	28,547	1.8%	22,745	▲4.7%	26,057	3.1%	28,425	0.5%
5月	27,397	▲0.7%	29,105	0.6%	28,622	0.3%	21,897	▲3.7%	26,307	1.0%	28,749	1.1%
6月	27,513	0.4%	29,227	0.4%	28,566	▲0.2%	22,395	2.3%	26,417	0.4%	29,699	3.3%
7月	27,866	1.3%	29,078	▲0.5%	28,154	▲1.4%	22,456	0.3%	26,865	1.7%		
8月	27,911	0.2%	28,819	▲0.9%	27,301	▲3.0%	23,202	3.3%	26,827	▲0.1%		
9月	28,211	1.1%	28,396	▲1.5%	27,293	▲0.0%	23,097	▲0.5%	27,021	0.7%		
10月	28,164	▲0.2%	28,161	▲0.8%	26,746	▲2.0%	23,776	2.9%	26,896	▲0.5%		
11月	28,789	2.2%	28,045	▲0.4%	26,488	▲1.0%	24,147	1.6%	26,969	0.3%		
12月	29,170	1.3%	28,002	▲0.2%	25,207	▲4.8%	24,481	1.4%	27,414	1.7%		



(資料出所) 厚生労働省「職業安定業務統計」

※令和元年(平成31年1月～4月を含む。)

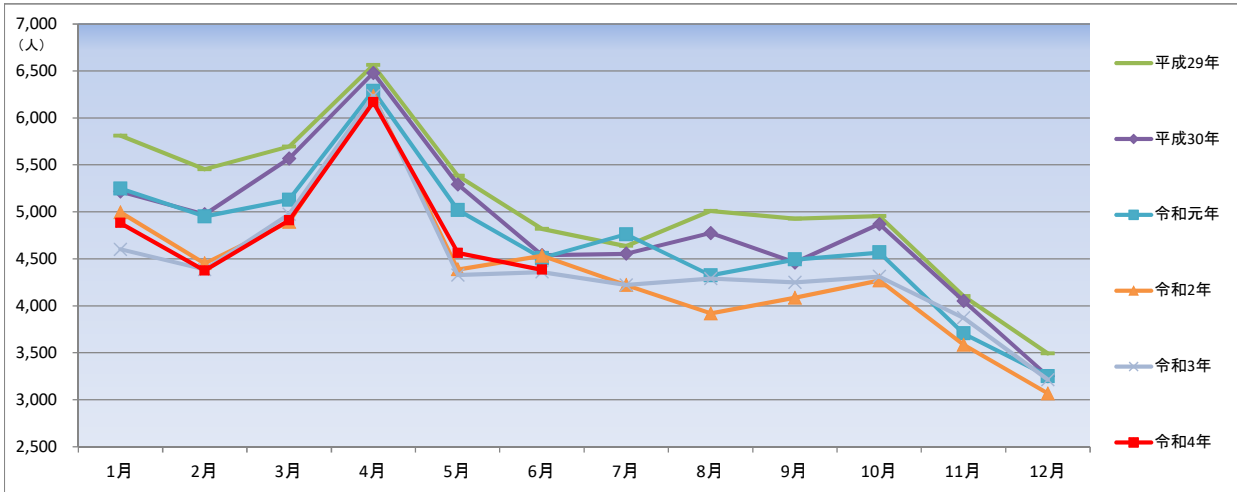
※季節調整法はセンサス局法Ⅱ(X-12-ARIMA)による。なお、令和2年12月以前の数値は、令和3年1月分公表時に新季節指数により改訂されている。

※ハローワークインターネットサービスの機能拡充に伴う令和3年9月以降の数値の取扱いについては、1頁の(注)を参照。

新規求職申込件数（原数値）の推移

宮崎労働局

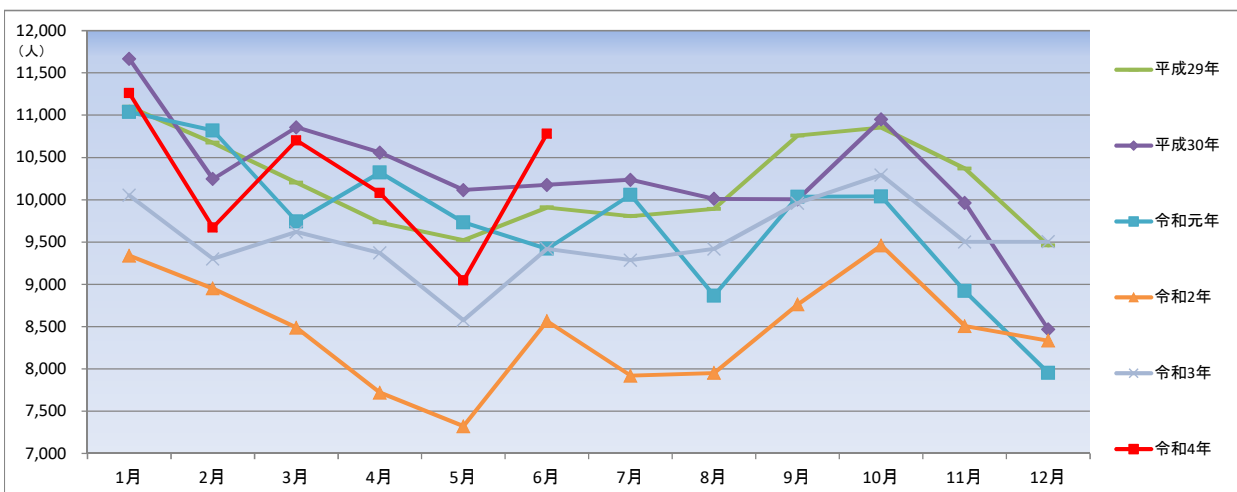
	平成29年		平成30年		令和元年		令和2年		令和3年		令和4年	
				前年同月比		前年同月比		前年同月比		前年同月比		前年同月比
1月	5,811	5,216	▲10.2%		5,249	0.6%	4,996	▲4.8%	4,602	▲7.9%	4,882	6.1%
2月	5,452	4,974	▲8.8%		4,951	▲0.5%	4,453	▲10.1%	4,386	▲1.5%	4,376	▲0.2%
3月	5,695	5,570	▲2.2%		5,128	▲7.9%	4,895	▲4.5%	4,977	1.7%	4,910	▲1.3%
4月	6,563	6,480	▲1.3%		6,288	▲3.0%	6,233	▲0.9%	6,235	0.0%	6,168	▲1.1%
5月	5,385	5,294	▲1.7%		5,021	▲5.2%	4,388	▲12.6%	4,328	▲1.4%	4,565	5.5%
6月	4,819	4,541	▲5.8%		4,508	▲0.7%	4,534	0.6%	4,361	▲3.8%	4,385	0.6%
7月	4,637	4,555	▲1.8%		4,762	4.5%	4,221	▲11.4%	4,223	0.0%		
8月	5,010	4,774	▲4.7%		4,324	▲9.4%	3,921	▲9.3%	4,291	9.4%		
9月	4,928	4,462	▲9.5%		4,494	0.7%	4,087	▲9.1%	4,250	4.0%		
10月	4,956	4,871	▲1.7%		4,569	▲6.2%	4,270	▲6.5%	4,313	1.0%		
11月	4,104	4,053	▲1.2%		3,707	▲8.5%	3,587	▲3.2%	3,874	8.0%		
12月	3,494	3,252	▲6.9%		3,253	0.0%	3,066	▲5.7%	3,214	4.8%		



新規求人数（原数値）の推移

宮崎労働局

	平成29年		平成30年		令和元年		令和2年		令和3年		令和4年	
				前年同月比		前年同月比		前年同月比		前年同月比		前年同月比
1月	11,100	11,668	5.1%		11,038	▲5.4%	9,339	▲15.4%	10,052	7.6%	11,260	12.0%
2月	10,674	10,245	▲4.0%		10,819	5.6%	8,951	▲17.3%	9,301	3.9%	9,673	4.0%
3月	10,201	10,856	6.4%		9,743	▲10.3%	8,487	▲12.9%	9,618	13.3%	10,701	11.3%
4月	9,731	10,558	8.5%		10,323	▲2.2%	7,718	▲25.2%	9,371	21.4%	10,079	7.6%
5月	9,523	10,115	6.2%		9,733	▲3.8%	7,321	▲24.8%	8,576	17.1%	9,048	5.5%
6月	9,909	10,175	2.7%		9,421	▲7.4%	8,564	▲9.1%	9,420	10.0%	10,779	14.4%
7月	9,806	10,237	4.4%		10,058	▲1.7%	7,919	▲21.3%	9,285	17.2%		
8月	9,892	10,011	1.2%		8,866	▲11.4%	7,952	▲10.3%	9,419	18.4%		
9月	10,759	10,005	▲7.0%		10,035	0.3%	8,761	▲12.7%	9,959	13.7%		
10月	10,855	10,950	0.9%		10,040	▲8.3%	9,459	▲5.8%	10,294	8.8%		
11月	10,369	9,963	▲3.9%		8,921	▲10.5%	8,505	▲4.7%	9,502	11.7%		
12月	9,460	8,468	▲10.5%		7,954	▲6.1%	8,334	4.8%	9,504	14.0%		



(資料出所) 厚生労働省「職業安定業務統計」

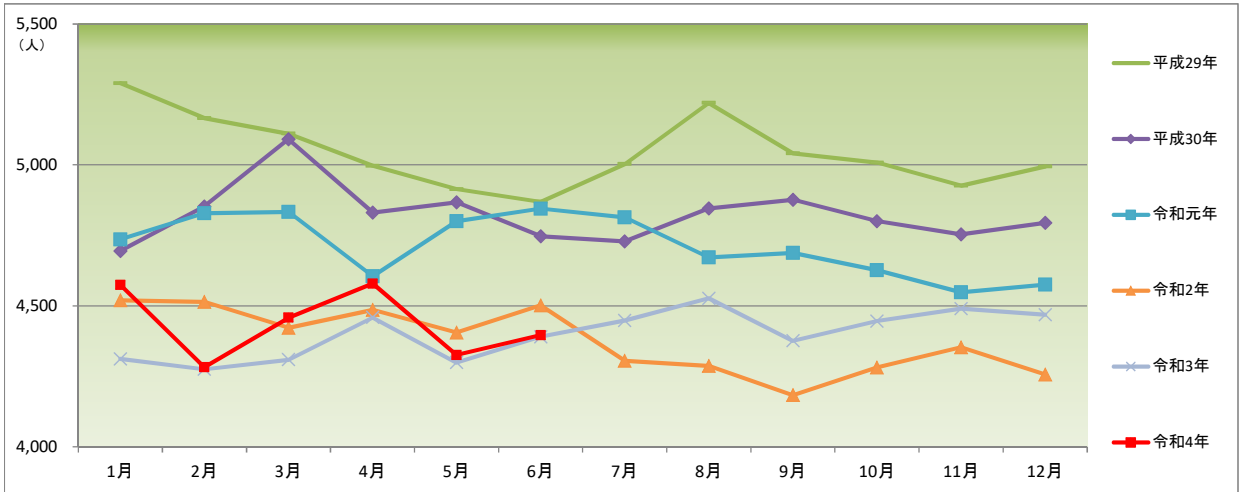
※令和元年(平成31年1月～4月を含む。)

*ハローワークインターネットサービスの機能拡充に伴う令和3年9月以降の数値の取扱いについては、1頁の(注)を参照。

新規求職申込件数（季節調整値）の推移

宮崎労働局

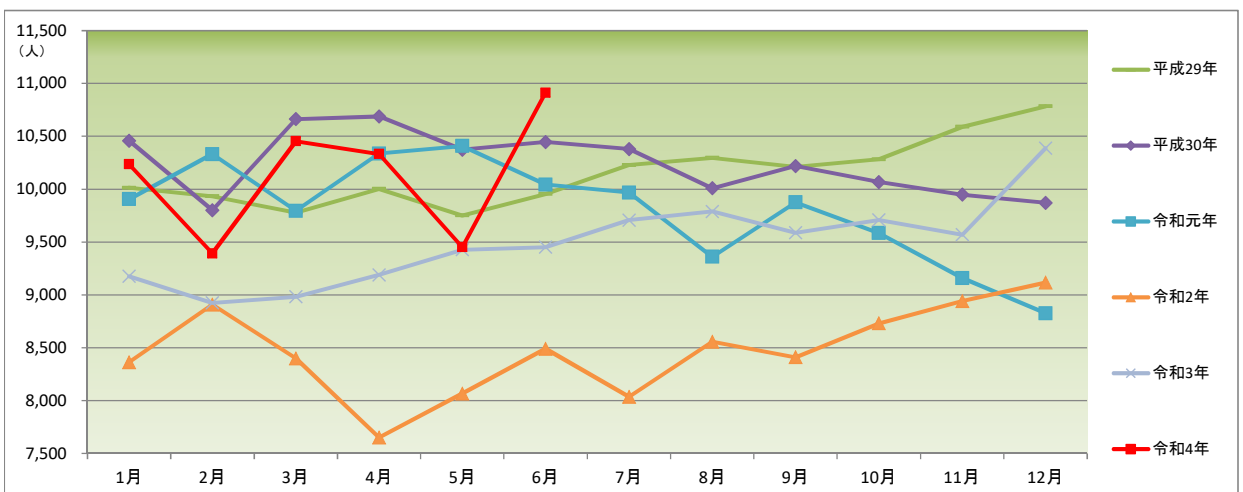
	平成29年		平成30年		令和元年		令和2年		令和3年		令和4年	
	前月比	前月比	前月比	前月比	前月比	前月比	前月比	前月比	前月比	前月比	前月比	
1月	—	—	▲6.0%	▲1.2%	▲1.2%	▲1.2%	▲1.2%	▲1.2%	▲1.2%	▲1.2%	▲1.2%	
2月	▲2.3%	▲2.3%	▲3.4%	▲2.0%	▲0.1%	▲0.1%	▲0.1%	▲0.1%	▲0.9%	▲0.9%	▲6.4%	
3月	▲1.1%	▲1.1%	▲4.9%	▲0.1%	▲2.0%	▲2.0%	▲2.0%	▲2.0%	▲0.8%	▲0.8%	▲4.1%	
4月	▲2.2%	▲2.2%	▲5.1%	▲4.7%	▲1.4%	▲1.4%	▲1.4%	▲1.4%	▲3.5%	▲3.5%	▲2.7%	
5月	▲1.7%	▲1.7%	▲0.7%	▲4.2%	▲1.8%	▲1.8%	▲1.8%	▲1.8%	▲3.6%	▲3.6%	▲5.5%	
6月	▲0.9%	▲0.9%	▲2.5%	▲0.9%	▲2.2%	▲2.2%	▲2.2%	▲2.2%	▲2.1%	▲2.1%	▲1.6%	
7月	▲2.8%	▲2.8%	▲0.4%	▲0.6%	▲4.4%	▲4.4%	▲4.4%	▲4.4%	▲1.3%	▲1.3%		
8月	▲4.3%	▲4.3%	▲2.5%	▲2.9%	▲0.4%	▲0.4%	▲0.4%	▲0.4%	▲1.8%	▲1.8%		
9月	▲3.4%	▲3.4%	▲0.6%	▲0.3%	▲2.4%	▲2.4%	▲2.4%	▲2.4%	▲3.3%	▲3.3%		
10月	▲0.7%	▲0.7%	▲1.6%	▲1.3%	▲2.3%	▲2.3%	▲2.3%	▲2.3%	▲1.6%	▲1.6%		
11月	▲1.6%	▲1.6%	▲1.0%	▲1.7%	▲1.7%	▲1.7%	▲1.7%	▲1.7%	▲1.0%	▲1.0%		
12月	▲1.4%	▲1.4%	▲0.9%	▲0.6%	▲2.2%	▲2.2%	▲2.2%	▲2.2%	▲0.5%	▲0.5%		



新規求人数（季節調整値）の推移

宮崎労働局

	平成29年		平成30年		令和元年		令和2年		令和3年		令和4年	
	前月比	前月比	前月比	前月比	前月比	前月比	前月比	前月比	前月比	前月比	前月比	
1月	—	—	▲3.0%	▲0.4%	▲5.2%	▲5.2%	▲5.2%	▲5.2%	▲0.7%	▲0.7%	▲1.5%	
2月	▲0.8%	▲0.8%	▲6.3%	▲4.3%	▲6.5%	▲6.5%	▲6.5%	▲6.5%	▲2.7%	▲2.7%	▲8.2%	
3月	▲1.6%	▲1.6%	▲8.8%	▲5.2%	▲5.7%	▲5.7%	▲5.7%	▲5.7%	▲0.6%	▲0.6%	▲11.3%	
4月	▲2.3%	▲2.3%	▲0.2%	▲5.5%	▲8.9%	▲8.9%	▲8.9%	▲8.9%	▲2.3%	▲2.3%	▲1.2%	
5月	▲2.5%	▲2.5%	▲3.0%	▲0.7%	▲5.4%	▲5.4%	▲5.4%	▲5.4%	▲2.6%	▲2.6%	▲8.5%	
6月	▲2.1%	▲2.1%	▲0.7%	▲3.5%	▲5.3%	▲5.3%	▲5.3%	▲5.3%	▲0.3%	▲0.3%	▲15.5%	
7月	▲2.8%	▲2.8%	▲0.7%	▲0.8%	▲5.3%	▲5.3%	▲5.3%	▲5.3%	▲2.7%	▲2.7%		
8月	▲0.7%	▲0.7%	▲3.6%	▲6.1%	▲6.5%	▲6.5%	▲6.5%	▲6.5%	▲0.8%	▲0.8%		
9月	▲0.8%	▲0.8%	▲2.1%	▲5.5%	▲1.7%	▲1.7%	▲1.7%	▲1.7%	▲2.1%	▲2.1%		
10月	▲0.7%	▲0.7%	▲1.5%	▲3.0%	▲3.8%	▲3.8%	▲3.8%	▲3.8%	▲1.3%	▲1.3%		
11月	▲3.0%	▲3.0%	▲1.2%	▲4.4%	▲2.4%	▲2.4%	▲2.4%	▲2.4%	▲1.4%	▲1.4%		
12月	▲1.8%	▲1.8%	▲0.8%	▲3.6%	▲2.0%	▲2.0%	▲2.0%	▲2.0%	▲8.5%	▲8.5%		



(資料出所) 厚生労働省「職業安定業務統計」

※令和元年(平成31年1月～4月を含む。)

*季節調整法はセンサス局法Ⅱ(X-12-ARIMA)による。なお、令和2年12月以前の数値は、令和3年1月分公表時に新季節指数により改訂されている。

*ハローワークインターネットサービスの機能拡充に伴う令和3年9月以降の数値の取扱いについては、1頁の(注)を参照。

職業別 求人募集賃金・求職者希望賃金情報(常用)

宮崎労働局

(単位:円)

令和4年6月

職業別	求人・求職別	常用フル		常用パート			
		求人募集賃金		求職者 希望賃金	求人募集賃金		求職者 希望賃金
		上限平均	下限平均		上限平均	下限平均	
合計		225,710	179,128	187,783	1,033	943	889
職業別	A 管理的職業(01~04)	277,307	220,393	200,000	1,500	1,200	1,100
	B 専門的・技術的職業(05~24)	253,403	194,666	202,340	1,233	1,079	994
	07開発技術者	285,657	195,538	196,000	-	-	950
	08製造技術者	268,531	183,018	197,500	848	848	867
	09建築・土木・測量技術者	341,122	218,001	246,429	1,181	1,088	1,475
	10情報処理・通信技術者	319,365	199,642	227,500	1,081	1,038	850
	11その他の技術者	282,100	193,788	222,500	-	-	-
	12医師、歯科医師、獣医師、薬剤師	477,491	379,221	525,000	2,543	2,364	1,930
	13保健師、助産師、看護師	225,830	182,067	195,053	1,279	1,067	1,016
	14医療技術者	245,237	194,746	220,500	1,317	1,097	971
	15その他の保健医療の職業	212,795	177,848	197,222	1,138	1,035	904
	16社会福祉の専門的職業	213,593	181,866	180,984	1,064	988	910
	22美術家、デザイナー、写真家、映像撮影者	258,767	190,807	203,939	1,013	913	950
	05.06.17~21.23.24その他の専門的職業	247,725	193,854	190,323	1,208	1,008	967
	C 事務的職業(25~31)	195,481	162,631	167,819	992	927	894
	25一般事務の職業	187,456	158,083	164,989	987	925	894
	26会計事務の職業	238,680	182,036	185,200	1,053	941	891
	27生産関連事務の職業	216,625	175,131	210,000	941	892	-
	28営業・販売関連事務の職業	205,067	172,160	202,667	1,098	1,024	1,000
	29外勤事務の職業	-	-	-	-	-	850
	30運輸・郵便事務の職業	179,722	164,364	193,333	1,063	963	-
	31事務用機器操作の職業	250,000	185,000	182,000	940	886	900
	D 販売の職業(32~34)	247,465	186,311	190,720	951	879	882
	32商品販売の職業	214,367	177,653	177,746	934	875	865
	33販売類似的職業	245,857	183,143	250,000	1,600	975	821
	34営業の職業	264,732	190,936	206,154	1,350	1,050	1,079
	E サービスの職業(35~42)	198,833	168,254	174,120	1,009	919	878
	35家庭生活支援サービスの職業	-	-	-	890	880	850
	36介護サービスの職業	192,028	163,045	172,465	1,073	953	904
	37保健医療サービスの職業	173,181	152,435	162,000	1,016	923	872
	38生活衛生サービスの職業	234,910	186,265	186,154	1,131	905	904
	39飲食物調理の職業	204,849	174,992	177,397	939	888	866
	40接客・給仕の職業	217,234	176,986	181,429	977	902	864
	41居住施設・ビル等の管理の職業	199,314	166,976	150,000	1,001	973	861
	42その他のサービスの職業	192,285	165,320	160,000	967	913	868
	F 保安の職業(43~45)	228,126	173,738	156,667	995	908	888
	G 農林漁業の職業(46~48)	224,502	181,866	188,103	970	893	873
	H 生産工程の職業(49~64)	212,773	167,241	184,064	924	865	862
	49生産設備制御・監視の職業(金属材料製造等)	197,075	154,800	212,500	-	-	821
	50生産設備制御・監視の職業(金属材料製造等を除く)	245,653	167,112	166,667	900	840	850
	51生産設備制御・監視の職業(機械組立)	-	-	213,750	848	836	900
	52金属材料製造、金属加工、金属溶接・溶断の職業	231,812	168,610	190,000	992	932	833
	54製品製造・加工処理の職業(金属材料製造等)	191,394	163,249	177,778	930	863	855
	57機械組立の職業	217,005	171,210	173,243	851	851	853
	60機械整備・修理の職業	229,887	170,449	203,462	1,000	935	975
	61製品検査の職業(金属材料製造等)	234,860	179,600	193,333	910	910	850
	62製品検査の職業(金属材料製造等を除く)	213,622	172,998	213,333	829	829	850
	63機械検査の職業	129,710	129,710	166,667	848	836	925
	64生産関連・生産類似的職業	254,354	174,780	167,692	925	875	844
	I 輸送・機械運転の職業(65~69)	238,095	191,854	214,348	1,022	965	879
	65鉄道運転の職業	-	-	-	-	-	-
	66自動車運転の職業	237,666	193,019	210,833	1,002	958	879
	67船舶・航空機運転の職業	-	-	200,000	-	-	-
	68その他の輸送の職業	195,046	173,367	204,545	1,000	1,000	900
	69定置・建設機械運転の職業	249,617	191,034	242,222	1,450	1,092	867
	J 建設・採掘の職業(70~74)	266,115	188,558	208,378	1,326	1,101	912
	70建設躯体工事の職業	300,167	201,283	240,000	-	-	830
	71建設の職業(建設躯体工事の職業を除く)	258,403	187,621	193,571	2,143	1,286	1,000
	72電気工事の職業	279,860	176,611	206,875	1,000	1,000	950
	73土木の職業	257,856	190,654	205,484	1,162	1,073	912
	74採掘の職業	203,600	187,400	150,000	-	-	-
	K 運搬・清掃・包装等の職業(75~78)	191,455	168,335	171,554	903	869	863
	75運搬の職業	206,278	173,151	186,486	986	884	890
	76清掃の職業	180,265	164,290	155,926	884	863	855
	77包装の職業	182,297	175,658	123,333	899	874	875
	78その他の運搬・清掃・包装等の職業	180,422	163,239	165,506	894	874	862

(資料出所) 厚生労働省「職業安定業務統計」

※ 常用:雇用契約において雇用期間の定めがないか又は4か月以上の雇用期間が定められているもの(季節労働を除く)。

(注) 1 「求人募集賃金」は、1ヶ月間に受理した求人賃金(「常用フル」については基本給+定額的に支払われる手当(時間外手当等含まず)。「常用パート」については基本給)の平均値です。

2 「求職者希望賃金」は、1ヶ月間に新たに求職申込をされた方の希望賃金の平均値です。

3 「-」は対象求人や対象求職者がいない場合です。