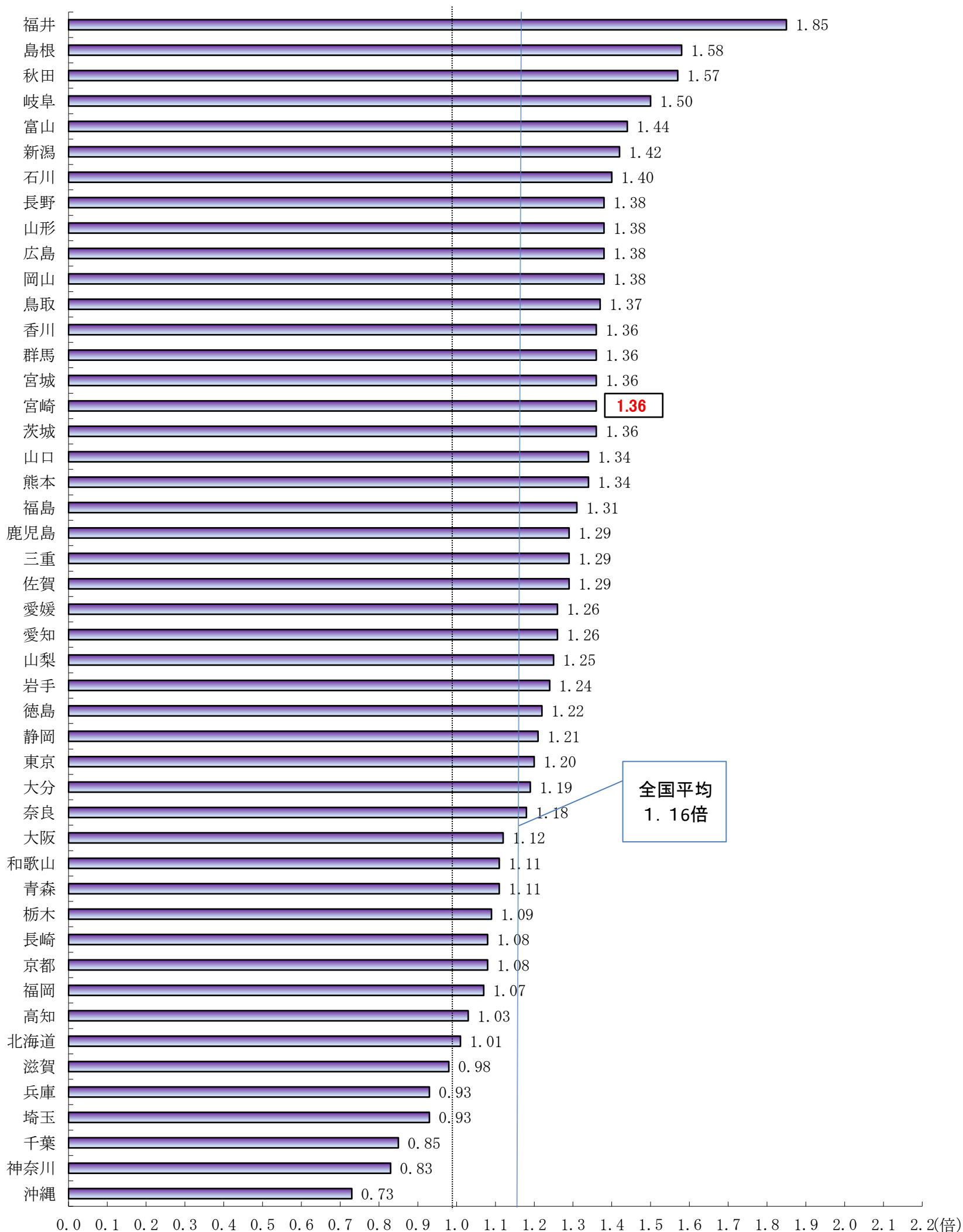


都道府県別有効求人倍率（受理地別・季節調整値）

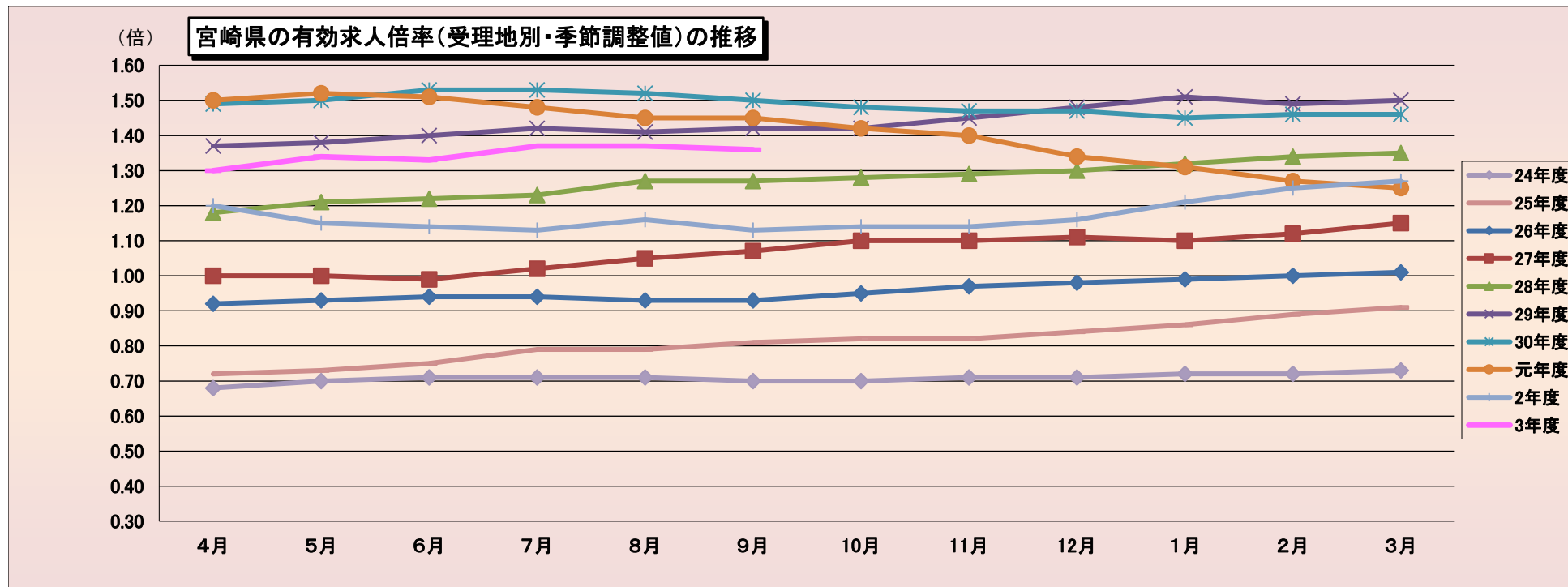
令和3年9月



(資料出所)厚生労働省「職業安定業務統計」

* 季節調整法はセンサス局法Ⅱ(X-12-ARIMA)による。

(注)ハローワークインターネットサービスの機能拡充に伴い、令和3年9月以降の数値には、ハローワークに来所せず、オンライン上で求職登録した求職者数や、求職者がハローワークインターネットサービスの求人に直接応募した就職件数等が含まれている。



(季節調整値)

	4月	5月	6月	7月	8月	9月	10月	11月	12月	1月	2月	3月
24年度	0.68	0.70	0.71	0.71	0.71	0.70	0.70	0.71	0.71	0.72	0.72	0.73
25年度	0.72	0.73	0.75	0.79	0.79	0.81	0.82	0.82	0.84	0.86	0.89	0.91
26年度	0.92	0.93	0.94	0.94	0.93	0.93	0.95	0.97	0.98	0.99	1.00	1.01
27年度	1.00	1.00	0.99	1.02	1.05	1.07	1.10	1.10	1.11	1.10	1.12	1.15
28年度	1.18	1.21	1.22	1.23	1.27	1.27	1.28	1.29	1.30	1.32	1.34	1.35
29年度	1.37	1.38	1.40	1.42	1.41	1.42	1.42	1.45	1.48	1.51	1.49	1.50
30年度	1.49	1.50	1.53	1.53	1.52	1.50	1.48	1.47	1.47	1.45	1.46	1.46
元年度	1.50	1.52	1.51	1.48	1.45	1.45	1.42	1.40	1.34	1.31	1.27	1.25
2年度	1.20	1.15	1.14	1.13	1.16	1.13	1.14	1.14	1.16	1.21	1.25	1.27
3年度	1.30	1.34	1.33	1.37	1.37	1.36						

(注) 季節調整法はセンサス局法Ⅱ(X-12-ARIMA)による。なお、令和2年12月以前の数値は、令和3年1月分公表時に新季節指数により改訂されている。

(資料出所) 厚生労働省「職業安定業務統計」

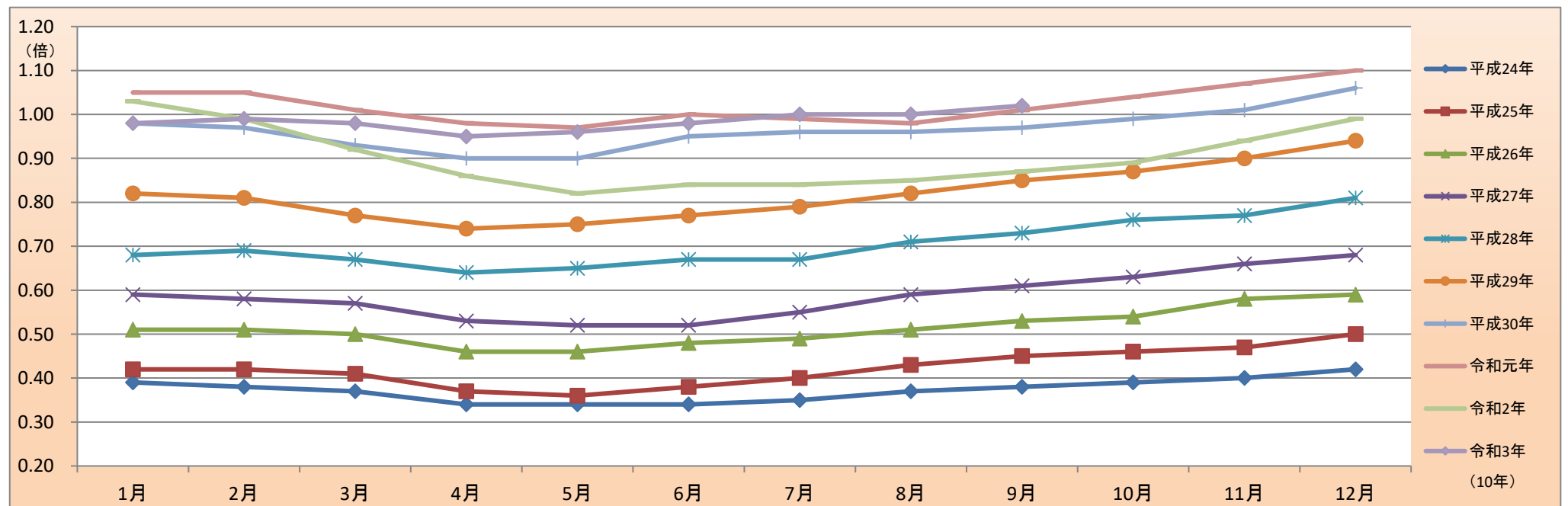
※元年度(平成31年4月を含む。)

(注) ハローワークインターネットサービスの機能拡充に伴う令和3年9月以降の数値の取扱いについては、1頁の(注)を参照。

正社員の有効求人倍率（原数値）推移

宮崎労働局

	平成19年	平成20年	平成21年	平成22年	平成23年	平成24年	平成25年	平成26年	平成27年	平成28年	平成29年	平成30年	令和元年	令和2年	令和3年
1月	0.46	0.40	0.28	0.25	0.34	0.39	0.42	0.51	0.59	0.68	0.82	0.98	1.05	1.03	0.98
2月	0.47	0.40	0.26	0.24	0.35	0.38	0.42	0.51	0.58	0.69	0.81	0.97	1.05	0.99	0.99
3月	0.43	0.38	0.24	0.24	0.33	0.37	0.41	0.50	0.57	0.67	0.77	0.93	1.01	0.92	0.98
4月	0.38	0.33	0.21	0.22	0.30	0.34	0.37	0.46	0.53	0.64	0.74	0.90	0.98	0.86	0.95
5月	0.35	0.32	0.19	0.21	0.29	0.34	0.36	0.46	0.52	0.65	0.75	0.90	0.97	0.82	0.96
6月	0.35	0.29	0.18	0.21	0.30	0.34	0.38	0.48	0.52	0.67	0.77	0.95	1.00	0.84	0.98
7月	0.35	0.30	0.19	0.22	0.31	0.35	0.40	0.49	0.55	0.67	0.79	0.96	0.99	0.84	1.00
8月	0.37	0.32	0.19	0.24	0.33	0.37	0.43	0.51	0.59	0.71	0.82	0.96	0.98	0.85	1.00
9月	0.38	0.32	0.20	0.26	0.33	0.38	0.45	0.53	0.61	0.73	0.85	0.97	1.01	0.87	1.02
10月	0.39	0.31	0.21	0.27	0.33	0.39	0.46	0.54	0.63	0.76	0.87	0.99	1.04	0.89	
11月	0.39	0.31	0.21	0.29	0.35	0.40	0.47	0.58	0.66	0.77	0.90	1.01	1.07	0.94	
12月	0.41	0.30	0.23	0.33	0.37	0.42	0.50	0.59	0.68	0.81	0.94	1.06	1.10	0.99	



(資料出所) 厚生労働省「職業安定業務統計」、宮崎労働局集計

※令和元年(平成31年1月～4月を含む。)

※正社員とは、パートタイムを除く常用のうち、勤め先で正社員・正職員などと呼ばれる正規労働者をいう。

※正社員有効求人倍率＝正社員有効求人数／常用フルタイム有効求職者数。なお、常用フルタイム有効求職者にはフルタイムの派遣労働者や契約社員を希望する者も含まれるため、厳密な意味での正社員有効求人倍率より低い値となる。

(注) ハローワークインターネットサービスの機能拡充に伴う令和3年9月以降の数値の取扱いについては、[3](#)頁の(注)を参照。

■就業地別有効求人倍率

宮崎労働局

		季節調整値					
		有効求職者数	有効求人数	就業地別 有効求人数	有効求人倍率	就業地別 有効求人倍率	
令和2年	9月	20,390	22,970	24,691	1.13	1.21	0.08
	10月	20,651	23,583	25,174	1.14	1.22	0.08
	11月	20,863	23,764	25,453	1.14	1.22	0.08
	12月	21,067	24,371	26,016	1.16	1.23	0.07
令和3年	1月	20,735	25,068	26,642	1.21	1.28	0.07
	2月	20,009	25,108	26,564	1.25	1.33	0.08
	3月	19,729	25,110	26,683	1.27	1.35	0.08
	4月	20,154	26,246	27,945	1.30	1.39	0.09
	5月	20,010	26,825	28,617	1.34	1.43	0.09
	6月	19,804	26,334	28,245	1.33	1.43	0.10
	7月	19,773	27,067	28,686	1.37	1.45	0.08
	8月	19,743	26,952	28,811	1.37	1.46	0.09
	9月	19,689	26,846	28,461	1.36	1.45	0.09

(資料出所) 厚生労働省「職業安定業務統計」

(注) ※季節求人については、受理地＝就業地として計算している。

※就業場所が複数の市区町村に渡る求人については、求人数を該当の市区町村に順番に割り当てることにより、就業地別の有効求人数を集計している。(季節求人を除く。

※就業地別求人倍率の右側数値は有効求人倍率との差(ポイント)。

※季節調整法はセンサス局法Ⅱ(X-12-ARIMA)による。なお、令和2年12月以前の数値は、令和3年1月分公表時に新季節指数により改訂されている。

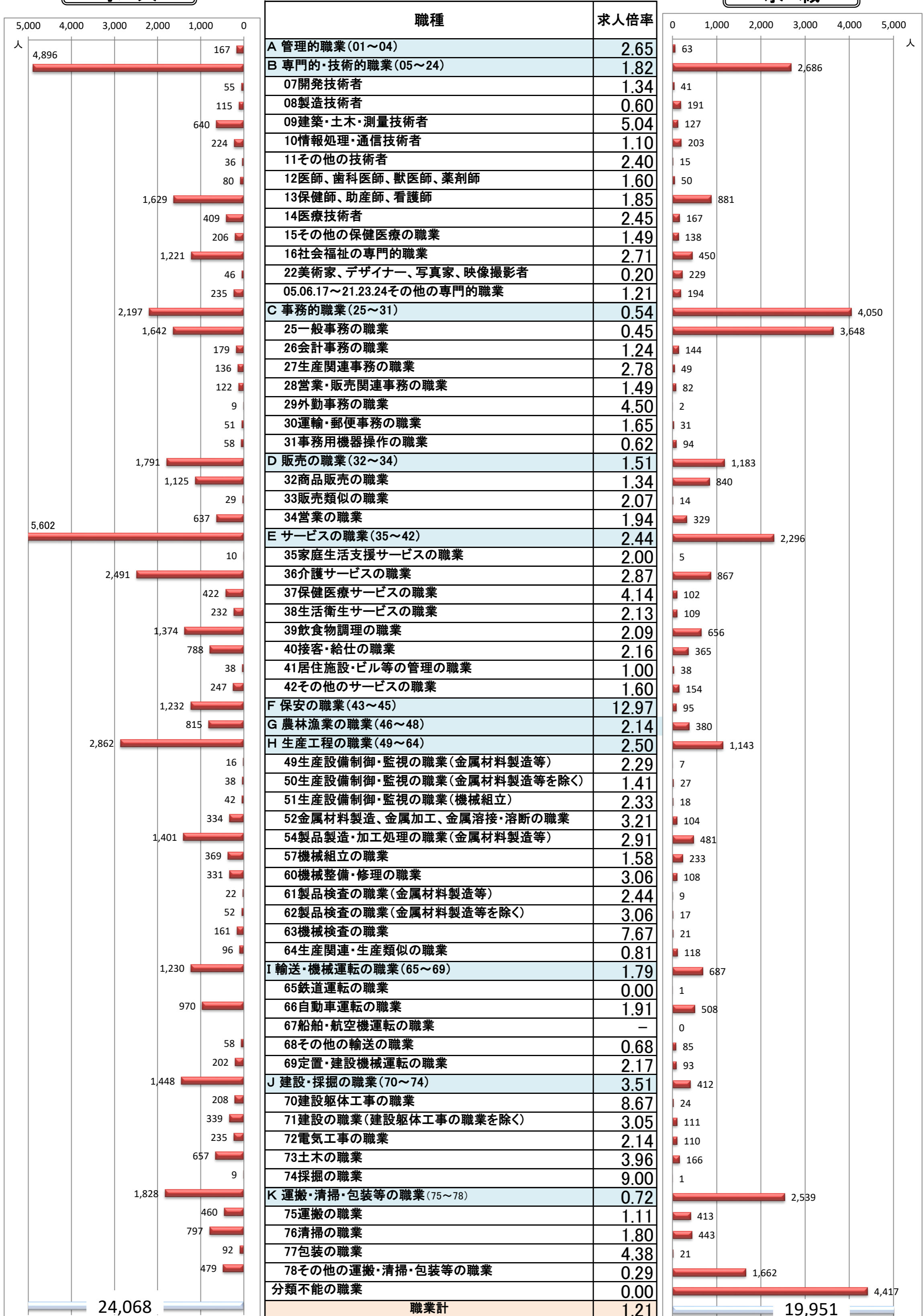
※ハローワークインターネットサービスの機能拡充に伴う令和3年9月以降の数値の取扱いについては、1頁の(注)を参照。

職業別 求人・求職・求人倍率(常用・有効)

宮崎労働局
令和3年9月

求人

求職



(資料出所) 厚生労働省「職業安定業務統計」

※ 常用:雇用契約において雇用期間の定めがないか又は4か月以上の雇用期間が定められているもの(季節労働を除く)。

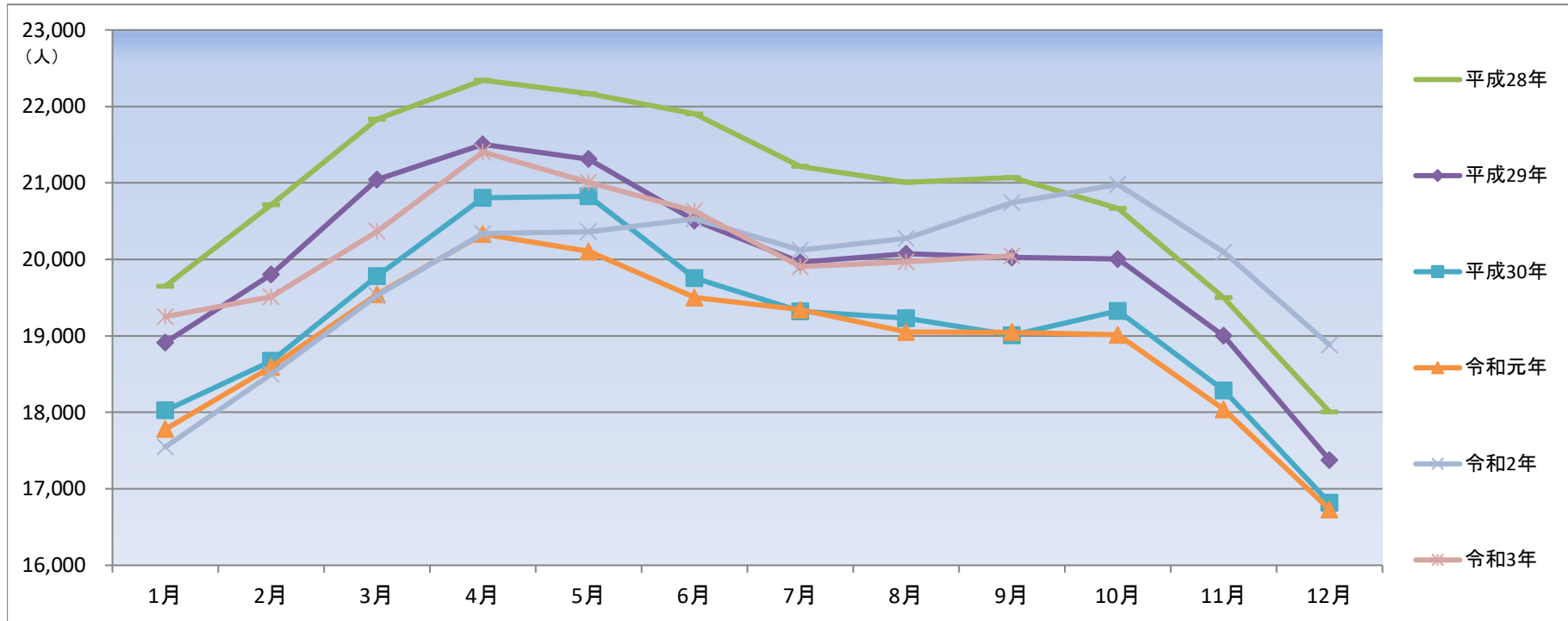
※ 数値は原数値。

※ハローワークインターネットサービスの機能拡充に伴う令和3年9月以降の数値の取扱いについては、1頁の(注)を参照。

有効求職者数（原数値）の推移

宮崎労働局

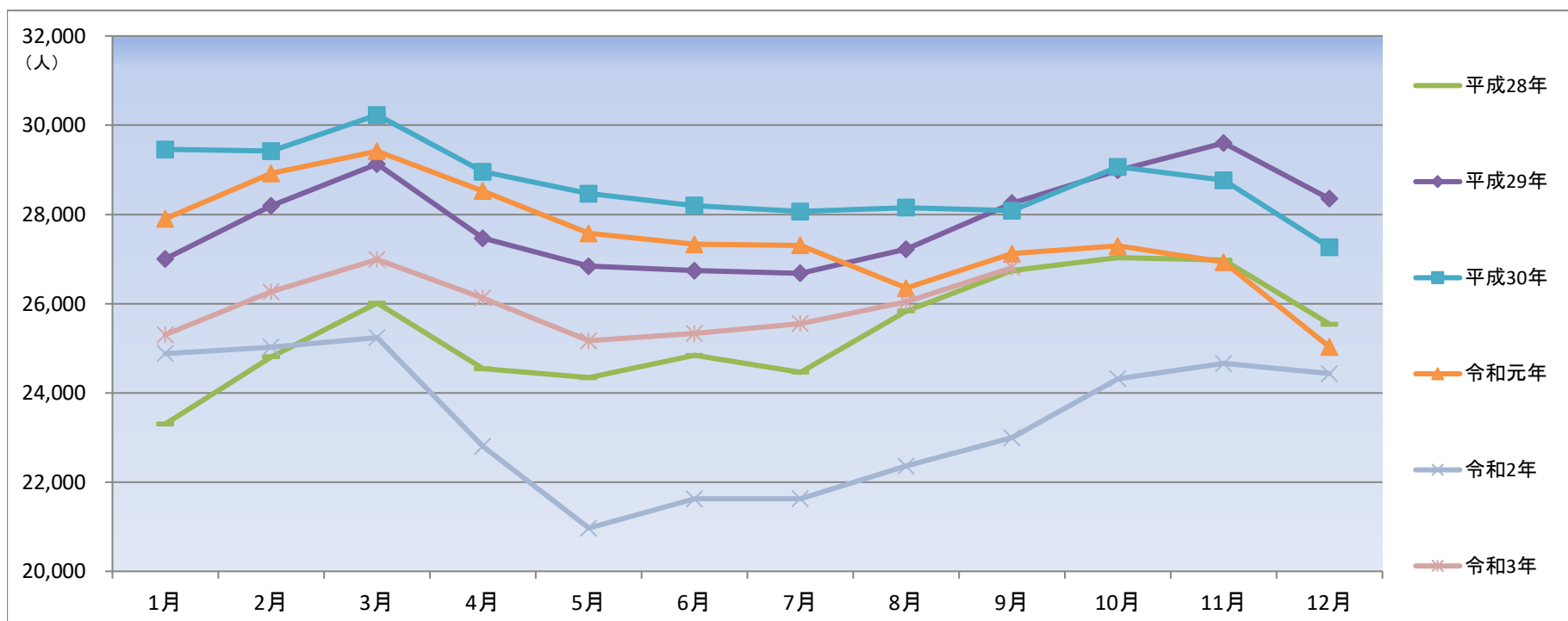
	平成28年		前年同月比	平成29年		前年同月比	平成30年		前年同月比	令和元年		前年同月比	令和2年		前年同月比	令和3年		前年同月比
	1月	2月		3月	4月		5月	6月		7月	8月		9月	10月		11月	12月	
1月	19,649	18,914	▲3.7%	18,025	▲4.7%	17,782	▲1.3%	17,548	▲1.3%	19,252	9.7%							
2月	20,714	19,804	▲4.4%	18,672	▲5.7%	18,595	▲0.4%	18,501	▲0.5%	19,513	5.5%							
3月	21,836	21,042	▲3.6%	19,784	▲6.0%	19,545	▲1.2%	19,526	▲0.1%	20,368	4.3%							
4月	22,343	21,504	▲3.8%	20,805	▲3.3%	20,331	▲2.3%	20,341	0.0%	21,404	5.2%							
5月	22,170	21,312	▲3.9%	20,825	▲2.3%	20,107	▲3.4%	20,363	1.3%	21,005	3.2%							
6月	21,903	20,509	▲6.4%	19,754	▲3.7%	19,503	▲1.3%	20,532	5.3%	20,632	0.5%							
7月	21,216	19,961	▲5.9%	19,322	▲3.2%	19,342	0.1%	20,124	4.0%	19,905	▲1.1%							
8月	21,010	20,074	▲4.5%	19,230	▲4.2%	19,053	▲0.9%	20,277	6.4%	19,970	▲1.5%							
9月	21,069	20,025	▲5.0%	19,007	▲5.1%	19,048	0.2%	20,744	8.9%	20,047	▲3.4%							
10月	20,668	20,004	▲3.2%	19,327	▲3.4%	19,014	▲1.6%	20,980	10.3%									
11月	19,499	19,001	▲2.6%	18,287	▲3.8%	18,040	▲1.4%	20,097	11.4%									
12月	18,006	17,377	▲3.5%	16,818	▲3.2%	16,730	▲0.5%	18,882	12.9%									



有効求人数（原数値）の推移

宮崎労働局

	平成28年		前年同月比	平成29年		前年同月比	平成30年		前年同月比	令和元年		前年同月比	令和2年		前年同月比	令和3年		前年同月比
	1月	2月		3月	4月		5月	6月		7月	8月		9月	10月		11月	12月	
1月	23,303	27,002	15.9%	29,457	9.1%	27,901	▲5.3%	24,881	▲10.8%	25,306	1.7%							
2月	24,809	28,193	13.6%	29,422	4.4%	28,918	▲1.7%	25,027	▲13.5%	26,266	5.0%							
3月	26,013	29,127	12.0%	30,230	3.8%	29,417	▲2.7%	25,239	▲14.2%	26,991	6.9%							
4月	24,541	27,467	11.9%	28,958	5.4%	28,525	▲1.5%	22,803	▲20.1%	26,125	14.6%							
5月	24,341	26,838	10.3%	28,465	6.1%	27,578	▲3.1%	20,970	▲24.0%	25,170	20.0%							
6月	24,842	26,741	7.6%	28,200	5.5%	27,331	▲3.1%	21,624	▲20.9%	25,333	17.2%							
7月	24,465	26,680	9.1%	28,065	5.2%	27,307	▲2.7%	21,627	▲20.8%	25,554	18.2%							
8月	25,834	27,222	5.4%	28,152	3.4%	26,347	▲6.4%	22,359	▲15.1%	26,038	16.5%							
9月	26,739	28,251	5.7%	28,083	▲0.6%	27,124	▲3.4%	22,996	▲15.2%	26,808	16.6%							
10月	27,033	28,990	7.2%	29,066	0.3%	27,294	▲6.1%	24,318	▲10.9%									
11月	26,975	29,601	9.7%	28,768	▲2.8%	26,930	▲6.4%	24,659	▲8.4%									
12月	25,542	28,352	11.0%	27,261	▲3.8%	25,028	▲8.2%	24,430	▲2.4%									



(資料出所) 厚生労働省「職業安定業務統計」

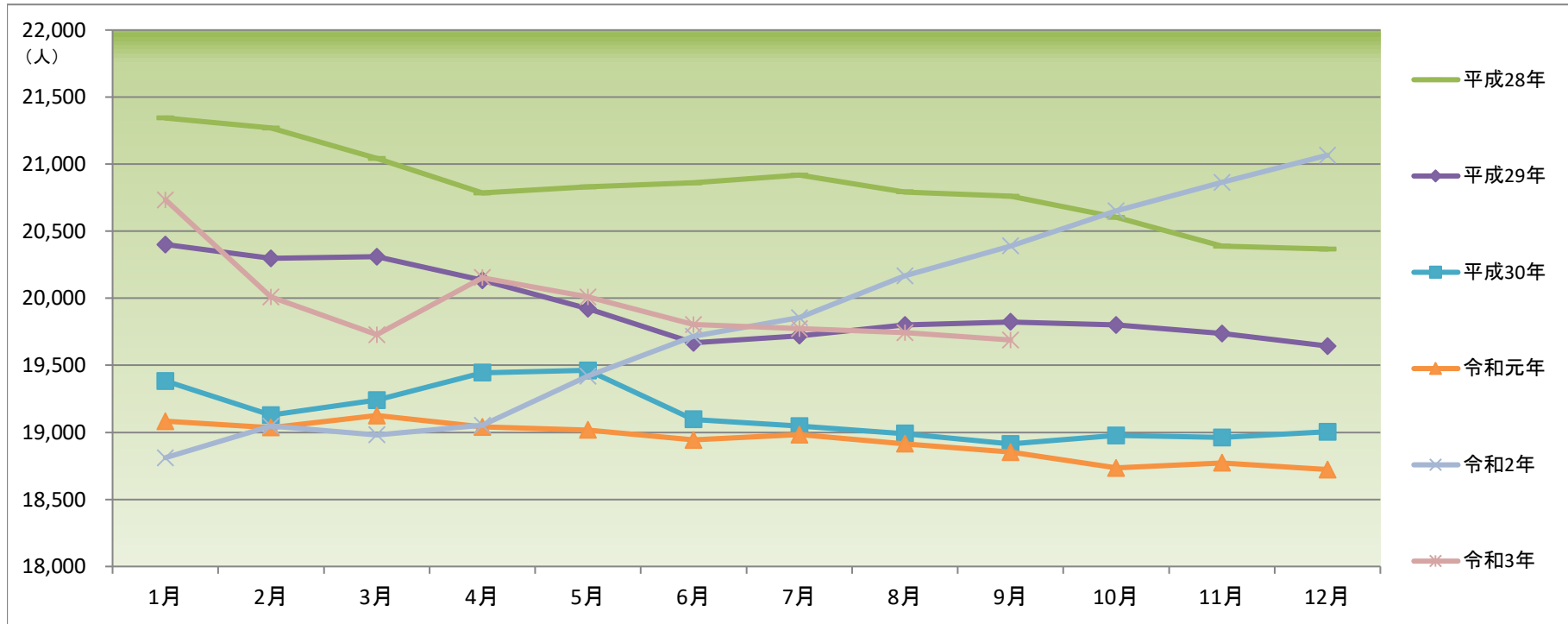
※令和元年(平成31年1月～4月を含む。)

*ハローワークインターネットサービスの機能拡充に伴う令和3年9月以降の数値の取扱いについては、1頁の(注)を参照。

有効求職者数（季節調整値）の推移

宮崎労働局

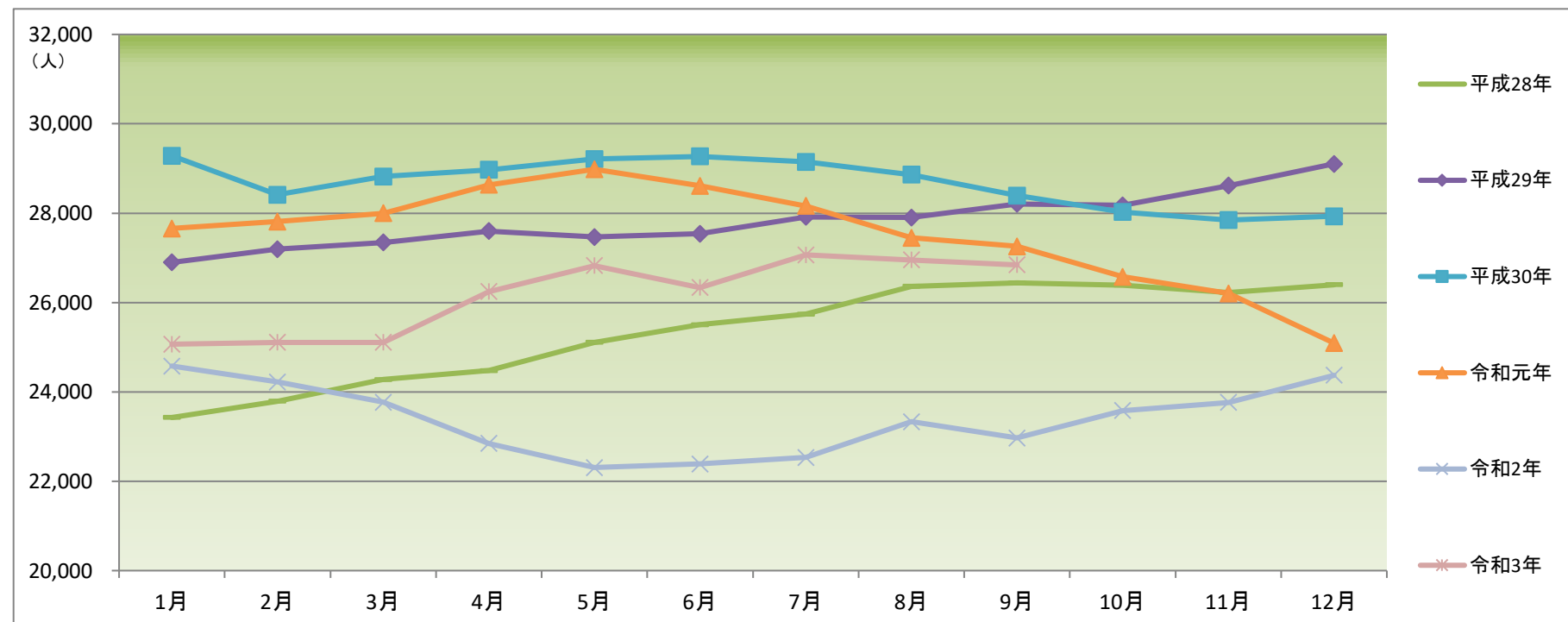
	平成28年	前月比	平成29年	前月比	平成30年	前月比	令和元年	前月比	令和2年	前月比	令和3年	前月比
1月	21,344	—	20,401	0.2%	19,382	▲1.3%	19,083	0.4%	18,811	0.5%	20,735	▲1.6%
2月	21,270	▲0.3%	20,298	▲0.5%	19,129	▲1.3%	19,036	▲0.2%	19,046	1.2%	20,009	▲3.5%
3月	21,044	▲1.1%	20,310	0.1%	19,241	0.6%	19,126	0.5%	18,982	▲0.3%	19,729	▲1.4%
4月	20,786	▲1.2%	20,133	▲0.9%	19,445	1.1%	19,040	▲0.4%	19,052	0.4%	20,154	2.2%
5月	20,831	0.2%	19,922	▲1.0%	19,463	0.1%	19,018	▲0.1%	19,420	1.9%	20,010	▲0.7%
6月	20,861	0.1%	19,669	▲1.3%	19,097	▲1.9%	18,943	▲0.4%	19,717	1.5%	19,804	▲1.0%
7月	20,918	0.3%	19,721	0.3%	19,048	▲0.3%	18,984	0.2%	19,856	0.7%	19,773	▲0.2%
8月	20,793	▲0.6%	19,801	0.4%	18,991	▲0.3%	18,915	▲0.4%	20,168	1.6%	19,743	▲0.2%
9月	20,761	▲0.2%	19,824	0.1%	18,914	▲0.4%	18,852	▲0.3%	20,390	1.1%	19,689	▲0.3%
10月	20,603	▲0.8%	19,802	▲0.1%	18,978	0.3%	18,735	▲0.6%	20,651	1.3%		
11月	20,389	▲1.0%	19,738	▲0.3%	18,963	▲0.1%	18,773	0.2%	20,863	1.0%		
12月	20,367	▲0.1%	19,644	▲0.5%	19,005	0.2%	18,723	▲0.3%	21,067	1.0%		



有効求人数（季節調整値）の推移

宮崎労働局

	平成28年	前月比	平成29年	前月比	平成30年	前月比	令和元年	前月比	令和2年	前月比	令和3年	前月比
1月	23,427	—	26,898	1.9%	29,284	0.6%	27,657	▲1.0%	24,579	▲2.0%	25,068	2.9%
2月	23,792	1.6%	27,192	1.1%	28,412	▲3.0%	27,812	0.6%	24,224	▲1.4%	25,108	0.2%
3月	24,277	2.0%	27,343	0.6%	28,819	1.4%	27,997	0.7%	23,767	▲1.9%	25,110	0.0%
4月	24,477	0.8%	27,600	0.9%	28,971	0.5%	28,634	2.3%	22,846	▲3.9%	26,246	4.5%
5月	25,110	2.6%	27,469	▲0.5%	29,211	0.8%	28,982	1.2%	22,308	▲2.4%	26,825	2.2%
6月	25,505	1.6%	27,542	0.3%	29,269	0.2%	28,612	▲1.3%	22,389	0.4%	26,334	▲1.8%
7月	25,738	0.9%	27,918	1.4%	29,146	▲0.4%	28,163	▲1.6%	22,533	0.6%	27,067	2.8%
8月	26,364	2.4%	27,902	▲0.1%	28,863	▲1.0%	27,449	▲2.5%	23,331	3.5%	26,952	▲0.4%
9月	26,440	0.3%	28,206	1.1%	28,392	▲1.6%	27,258	▲0.7%	22,970	▲1.5%	26,846	▲0.4%
10月	26,390	▲0.2%	28,176	▲0.1%	28,026	▲1.3%	26,578	▲2.5%	23,583	2.7%		
11月	26,221	▲0.6%	28,616	1.6%	27,846	▲0.6%	26,203	▲1.4%	23,764	0.8%		
12月	26,401	0.7%	29,104	1.7%	27,932	0.3%	25,092	▲4.2%	24,371	2.6%		



(資料出所) 厚生労働省「職業安定業務統計」

※令和元年(平成31年1月～4月を含む。)

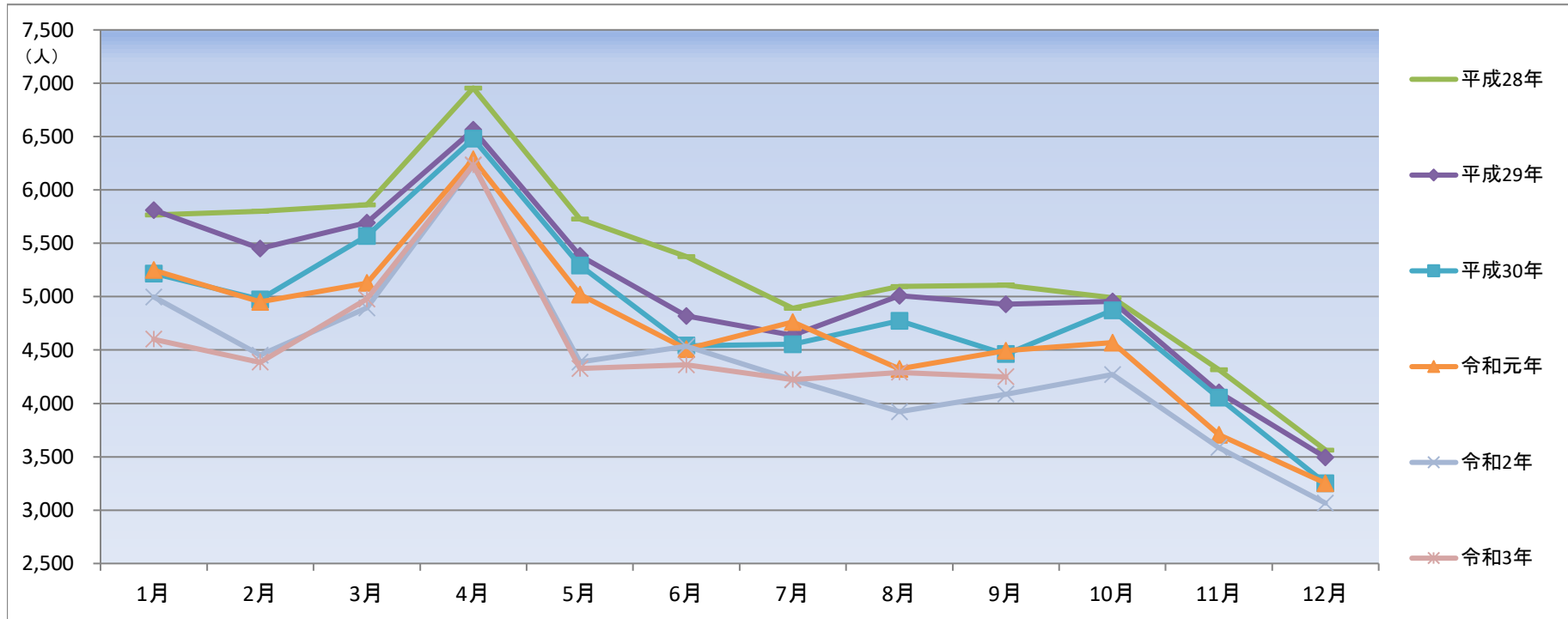
* 季節調整法はセンサス局法Ⅱ(X-12-ARIMA)による。なお、令和2年12月以前の数値は、令和3年1月分公表時に新季節指数により改訂されている。

* ハローワークインターネットサービスの機能拡充に伴う令和3年9月以降の数値の取扱いについては、1頁の(注)を参照。

新規求職申込件数（原数値）の推移

宮崎労働局

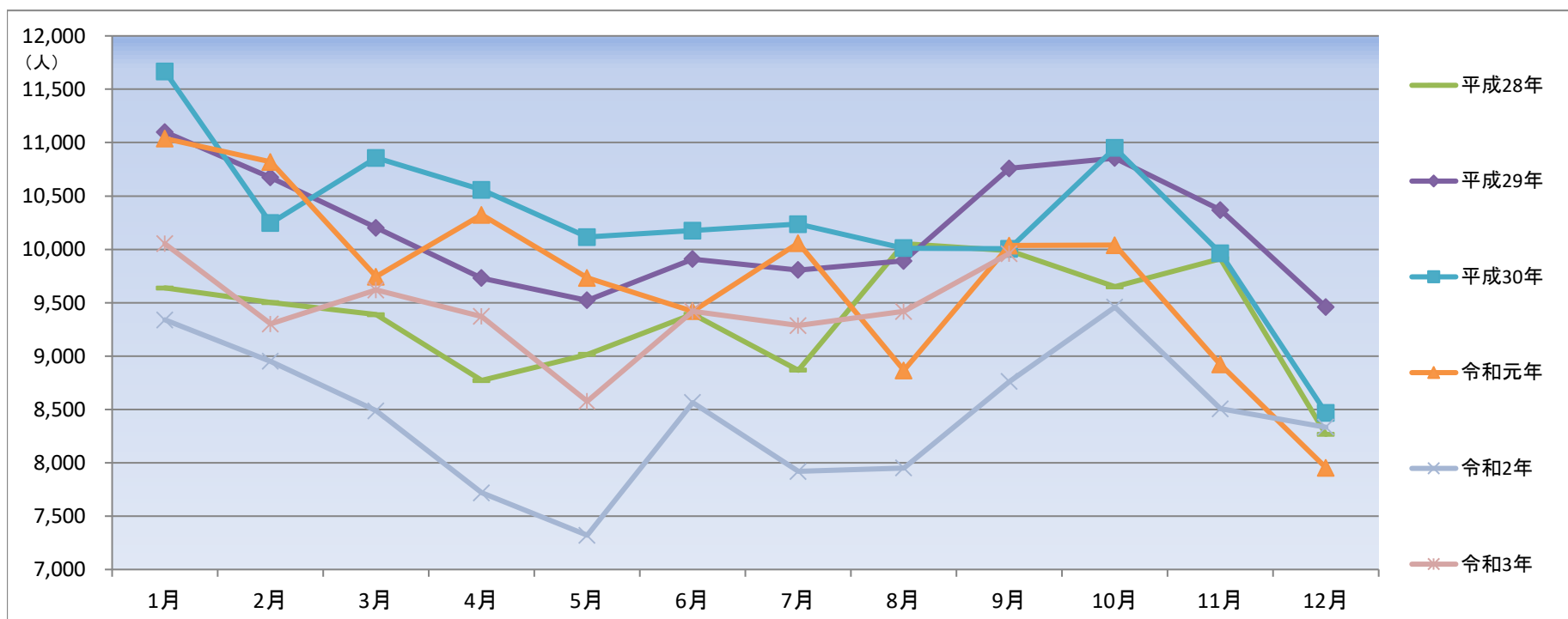
	平成28年		前年同月比	平成29年		前年同月比	平成30年		前年同月比	令和元年		前年同月比	令和2年		前年同月比	令和3年		前年同月比
	1月	2月		3月	4月		5月	6月		7月	8月		9月	10月		11月	12月	
1月	5,766	5,811	0.8%	5,216	▲10.2%	5,249	0.6%	4,996	▲4.8%	4,602	▲7.9%							
2月	5,801	5,452	▲6.0%	4,974	▲8.8%	4,951	▲0.5%	4,453	▲10.1%	4,386	▲1.5%							
3月	5,862	5,695	▲2.8%	5,570	▲2.2%	5,128	▲7.9%	4,895	▲4.5%	4,977	1.7%							
4月	6,956	6,563	▲5.6%	6,480	▲1.3%	6,288	▲3.0%	6,233	▲0.9%	6,235	0.0%							
5月	5,727	5,385	▲6.0%	5,294	▲1.7%	5,021	▲5.2%	4,388	▲12.6%	4,328	▲1.4%							
6月	5,375	4,819	▲10.3%	4,541	▲5.8%	4,508	▲0.7%	4,534	0.6%	4,361	▲3.8%							
7月	4,890	4,637	▲5.2%	4,555	▲1.8%	4,762	4.5%	4,221	▲11.4%	4,223	0.0%							
8月	5,097	5,010	▲1.7%	4,774	▲4.7%	4,324	▲9.4%	3,921	▲9.3%	4,291	9.4%							
9月	5,109	4,928	▲3.5%	4,462	▲9.5%	4,494	0.7%	4,087	▲9.1%	4,250	4.0%							
10月	4,991	4,956	▲0.7%	4,871	▲1.7%	4,569	▲6.2%	4,270	▲6.5%									
11月	4,315	4,104	▲4.9%	4,053	▲1.2%	3,707	▲8.5%	3,587	▲3.2%									
12月	3,564	3,494	▲2.0%	3,252	▲6.9%	3,253	0.0%	3,066	▲5.7%									



新規求人数（原数値）の推移

宮崎労働局

	平成28年		前年同月比	平成29年		前年同月比	平成30年		前年同月比	令和元年		前年同月比	令和2年		前年同月比	令和3年		前年同月比
	1月	2月		3月	4月		5月	6月		7月	8月		9月	10月		11月	12月	
1月	9,639	11,100	15.2%	11,668	5.1%	11,038	▲5.4%	9,339	▲15.4%	10,052	7.6%							
2月	9,501	10,674	12.3%	10,245	▲4.0%	10,819	5.6%	8,951	▲17.3%	9,301	3.9%							
3月	9,389	10,201	8.6%	10,856	6.4%	9,743	▲10.3%	8,487	▲12.9%	9,618	13.3%							
4月	8,772	9,731	10.9%	10,558	8.5%	10,323	▲2.2%	7,718	▲25.2%	9,371	21.4%							
5月	9,015	9,523	5.6%	10,115	6.2%	9,733	▲3.8%	7,321	▲24.8%	8,576	17.1%							
6月	9,391	9,909	5.5%	10,175	2.7%	9,421	▲7.4%	8,564	▲9.1%	9,420	10.0%							
7月	8,867	9,806	10.6%	10,237	4.4%	10,058	▲1.7%	7,919	▲21.3%	9,285	17.2%							
8月	10,053	9,892	▲1.6%	10,011	1.2%	8,866	▲11.4%	7,952	▲10.3%	9,419	18.4%							
9月	9,987	10,759	7.7%	10,005	▲7.0%	10,035	0.3%	8,761	▲12.7%	9,959	13.7%							
10月	9,650	10,855	12.5%	10,950	0.9%	10,040	▲8.3%	9,459	▲5.8%									
11月	9,913	10,369	4.6%	9,963	▲3.9%	8,921	▲10.5%	8,505	▲4.7%									
12月	8,266	9,460	14.4%	8,468	▲10.5%	7,954	▲6.1%	8,334	4.8%									



(資料出所) 厚生労働省「職業安定業務統計」

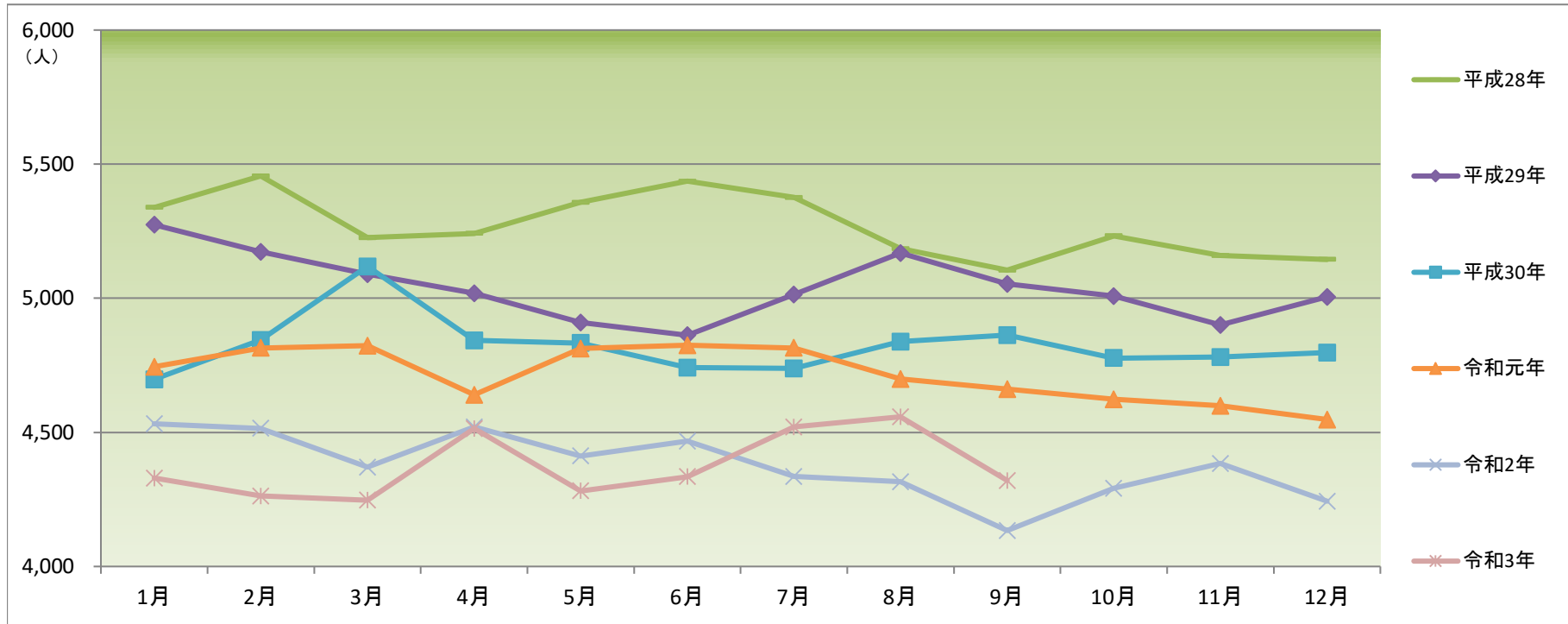
※令和元年(平成31年1月～4月を含む。)

*ハローワークインターネットサービスの機能拡充に伴う令和3年9月以降の数値の取扱いについては、1頁の(注)を参照。

新規求職申込件数（季節調整値）の推移

宮崎労働局

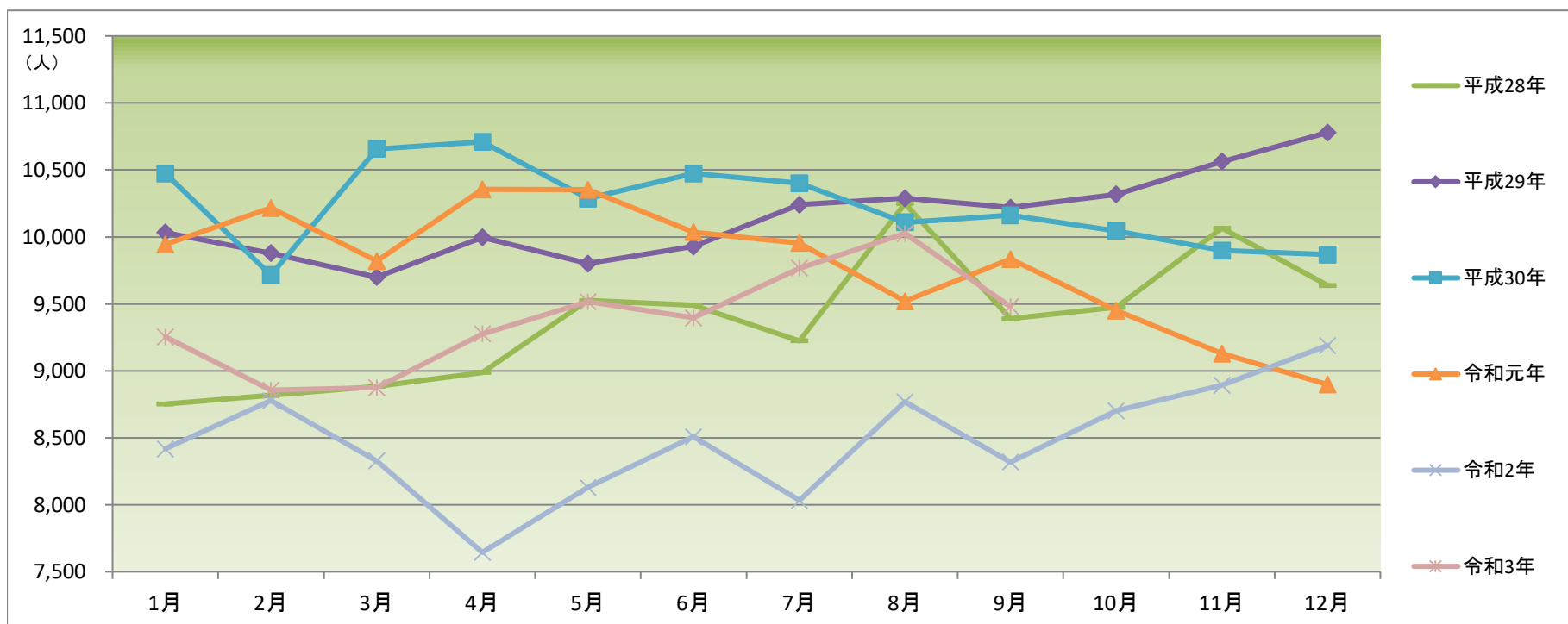
	平成28年	前月比	平成29年	前月比	平成30年	前月比	令和元年	前月比	令和2年	前月比	令和3年	前月比
1月	5,339	—	5,274	2.5%	4,698	▲6.1%	4,745	▲1.1%	4,532	▲0.4%	4,330	2.1%
2月	5,456	2.2%	5,173	▲1.9%	4,845	3.1%	4,815	1.5%	4,515	▲0.4%	4,263	▲1.5%
3月	5,226	▲4.2%	5,090	▲1.6%	5,119	5.7%	4,823	0.2%	4,370	▲3.2%	4,247	▲0.4%
4月	5,242	0.3%	5,019	▲1.4%	4,843	▲5.4%	4,640	▲3.8%	4,520	3.4%	4,514	6.3%
5月	5,358	2.2%	4,910	▲2.2%	4,833	▲0.2%	4,813	3.7%	4,412	▲2.4%	4,282	▲5.1%
6月	5,436	1.5%	4,862	▲1.0%	4,742	▲1.9%	4,825	0.2%	4,467	1.2%	4,335	1.2%
7月	5,376	▲1.1%	5,014	3.1%	4,739	▲0.1%	4,815	▲0.2%	4,336	▲2.9%	4,520	4.3%
8月	5,185	▲3.6%	5,168	3.1%	4,838	2.1%	4,699	▲2.4%	4,316	▲0.5%	4,558	0.8%
9月	5,105	▲1.5%	5,054	▲2.2%	4,863	0.5%	4,661	▲0.8%	4,134	▲4.2%	4,320	▲5.2%
10月	5,233	2.5%	5,008	▲0.9%	4,777	▲1.8%	4,624	▲0.8%	4,292	3.8%		
11月	5,159	▲1.4%	4,901	▲2.1%	4,781	0.1%	4,599	▲0.5%	4,384	2.1%		
12月	5,145	▲0.3%	5,005	2.1%	4,798	0.4%	4,548	▲1.1%	4,243	▲3.2%		



新規求人数（季節調整値）の推移

宮崎労働局

	平成28年	前月比	平成29年	前月比	平成30年	前月比	令和元年	前月比	令和2年	前月比	令和3年	前月比
1月	8,752	—	10,033	4.1%	10,474	▲2.8%	9,944	0.8%	8,417	▲5.4%	9,253	0.7%
2月	8,816	0.7%	9,878	▲1.5%	9,715	▲7.2%	10,216	2.7%	8,778	4.3%	8,856	▲4.3%
3月	8,885	0.8%	9,700	▲1.8%	10,657	9.7%	9,819	▲3.9%	8,328	▲5.1%	8,874	0.2%
4月	8,988	1.2%	9,996	3.1%	10,710	0.5%	10,355	5.5%	7,644	▲8.2%	9,276	4.5%
5月	9,525	6.0%	9,801	▲2.0%	10,285	▲4.0%	10,353	▲0.0%	8,130	6.4%	9,517	2.6%
6月	9,491	▲0.4%	9,929	1.3%	10,474	1.8%	10,036	▲3.1%	8,508	4.6%	9,396	▲1.3%
7月	9,224	▲2.8%	10,240	3.1%	10,401	▲0.7%	9,954	▲0.8%	8,032	▲5.6%	9,766	3.9%
8月	10,249	11.1%	10,288	0.5%	10,108	▲2.8%	9,520	▲4.4%	8,768	9.2%	10,026	2.7%
9月	9,390	▲8.4%	10,219	▲0.7%	10,162	0.5%	9,835	3.3%	8,318	▲5.1%	9,478	▲5.5%
10月	9,474	0.9%	10,318	1.0%	10,045	▲1.2%	9,449	▲3.9%	8,701	4.6%		
11月	10,064	6.2%	10,563	2.4%	9,898	▲1.5%	9,129	▲3.4%	8,892	2.2%		
12月	9,638	▲4.2%	10,779	2.0%	9,867	▲0.3%	8,898	▲2.5%	9,189	3.3%		



(資料出所) 厚生労働省「職業安定業務統計」

※令和元年(平成31年1月～4月を含む。)

* 季節調整法はセンサス局法Ⅱ(X-12-ARIMA)による。なお、令和2年12月以前の数値は、令和3年1月分公表時に新季節指数により改訂されている。

* ハローワークインターネットサービスの機能拡充に伴う令和3年9月以降の数値の取扱いについては、1頁の(注)を参照。

職業別 求人募集賃金・求職者希望賃金情報(常用)

宮崎労働局

(単位:円)

令和3年9月

職業別	求人・求職別	常用フル		常用パート			
		求人募集賃金		求職者希望賃金	求人募集賃金		求職者希望賃金
		上限平均	下限平均		上限平均	下限平均	
合計		223,310	176,738	183,727	1,003	920	876
職業別	A 管理的職業(01~04)	296,069	261,103	309,231	-	-	900
	B 専門的・技術的職業(05~24)	251,902	191,575	200,866	1,192	1,055	1,001
	07開発技術者	286,443	187,334	173,333	1,500	900	925
	08製造技術者	246,977	171,541	196,364	940	857	857
	09建築・土木・測量技術者	330,902	213,350	265,833	1,300	900	1,100
	10情報処理・通信技術者	314,201	191,144	231,765	970	920	900
	11その他の技術者	305,417	199,250	200,000	-	-	-
	12医師、歯科医師、獣医師、薬剤師	469,369	403,795	421,429	2,482	2,273	2,167
	13保健師、助産師、看護師	219,945	181,270	200,573	1,213	1,061	1,018
	14医療技術者	248,702	193,580	193,548	1,347	1,112	913
	15その他の保健医療の職業	218,639	175,239	183,636	1,093	975	884
	16社会福祉の専門的職業	209,217	179,102	179,625	1,009	941	905
	22美術家、デザイナー、写真家、映像撮影者	270,928	190,266	186,296	940	874	821
	05.06.17~21.23.24その他の専門的職業	253,353	192,987	190,833	1,138	1,001	1,215
	C 事務的職業(25~31)	189,074	159,071	166,611	957	896	861
	25一般事務の職業	182,401	154,967	163,085	960	898	861
	26会計事務の職業	224,234	174,401	196,400	948	877	840
	27生産関連事務の職業	198,513	165,541	208,750	908	849	880
	28営業・販売関連事務の職業	199,990	172,516	188,333	1,029	947	875
	29外勤事務の職業	254,000	182,000	-	835	835	-
	30運輸・郵便事務の職業	193,097	167,090	230,000	877	843	850
	31事務用機器操作の職業	203,750	178,750	172,857	1,043	972	900
	D 販売の職業(32~34)	230,887	180,185	192,603	882	850	856
	32商品販売の職業	203,504	165,147	169,733	872	845	852
	33販売類似の職業	263,250	187,689	170,000	950	850	850
	34営業の職業	247,939	190,109	218,116	1,044	969	967
	E サービスの職業(35~42)	193,420	162,231	168,107	985	899	860
	35家庭生活支援サービスの職業	124,136	124,136	130,000	900	865	850
	36介護サービスの職業	184,550	157,190	167,329	1,053	939	854
	37保健医療サービスの職業	172,976	149,604	159,412	1,013	922	850
	38生活衛生サービスの職業	225,927	172,160	169,474	1,013	849	894
	39飲食物調理の職業	202,127	169,522	176,456	911	856	858
	40接客・給仕の職業	219,629	174,657	164,082	957	883	860
	41居住施設・ビル等の管理の職業	203,800	167,100	166,000	887	842	844
	42その他のサービスの職業	186,280	161,352	160,000	985	931	883
	F 保安の職業(43~45)	207,160	167,517	166,842	1,342	945	854
	G 農林漁業の職業(46~48)	221,499	179,821	192,167	906	856	862
	H 生産工程の職業(49~64)	209,312	162,789	182,753	911	859	860
	49生産設備制御・監視の職業(金属材料製造等)	211,438	157,710	205,000	920	820	-
	50生産設備制御・監視の職業(金属材料製造等を除く)	178,424	164,731	150,000	900	821	850
	51生産設備制御・監視の職業(機械組立)	235,500	149,000	198,000	826	820	-
	52金属材料製造、金属加工、金属溶接・溶断の職業	229,035	163,345	180,000	960	882	950
	54製品製造・加工処理の職業(金属材料製造等)	183,780	158,232	168,286	895	841	853
	57機械組立の職業	198,257	157,660	180,000	845	835	839
	60機械整備・修理の職業	244,363	174,046	223,913	1,358	1,358	1,000
61製品検査の職業(金属材料製造等)	193,997	157,677	-	920	820	-	
62製品検査の職業(金属材料製造等を除く)	166,973	144,626	140,000	842	824	850	
63機械検査の職業	180,654	146,641	-	877	873	835	
64生産関連・生産類似の職業	241,718	175,099	192,381	1,200	1,000	883	
I 輸送・機械運転の職業(65~69)	238,711	191,973	204,672	924	902	898	
65鉄道運転の職業	-	-	-	-	-	-	
66自動車運転の職業	236,488	191,771	206,442	919	895	903	
67船舶・航空機運転の職業	-	-	-	-	-	-	
68その他の輸送の職業	221,433	181,622	179,412	1,108	1,108	908	
69定置・建設機械運転の職業	253,206	196,526	220,000	900	900	826	
J 建設・採掘の職業(70~74)	264,973	185,986	215,176	1,205	1,052	933	
70建設躯体工事の職業	292,718	192,018	192,000	-	-	897	
71建設の職業(建設躯体工事の職業を除く)	255,715	186,364	217,083	1,325	925	1,000	
72電気工事の職業	268,291	175,479	196,250	1,000	1,000	933	
73土木の職業	262,272	189,929	224,500	1,199	1,103	900	
74採掘の職業	216,000	194,400	-	-	-	-	
K 運搬・清掃・包装等の職業(75~78)	184,505	163,514	168,023	891	859	848	
75運搬の職業	205,178	174,142	177,887	895	863	845	
76清掃の職業	164,428	153,963	155,714	884	859	846	
77包装の職業	149,337	142,670	120,000	850	835	843	
78その他の運搬・清掃・包装等の職業	175,609	158,364	163,038	909	860	850	

(資料出所)厚生労働省「職業安定業務統計」

※ 常用:雇用契約において雇用期間の定めがないか又は4か月以上の雇用期間が定められているもの(季節労働を除く)。

(注) 1 「求人募集賃金」は、1ヶ月間に受理した求人賃金(「常用フル」については基本給+定額的に支払われる手当(時間外手当等含まず)。

「常用パート」については基本給)の平均値です。

2 「求職者希望賃金」は、1ヶ月間に新たに求職申込をされた方の希望賃金の平均値です。

3 「-」は対象求人や対象求職者がいない場合です。