

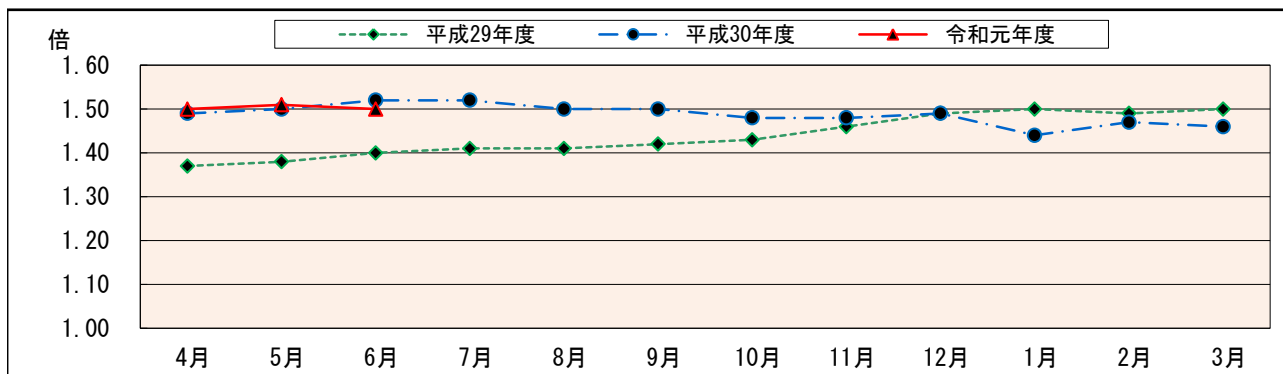
みやざき労働市場月報

2019.6



宮崎労働局職業安定部

有効求人倍率の推移（季節調整値）



※令和元年度（平成31年4月を含む。）

職業紹介主要指標

項 目		元年 6月	元年 5月	前月比 (差)	30年 6月	前年同月比 (差)	
全数 (パートを含む)	1. 新規求職申込件数	4,508	5,021	—	4,541	▲ 0.7	
	2. 月間有効求職者数	19,503	20,107	—	19,754	▲ 1.3	
	3. 新規求人数	9,421	9,733	—	10,175	▲ 7.4	
	4. 月間有効求人数	27,331	27,578	—	28,200	▲ 3.1	
	5. 紹介件数	5,549	5,813	—	6,082	▲ 8.8	
	6. 就職件数	2,115	2,139	—	2,259	▲ 6.4	
	7. 充足数	2,049	2,075	—	2,170	▲ 5.6	
	比率	8. 有効求人倍率(倍)	季調値 1.50	1.51	▲ 0.01	1.52	—
			原数値 1.40	1.37	—	1.43	▲ 0.03
		9. 就職率 $\frac{6}{1}$ (%)	46.9	42.6	—	49.7	▲ 2.8
	10. 充足率 $\frac{7}{3}$ (%)	21.7	21.3	—	21.3	0.4	
中高年 (パートを含む)	11. 新規求職申込件数	2,189	2,433	—	2,132	2.7	
	12. 月間有効求職者数	9,952	10,161	—	9,797	1.6	
	13. 紹介件数	2,615	2,740	—	2,738	▲ 4.5	
	14. 就職件数	973	940	—	976	▲ 0.3	
	15. 就職率 $\frac{14}{11}$ (%)	44.4	38.6	—	45.8	▲ 1.4	
雇用保険	16. 適用事業所数	21,677	21,647	—	21,428	1.2	
	17. 被保険者数	302,110	301,243	—	299,177	1.0	
	19. 受給資格決定件数	1,222	1,746	—	1,181	3.5	
	20. 受給者実人員(所定内)	4,034	4,141	—	4,200	▲ 4.0	
	21. 総支給金額(千円)	437,697	462,266	—	464,074	▲ 5.7	

*季節調整法はセンサス局法Ⅱ（X-12-ARIMA）による。

6月の雇用の動き

本県の労働市場における有効求人倍率（季節調整値）は、有効求職者数（同）が前月比0.6%増加し、有効求人数（同）は前月比0.2%減少したことから、前月より0.01ポイント下回り1.50倍となった。

新規求職者数（原数値）は、前年同月比で0.7%（33人）減少となった。なお、有効求職者数（原数値）は、前年同月比1.3%（251人）減少し99ヶ月連続となっている。

新規常用求職者（パートを除く）を求職時の態様別にみると、前年同月比で在職者が5.0%（51人）増、離職者が3.5%（63人）減、無業者が20.2%（33人）減となった。なお、離職者のうち、事業主都合離職者は3.2%（11人）増となっている。

一方、新規求人数（原数値）は、前年同月比で7.4%（754人）減少となった。また、有効求人数（原数値）は、前年同月比で3.1%（869人）の減少で8ヶ月連続となっている。

新規求人数を産業別にみると、前年同月比で18産業中8産業で増加となった。内訳としては、建設業が90人（12.5%）増、運輸業、郵便業が86人（23.8%）増、学術研究、専門・技術サービス業が73人（28.9%）増等となる一方、サービス業（他に分類されないもの）が325人（17.0%）減、卸売業、小売業が308人（22.7%）減、医療、福祉が242人（8.3%）減等（18産業中10産業で減少）となったことから、全体で754人（7.4%）の減少となった。

職業紹介状況は、紹介件数が前年同月比で533件（8.8%）減の5,549件となり、就職件数は前年同月比で144件（6.4%）減の2,115件となった。就職率（対新規求職者）は、前年同月比で2.8ポイント下回って46.9%となった。

うち、パートの紹介件数は前年同月比で4件（0.2%）減の1,715件となり、就職件数は前年同月比で2件（0.3%）減の779件となった。就職率（対新規求職者）は、前年同月比で0.8ポイント下回って49.8%となった。

雇用失業情勢は、着実に改善が進んでいる。

一般職業紹介状況 <学卒を除きパートを含む>

1. 新規求職状況

項目	新規求職申込件数					中高年齢者の新規求職申込件数			
	① 計	② ⑬ 受給者	③ 男	④ 女	⑤ ①のうち ⑬受給者の 占める率 ② ① (%)	⑥ 計 (45才以上)	⑦ 55才 以上の者	⑧ ①のうち 中高年の 占める率 ⑥ ①	
安定所別									
30年 6月	4,541	1,245	1,896	2,640	27.4	2,132	1,272	47.0	
元年 5月	5,021	1,489	1,997	3,017	29.7	2,433	1,488	48.5	
元年6月計	4,508	1,244	1,870	2,635	27.6	2,189	1,326	48.6	
安 定 所	宮 崎	1,954	568	801	1,152	29.1	919	520	47.0
	延 岡	529	155	214	313	29.3	281	181	53.1
	日 向	386	87	159	227	22.5	198	113	51.3
	都 城	777	205	325	452	26.4	373	226	48.0
	日 南	219	66	95	124	30.1	117	80	53.4
	高 鍋	352	93	153	199	26.4	160	113	45.5
	小 林	291	70	123	168	24.1	141	93	48.5

注) 男女の計は合計と一致しない

2. 月間有効求職状況

項目	月間有効求職者数					中高年齢者の月間有効求職者数			
	⑨ 計	⑩ ⑬ 受給者	⑪ 男	⑫ 女	⑬ ⑨のうち ⑬受給者の 占める率 ⑩ ⑨ (%)	⑭ 計 (45才以上)	⑮ 55才 以上の者	⑯ ⑨のうち 中高年の 占める率 ⑭ ⑨ (%)	
安定所別									
30年 6月	19,754	7,526	8,569	11,158	38.1	9,797	6,036	49.6	
元年 5月	20,107	7,452	8,583	11,489	37.1	10,161	6,401	50.5	
元年6月計	19,503	7,443	8,343	11,130	38.2	9,952	6,269	51.0	
安 定 所	宮 崎	8,329	3,177	3,563	4,754	38.1	3,977	2,318	47.7
	延 岡	2,415	966	1,005	1,398	40.0	1,356	903	56.1
	日 向	1,739	599	763	976	34.4	970	609	55.8
	都 城	3,217	1,310	1,310	1,904	40.7	1,606	1,053	49.9
	日 南	1,109	418	541	568	37.7	631	434	56.9
	高 鍋	1,628	566	726	900	34.8	843	563	51.8
	小 林	1,066	407	435	630	38.2	569	389	53.4

注) 男女の計は合計と一致しない

3. 求人・充足状況

項目	⑰ 新規求人数	⑱ 月間有効求人	⑲ 充足数	管外関係		
				⑳ 管外への就職件数	㉑ 管外からの充足数	
安定所別						
30年6月	10,175	28,200	2,170	274	296	
元年5月	9,733	27,578	2,075	229	265	
元年6月計	9,421	27,331	2,049	291	316	
安定所	宮崎	4,521	12,582	815	67	136
	延岡	855	2,560	237	48	41
	日向	617	1,962	217	50	39
	都城	2,035	5,686	375	27	37
	日南	376	1,099	104	19	9
	高鍋	602	1,867	129	56	37
	小林	415	1,575	172	24	17

4. 就職状況

項目	紹介件数			就職件数							
	⑳ 計	㉑ 受給者		㉒ 計	㉓ 受給者		㉔ 他県への就職件数	㉕ 中高年齢者	㉖ 55才以上の者	㉗ 男	㉘ 女
		㉑ 保	㉒ 中高年齢者		㉓ 保	㉔ 他県への就職件数					
安定所別											
30年6月	6,082	1,326	2,738	2,259	566	191	976	499	898	1,360	
元年5月	5,813	1,353	2,740	2,139	599	154	940	506	829	1,309	
元年6月計	5,549	1,283	2,615	2,115	568	164	973	540	815	1,299	
安定所	宮崎	2,310	523	1,111	780	205	54	375	217	318	462
	延岡	635	142	296	259	66	14	117	59	96	162
	日向	523	118	260	242	67	15	105	60	98	144
	都城	1,001	256	451	365	118	41	160	75	136	229
	日南	280	68	138	118	32	9	48	25	49	69
	高鍋	434	89	202	164	42	19	70	38	50	114
	小林	366	87	157	187	38	12	98	66	68	119

注) 男女の計は合計と一致しない

5. 比率の動向

項目 安定所別	比率									
	⑳ 新規求人倍率 ⑰ ①	㉑ 規有求人倍率 ⑱ ⑨	㉒ 効求人倍率 ⑲ ⑰	㉓ 充足率 ⑲ ⑱	㉔ 充足率(有効) ⑲ ⑱	㉕ 就職率 ㉔ ①	㉖ 就職率(有効) ㉔ ⑨	㉗ 中高年の就職率 ㉔ ⑥	㉘ 中高年の就職率(有効) ㉔ ⑭	㉙ ㉔のうち受給者の占める率 ㉔ ㉔
30年 6月	2.24 (2.19)	1.43 (1.52)	21.3	7.7	49.7	11.4	45.8	10.0	25.1	
元年 5月	1.94 (2.21)	1.37 (1.51)	21.3	7.5	42.6	10.6	38.6	9.3	28.0	
元年6月計	2.09 (2.05)	1.40 (1.50)	21.7	7.5	46.9	10.8	44.4	9.8	26.9	
安定所	宮崎	2.31	1.51	18.0	6.5	39.9	9.4	40.8	9.4	26.3
	延岡	1.62	1.06	27.7	9.3	49.0	10.7	41.6	8.6	25.5
	日向	1.60	1.13	35.2	11.1	62.7	13.9	53.0	10.8	27.7
	都城	2.62	1.77	18.4	6.6	47.0	11.3	42.9	10.0	32.3
	日南	1.72	0.99	27.7	9.5	53.9	10.6	41.0	7.6	27.1
	高鍋	1.71	1.15	21.4	6.9	46.6	10.1	43.8	8.3	25.6
	小林	1.43	1.48	41.4	10.9	64.3	17.5	69.5	17.2	20.3

注) 括弧内の数値は季節調整値

季節調整法は、センサス局法Ⅱ (X-12-ARIMA) による。なお、平成30年12月以前の数値は、平成31年1月分公表時に新季節指数により改訂されている。

6. パートタイム職業紹介状況

項目 安定所別	新規求職申込件数	新規求人数	月間有効求職者数	月間有効求人数	就職件数	
30年 6月	1,545	3,481	7,148	9,420	781	
元年 5月	1,808	3,352	7,366	9,501	770	
元年6月計	1,564	3,026	7,251	9,268	779	
安定所	宮崎	668	1,546	2,923	4,440	298
	ハローワークラサ* 宮崎	231	-	607	-	132
	延岡	186	300	887	855	94
	ハローワークラサ* 延岡	29	-	100	-	16
	日向	119	175	652	663	86
	都城	269	557	1,307	1,852	111
	日南	86	125	447	365	49
	高鍋	127	190	624	628	64
小林	109	133	411	465	77	

7. 産業別・規模別新規求人状況

産業別・規模別	項目	求人状況					
		元年 6月		元年 5月		30年 6月	
		計	パート	計	パート	計	パート
A. B	農・林・漁業	208	52	206	43	210	57
C	鉱業、採石業、砂利採取業	2	0	8	0	5	0
D	建設業	812	25	663	26	722	17
E	製造業	790	111	1,031	227	967	208
	食料品製造業	146	40	367	118	214	79
	飲料・たばこ・飼料製造業	64	4	118	48	159	21
	繊維工業	92	13	105	11	116	15
	木材・木製品製造業	135	18	80	8	102	12
	家具・装備品製造業	3	1	12	1	14	0
	パルプ・紙・紙加工品製造業	11	1	14	0	10	0
	印刷・同関連業	14	4	29	2	43	26
	化学工業	65	3	10	0	69	2
	石油製品・石炭製品製造業	0	0	0	0	0	0
	プラスチック製品製造業	18	4	37	6	29	6
	ゴム製品製造業	20	0	7	2	5	1
	窯業・土石製品製造業	21	1	25	3	9	1
	鉄鋼業	6	0	0	0	1	0
	非鉄金属製造業	1	0	0	0	0	0
	金属製品製造業	50	5	29	1	44	9
	はん用機械器具製造業	18	0	37	3	18	1
	生産用機械器具製造業	9	0	9	0	22	3
	業務用機械器具製造業	17	0	53	1	7	1
	電子部品・デバイス・電子回路製造業	11	3	33	7	36	13
	電気機械器具製造業	23	8	10	7	26	5
	情報通信機械器具製造業	23	1	9	0	28	8
	輸送用機械器具製造業	24	0	26	0	6	0
	その他の製造業	19	5	21	9	9	5
F	電気・ガス・熱供給・水道業	5	3	6	0	10	2
G	情報通信業	154	13	203	9	136	28
H	運輸業、郵便業	448	59	537	64	362	55
I	卸売業、小売業	1,047	414	1,280	564	1,355	625
J	金融業、保険業	29	6	75	11	50	4
K	不動産業、物品賃貸業	93	30	85	18	97	28
L	学術研究、専門・技術サービス業	326	80	141	43	253	59
M	宿泊業、飲食サービス業	503	263	794	528	433	254
N	生活関連サービス業、娯楽業	434	206	297	131	368	173
O	教育、学習支援業	148	88	184	110	108	61
P	医療、福祉	2,676	1,094	2,758	1,094	2,918	1,224
Q	複合サービス事業	70	13	98	4	181	89
R	サービス業(他に分類されないもの)	1,587	532	1,235	409	1,912	557
S. T	公務・その他	89	37	132	71	88	40
合計		9,421	3,026	9,733	3,352	10,175	3,481
規模別	29人以下	6,208	2,169	6,168	2,320	6,676	2,360
	30～99人	2,245	656	2,300	797	2,299	829
	100～299人	741	135	924	186	914	189
	300～499人	143	43	146	13	201	85
	500～999人	69	23	117	9	83	17
	1,000人以上	15	0	78	27	2	1

産業分類は、平成25年10月改定の「日本標準産業分類」に基づく。

8. 職業別常用職業紹介状況（パートを含む）

職業別	新規求職申込件数		新規求人数	就職件数		充足数
		うち45歳以上			うち45歳以上	
30年 6月	4,521	2,124	8,788	2,089	893	2,015
元年 5月	5,006	2,425	8,676	2,005	874	1,940
元年6月計	4,489	2,181	8,238	1,950	884	1,900
A 管理的職業	10	7	40	8	4	9
B 専門的・技術的職業	668	277	1,735	327	134	322
C 事務的職業	1,094	416	946	337	105	332
D 販売の職業	292	118	525	102	38	90
E サービスの職業	660	353	2,155	477	235	473
F 保安の職業	37	23	244	32	24	33
G 農林漁業の職業	109	58	206	48	19	48
H 生産工程の職業	405	176	800	206	80	205
I 輸送・機械運転の職業	204	149	507	108	67	99
J 建設・採掘の職業	99	56	407	53	28	53
K 運搬・清掃等の職業	654	434	673	252	150	236
分類不能の職業	257	114	0	0	0	0

9. 全国の動き

項目 年月	新規求職 申込件数	月間有効 求職者数	新規 求人数	月間有効 求人数	就職件数	受給者 実人員	季調済求人倍率		求人倍率	
							新規有効 倍	有効 倍	新規 倍	有効 倍
平成26年度（月平均）	499	2,066	840	2,298	166	467	-	-	1.69	1.11
平成27年度（"）	470	1,955	876	2,415	158	457	-	-	1.86	1.23
平成28年度（"）	443	1,845	923	2,570	150	421	-	-	2.08	1.39
平成29年度（"）	422	1,771	967	2,726	143	395	-	-	2.29	1.54
平成30年度（"）	403	1,717	976	2,782	134	386	-	-	2.42	1.62
平成30年 6月	382	1,799	966	2,729	141	386	2.42	1.61	2.53	1.52
7月	372	1,723	957	2,723	130	407	2.41	1.62	2.57	1.58
8月	384	1,697	976	2,749	121	429	2.39	1.63	2.54	1.62
9月	353	1,663	931	2,731	123	409	2.44	1.63	2.64	1.64
10月	422	1,712	1,070	2,839	141	419	2.40	1.62	2.54	1.66
11月	357	1,667	967	2,825	128	394	2.40	1.63	2.70	1.69
12月	302	1,583	869	2,746	111	372	2.40	1.63	2.88	1.73
平成31年 1月	435	1,616	1,059	2,768	105	375	2.48	1.63	2.43	1.71
2月	416	1,664	1,037	2,857	130	359	2.50	1.63	2.49	1.72
3月	423	1,736	950	2,884	166	354	2.42	1.63	2.24	1.66
4月	522	1,822	963	2,768	145	358	2.48	1.63	1.85	1.52
令和元年 5月	417	1,817	939	2,696	136	395	2.43	1.62	2.25	1.48
6月	373	1,773	926	2,683	130	394	2.36	1.61	2.48	1.51

雇用保険適用・給付状況

1. 雇用保険適用状況

項目 安定所別	①	②	適用事業所		被保険者		
	適用事業所数	被保険者数	③ 新規適用	④ 廃止脱退	⑤ 資格取得	⑥ 資格喪失	
30年 6月	21,428	299,177	88	48	5,115	4,022	
元年 5月	21,647	301,243	92	47	7,078	4,529	
元年6月計	21,677	302,110	79	51	4,986	4,088	
安 定 所	宮 崎	8,823	133,242	35	16	2,433	2,029
	延 岡	2,824	37,161	9	9	518	432
	日 向	1,826	23,016	6	5	359	285
	都 城	3,760	54,258	19	6	861	697
	日 南	1,368	15,534	2	3	187	164
	高 鍋	1,721	21,554	6	2	353	227
	小 林	1,355	17,345	2	10	275	254

2. 給付状況

項目 安定所別	一 般 給 付						特 例 一 時 金		
	⑦ 受給資格 決定件数	⑧ 初 回 受 給 者	⑨ 受 給 者 実 人 員 (所定内)	⑩ 総支給額 (千円) (基本手当 基本分)	⑪ 基 本 初 回 受給率 ⑧ ② (%)	⑫ 基 本 受 給 率 ⑨ ②+⑨ (%)	⑬ 受給者数	⑭ 支給金額 (千円)	
30年 6月	1,181	886	4,200	437,462	0.30	1.4	2	437	
元年 5月	1,746	1,468	4,141	443,114	0.49	1.4	3	747	
元年6月計	1,222	891	4,034	412,707	0.29	1.3	3	670	
安 定 所	宮 崎	482	372	1,594	168,474	0.28	1.2	0	0
	延 岡	164	110	498	50,235	0.30	1.3	1	212
	日 向	111	69	361	37,453	0.30	1.5	0	0
	都 城	215	170	766	74,047	0.31	1.4	1	240
	日 南	65	59	265	26,321	0.38	1.7	0	0
	高 鍋	116	68	315	31,528	0.32	1.4	0	0
	小 林	66	42	230	24,003	0.24	1.3	1	218
局	運輸局	3	1	5	645	-	-	0	0

(千円未満四捨五入)

3. 高年齢雇用継続給付・育児休業給付状況

安定所別	項目	高年齢雇用継続給付						育児休業給付			
		受給要件確認件数		受給者数		支給金額(千円)		基本給付金		育児休業給付金	
		基本給付金	再就職給付金	基本給付金	再就職給付金	基本給付金	再就職給付金	受給要件確認件数	受給者数	支給金額(千円)	受給者数
	30年6月	132	0	1,103	0	48,341	0	266	1,137	231,503	0
	元年5月	202	0	1,688	0	73,491	0	293	1,380	284,682	1
	元年6月計	158	0	1,127	0	49,652	0	256	1,156	238,127	0
安定所	宮崎	67	0	691	0	30,877	0	111	514	117,766	0
	延岡	21	0	154	0	6,621	0	32	127	24,344	0
	日向	21	0	117	0	5,396	0	22	71	14,603	0
	都城	17	0	14	0	469	0	48	223	41,519	0
	日南	13	0	54	0	2,313	0	9	55	10,633	0
	高鍋	16	0	90	0	3,718	0	15	85	14,596	0
	小林	3	0	7	0	259	0	19	81	14,667	0

(千円未満四捨五入)

4. 高年齢求職者給付・就職促進給付状況

安定所別	項目	高年齢求職者給付			就職促進給付					
		受給資格決定件数	受給者数	支給金額(千円)	再就職手当		常用就職支度手当		就業手当	
					受給者数	支給金額(千円)	受給者数	支給金額(千円)	受給者数	支給金額(千円)
	30年6月	229	232	45,012	485	165,384	5	612	36	1,551
	元年5月	372	470	95,735	535	183,795	3	275	19	797
	元年6月計	295	278	55,362	550	194,937	5	600	22	821
安定所	宮崎	103	105	20,451	204	72,969	1	77	4	193
	延岡	40	36	7,667	73	27,777	1	92	3	248
	日向	23	17	3,473	55	18,523	0	0	6	213
	都城	60	55	10,389	112	36,908	1	178	1	19
	日南	18	15	2,851	37	14,335	0	0	1	1
	高鍋	26	21	3,542	48	16,701	2	253	4	57
	小林	24	28	6,651	18	6,163	0	0	3	89
局	運輸局	1	1	338	3	1,562	0	0	0	0

(千円未満四捨五入)

6月1日現在の県人口（県統計調査課）

市 町 村		現 住 人 口		前月との 増減	市 町 村		現 住 人 口		前月との 増減	
		総 数					総 数			
宮 崎 県		1,073,054		▲ 381	高 鍋 町		20,275		▲ 1	
宮 崎 市		398,215		108	新 富 町		16,618		▲ 7	
都 城 市		161,137		0	西 米 良 村		1,020		▲ 7	
延 岡 市		119,521		▲ 33	児 湯 郡	木 城 町		5,005		▲ 10
日 南 市		51,241		▲ 71		川 南 町		15,389		▲ 34
小 林 市		44,154		▲ 60		都 農 町		10,071		▲ 12
日 向 市		60,037		▲ 14		計		68,378		▲ 71
串 間 市		17,457		▲ 23	東 白 杵 郡	門 川 町		17,509		▲ 3
西 都 市		29,262		▲ 97		諸 塚 村		1,540		▲ 6
え び の 市		18,337		▲ 13		椎 葉 村		2,593		▲ 7
市 計		899,361		▲ 203		美 郷 町		4,865		▲ 11
北 諸 県 郡	三 股 町	25,366		8	計		26,507		▲ 27	
	計	25,366		8	高千穂町		12,003		▲ 14	
西 諸 県 郡	高 原 町	8,725		▲ 7	西 白 杵 郡	日之影町		3,676		▲ 11
	計	8,725		▲ 7		五ヶ瀬町		3,552		▲ 8
東 諸 県 郡	国 富 町	18,720		▲ 29		計		19,231		▲ 33
	綾 町	7,053		▲ 9	町村計		173,980		▲ 168	
	計	25,773		▲ 38						

注) 宮崎県人口は、出生・死亡、転入及び転出の県外分のみを推計要素としているので、市町村の積み上げ人口と一致しない。

用語の説明

一 般＝常用及び臨時・季節を合わせたものをいう。

パートタイム＝「パートタイム」とは、毎日就労する者については1日の労働時間が一般従業員より短く、特定日又は特定期間就労する者については、1日の労働時間の長短を問わず1ヵ月(日雇的パートタイムにおいては1週)の所定労働時間が、一般従業員より短いものをいう。

なお、「パートタイム」は雇用期間の定めにより、「常用的パートタイム」、「臨時的パートタイム」及び「日雇的パートタイム」にわけられる。

統計表中で「一般(パートタイムを含む)」というように使用されている場合は、通常このうち常用的パートタイムと臨時的パートタイムを加えたものを指す。

新規求職申込件数＝期間中に自安定所で新たに受付けた求職申込みの件数をいう。

月間有効求職者数＝「前月から繰越された有効求職者数」と当月の「新規求職申込件数の合計数」をいう。

紹介件数＝求職者と求人との結合をはかるため、自安定所で紹介した件数(他安定所からの連絡求人分の紹介も含む。)をいう。

就職件数＝自安定所の有効求職者が、安定所の紹介あっせんにより就職したことを確認した件数をいう。

他県への就職件数＝都道府県地域を超える広域職業紹介による就職件数をいう。

① 受給者の一般就職件数＝受給資格決定後、基本手当の支給を終了するまでの間に安定所の紹介により就職した基本手当受給資格者の就職件数をいう。

新規求人数＝期間中に新たに受けた求人数(採用予定人員)をいう。

月間有効求人数＝「前月から繰越された有効求人数」と当月の「新規求人数」の合計数をいう。

充足数＝自安定所の有効求人が、安定所(求人連絡先の安定所を含む)の紹介あっせんにより求職者と結合した件数をいう。

受給資格決定件数＝受け付けた離職票に基づき、安定所が求職者給付を受ける資格があると決定した件数をいう。

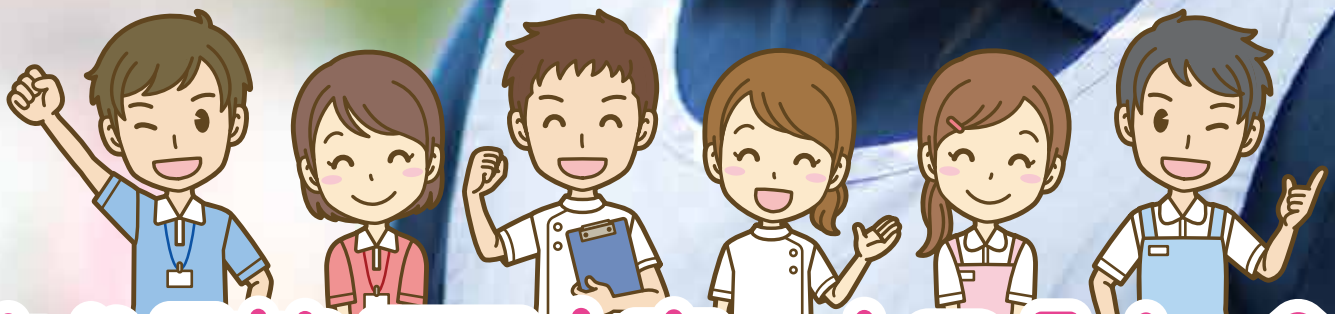
初回受給者数＝同一求職者給付の受給期間内における当該求職者給付の第1回目の支給を受けた者の数をいう。

受給者実人員＝失業給付を実際に受けた受給資格者の実数をいう。

季節調整値＝一年を周期として繰り返す季節的な要因により変動の影響を取り除いた値である。

有効求人倍率＝求職者一人あたりに何人の求人があるかを表す数値であり、月間有効求人数を月間有効求職者数で除して算出する。

福祉の 仕事



就職面接・相談会

令和元年
8/24 (土)

会場:宮崎観光ホテル 東館3階 光耀
宮崎市松山-1-1-1 TEL:0985-27-1212

事前申込み
不要 **参加費無料**

※駐車場について:会場の駐車場数に限りがありますので、できるだけ公共交通機関をご利用になるか、お車を相乗りしてお越しください。

参加対象	日程	内容
①参加者 ア:大学、短期大学、専門学校等の令和2年3月卒業予定者 イ:福祉関係事業所へ就職を希望する職業訓練受講者、 一般求職者 ②参加事業所 社会福祉施設、介護保険施設、保健医療機関等	13:00 ▶ 受付開始 ↓ 13:30 ▶ 開会オリエンテーション ↓ 13:40 ▶ 面接・相談会開始 ↓ 16:00 ▶ 終了	①福祉関係事業所と学生・一般求職者との採用選考についての面接・相談会 ②相談コーナー ■宮崎県福祉人材センター(福祉の仕事相談コーナー) ■宮崎県公共職業安定所(宮崎新卒応援ハローワーク・人材確保対策コーナー) ■宮崎県看護協会 宮崎県ナースセンター ■介護労働安定センター ■宮崎県社会福祉士会 ■宮崎県介護福祉士会 ■宮崎県精神保健福祉士協会 ■宮崎県保育士支援センター ■みやざきシニア活躍推進協議会

お問い合わせ



社会福祉法人 宮崎県社会福祉協議会

宮崎県福祉人材センター

〒880-8515 宮崎県宮崎市原町2番22号 宮崎県福祉総合センター人材研修館内1F
TEL:0985-32-9740 FAX:0985-27-0877

※緊急時(荒天時)等により開催を中止すると判断した場合は、開催当日の午前9時までに宮崎県社会福祉協議会ホームページ
でお知らせしますのでご確認ください。宮崎県社会福祉協議会ホームページ・・・<http://www.mkensha.or.jp/>

福祉の仕事 宮崎

検索



主催:宮崎県/社会福祉法人宮崎県社会福祉協議会 宮崎県福祉人材センター/宮崎労働局/
宮崎公共職業安定所
協力:宮崎市/宮崎県看護協会/介護労働安定センター宮崎支部/宮崎県社会福祉士会/宮崎県介護福祉士会/
宮崎県精神保健福祉士協会/宮崎県保育士支援センター/みやざきシニア活躍推進協議会

後援:九州保健福祉大学/南九州大学/宮崎学園短期大学/宮崎医療管理専門学校/宮崎福祉医療カレッジ/
宮崎保健福祉専門学校/都城コアカレッジ/豊心福祉学園/宮崎県社会福祉法人経営者協議会/
宮崎県老人福祉サービス協議会/宮崎県障害者支援施設協議会/宮崎県社会就労センター協議会/
宮崎県知的障害者施設協議会/宮崎県児童福祉施設協議会/宮崎県老人保健施設協議会/宮崎県保育連盟連合会