

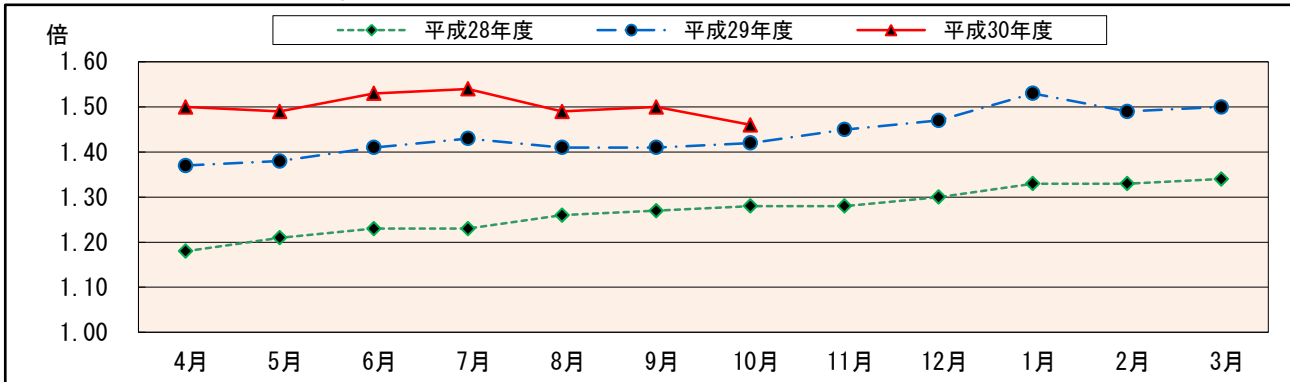
みやざき労働市場月報

2018. 10



宮崎労働局職業安定部

有効求人倍率の推移（季節調整値）



職業紹介主要指標

項 目		30年 10月	30年 9月	前月比 (差)	29年 10月	前年同月比 (差)	
全数 (パートを含む)	1. 新規求職申込件数	4,871	4,462	-	4,956	▲ 1.7	
	2. 月間有効求職者数	19,327	19,007	-	20,004	▲ 3.4	
	3. 新規求人数	10,950	10,005	-	10,855	0.9	
	4. 月間有効求人数	29,066	28,083	-	28,990	0.3	
	5. 紹介件数	5,833	5,236	-	6,478	▲ 10.0	
	6. 就職件数	2,281	1,948	-	2,300	▲ 0.8	
	7. 充足数	2,184	1,866	-	2,220	▲ 1.6	
	8. 有効求人倍率(倍)	季調値	1.46	1.50	▲ 0.04	1.42	-
		原数値	1.50	1.48	-	1.45	0.05
	9. 就職率 $\frac{6}{1}$ (%)	46.8	43.7	-	46.4	0.4	
10. 充足率 $\frac{7}{3}$ (%)	19.9	18.7	-	20.5	▲ 0.6		
中高年 (パートを含む)	11. 新規求職申込件数	2,279	1,919	-	2,125	7.2	
	12. 月間有効求職者数	9,480	9,370	-	9,376	1.1	
	13. 紹介件数	2,615	2,312	-	2,705	▲ 3.3	
	14. 就職件数	968	869	-	984	▲ 1.6	
	15. 就職率 $\frac{14}{11}$ (%)	42.5	45.3	-	46.3	▲ 3.8	
雇用 保険	16. 適用事業所数	21,401	21,353	-	21,184	1.0	
	17. 被保険者数	299,209	299,148	-	296,416	0.9	
	19. 受給資格決定件数	1,344	1,073	-	1,346	▲ 0.1	
	20. 受給者実人員(所定内)	4,371	4,331	-	4,591	▲ 4.8	
	21. 総支給金額(千円)	536,542	495,918	-	539,456	▲ 0.5	

*季節調整法はセンサス局法Ⅱ (X-12-ARIMA) による。

10月の雇用の動き

本県の労働市場における有効求人倍率（季節調整値）は、有効求職者数（同）が前月比0.7%増加し、有効求人数（同）は前月比1.5%減少したことから、前月より0.04ポイント下回り1.46倍となった。

新規求職者数（原数値）は、前年同月比で1.7%（85人）減少となった。なお、有効求職者数（原数値）は、前年同月比3.4%（677人）減少し91ヶ月連続となっている。

新規常用求職者（パートを除く）を求職時の態様別にみると、前年同月比で在職者が0.8%（9人）減、離職者が0.7%（14人）減、無業者が28.4%（59人）減となった。なお、離職者のうち、事業主都合離職者は17.5%（83人）減となっている。

一方、新規求人数（原数値）は、前年同月比で0.9%（95人）増加となった。また、有効求人数（原数値）は前年同月比で0.3%（76人）の増加で2ヶ月ぶりとなっている。

新規求人数を産業別にみると、前年同月比で18産業中9産業で増加となった。内訳としては、製造業が169人（16.0%）増、卸売業、小売業が153人（10.5%）増、情報通信業が124人（53.4%）増等となる一方、サービス業（他に分類されないもの）が188人（9.5%）減、建設業が74人（9.5%）減、医療、福祉が71人（2.7%）減等（18産業中9産業で減少）となったことから、全体で95人（0.9%）の増加となった。

職業紹介状況は、紹介件数が前年同月比で645件（10.0%）減の5,833件となり、就職件数は前年同月比で19件（0.8%）減の2,281件となった。就職率（対新規求職者）は、前年同月比で0.4ポイント上回って46.8%となった。

うち、パートの紹介件数は前年同月比で155件（8.2%）減の1,733件となり、就職件数は前年同月比で1件（0.1%）減の797件となった。就職率（対新規求職者）は、前年同月比で0.1ポイント上回って49.8%となった。

雇用失業情勢は、着実に改善が進んでいる。

一般職業紹介状況 <学卒を除きパートを含む>

1. 新規求職状況

項目	新規求職申込件数					中高年齢者の新規求職申込件数			
	① 計	② ⑬ 受給者	③ 男	④ 女	⑤ ①のうち ⑬受給者の 占める率 ② ① (%)	⑥ 計 (45才以上)	⑦ 55才 以上の者	⑧ ①のうち 中高年の 占める率 ⑥ ①	
安定所別									
29年 10月	4,956	1,429	2,050	2,903	28.8	2,125	1,253	42.9	
30年 9月	4,462	1,219	1,815	2,641	27.3	1,919	1,163	43.0	
30年10月計	4,871	1,414	2,038	2,828	29.0	2,279	1,402	46.8	
安定所	宮崎	2,075	620	846	1,227	29.9	915	524	44.1
	延岡	606	161	253	353	26.6	299	198	49.3
	日向	394	104	167	227	26.4	192	120	48.7
	都城	802	234	342	458	29.2	390	240	48.6
	日南	286	94	129	157	32.9	159	109	55.6
	高鍋	408	123	184	223	30.1	183	119	44.9
	小林	300	78	117	183	26.0	141	92	47.0

注) 男女の計は合計と一致しない

2. 月間有効求職状況

項目	月間有効求職者数					中高年齢者の月間有効求職者数			
	⑨ 計	⑩ ⑬ 受給者	⑪ 男	⑫ 女	⑬ ⑨のうち ⑬受給者の 占める率 ⑩ ⑨ (%)	⑭ 計 (45才以上)	⑮ 55才 以上の者	⑯ ⑨のうち 中高年の 占める率 ⑭ ⑨ (%)	
安定所別									
29年 10月	20,004	7,661	8,636	11,348	38.3	9,376	5,653	46.9	
30年 9月	19,007	7,354	8,193	10,795	38.7	9,370	5,794	49.3	
30年10月計	19,327	7,342	8,367	10,941	38.0	9,480	5,846	49.1	
安定所	宮崎	8,446	3,236	3,624	4,817	38.3	3,880	2,213	45.9
	延岡	2,312	872	997	1,311	37.7	1,274	822	55.1
	日向	1,646	561	716	930	34.1	876	547	53.2
	都城	3,026	1,222	1,278	1,742	40.4	1,463	927	48.3
	日南	1,192	453	548	643	38.0	623	424	52.3
	高鍋	1,692	623	777	912	36.8	869	579	51.4
	小林	1,013	375	427	586	37.0	495	334	48.9

注) 男女の計は合計と一致しない

3. 求人・充足状況

項目	⑰ 新規求人数	⑱ 月間有効求人	⑲ 充足数	管外関係		
				⑳ 管外への就職件数	㉑ 管外からの充足数	
安定所別						
29年10月	10,855	28,990	2,220	291	313	
30年9月	10,005	28,083	1,866	264	287	
30年10月計	10,950	29,066	2,184	280	314	
安定所	宮崎	5,476	13,710	811	38	154
	延岡	1,083	2,789	267	49	35
	日向	659	1,944	205	41	43
	都城	1,951	6,034	416	42	34
	日南	524	1,310	151	25	8
	高鍋	616	1,737	176	60	30
	小林	641	1,542	158	25	10

4. 就職状況

項目	紹介件数			就職件数							
	⑳ 計	㉓ 保受給者	㉔ 中高年齢者	㉕ 計	㉖ 保受給者	㉗ 他県への就職件数	㉘ 中高55才以上の者		㉙ 男	㉚ 女	
							中高	55才以上			
安定所別											
29年10月	6,478	1,396	2,705	2,300	602	168	984	517	899	1,399	
30年9月	5,236	1,210	2,312	1,948	538	179	869	483	758	1,188	
30年10月計	5,833	1,272	2,615	2,281	582	203	968	542	927	1,352	
安定所	宮崎	2,447	556	1,099	737	191	63	326	175	298	439
	延岡	637	122	317	298	64	21	134	58	129	169
	日向	511	85	222	223	52	13	94	53	74	149
	都城	1,020	231	437	434	117	54	178	113	196	237
	日南	355	94	162	179	52	21	81	45	72	107
	高鍋	493	117	222	226	58	13	83	52	85	140
	小林	370	67	156	184	48	18	72	46	73	111

注) 男女の計は合計と一致しない

5. 比率の動向

項目 安定所別	比率									
	⑳ 新規求人倍率 $\frac{⑰}{①}$	㉑ 規有求人倍率 $\frac{⑱}{②}$	㉒ 効有求人倍率 $\frac{⑲}{③}$	㉓ 充足率 $\frac{⑲}{④}$	㉔ 充足率(有効) $\frac{⑲}{⑤}$	㉕ 就職率 $\frac{㉔}{⑥}$	㉖ 就職率(有効) $\frac{㉔}{⑦}$	㉗ 中高年の就職率 $\frac{㉔}{⑧}$	㉘ 中高年の就職率(有効) $\frac{㉔}{⑨}$	㉙ のうち受給者の占める率 $\frac{㉔}{⑩}$
29年 10月	2.19 (2.05)	1.45 (1.42)	20.5	7.7	46.4	11.5	46.3	10.5	26.2	
30年 9月	2.24 (2.08)	1.48 (1.50)	18.7	6.6	43.7	10.2	45.3	9.3	27.6	
30年10月計	2.25 (2.09)	1.50 (1.46)	19.9	7.5	46.8	11.8	42.5	10.2	25.5	
安定所	宮崎	2.64	1.62	14.8	5.9	35.5	8.7	35.6	8.4	25.9
	延岡	1.79	1.21	24.7	9.6	49.2	12.9	44.8	10.5	21.5
	日向	1.67	1.18	31.1	10.5	56.6	13.5	49.0	10.7	23.3
	都城	2.43	1.99	21.3	6.9	54.1	14.3	45.6	12.2	27.0
	日南	1.83	1.10	28.8	11.5	62.6	15.0	50.9	13.0	29.1
	高鍋	1.51	1.03	28.6	10.1	55.4	13.4	45.4	9.6	25.7
	小林	2.14	1.52	24.6	10.2	61.3	18.2	51.1	14.5	26.1

注) 括弧内の数値は季節調整値

季節調整法は、センサス局法Ⅱ (X-12-ARIMA) による。なお、平成29年12月以前の数値は、平成30年1月分公表時に新季節指数により改訂されている。

6. パートタイム職業紹介状況

項目 安定所別	新規求職申込件数	新規求人数	月間有効求職者数	月間有効求人数	就職件数	
29年 10月	1,606	3,766	6,775	9,970	798	
30年 9月	1,519	3,378	6,815	9,575	715	
30年10月計	1,601	3,724	6,865	9,701	797	
安定所	宮崎	654	1,832	2,921	4,661	268
	ハローワーク ⁺ 宮崎	188	-	567	-	108
	延岡	204	339	794	882	92
	ハローワーク ⁺ 延岡	33	-	108	-	19
	日向	137	241	582	691	93
	都城	288	709	1,163	1,910	132
	日南	101	172	455	434	69
	高鍋	116	223	576	611	64
小林	101	208	374	512	79	

7. 産業別・規模別新規求人状況

産業別・規模別	項目		求人状況					
			30年 10月		30年 9月		29年 10月	
	計	パート	計	パート	計	パート		
A. B 農 ・ 林 ・ 漁 業	252	87	250	88	315	121		
C 鉱業、採石業、砂利採取業	17	0	3	0	6	0		
D 建設業	704	19	823	37	778	46		
E 製造業	1,223	239	1,029	233	1,054	275		
食料品製造業	369	136	317	114	362	156		
飲料・たばこ・飼料製造業	40	7	165	25	44	15		
繊維工業	70	15	86	13	63	7		
木材・木製品製造業	133	13	92	11	69	10		
家具・装備品製造業	12	0	15	1	9	1		
パルプ・紙・紙加工品製造業	8	1	15	1	19	5		
印刷・同関連業	29	12	43	23	38	17		
化学工業	22	3	40	2	10	0		
石油製品・石炭製品製造業	0	0	0	0	0	0		
プラスチック製品製造業	55	7	36	6	36	6		
ゴム製品製造業	13	0	9	3	9	3		
窯業・土石製品製造業	15	2	13	3	18	2		
鉄鋼業	7	0	1	1	4	0		
非鉄金属製造業	2	0	0	0	0	0		
金属製品製造業	50	13	43	4	69	3		
はん用機械器具製造業	8	1	16	3	69	6		
生産用機械器具製造業	34	0	14	0	23	6		
業務用機械器具製造業	26	1	13	2	75	5		
電子部品・デバイス・電子回路製造業	45	1	37	4	50	5		
電気機械器具製造業	29	5	17	1	36	8		
情報通信機械器具製造業	88	11	9	3	4	0		
輸送用機械器具製造業	153	6	18	2	25	15		
その他の製造業	15	5	30	11	22	5		
F 電気・ガス・熱供給・水道業	3	1	6	0	2	0		
G 情報通信業	356	75	151	14	232	36		
H 運輸業、郵便業	583	63	453	108	516	42		
I 卸売業、小売業	1,615	830	1,326	614	1,462	755		
J 金融業、保険業	102	13	52	8	55	21		
K 不動産業、物品賃貸業	90	19	94	21	113	27		
L 学術研究、専門・技術サービス業	235	91	231	60	156	46		
M 宿泊業、飲食サービス業	639	433	517	307	678	429		
N 生活関連サービス業、娯楽業	388	183	312	148	418	202		
O 教育、学習支援業	176	118	144	68	172	104		
P 医療、福祉	2,596	1,018	2,687	1,101	2,667	1,090		
Q 複合サービス事業	100	29	173	65	143	51		
R サービス業(他に分類されないもの)	1,782	465	1,682	473	1,970	452		
S. T 公務・その他	89	41	72	33	118	69		
合計	10,950	3,724	10,005	3,378	10,855	3,766		
規模別	29人以下	6,896	2,604	6,486	2,208	7,075	2,661	
	30～99人	2,629	813	2,190	837	2,519	756	
	100～299人	1,075	189	1,010	244	841	199	
	300～499人	220	90	167	63	248	121	
	500～999人	109	21	146	25	103	29	
1,000人以上	21	7	6	1	69	0		

産業分類は、平成25年10月改定の「日本標準産業分類」に基づく。

8. 職業別常用職業紹介状況（パートを含む）

職業別	新規求職申込件数		新規求人数	就職件数		充足数
		うち45歳以上			うち45歳以上	
29年10月	4,939	2,120	9,283	2,091	892	2,038
30年9月	4,433	1,904	8,749	1,820	815	1,748
30年10月計	4,854	2,272	9,496	2,106	889	2,016
A 管理的職業	9	3	37	4	3	4
B 専門的・技術的職業	741	289	1,669	300	115	288
C 事務的職業	1,110	409	1,037	370	104	335
D 販売の職業	367	164	927	145	52	126
E サービスの職業	755	353	2,422	454	235	437
F 保安の職業	45	33	319	17	10	18
G 農林漁業の職業	81	42	226	77	28	78
H 生産工程の職業	469	192	997	315	106	307
I 輸送・機械運転の職業	194	141	595	118	76	120
J 建設・採掘の職業	104	59	385	56	21	54
K 運搬・清掃等の職業	735	491	882	250	139	249
分類不能の職業	244	96	0	0	0	0

9. 全国の動き

項目 年月	新規求職 申込件数	月間有効 求職者数	新規 求人数	月間有効 求人数	就職件数	受給者 実人員	季調済求人倍率		求人倍率	
							新規有効 倍	有効 倍	新規 倍	有効 倍
平成25年度（月平均）	千件 529	千人 2,237	千人 811	千人 2,179	千件 176	千人 585	-	-	1.53	0.97
平成26年度（"）	499	2,066	840	2,298	166	467	-	-	1.69	1.11
平成27年度（"）	470	1,955	876	2,415	158	457	-	-	1.86	1.23
平成28年度（"）	443	1,845	923	2,570	150	421	-	-	2.08	1.39
平成29年度（"）	422	1,771	967	2,726	143	395	-	-	2.29	1.54
平成29年 10月	410	1,769	1,024	2,800	146	422	2.35	1.55	2.50	1.58
11月	366	1,707	942	2,787	133	403	2.34	1.56	2.57	1.63
12月	325	1,611	922	2,725	120	378	2.38	1.59	2.84	1.69
平成30年 1月	441	1,641	1,030	2,750	111	372	2.34	1.59	2.33	1.68
2月	432	1,690	1,016	2,839	137	355	2.30	1.58	2.35	1.68
3月	459	1,781	1,011	2,893	181	353	2.41	1.59	2.20	1.62
4月	545	1,867	966	2,786	158	337	2.37	1.59	1.77	1.49
5月	447	1,871	962	2,753	154	396	2.34	1.60	2.15	1.47
6月	382	1,799	966	2,729	141	386	2.47	1.62	2.53	1.52
7月	372	1,723	957	2,723	130	407	2.42	1.63	2.57	1.58
8月	384	1,697	976	2,749	121	429	2.34	1.63	2.54	1.62
9月	353	1,663	931	2,731	123	409	2.50	1.64	2.64	1.64
10月	422	1,712	1,070	2,839	141	419	2.40	1.62	2.54	1.66

雇用保険適用・給付状況

1. 雇用保険適用状況

項目 安定所別	①	②	適用事業所		被保険者		
	適用事業所数	被保険者数	③ 新規適用	④ 廃止脱退	⑤ 資格取得	⑥ 資格喪失	
29年 10月	21,184	296,416	85	28	4,988	4,556	
30年 9月	21,353	299,148	49	203	3,993	4,206	
30年10月計	21,401	299,209	77	33	4,743	4,706	
安定所	宮崎	8,696	131,654	29	14	2,274	2,279
	延岡	2,784	36,944	13	4	462	508
	日向	1,813	22,913	12	3	361	322
	都城	3,695	53,693	13	4	809	818
	日南	1,364	15,534	2	7	218	247
	高鍋	1,692	21,271	6	1	314	259
	小林	1,357	17,200	2	0	305	273

2. 給付状況

項目 安定所別	一般給付						特例一時金		
	⑦ 受給資格 決定件数	⑧ 初回 受給者	⑨ 受給者 実人員 (所定内)	⑩ 総支給額 (千円) (基本手当 基本分)	⑪ 基本初回 受給率 ⑧ ② (%)	⑫ 基本 受給率 ⑨ ②+⑨ (%)	⑬ 受給者数	⑭ 支給金額 (千円)	
29年 10月	1,346	960	4,591	493,694	0.32	1.5	8	1,493	
30年 9月	1,073	787	4,331	454,237	0.26	1.4	5	985	
30年10月計	1,344	972	4,371	494,046	0.32	1.4	15	2,829	
安定所	宮崎	538	382	1,815	216,004	0.29	1.4	3	503
	延岡	132	102	521	58,786	0.28	1.4	9	1,773
	日向	112	85	371	39,362	0.37	1.6	0	0
	都城	240	187	773	82,157	0.35	1.4	0	0
	日南	108	69	281	31,520	0.44	1.8	0	0
	高鍋	127	88	396	43,959	0.41	1.8	3	553
	小林	82	56	211	21,970	0.33	1.2	0	0
局	運輸局	5	3	3	289	-	-	0	0

(千円未満四捨五入)

3. 高年齢雇用継続給付・育児休業給付状況

安定所別	項目	高年齢雇用継続給付						育児休業給付			
		受給要件確認件数		受給者数		支給金額(千円)		基本給付金		育児休業給付金	
		基本給付金	再就職給付金	基本給付金	再就職給付金	基本給付金	再就職給付金	受給要件確認件数	支給金額(千円)	支給者数	支給者数
	29年10月	117	0	1,107	0	46,968	0	257	1,180	245,179	0
	30年9月	88	0	1,614	0	71,983	0	222	1,060	220,857	0
	30年10月計	131	0	1,131	0	49,179	0	299	1,308	269,815	0
安定所	宮崎	60	0	650	0	28,925	0	137	592	130,318	0
	延岡	24	0	187	0	7,687	0	27	132	25,859	0
	日向	6	0	102	0	4,692	0	12	86	18,045	0
	都城	23	0	31	0	1,185	0	64	260	50,650	0
	日南	4	0	55	0	2,460	0	12	58	11,044	0
	高鍋	6	0	90	0	3,743	0	25	100	19,476	0
	小林	8	0	16	0	487	0	22	80	14,421	0

(千円未満四捨五入)

4. 高年齢求職者給付・就職促進給付状況

安定所別	項目	高年齢求職者給付			就職促進給付					
		受給資格決定件数	支給者数	支給金額(千円)	再就職手当		常用就職支度手当		就業手当	
					支給者数	支給金額(千円)	支給者数	支給金額(千円)	支給者数	支給金額(千円)
	29年10月	231	200	37,022	438	150,748	3	356	24	1,038
	30年9月	212	215	40,969	352	113,912	0	0	32	1,022
	30年10月計	232	234	46,897	523	182,677	3	453	48	1,943
安定所	宮崎	82	81	15,216	222	78,155	0	0	22	1,032
	延岡	29	32	6,690	35	10,793	0	0	5	177
	日向	21	26	5,640	55	19,662	0	0	8	228
	都城	50	45	9,426	96	33,889	1	130	1	39
	日南	17	17	3,419	34	12,199	1	172	0	0
	高鍋	24	23	4,442	46	15,433	0	0	7	234
	小林	8	10	2,063	33	10,590	1	151	5	234
局	運輸局	1	0	0	2	1,956	0	0	0	0

(千円未満四捨五入)

10月1日現在の県人口 (県統計調査課)

市 町 村	現 住 人 口		前月との 増減	市 町 村	現 住 人 口		前月との 増減		
	総 数				総 数				
宮 崎 県	1,079,727		▲ 318	高 鍋 町	20,368		▲ 25		
宮 崎 市	398,841		▲ 57	新 富 町	16,780		▲ 2		
都 城 市	161,968		▲ 18	西 米 良 村	1,040		3		
延 岡 市	120,696		▲ 65	児 湯 郡	木 城 町	5,090		▲ 23	
日 南 市	51,781		▲ 23		川 南 町	15,474		0	
小 林 市	44,581		▲ 40	都 農 町	10,169		▲ 5		
日 向 市	60,559		▲ 49	計	68,921		▲ 52		
串 間 市	17,775		▲ 15	東 白 杵 郡	門 川 町	17,651		▲ 5	
西 都 市	29,569		▲ 39		諸 塚 村	1,600		▲ 5	
え び の 市	18,473		▲ 7		椎 葉 村	2,627		▲ 1	
市 計	904,243		▲ 313		美 郷 町	4,994		▲ 9	
北 諸 県 郡	三 股 町	25,420		37	計	26,872		▲ 20	
	計	25,420		37	高 千 穂 町	12,205		1	
西 諸 県 郡	高 原 町	8,859		2	西 白 杵 郡	日 之 影 町	3,751		▲ 2
	計	8,859		2		五 ヶ 瀬 町	3,632		▲ 4
東 諸 県 郡	国 富 町	18,859		▲ 4	計	19,588		▲ 5	
	綾 町	7,111		8	町 村 計	175,630		▲ 34	
	計	25,970		4					

注) 宮崎県人口は、出生・死亡、転入及び転出の県外分のみを推計要素としているので、市町村の積み上げ人口と一致しない。

用語の説明

一 般＝常用及び臨時・季節を合わせたものをいう。

パートタイム＝「パートタイム」とは、毎日就労する者については1日の労働時間が一般従業員より短く、特定日又は特定期間就労する者については、1日の労働時間の長短を問わず1ヵ月(日雇的パートタイムにおいては1週)の所定労働時間が、一般従業員より短いものをいう。

なお、「パートタイム」は雇用期間の定めにより、「常用的パートタイム」、「臨時的パートタイム」及び「日雇的パートタイム」にわけられる。

統計表中で「一般(パートタイムを含む)」というように使用されている場合は、通常このうち常用的パートタイムと臨時的パートタイムを加えたものを指す。

新規求職申込件数＝期間中に自安定所で新たに受付けた求職申込みの件数をいう。

月間有効求職者数＝「前月から繰越された有効求職者数」と当月の「新規求職申込件数の合計数」をいう。

紹介件数＝求職者と求人との結合をはかるため、自安定所で紹介した件数(他安定所からの連絡求人分の紹介も含む。)をいう。

就職件数＝自安定所の有効求職者が、安定所の紹介あっせんにより就職したことを確認した件数をいう。

他県への就職件数＝都道府県地域を超える広域職業紹介による就職件数をいう。

係受給者の一般就職件数＝受給資格決定後、基本手当の支給を終了するまでの間に安定所の紹介により就職した基本手当受給資格者の就職件数をいう。

新規求人数＝期間中に新たに受けた求人数(採用予定人員)をいう。

月間有効求人数＝「前月から繰越された有効求人数」と当月の「新規求人数」の合計数をいう。

充足数＝自安定所の有効求人が、安定所(求人連絡先の安定所を含む)の紹介あっせんにより求職者と結合した件数をいう。

受給資格決定件数＝受け付けた離職票に基づき、安定所が求職者給付を受ける資格があると決定した件数をいう。

初回受給者数＝同一求職者給付の受給期間内における当該求職者給付の第1回目の支給を受けた者の数をいう。

受給者実人員＝失業給付を実際に受けた受給資格者の実数をいう。

季節調整値＝一年を周期として繰り返す季節的な要因により変動の影響を取り除いた値である。

有効求人倍率＝求職者一人あたりに何人の求人があるかを表す数値であり、月間有効求人数を月間有効求職者数で除して算出する。

チェックしなくちゃ。



宮崎県 最低賃金



時間額 762円 (平成30年10月5日~)

宮崎県電子部品・デバイス・電子回路、電気機械器具、情報通信機械器具製造業最低賃金

時間額 **775円**

平成30年12月29日~

宮崎県自動車(新車)小売業最低賃金

時間額 **804円**

平成30年12月16日~

宮崎県部分肉・冷凍肉、肉加工品、処理牛乳・乳飲料、乳製品製造業最低賃金と宮崎県各種商品小売業最低賃金については、平成30年度の改正がありませんでしたので、宮崎県最低賃金762円が適用されます。

注1 最低賃金には次の賃金は含まれません。

賞与等の臨時的賃金 時間外労働等の割増賃金 精皆勤手当 通勤手当 家族手当

注2 特定(産業別)最低賃金(宮崎県電子部品・デバイス・電子回路、電気機械器具、情報通信機械器具製造業最低賃金と宮崎県自動車(新車)小売業最低賃金)は、次の労働者には適用されません。

- 18歳未満又は65歳以上の労働者
- 雇入れ後6月未満の者であって、技能習得中の労働者(技能実習生はこれに該当しません)
- 清掃又は片付けの業務に主として従事する労働者
- 各特定(産業別)最低賃金の適用を除外されている労働者(以下のとおり)

宮崎県電子部品・デバイス・電子回路、電気機械器具、情報通信機械器具製造業最低賃金

電子部品・デバイス・電子回路製造業、電気機械器具製造業(医療用計測器製造業(心電計製造業を除く)を除く)、情報通信機械器具製造業の労働者のうち、次に掲げる業務に主として従事する者には適用されません。
手作業により又は手工具若しくは小型動力機を用いて行う、組線、巻線、かしめ、洗浄、取付け、はんだ付け、バリ取り、溶接、刻印、選別又は検査の業務(これらの業務のうち流れ作業で行う業務を除く)
手作業による袋詰め、箱詰め、包装、レッテル貼り、材料の送給又は取りそろえの業務
賄い又は工具の整理の業務

宮崎県自動車(新車)小売業最低賃金

自動車(新車)小売業の労働者のうち、洗車又は納車引取りの業務に主として従事する者には適用されません。

最低賃金に関するお問合せは、**宮崎労働局労働基準部賃金室**(☎0985-38-8836)、または最寄りの**労働基準監督署**へ。
宮崎県働き方改革推進支援センター(宮崎市橘通東4-1-4 宮崎河北ビル7階 ☎0985-27-8100)でも、お問合せ・ご相談に応じています。

宮崎労働基準監督署	延岡労働基準監督署	都城労働基準監督署	日南労働基準監督署
☎(0985)29-6000	☎(0982)34-3331	☎(0986)23-0192	☎(0987)23-5277



ご存知ですか? 業務改善助成金
[お問合せ] 宮崎労働局雇用環境・均等室 ☎0985-38-8821

最低賃金がチェックできます!

WEBでチェック!

最低賃金制度

検索