



宮崎労働局長 記者発表項目一覧

平成30年4月27日（金）

記者発表項目

- ① 雇用失業情勢《平成30年3月分》（4月27日発表）
- ② 平成29年度 集計数値
- ③ 平成29年度 新規学校卒業者の求職・求人等の状況（3月末）（4月27日発表）
- ④ 宮崎労働局・労働基準監督署・公共職業安定所主要行事予定《平成30年5月分》（4月27日発表）

※その他

宮崎労働局広報紙「GOGO!宮崎労働局」（第14号）

担当窓口

雇用環境・均等室 福満（ふくみつ）

宮崎市橘通東3-1-22 宮崎合同庁舎4階

電話番号： 0985 - 38 - 8821

ファックス： 0985 - 38 - 5028



記者発表メモ

本日の記者発表の内容につきましては、宮崎労働局のHPにも同時掲載しています。

宮崎労働局ホームページ

<https://jsite.mhlw.go.jp/miyazaki-roudoukyoku/>



- 高卒求人受理説明会（5/15 宮崎、5/24 延岡、5/25 都城）
- 第2回みやざき働き方改革推進会議（5/30 宮崎合同庁舎2階大会議室 15～17時）

宮崎労働局発表
平成30年4月27日解禁

【照会先】
宮崎労働局職業安定部
部長 山下 拓志
職業安定課長 花田 良和
地方労働市場情報官 岩下 利男
(代表電話)0985(38)8823

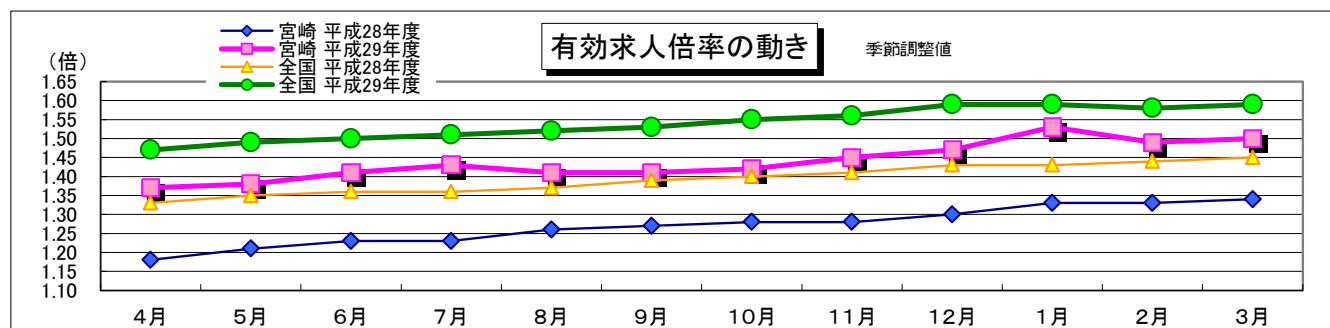
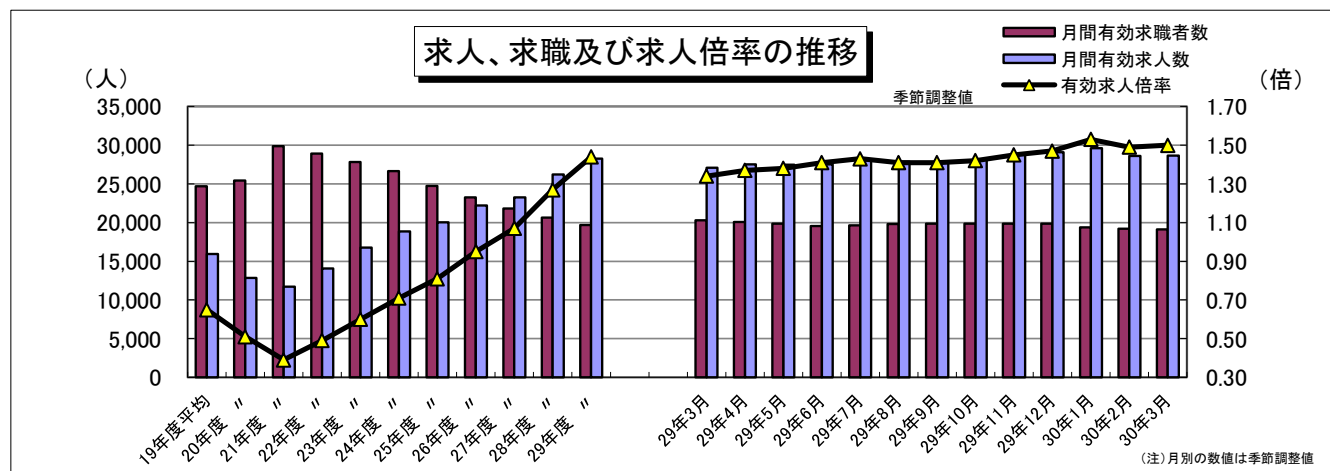
報道関係者 各位

雇用失業情勢(平成30年3月分)

平成30年3月の有効求人倍率(季節調整値)は1.50倍と前月より0.01ポイント上昇。
有効求人倍率は、33ヶ月連続で1倍台を維持。
正社員有効求人倍率は0.93倍と前年同月より0.16ポイント上昇。
雇用失業情勢は、着実に改善が進んでいる。

- ・平成30年3月の【有効求人倍率】(季節調整値)は、前月より0.01ポイント上回り1.50倍となった。
- ・【有効求職者数】は、(季節調整値)前月比で0.4%減、前年同月比(原数値)で6.0%減(84ヶ月連続)
- ・【有効求人数】は、(季節調整値)前月比で0.1%増、前年同月比(原数値)で3.8%増(57ヶ月連続)
- ・【新規求職者数】は、前年同月比(原数値)2.2%減、【新規求人数】は、前年同月比(原数値)6.4%増となった。

本県の労働市場における有効求人倍率(季節調整値)は、有効求職者数(同)が前月比0.4%減少し、有効求人数(同)は前月比0.1%増加したこと
から、前月より0.01ポイント上回り**1.50倍**となった。なお、前年同月比は、0.16ポイント上昇し97ヶ月連続の上昇となっている。
新規求職者数(原数値)は、前年同月比で2.2%(125人)減少となった。なお、有効求職者数(原数値)は、前年同月比6.0%(1,258人)減少し84ヶ月連続となっている。
新規常用求職者(パートを除く)を求職時の態様別にみると、前年同月比で在職者が2.4%(38人)減、離職者が6.9%(143人)減、無業者が18.8%(56人)増となった。なお、離職者のうち、事業主都合離職者は1.5%(5人)増となっている。
一方、新規求人数(原数値)は、前年同月比で6.4%(655人)増加となった。また、有効求人数(原数値)は前年同月比で3.8%(1,103人)の増加で57ヶ月連続となっている。
新規求人数を産業別にみると、前年同月比で18産業中12産業で増加となった。内訳としては、サービス業(他に分類されないもの)が449人(31.4%)増、医療、福祉が89人(3.1%)増、教育、学習支援業が46人(22.3%)増等となる一方、宿泊業、飲食サービス業が96人(12.9%)減、建設業が18人(2.5%)減、不動産業、物品賃貸業が10人(11.5%)減等(18産業中6産業で減少)となったことから、全体で655人(6.4%)の増加となった。



有効求人倍率<季節調整値、倍、ポイント>

		4月	5月	6月	7月	8月	9月	10月	11月	12月	1月	2月	3月
宮崎	平成28年度	1.18	1.21	1.23	1.23	1.26	1.27	1.28	1.28	1.30	1.33	1.33	1.34
	平成29年度	1.37	1.38	1.41	1.43	1.41	1.41	1.42	1.45	1.47	1.53	1.49	1.50
	対前年同月差	0.19	0.17	0.18	0.20	0.15	0.14	0.14	0.17	0.17	0.20	0.16	0.16
全国	平成28年度	1.33	1.35	1.36	1.36	1.37	1.39	1.40	1.41	1.43	1.43	1.44	1.45
	平成29年度	1.47	1.49	1.50	1.51	1.52	1.53	1.55	1.56	1.59	1.59	1.58	1.59
	対前年同月差	0.14	0.14	0.14	0.15	0.15	0.14	0.15	0.15	0.16	0.16	0.14	0.14

○季節調整法はセンサス局法Ⅱ(X-12-ARIMA)による。なお、平成29年12月以前の数値は、平成30年1月分公表時に新季節指数により改訂されている。

1. 新規求職の動き<原数値>

<数値の対比は前年同月比>

○【新規求職者数】(原数値)は、5,570人で2.2%(125人)減少となった。

新規常用求職者(パートを除く)を求職時の態様別にみると、前年同月比で在職者が2.4%(38)減、離職者が6.9%(143人)減、無業者が18.8%(56人)増となった。なお、離職者のうち、事業主都合離職者は1.5%(5人)増となっている。

また、パートを除く新規常用求職者を10歳刻みの年齢階層別(6区分)にみると、24歳以下が2.4%(15人)減、25~34歳が9.8%(100人)減、35~44歳が6.3%(57人)減、45~54歳が1.3%(9人)減、55歳~64歳が2.3%(13人)増、65歳以上が32.1%(43人)増で、全体では3.2%(125人)減となっている。(別表7参照)

常用求職者を職業別にみると、「専門的・技術的職業」が5.7%(51人)増、「事務的職業」が3.0%(40人)増、「販売の職業」が14.3%(65人)減、「サービスの職業」が11.3%(109人)減、「農林漁業の職業」が1.0%(1人)減、「生産工程の職業」が23.7%(136人)減、「輸送・機械運轉の職業」が4.2%(9人)増、「建設・採掘の職業」が20.7%(30人)減、「運搬・清掃等の職業」が2.3%(17人)減となった。

新規求職(パートを含む、人)

	4月	5月	6月	7月	8月	9月	10月	11月	12月	1月	2月	3月	計
平成28年度	6,956	5,727	5,375	4,890	5,097	5,109	4,991	4,315	3,564	5,811	5,452	5,695	62,982
平成29年度	6,563	5,385	4,819	4,637	5,010	4,928	4,956	4,104	3,494	5,216	4,974	5,570	59,656
対前年同月比	-5.6%	-6.0%	-10.3%	-5.2%	-1.7%	-3.5%	-0.7%	-4.9%	-2.0%	-10.2%	-8.8%	-2.2%	-5.3%

2. 新規求人の動き<原数値>

<数値の対比は前年同月比>

○【新規求人数】(原数値)は、10,856人で6.4%(655人)増加となった。

新規求人数を産業別にみると、前年同月比で18産業中12産業で増加となった。内訳としては、サービス業(他に分類されないもの)が449人(31.4%)増、医療、福祉が89人(3.1%)増、教育、学習支援業が46人(22.3%)増等となる一方、宿泊業、飲食サービス業が96人(12.9%)減、建設業が18人(2.5%)減、不動産業、物品賃貸業が10人(11.5%)減等(18産業中6産業で減少)となったことから、全体で655人(6.4%)の増加となった。(別表8参照)

新規求人(パートを含む、人)

	4月	5月	6月	7月	8月	9月	10月	11月	12月	1月	2月	3月	計
平成28年度	8,772	9,015	9,391	8,867	10,053	9,987	9,650	9,913	8,266	11,100	10,674	10,201	115,889
平成29年度	9,731	9,523	9,909	9,806	9,892	10,759	10,855	10,369	9,460	11,668	10,245	10,856	123,073
対前年同月比	10.9%	5.6%	5.5%	10.6%	-1.6%	7.7%	12.5%	4.6%	14.4%	5.1%	-4.0%	6.4%	6.2%

3. 職業紹介状況について(パートを含む)<原数値>

<数値の対比は前年同月比>

○【職業紹介状況】は、紹介件数が1,375件(15.7%)減の7,379件となり、就職件数は234件(8.0%)減の2,701件となった。就職率(対新規求職者)は、3.0ポイント下回って48.5%となった。

うち、パートの紹介件数は285件(11.5%)減の2,204件となり、就職件数は83件(8.1%)減の944件となった。
就職率(対新規求職者)は、4.4ポイント下回って54.4%となった。

就職(パートを含む、件)

	4月	5月	6月	7月	8月	9月	10月	11月	12月	1月	2月	3月	計	
就職件数	平成28年度	2,560	2,531	2,594	2,222	2,185	2,420	2,417	2,277	1,790	1,985	2,307	2,935	28,223
	平成29年度	2,398	2,504	2,393	2,116	2,137	2,315	2,300	2,146	1,766	1,849	2,174	2,701	26,799
	対前年同月比	-6.3%	-1.1%	-7.7%	-4.8%	-2.2%	-4.3%	-4.8%	-5.8%	-1.3%	-6.9%	-5.8%	-8.0%	-5.0%
就職率	平成28年度	36.8%	44.2%	48.3%	45.4%	42.9%	47.4%	48.4%	52.8%	50.2%	34.2%	42.3%	51.5%	44.8%
	平成29年度	36.5%	46.5%	49.7%	45.6%	42.7%	47.0%	46.4%	52.3%	50.5%	35.4%	43.7%	48.5%	44.9%

(注)就職率は新規求職者数に対する比率

4. 正社員有効求人倍率の動き<原数値>

○【正社員有効求人倍率】(原数値)は0.93となり、前年同月比で0.16ポイント上昇した。

(正社員有効求人人数 12,257人 常用フルタイム有効求職者数 13,154人)

※正社員有効求人倍率:正社員有効求人人数/常用フルタイム有効求職者数。なお、常用フルタイム有効求職者数にはフルタイムの派遣労働者や契約社員を希望する者も含まれるため、厳密な意味での正社員有効求人倍率よりも低い値となる。

次回公表予定日 平成30年5月29日(火)

別表1 職業紹介状況(新規学卒者を除きパートタイムを含む)

	30年3月	30年2月	対前月 増減率(差) (%)	29年3月	対前年同月 増減率(差) (%)
1 月間有効求職者数(人)	19,784	18,672	6.0	21,042	▲6.0
季節調整値	* 19,137	* 19,222	▲0.4	20,285	—
2 新規求職申込件数(件)	5,570	4,974	12.0	5,695	▲2.2
3 月間有効求人数(人)	30,230	29,422	2.7	29,127	3.8
季節調整値	* 28,646	* 28,621	0.1	27,105	—
4 新規求人数(人)	10,856	10,245	6.0	10,201	6.4
5 紹介件数(件)	7,379	6,466	14.1	8,754	▲15.7
6 就職件数(件)	2,701	2,174	24.2	2,935	▲8.0
7 就職率(6/2)(%)	48.5	43.7	4.8	51.5	▲3.0
8 充足数(件)	2,568	2,082	23.3	2,838	▲9.5
9 充足率(8/4)(%)	23.7	20.3	3.4	27.8	▲4.1

* 季節調整法はセンサス局法Ⅱ(X-12-ARIMA)による。なお、平成29年12月以前の数値は、平成30年1月分公表時に新季節指数により改訂されている。

別表2 有効求人倍率(季節調整値、倍)

	30年3月	30年2月	前月差 (ポイント)	29年3月	前年同月差 (ポイント)
宮崎県	1.50	1.49	0.01	1.34	0.16
全国	1.59	1.58	0.01	1.45	0.14

別表3 雇用保険一般受給者実人員の推移(基本手当基本分、人) (受給者実人員=失業給付を実際に受けた受給資格者の実数をいう)

	4月	5月	6月	7月	8月	9月	10月	11月	12月	1月	2月	3月
平成27年度	4,336	5,016	5,420	5,623	5,594	5,470	5,166	4,792	4,596	4,400	4,279	4,185
平成28年度	3,919	4,652	4,811	4,912	5,273	4,993	4,705	4,439	4,153	4,060	3,956	3,868
平成29年度	3,540	4,395	4,290	4,489	4,914	4,568	4,591	4,229	3,828	3,874	3,706	3,670

別表4 安定所別有効求人倍率(原数値、倍)

	30年3月	30年2月	前月差 (ポイント)	29年3月	前年同月差 (ポイント)
宮崎	1.67	1.76	▲0.09	1.48	0.19
延岡	1.11	1.14	▲0.03	1.00	0.11
日向	1.11	1.13	▲0.02	1.10	0.01
都城	2.01	1.97	0.04	1.78	0.23
日南	1.16	1.23	▲0.07	1.01	0.15
高鍋	1.25	1.23	0.02	1.14	0.11
小林	1.46	1.55	▲0.09	1.41	0.05
県計	1.53	1.58	▲0.05	1.38	0.15

別表5 九州各県の有効求人倍率(季節調整値 差:ポイント)

	30年3月	30年2月	前月差	29年3月	前年同月差
福岡	1.58	1.58	0.00	1.42	0.16
佐賀	1.29	1.28	0.01	1.19	0.10
長崎	1.22	1.25	▲0.03	1.14	0.08
熊本	1.64	1.63	0.01	1.53	0.11
大分	1.48	1.49	▲0.01	1.37	0.11
宮崎	1.50	1.49	0.01	1.34	0.16
鹿児島	1.24	1.27	▲0.03	1.13	0.11
沖縄	1.12	1.14	▲0.02	1.03	0.09

* 季節調整法はセンサス局法Ⅱ(X-12-ARIMA)による。なお、平成29年12月以前の数値は、平成30年1月分公表時に新季節指数により改訂されている。

別表6 パートタイム職業紹介状況

	30年3月	30年2月	対前月 増減率・差 (%)	29年3月	前年同月 増減率・差 (%)
1 月間有効求職者数(人)	6,588	6,245	5.5	6,627	▲0.6
2 新規求職申込件数(件)	1,735	1,572	10.4	1,746	▲0.6
3 月間有効求人数(人)	10,380	9,825	5.6	10,417	▲0.4
4 新規求人数(人)	3,942	3,479	13.3	3,747	5.2
5 紹介件数(件)	2,204	2,043	7.9	2,489	▲11.5
6 就職件数(件)	944	757	24.7	1,027	▲8.1
7 充足数(件)	874	725	20.6	994	▲12.1
8 充足率(%)	22.2%	20.8%	1.4	26.5%	▲4.3

別表7 新規常用求職者の求職時の態様別内訳(パートを除く)

県計		24歳以下	25歳～34歳	35歳～44歳	45歳～54歳	55歳～64歳	65歳以上	合計
新規求職申込件数	30年3月	602	923	841	705	569	177	3,817
	29年3月	617	1,023	898	714	556	134	3,942
	前年比	▲2.4%	▲9.8%	▲6.3%	▲1.3%	2.3%	32.1%	▲3.2%
在職者	30年3月	191	388	393	333	203	30	1,538
	29年3月	211	433	407	307	182	36	1,576
	前年比	▲9.5%	▲10.4%	▲3.4%	8.5%	11.5%	▲16.7%	▲2.4%
離職者	30年3月	228	477	408	348	337	127	1,925
	29年3月	286	522	449	369	352	90	2,068
	前年比	▲20.3%	▲8.6%	▲9.1%	▲5.7%	▲4.3%	41.1%	▲6.9%
事業主都合	30年3月	10	59	85	70	82	40	346
	29年3月	24	71	66	77	81	22	341
	前年比	▲58.3%	▲16.9%	28.8%	▲9.1%	1.2%	81.8%	1.5%
自己都合	30年3月	218	414	308	265	220	72	1,497
	29年3月	261	441	364	282	228	56	1,632
	前年比	▲16.5%	▲6.1%	▲15.4%	▲6.0%	▲3.5%	28.6%	▲8.3%
無業者	30年3月	183	58	40	24	29	20	354
	29年3月	120	68	42	38	22	8	298
	前年比	52.5%	▲14.7%	▲4.8%	▲36.8%	31.8%	150.0%	18.8%

別表8 産業別・規模別新規求人状況(原数値)

項目	求人状況					
	30年3月	30年2月	前月比 (%)	29年3月	前年同 月比(%)	
産業別・規模別						
A.B 農、林、漁業	291	240	21.3	270	7.8	
C 鉱業、採石業、砂利採取業	9	9	0.0	7	28.6	
D 建設業	688	740	▲7.0	706	▲2.5	
E 製造業	910	900	1.1	911	▲0.1	
食料品製造業	273	273	0.0	276	▲1.1	
飲料・たばこ・飼料製造業	36	38	▲5.3	54	▲33.3	
繊維工業	58	106	▲45.3	78	▲25.6	
木材・木製品製造業	115	56	105.4	82	40.2	
家具・装備品製造業	14	13	7.7	11	27.3	
パルプ・紙・紙加工品製造業	12	6	100.0	8	50.0	
印刷・同関連業	39	27	44.4	15	160.0	
化学工業	43	50	▲14.0	8	437.5	
石油製品・石炭製品製造業	0	0	-	0	-	
プラスチック製品製造業	52	49	6.1	39	33.3	
ゴム製品製造業	8	12	▲33.3	8	0.0	
窯業・土石製品製造業	22	22	0.0	19	15.8	
鉄鋼業	1	7	▲85.7	2	▲50.0	
非鉄金属製造業	0	2	▲100.0	0	-	
金属製品製造業	67	33	103.0	48	39.6	
はん用機械器具製造業	33	17	94.1	44	▲25.0	
生産用機械器具製造業	19	33	▲42.4	15	26.7	
業務用機械器具製造業	8	26	▲69.2	35	▲77.1	
電子部品・デバイス・電子回路製造業	56	27	107.4	54	3.7	
電気機械器具製造業	18	15	20.0	48	▲62.5	
情報通信機械器具製造業	9	41	▲78.0	31	▲71.0	
輸送用機械器具製造業	15	18	▲16.7	22	▲31.8	
その他の製造業	12	29	▲58.6	14	▲14.3	
F 電気・ガス・熱供給・水道業	9	20	▲55.0	5	80.0	
G 情報通信業	288	148	94.6	273	5.5	
H 運輸業、郵便業	439	494	▲11.1	446	▲1.6	
I 卸売業、小売業	1,336	1,519	▲12.0	1,324	0.9	
J 金融業、保険業	74	66	12.1	36	105.6	
K 不動産業、物品賃貸業	77	96	▲19.8	87	▲11.5	
L 学術研究、専門・技術サービス業	316	160	97.5	252	25.4	
M 宿泊業、飲食サービス業	648	589	10.0	744	▲12.9	
宿泊業	108	177	▲39.0	145	▲25.5	
N 生活関連サービス業、娯楽業	378	381	▲0.8	381	▲0.8	
O 教育、学習支援業	252	221	14.0	206	22.3	
P 医療、福祉	2,940	2,751	6.9	2,851	3.1	
Q 複合サービス事業	158	106	49.1	121	30.6	
R サービス業(他に分類されないもの)	1,878	1,546	21.5	1,429	31.4	
S.T 公務、その他	165	259	▲36.3	152	8.6	
合計	10,856	10,245	6.0	10,201	6.4	
規模別	29人以下	7,297	6,562	11.2	6,707	8.8
	30～99人	2,434	2,519	▲3.4	2,276	6.9
	100～299人	883	833	6.0	889	▲0.7
	300～499人	111	212	▲47.6	178	▲37.6
	500～999人	120	108	11.1	130	▲7.7
1,000人以上	11	11	0.0	21	▲47.6	

産業分類は、平成25年10月改定の「日本標準産業分類」に基づく。

正社員の有効求人倍率（原数値）の推移

○ 正社員有効求人倍率は、0.93倍と前年同月比で0.16ポイント上昇。

（倍）

	平成16年	平成17年	平成18年	平成19年	平成20年	平成21年	平成22年	平成23年	平成24年	平成25年	平成26年	平成27年	平成28年	平成29年	平成30年
1月		0.45	0.43	0.46	0.40	0.28	0.25	0.34	0.39	0.42	0.51	0.59	0.68	0.82	0.98
2月		0.43	0.44	0.47	0.40	0.26	0.24	0.35	0.38	0.42	0.51	0.58	0.69	0.81	0.97
3月		0.41	0.43	0.43	0.38	0.24	0.24	0.33	0.37	0.41	0.50	0.57	0.67	0.77	0.93
4月		0.36	0.39	0.38	0.33	0.21	0.22	0.30	0.34	0.37	0.46	0.53	0.64	0.74	
5月		0.32	0.39	0.35	0.32	0.19	0.21	0.29	0.34	0.36	0.46	0.52	0.65	0.75	
6月		0.30	0.38	0.35	0.29	0.18	0.21	0.30	0.34	0.38	0.48	0.52	0.67	0.77	
7月		0.31	0.38	0.35	0.30	0.19	0.22	0.31	0.35	0.40	0.49	0.55	0.67	0.79	
8月		0.32	0.41	0.37	0.32	0.19	0.24	0.33	0.37	0.43	0.51	0.59	0.71	0.82	
9月		0.34	0.41	0.38	0.32	0.20	0.26	0.33	0.38	0.45	0.53	0.61	0.73	0.85	
10月		0.36	0.41	0.39	0.31	0.21	0.27	0.33	0.39	0.46	0.54	0.63	0.76	0.87	
11月	0.43	0.39	0.44	0.39	0.31	0.21	0.29	0.35	0.40	0.47	0.58	0.66	0.77	0.90	
12月	0.44	0.41	0.45	0.41	0.30	0.23	0.33	0.37	0.42	0.50	0.59	0.68	0.81	0.94	

（資料出所） 宮崎労働局集計

※数値は原数値。

※正社員とは、パートタイムを除く常用のうち、勤め先で正社員・正職員などと呼称される正規労働者をいう。

※正社員有効求人倍率＝正社員有効求人数／常用フルタイム有効求職者数。なお、常用フルタイム有効求職者にはフルタイムの派遣労働者や契約社員を希望する者も含まれるため、厳密な意味での正社員有効求人倍率より低い値となる。

【参考指標】 就業地別の求人数を用いた有効求人倍率（季節調整値）（30年3月）

「就業地別の求人を用いた有効求人倍率」とは

→実際に就業する都道府県を求人地として集計した有効求人倍率。なお、通常発表している都道府県別の有効求人倍率は、求人を受理した場所を求人地として集計している。

- 本社が多く所在する地域では、受理地別の有効求人倍率より「就業地別の求人数を用いた有効求人倍率」が低い傾向がある。
- 宮崎県の「就業地別の求人を用いた有効求人倍率」は1.64倍で受理地別の有効求人倍率(1.50倍)より0.14ポイント高い。

		① 有効求職者数	② 有効求人数	③ 就業地別 有効求人数	④ 有効求人倍率 ②/①	⑤ 【参考指標】 就業地別 有効求人倍率 ③/①	⑥差 ⑤-④
平成29年	3月	20,285	27,105	29,696	1.34	1.46	0.12
	4月	20,064	27,501	30,005	1.37	1.50	0.13
	5月	19,870	27,457	30,047	1.38	1.51	0.13
	6月	19,569	27,528	30,271	1.41	1.55	0.14
	7月	19,648	28,028	30,640	1.43	1.56	0.13
	8月	19,795	27,856	30,575	1.41	1.54	0.13
	9月	19,846	27,926	30,647	1.41	1.54	0.13
	10月	19,860	28,176	30,957	1.42	1.56	0.14
	11月	19,864	28,795	31,465	1.45	1.58	0.13
	12月	19,847	29,104	31,946	1.47	1.61	0.14
平成30年	1月	19,375	29,602	32,496	1.53	1.68	0.15
	2月	19,222	28,621	31,660	1.49	1.65	0.16
	3月	19,137	28,646	31,456	1.50	1.64	0.14

(資料出所) 宮崎労働局

※ 数値は季節調整値。季節調整法は、センサス局法Ⅱ(X-12-ARIMA)による。なお、平成29年12月以前の数値は、平成30年1月分公表時に新季節指数により改訂されている。

※ 有効求職者数は求職を受理したハローワークが所在する都道府県単位で集計。

※ 季節求人については受理所を就業地とみなしている。

※ 1件の求人複数就業地があり、就業地毎の求人数が明確でない場合、それぞれの就業地に順番に求人数を割り当てて配分している。



記者発表メモ

本日の記者発表の内容につきましては、宮崎労働局のHPにも同時掲載しています。

宮崎労働局ホームページ

<https://jsite.mhlw.go.jp/miyazaki-roudoukyoku/>



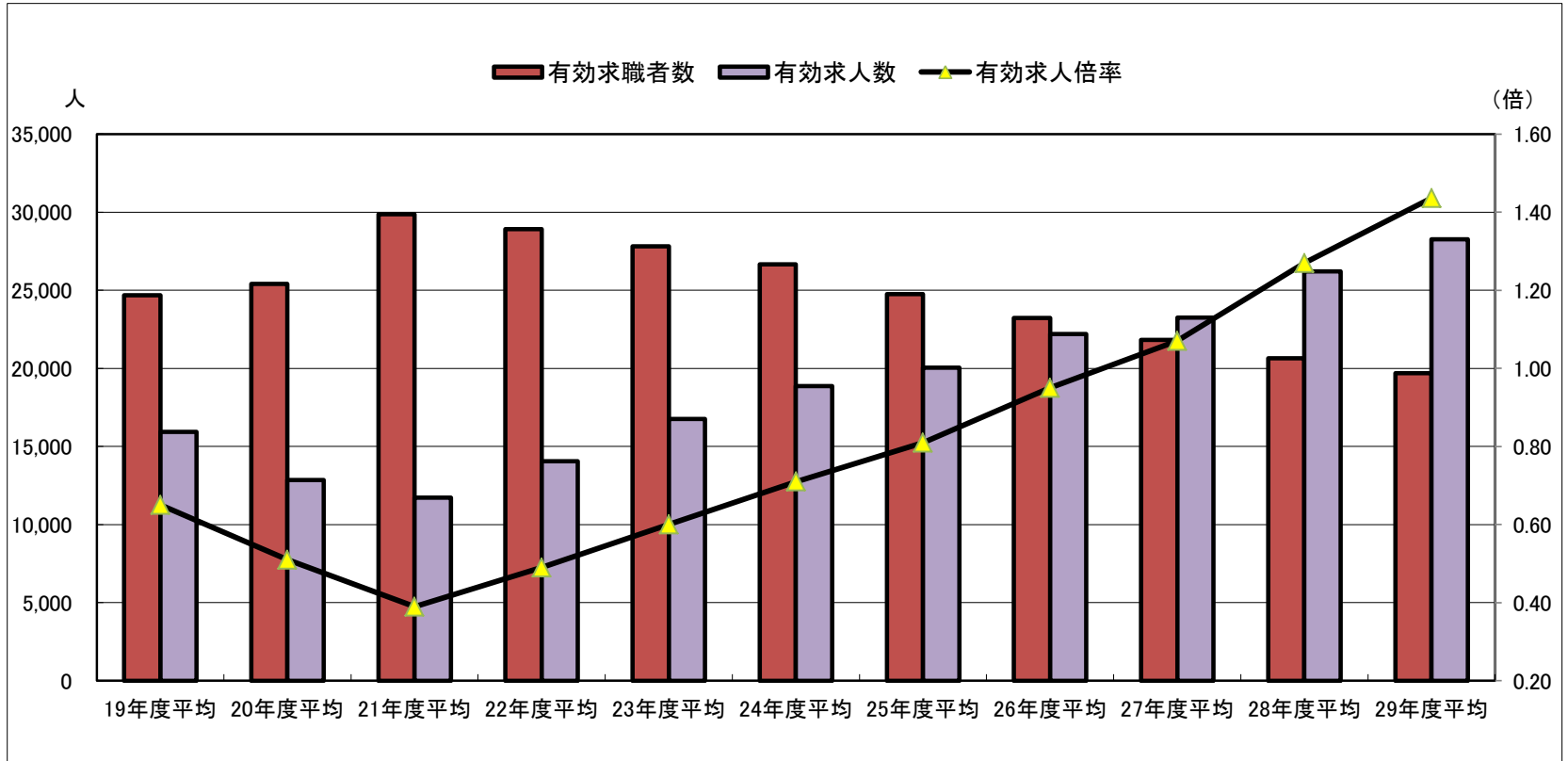
- 高卒求人受理説明会（5/15 宮崎、5/24 延岡、5/25 都城）
- 第2回みやざき働き方改革推進会議（5/30 宮崎合同庁舎2階大会議室 15～17時）

年度分集計数値

平成29年度

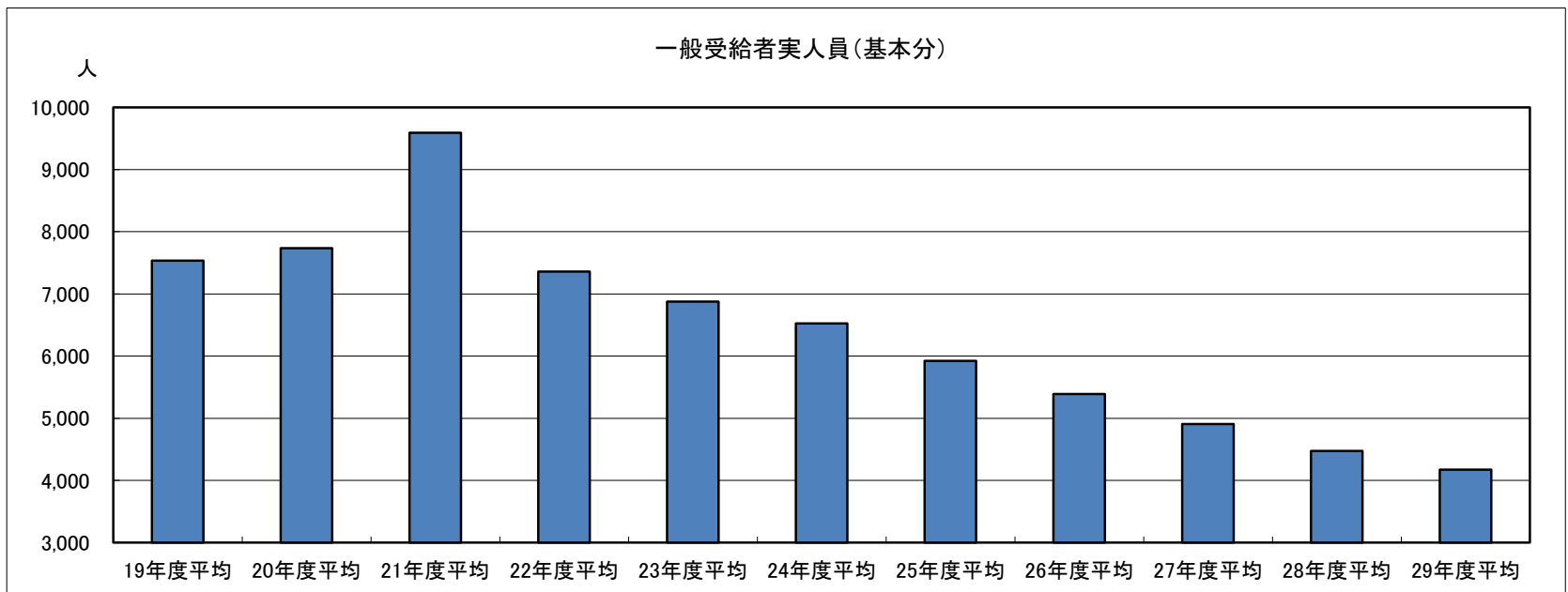
* 平成29年度平均の有効求人倍率は1.44倍となり、前年度の1.27倍を0.17ポイント上回りました。
 平成29年度平均の有効求人倍率は前年度に比べ7.8%増となり、有効求職者は4.6%減となりました。

求人、求職及び求人倍率の推移(原数値)



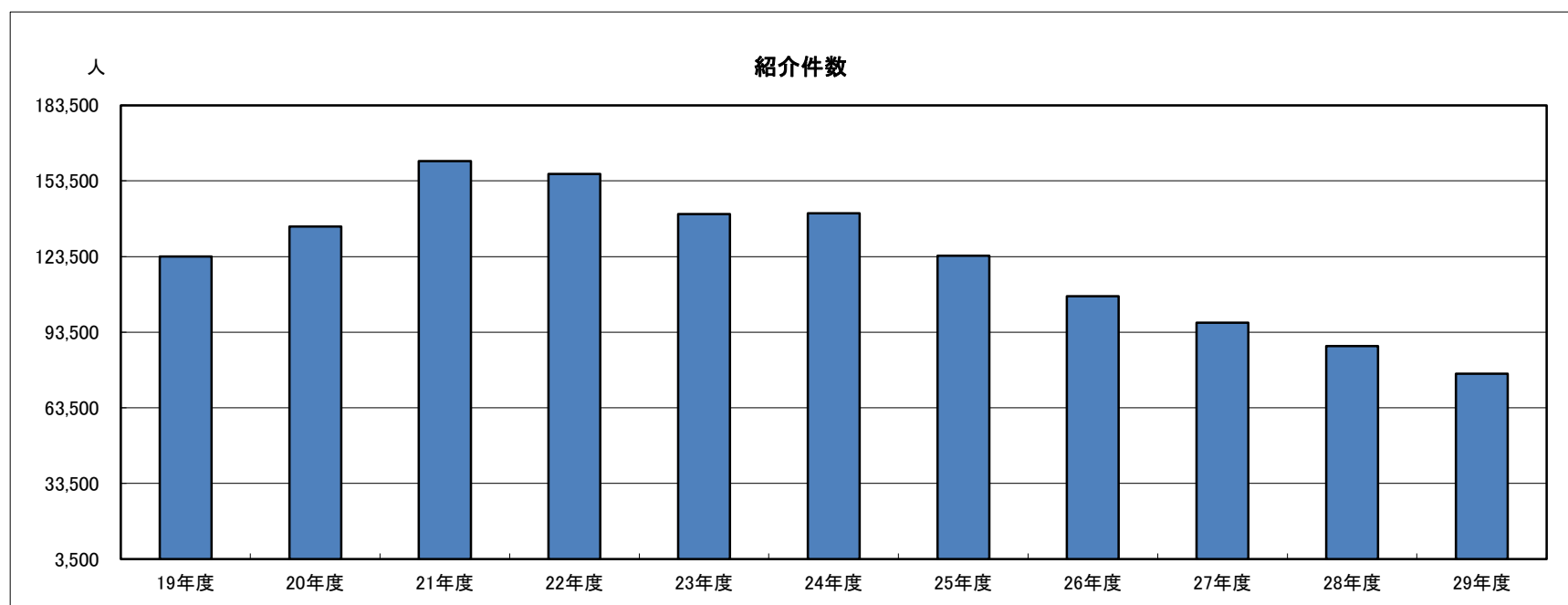
	19年度平均	20年度平均	21年度平均	22年度平均	23年度平均	24年度平均	25年度平均	26年度平均	27年度平均	28年度平均	29年度平均	対28年度増減率(%)
有効求職者数	24,671	25,414	29,862	28,926	27,808	26,652	24,747	23,234	21,828	20,637	19,687	▲4.6
有効求人数	15,933	12,859	11,715	14,047	16,753	18,873	20,039	22,187	23,257	26,220	28,271	7.8
有効求人倍率	0.65	0.51	0.39	0.49	0.60	0.71	0.81	0.95	1.07	1.27	1.44	

一般受給者実人員(基本分)



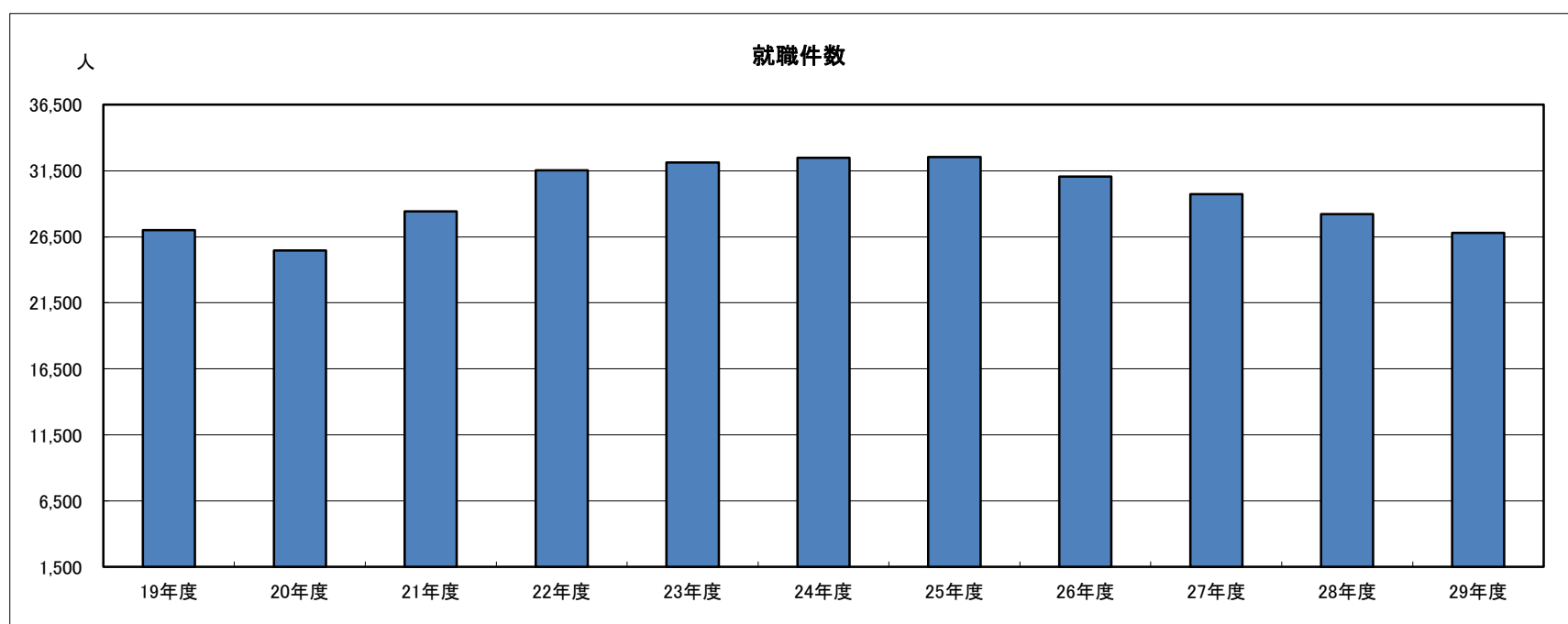
	19年度平均	20年度平均	21年度平均	22年度平均	23年度平均	24年度平均	25年度平均	26年度平均	27年度平均	28年度平均	29年度平均	対28年度増減率(%)
受給者実人員	7,534	7,735	9,589	7,360	6,877	6,528	5,924	5,393	4,906	4,478	4,175	▲6.8

紹介件数



	19年度	20年度	21年度	22年度	23年度	24年度	25年度	26年度	27年度	28年度	29年度	対28年度 増減率(%)
紹介件数	123,477	135,352	161,352	156,329	140,417	140,690	123,855	107,788	97,249	88,025	77,086	▲12.4

就職件数



	19年度	20年度	21年度	22年度	23年度	24年度	25年度	26年度	27年度	28年度	29年度	対28年度 増減率(%)
就職件数	26,995	25,473	28,433	31,536	32,122	32,466	32,527	31,060	29,730	28,223	26,799	▲5.0

職業別有効求人倍率（常用：フルタイム&パート）の推移

○ 平成29年度の常用の有効求人倍率（原数値）は、1.25倍と平成25年度より0.54ポイント上昇。

	平成25年度	平成26年度	平成27年度	平成28年度	平成29年度
職業計	0.71	0.84	0.94	1.09	1.25
管理的職業	0.83	1.14	1.61	1.51	1.67
専門的・技術的職業	1.20	1.31	1.44	1.59	1.73
開発技術者	0.52	0.35	0.57	0.71	0.73
製造技術者	0.19	0.49	0.52	0.61	0.60
建築・土木技術者等	2.58	3.12	2.87	3.88	4.96
情報処理・通信技術者	0.70	0.73	1.07	1.26	1.14
その他の技術者	0.51	0.42	0.79	0.88	1.71
医師、薬剤師等	6.83	5.34	4.62	5.02	3.85
保健師、助産師等	1.76	1.72	1.74	1.73	1.80
医療技術者	1.59	1.78	2.00	1.88	1.93
その他の保健医療	0.77	0.83	1.13	1.54	1.36
社会福祉の専門的職業	0.96	1.25	1.57	1.82	2.18
美術家、デザイナー等	0.38	0.43	0.32	0.36	0.58
その他の専門的職業	0.91	0.72	0.79	0.89	1.13
事務的職業	0.24	0.29	0.31	0.39	0.49
一般事務員	0.21	0.25	0.27	0.33	0.41
会計事務員	0.64	0.67	0.75	1.04	1.26
生産関連事務員	0.91	1.36	1.51	1.48	2.09
営業・販売関連事務員	0.41	0.45	0.55	0.65	0.94
外勤事務員	3.31	2.39	0.90	1.26	2.06
運輸・郵便事務	1.84	2.34	2.19	1.93	2.93
事務用機器操作の職業	0.32	0.35	0.44	0.59	0.70
販売の職業	0.90	1.02	1.12	1.33	1.62
商品販売の職業	0.95	1.07	1.13	1.39	1.62
販売類似の職業	0.95	1.28	1.84	1.86	2.19
営業の職業	0.77	0.91	1.08	1.18	1.60
サービスの職業	1.31	1.53	1.79	2.06	2.42
家庭生活支援サービス	0.95	0.83	0.55	0.62	1.08
介護サービスの職業	1.36	1.60	1.88	2.03	2.32
保健医療サービス	1.38	1.97	2.16	2.50	2.72
生活衛生サービス	1.44	1.62	1.91	2.25	2.74
飲食物調理の職業	1.14	1.37	1.60	1.91	2.23
接客・給仕の職業	1.71	1.92	2.10	2.67	3.14
居住施設・ビルの管理	0.47	0.53	0.92	0.80	1.43
その他のサービス	0.55	0.69	0.85	1.01	1.40
保安の職業	3.86	3.60	3.38	4.42	7.43
農林漁業の職業	1.17	1.46	1.61	1.84	2.12

	平成25年度	平成26年度	平成27年度	平成28年度	平成29年度
生産工程の職業	0.74	0.97	1.13	1.22	1.51
生産設備(金属)	0.12	0.52	0.39	0.86	1.50
生産設備(金属除く)	0.37	0.52	0.53	0.57	0.74
生産設備(機械)	0.21	0.86	0.30	0.55	0.90
金属材料製造等	0.75	0.96	1.12	1.11	1.72
製品製造・加工処理	1.08	1.32	1.68	1.66	1.95
機械組立の職業	0.26	0.46	0.38	0.60	0.85
機械整備・修理の職業	0.76	1.00	0.98	1.26	1.61
製品検査(金属)	0.08	0.08	0.31	0.33	0.89
製品検査(金属除く)	1.48	1.48	1.66	1.74	2.32
機械検査の職業	0.95	1.74	2.17	1.33	2.82
生産関連・生産類似	0.30	0.28	0.39	0.57	0.59
輸送・機械運転の職業	1.17	1.32	1.30	1.61	2.03
自動車運転の職業	1.32	1.45	1.44	1.85	2.40
その他の輸送の職業	0.32	0.47	0.59	0.60	0.46
定置・建設機械運転	0.88	1.11	1.06	1.12	1.52
建設・採掘の職業	1.10	1.20	1.13	1.65	2.32
建設躯体工事の職業	2.45	3.36	3.05	4.38	6.78
建設の職業	1.12	1.02	1.26	1.66	1.91
電気工事の職業	0.93	1.08	0.87	1.10	1.54
土木の職業	0.99	1.09	0.94	1.59	2.34
採掘の職業	0.29	0.68	1.29	10.60	3.20
運搬・清掃等の職業	0.49	0.55	0.60	0.65	0.66
運搬の職業	0.63	0.69	0.74	0.96	1.19
清掃の職業	0.66	0.88	1.12	1.51	1.79
包装の職業	2.03	2.00	3.46	3.35	2.43
その他の運搬等の職業	0.29	0.32	0.33	0.28	0.26
福祉関連職業合計	1.46	1.65	1.83	1.89	2.09
(うち介護関係)	1.33	1.62	1.89	2.03	2.34
看護師、准看護師	1.77	1.75	1.75	1.75	1.83
保育士	0.85	1.02	1.44	1.86	2.19
建設関連職業合計	1.42	1.57	1.46	2.08	2.85

<福祉関連職業合計>
保健師、助産師、看護師、理学療法士、作業療法士、視能訓練士、言語聴覚士、福祉相談・指導専門員、福祉施設指導専門員、介護支援専門員、医療ソーシャルワーカー、家政婦(夫)家事手伝い、施設介護員、訪問介護職の合計

<うち介護関係>
福祉施設指導専門員、介護支援専門員、医療ソーシャルワーカー、家政婦(夫)家事手伝い、施設介護員、訪問介護職の合計

<建設関連職業合計>
建築・土木・測量技術者、建設躯体工業の職業、建設の職業、電気工事の職業、土木の職業の合計

産業別・規模別新規求人の推移（原数値）

○ 平成25年度と比較して新規求人数が増加した主な産業は、サービス業（他に分類されないもの）、医療、福祉、製造業であった。

項目	平成25年度	平成26年度	平成27年度	平成28年度	平成29年度	H25・H29 増減数	H25・H29 増減率 (%)
	産業別・規模別						
A.B 農、林、漁業	2,575	2,688	2,976	2,957	3,174	599	23.3
C 鉱業、採石業、砂利採取業	78	63	66	71	79	1	1.3
D 建設業	6,795	6,848	6,509	7,395	8,134	1,339	19.7
E 製造業	8,575	9,888	9,838	11,228	11,848	3,273	38.2
食料品製造業	3,279	3,868	3,883	3,843	3,788	509	15.5
飲料・たばこ・飼料製造業	596	803	590	707	687	91	15.3
繊維工業	705	703	855	1,064	1,043	338	47.9
木材・木製品製造業	732	835	805	904	858	126	17.2
家具・装備品製造業	114	143	116	125	133	19	16.7
パルプ・紙・紙加工品製造業	69	84	130	113	128	59	85.5
印刷・同関連業	325	301	241	305	377	52	16.0
化学工業	131	201	299	508	456	325	248.1
石油製品・石炭製品製造業	1	2	3	5	3	2	200.0
プラスチック製品製造業	218	198	307	403	556	338	155.0
ゴム製品製造業	47	49	74	108	97	50	106.4
窯業・土石製品製造業	222	164	177	247	218	▲ 4	▲ 1.8
鉄鋼業	15	23	15	30	44	29	193.3
非鉄金属製造業	26	16	8	2	6	▲ 20	▲ 76.9
金属製品製造業	345	381	409	466	617	272	78.8
はん用機械器具製造業	218	256	359	324	469	251	115.1
生産用機械器具製造業	99	128	107	138	227	128	129.3
業務用機械器具製造業	128	472	297	327	401	273	213.3
電子部品・デバイス・電子回路製造業	363	394	379	452	588	225	62.0
電気機械器具製造業	388	315	238	417	342	▲ 46	▲ 11.9
情報通信機械器具製造業	216	201	167	303	312	96	44.4
輸送用機械器具製造業	124	162	235	271	270	146	117.7
その他の製造業	214	189	144	166	228	14	6.5

項目	平成25年度	平成26年度	平成27年度	平成28年度	平成29年度	H25・H29 増減数	H25・H29 増減率 (%)	
	産業別・規模別							
F 電気・ガス・熱供給・水道業	63	76	52	53	103	40	63.5	
G 情報通信業	1,952	2,028	2,596	2,568	2,566	614	31.5	
H 運輸業、郵便業	4,495	4,472	4,287	4,952	5,726	1,231	27.4	
I 卸売業、小売業	14,523	14,734	14,494	15,762	16,106	1,583	10.9	
J 金融業、保険業	556	699	764	745	690	134	24.1	
K 不動産業、物品賃貸業	915	935	1,005	1,033	1,216	301	32.9	
L 学術研究、専門・技術サービス業	2,366	2,273	1,872	2,130	2,887	521	22.0	
M 宿泊業、飲食サービス業	6,474	6,281	7,104	8,447	8,394	1,920	29.7	
N 生活関連サービス業、娯楽業	3,624	3,543	3,766	4,158	4,252	628	17.3	
O 教育、学習支援業	1,548	1,340	1,406	1,886	2,058	510	32.9	
P 医療、福祉	24,042	27,521	29,341	31,199	31,523	7,481	31.1	
Q 複合サービス事業	1,095	1,182	1,270	1,276	1,406	311	28.4	
R サービス業（他に分類されないもの）	11,629	14,009	15,094	18,078	20,932	9,303	80.0	
S.T 公務、その他	1,195	1,387	1,627	1,951	1,979	784	65.6	
合計	92,500	99,967	104,067	115,889	123,073	30,573	33.1	
規模別	29人以下	59,032	63,162	67,786	75,762	80,135	21,103	35.7
	30～99人	20,973	22,860	23,291	25,956	28,712	7,739	36.9
	100～299人	9,796	10,790	9,925	10,862	10,647	851	8.7
	300～499人	1,832	1,903	1,904	1,807	1,957	125	6.8
	500～999人	737	1,075	974	1,172	1,303	566	76.8
	1,000人以上	130	177	187	330	319	189	145.4

産業分類は、平成25年10月改定の「日本標準産業分類」に基づく。
 ＊ 9,303 は平成25年度と比較して求人増加数の多かった上位3産業。



記者発表メモ

本日の記者発表の内容につきましては、宮崎労働局のHPにも同時掲載しています。

宮崎労働局ホームページ

<https://jsite.mhlw.go.jp/miyazaki-roudoukyoku/>



- 高卒求人受理説明会（5/15 宮崎、5/24 延岡、5/25 都城）
- 第2回みやざき働き方改革推進会議（5/30 宮崎合同庁舎 2階大会議室 15～17時）



宮崎労働局発表
平成 30 年 4 月 27 日

【照会先】
宮崎労働局職業安定部職業安定課
(担 当)
職業安定部長 山下 拓志
職業安定課長 花田 良和
(電 話) 0985-38-8823

平成 29 年度 新規学校卒業者の求職・求人等の状況（3 月末）

～高卒新卒者の就職内定率は前年同月比増減なし～

～就職内定者に占める県内内定者の割合は前年同月比 1.3 ポイントの増加（3 年連続の増加）～

宮崎労働局（局長 吉田 研一）では、平成 30 年 3 月に県内の学校を卒業した学生等の求職・求人・内定等の状況を調査し、平成 30 年 3 月末の状況として取りまとめました。

【高校新卒者】（別紙 1：平成 30 年 3 月末）

- 求人数は、4,141 人で前年同月比（3,750 人）10.4%の増加。
 - 求職者数は、2,504 人で同（2,712 人）7.7%の減少。
 - 求職者全体の求人倍率は、1.65 倍で同（1.38 倍）0.27 ポイントの増加。
 - 就職内定率は、99.3%で同（99.3%）増減なし。
 - 就職内定者に占める県内内定者の割合は 58.1%で同（56.8%）1.3 ポイントの増加。
- （参考）安定所管轄別就職内定者に占める県内内定者の割合
宮崎所管内：55.1% 延岡所管内：55.8% 日向所管内：69.3% 都城所管内：53.4%
日南所管内：57.6% 高鍋所管内：81.9% 小林所管内：56.4%

【大学等新卒者】（別紙 2：平成 30 年 3 月末）

- 大学等就職内定率は、97.5%で前年同月比（96.4%）1.1ポイントの増加。
- 大学就職内定率は、96.9%で同（95.6%）1.3ポイントの増加。
- 短大就職内定率は、99.7%で同（98.5%）1.2ポイントの増加。
- 高専就職内定率は、100%で同（99.2%）0.8ポイントの増加。

※高校の数値については、県内の県立及び私立高校からのハローワークへの報告（学校やハローワークからの職業紹介を希望している生徒の状況等）を取りまとめたものです。

※高卒新卒者の求人数は県内の事業所より提出されたものを公表しています。

※大学等の数値については、県内の大学等 9 校から宮崎労働局への報告を取りまとめたものです。

新規学校卒業者の求職・求人・就職の状況

(平成30年3月卒業者)

宮崎労働局

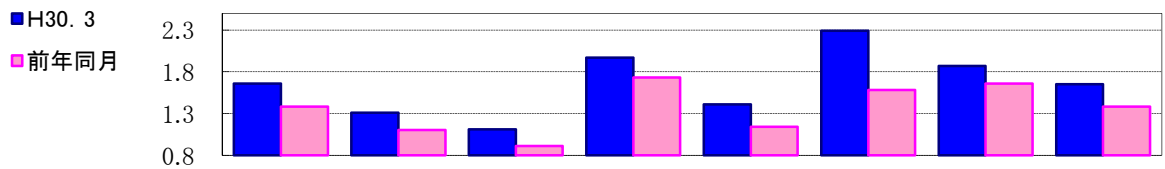
区 分		平成30年3月末現在			前年同月			対前年 増減率・差
		計	男	女	計	男	女	
中 学 卒 業	① 求 職 者 数	2	2	0	9	6	3	-77.8%
	うち 県内	1	1	0	7	5	2	-85.7%
	うち 県外	1	1	0	2	1	1	-50.0%
	② 就 職 内 定 者 数	1	1	0	5	4	1	-80.0%
	うち 県内	0	0	0	3	3	0	-100.0%
	うち 県外	1	1	0	2	1	1	-50.0%
	就職内定者に占める 県内内定者の割合	0.0%	0.0%	0.0%	60.0%	75.0%	0.0%	-60.0
	③ 求 人 数	12			6			100.0%
	④ 求 人 倍 率 ③ / ①	6.00			0.67			5.33
	高 校 卒 業	① 求 職 者 数	2,504	1,576	928	2,712	1,651	1,061
うち 県内		1,459	786	673	1,547	802	745	-5.7%
うち 県外		1,045	790	255	1,165	849	316	-10.3%
求職者全体に占める 県内希望者の割合		58.3%	49.9%	72.5%	57.0%	48.6%	70.2%	1.3
② 就 職 内 定 者 数		2,486	1,567	919	2,694	1,641	1,053	-7.7%
うち 県内		1,445	780	665	1,531	793	738	-5.6%
うち 県外		1,041	787	254	1,163	848	315	-10.5%
就職内定者に占める 県内内定者の割合		58.1%	49.8%	72.4%	56.8%	48.3%	70.1%	1.3
③ 有 効 求 職 者 数		18	9	9	18	10	8	0.0%
うち 県内		14	6	8	16	9	7	-12.5%
うち 県外		4	3	1	2	1	1	100.0%
④ 求 人 数		4,141			3,750			10.4%
⑤ 求 人 倍 率 ④ / ①		1.65			1.38			0.27
県内求職者に対する 求人倍率		2.84			2.42			0.42
⑥ 就 職 内 定 率 ② / ①		99.3%	99.4%	99.0%	99.3%	99.4%	99.2%	0.0
うち 県内		99.0%	99.2%	98.8%	99.0%	98.9%	99.1%	0.0
うち 県外	99.6%	99.6%	99.6%	99.8%	99.9%	99.7%	-0.2	

※求人数は県内の事業所より提出されたものを公表している。

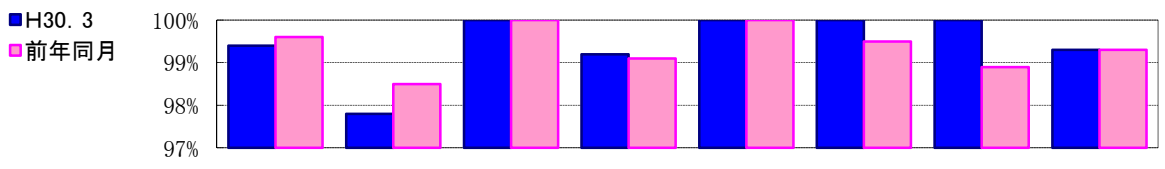
新規学校卒業者の求職・求人・就職の状況(安定所別)

(平成30年3月卒業者)

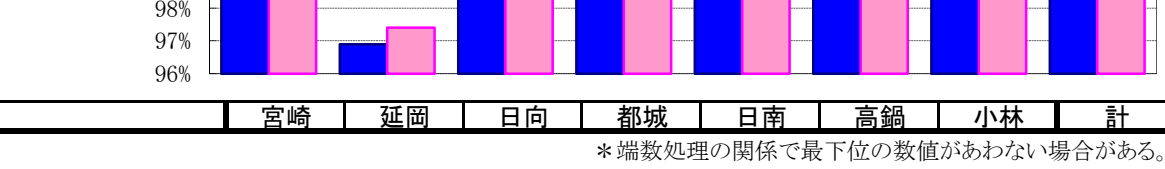
		宮崎	延岡	日向	都城	日南	高鍋	小林	計	
中 学 卒 業	① 求職者数	H30.3	0	1	0	1	0	0	2	
		前年同月 差	1	2	0	2	0	3	1	9
	うち県内	H30.3	0	0	0	1	0	0	0	1
		前年同月 差	-1	-2	0	0	0	-3	0	-6
② 就職内定者数	H30.3	0	1	0	0	0	0	0	1	
③ 求人数	H30.3	1	0	0	6	0	0	5	12	
④ 求人倍率 ③/①	H30.3	-	0.00	-	6.00	-	-	-	6.00	
	前年同月 差	1.00	0.00	-	1.50	-	0.67	0.00	0.67	
		-	0.00	-	4.50	-	-	-	5.33	
高 校 卒 業	① 求職者数	H30.3	898	405	228	506	158	160	149	2,504
		前年同月 差	976	398	264	563	155	182	174	2,712
	うち県内	H30.3	496	228	158	271	91	131	84	1,459
		前年同月 差	536	235	168	306	73	142	87	1,547
			-40	-7	-10	-35	18	-11	-3	-88
		割合	55.2%	56.3%	69.3%	53.6%	57.6%	81.9%	56.4%	58.3%
	② 就職内定者数	H30.3	893	396	228	502	158	160	149	2,486
		前年同月 差	972	392	264	558	155	181	172	2,694
	うち県内	H30.3	492	221	158	268	91	131	84	1,445
		前年同月 差	533	229	168	301	73	141	86	1,531
			-41	-8	-10	-33	18	-10	-2	-86
		割合	55.1%	55.8%	69.3%	53.4%	57.6%	81.9%	56.4%	58.1%
③ 有効求職者数 ①-②	H30.3	5	9	0	4	0	0	0	18	
	前年同月 差	4	6	0	5	0	1	2	18	
うち県内	H30.3	4	7	0	3	0	0	0	14	
	前年同月 差	3	6	0	5	0	1	1	16	
		1	1	0	-2	0	-1	-1	-2	
④ 求人数	H30.3	1,493	529	254	997	223	366	279	4,141	
	前年同月 比	1,350	436	240	972	177	287	288	3,750	
		10.6%	21.3%	5.8%	2.6%	26.0%	27.5%	-3.1%	10.4%	
⑤ 求人倍率 ④/①	H30.3	1.66	1.31	1.11	1.97	1.41	2.29	1.87	1.65	
	前年同月 差	1.38	1.10	0.91	1.73	1.14	1.58	1.66	1.38	
		0.28	0.21	0.20	0.24	0.27	0.71	0.21	0.27	
県内求職者 に対する 求人倍率	H30.3	3.01	2.32	1.61	3.68	2.45	2.79	3.32	2.84	
	前年同月 差	2.52	1.86	1.43	3.18	2.42	2.02	3.31	2.42	
		0.49	0.46	0.18	0.50	0.03	0.77	0.01	0.42	
⑥ 就職内定率 ②/①	H30.3	99.4%	97.8%	100.0%	99.2%	100.0%	100.0%	100.0%	99.3%	
	前年同月 差	99.6%	98.5%	100.0%	99.1%	100.0%	99.5%	98.9%	99.3%	
		-0.2	-0.7	0.0	0.1	0.0	0.5	1.1	0.0	
うち県内	H30.3	99.2%	96.9%	100.0%	98.9%	100.0%	100.0%	100.0%	99.0%	
	前年同月 差	99.4%	97.4%	100.0%	98.4%	100.0%	99.3%	98.9%	99.0%	
		-0.2	-0.5	0.0	0.5	0.0	0.7	1.1	0.0	



		宮崎	延岡	日向	都城	日南	高鍋	小林	計
県内求職者 に対する 求人倍率	H30.3	3.01	2.32	1.61	3.68	2.45	2.79	3.32	2.84
	前年同月 差	2.52	1.86	1.43	3.18	2.42	2.02	3.31	2.42
		0.49	0.46	0.18	0.50	0.03	0.77	0.01	0.42



		宮崎	延岡	日向	都城	日南	高鍋	小林	計
うち県内	H30.3	99.2%	96.9%	100.0%	98.9%	100.0%	100.0%	100.0%	99.0%
	前年同月 差	99.4%	97.4%	100.0%	98.4%	100.0%	99.3%	98.9%	99.0%
		-0.2	-0.5	0.0	0.5	0.0	0.7	1.1	0.0



* 端数処理の関係で最下位の数値があわない場合がある。

新規学校卒業者の求職・求人等の状況(安定所別)

〈平成30年3月卒業者〉

宮崎労働局(平成30年3月末現在)

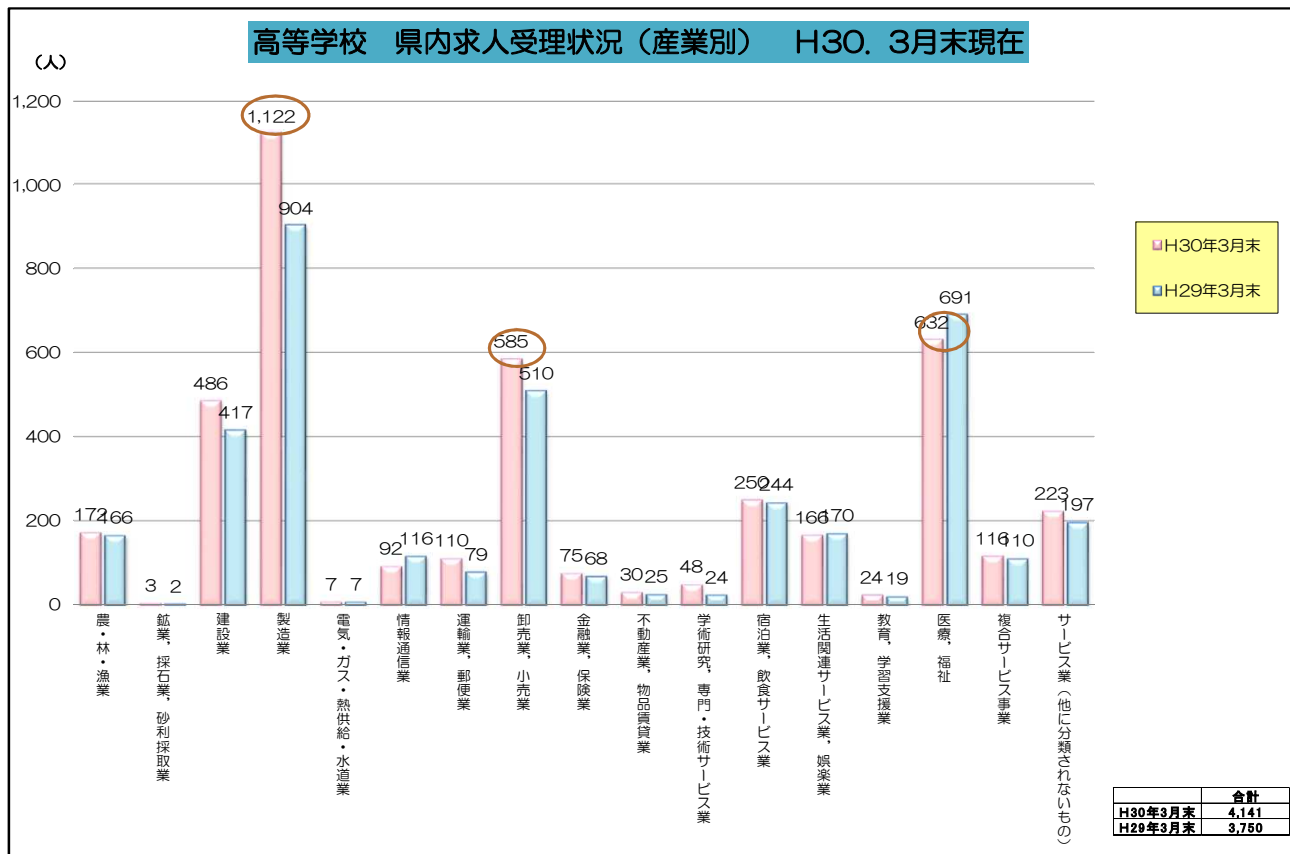
項目	①求人数	②求職者数	③求人倍率
安定所名			
合計	4,141 (10.4%)	2,504 (▲7.7%)	1.65 (0.3)
宮崎	1,493 (10.6%)	898 (▲8.0%)	1.66 (0.3)
延岡	529 (21.3%)	405 (1.8%)	1.31 (0.2)
日向	254 (5.8%)	228 (▲13.6%)	1.11 (0.2)
都城	997 (2.6%)	506 (▲10.1%)	1.97 (0.2)
日南	223 (26.%)	158 (1.9%)	1.41 (0.3)
高鍋	366 (27.5%)	160 (▲12.1%)	2.29 (0.7)
小林	279 (▲3.1%)	149 (▲14.4%)	1.87 (0.2)

注) 1. ②欄「求職者数」は、就職希望者のうち自営、縁故就職・公務員への応募者等を除く、学校又は公共職業安定所の紹介を希望するものである。

2. ()内は、前年同月比である。

平成30年3月高等学校卒業予定者に係る産業別求人状況 【平成30年3月末現在】

宮崎労働局



産業分類	H30年3月末	H29年3月末	対前年増減率
農・林・漁業	172	166	3.6%
鉱業、採石業、砂利採取業	3	2	50.0%
建設業	486	417	16.5%
製造業	1122	904	24.1%
電気・ガス・熱供給・水道業	7	7	0.0%
情報通信業	92	116	▲20.7%
運輸業、郵便業	110	79	39.2%
卸売業、小売業	585	510	14.7%
金融業、保険業	75	68	10.3%
不動産業、物品賃貸業	30	25	20.0%
学術研究、専門・技術サービス業	48	24	100.0%
宿泊業、飲食サービス業	250	244	2.5%
生活関連サービス業、娯楽業	166	170	▲2.4%
教育、学習支援業	24	19	26.3%
医療、福祉	632	691	▲8.5%
複合サービス事業	116	110	5.5%
サービス業（他に分類されないもの）	223	197	13.2%
その他の産業	0	1	▲100.0%
合計	4,141	3,750	10.4%

新規高等学校卒業者の求人・求職・就職状況

		7月末	8月末	9月末	10月末	11月末	12月末	1月末	2月末	3月末	4月末	5月末	6月末	
① 求 人 数	S61. 3卒	1,463	2,119	2,642	3,047	3,175	3,312	3,526	3,657	3,740	3,775	—	—	
	S62. 3卒	1,423	1,976	2,610	2,926	2,943	3,059	3,207	3,329	3,502	3,431	—	—	
	S63. 3卒	1,641	2,258	2,740	3,219	3,266	3,484	3,862	4,024	4,271	4,131	—	—	
	H元. 3卒	2,230	3,432	4,135	4,532	4,741	4,887	5,136	5,236	5,311	5,312	—	—	
	H 2. 3卒	3,734	4,873	5,296	5,720	5,863	6,040	6,176	6,326	6,390	6,409	—	—	
	H 3. 3卒	5,537	6,544	7,187	7,485	7,578	7,740	7,878	8,018	8,077	8,083	—	—	
	H 4. 3卒	7,078	7,831	8,157	8,389	8,542	8,632	8,739	8,827	8,903	8,903	—	—	
	H 5. 3卒	5,706	6,176	6,640	7,015	7,178	7,315	7,403	7,479	7,532	7,533	—	—	
	H 6. 3卒	3,982	4,533	4,813	5,010	5,178	5,368	5,576	5,703	5,752	5,779	—	—	
	H 7. 3卒	2,876	3,388	3,784	4,066	4,227	4,477	4,696	4,961	5,016	5,019	—	—	
	H 8. 3卒	2,524	2,988	3,294	3,587	3,763	3,923	4,122	4,270	4,319	4,321	—	—	
	H 9. 3卒	2,074	2,531	2,859	3,122	3,348	3,521	3,694	3,873	3,900	3,903	—	—	
	H10. 3卒	1,930	2,239	2,565	2,808	2,910	3,035	3,176	3,272	3,300	3,304	—	—	
	H11. 3卒	1,095	1,272	1,426	1,600	1,708	1,821	1,944	2,085	2,109	2,111	—	—	
	H12. 3卒	723	980	1,181	1,415	1,556	1,751	2,070	2,242	2,331	2,332	2,335	2,335	
	H13. 3卒	863	1,064	1,265	1,459	1,739	1,964	2,106	2,242	2,265	2,269	2,269	2,269	
	H14. 3卒	660	843	959	1,082	1,377	1,501	1,724	1,879	1,924	1,931	1,932	1,933	
	H15. 3卒	526	725	890	1,086	1,337	1,430	1,660	1,815	1,892	1,893	1,893	1,893	
	H16. 3卒	556	807	1,012	1,279	1,483	1,623	1,844	2,038	2,114	2,119	2,119	2,119	
	H17. 3卒	755	1,081	1,345	1,688	1,899	1,974	2,161	2,257	2,301	2,313	2,316	2,316	
	H18. 3卒	819	1,150	1,383	1,686	1,882	1,978	2,182	2,263	2,293	2,294	2,294	2,294	
	H19. 3卒	1,283	1,560	1,806	2,169	2,278	2,379	2,523	2,620	2,650	2,650	2,651	2,651	
	H20. 3卒	1,254	1,534	1,710	2,028	2,255	2,331	2,410	2,441	2,488	2,488	2,489	2,492	
	H21. 3卒	1,449	1,649	1,770	1,962	2,010	2,073	2,131	2,154	2,156	2,156	2,156	2,156	
	H22. 3卒	750	1,007	1,085	1,268	1,383	1,492	1,627	1,708	1,728	1,731	1,741	1,741	
	H23. 3卒	765	1,034	1,189	1,395	1,503	1,609	1,736	1,784	1,819	1,825	1,825	1,825	
	H24. 3卒	930	1,187	1,396	1,673	1,801	1,905	2,029	2,081	2,126	2,129	2,129	2,129	
	H25. 3卒	1,078	1,436	1,692	2,031	2,149	2,284	2,390	2,461	2,485	2,485	2,486	2,486	
	H26. 3卒	1,403	1,765	1,997	2,289	2,434	2,553	2,625	2,667	2,677	2,682	2,682	2,686	
	H27. 3卒	1,897	2,163	2,586	2,870	2,939	3,016	3,079	3,099	3,102	3,102	3,102	3,102	
	H28. 3卒	2,408	2,709	2,960	3,181	3,235	3,293	3,340	3,360	3,371	3,375	3,375	3,372	
H29. 3卒	2,913	3,215	3,400	3,573	3,646	3,699	3,725	3,746	3,750	3,750	3,754	3,754		
H30. 3卒	3,448	3,696	3,866	4,022	4,073	4,099	4,126	4,138	4,141					
対前年増減率	18.4%	15.0%	13.7%	12.6%	11.7%	10.8%	10.8%	10.5%	10.4%					
② 求 職 者 数	全体 (県外+県内)	H 6. 3卒	5,555	5,493	5,633	5,965	6,092	6,066	6,021	6,047	5,952	5,734	—	—
		H 7. 3卒	5,758	5,623	5,699	5,667	5,710	5,715	5,704	5,571	5,464	5,215	—	—
		H 8. 3卒	5,642	5,523	5,460	5,458	5,480	5,480	5,391	5,258	5,123	4,907	—	—
		H 9. 3卒	5,394	5,149	5,121	5,024	5,035	5,010	4,990	4,826	4,658	4,570	—	—
		H10. 3卒	5,317	5,231	5,028	4,972	5,014	5,000	4,935	4,827	4,606	4,482	—	—
		H11. 3卒	4,754	4,562	4,427	4,383	4,388	4,349	4,287	4,112	3,929	3,728	—	—
		H12. 3卒	4,422	4,284	4,223	4,181	4,170	4,221	3,988	3,852	3,697	3,613	3,569	3,548
		H13. 3卒	4,600	4,439	4,279	4,196	4,243	4,232	4,086	3,966	3,854	3,744	3,741	3,715
		H14. 3卒	4,379	4,143	4,150	4,115	4,133	4,025	3,830	3,679	3,517	3,371	3,388	3,338
		H15. 3卒	4,123	3,836	3,582	3,542	3,610	3,644	3,495	3,412	3,271	3,242	3,269	3,202
		H16. 3卒	3,977	3,863	3,710	3,646	3,762	3,709	3,591	3,517	3,447	3,397	3,369	3,358
		H17. 3卒	3,793	3,726	3,673	3,607	3,645	3,648	3,532	3,468	3,358	3,309	3,309	3,300
		H18. 3卒	3,581	3,547	3,382	3,383	3,386	3,371	3,329	3,256	3,194	3,179	3,161	3,155
		H19. 3卒	3,563	3,520	3,545	3,554	3,511	3,473	3,401	3,347	3,308	3,306	3,273	3,259
		H20. 3卒	3,464	3,356	3,391	3,268	3,318	3,314	3,261	3,238	3,211	3,197	3,196	3,193
		H21. 3卒	3,207	3,122	3,203	3,177	3,193	3,168	3,112	3,058	3,002	3,001	2,985	2,948
		H22. 3卒	3,160	3,063	3,021	2,916	2,927	2,888	2,838	2,768	2,748	2,762	2,743	2,724
		H23. 3卒	3,094	2,945	2,872	2,774	2,825	2,817	2,770	2,738	2,767	2,772	2,777	2,763
		H24. 3卒	2,977	2,892	2,769	2,801	2,850	2,829	2,802	2,753	2,735	2,745	2,745	2,745
		H25. 3卒	3,281	3,112	3,037	2,926	2,935	2,897	2,864	2,838	2,815	2,809	2,870	2,870
H26. 3卒	2,912	2,852	2,849	2,730	2,772	2,753	2,739	2,730	2,730	2,729	2,725	2,721		
H27. 3卒	2,974	2,902	2,910	2,914	2,909	2,891	2,845	2,825	2,800	2,795	2,793	2,793		
H28. 3卒	2,936	2,821	2,756	2,778	2,790	2,736	2,718	2,721	2,701	2,695	2,694	2,693		
H29. 3卒	2,748	2,757	2,745	2,741	2,740	2,715	2,713	2,709	2,712	2,708	2,707	2,706		
H30. 3卒	2,508	2,557	2,561	2,537	2,540	2,543	2,520	2,505	2,504					

新規高等学校卒業者の求人・求職・就職状況

		7月末	8月末	9月末	10月末	11月末	12月末	1月末	2月末	3月末	4月末	5月末	6月末		
求職者数	③うち県内	H 6. 3卒	3,216	3,236	3,248	3,486	3,608	3,597	3,559	3,572	3,474	3,308	—	—	
		H 7. 3卒	3,252	3,176	3,197	3,331	3,400	3,455	3,459	3,346	3,274	3,074	—	—	
		H 8. 3卒	3,441	3,451	3,377	3,398	3,457	3,469	3,392	3,289	3,185	3,017	—	—	
		H 9. 3卒	3,144	3,094	3,032	3,023	3,056	3,031	3,024	2,921	2,747	2,668	—	—	
		H10. 3卒	2,897	2,924	2,696	2,739	2,799	2,777	2,731	2,673	2,489	2,373	—	—	
		H11. 3卒	2,472	2,269	2,184	2,248	2,357	2,364	2,337	2,214	2,074	1,912	—	—	
		H12. 3卒	2,236	2,284	2,253	2,384	2,497	2,521	2,433	2,352	2,203	2,161	2,119	2,103	
		H13. 3卒	2,561	2,453	2,400	2,449	2,584	2,606	2,537	2,455	2,354	2,286	2,287	2,263	
		H14. 3卒	2,501	2,293	2,316	2,369	2,513	2,453	2,352	2,240	2,147	2,042	2,059	2,009	
		H15. 3卒	2,347	2,231	2,131	2,146	2,210	2,303	2,184	2,149	2,052	2,030	2,075	2,013	
		H16. 3卒	2,406	2,310	2,274	2,317	2,457	2,421	2,351	2,274	2,221	2,189	2,167	2,157	
		H17. 3卒	2,343	2,291	2,333	2,330	2,399	2,392	2,281	2,230	2,148	2,104	2,105	2,097	
		H18. 3卒	2,122	2,097	1,950	1,997	2,042	2,024	1,990	1,948	1,875	1,856	1,836	1,832	
		H19. 3卒	2,085	1,996	2,052	2,139	2,117	2,077	2,029	1,979	1,947	1,951	1,932	1,919	
		H20. 3卒	1,989	1,948	1,957	1,919	1,960	1,948	1,894	1,885	1,858	1,845	1,840	1,838	
		H21. 3卒	1,801	1,754	1,739	1,716	1,753	1,741	1,699	1,657	1,610	1,616	1,603	1,593	
		H22. 3卒	1,724	1,674	1,634	1,662	1,745	1,735	1,709	1,671	1,649	1,669	1,654	1,642	
		H23. 3卒	1,714	1,585	1,493	1,539	1,621	1,668	1,646	1,640	1,652	1,658	1,662	1,649	
		H24. 3卒	1,619	1,558	1,467	1,577	1,667	1,664	1,655	1,629	1,611	1,620	1,622	1,622	
		H25. 3卒	1,950	1,848	1,706	1,712	1,761	1,731	1,716	1,699	1,673	1,669	1,721	1,721	
		H26. 3卒	1,597	1,583	1,586	1,542	1,632	1,633	1,626	1,616	1,607	1,605	1,601	1,598	
		H27. 3卒	1,563	1,460	1,549	1,589	1,612	1,610	1,570	1,552	1,521	1,518	1,518	1,518	
		H28. 3卒	1,606	1,568	1,519	1,540	1,574	1,535	1,522	1,525	1,519	2,692	1,513	1,512	
		H29. 3卒	1,539	1,575	1,523	1,546	1,545	1,546	1,550	1,544	1,547	1,542	1,541	1,540	
		H30. 3卒	1,429	1,450	1,457	1,474	1,481	1,485	1,471	1,462	1,459				
		就職希望者に占める県内希望者の割合	H 6. 3卒	57.9%	58.9%	57.7%	58.4%	59.2%	59.3%	59.1%	59.1%	58.4%	57.7%	—	—
			H 7. 3卒	56.5%	56.5%	56.1%	58.8%	59.5%	60.5%	60.6%	60.1%	59.9%	58.9%	—	—
			H 8. 3卒	61.0%	62.5%	61.8%	62.3%	63.1%	63.3%	62.9%	62.6%	62.2%	61.5%	—	—
			H 9. 3卒	58.3%	60.1%	59.2%	60.2%	60.7%	60.5%	60.6%	60.5%	59.0%	58.4%	—	—
			H10. 3卒	54.5%	55.9%	53.6%	55.1%	55.8%	55.5%	55.3%	55.4%	54.0%	52.9%	—	—
H11. 3卒	52.0%		49.7%	49.3%	51.3%	53.7%	54.4%	54.5%	53.8%	52.8%	51.3%	—	—		
H12. 3卒	50.6%		53.3%	53.4%	57.0%	59.9%	59.7%	61.0%	61.1%	59.6%	59.8%	59.4%	59.3%		
H13. 3卒	55.7%		55.3%	56.1%	58.4%	60.9%	61.6%	62.1%	61.9%	61.1%	61.1%	61.1%	60.9%		
H14. 3卒	57.1%		55.3%	55.8%	57.6%	60.8%	60.9%	61.4%	60.9%	61.0%	60.6%	60.8%	60.2%		
H15. 3卒	56.9%		58.2%	59.5%	60.6%	61.2%	63.2%	62.5%	63.0%	62.7%	62.6%	63.5%	62.9%		
H16. 3卒	60.5%		59.8%	61.3%	63.5%	65.3%	65.3%	65.5%	64.7%	64.4%	64.4%	64.3%	64.2%		
H17. 3卒	61.8%		61.5%	63.5%	64.6%	65.8%	65.6%	64.6%	64.3%	64.0%	63.6%	63.6%	63.5%		
H18. 3卒	59.3%		59.1%	57.7%	59.0%	60.3%	60.0%	59.8%	59.8%	58.7%	58.4%	58.1%	58.1%		
H19. 3卒	58.5%		56.7%	57.9%	60.2%	60.3%	59.8%	59.7%	59.1%	58.9%	59.0%	59.0%	58.9%		
H20. 3卒	57.4%		58.0%	57.7%	58.7%	59.1%	58.8%	58.1%	58.2%	57.9%	57.7%	57.6%	57.6%		
H21. 3卒	56.2%		56.2%	54.3%	54.0%	54.9%	55.0%	54.6%	54.2%	53.6%	53.8%	53.7%	54.0%		
H22. 3卒	54.6%		54.7%	54.1%	57.0%	59.6%	60.1%	60.2%	60.4%	60.0%	60.4%	60.3%	60.3%		
H23. 3卒	55.4%		53.8%	52.0%	55.5%	57.4%	59.2%	59.4%	59.9%	59.7%	59.8%	59.8%	59.7%		
H24. 3卒	54.4%		53.9%	53.0%	56.3%	58.5%	58.8%	59.1%	59.2%	58.9%	59.0%	59.1%	59.1%		
H25. 3卒	59.4%		59.4%	56.2%	58.5%	60.0%	59.8%	59.9%	59.9%	59.4%	59.4%	60.0%	60.0%		
H26. 3卒	54.8%		55.5%	55.7%	56.5%	58.9%	59.3%	59.4%	59.2%	58.9%	58.8%	58.8%	58.7%		
H27. 3卒	52.6%		50.3%	53.2%	54.5%	55.4%	55.7%	55.2%	54.9%	54.3%	54.3%	54.4%	54.4%		
H28. 3卒	54.7%		55.6%	55.1%	55.4%	56.4%	56.1%	56.0%	56.0%	56.2%	99.9%	56.2%	56.1%		
H29. 3卒	56.0%		57.1%	55.5%	56.4%	56.4%	56.9%	57.1%	57.0%	57.0%	56.9%	56.9%	56.9%		
H30. 3卒	57.0%		56.7%	56.9%	58.1%	58.3%	58.4%	58.4%	58.4%	58.4%	58.3%				

新規高等学校卒業者の求人・求職・就職状況

		7月末	8月末	9月末	10月末	11月末	12月末	1月末	2月末	3月末	4月末	5月末	6月末			
求人倍率	求職者全体に対する求人倍率 ①/②	H 6. 3卒	0.72	0.83	0.85	0.84	0.85	0.88	0.93	0.94	0.97	1.01	-	-		
		H 7. 3卒	0.50	0.60	0.66	0.72	0.74	0.78	0.82	0.89	0.92	0.96	-	-		
		H 8. 3卒	0.45	0.54	0.60	0.66	0.69	0.72	0.76	0.81	0.84	0.88	-	-		
		H 9. 3卒	0.38	0.49	0.56	0.62	0.66	0.70	0.74	0.80	0.84	0.85	-	-		
		H10. 3卒	0.36	0.43	0.51	0.56	0.58	0.61	0.64	0.68	0.72	0.74	-	-		
		H11. 3卒	0.23	0.28	0.32	0.37	0.39	0.42	0.45	0.51	0.54	0.57	-	-		
		H12. 3卒	0.16	0.23	0.28	0.34	0.37	0.41	0.52	0.58	0.63	0.65	0.65	0.66		
		H13. 3卒	0.19	0.24	0.30	0.35	0.41	0.46	0.52	0.57	0.59	0.61	0.61	0.61		
		H14. 3卒	0.15	0.20	0.23	0.26	0.33	0.37	0.45	0.51	0.55	0.57	0.57	0.58		
		H15. 3卒	0.13	0.19	0.25	0.31	0.37	0.39	0.47	0.53	0.58	0.58	0.58	0.59		
		H16. 3卒	0.14	0.21	0.27	0.35	0.39	0.44	0.51	0.58	0.61	0.62	0.63	0.63		
		H17. 3卒	0.20	0.29	0.37	0.47	0.52	0.54	0.61	0.65	0.69	0.70	0.70	0.70		
		H18. 3卒	0.23	0.32	0.41	0.50	0.56	0.59	0.66	0.70	0.72	0.72	0.73	0.73		
		H19. 3卒	0.36	0.44	0.51	0.61	0.65	0.68	0.74	0.78	0.80	0.80	0.81	0.81		
		H20. 3卒	0.36	0.46	0.50	0.62	0.68	0.70	0.74	0.75	0.77	0.78	0.78	0.78		
		H21. 3卒	0.45	0.53	0.55	0.62	0.63	0.65	0.68	0.70	0.72	0.72	0.72	0.73		
		H22. 3卒	0.24	0.33	0.36	0.43	0.47	0.52	0.57	0.62	0.63	0.63	0.63	0.64		
		H23. 3卒	0.25	0.35	0.41	0.50	0.53	0.57	0.63	0.65	0.66	0.66	0.66	0.66		
		H24. 3卒	0.31	0.41	0.50	0.60	0.63	0.67	0.72	0.76	0.78	0.78	0.78	0.78		
		H25. 3卒	0.33	0.46	0.56	0.69	0.73	0.79	0.83	0.87	0.88	0.88	0.87	0.87		
		H26. 3卒	0.48	0.62	0.70	0.84	0.88	0.93	0.96	0.98	0.98	0.98	0.98	0.99		
		H27. 3卒	0.64	0.75	0.89	0.98	1.01	1.04	1.08	1.10	1.11	1.11	1.11	1.11		
		H28. 3卒	0.82	0.96	1.07	1.15	1.16	1.20	1.23	1.23	1.25	1.25	1.25	1.25		
		H29. 3卒	1.06	1.17	1.24	1.30	1.33	1.36	1.37	1.38	1.38	1.38	1.39	1.39		
		H30. 3卒	1.37	1.45	1.51	1.59	1.60	1.61	1.64	1.65	1.65					
		求人倍率	県内求職者に対する求人倍率 ①/③	H 6. 3卒	1.24	1.40	1.48	1.44	1.44	1.49	1.57	1.60	1.66	1.75	-	-
				H 7. 3卒	0.88	1.07	1.18	1.22	1.24	1.30	1.36	1.48	1.53	1.63	-	-
				H 8. 3卒	0.73	0.87	0.98	1.06	1.09	1.13	1.22	1.30	1.36	1.43	-	-
				H 9. 3卒	0.66	0.82	0.94	1.03	1.10	1.16	1.22	1.33	1.42	1.46	-	-
				H10. 3卒	0.67	0.77	0.95	1.03	1.04	1.09	1.16	1.22	1.33	1.39	-	-
H11. 3卒	0.44			0.56	0.65	0.71	0.72	0.77	0.83	0.94	1.02	1.10	-	-		
H12. 3卒	0.32			0.43	0.52	0.59	0.62	0.69	0.85	0.95	1.06	1.08	1.10	1.11		
H13. 3卒	0.34			0.43	0.53	0.60	0.67	0.75	0.83	0.91	0.96	0.99	0.99	1.00		
H14. 3卒	0.26			0.37	0.41	0.46	0.55	0.61	0.73	0.84	0.90	0.95	0.94	0.96		
H15. 3卒	0.22			0.32	0.42	0.51	0.60	0.62	0.76	0.84	0.92	0.93	0.91	0.94		
H16. 3卒	0.23			0.35	0.45	0.55	0.60	0.67	0.78	0.90	0.95	0.97	0.98	0.98		
H17. 3卒	0.32			0.47	0.58	0.72	0.79	0.83	0.95	1.01	1.07	1.10	1.10	1.10		
H18. 3卒	0.39			0.55	0.71	0.84	0.92	0.98	1.10	1.16	1.22	1.24	1.25	1.25		
H19. 3卒	0.62			0.78	0.88	1.01	1.08	1.15	1.24	1.32	1.36	1.36	1.37	1.38		
H20. 3卒	0.63			0.79	0.87	1.06	1.15	1.20	1.27	1.29	1.34	1.35	1.35	1.36		
H21. 3卒	0.80			0.94	1.02	1.14	1.15	1.19	1.25	1.30	1.34	1.33	1.34	1.35		
H22. 3卒	0.44			0.60	0.66	0.76	0.79	0.86	0.95	1.02	1.05	1.04	1.05	1.06		
H23. 3卒	0.45			0.65	0.80	0.91	0.93	0.96	1.05	1.09	1.10	1.10	1.10	1.11		
H24. 3卒	0.57			0.76	0.95	1.06	1.08	1.14	1.23	1.28	1.32	1.31	1.31	1.31		
H25. 3卒	0.55			0.78	0.99	1.19	1.22	1.32	1.39	1.45	1.49	1.49	1.44	1.44		
H26. 3卒	0.88			1.11	1.26	1.48	1.49	1.56	1.61	1.65	1.67	1.67	1.68	1.68		
H27. 3卒	1.21			1.48	1.67	1.81	1.82	1.87	1.96	2.00	2.04	2.04	2.04	2.04		
H28. 3卒	1.50			1.73	1.95	2.07	2.06	2.15	2.19	2.20	2.22	1.25	2.23	2.23		
H29. 3卒	1.89			2.04	2.23	2.31	2.36	2.39	2.40	2.43	2.42	2.43	2.44	2.44		
H30. 3卒	2.41			2.55	2.65	2.73	2.75	2.76	2.80	2.83	2.84					

新規高等学校卒業者の求人・求職・就職状況

		7月末	8月末	9月末	10月末	11月末	12月末	1月末	2月末	3月末	4月末	5月末	6月末	
④全体 (県外+県内)	H 6. 3卒	—	—	2,733	4,312	4,859	5,123	5,350	5,679	5,821	5,734	—	—	
	H 7. 3卒	—	—	2,559	3,869	4,316	4,624	4,943	5,204	5,343	5,215	—	—	
	H 8. 3卒	—	—	2,271	3,566	3,999	4,388	4,666	4,919	4,991	4,863	—	—	
	H 9. 3卒	—	—	2,099	3,291	3,674	3,955	4,239	4,481	4,531	4,508	—	—	
	H10. 3卒	—	—	2,163	3,070	3,618	3,850	4,079	4,312	4,384	4,379	—	—	
	H11. 3卒	—	—	1,731	2,529	2,833	3,056	3,245	3,511	3,555	3,582	—	—	
	H12. 3卒	—	—	1,294	2,043	2,358	2,697	2,916	3,359	3,480	3,488	3,515	3,525	
	H13. 3卒	—	—	1,402	2,119	2,529	2,800	3,202	3,487	3,608	3,645	3,660	3,672	
	H14. 3卒	—	—	1,108	1,851	2,148	2,478	2,725	3,033	3,152	3,209	3,229	3,270	
	H15. 3卒	—	—	944	1,557	1,863	2,243	2,474	2,804	3,009	3,054	3,122	3,132	
	H16. 3卒	—	—	970	1,630	1,989	2,432	2,661	3,074	3,219	3,257	3,309	3,329	
	H17. 3卒	—	—	1,108	1,867	2,290	2,674	2,830	3,078	3,172	3,189	3,228	3,252	
	H18. 3卒	—	—	1,249	1,954	2,249	2,618	2,773	2,999	3,057	3,090	3,112	3,115	
	H19. 3卒	—	—	1,350	2,189	2,544	2,864	2,992	3,153	3,213	3,224	3,215	3,218	
	H20. 3卒	—	—	1,452	2,201	2,485	2,839	2,937	3,089	3,136	3,146	3,151	3,152	
	H21. 3卒	—	—	1,392	2,120	2,391	2,640	2,737	2,865	2,894	2,905	2,929	2,899	
	H22. 3卒	—	—	963	1,586	1,852	2,155	2,297	2,501	2,594	2,621	2,671	2,692	
	H23. 3卒	—	—	1,144	1,710	1,971	2,271	2,376	2,571	2,688	2,722	2,733	2,743	
	H24. 3卒	—	—	1,092	1,853	2,143	2,431	2,555	2,653	2,688	2,716	2,723	2,726	
	H25. 3卒	—	—	1,077	1,936	2,331	2,601	2,683	2,762	2,789	2,793	2,866	2,867	
	H26. 3卒	—	—	1,025	1,931	2,318	2,554	2,621	2,685	2,709	2,717	2,721	2,720	
	H27. 3卒	—	—	1,418	2,219	2,524	2,676	2,730	2,777	2,788	2,789	2,789	2,791	
	H28. 3卒	—	—	1,386	2,229	2,467	2,556	2,611	2,678	2,689	2,692	2,692	2,692	
	H29. 3卒	—	—	1,531	2,255	2,446	2,551	2,615	2,671	2,694	2,697	2,697	2,700	
	H30. 3卒	—	—	1,434	2,122	2,273	2,368	2,441	2,467	2,486				
	⑤うち県内	H 6. 3卒	—	—	1,191	2,243	2,596	2,807	2,999	3,259	3,364	3,308	—	—
		H 7. 3卒	—	—	1,122	1,954	2,273	2,532	2,797	3,016	3,167	3,074	—	—
		H 8. 3卒	—	—	1,056	1,965	2,266	2,555	2,768	2,990	3,066	2,979	—	—
		H 9. 3卒	—	—	954	1,679	1,955	2,172	2,389	2,607	2,630	2,611	—	—
		H10. 3卒	—	—	836	1,395	1,706	1,848	2,015	2,221	2,290	2,277	—	—
H11. 3卒		—	—	530	965	1,168	1,344	1,507	1,722	1,762	1,787	—	—	
H12. 3卒		—	—	453	918	1,190	1,369	1,543	1,930	2,027	2,042	2,068	2,080	
H13. 3卒		—	—	582	968	1,247	1,470	1,819	2,054	2,160	2,195	2,210	2,221	
H14. 3卒		—	—	358	776	984	1,253	1,456	1,724	1,846	1,887	1,907	1,941	
H15. 3卒		—	—	310	653	854	1,178	1,352	1,654	1,830	1,873	1,937	1,947	
H16. 3卒		—	—	359	736	981	1,337	1,536	1,885	2,029	2,064	2,111	2,130	
H17. 3卒		—	—	453	908	1,218	1,541	1,664	1,886	1,982	1,994	2,030	2,051	
H18. 3卒		—	—	457	868	1,063	1,368	1,487	1,707	1,748	1,775	1,794	1,798	
H19. 3卒		—	—	512	985	1,266	1,554	1,668	1,811	1,863	1,872	1,876	1,879	
H20. 3卒		—	—	520	1,034	1,232	1,535	1,614	1,758	1,793	1,799	1,800	1,801	
H21. 3卒		—	—	493	947	1,109	1,318	1,397	1,497	1,526	1,537	1,561	1,556	
H22. 3卒		—	—	298	718	892	1,151	1,272	1,449	1,530	1,554	1,603	1,616	
H23. 3卒		—	—	375	751	951	1,209	1,300	1,483	1,580	1,611	1,620	1,630	
H24. 3卒		—	—	381	871	1,088	1,345	1,450	1,545	1,572	1,596	1,603	1,606	
H25. 3卒		—	—	362	950	1,267	1,496	1,566	1,635	1,655	1,658	1,719	1,720	
H26. 3卒		—	—	343	949	1,254	1,453	1,511	1,572	1,586	1,593	1,597	1,597	
H27. 3卒		—	—	537	1,066	1,302	1,430	1,477	1,510	1,511	1,514	1,515	1,516	
H28. 3卒		—	—	588	1,129	1,309	1,380	1,429	1,486	1,508	1,511	1,511	1,511	
H29. 3卒		—	—	689	1,175	1,317	1,407	1,463	1,511	1,531	1,531	1,531	1,534	
H30. 3卒	—	—	735	1,154	1,265	1,350	1,408	1,433	1,445					

内定者数

新規高等学校卒業者の求人・求職・就職状況

		7月末	8月末	9月末	10月末	11月末	12月末	1月末	2月末	3月末	4月末	5月末	6月末	
内 定 者 数	就職内定者に占める県内内定者の割合	H 6. 3卒	—	—	43.6%	52.0%	53.4%	54.8%	56.1%	57.4%	57.8%	57.7%	—	—
		H 7. 3卒	—	—	43.8%	50.5%	52.7%	54.8%	56.6%	58.0%	59.3%	58.9%	—	—
		H 8. 3卒	—	—	46.5%	55.1%	56.7%	58.2%	59.3%	60.8%	61.4%	61.3%	—	—
		H 9. 3卒	—	—	45.5%	51.0%	53.2%	54.9%	56.4%	58.2%	58.0%	57.9%	—	—
		H10. 3卒	—	—	38.7%	45.4%	47.2%	48.0%	49.4%	51.5%	52.2%	52.0%	—	—
		H11. 3卒	—	—	30.6%	38.2%	41.2%	44.0%	46.4%	49.0%	49.6%	49.9%	—	—
		H12. 3卒	—	—	35.0%	44.9%	50.5%	50.8%	52.9%	57.5%	58.2%	58.5%	58.8%	59.0%
		H13. 3卒	—	—	41.5%	45.7%	49.3%	52.5%	56.8%	58.9%	59.9%	60.2%	60.4%	60.5%
		H14. 3卒	—	—	32.3%	41.9%	45.8%	50.6%	53.4%	56.8%	58.6%	58.8%	59.1%	59.4%
		H15. 3卒	—	—	32.8%	41.9%	45.8%	52.5%	54.6%	59.0%	60.8%	61.3%	62.0%	62.2%
		H16. 3卒	—	—	37.0%	45.2%	49.3%	55.0%	57.7%	61.3%	63.0%	63.4%	63.8%	64.0%
		H17. 3卒	—	—	40.9%	48.6%	53.2%	57.6%	58.8%	61.3%	62.5%	62.5%	62.9%	63.1%
		H18. 3卒	—	—	36.6%	44.4%	47.3%	52.3%	53.6%	56.9%	57.2%	57.4%	57.6%	57.7%
		H19. 3卒	—	—	37.9%	45.0%	49.8%	54.3%	55.7%	57.4%	58.0%	58.1%	58.4%	58.4%
		H20. 3卒	—	—	35.8%	47.0%	49.6%	54.1%	55.0%	56.9%	57.2%	57.2%	57.1%	57.1%
		H21. 3卒	—	—	35.4%	44.7%	46.4%	49.9%	51.0%	52.3%	52.7%	52.9%	53.3%	53.7%
		H22. 3卒	—	—	30.9%	45.3%	48.2%	53.4%	55.4%	57.9%	59.0%	59.3%	60.0%	60.0%
		H23. 3卒	—	—	32.8%	43.9%	48.2%	53.2%	54.7%	57.7%	58.8%	59.2%	59.3%	59.4%
		H24. 3卒	—	—	34.9%	47.0%	50.8%	55.3%	56.8%	58.2%	58.5%	58.8%	58.9%	58.9%
		H25. 3卒	—	—	33.6%	49.1%	54.4%	57.5%	58.4%	59.2%	59.3%	59.4%	60.0%	60.0%
		H26. 3卒	—	—	33.5%	49.1%	54.1%	56.9%	57.6%	58.5%	58.5%	58.6%	58.7%	58.7%
		H27. 3卒	—	—	37.9%	48.0%	51.6%	53.4%	54.1%	54.4%	54.2%	54.3%	54.3%	54.3%
		H28. 3卒	—	—	42.4%	50.7%	53.1%	54.0%	54.7%	55.5%	56.1%	56.1%	56.1%	56.1%
		H29. 3卒	—	—	45.0%	52.1%	53.8%	55.2%	55.9%	56.6%	56.8%	56.8%	56.8%	56.8%
		H30. 3卒	—	—	51.3%	54.4%	55.7%	57.0%	57.7%	58.1%	58.1%			

新規高等学校卒業者の求人・求職・就職状況

		7月末	8月末	9月末	10月末	11月末	12月末	1月末	2月末	3月末	4月末	5月末	6月末		
未 内 定 者 数	全体 (県外+県内)	H 6. 3卒	—	—	2,900	1,653	1,233	943	671	368	131	0	—	—	
		H 7. 3卒	—	—	3,140	1,798	1,394	1,091	761	367	121	0	—	—	
		H 8. 3卒	—	—	3,189	1,892	1,481	1,092	725	339	132	44	—	—	
		H 9. 3卒	—	—	3,022	1,733	1,361	1,055	751	345	127	62	—	—	
		H10. 3卒	—	—	2,865	1,902	1,396	1,150	856	515	222	103	—	—	
		H11. 3卒	—	—	2,696	1,854	1,555	1,293	1,042	601	374	146	—	—	
		H12. 3卒	—	—	2,929	2,138	1,812	1,524	1,072	493	217	125	54	23	
		H13. 3卒	—	—	2,877	2,077	1,714	1,432	884	479	246	99	81	43	
		H14. 3卒	—	—	3,042	2,264	1,985	1,547	1,105	646	365	162	159	68	
		H15. 3卒	—	—	2,638	1,985	1,747	1,401	1,021	608	262	188	147	70	
		H16. 3卒	—	—	2,740	2,016	1,773	1,277	930	443	228	140	60	29	
		H17. 3卒	—	—	2,565	1,740	1,355	974	702	390	186	120	81	48	
		H18. 3卒	—	—	2,133	1,429	1,137	753	556	257	137	89	49	40	
		H19. 3卒	—	—	2,195	1,365	967	609	409	194	95	82	58	41	
		H20. 3卒	—	—	1,939	1,067	833	475	324	149	75	51	45	41	
		H21. 3卒	—	—	1,811	1,057	802	528	375	193	108	96	56	49	
		H22. 3卒	—	—	2,058	1,330	1,075	733	541	267	154	141	72	32	
		H23. 3卒	—	—	1,728	1,064	854	546	394	167	79	50	44	20	
		H24. 3卒	—	—	1,677	948	707	398	247	100	47	29	22	19	
		H25. 3卒	—	—	1,960	990	604	296	181	76	26	16	4	3	
		H26. 3卒	—	—	1,824	799	454	199	118	45	21	12	4	1	
		H27. 3卒	—	—	1,492	695	385	215	115	48	12	6	4	2	
		H28. 3卒	—	—	1,370	549	323	180	107	43	12	3	2	1	
		H29. 3卒	—	—	1,214	486	294	164	98	38	18	11	10	6	
		H30. 3卒	—	—	1,127	415	267	175	79	38	18				
		うち 県内	H 6. 3卒	—	—	2,057	1,243	1,012	790	560	313	110	0	—	—
			H 7. 3卒	—	—	2,075	1,377	1,127	923	662	330	107	0	—	—
			H 8. 3卒	—	—	2,321	1,433	1,191	914	624	299	119	38	—	—
			H 9. 3卒	—	—	2,078	1,344	1,101	859	635	314	117	57	—	—
			H10. 3卒	—	—	1,860	1,344	1,093	929	716	452	199	96	—	—
H11. 3卒	—		—	1,654	1,283	1,189	1,020	830	492	312	125	—	—		
H12. 3卒	—		—	1,800	1,466	1,307	1,152	890	422	176	119	51	23		
H13. 3卒	—		—	1,818	1,481	1,337	1,136	718	401	194	91	77	42		
H14. 3卒	—		—	1,958	1,593	1,529	1,200	896	516	301	155	152	68		
H15. 3卒	—		—	1,821	1,493	1,356	1,125	832	495	222	157	138	66		
H16. 3卒	—		—	1,915	1,581	1,476	1,084	815	389	192	125	56	27		
H17. 3卒	—		—	1,880	1,422	1,181	851	617	344	166	110	75	46		
H18. 3卒	—		—	1,493	1,129	979	656	503	241	127	81	42	34		
H19. 3卒	—		—	1,540	1,154	851	523	361	168	84	79	56	40		
H20. 3卒	—		—	1,437	885	728	413	280	127	65	46	40	37		
H21. 3卒	—		—	1,246	769	644	423	302	160	84	79	42	37		
H22. 3卒	—		—	1,336	944	853	584	437	222	119	115	51	26		
H23. 3卒	—		—	1,118	788	670	459	346	157	72	47	42	19		
H24. 3卒	—		—	1,086	706	579	319	205	84	39	24	19	16		
H25. 3卒	—		—	1,344	762	494	235	150	64	18	11	2	1		
H26. 3卒	—	—	1,243	593	378	180	115	44	21	12	4	1			
H27. 3卒	—	—	1,012	523	310	180	93	42	10	4	3	2			
H28. 3卒	—	—	931	411	265	155	93	39	11	3	2	1			
H29. 3卒	—	—	834	371	228	139	87	33	16	11	10	6			
H30. 3卒	—	—	722	320	216	135	63	29	14						

新規高等学校卒業者の求人・求職・就職状況

		7月末	8月末	9月末	10月末	11月末	12月末	1月末	2月末	3月末	4月末	5月末	6月末			
内 定 率	求職者全体の 内定率 ④ / ②	H 6. 3卒	—	—	48.5	72.3	79.8	84.5	88.9	93.9	97.8	100.0	—	—		
		H 7. 3卒	—	—	44.9	68.3	75.6	80.9	86.7	93.4	97.8	100.0	—	—		
		H 8. 3卒	—	—	41.6	65.3	73.0	80.1	86.6	93.6	97.4	99.1	—	—		
		H 9. 3卒	—	—	41.0	65.5	73.0	78.9	84.9	92.9	97.3	98.6	—	—		
		H10. 3卒	—	—	43.0	61.7	72.2	77.0	82.7	89.3	95.2	97.7	—	—		
		H11. 3卒	—	—	39.1	57.7	64.6	70.3	75.7	85.4	90.5	96.1	—	—		
		H12. 3卒	—	—	30.6	48.9	56.5	63.9	73.1	87.2	94.1	96.5	98.5	99.4		
		H13. 3卒	—	—	32.8	50.5	59.6	66.2	78.4	87.9	93.6	97.4	97.8	98.8		
		H14. 3卒	—	—	26.7	45.0	52.0	61.6	71.1	82.4	⑮ 89.6	95.2	95.3	98.0		
		H15. 3卒	—	—	26.4	⑮ 44.0	⑮ 51.6	61.6	⑮ 70.8	⑮ 82.2	92.0	94.2	95.5	97.8		
		H16. 3卒	—	—	⑮ 26.1	44.7	52.9	65.6	74.1	87.4	93.4	95.9	98.2	99.1		
		H17. 3卒	—	—	30.2	51.8	62.8	73.3	80.1	88.8	94.5	96.4	97.6	98.5		
		H18. 3卒	—	—	36.9	57.8	66.4	77.7	83.3	92.1	95.7	97.2	98.4	98.7		
		H19. 3卒	—	—	38.1	61.6	72.5	82.5	88.0	94.2	97.1	97.5	98.2	98.7		
		H20. 3卒	—	—	42.8	67.4	74.9	85.7	90.1	95.4	97.7	98.4	98.6	98.7		
		H21. 3卒	—	—	43.5	66.7	74.9	83.3	87.9	93.7	96.4	96.8	98.1	98.3		
		H22. 3卒	—	—	31.9	54.4	63.3	74.6	80.9	90.4	94.4	94.9	97.4	98.8		
		H23. 3卒	—	—	39.8	61.6	69.8	80.6	85.8	93.9	97.1	98.2	98.4	99.3		
		H24. 3卒	—	—	39.4	66.2	75.2	85.9	91.2	96.4	98.3	98.9	99.2	99.3		
		H25. 3卒	—	—	35.5	66.2	79.4	89.8	93.7	97.3	99.1	99.4	99.9	99.9		
		H26. 3卒	—	—	36.0	70.7	83.6	92.8	95.7	98.4	99.2	99.6	99.9	100.0		
		H27. 3卒	—	—	48.7	76.1	86.8	92.6	96.0	98.3	① 99.6	99.8	99.9	99.9		
		H28. 3卒	—	—	50.3	80.2	88.4	93.4	96.1	98.4	① 99.6	99.9	99.9	100.0		
		H29. 3卒	—	—	55.8	82.3	89.3	① 94.0	96.4	① 98.6	99.3	99.6	99.6	99.8		
		H30. 3卒	—	—	① 56.0	① 83.6	① 89.5	③ 93.1	① 96.9	② 98.5	③ 99.3					
		対前年増減幅	—	—	0.2	1.3	0.2	-0.9	0.5	-0.1	0.0					
		内 定 率	県内求職者の 内定率 ⑤ / ③	H 6. 3卒	—	—	36.7	64.3	72.0	78.0	84.3	91.2	96.8	100.0	—	—
				H 7. 3卒	—	—	35.1	58.7	66.9	73.3	80.9	90.1	96.7	100.0	—	—
				H 8. 3卒	—	—	31.3	57.8	65.5	73.7	81.6	90.9	96.3	98.7	—	—
				H 9. 3卒	—	—	31.5	55.5	64.0	71.7	79.0	89.3	95.7	97.9	—	—
H10. 3卒	—			—	31.0	50.9	61.0	66.5	73.8	83.1	92.0	96.0	—	—		
H11. 3卒	—			—	24.3	42.9	49.6	56.9	64.5	77.8	⑮ 85.0	93.5	—	—		
H12. 3卒	—			—	20.1	38.5	47.7	54.3	63.4	82.1	92.0	94.5	97.6	98.9		
H13. 3卒	—			—	24.3	39.5	48.3	56.4	71.7	83.7	91.8	96.0	96.6	98.1		
H14. 3卒	—			—	15.5	32.8	39.2	⑮ 51.1	61.9	77.0	86.0	92.4	92.6	96.6		
H15. 3卒	—			—	⑮ 14.5	⑮ 30.4	⑮ 38.6	51.2	61.9	77.0	89.2	92.3	93.3	96.7		
H16. 3卒	—			—	15.8	31.8	39.9	55.2	65.3	82.9	91.4	94.3	97.4	98.7		
H17. 3卒	—			—	19.4	39.0	50.8	64.4	73.0	84.6	92.3	94.8	96.4	97.8		
H18. 3卒	—			—	23.4	43.5	52.1	67.6	74.7	87.6	93.2	95.6	97.7	98.1		
H19. 3卒	—			—	25.0	46.0	59.8	74.8	82.2	91.5	95.7	96.0	97.1	97.9		
H20. 3卒	—			—	26.6	53.9	62.9	78.8	85.2	93.3	96.5	97.5	97.8	98.0		
H21. 3卒	—			—	28.3	55.2	63.3	75.7	82.2	90.3	94.8	95.1	97.4	97.7		
H22. 3卒	—			—	18.2	43.2	51.1	66.3	74.4	86.7	92.8	93.1	96.9	98.4		
H23. 3卒	—			—	25.1	48.8	58.7	72.5	79.0	90.4	95.6	97.2	97.5	98.8		
H24. 3卒	—			—	26.0	55.2	65.3	80.8	87.6	94.8	97.6	98.5	98.8	99.0		
H25. 3卒	—			—	21.2	55.5	71.9	86.4	91.3	96.2	98.9	99.3	99.9	99.9		
H26. 3卒	—			—	21.6	61.5	76.8	89.0	92.9	97.3	98.7	99.3	99.8	99.9		
H27. 3卒	—			—	34.7	66.9	80.8	88.8	94.1	97.3	① 99.3	99.7	99.8	99.9		
H28. 3卒	—			—	38.7	73.3	83.2	89.9	93.9	97.4	① 99.3	99.8	99.9	99.9		
H29. 3卒	—			—	45.2	76.0	85.2	① 91.0	94.4	97.9	99.0	99.3	99.4	99.6		
H30. 3卒	—			—	① 50.4	① 78.3	① 85.4	② 90.9	① 95.7	① 98.0	③ 99.0					
対前年増減幅	—			—	5.2	2.3	0.2	-0.1	1.3	0.1	0.0					

		平成30年3月末現在				前年同月				前年比				
		合計	大学	短大	高専	合計	大学	短大	高専	合計	大学	短大	高専	
卒業予定者	計	2,471	1,958	349	164	2,493	1,908	413	172	-0.9%	2.6%	-15.5%	-4.7%	
	男	1,276	1,144	18	114	1,252	1,102	24	126	1.9%	3.8%	-25.0%	-9.5%	
	女	1,195	814	331	50	1,241	806	389	46	-3.7%	1.0%	-14.9%	8.7%	
求職者数①	計	1,949	1,522	311	116	1,947	1,486	340	121	0.1%	2.4%	-8.5%	-4.1%	
	男	913	818	15	80	894	797	15	82	2.1%	2.6%	0.0%	-2.4%	
	女	1,036	704	296	36	1,053	689	325	39	-1.6%	2.2%	-8.9%	-7.7%	
求人件数		16,800	11,830	1,111	3,859	19,371	14,070	958	4,343	-13.3%	-15.9%	16.0%	-11.1%	
	うち 県内	2,484	1,683	580	221	2,160	1,496	482	182	15.0%	12.5%	20.3%	21.4%	
就職内定者数②	計	1,901	1,475	310	116	1,876	1,421	335	120	1.3%	3.8%	-7.5%	-3.3%	
	男	884	789	15	80	858	762	15	81	3.0%	3.5%	0.0%	-1.2%	
	女	1,017	686	295	36	1,018	659	320	39	-0.1%	4.1%	-7.8%	-7.7%	
	うち 県内	計	834	554	268	12	904	603	292	9	-7.7%	-8.1%	-8.2%	33.3%
		男	286	265	15	6	301	284	11	6	-5.0%	-6.7%	36.4%	0.0%
		女	548	289	253	6	603	319	281	3	-9.1%	-9.4%	-10.0%	100.0%
就職内定者に 占める県内 内定者の割合		43.9%	37.6%	86.5%	10.3%	48.2%	42.4%	87.2%	7.5%	-4.3	-4.9	-0.7	2.8	
有効求職者数 ①②	計	48	47	1	0	71	65	5	1	-32.4%	-27.7%	-80.0%	-100.0%	
	男	29	29	0	0	36	35	0	1	-19.4%	-17.1%	-	-100.0%	
	女	19	18	1	0	35	30	5	0	-45.7%	-40.0%	-80.0%	-	
就職内定率 ②/①	計	97.5%	96.9%	99.7%	100.0%	96.4%	95.6%	98.5%	99.2%	1.1	1.3	1.2	0.8	
	男	96.8%	96.5%	100.0%	100.0%	96.0%	95.6%	100.0%	98.8%	0.8	0.9	0	1.2	
	女	98.2%	97.4%	99.7%	100.0%	96.7%	95.6%	98.5%	100.0%	1.5	1.8	1.2	0	

※宮崎大学医学部・県立看護大学は含まない。 ※端数処理の関係で最下位の数値があわない場合がある。

※この調査は、宮崎労働局管内の大学等9校が、H30. 3月末日時点で学生からの報告等により把握している内定状況等を取りまとめたものです。本調査は大学等の協力により可能な範囲で把握した数字を取りまとめており、報告のない学生や連絡の取れない学生などは未内定として計上しています。なお、厚生労働省及び文部科学省が公表している「大学等卒業予定者の就職内定状況調査」は抽出調査として実施しており、調査時点ごとに、電話・面接等の方法により抽出した学生全員に対して学校を通じて内定状況を確認した結果であり、調査方法等が異なることから、この調査と直接数値を比較できるものではありません。

大学等の求人・求職・就職状況【大学・短大・高専】

参考4
宮崎労働局

		10月末	11月末	12月末	1月末	2月末	3月末	
求 人 数	全体 (県外+県内)	H8. 3卒	7,324	7,505	7,721	7,929	8,056	8,128
		H9. 3卒	9,223	9,539	9,692	9,942	10,089	10,166
		H10. 3卒	12,600	12,860	13,067	13,302	13,398	13,522
		H11. 3卒	10,031	10,277	10,426	10,596	10,672	10,732
		H12. 3卒	7,601	7,982	8,116	8,308	8,419	8,473
		H13. 3卒	8,622	8,947	9,101	9,160	9,265	9,054
		H14. 3卒	9,776	9,983	10,218	10,475	10,603	10,674
		H15. 3卒	14,532	15,028	15,525	15,737	13,681	16,043
		H16. 3卒	13,437	14,040	14,369	14,807	15,058	15,562
		H17. 3卒	16,629	17,233	17,606	18,109	18,561	17,791
		H18. 3卒	20,799	21,803	23,118	23,861	24,144	24,327
		H19. 3卒	25,706	26,804	28,336	28,862	29,057	29,399
		H20. 3卒	31,175	32,278	32,586	33,131	33,349	33,504
		H21. 3卒	29,748	30,379	31,553	32,662	34,731	35,526
		H22. 3卒	29,984	31,051	32,363	34,220	35,605	36,874
		H23. 3卒	22,610	23,818	24,696	25,819	26,706	26,978
		H24. 3卒	30,082	31,241	31,951	32,720	33,068	33,324
		H25. 3卒	45,544	47,584	48,538	49,670	51,297	51,568
		H26. 3卒	47,073	48,480	49,189	50,076	50,695	50,773
		H27. 3卒	55,720	56,860	57,882	58,741	59,124	59,416
	H28. 3卒	58,776	59,742	61,118	61,661	61,284	62,156	
	H29. 3卒	60,811	61,966	62,680	64,053	64,394	64,410	
	H30. 3卒	60,653	63,475	65,233	65,902	65,752	65,807	
	うち 県内	H10. 3卒	1,783	1,906	2,029	2,163	2,225	2,294
		H11. 3卒	1,490	1,564	1,658	1,736	1,805	1,835
		H12. 3卒	1,048	1,110	1,149	1,257	1,328	1,250
		H13. 3卒	1,331	1,376	1,437	1,469	1,562	1,612
		H14. 3卒	1,261	1,228	1,267	1,356	1,408	1,446
		H15. 3卒	1,720	1,888	2,281	2,399	2,291	2,558
		H16. 3卒	1,471	1,662	1,763	1,925	2,049	2,117
		H17. 3卒	1,556	1,739	1,812	1,958	2,181	2,216
		H18. 3卒	1,702	1,847	2,031	2,203	2,332	2,401
		H19. 3卒	1,986	2,387	2,568	2,748	2,811	2,898
		H20. 3卒	3,198	3,394	3,370	3,669	3,600	3,490
H21. 3卒		1,863	2,030	2,095	2,149	2,209	2,238	
H22. 3卒		1,596	1,740	1,867	2,051	2,122	2,190	
H23. 3卒		1,873	1,974	2,068	2,256	2,408	2,442	
H24. 3卒		2,002	2,170	2,225	2,439	2,539	2,595	
H25. 3卒		2,864	3,036	3,179	3,371	3,516	3,540	
H26. 3卒		2,249	2,531	2,824	2,960	3,089	3,107	
H27. 3卒		3,406	3,603	3,718	3,900	3,947	3,978	
H28. 3卒		3,407	3,564	3,722	3,838	3,933	3,959	
H29. 3卒		3,986	4,219	4,327	4,454	4,508	4,519	
H30. 3卒	4,735	4,900	5,057	5,168	5,267	5,283		
求 職 者 数	H8. 3卒	2,408	2,567	2,541	2,522	2,351	2,302	
	H9. 3卒	2,671	2,665	2,623	2,584	2,482	2,483	
	H10. 3卒	2,621	2,574	2,531	2,526	2,440	2,372	
	H11. 3卒	2,468	2,424	2,454	2,379	2,205	2,156	
	H12. 3卒	2,265	2,243	2,232	2,206	2,140	2,082	
	H13. 3卒	2,322	2,286	2,259	2,218	2,067	2,030	
	H14. 3卒	2,203	2,086	2,039	2,062	1,922	1,843	
	H15. 3卒	2,254	2,165	2,106	1,993	1,943	1,975	
	H16. 3卒	2,307	2,301	2,249	2,150	2,049	2,113	
	H17. 3卒	2,225	2,219	2,224	2,168	2,050	2,066	
	H18. 3卒	2,192	2,113	2,113	2,058	1,952	1,972	
	H19. 3卒	2,416	2,381	2,314	2,271	2,180	2,174	
	H20. 3卒	2,379	2,346	2,309	2,259	2,148	2,144	
	H21. 3卒	2,396	2,362	2,332	2,305	2,117	2,140	
	H22. 3卒	2,127	2,069	2,031	1,989	1,952	1,843	
	H23. 3卒	2,187	2,137	2,114	2,043	1,963	1,863	
	H24. 3卒	2,102	2,040	2,019	1,954	1,864	1,845	
	H25. 3卒	2,169	2,123	2,094	2,055	1,931	1,905	
	H26. 3卒	2,116	2,082	2,028	1,992	1,835	1,801	
	H27. 3卒	2,165	2,150	2,101	2,082	2,055	1,878	
H28. 3卒	2,154	2,127	2,069	2,045	2,017	1,856		
H29. 3卒	2,212	2,196	2,155	2,115	2,103	1,947		
H30. 3卒	2,150	2,121	2,107	2,083	2,062	1,949		

大学等の求人・求職・就職状況【大学・短大・高専】

参考4
宮崎労働局

		10月末	11月末	12月末	1月末	2月末	3月末		
求人倍率	求職者全体に対する求人倍率	H8. 3卒	3.04	2.92	3.04	3.14	3.43	3.53	
		H9. 3卒	3.45	3.58	75.90	3.85	4.06	4.09	
		H10. 3卒	4.81	5.00	5.16	5.27	5.49	5.70	
		H11. 3卒	4.06	4.24	4.25	4.45	4.84	4.98	
		H12. 3卒	3.36	3.56	3.64	3.77	3.93	4.07	
		H13. 3卒	3.71	3.91	4.03	4.13	4.48	4.46	
		H14. 3卒	4.44	4.79	5.01	5.08	5.52	5.79	
		H15. 3卒	6.45	6.94	7.37	7.90	7.04	8.12	
		H16. 3卒	5.82	6.10	6.39	6.89	7.35	7.36	
		H17. 3卒	7.47	7.77	7.92	8.35	9.05	8.61	
		H18. 3卒	9.49	10.32	10.94	11.59	12.37	12.34	
		H19. 3卒	10.64	11.26	12.25	12.71	13.33	13.52	
		H20. 3卒	13.10	13.76	14.11	14.67	15.53	15.63	
		H21. 3卒	12.42	12.86	13.53	14.17	16.41	16.60	
		H22. 3卒	14.10	15.01	15.93	17.20	18.24	20.01	
		H23. 3卒	10.34	11.15	11.68	12.64	13.60	14.48	
		H24. 3卒	14.31	15.31	15.83	16.75	17.74	18.06	
		H25. 3卒	21.00	22.41	23.18	24.17	26.56	27.07	
		H26. 3卒	22.25	23.29	24.25	25.14	27.63	28.19	
		H27. 3卒	25.74	26.45	27.55	28.21	28.77	31.64	
		H28. 3卒	27.29	28.09	29.54	30.15	30.38	28.10	
		H29. 3卒	27.49	28.22	29.09	30.29	30.62	33.08	
		H30. 3卒	28.21	29.93	30.96	31.64	31.89	33.76	
		県内求職者に対する求人倍率	H10. 3卒	0.68	0.74	0.80	0.86	0.91	0.97
			H11. 3卒	0.60	0.65	0.68	0.73	0.82	0.85
			H12. 3卒	0.46	0.49	0.51	0.57	0.62	0.60
			H13. 3卒	0.57	0.60	0.64	0.66	0.76	0.79
			H14. 3卒	0.57	0.59	0.62	0.66	0.73	0.78
			H15. 3卒	0.76	0.87	1.08	1.20	1.18	1.30
			H16. 3卒	0.64	0.72	0.78	0.90	1.00	1.00
	H17. 3卒		0.70	0.78	0.81	0.90	1.06	1.07	
	H18. 3卒		0.78	0.87	0.96	1.07	1.19	1.22	
	H19. 3卒		0.82	1.00	1.11	1.21	1.29	1.33	
H20. 3卒	1.34		1.45	1.46	1.62	1.68	1.63		
H21. 3卒	0.78		0.86	0.90	0.93	1.04	1.05		
H22. 3卒	0.75		0.84	0.92	1.03	1.09	1.19		
H23. 3卒	0.73	0.81	0.88	1.00	1.08	1.18			
H24. 3卒	0.89	0.97	1.02	1.15	1.29	1.32			
H25. 3卒	1.32	1.43	1.52	1.64	1.82	1.86			
H26. 3卒	1.06	1.22	1.39	1.49	1.68	1.73			
H27. 3卒	1.57	1.68	1.77	1.87	1.92	2.12			
H28. 3卒	1.58	1.68	1.80	1.88	1.95	2.13			
H29. 3卒	1.80	1.92	2.01	2.11	2.14	2.32			
H30. 3卒	2.20	2.31	2.40	2.48	2.55	2.71			

大学等の求人・求職・就職状況【大学・短大・高専】

参考4
宮崎労働局

		10月末	11月末	12月末	1月末	2月末	3月末						
内 定 者 数	全 体 （ 県 外 + 県 内 ）	H8. 3卒	1,205	1,372	1,517	1,729	1,862	2,016					
		H9. 3卒	1,462	1,593	1,684	1,911	2,006	2,235					
		H10. 3卒	1,386	1,559	1,712	1,866	1,986	2,078					
		H11. 3卒	1,176	1,336	1,455	1,542	1,671	1,817					
		H12. 3卒	996	1,191	1,301	1,448	1,584	1,767					
		H13. 3卒	997	1,130	1,268	1,430	1,565	1,826					
		H14. 3卒	864	986	1,091	1,283	1,423	1,688					
		H15. 3卒	740	946	1,131	1,298	1,522	1,749					
		H16. 3卒	788	989	1,216	1,401	1,629	1,961					
		H17. 3卒	817	1,069	1,292	1,466	1,678	1,931					
		H18. 3卒	871	1,099	1,336	1,471	1,656	1,845					
		H19. 3卒	1,067	1,279	1,564	1,693	1,847	2,039					
		H20. 3卒	1,074	1,343	1,479	1,673	1,808	2,020					
		H21. 3卒	1,091	1,235	1,432	1,546	1,799	1,992					
		H22. 3卒	845	998	1,152	1,278	1,430	1,629					
		H23. 3卒	876	1,075	1,236	1,379	1,516	1,717					
		H24. 3卒	874	1,018	1,204	1,337	1,452	1,721					
		H25. 3卒	1,025	1,188	1,324	1,458	1,582	1,793					
		H26. 3卒	991	1,145	1,265	1,392	1,542	1,707					
		H27. 3卒	1,187	1,333	1,486	1,570	1,618	1,792					
		H28. 3卒	1,170	1,338	1,488	1,579	1,670	1,824					
		H29. 3卒	1,282	1,436	1,555	1,652	1,731	1,876					
		H30. 3卒	1,266	1,460	1,569	1,671	1,756	1,901					
		うち 県 内	H10. 3卒	348	387	438	652	728	841				
			H11. 3卒	306	358	410	566	651	787				
			H12. 3卒	275	372	424	521	570	869				
			H13. 3卒	229	267	332	447	523	840				
			H14. 3卒	153	351	432	547	666	837				
			H15. 3卒	258	392	482	575	720	889				
			H16. 3卒	274	383	549	631	790	1,019				
	H17. 3卒		266	421	525	615	755	922					
	H18. 3卒		306	401	559	637	771	906					
	H19. 3卒		343	476	642	701	792	923					
	H20. 3卒		366	500	572	694	783	903					
H21. 3卒	351		432	529	583	773	904						
H22. 3卒	309		396	471	546	658	765						
H23. 3卒	326		420	517	594	691	850						
H24. 3卒	353	438	529	594	659	831							
H25. 3卒	389	461	549	633	719	882							
H26. 3卒	375	442	526	608	686	823							
H27. 3卒	483	569	650	701	747	869							
H28. 3卒	472	559	638	686	742	834							
H29. 3卒	521	592	669	721	779	904							
H30. 3卒	486	577	639	720	749	834							
内 定 率 （ 全 体 ）	H8. 3卒	50.0	増減幅	53.4	増減幅	59.7	増減幅	68.6	増減幅	79.2	増減幅	87.6	増減幅
	H9. 3卒	54.7	4.7	59.8	6.4	64.2	4.5	74.0	5.4	80.8	1.6	90.0	2.4
	H10. 3卒	52.9	-1.8	60.6	0.8	67.6	3.4	73.9	-0.1	81.4	0.6	87.6	-2.4
	H11. 3卒	47.6	-5.3	55.1	㉒ -5.5	59.3	㉒ -8.3	64.8	㉒ -9.1	75.8	-5.6	㉓ 84.3	-3.3
	H12. 3卒	44.0	-3.6	53.1	-2.0	58.3	-1.0	65.6	0.8	74.0	-1.8	84.9	0.6
	H13. 3卒	42.9	-1.1	49.4	-3.7	56.1	-2.2	64.5	-1.1	75.7	1.7	90.0	㉑ 5.1
	H14. 3卒	39.2	-3.7	47.3	-2.1	㉔ 53.5	-2.6	㉔ 62.2	-2.3	74.0	-1.7	91.6	1.6
	H15. 3卒	㉕ 32.8	㉕ -6.4	43.7	-3.6	53.7	0.2	65.1	2.9	78.3	㉑ 4.3	88.6	-3.0
	H16. 3卒	34.2	1.4	㉕ 43.0	-0.7	54.1	0.4	65.2	0.1	79.5	1.2	92.8	4.2
	H17. 3卒	36.7	2.5	48.2	5.2	58.1	4.0	67.6	2.4	81.9	2.4	93.5	0.7
	H18. 3卒	39.7	3.0	52.0	3.8	63.2	5.1	71.5	3.9	84.8	2.9	93.6	0.1
	H19. 3卒	44.2	4.5	53.7	1.7	67.6	4.4	74.5	3.0	84.7	-0.1	93.8	0.2
	H20. 3卒	45.1	0.9	57.2	3.5	64.1	-3.5	74.1	-0.4	84.2	-0.5	94.2	0.4
	H21. 3卒	45.5	0.4	52.3	-4.9	61.4	-2.7	67.1	-7.0	85.0	0.8	93.1	-1.1
	H22. 3卒	39.7	-5.8	48.2	-4.1	56.7	-4.7	64.3	-2.8	㉖ 73.3	㉖ -11.7	88.4	㉖ -4.7
	H23. 3卒	40.1	0.4	50.3	2.1	58.5	1.8	67.5	3.2	77.2	3.9	92.2	3.8
	H24. 3卒	41.6	1.5	49.9	-0.4	59.6	1.1	68.4	0.9	77.9	0.7	93.3	1.1
	H25. 3卒	47.3	5.7	56.0	6.1	63.2	3.6	70.9	2.5	81.9	4.0	94.1	0.8
	H26. 3卒	46.8	-0.5	55.0	-1.0	62.4	-0.8	69.9	-1.0	84.0	2.1	94.8	0.7
	H27. 3卒	54.8	㉑ 8.0	62.0	㉑ 7.0	70.7	㉑ 8.3	75.4	㉑ 5.5	78.7	-5.3	95.4	0.6
H28. 3卒	54.3	-0.5	62.9	0.9	71.9	1.2	77.2	1.8	82.8	4.1	㉑ 98.3	2.9	
H29. 3卒	58.0	3.7	65.4	2.5	72.2	0.3	78.1	0.9	82.3	-0.5	96.4	-1.9	
H30. 3卒	㉑ 58.9	㉑ 0.9	㉑ 68.8	㉑ 3.4	㉑ 74.5	㉑ 2.3	㉑ 80.2	㉑ 2.1	㉑ 85.2	㉑ 2.9	㉑ 97.5	㉑ 1.1	

※ 宮崎大学医学部・県立看護大学は含まない。
 ※ 『求人人数』の(うち県内)のH10.3卒、H11.3卒には南九州大学を含まない。(未集計のため)
 ※ 『内定者数』の(うち県内)のH10.3卒、H11.3卒の10月～12月には宮崎産経大学を含まない。(未集計のため)

求職者数・内定状況の推移【大学】

宮崎労働局

参考4

		10月末	11月末	12月末	1月末	2月末	3月末	
求職者数	H8. 3卒	1,610	1,755	1,746	1,739	1,589	1,558	
	H9. 3卒	1,954	1,947	1,914	1,878	1,796	1,810	
	H10. 3卒	2,016	1,977	1,938	1,927	1,861	1,800	
	H11. 3卒	1,812	1,771	1,801	1,736	1,575	1,546	
	H12. 3卒	1,634	1,613	1,611	1,588	1,529	1,470	
	H13. 3卒	1,682	1,656	1,631	1,623	1,486	1,482	
	H14. 3卒	1,612	1,497	1,449	1,473	1,374	1,281	
	H15. 3卒	1,701	1,612	1,557	1,461	1,401	1,417	
	H16. 3卒	1,613	1,594	1,554	1,471	1,461	1,494	
	H17. 3卒	1,578	1,557	1,528	1,461	1,399	1,388	
	H18. 3卒	1,464	1,387	1,387	1,363	1,279	1,282	
	H19. 3卒	1,739	1,701	1,634	1,611	1,540	1,528	
	H20. 3卒	1,772	1,737	1,703	1,657	1,539	1,532	
	H21. 3卒	1,795	1,761	1,733	1,705	1,544	1,559	
	H22. 3卒	1,535	1,496	1,481	1,446	1,414	1,315	
	H23. 3卒	1,628	1,580	1,560	1,495	1,422	1,337	
	H24. 3卒	1,612	1,557	1,538	1,484	1,399	1,384	
	H25. 3卒	1,664	1,627	1,597	1,566	1,456	1,429	
	H26. 3卒	1,643	1,617	1,570	1,541	1,394	1,366	
	H27. 3卒	1,628	1,616	1,572	1,559	1,533	1,371	
	H28. 3卒	1,697	1,675	1,620	1,597	1,564	1,402	
	H29. 3卒	1,734	1,718	1,678	1,647	1,639	1,486	
	H30. 3卒	1,718	1,692	1,676	1,654	1,633	1,522	
	内定者数	H8. 3卒	896	1,005	1,099	1,220	1,261	1,319
		H9. 3卒	1,175	1,252	1,303	1,412	1,437	1,597
		H10. 3卒	1,120	1,251	1,368	1,470	1,522	1,547
		H11. 3卒	935	1,048	1,115	1,153	1,230	1,263
		H12. 3卒	788	902	957	1,016	1,087	1,176
		H13. 3卒	762	864	948	1,012	1,084	1,291
		H14. 3卒	674	742	792	910	970	1,152
H15. 3卒		579	696	831	940	1,065	1,235	
H16. 3卒		626	763	878	1,011	1,122	1,362	
H17. 3卒		600	733	878	990	1,139	1,292	
H18. 3卒		588	768	865	950	1,059	1,181	
H19. 3卒		804	938	1,088	1,167	1,279	1,414	
H20. 3卒		797	987	1,074	1,180	1,282	1,424	
H21. 3卒		818	919	1,072	1,159	1,284	1,431	
H22. 3卒		619	724	831	906	1,003	1,146	
H23. 3卒		630	775	879	977	1,066	1,221	
H24. 3卒		607	711	861	973	1,058	1,282	
H25. 3卒		755	887	985	1,094	1,182	1,343	
H26. 3卒		717	842	935	1,028	1,149	1,286	
H27. 3卒		848	959	1,073	1,138	1,164	1,302	
H28. 3卒		853	976	1,098	1,173	1,245	1,379	
H29. 3卒		952	1,065	1,156	1,232	1,289	1,421	
H30. 3卒		967	1,118	1,196	1,274	1,343	1,475	
内定率		H8. 3卒	55.7	57.3	62.9	70.2	79.4	84.7
		H9. 3卒	① 60.1	64.3	68.1	75.2	80.0	88.2
		H10. 3卒	55.6	63.3	70.6	76.3	81.8	85.9
		H11. 3卒	51.6	59.2	61.9	66.4	78.1	81.7
		H12. 3卒	48.2	55.9	59.4	64.0	71.1	② 80.0
		H13. 3卒	45.3	52.2	58.1	62.4	72.9	87.1
		H14. 3卒	41.8	49.6	54.7	③ 61.8	③ 70.6	89.9
	H15. 3卒	③ 34.0	③ 43.2	③ 53.4	64.3	76.0	87.2	
	H16. 3卒	38.8	47.9	56.5	68.7	76.8	91.2	
	H17. 3卒	38.0	47.1	57.5	67.8	81.4	93.1	
	H18. 3卒	40.2	55.4	62.4	69.7	82.8	92.1	
	H19. 3卒	46.2	55.1	66.6	72.4	83.1	92.5	
	H20. 3卒	45.0	56.8	63.1	71.2	① 83.3	93.0	
	H21. 3卒	45.6	52.2	61.9	68.0	83.2	91.8	
	H22. 3卒	40.3	48.4	56.1	62.7	70.9	87.1	
	H23. 3卒	38.7	49.1	56.3	65.4	75.0	91.3	
	H24. 3卒	37.7	45.7	56.0	65.6	75.6	92.6	
	H25. 3卒	45.4	54.5	61.7	69.9	81.2	94.0	
	H26. 3卒	43.6	52.1	59.6	66.7	82.4	94.1	
	H27. 3卒	52.1	59.3	68.3	73.0	75.9	95.0	
	H28. 3卒	50.3	58.3	67.8	73.5	79.6	① 98.4	
	H29. 3卒	54.9	62.0	68.9	74.8	78.6	95.6	
	H30. 3卒	② 56.3	① 66.1	① 71.4	① 77.0	⑥ 82.2	② 96.9	
	前年との増減幅	1.4	4.1	2.5	2.2	3.6	1.3	

※ 宮崎大学医学部・県立看護大学は含まない。

求職者数・内定状況の推移【短大】

宮崎労働局

参考4

		10月末	11月末	12月末	1月末	2月末	3月末	
求 職 者 数	H8. 3卒	674	688	671	660	639	620	
	H9. 3卒	586	585	576	573	554	540	
	H10. 3卒	489	479	475	480	460	456	
	H11. 3卒	528	525	525	517	506	487	
	H12. 3卒	517	516	506	504	498	499	
	H13. 3卒	516	508	508	475	460	432	
	H14. 3卒	489	491	493	492	451	467	
	H15. 3卒	457	457	454	437	447	465	
	H16. 3卒	606	605	599	582	491	516	
	H17. 3卒	536	553	588	599	543	570	
	H18. 3卒	612	611	611	580	558	575	
	H19. 3卒	560	563	565	545	525	532	
	H20. 3卒	497	497	494	492	499	502	
	H21. 3卒	501	502	500	500	473	482	
	H22. 3卒	477	457	434	427	423	419	
	H23. 3卒	446	445	442	436	430	416	
	H24. 3卒	364	357	355	344	341	337	
	H25. 3卒	382	372	374	369	356	359	
	H26. 3卒	350	342	338	332	324	321	
	H27. 3卒	403	401	396	390	389	375	
	H28. 3卒	335	332	329	328	332	333	
	H29. 3卒	356	356	355	346	342	340	
	H30. 3卒	316	313	315	313	313	311	
	内 定 者 数	H8. 3卒	194	247	298	388	478	573
		H9. 3卒	164	211	250	369	437	505
		H10. 3卒	155	191	227	278	346	415
		H11. 3卒	126	170	219	266	317	431
		H12. 3卒	111	190	239	324	386	479
		H13. 3卒	132	163	211	303	364	423
		H14. 3卒	114	161	214	287	367	447
H15. 3卒		88	174	218	274	373	423	
H16. 3卒		90	138	248	297	414	500	
H17. 3卒		121	239	309	373	436	534	
H18. 3卒		170	219	358	408	482	549	
H19. 3卒		156	232	364	414	454	512	
H20. 3卒		172	249	296	384	416	486	
H21. 3卒		178	220	264	290	415	462	
H22. 3卒		117	164	210	259	314	374	
H23. 3卒		139	192	247	292	340	386	
H24. 3卒		151	187	221	242	271	315	
H25. 3卒		159	188	223	248	282	333	
H26. 3卒		157	184	211	245	276	307	
H27. 3卒		208	242	281	300	322	358	
H28. 3卒	199	242	270	286	304	324		
H29. 3卒	210	251	282	299	321	335		
H30. 3卒	184	227	258	282	298	310		
内 定 率	H8. 3卒	28.8	35.9	44.4	58.8	74.8	92.4	
	H9. 3卒	28.0	36.1	43.4	64.4	78.9	93.5	
	H10. 3卒	31.7	39.9	47.8	57.9	75.2	91.0	
	H11. 3卒	23.9	32.4	41.7	51.5	② 62.6	② 88.5	
	H12. 3卒	21.5	36.8	47.2	64.3	77.5	96.0	
	H13. 3卒	25.6	32.1	41.5	63.8	79.1	97.9	
	H14. 3卒	23.3	32.8	43.4	58.3	81.4	95.7	
	H15. 3卒	19.3	38.1	48.0	62.7	83.4	91.0	
	H16. 3卒	③ 14.9	③ 22.8	③ 41.4	③ 51.0	84.3	96.9	
	H17. 3卒	22.6	43.2	52.6	62.3	80.3	93.7	
	H18. 3卒	27.8	35.8	58.6	70.3	86.4	95.5	
	H19. 3卒	27.9	41.2	64.4	76.0	86.5	96.2	
	H20. 3卒	34.6	50.1	59.9	78.0	83.4	96.8	
	H21. 3卒	35.5	43.8	52.8	58.0	87.7	95.9	
	H22. 3卒	24.5	35.9	48.4	60.7	74.2	89.3	
	H23. 3卒	31.2	43.1	55.9	67.0	79.1	92.8	
	H24. 3卒	41.5	52.4	62.3	70.3	79.5	93.5	
	H25. 3卒	41.6	50.5	59.6	67.2	79.2	92.8	
	H26. 3卒	44.9	53.8	62.4	73.8	85.2	95.6	
	H27. 3卒	51.6	60.3	71.0	76.9	82.8	95.5	
H28. 3卒	① 59.4	① 72.9	① 82.1	87.2	91.6	97.3		
H29. 3卒	59.0	70.5	79.4	86.4	93.9	98.5		
H30. 3卒	③ 58.2	② 72.5	② 81.9	① 90.1	① 95.2	① 99.7		
前年との増減幅	-0.8	2.0	2.5	3.7	1.3	1.2		

求職者数・内定状況の推移【高専】

宮崎労働局

参考4

		10月末	11月末	12月末	1月末	2月末	3月末	
求 職 者 数	H8. 3卒	124	124	124	123	123	124	
	H9. 3卒	131	133	133	133	132	133	
	H10. 3卒	116	118	118	119	119	116	
	H11. 3卒	128	128	128	126	124	123	
	H12. 3卒	114	114	115	114	113	113	
	H13. 3卒	124	122	120	120	121	116	
	H14. 3卒	102	98	97	97	97	95	
	H15. 3卒	96	96	95	95	95	93	
	H16. 3卒	88	102	96	97	97	103	
	H17. 3卒	111	109	108	108	108	108	
	H18. 3卒	116	115	115	115	115	115	
	H19. 3卒	117	117	115	115	115	114	
	H20. 3卒	110	112	112	110	110	110	
	H21. 3卒	100	99	99	100	100	99	
	H22. 3卒	115	116	116	116	115	109	
	H23. 3卒	113	112	112	112	111	110	
	H24. 3卒	126	126	126	126	124	124	
	H25. 3卒	123	124	123	120	119	117	
	H26. 3卒	123	123	120	119	117	114	
	H27. 3卒	134	133	133	133	133	132	
	H28. 3卒	122	120	120	120	121	121	
	H29. 3卒	122	122	122	122	122	121	
	H30. 3卒	116	116	116	116	116	116	
	内 定 者 数	H8. 3卒	115	120	120	121	123	124
		H9. 3卒	123	130	131	130	132	133
		H10. 3卒	111	117	117	118	118	116
		H11. 3卒	115	118	121	123	124	123
		H12. 3卒	97	99	105	108	111	112
		H13. 3卒	103	103	109	115	117	112
		H14. 3卒	76	83	85	86	86	89
H15. 3卒		73	76	82	84	84	91	
H16. 3卒		72	88	90	93	93	99	
H17. 3卒		96	97	105	103	103	105	
H18. 3卒		113	112	113	113	115	115	
H19. 3卒		107	109	112	112	114	113	
H20. 3卒		105	107	109	109	110	110	
H21. 3卒		95	96	96	97	100	99	
H22. 3卒		109	110	111	113	113	109	
H23. 3卒		107	108	110	110	110	110	
H24. 3卒		116	120	122	122	123	124	
H25. 3卒		111	113	116	116	118	117	
H26. 3卒		117	119	119	119	117	114	
H27. 3卒		131	132	132	132	132	132	
H28. 3卒	118	120	120	120	121	121		
H29. 3卒	120	120	120	121	121	120		
H30. 3卒	115	115	115	115	115	116		
内 定 率	H8. 3卒	92.7	96.8	96.8	98.4	① 100.0	① 100.0	
	H9. 3卒	93.9	97.7	98.5	97.7	① 100.0	① 100.0	
	H10. 3卒	95.7	99.2	99.2	99.2	99.2	① 100.0	
	H11. 3卒	89.8	92.2	94.5	97.6	① 100.0	① 100.0	
	H12. 3卒	85.1	86.8	91.3	94.7	98.2	99.1	
	H13. 3卒	83.1	84.4	90.8	95.8	96.7	96.6	
	H14. 3卒	⑭ 74.5	84.7	87.6	88.7	88.7	⑭ 93.7	
	H15. 3卒	76.0	⑭ 79.2	⑭ 86.3	⑭ 88.4	⑭ 88.4	97.8	
	H16. 3卒	81.8	86.3	93.8	95.9	95.9	96.1	
	H17. 3卒	86.5	89.0	97.2	95.4	95.4	97.2	
	H18. 3卒	97.4	97.4	98.3	98.3	① 100.0	① 100.0	
	H19. 3卒	91.5	93.2	97.4	97.4	99.1	99.1	
	H20. 3卒	95.5	95.5	97.3	99.1	① 100.0	① 100.0	
	H21. 3卒	95.0	97.0	97.0	97.0	① 100.0	① 100.0	
	H22. 3卒	94.8	94.8	95.7	97.4	98.3	① 100.0	
	H23. 3卒	94.7	96.4	98.2	98.2	99.1	① 100.0	
	H24. 3卒	92.1	95.2	96.8	96.8	99.2	① 100.0	
	H25. 3卒	90.2	91.1	94.3	96.7	99.2	① 100.0	
	H26. 3卒	95.1	96.7	99.2	① 100.0	① 100.0	① 100.0	
	H27. 3卒	97.8	99.2	99.2	99.2	99.2	① 100.0	
H28. 4卒	96.7	① 100.0	① 100.0	① 100.0	① 100.0	① 100.0		
H29. 3卒	98.4	98.4	98.4	99.2	99.2	99.2		
H30. 3卒	① 99.1	④ 99.1	⑤ 99.1	⑥ 99.1	⑭ 99.1	① 100.0		
前年との増減幅	0.7	0.7	0.7	-0.1	-0.1	0.8		



記者発表メモ

本日の記者発表の内容につきましては、宮崎労働局のHPにも同時掲載しています。

宮崎労働局ホームページ

<https://jsite.mhlw.go.jp/miyazaki-roudoukyoku/>



- 高卒求人受理説明会（5/15 宮崎、5/24 延岡、5/25 都城）
- 第2回みやざき働き方改革推進会議（5/30 宮崎合同庁舎2階大会議室 15～17時）



宮崎労働局

Press Release

宮崎労働局発表
平成30年4月27日解禁

【照会先】

宮崎労働局雇用環境・均等室

室長 丸山 太一

監理官 多田 真理子

係長 福満 美幸

(代表電話)0985-38-8821

(直通電話)0985-38-8821

宮崎労働局・労働基準監督署・公共職業安定所（ハローワーク）の 行事予定（平成30年5月）

宮崎労働局（局長 吉田 研一）は、宮崎労働局及び県内各労働基準監督署・各公共職業安定所（ハローワーク）の主要な行事予定を取りまとめました。
取材・報道等にご活用ください。

平成30年5月 宮崎労働局・監督署・安定所(ハローワーク)主要行事予定表

5月		主要行事(労働局・監督署・安定所)
1	火	
2	水	
3	木	
4	金	
5	土	
6	日	
7	月	
8	火	
9	水	
10	木	
11	金	
12	土	
13	日	
14	月	
15	火	高卒求人受理説明会(JAアズムホール:14:00~)
16	水	
17	木	
18	金	
19	土	
20	日	
21	月	
22	火	
23	水	
24	木	高卒求人受理説明会(延岡総合文化センター:13:30~)
25	金	高卒求人受理説明会(都城ウェルネス交流プラザ:14:00~)
26	土	
27	日	
28	月	
29	火	
30	水	第2回みやざき働き方改革推進会議(宮崎合同庁舎2階共用大会議室:15:00~17:00)
31	木	
備考		