



ひと、暮らし、みらいのために

宮城労働局

Miyagi Labour Bureau

http://miyagi-roudoukyoku.jsite.mhlw.go.jp/

Press Release

平成24年5月18日

宮城労働局職業安定部職業安定課

課長 千葉敏磨

職業紹介主任 柳澤幸治

電話 022(299)8061

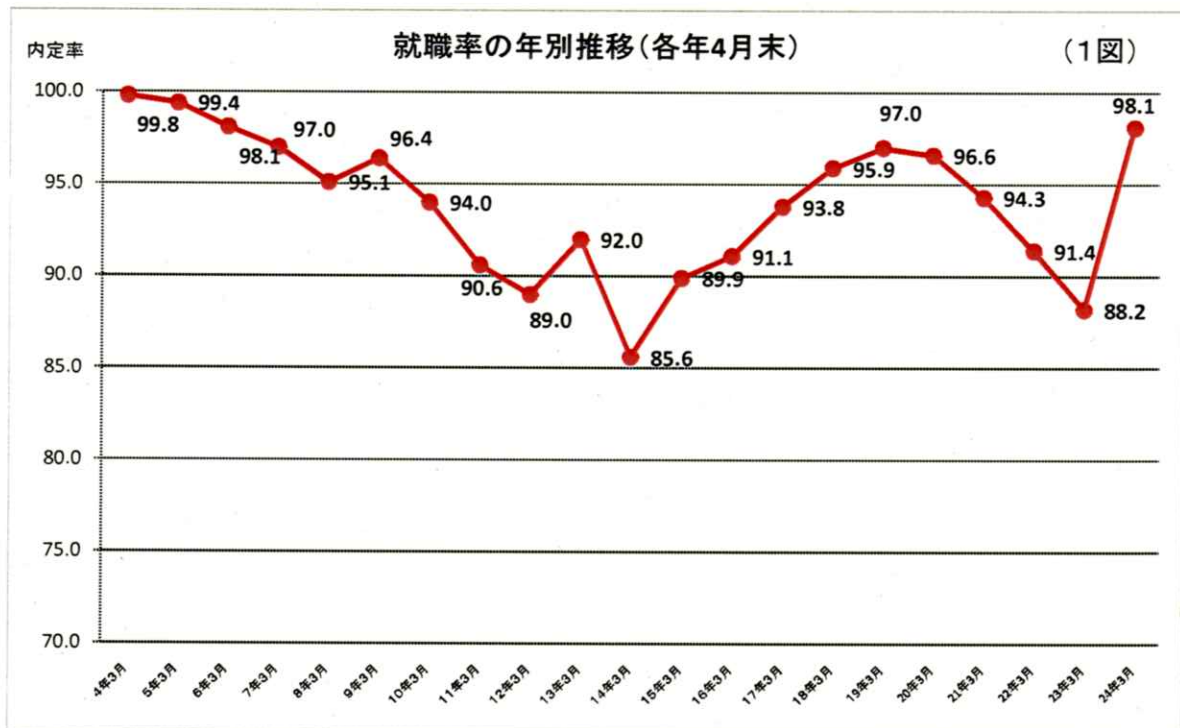
平成24年3月新規高等学校卒業者の就職状況について

<平成24年4月末現在>

～ 平成6年3月卒業者以来の高い就職率 ～

98.1% (前年同期比9.9ポイントの増加)

<求職者数 4,055人(前年同月比0.8%減)、就職者数 3,976人(前年同月比10.2%増)>



【内定率の内訳】

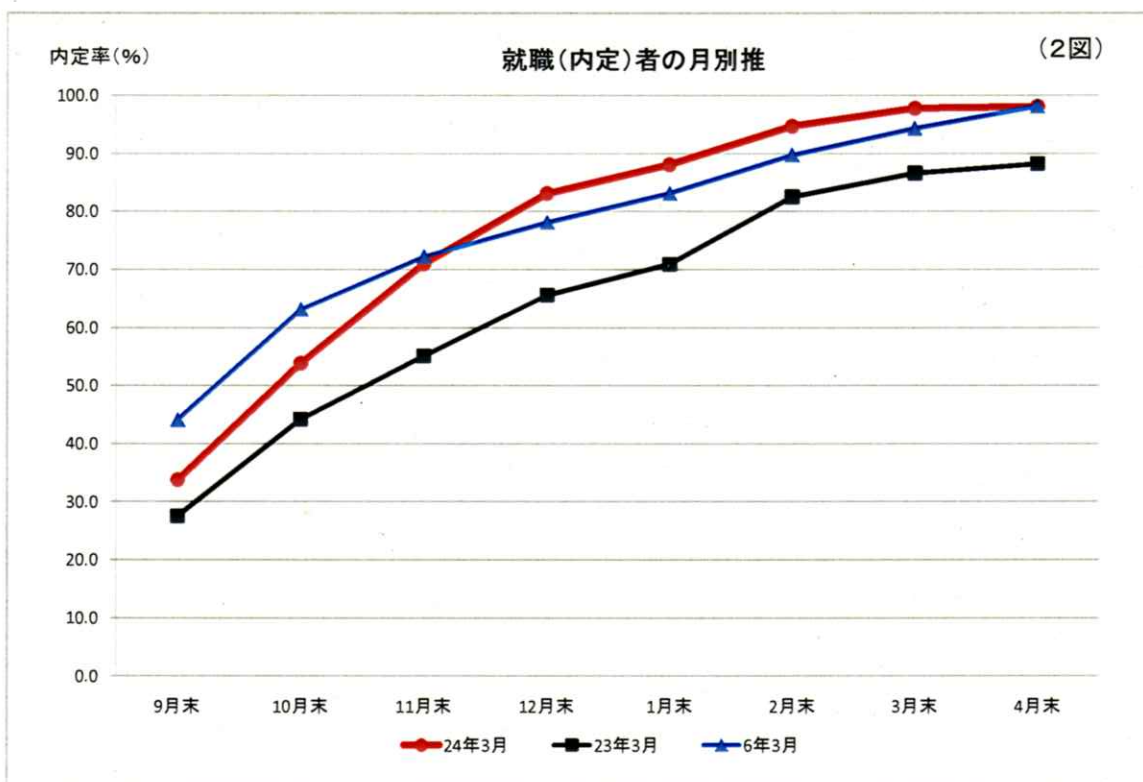
① 県内への就職希望者の状況 97.7%(前年同月比11.4P増)

<求職者数 3,071人(前年同月比8.8%減)、就職者数 2,999人(前年同月比 3.2%増)>

② 県外への就職希望者の状況 99.3%(前年同月比 2.2P増)

<求職者数 984人(前年同月比36.1%増)、就職者数 977人(前年同月比39.2%増)>

(注) 平成23年3月卒業生について、東日本大震災の被災により数値のとりまとめが困難となった学校の求職者数及び就職者数については、計上していない。



	9月末	10月末	11月末	12月末	1月末	2月末	3月末	4月末
24年3月	33.8	53.9	71.0	83.1	88.1	94.7	97.8	98.1
23年3月	27.5	44.2	55.1	65.6	70.9	82.5	86.6	88.2
6年3月	44.1	63.1	72.2	78.1	83.1	89.7	94.3	98.1

宮城労働局・ハローワークでは、高校などの関係機関と連携し、未就職者(79人)が、本人の適性や能力に応じた就職が1日でも早く実現できるよう、「3年以内既卒者トライアル雇用奨励金」や、「求職者支援制度による職業訓練」等を活用しながら、卒業後も継続して集中的な支援を実施しております。

【参考】

- 「3年以内既卒者トライアル雇用奨励金」とは・・・。

卒業後も就職活動を継続中の新規学卒者の方を正規雇用へ向けて育成するために、まずは有期雇用(原則3ヵ月)で雇用し、その後、正規雇用に移行させる事業主の方に奨励金を支給する制度です。

- 「求職者支援制度による職業訓練」とは・・・。

学卒未就職者の方などを対象に、職業訓練を無料で受講していただき就職の可能性を高める制度です。訓練受講者には、訓練修了後も担当者制による職業相談などの継続した就職支援を実施し、早期就職へのサポートを行います。

平成24年3月新規高等学校卒業者の就職状況

(平成24年4月末現在)

(総 括)

宮城労働局職業安定部職業安定課

卒業年次	性別	卒業 予定者数	求人数 (県内)	求職者数			就職者数			求人 倍率 (県内)	就職率(%)		
				合計	県内	県外	合計	県内	県外		合計	県内	県外
24 年 3 月 卒	計	20,556	5,473	4,055	3,071	984	3,976	2,999	977	1.78	98.1	97.7	99.3
	男	10,347		2,261	1,602	659	2,228	1,574	654		98.5	98.3	99.2
	女	10,209		1,794	1,469	325	1,748	1,425	323		97.4	97.0	99.4
23 年 3 月 卒	計	21,108	4,238	4,089	3,366	723	3,608	2,906	702	1.26	88.2	86.3	97.1
	男	10,663		2,236	1,747	489	2,028	1,546	482		90.7	88.5	98.6
	女	10,445		1,853	1,619	234	1,580	1,360	220		85.3	84.0	94.0
対前年同月 増減率(差)		▲ 2.6	29.1	▲ 0.8	▲ 8.8	36.1	10.2	3.2	39.2	0.52	9.9	11.4	2.2

注) 1 県内の公共職業安定所又は高等学校が取り扱った数である。

2 ▲印は減少の表示。

3 卒業予定者数は「進路見込・求職動向調査(平成23年5月15日現在)」による。

4 平成23年3月卒について、東日本震災の被災により数値のとりまとめが困難となった安定所(石巻所・気仙沼所)の求人数については、

平成23年2月末の数値を計上している。

5 平成23年3月卒について、東日本震災の被災により数値のとりまとめが困難となった学校(1校)の求職者数及び就職者数については、

未計上となっている。

平成24年3月新規卒者の安定所別職業紹介状況

(平成24年4月末現在)

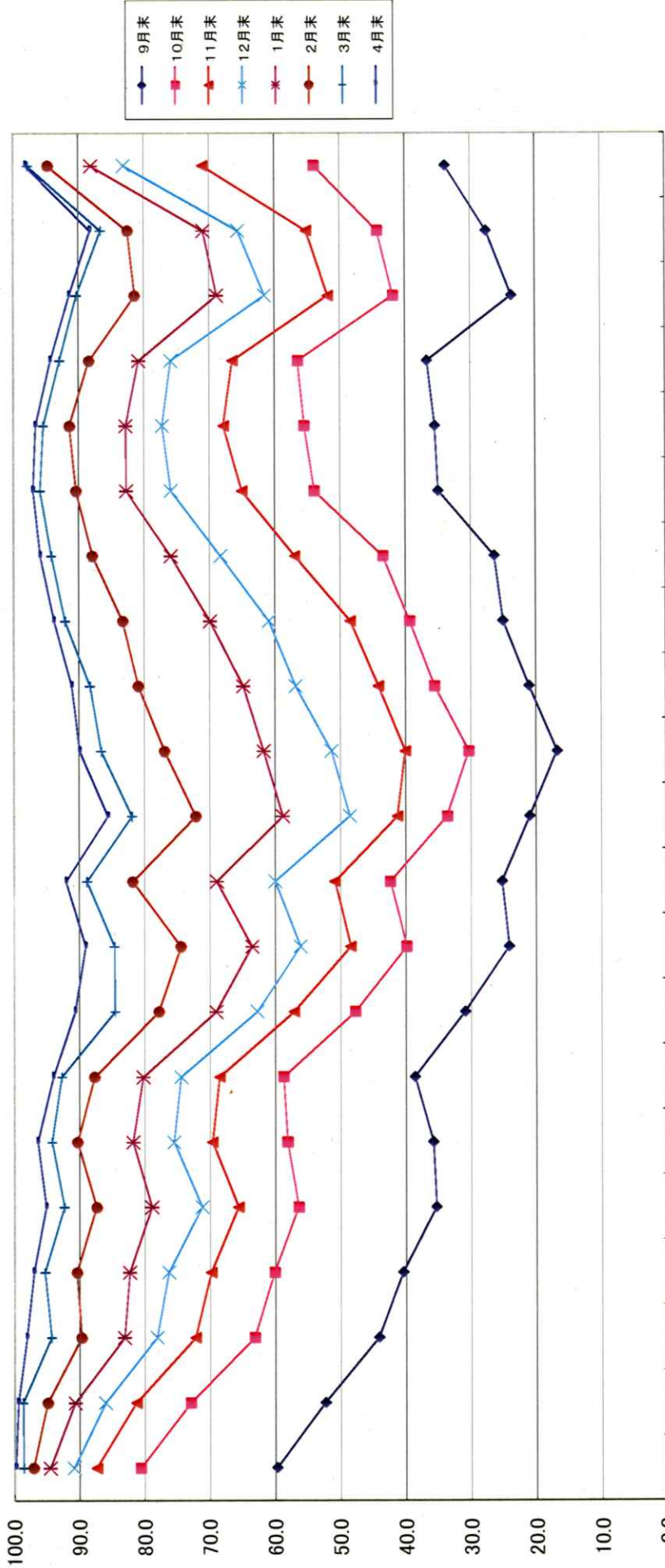
宮城労働局職業安定部職業安定課

	求職者数						就職者数						就職率 %							
	管内		県内他管内		県外		管内		県内他管内		県外		管内		県内他管内		県外			
	合計	男女	合計	男女	合計	男女	合計	男女	合計	男女	合計	男女	合計	男女	合計	男女	合計	男女		
県計	4,055	1,940	1,131 (535)	984	3,976	1,882	1,117 (513)	977	98.1	97.0	98.8 (95.9)	99.3	98.5	97.6	99.2 (96.3)	99.2	97.4	96.4	98.2 (95.5)	99.4
仙台	1,336	906	134 (0)	296	1,297	872	133 (0)	292	97.1	96.2	99.3 (-)	98.6	98.0	97.2	100.0 (-)	98.6	96.0	95.4	98.0 (-)	98.7
(大和)	125	52	57 (39)	16	124	51	57 (39)	16	99.2	98.1	100.0 (100.0)	100.0	100.0	100.0	100.0 (100.0)	100.0	98.1	95.0	100.0 (100.0)	100.0
石巻	72	32	30 (21)	10	72	32	30 (21)	10	100.0	100.0	100.0 (100.0)	100.0	98.3	97.5	98.3 (97.3)	100.0	98.6	97.9	98.6 (97.2)	100.0
	229	121	58 (37)	50	225	118	57 (36)	50	98.3	97.5	98.3 (97.3)	100.0	97.4	100.0	95.1 (92.9)	100.0	98.6	97.7	98.5 (97.3)	100.0
塩釜	273	55	143 (126)	75	266	55	136 (117)	75	97.4	100.0	95.1 (92.9)	100.0	98.3	100.0	96.7 (95.8)	100.0	96.8	100.0	94.0 (91.0)	100.0
	116	25	60 (48)	31	114	25	58 (46)	31	98.3	100.0	96.7 (95.8)	100.0	98.4	97.2	98.9 (95.6)	100.0	98.4	97.2	98.9 (95.6)	100.0
古川	678	290	278 (113)	110	667	282	275 (108)	110	98.4	97.2	98.9 (95.6)	100.0	98.7	97.5	99.3 (98.3)	100.0	98.7	97.5	99.3 (98.3)	100.0
	395	163	153 (60)	79	390	159	152 (59)	79	98.7	97.5	99.3 (98.3)	100.0	97.9	96.9	98.4 (92.5)	100.0	98.5	97.8	100.0 (100.0)	100.0
	283	127	125 (53)	31	277	123	123 (49)	31	97.9	96.9	98.4 (92.5)	100.0	98.6	97.4	100.0 (100.0)	98.8	98.6	97.4	100.0 (100.0)	98.8
大河原	367	155	129 (95)	83	362	151	129 (95)	82	98.6	97.4	100.0 (100.0)	98.8	98.8	96.9	100.0 (100.0)	100.0	98.5	97.8	100.0 (100.0)	97.9
	170	64	71 (51)	35	168	62	71 (51)	35	98.8	96.9	100.0 (100.0)	100.0	97.4	89.5	100.0 (100.0)	98.6	97.4	89.5	100.0 (100.0)	98.6
(白石)	197	91	58 (44)	48	194	89	58 (44)	47	98.5	97.8	100.0 (100.0)	100.0	98.2	92.0	100.0 (100.0)	98.5	98.2	92.0	100.0 (100.0)	98.5
	196	38	86 (26)	72	191	34	86 (26)	71	97.4	89.5	100.0 (100.0)	98.6	93.3	84.6	100.0 (100.0)	100.0	97.4	84.6	100.0 (100.0)	100.0
	166	25	74 (20)	67	163	23	74 (20)	66	98.2	92.0	100.0 (100.0)	98.5	100.0	100.0	100.0 (100.0)	100.0	93.3	84.6	100.0 (100.0)	100.0
	30	13	12 (6)	5	28	11	12 (6)	5	93.3	84.6	100.0 (100.0)	100.0	100.0	100.0	100.0 (100.0)	100.0	100.0	100.0 (100.0)	100.0	
築館	134	73	27 (4)	34	134	73	27 (4)	34	100.0	100.0	100.0 (100.0)	100.0	100.0	100.0	100.0 (100.0)	100.0	100.0	100.0 (100.0)	100.0	
	69	34	13 (3)	22	69	34	13 (3)	22	100.0	100.0	100.0 (100.0)	100.0	100.0	100.0	100.0 (100.0)	100.0	100.0	100.0 (100.0)	100.0	
	65	39	14 (1)	12	65	39	14 (1)	12	100.0	100.0	100.0 (100.0)	100.0	99.5	98.8	100.0 (72.7)	100.0	100.0	100.0 (100.0)	100.0	
迫	208	83	72 (22)	53	207	82	72 (16)	53	99.5	98.8	100.0 (72.7)	100.0	100.0	100.0	100.0 (62.5)	100.0	99.5	98.8	100.0 (72.7)	100.0
	137	48	50 (16)	39	137	48	50 (16)	39	100.0	100.0	100.0 (100.0)	100.0	98.6	97.1	100.0 (100.0)	100.0	100.0	100.0 (100.0)	100.0	
	71	35	22 (6)	14	70	34	22 (6)	14	98.6	97.1	100.0 (100.0)	100.0	98.7	98.6	98.6 (100.0)	98.9	98.6	98.6 (100.0)	98.9	
気仙沼	238	70	73 (37)	95	235	69	72 (37)	94	98.7	98.6	98.6 (100.0)	98.9	97.7	97.6	97.1 (100.0)	98.2	98.7	97.6	97.1 (100.0)	98.2
	133	42	35 (13)	56	130	41	34 (13)	55	97.7	97.6	97.1 (100.0)	98.2	100.0	100.0	100.0 (100.0)	100.0	100.0	100.0 (100.0)	100.0	
	105	28	38 (24)	39	105	28	38 (24)	39	100.0	100.0	100.0 (100.0)	100.0	98.6	97.1	100.0 (100.0)	98.2	98.6	97.1 (100.0)	98.2	

(注1) 県内他管内欄の()欄は、仙台市希望者数を内数で計上。

宮城県高等学校卒業予定者の就職(内定)率

(各月末現在)



4年3月 5年3月 6年3月 7年3月 8年3月 9年3月 10年3月 11年3月 12年3月 13年3月 14年3月 15年3月 16年3月 17年3月 18年3月 19年3月 20年3月 21年3月 22年3月 23年3月 24年3月

	4年3月	5年3月	6年3月	7年3月	8年3月	9年3月	10年3月	11年3月	12年3月	13年3月	14年3月	15年3月	16年3月	17年3月	18年3月	19年3月	20年3月	21年3月	22年3月	23年3月	24年3月
9月末	59.7	52.3	44.1	40.4	35.3	35.8	38.6	30.9	24.1	25.2	20.9	16.7	21.0	25.0	26.3	34.9	35.4	36.6	23.6	27.5	33.8
10月末	80.6	72.9	63.1	60.1	56.4	58.1	58.7	47.7	39.8	42.3	33.6	30.3	35.5	39.3	43.4	53.9	55.4	56.4	41.8	44.2	53.9
11月末	87.4	81.3	72.2	69.8	65.6	69.6	68.5	57.1	48.4	50.8	41.2	40.0	44.1	48.4	56.9	65.0	67.8	66.4	51.8	55.1	71.0
12月末	90.8	86.0	78.1	76.3	71.2	75.5	74.4	62.7	56.1	60.0	48.5	51.3	56.8	60.9	68.3	75.9	77.2	75.9	61.5	65.6	83.1
1月末	94.5	90.7	83.1	82.3	78.9	81.8	80.2	69.0	63.5	68.9	58.8	61.7	64.8	69.9	75.9	82.7	82.8	80.8	68.8	70.9	88.1
2月末	97.1	94.9	89.7	90.4	87.4	90.3	87.7	77.8	74.4	81.8	72.1	76.9	80.9	83.3	87.9	90.4	91.4	88.4	81.4	82.5	94.7
3月末	98.6	98.7	94.3	95.3	92.3	94.2	92.7	84.5	84.6	88.8	81.9	86.6	88.3	92.1	94.2	95.9	95.4	92.9	90.3	86.6	97.8
4月末	99.8	99.4	98.1	97.0	95.1	96.4	94.0	90.6	89.0	92.0	85.6	89.9	91.1	93.8	95.9	97.0	96.6	94.3	91.4	88.2	98.1

*但し、23年3月卒業の3月末、4月末就職内定率は[参考値]

平成24年3月新規高等学校卒業者の産業別求人受理状況

(平成24年4月末現在)

宮城労働局職業安定部職業安定課

産業別	求人数	前年同月	増減比(%)
A, B 農, 林, 漁業(01~04)	17	24	▲ 29.2
C 鉱業, 採石業, 砂利採取業(05)	7	1	600.0
D 建設業(06~08)	880	467	88.4
E 製造業(09~32)	1,243	1,193	4.2
09 食料品製造業	334	363	▲ 8.0
10 飲料・たばこ・飼料製造業	20	13	53.8
11 繊維工業	79	66	19.7
12 木材・木製品製造業(家具除く)	22	19	15.8
13 家具・装備品製造業	7	4	75.0
14 パルプ・紙・紙加工品製造業	7	17	▲ 58.8
15 印刷・同関連業	23	34	▲ 32.4
16 化学工業	7	7	0.0
17 石油製品・石炭製品製造業	6	7	▲ 14.3
18 プラスチック製品製造業	103	70	47.1
19 ゴム製品製造業	15	25	▲ 40.0
21 窯業・土石製品製造業	30	18	66.7
22 鉄鋼業	14	21	▲ 33.3
23 非鉄金属製造業	15	9	66.7
24 金属製品製造業	97	61	59.0
25 はん用機械器具製造業	42	53	▲ 20.8
26 生産用機械器具製造業	42	33	27.3
27 業務用機械器具製造業	39	37	5.4
28 電子部品・デバイス・電子回路製造業	87	105	▲ 17.1
29 電気機械器具製造業	60	70	▲ 14.3
30 情報通信機械器具製造業	70	74	▲ 5.4
31 輸送用機械器具製造業	103	70	47.1
20,32 その他の製造業	21	17	23.5
F 電気・ガス・熱供給・水道業(33~36)	158	187	▲ 15.5
G 情報通信業(37~41)	122	49	149.0
H 運輸業, 郵便業(42~49)	232	170	36.5
I 卸売業, 小売業(50~61)	774	525	47.4
50~55 卸売業	289	200	44.5
56~61 小売業	485	325	49.2
J 金融業, 保険業(62~67)	15	17	▲ 11.8
K 不動産業, 物品賃貸業(68~70)	52	32	62.5
L 学術研究, 専門・技術サービス業(71~74)	64	48	33.3
M 宿泊業, 飲食サービス業(75~77)	409	405	1.0
76 飲食店	205	195	5.1
N 生活関連サービス業, 娯楽業(78~80)	385	256	50.4
O 教育, 学習支援業(81, 82)	11	9	22.2
P 医療, 福祉(83~85)	630	513	22.8
Q 複合サービス事業(86, 87)	38	69	▲ 44.9
R サービス業(他に分類されないもの)(88~96)	428	249	71.9
91 職業紹介・労働者派遣業	49	47	4.3
92 その他の事業サービス業	225	119	89.1
S, T 公務(他に分類されるものを除く)・その他(97, 98, 99)	8	24	▲ 66.7
合計	5,473	4,238	29.1

(注) 県内求人への受理状況であり、▲印は減少の表示である。

(注) 「前年同月」欄について、東日本大震災の被災により数値のとりまとめが困難となった安定所(石巻所・気仙沼所)の求人数については、直前の平成23年2月末の数値を計上している。

平成24年3月新規高等学校卒業者の職業別・規模別求人受理状況

(平成24年4月末現在)

宮城労働局職業安定部職業安定課

職業・規模別		求人数	前年同月	増減比 %
職 業 別	A、B 専門的、技術的職業(01～24)	997	849	17.4
	C 事務的職業(25～31)	617	484	27.5
	D 販売の職業(32～33)	560	398	40.7
	E サービスの職業	814	673	21.0
	35 理容・美容師見習等	208	80	160.0
	36 調理師見習等	105	124	▲ 15.3
	37 飲食店店員等	412	419	▲ 1.7
	34・38・39 その他	89	50	78.0
	I 生産工程・労務の職業	2,227	1,662	34.0
	51～72 1-1 製造・製作の職業	1,319	1,144	15.3
	73, 74 1-2 定置機関・建設機械運転	164	141	16.3
	75～80 1-3 採掘・建設・労務の職業	744	377	97.3
F、G、H その他の職業(40～50)	258	172	50.0	
合 計		5,473	4,238	29.1
規 模 別	29 人以下	1,986	1,251	58.8
	30～99 人	1,692	1,318	28.4
	100～299 人	1,073	910	17.9
	300～499 人	185	182	1.6
	500～999 人	172	148	16.2
	1,000 人以上	365	429	▲ 14.9

(注) 県内求人受理状況であり、▲印は減少の表示である。

(注) 「前年同月」欄について、東日本大震災の被災により数値のとりまとめが困難となった安定所(石巻所・気仙沼所)の求人数については、直前の平成23年2月末の数値を計上している。

平成24年3月新規高等学校卒業者の安定所別求人状況

(平成24年4月末現在)

安定所 区分	求人受理(受付)数		増減比(%)	連絡発求人延数		
	計	昨年同月		計	県内他管内	県外
県計	5,473	4,238	29.1	906	663	243
仙台	2,723	2,183	24.7	620	446	174
(大和)	329	225	46.2	36	25	11
石巻 ^(*)	575	356	61.5	6	0	6
塩釜	233	142	64.1	85	80	5
古川	517	502	3.0	38	36	2
大河原	361	287	25.8	83	47	36
(白石)	93	59	57.6	13	13	0
築館	204	187	9.1	14	10	4
迫	244	132	84.8	5	5	0
気仙沼 ^(*)	194	165	17.6	6	1	5

(*) 「昨年同月」欄について、東日本大震災の被災により数値のとりまどめが困難となった安定所(石巻所・気仙沼所)の求人数については、直前の平成23年2月末の数値を計上している。

