



ひと、暮らし、みらいのために

宮城労働局

Miyagi Labour Bureau

http://miyagi-roudoukyoku.jsite.mhlw.go.jp/

# Press Release

報道関係者 各位

平成24年11月14日  
 宮城労働局職業安定部職業安定課  
 課長 千葉敏磨  
 職業紹介主任 柳澤幸治  
 電話 022(299)8061

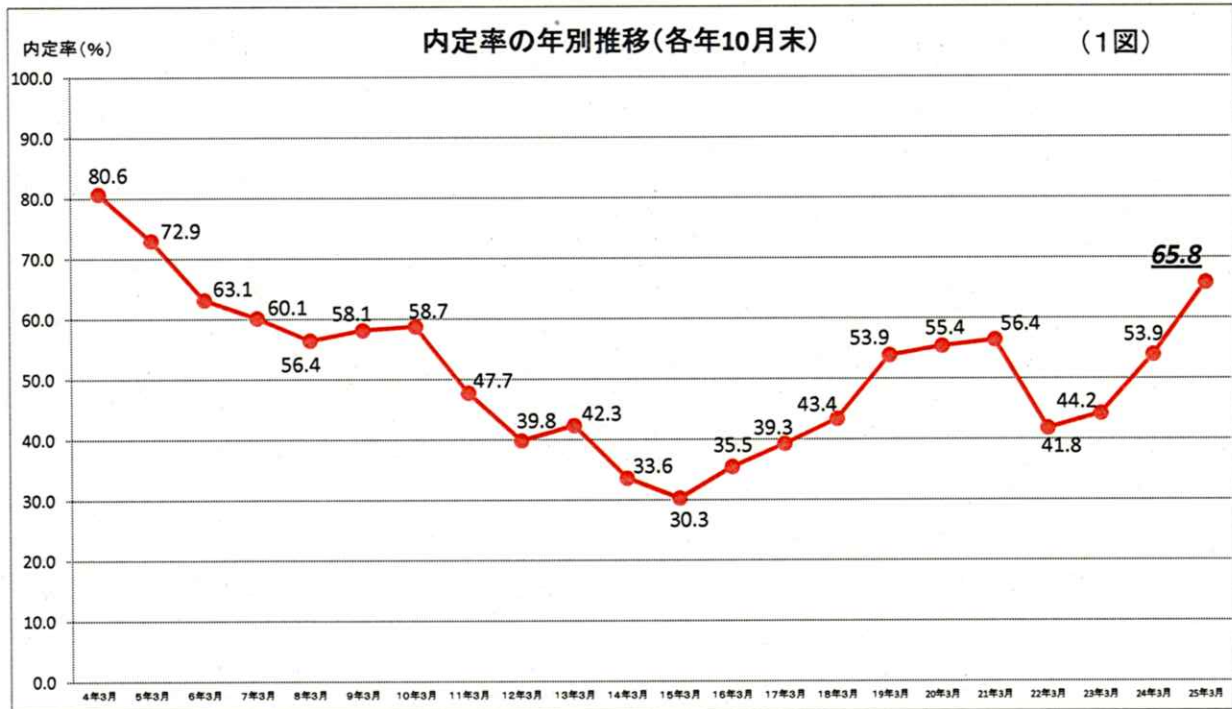
## 平成25年3月新規高卒者の求人・求職・就職(内定)の状況について

— 平成24年10月末現在 —

～ 内定率は18年ぶりに60%台 ～

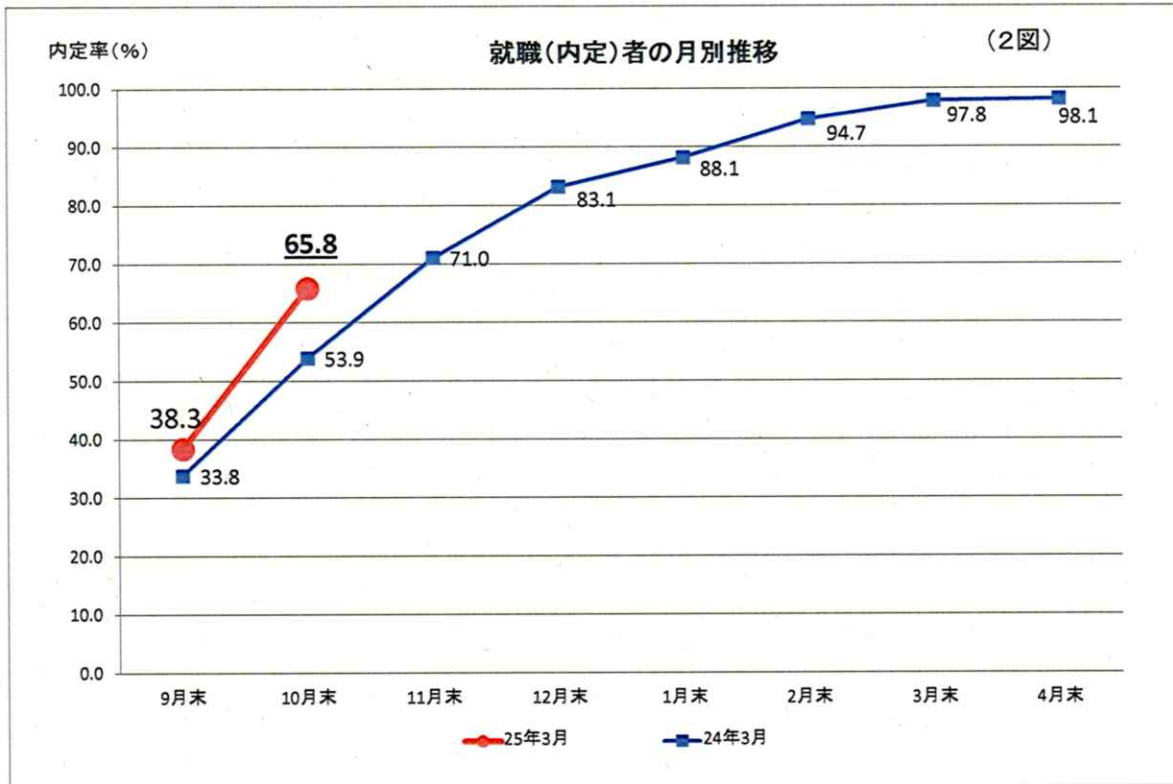
**65.8%** (前年同月比11.9ポイントの増加)

<求職者数 4,210人(前年同月比1.5%増)、就職(内定)者数 2,772人(前年同月比24.1%増)>



### 【内定率の内訳】

- ① 県内への就職希望者の状況 63.4%(前年同月比15.3P増)  
 <求職者数 3,504人(前年同月比12.5%増)、就職(内定)者数 2,220人(前年同月比 48.2%増)>
- ② 県外への就職希望者の状況 78.2%(前年同月比 6.9P増)  
 <求職者数 706人(前年同月比31.6%減)、就職(内定)者数 552人(前年同月比 25.0%減)>



	9月末	10月末	11月末	12月末	1月末	2月末	3月末	4月末
25年3月	38.3	65.8						
24年3月	33.8	53.9	71.0	83.1	88.1	94.7	97.8	98.1

【留意点】

- ※ 平成25年3月新規高卒者の選考・採用内定開始期日は、平成24年9月16日以降となっている。
- ※ 「求職者数」とは、学校又は公共職業安定所による紹介を希望する者の数。
- ※ 「就職(内定)者数」とは、学校又は公共職業安定所の紹介によって内定した者の数。
- ※ 「就職(内定)率」は、「就職(内定)者数」を「求職者数」で除したもの。
- ※ 本調査には、「公務員」・「縁故就職」を希望する者及び内定した者の数を含まないため、宮城県教育委員会公表の「求職者数」・「就職(内定)者数」・「就職(内定)率」の各数値とは異なる。

# 平成25年3月新規高等学校卒業者の就職(内定)状況

(平成24年10月末現在)

宮城労働局職業安定部職業安定課

( 総 括 )

卒業年次	性別	卒業 予定者数	求人数 (県内)	求職者数			就職(内定)者数			県内求 人倍率	就職(内定)率(%)		
				合計	県内	県外	合計	県内	県外		合計	県内	県外
25年3月卒	計	21,105	6,074	4,210	3,504	706	2,772	2,220	552	1.73	65.8	63.4	78.2
	男	10,635		2,300	1,809	491	1,598	1,210	388		69.5	66.9	79.0
	女	10,470		1,910	1,695	215	1,174	1,010	164		61.5	59.6	76.3
24年3月卒	計	20,556	3,766	4,146	3,114	1,032	2,234	1,498	736	1.21	53.9	48.1	71.3
	男	10,347		2,269	1,590	679	1,347	818	529		59.4	51.4	77.9
	女	10,209		1,877	1,524	353	887	680	207		47.3	44.6	58.6
対前年同月 増減率(差)		2.7	61.3	1.5	12.5	▲ 31.6	24.1	48.2	▲ 25.0	0.52	11.9	15.3	6.9

(注) 1 県内の公共職業安定所又は高等学校が取り扱った数である。

2 ▲印は減少の表示。

3 卒業予定者数は「進路見込・求職動向調査(平成24年5月15日現在)」による。

4 「県内求人倍率」は県内のハローワークで受付けた求人数を県内求職者数で除したものの。

# 平成25年3月新規学卒者の安定所別職業紹介状況

(平成24年10月末現在)

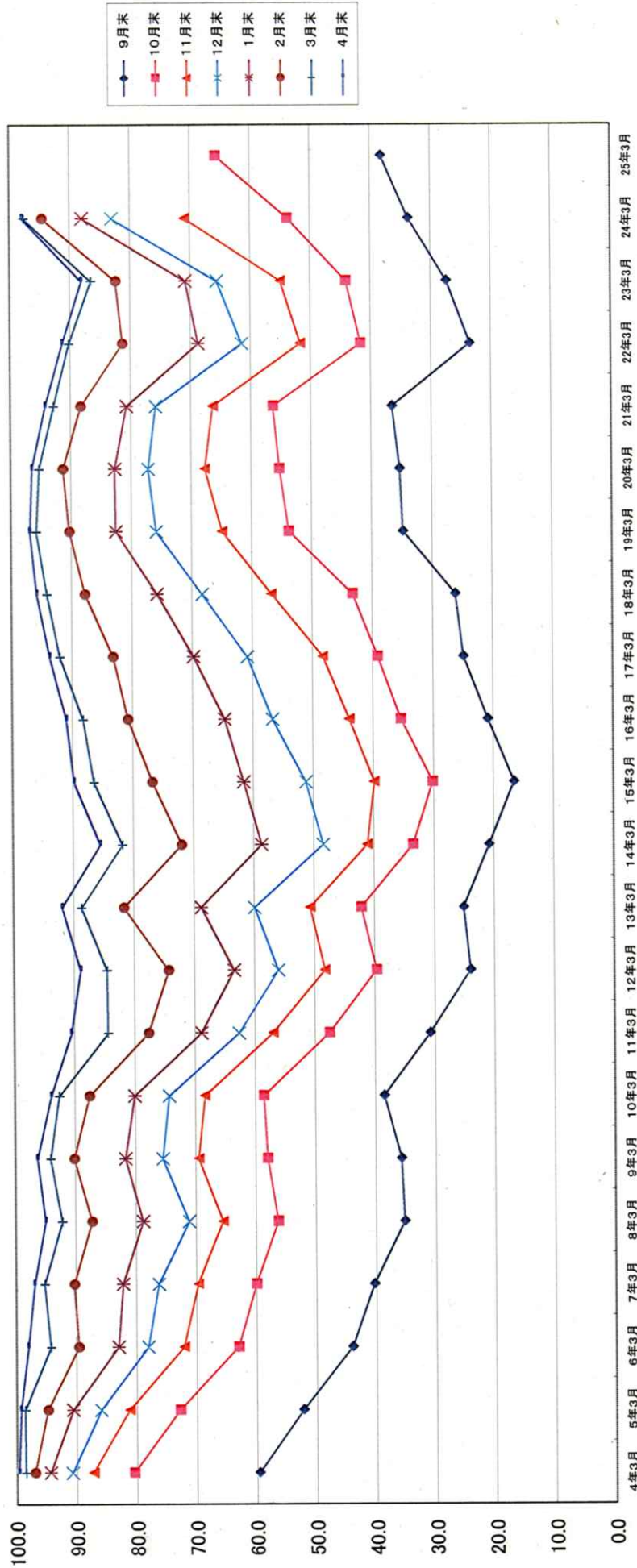
宮城労働局職業安定部職業安定課

	求職者数			就職者数			就職率 %		
	合計	管内	県外	合計	管内	県外	合計	管内	県外
県計	4,210	2,207	1,297 ( 591 )	2,772	1,390	830 ( 367 )	65.8	63.0	64.0 ( 62.1 )
男	2,300	1,117	692 ( 263 )	1,598	729	481 ( 184 )	69.5	65.3	69.5 ( 70.0 )
女	1,910	1,090	605 ( 328 )	1,174	661	349 ( 183 )	61.5	60.6	57.7 ( 55.8 )
仙台	1,375	999	140 ( 0 )	899	598	114 ( 0 )	65.4	59.9	81.4 ( - )
男	736	463	95 ( 0 )	524	302	79 ( 0 )	71.2	65.2	83.2 ( - )
女	639	536	45 ( 0 )	375	296	35 ( 0 )	58.7	55.2	77.8 ( - )
(大和)	124	58	59 ( 39 )	91	53	33 ( 27 )	73.4	91.4	55.9 ( 69.2 )
男	83	42	34 ( 21 )	62	38	19 ( 18 )	74.7	90.5	55.9 ( 85.7 )
女	41	16	25 ( 18 )	29	15	14 ( 9 )	70.7	93.8	56.0 ( 50.0 )
石巻	614	336	191 ( 91 )	392	211	120 ( 55 )	63.8	62.8	62.8 ( 60.4 )
男	334	177	99 ( 36 )	241	124	77 ( 30 )	72.2	70.1	77.8 ( 83.3 )
女	280	159	92 ( 55 )	151	87	43 ( 25 )	53.9	54.7	46.7 ( 45.5 )
塩釜	232	53	140 ( 112 )	132	39	68 ( 51 )	56.9	73.6	48.6 ( 45.5 )
男	83	25	44 ( 40 )	46	19	18 ( 15 )	55.4	76.0	40.9 ( 37.5 )
女	149	28	96 ( 72 )	86	20	50 ( 36 )	57.7	71.4	52.1 ( 50.0 )
古川	690	312	289 ( 122 )	455	198	190 ( 84 )	65.9	63.5	65.7 ( 68.9 )
男	401	174	165 ( 57 )	266	108	112 ( 42 )	66.3	62.1	67.9 ( 73.7 )
女	289	138	124 ( 65 )	189	90	78 ( 42 )	65.4	65.2	62.9 ( 64.6 )
大河原	404	165	182 ( 119 )	243	99	97 ( 73 )	60.1	60.0	53.3 ( 61.3 )
男	192	83	80 ( 49 )	103	44	38 ( 25 )	53.6	53.0	47.5 ( 51.0 )
女	212	82	102 ( 70 )	140	55	59 ( 48 )	66.0	67.1	57.8 ( 68.6 )
(白石)	219	45	96 ( 35 )	160	23	72 ( 26 )	73.1	51.1	75.0 ( 74.3 )
男	170	29	75 ( 25 )	133	15	61 ( 22 )	78.2	51.7	81.3 ( 88.0 )
女	49	16	21 ( 10 )	27	8	11 ( 4 )	55.1	50.0	52.4 ( 40.0 )
築館	137	63	51 ( 16 )	98	46	33 ( 12 )	71.5	73.0	64.7 ( 75.0 )
男	72	35	22 ( 7 )	56	25	18 ( 7 )	77.8	71.4	81.8 ( 100.0 )
女	65	28	29 ( 9 )	42	21	15 ( 5 )	64.6	75.0	51.7 ( 55.6 )
迫	203	92	82 ( 20 )	138	58	53 ( 15 )	68.0	63.0	64.6 ( 75.0 )
男	127	52	50 ( 11 )	85	29	32 ( 9 )	66.9	55.8	64.0 ( 81.8 )
女	76	40	32 ( 9 )	53	29	21 ( 6 )	69.7	72.5	65.6 ( 66.7 )
気仙沼	212	84	67 ( 37 )	164	65	50 ( 24 )	77.4	77.4	74.6 ( 64.9 )
男	102	37	28 ( 17 )	82	25	27 ( 16 )	80.4	67.6	96.4 ( 94.1 )
女	110	47	39 ( 20 )	82	40	23 ( 8 )	74.5	85.1	59.0 ( 40.0 )

(注1) 県内他管内欄の( )欄は、仙台市希望者数を内数で計上。

# 宮城県高等学校卒業予定者の就職(内定)率

(各月末現在)



	4年3月	5年3月	6年3月	7年3月	8年3月	9年3月	10年3月	11年3月	12年3月	13年3月	14年3月	15年3月	16年3月	17年3月	18年3月	19年3月	20年3月	21年3月	22年3月	23年3月	24年3月	25年3月
9月末	59.7	52.3	44.1	40.4	35.3	35.3	38.6	30.9	24.1	25.2	20.9	16.7	21.0	25.0	26.3	34.9	35.4	36.6	23.6	27.5	33.8	38.3
10月末	80.6	72.9	63.1	60.1	56.4	58.1	58.7	47.7	39.8	42.3	33.6	30.3	35.5	39.3	43.4	53.9	55.4	56.4	41.8	44.2	53.9	65.8
11月末	87.4	81.3	72.2	69.8	65.6	69.6	68.5	57.1	48.4	50.8	41.2	40.0	44.1	48.4	56.9	65.0	67.8	66.4	51.8	55.1	71.0	
12月末	90.8	86.0	78.1	76.3	71.2	75.5	74.4	62.7	56.1	60.0	48.5	51.3	56.8	60.9	68.3	75.9	77.2	75.9	61.5	65.6	83.1	
1月末	94.5	90.7	83.1	82.3	78.9	81.8	80.2	69.0	63.5	68.9	58.8	61.7	64.8	69.9	75.9	82.7	82.8	80.8	68.8	70.9	88.1	
2月末	97.1	94.9	89.7	90.4	87.4	90.3	87.7	77.8	74.4	81.8	81.8	81.9	80.9	83.3	87.9	90.4	91.4	88.4	81.4	82.5	94.7	
3月末	98.6	98.7	94.3	95.3	92.3	94.2	92.7	84.5	84.6	88.8	81.9	86.6	88.3	92.1	94.2	95.9	95.4	92.9	90.3	86.6	97.8	
4月末	99.8	99.4	98.1	97.0	95.1	96.4	94.0	90.6	89.0	92.0	85.6	89.9	91.1	93.8	95.9	97.0	96.6	94.3	91.4	88.2	98.1	

\*但し、23年3月卒業の3月末、4月末就職内定率は参考値

# 平成25年3月新規高等学校卒業者の産業別求人受理状況

(平成24年10月末現在)

宮城労働局職業安定部職業安定課

産業別	求人数	前年同月	増減比(%)
A, B 農, 林, 漁業(01~04)	38	12	216.7
C 鉱業, 採石業, 砂利採取業(05)	5	1	400.0
D 建設業(06~08)	944	632	49.4
E 製造業(09~32)	1,320	902	46.3
09 食料品製造業	418	203	105.9
10 飲料・たばこ・飼料製造業	14	19	▲ 26.3
11 繊維工業	79	53	49.1
12 木材・木製品製造業(家具除く)	35	10	250.0
13 家具・装備品製造業	17	6	183.3
14 パルプ・紙・紙加工品製造業	14	4	250.0
15 印刷・同関連業	20	15	33.3
16 化学工業	11	6	83.3
17 石油製品・石炭製品製造業	6	6	0.0
18 プラスチック製品製造業	91	79	15.2
19 ゴム製品製造業	16	15	6.7
21 窯業・土石製品製造業	43	16	168.8
22 鉄鋼業	17	14	21.4
23 非鉄金属製造業	12	11	9.1
24 金属製品製造業	100	53	88.7
25 はん用機械器具製造業	40	31	29.0
26 生産用機械器具製造業	20	27	▲ 25.9
27 業務用機械器具製造業	31	38	▲ 18.4
28 電子部品・デバイス・電子回路製造業	85	84	1.2
29 電気機械器具製造業	35	48	▲ 27.1
30 情報通信機械器具製造業	81	62	30.6
31 輸送用機械器具製造業	126	88	43.2
20,32 その他の製造業	9	14	▲ 35.7
F 電気・ガス・熱供給・水道業(33~36)	124	152	▲ 18.4
G 情報通信業(37~41)	63	115	▲ 45.2
H 運輸業, 郵便業(42~49)	200	88	127.3
I 卸売業, 小売業(50~61)	1,036	480	115.8
50~55 卸売業	334	165	102.4
56~61 小売業	702	315	122.9
J 金融業, 保険業(62~67)	15	10	50.0
K 不動産業, 物品賃貸業(68~70)	54	32	68.8
L 学術研究, 専門・技術サービス業(71~74)	89	55	61.8
M 宿泊業, 飲食サービス業(75~77)	491	317	54.9
76 飲食店	189	165	14.5
N 生活関連サービス業, 娯楽業(78~80)	380	254	49.6
O 教育, 学習支援業(81, 82)	5	4	25.0
P 医療, 福祉(83~85)	712	411	73.2
Q 複合サービス事業(86, 87)	60	24	150.0
R サービス業(他に分類されないもの)(88~96)	538	274	96.4
91 職業紹介・労働者派遣業	32	32	0.0
92 その他の事業サービス業	394	132	198.5
S, T 公務(他に分類されるものを除く)・その他(97, 98, 99)	0	3	▲ 100.0
合計	6,074	3,766	61.3

(注) 県内のハローワークで受付けた求人で、▲印は減少の表示である。

# 平成25年3月新規高等学校卒業者の職業別・規模別求人受理状況

(平成24年10月末現在)

宮城労働局職業安定部職業安定課

職業・規模別		求人数	前年同月	増減比 %
職 業 別	A, B 専門的、技術的、管理的職業(01~24)	616	*	*
	C 事務的職業(25~31)	621	*	*
	D 販売職業(32~34)	750	374	100.5
	E サービスの職業	1,509	*	*
	38 理容・美容師見習等	85	172	▲ 50.6
	39 調理師見習等	172	80	115.0
	40 飲食店店員等	481	271	77.5
	35~37・41・42 その他	771	*	*
	H, I, J, K 技能工、採掘、製造、建築の職業	2,294	*	*
	49~64 製造・製作の職業	1,366	*	*
	69・72 定置機関・建設機械運転	178	114	56.1
	70・71・73~78 採掘・建設・労務の職業	727	*	*
	65~68 その他	23	22	4.5
F, G その他の職業(43~48)	284	167	70.1	
合 計		6,074	3,766	61.3
規 模 別	29 人以下	2,239	1,264	77.1
	30~99 人	2,067	1,082	91.0
	100~299 人	1,100	884	24.4
	300~499 人	158	130	21.5
	500~999 人	168	139	20.9
	1,000 人以上	342	267	28.1

(注1) 県内のハローワークで受付けた求人で、▲印は減少の表示である。

(注2) 平成24年度より「平成23年改訂厚生労働省編職業分類」による区分のため、前年度との比較ができないものは「\*」で表示している。

# 平成25年3月新規高等学校卒業者の安定所別求人状況

(平成24年10月末現在)

安定所	区分	求人受理(受付)数			連絡発求人延数		
		計	昨年同月	増減比(%)	計	県内他管内	県外
県計		6,074	3,766	61.3	673	480	193
仙台		3,000	1,847	62.4	382	258	124
(大和)		372	249	49.4	45	30	15
石巻		613	292	109.9	16	16	0
塩釜		269	153	75.8	84	73	11
古川		611	382	59.9	39	28	11
大河原		357	277	28.9	45	36	9
(白石)		86	56	53.6	4	3	1
築館		240	179	34.1	16	10	6
迫		229	204	12.3	22	20	2
気仙沼		297	127	133.9	20	6	14



# 県内高等学校対象求人進捗状況

宮城労働局職業安定部職業安定課

