



ひと、暮らし、みらいのために

宮城労働局

Miyagi Labour Bureau

http://miyagi-roudoukyoku.jsite.mhlw.go.jp/

Press Release

報道関係者 各位

平成25年4月17日

宮城労働局職業安定部職業安定課

課長 千葉敏磨

職業紹介主任 柳澤幸治

電話 022(299)8061

平成25年3月新規高卒者の求人・求職・就職(内定)の状況について

— 平成25年3月末現在 —

～ 内定率は20年ぶりに98%を超える高い水準 ～

98.7% (前年同月比0.9ポイントの増加)

<求職者数 4,208人(前年同月比4.1%増)、就職(内定)者数 4,155人(前年同月比5.1%増)>



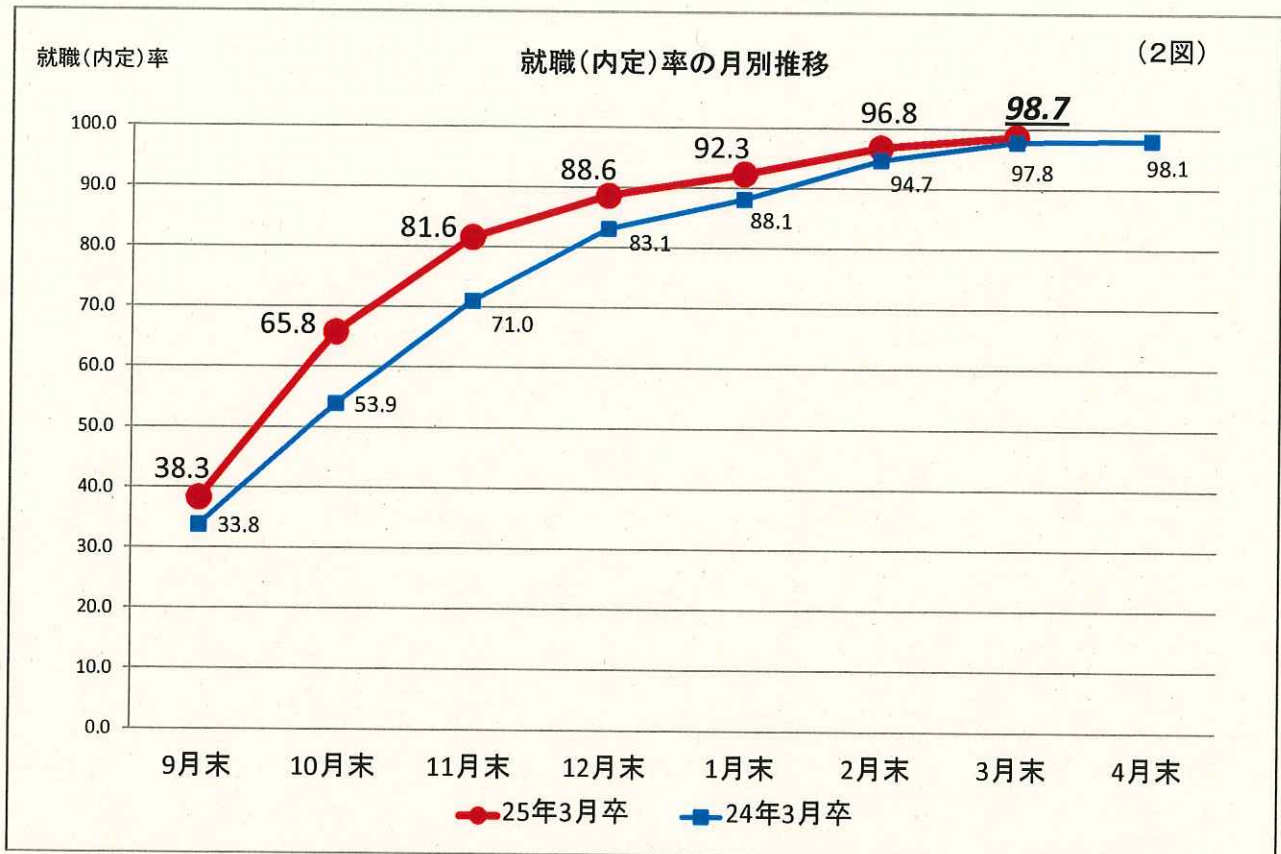
【就職(内定)率の内訳】

① 県内への就職希望者の状況 98.6%(前年同月比1.2P増)

<求職者数 3,526人(前年同月比15.2%増)、就職(内定)者数 3,475人(前年同月比 16.6%増)>

② 県外への就職希望者の状況 99.7%(前年同月比 0.5P)

<求職者数 682人(前年同月比30.5%減)、就職(内定)者数 680人(前年同月比 30.2%減)>



	9月末	10月末	11月末	12月末	1月末	2月末	3月末	4月末
25年3月卒	38.3	65.8	81.6	88.6	92.3	96.8	98.7	
24年3月卒	33.8	53.9	71.0	83.1	88.1	94.7	97.8	98.1

【「未就職卒業生への集中支援2013」実施中！】

宮城労働局（ハローワーク）は、関係機関と連携し、卒業後も就職活動が続ける生徒が一人でも多く就職ができるよう、3月末まで「未内定就活生への集中支援2013」に取り組んできましたが、引き続き、6月末までを集中支援期間とし、ハローワークジョブサポーターによる個別支援を継続し、就職が決まるまで全力で支援を行います。

【留意点】

- ※ 平成25年3月新規高卒者の選考・採用内定開始期日は、平成24年9月16日以降となっている。
- ※ 「求職者数」とは、学校又は公共職業安定所による紹介を希望する者の数。
- ※ 「就職(内定)者数」とは、学校又は公共職業安定所の紹介によって内定した者の数。
- ※ 「就職(内定)率」は、「就職(内定)者数」を「求職者数」で除したものの。
- ※ 本調査には、「公務員」・「縁故就職」を希望する者及び内定した者の数を含まないため、宮城県教育委員会公表の「求職者数」・「就職(内定)者数」・「就職(内定)率」の各数値とは異なる。

平成25年3月新規高等学校卒業者の就職(内定)状況

(平成25年3月末現在)

(総 括)

宮城労働局職業安定部職業安定課

卒業年次	性別	卒業 予定者数	求人数 (県内)	求職者数			就職(内定)者数			県内求 人倍率	就職(内定)率(%)		
				合計	県内	県外	合計	県内	県外		合計	県内	県外
25年3月卒	計	21,105	7,000	4,208	3,526	682	4,155	3,475	680	1.99	98.7	98.6	99.7
	男	10,635		2,322	1,858	464	2,305	1,842	463		99.3	99.1	99.8
	女	10,470		1,886	1,668	218	1,850	1,633	217		98.1	97.9	99.5
24年3月卒	計	20,556	5,457	4,042	3,060	982	3,954	2,980	974	1.78	97.8	97.4	99.2
	男	10,347		2,254	1,597	657	2,214	1,563	651		98.2	97.9	99.1
	女	10,209		1,788	1,463	325	1,740	1,417	323		97.3	96.9	99.4
対前年同月 増減率(差)		2.7	28.3	4.1	15.2	▲ 30.5	5.1	16.6	▲ 30.2	0.21	0.9	1.2	0.5

(注) 1 県内の公共職業安定所又は高等学校が取り扱った数である。

2 ▲印は減少の表示。

3 卒業予定者数は「進路見込・求職動向調査(平成24年5月15日現在)」による。

4 「県内求人倍率」は県内のハローワークで受付けた求人数を県内求職者数で除したものの。

平成25年3月新規学卒者の安定所別職業紹介状況

(平成25年3月末現在)

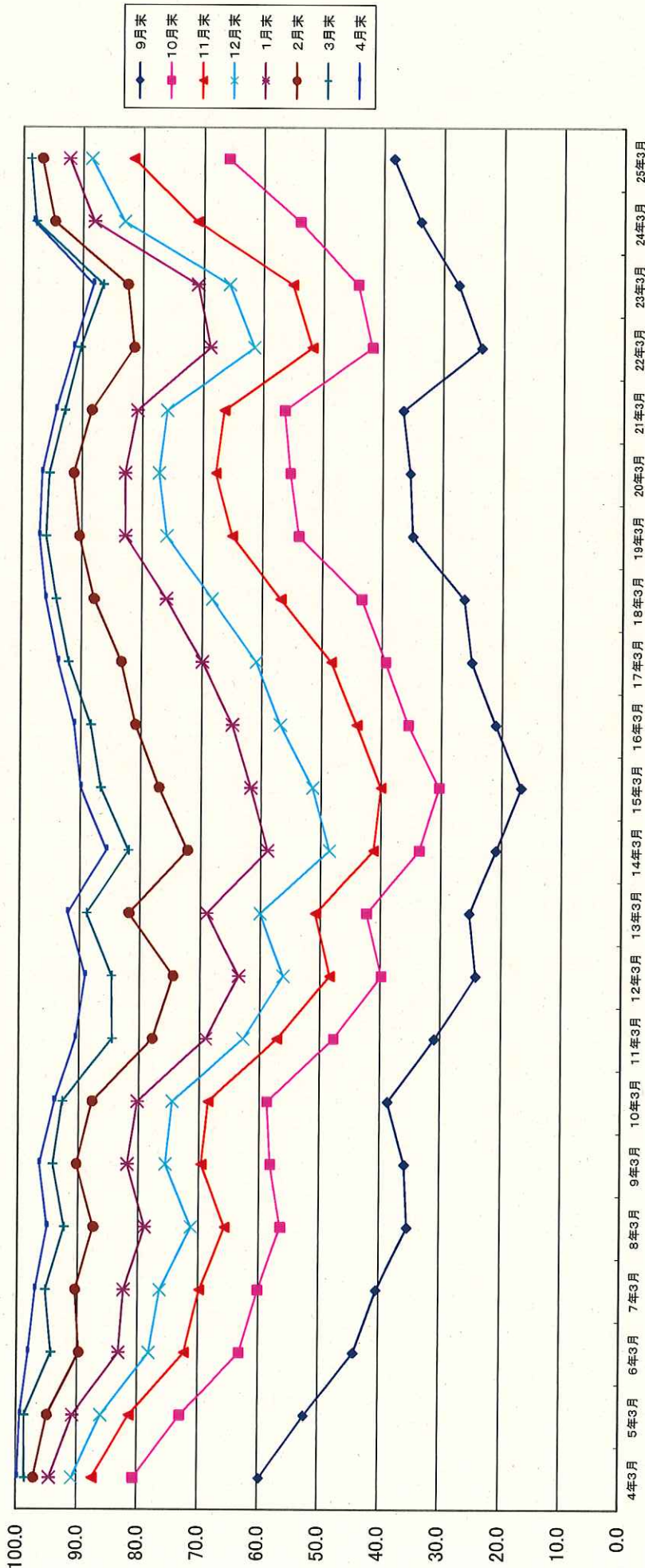
宮城労働局職業安定部職業安定課

	求職者数						就職者数						就職率 %					
	合計	管内	県内他管内	県外	合計	管内	県内他管内	県外	合計	管内	県内他管内	県外	合計	管内	県内他管内	県外		
県計	4,208	2,272	1,254 (590)	682	4,155	2,233	1,242 (583)	680	98.7	98.3	99.0 (98.8)	99.7	98.7	98.3	99.0 (98.8)	99.7		
男	2,322	1,171	687 (286)	464	2,305	1,160	682 (284)	463	99.3	99.1	99.3 (99.3)	99.8	99.3	99.1	99.3 (99.3)	99.8		
女	1,886	1,101	567 (304)	218	1,850	1,073	560 (299)	217	98.1	97.5	98.8 (98.4)	99.5	98.1	97.5	98.8 (98.4)	99.5		
計	1,408	1,024	154 (0)	230	1,387	1,004	154 (0)	229	98.5	98.0	100.0 (-)	99.6	98.5	98.0	100.0 (-)	99.6		
男	777	507	101 (0)	169	775	506	101 (0)	168	99.7	99.8	100.0 (-)	99.4	99.7	99.8	100.0 (-)	99.4		
女	631	517	53 (0)	61	612	498	53 (0)	61	97.0	96.3	100.0 (-)	100.0	97.0	96.3	100.0 (-)	100.0		
計	126	70	51 (40)	5	126	70	51 (40)	5	100.0	100.0	100.0 (100.0)	100.0	100.0	100.0	100.0 (100.0)	100.0		
男	86	49	32 (25)	5	86	49	32 (25)	5	100.0	100.0	100.0 (100.0)	100.0	100.0	100.0	100.0 (100.0)	100.0		
女	40	21	19 (15)	0	40	21	19 (15)	0	100.0	100.0	100.0 (100.0)	-	100.0	100.0	100.0 (100.0)	-		
計	607	368	158 (80)	81	595	358	157 (80)	80	98.0	97.3	99.4 (100.0)	98.8	98.0	97.3	99.4 (100.0)	98.8		
男	338	194	93 (42)	51	333	189	93 (42)	51	98.5	97.4	100.0 (100.0)	100.0	98.5	97.4	100.0 (100.0)	100.0		
女	269	174	65 (38)	30	262	169	64 (38)	29	97.4	97.1	98.5 (100.0)	96.7	97.4	97.1	98.5 (100.0)	96.7		
計	226	57	133 (104)	36	221	57	128 (99)	36	97.8	100.0	96.2 (95.2)	100.0	97.8	100.0	96.2 (95.2)	100.0		
男	75	22	38 (31)	15	73	22	36 (29)	15	97.3	100.0	94.7 (93.5)	100.0	97.3	100.0	94.7 (93.5)	100.0		
女	151	35	95 (73)	21	148	35	92 (70)	21	98.0	100.0	96.8 (95.9)	100.0	98.0	100.0	96.8 (95.9)	100.0		
計	692	317	296 (131)	79	686	314	293 (130)	79	99.1	99.1	99.0 (99.2)	100.0	99.1	99.1	99.0 (99.2)	100.0		
男	398	175	171 (71)	52	394	173	169 (71)	52	99.0	98.9	98.8 (100.0)	100.0	99.0	98.9	98.8 (100.0)	100.0		
女	294	142	125 (60)	27	292	141	124 (59)	27	99.3	99.3	99.2 (98.3)	100.0	99.3	99.3	99.2 (98.3)	100.0		
計	387	154	170 (134)	63	384	153	168 (133)	63	99.2	99.4	98.8 (99.3)	100.0	99.2	99.4	98.8 (99.3)	100.0		
男	178	74	73 (53)	31	177	74	72 (53)	31	99.4	100.0	98.6 (100.0)	100.0	99.4	100.0	98.6 (100.0)	100.0		
女	209	80	97 (81)	32	207	79	96 (80)	32	99.0	98.8	99.0 (98.8)	100.0	99.0	98.8	99.0 (98.8)	100.0		
計	211	40	92 (34)	79	206	36	91 (34)	79	97.6	90.0	98.9 (100.0)	100.0	97.6	90.0	98.9 (100.0)	100.0		
男	167	26	73 (25)	68	164	23	73 (25)	68	98.2	88.5	100.0 (100.0)	100.0	98.2	88.5	100.0 (100.0)	100.0		
女	44	14	19 (9)	11	42	13	18 (9)	11	95.5	92.9	94.7 (100.0)	100.0	95.5	92.9	94.7 (100.0)	100.0		
計	139	65	50 (17)	24	139	65	50 (17)	24	100.0	100.0	100.0 (100.0)	100.0	100.0	100.0	100.0 (100.0)	100.0		
男	74	37	21 (7)	16	74	37	21 (7)	16	100.0	100.0	100.0 (100.0)	100.0	100.0	100.0	100.0 (100.0)	100.0		
女	65	28	29 (10)	8	65	28	29 (10)	8	100.0	100.0	100.0 (100.0)	100.0	100.0	100.0	100.0 (100.0)	100.0		
計	205	88	88 (19)	29	204	87	88 (19)	29	99.5	98.9	100.0 (100.0)	100.0	99.5	98.9	100.0 (100.0)	100.0		
男	127	49	53 (12)	25	127	49	53 (12)	25	100.0	100.0	100.0 (100.0)	100.0	100.0	100.0	100.0 (100.0)	100.0		
女	78	39	35 (7)	4	77	38	35 (7)	4	98.7	97.4	100.0 (100.0)	100.0	98.7	97.4	100.0 (100.0)	100.0		
計	207	89	62 (31)	56	207	89	62 (31)	56	100.0	100.0	100.0 (100.0)	100.0	100.0	100.0	100.0 (100.0)	100.0		
男	102	38	32 (20)	32	102	38	32 (20)	32	100.0	100.0	100.0 (100.0)	100.0	100.0	100.0	100.0 (100.0)	100.0		
女	105	51	30 (11)	24	105	51	30 (11)	24	100.0	100.0	100.0 (100.0)	100.0	100.0	100.0	100.0 (100.0)	100.0		

(注1) 県内他管内欄の()欄は、仙台市希望者数を内数で計上。

宮城県高等学校卒業予定者の就職(内定)率

(各月末現在)



	4年3月	5年3月	6年3月	7年3月	8年3月	9年3月	10年3月	11年3月	12年3月	13年3月	14年3月	15年3月	16年3月	17年3月	18年3月	19年3月	20年3月	21年3月	22年3月	23年3月	24年3月	25年3月
9月末	59.7	52.3	44.1	40.4	35.3	35.8	38.6	30.9	24.1	25.2	20.9	16.7	21.0	25.0	26.3	34.9	35.4	36.6	23.6	27.5	33.8	38.3
10月末	80.6	72.9	63.1	60.1	56.4	58.1	58.7	47.7	39.8	42.3	33.6	30.3	35.5	39.3	43.4	53.9	55.4	56.4	41.8	44.2	53.9	65.8
11月末	87.4	81.3	72.2	69.8	65.6	69.6	68.5	57.1	48.4	50.8	41.2	40.0	44.1	48.4	56.9	65.0	67.8	66.4	51.8	55.1	71.0	81.6
12月末	90.8	86.0	78.1	76.3	71.2	75.5	74.4	62.7	56.1	60.0	48.5	51.3	56.8	60.9	68.3	75.9	77.2	75.9	61.5	65.6	83.1	88.6
1月末	94.5	90.7	83.1	82.3	78.9	81.8	80.2	69.0	63.5	68.9	58.8	61.7	64.8	69.9	75.9	82.7	82.8	80.8	68.8	70.9	88.1	92.3
2月末	97.1	94.9	89.7	90.4	87.4	90.3	87.7	77.8	74.4	81.8	72.1	76.9	80.9	83.3	87.9	90.4	91.4	88.4	81.4	82.5	94.7	96.8
3月末	98.6	98.7	94.3	95.3	92.3	94.2	92.7	84.5	84.6	88.8	81.9	86.6	88.3	92.1	94.2	95.9	95.4	92.9	90.3	86.6	97.8	98.7
4月末	99.8	99.4	98.1	97.0	95.1	96.4	94.0	90.6	89.0	92.0	85.6	89.9	91.1	93.8	92.1	93.8	96.6	94.3	91.4	88.2	98.1	98.7

*但し、23年3月卒業の3月末、4月末就職内定率は「参考値」

平成25年3月新規高等学校卒業者の産業別求人受理状況

(平成25年3月末現在)

宮城労働局職業安定部職業安定課

産 業 別		求人数	前年同月	増減比(%)
産 業 別	A, B 農, 林, 漁業(01~04)	44	17	158.8
	C 鉱業, 採石業, 砂利採取業(05)	6	6	0.0
	D 建設業(06~08)	1,089	879	23.9
	E 製造業(09~32)	1,448	1,240	16.8
	09 食料品製造業	456	333	36.9
	10 飲料・たばこ・飼料製造業	16	20	▲ 20.0
	11 繊維工業	86	79	8.9
	12 木材・木製品製造業(家具除く)	36	22	63.6
	13 家具・装備品製造業	19	7	171.4
	14 パルプ・紙・紙加工品製造業	15	6	150.0
	15 印刷・同関連業	28	23	21.7
	16 化学工業	13	7	85.7
	17 石油製品・石炭製品製造業	7	6	16.7
	18 プラスチック製品製造業	102	103	▲ 1.0
	19 ゴム製品製造業	16	15	6.7
	21 窯業・土石製品製造業	45	30	50.0
	22 鉄鋼業	20	14	42.9
	23 非鉄金属製造業	12	15	▲ 20.0
	24 金属製品製造業	111	96	15.6
	25 はん用機械器具製造業	52	42	23.8
	26 生産用機械器具製造業	22	42	▲ 47.6
	27 業務用機械器具製造業	31	39	▲ 20.5
	28 電子部品・デバイス・電子回路製造業	89	87	2.3
	29 電気機械器具製造業	40	60	▲ 33.3
	30 情報通信機械器具製造業	86	70	22.9
	31 輸送用機械器具製造業	135	103	31.1
	20,32 その他の製造業	11	21	▲ 47.6
	F 電気・ガス・熱供給・水道業(33~36)	131	158	▲ 17.1
	G 情報通信業(37~41)	63	122	▲ 48.4
	H 運輸業, 郵便業(42~49)	245	232	5.6
	I 卸売業, 小売業(50~61)	1,168	770	51.7
	50~55 卸売業	383	287	33.4
	56~61 小売業	785	483	62.5
	J 金融業, 保険業(62~67)	18	15	20.0
K 不動産業, 物品賃貸業(68~70)	68	52	30.8	
L 学術研究, 専門・技術サービス業(71~74)	132	64	106.3	
M 宿泊業, 飲食サービス業(75~77)	564	406	38.9	
76 飲食店	236	203	16.3	
N 生活関連サービス業, 娯楽業(78~80)	436	384	13.5	
O 教育, 学習支援業(81, 82)	10	11	▲ 9.1	
P 医療, 福祉(83~85)	869	628	38.4	
Q 複合サービス事業(86, 87)	66	38	73.7	
R サービス業(他に分類されないもの)(88~96)	643	428	50.2	
91 職業紹介・労働者派遣業	43	49	▲ 12.2	
92 その他の事業サービス業	460	225	104.4	
S, T 公務(他に分類されるものを除く)・その他(97, 98, 99)	0	7	▲ 100.0	
合 計		7,000	5,457	28.3

(注) 県内のハローワークで受付けた求人で、▲印は減少の表示である。

平成25年3月新規高等学校卒業者の職業別・規模別求人受理状況

(平成25年3月末現在)

宮城労働局職業安定部職業安定課

職業・規模別		求人数	前年同月	増減比 %
職 業 別	A, B 専門的、技術的、管理的職業(01~24)	659	*	*
	C 事務的職業(25~31)	771	*	*
	D 販売職業(32~34)	835	560	49.1
	E サービスの職業	1,749	*	*
	38 理容・美容師見習等	93	208	▲ 55.3
	39 調理師見習等	212	105	101.9
	40 飲食店店員等	551	409	34.7
	35~37・41・42 その他	893	*	*
	H, I, J, K 技能工、採掘、製造、建築の職業	2,655	*	*
	49~64 製造・製作の職業	1,518	*	*
69・72 定置機関・建設機械運転	204	163	25.2	
70・71・73~78 採掘・建設・労務の職業	902	*	*	
65~68 その他	31	23	34.8	
F, G その他の職業(43~48)	331	233	42.1	
合 計		7,000	5,457	28.3
規 模 別	29 人以下	2,776	1,975	40.6
	30~99 人	2,311	1,688	36.9
	100~299 人	1,199	1,072	11.8
	300~499 人	197	185	6.5
	500~999 人	172	172	0.0
	1,000 人以上	345	365	▲ 5.5

(注1) 県内のハローワークで受付けた求人で、▲印は減少の表示である。

(注2) 平成24年度より「平成23年改訂厚生労働省編職業分類」による区分のため、前年度との比較ができないものは「*」で表示している。

平成25年3月新規高等学校卒業者の安定所別求人状況

(平成25年3月末現在)

安定所 区分	求人受理(受付)数		増減比(%)	連絡発求人延数		
	計	昨年同月		計	県内他管内	県外
県計	7,000	5,457	28.3	747	535	212
仙台	3,513	2,719	29.2	420	282	138
(大和)	425	329	29.2	54	39	15
石巻	733	568	29.0	16	16	0
塩釜	324	229	41.5	91	77	14
古川	704	516	36.4	45	33	12
大河原	396	361	9.7	51	42	9
(白石)	96	93	3.2	5	4	1
築館	247	204	21.1	18	12	6
迫	243	244	▲ 0.8	23	21	2
気仙沼	319	194	64.4	24	9	15

県内高等学校対象求人進捗状況

宮城労働局職業安定部職業安定課

(人)

