



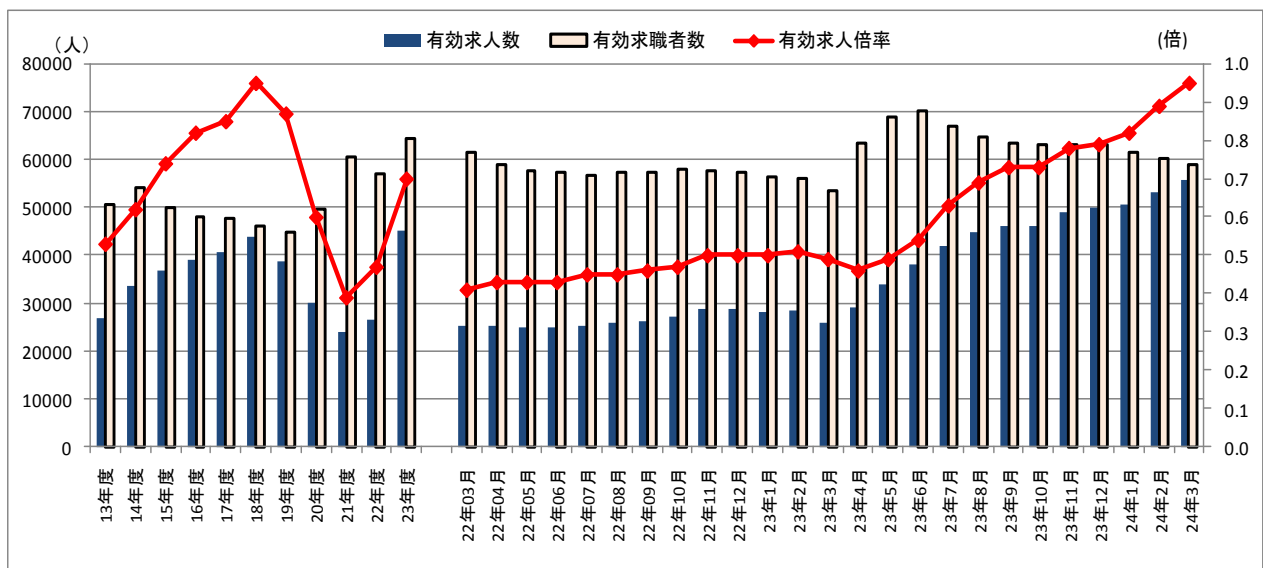
平成24年4月27日
 宮城労働局職業安定課
 課長 千葉 敏磨
 地方労働市場情報官 梶岩 俊明
 電話 022(299)8061

【概況】

- 有効求人倍率(季節調整値)は0.95倍で、前月を0.06ポイント上回った。
- 新規求人倍率(季節調整値)は1.75倍で、前月を0.15ポイント下回った。
- 平成23年度平均の有効求人倍率は0.70倍で、前年度を0.23ポイント上回った。

—宮城県的一般職業紹介状況(平成24年3月内容)について—

- 有効求人倍率は、前月2月内容の0.89倍を0.06ポイント上回った。季節調整値で前月比を見ると、有効求人数が4.7%の増加、有効求職者数は2.0%の減少となっている。
- 新規求人倍率は、前月の1.90倍を0.15ポイント下回った。季節調整値による前月比では、新規求人数が2.4%の減少、新規求職者数は6.3%の増加となっている。
- 新規求人数(原数値)は21,744人で、前年同月比122.5%、11,972人の増加となった。
- 産業別に見ると、M宿泊業・飲食サービス業(前年同月比252.6%、955人増)、D建設業(前年同月比216.8%、1,589人増)、N生活関連サービス業、娯楽業(前年同月比183.8%、588人増)、情報通信業(前年同月比165.7%、280人増)、H運輸・郵便業(前年同月比154.7%、769人増)、L学術研究、専門技術サービス業(前年同月比151.8%、539人増)、I卸売業・小売業(前年同月比124.5%、1,440人増)など、県内主要産業の全てが増加となった。
- 新規求職申込件数(原数値)は13,273件で、前年同月比で16.3%の増、1,863人の増加となった。
- 新規求職者の内の常用的フルタイムを態様別に見ると、「離職者」が前年同月比6.2%増、「在職者」は同32.3%と共に増加し、「無業者」は同▲4.1%の減少となった。
- 離職者を離職状況別に見ると「事業主都合離職者」が前年同月比で▲19.5%減少し、「自己都合離職者」は同33.1%の増加となった。
- 平成23年度平均の有効求人数は前年度に比べ69.8%増となり、有効求職者数は12.8%増となった。



(注) グラフで示す各年度は原数値による月平均で、各月は季節調整値に基づいている。季節調整値は平成24年2月に季節調整替えを行い、過去の数値は変更されている。なお、文中の産業分類は、平成19年11月改定の「日本標準産業分類」に基づいている。

1 一般職業紹介状況(新規学卒者を除きパートタイムを含む)

宮城労働局職業安定部職業安定課

年 月		24 年 3 月		24 年 2 月		23年3月
			対前年同月 増減率、差 (%、ポイント)		対前年同月 増減率、差 (%、ポイント)	
項 目						
全 数	1 月間有効求職者数 (人)	58,990	10.0	56,620	6.9	53,614
	2 新規求職申込件数 (件)	13,273	16.3	12,042	▲ 15.9	11,410
	3 月間有効求人数 (人)	58,030	112.1	54,816	89.3	27,366
	4 新規求人数 (人)	21,744	122.5	22,637	84.8	9,772
	5 就職件数 (件)	5,978	142.9	4,408	23.9	2,461
	6 充足件数 (件)	6,067	146.8	4,363	24.5	2,458
	7 有効求人倍率(3/1) (倍)	0.98	0.47	0.97	0.42	0.51
	同 季節調整値 (倍)	0.95	—	0.89	—	0.49
	8 新規求人倍率(4/2) (倍)	1.64	0.78	1.88	1.02	0.86
	同 季節調整値 (倍)	1.75	—	1.90	—	0.89
8 就職率(5/2×100) (%)	45.0	23.4	36.6	11.7	21.6	
9 充足率(6/4×100) (%)	27.9	2.7	19.3	▲ 9.3	25.2	
常 用	10 月間有効求職者数 (人)	58,775	9.9	56,159	7.1	53,481
	11 新規求職申込件数 (件)	13,204	16.1	11,955	▲ 16.0	11,377
	12 月間有効求人数 (人)	50,957	110.9	46,987	87.0	24,161
	13 新規求人数 (人)	19,399	124.7	19,691	86.7	8,632
	14 就職件数 (件)	5,446	149.5	3,774	27.5	2,183
	15 充足件数 (件)	5,563	155.1	3,737	29.2	2,181
	16 有効求人倍率(12/10) (倍)	0.87	0.42	0.84	0.36	0.45
	17 新規求人倍率(13/11) (倍)	1.47	0.71	1.65	0.91	0.76
	18 就職率(14/11×100) (%)	41.2	22.0	31.6	10.8	19.2
	19 充足率(15/13×100) (%)	28.7	3.4	19.0	▲ 8.4	25.3

* 季節調整値は、毎年2月に季節調整替えを行い、過去の数値が変更される。

有効求人倍率＝有効求人数／有効求職者数、新規求人倍率＝新規求人数／新規求職申込件数

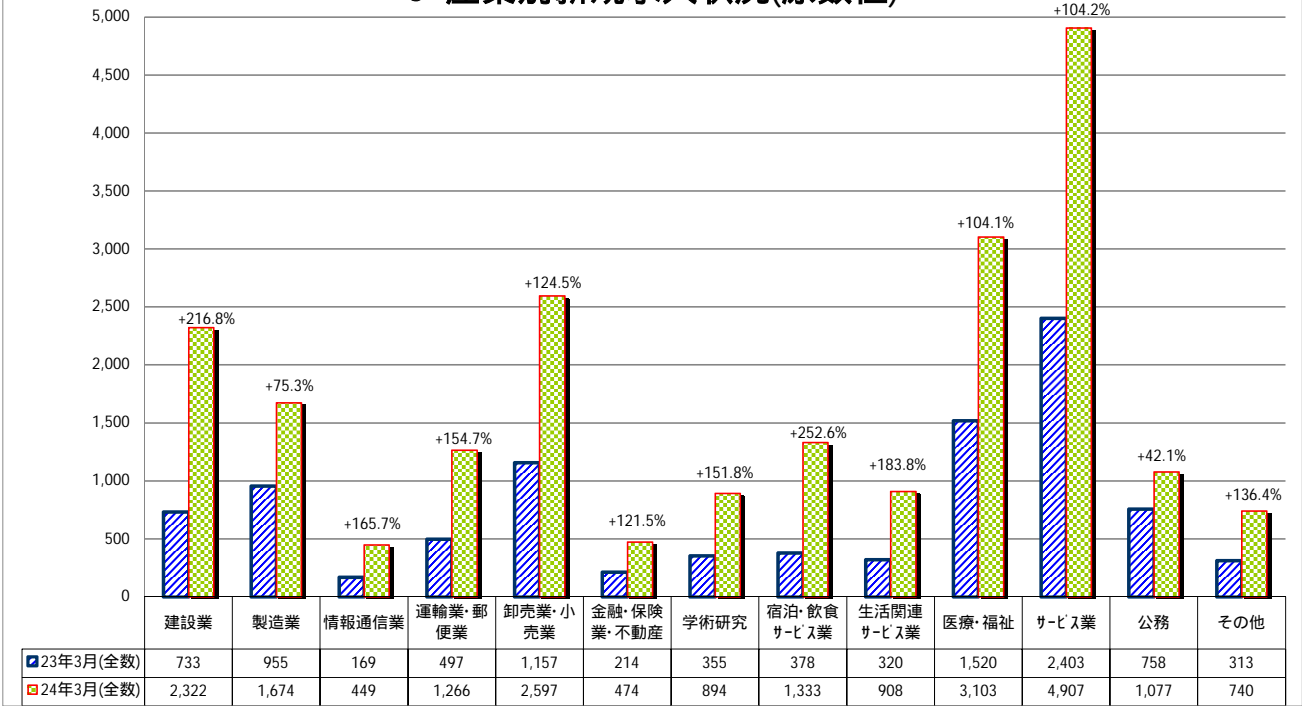
2 雇用形態別常用職業紹介状況(新規学卒者を除く)

宮城労働局職業安定部職業安定課

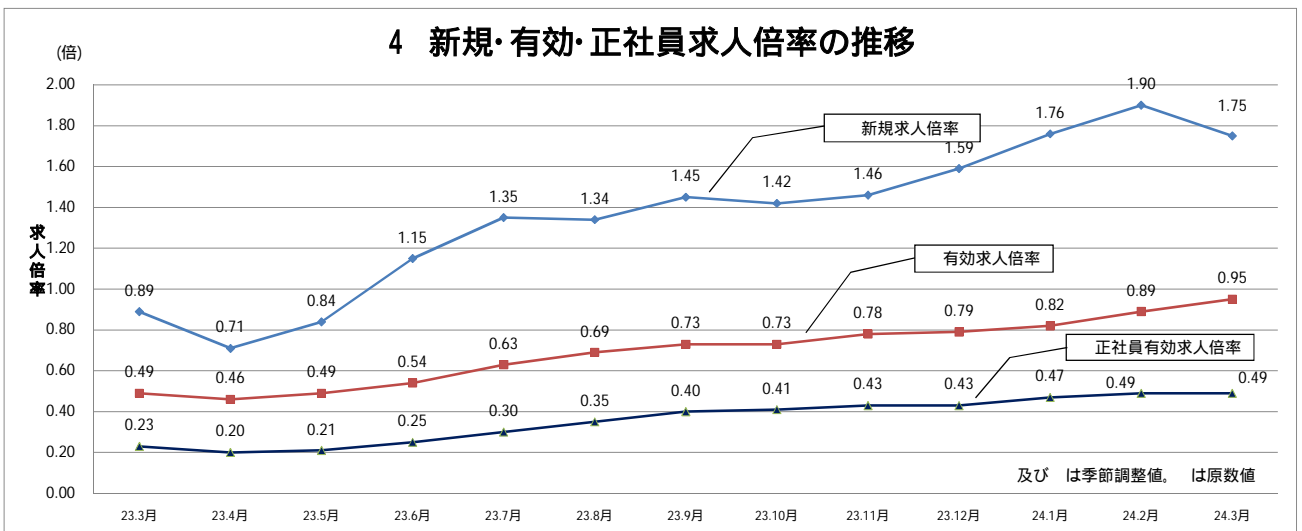
年 月	項 目	24 年 3 月		24 年 2 月		23年3月
			対前年同月 増減率、差 (%、ポイント)		対前年同月 増減率、差 (%、ポイント)	
常用的フルタイム	1 月間有効求職者数 (人)	44,225	4.0	42,413	2.6	42,507
	2 新規求職申込件数 (件)	10,087	10.3	9,131	▲ 17.5	9,141
	3 月間有効求人数 (人)	35,404	122.8	33,298	97.0	15,890
	4 新規求人数 (人)	12,996	141.6	13,748	100.1	5,379
	5 就職件数 (件)	3,908	164.2	2,864	36.4	1,479
	6 充足件数 (件)	3,968	170.7	2,808	37.4	1,466
	7 有効求人倍率(3/1) (倍)	0.80	0.43	0.79	0.38	0.37
	8 新規求人倍率(4/2) (倍)	1.29	0.70	1.51	0.89	0.59
	9 就職率(5/2×100) (%)	38.7	22.5	31.4	12.4	16.2
	10 充足率(6/4×100) (%)	30.5	3.2	20.4	▲ 9.4	27.3
正社員	11 月間有効求人数 (人)	21,752	118.5	20,828	89.1	9,954
	12 新規求人数 (人)	7,561	142.8	8,245	85.2	3,114
	13 就職件数 (件)	2,301	158.8	2,037	48.3	889
	14 充足件数 (件)	2,310	171.4	1,965	50.6	851
	15 有効求人倍率(11/1) (倍)	0.49	0.26	0.49	0.22	0.23
	16 充足率(14/12×100) (%)	30.6	3.3	23.8	▲ 5.5	27.3
常用的パートタイム	17 月間有効求職者数 (人)	14,550	32.6	13,746	24.0	10,974
	18 新規求職申込件数 (件)	3,117	39.4	2,824	▲ 10.5	2,236
	19 月間有効求人数 (人)	15,553	88.0	13,689	66.4	8,271
	20 新規求人数 (人)	6,403	96.8	5,943	61.5	3,253
	21 就職件数 (件)	1,538	118.5	910	5.6	704
	22 充足件数 (件)	1,595	123.1	929	9.6	715
	23 有効求人倍率(19/17) (倍)	1.07	0.32	1.00	0.26	0.75
	24 新規求人倍率(20/18) (倍)	2.05	0.60	2.10	0.93	1.45
	25 就職率(21/18×100) (%)	49.3	17.8	32.2	4.9	31.5
	26 充足率(22/20×100) (%)	24.9	2.9	15.6	▲ 7.4	22.0

* 正社員の有効求人倍率は、正社員の月間有効求人数をパートタイムを除く常用の月間有効求職者数で除して算出しているが、パートタイムを除く常用の月間有効求職者数には派遣労働者や契約社員を希望する者も含まれるため、厳密な意味での正社員有効求人倍率より低い値となる。

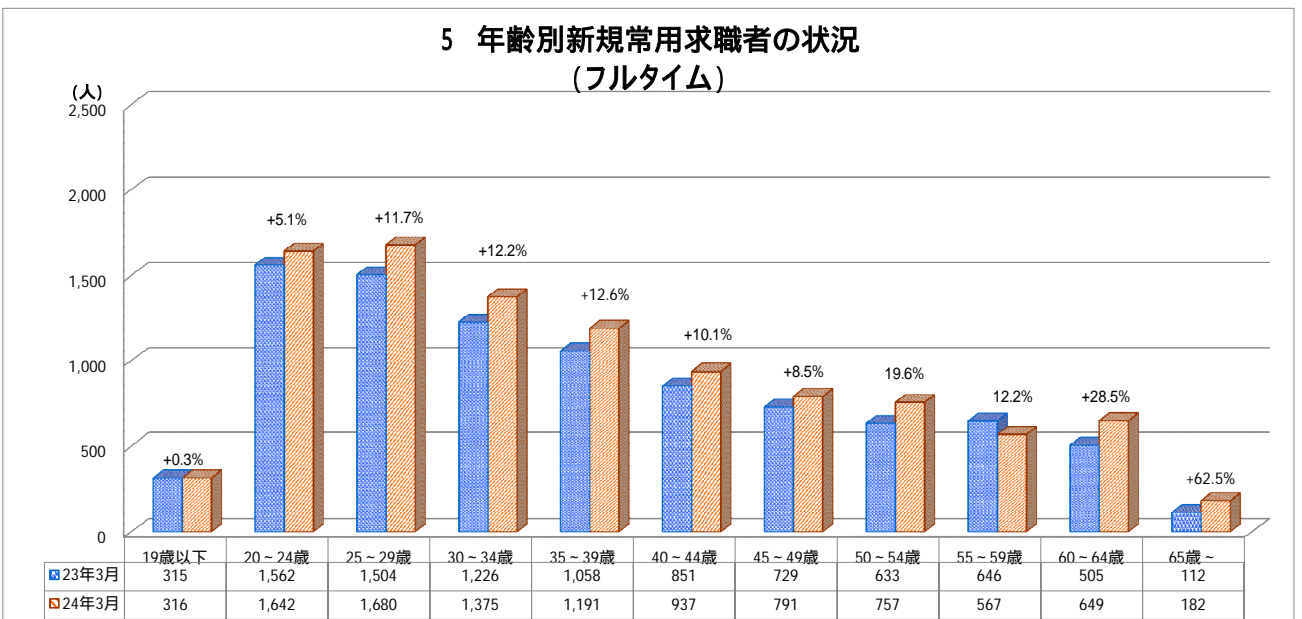
3 産業別新規求人状況(原数値)



4 新規・有効・正社員求人倍率の推移



5 年齢別新規常用求職者の状況(フルタイム)



安定所別有効求人倍率の推移

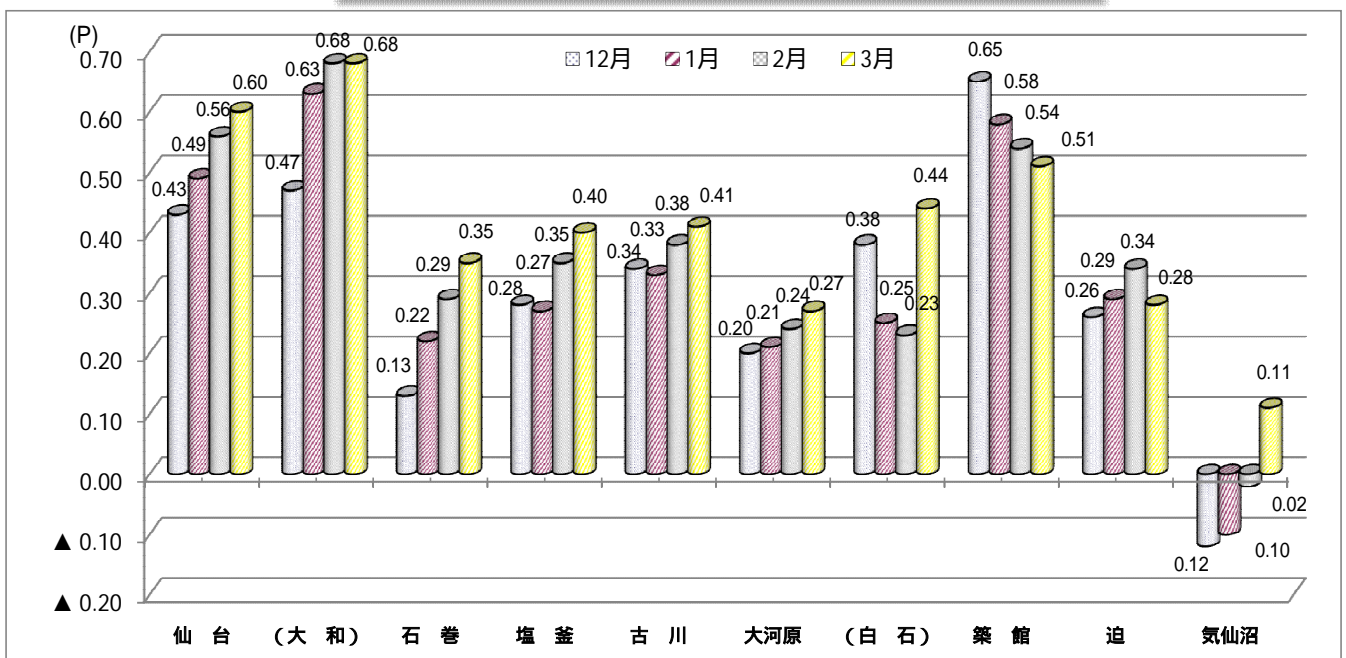
宮城労働局職業安定部職業安定課

ハローワーク名	仙台	(大和)	石巻	塩釜	古川	大河原	(白石)	築館	迫	気仙沼
18年度月平均	1.14	0.79	0.90	0.58	0.84	0.59	0.61	0.95	0.61	0.58
19年度月平均	1.02	0.82	0.83	0.63	0.76	0.56	0.67	0.87	0.58	0.52
20年度月平均	0.71	0.64	0.61	0.51	0.42	0.32	0.43	0.67	0.44	0.48
21年度月平均	0.46	0.37	0.44	0.35	0.29	0.16	0.19	0.32	0.28	0.42
22年度月平均	0.52	0.42	0.44	0.37	0.44	0.27	0.33	0.49	0.32	0.50
23年度月平均	0.86	0.80	0.53	0.54	0.69	0.42	0.60	0.87	0.60	0.37
平成22年3月	0.48	0.37	0.45	0.39	0.32	0.24	0.26	0.40	0.28	0.50
4月	0.42	0.35	0.35	0.34	0.29	0.23	0.25	0.35	0.23	0.44
5月	0.39	0.30	0.33	0.31	0.29	0.21	0.23	0.34	0.21	0.39
6月	0.43	0.32	0.36	0.32	0.34	0.22	0.27	0.40	0.24	0.44
7月	0.48	0.36	0.39	0.34	0.42	0.24	0.30	0.46	0.24	0.46
8月	0.49	0.41	0.43	0.38	0.45	0.25	0.36	0.50	0.29	0.53
9月	0.54	0.42	0.48	0.40	0.49	0.27	0.40	0.57	0.36	0.53
10月	0.58	0.40	0.55	0.41	0.49	0.28	0.37	0.58	0.37	0.50
11月	0.61	0.54	0.57	0.44	0.51	0.29	0.37	0.57	0.36	0.52
12月	0.61	0.59	0.52	0.44	0.51	0.30	0.32	0.53	0.39	0.55
平成23年1月	0.61	0.50	0.48	0.38	0.56	0.33	0.39	0.55	0.39	0.57
2月	0.61	0.52	0.48	0.37	0.58	0.33	0.42	0.59	0.37	0.57
3月	0.58	0.43	0.43	0.35	0.48	0.32	0.36	0.55	0.45	0.52
4月	0.50	0.36	0.28	0.27	0.37	0.23	0.39	0.46	0.36	0.19
5月	0.49	0.32	0.29	0.28	0.42	0.22	0.42	0.56	0.37	0.17
6月	0.58	0.42	0.37	0.36	0.48	0.30	0.45	0.56	0.41	0.29
7月	0.70	0.69	0.45	0.44	0.61	0.39	0.53	0.72	0.52	0.33
8月	0.82	0.83	0.54	0.56	0.66	0.43	0.60	0.89	0.62	0.37
9月	0.94	0.99	0.59	0.63	0.80	0.50	0.68	0.96	0.74	0.38
10月	0.96	1.01	0.61	0.65	0.81	0.48	0.72	1.08	0.78	0.39
11月	1.01	1.01	0.66	0.68	0.84	0.54	0.69	1.08	0.81	0.43
12月	1.04	1.06	0.65	0.72	0.85	0.50	0.70	1.18	0.65	0.43
平成24年1月	1.10	1.13	0.70	0.65	0.89	0.54	0.64	1.13	0.68	0.47
2月	1.17	1.20	0.77	0.72	0.96	0.57	0.65	1.13	0.71	0.55
3月	1.18	1.11	0.78	0.75	0.89	0.59	0.80	1.06	0.73	0.63

* 1) 学卒を除く全数(原数値)による有効求人倍率である。

* 2) 公共職業安定所名のうち()表記は出張所で、「(大和)」は仙台公共職業安定所大和出張所、「(白石)」は大河原公共職業安定所白石出張所である。

求人倍率の対前年同月増減率の推移【過去4ヶ月】
(各ハローワーク別)

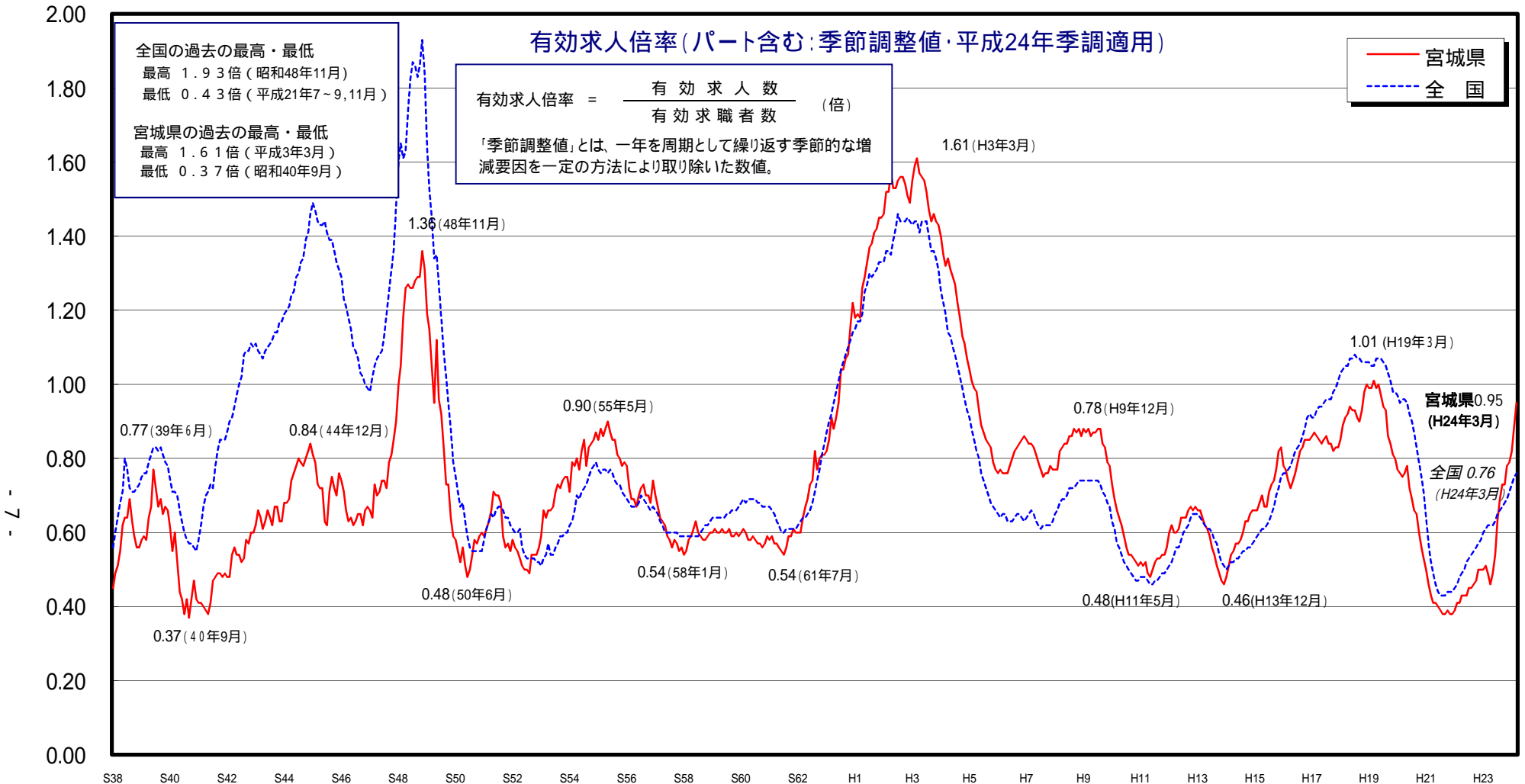


労 働 関 係 主 要 指 標

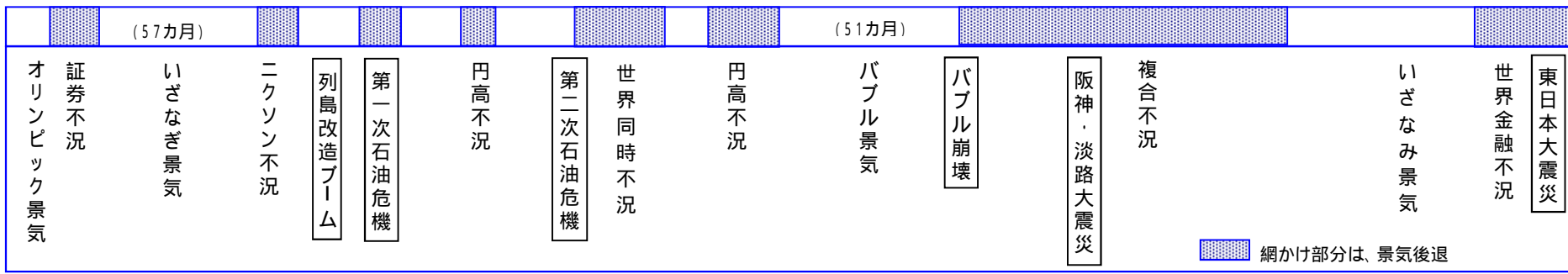
宮城労働局職業安定部職業安定課

項目 年月	鉱工業 生産指数 (宮城) 月は季調値 H17年=100	所定外 労働時間数 (宮城) (製造業) (30人以上)	常用労働者移動率 (宮城) (製造業:30人以上)		企業倒産 (負債1千万以上) (宮城)		消費者 物価指数 (総合) (仙台) H22年=100	完全失業者数・失業率 (失業者数は原数値・失業率は季調値)			求 人 倍 率 (パートを含む全数：各月は季調値・各年月平均は原数値)						
			入職率 (%)	離職率 (%)	件 数	金 額 (百万円)		失業者数 (全国) (万人)	失 業 率 (%)		就業者数 (宮城) (千人)	全 国		東 北		宮 城	
									全国	宮城		新規	有効	新規	有効	新規	有効
			年 月	H17年=100	(30人以上)	(%)		(%)	件 数	(百万円)	(万台)	(万人)	(%)	(%)	(千人)	新規	有効
18年月平均	105.8	17.3	-	-	15	4,063	101.2	275	4.1	4.9	1,153	1.56	1.06	1.12	0.77	1.38	0.93
19年月平均	106.3	16.7	-	-	15	4,289	101.4	257	3.9	4.8	1,150	1.52	1.04	1.09	0.76	1.34	0.93
20年月平均	102.2	15.3	-	-	16	4,781	102.5	265	4.0	5.1	1,146	1.25	0.88	0.89	0.60	1.02	0.68
21年月平均	82.6	-	-	-	13	2,609	100.8	336	5.1	6.4	1,135	0.79	0.47	0.65	0.35	0.73	0.41
22年月平均	90.9	-	-	-	14	3,434	100.0	334	5.1	5.8	1,132	0.89	0.52	0.76	0.43	0.80	0.44
23年月平均	65.9	-	-	-	-	-	99.3	(284)	(4.5)	-	-	1.05	0.65	0.96	0.56	1.10	0.61
22年 1月	91.9	13.6	0.72	1.31	13	2,298	100.2	323	5.1	-	-	0.81	0.45	0.69	0.36	0.77	0.39
2月	91.5	13.5	0.67	0.54	15	4,932	100.2	324	5.0	6.2	1,119	0.84	0.46	0.71	0.37	0.74	0.41
3月	91.8	14.1	0.75	0.75	23	4,014	100.3	350	5.1	-	-	0.82	0.48	0.70	0.39	0.75	0.41
4月	94.0	15.5	2.69	1.72	11	818	100.4	356	5.1	-	-	0.87	0.49	0.75	0.40	0.84	0.43
5月	91.6	14.2	1.16	0.84	8	1,611	100.5	347	5.1	5.7	1,131	0.87	0.50	0.76	0.41	0.78	0.43
6月	92.6	14.5	0.55	0.68	14	3,695	100.4	344	5.1	-	-	0.89	0.52	0.75	0.43	0.77	0.43
7月	90.9	16.1	0.78	0.99	11	11,303	99.6	331	5.0	-	-	0.89	0.53	0.75	0.44	0.80	0.45
8月	89.0	15.4	0.78	0.56	9	695	99.7	337	5.0	5.6	1,144	0.91	0.54	0.78	0.45	0.81	0.45
9月	88.3	15.4	1.10	0.67	9	1,312	99.9	340	5.1	-	-	0.91	0.55	0.77	0.45	0.81	0.46
10月	88.3	16.1	0.70	0.89	15	2,060	100.0	334	5.1	-	-	0.94	0.56	0.79	0.46	0.82	0.47
11月	89.3	15.7	0.52	0.61	15	5,380	99.7	318	5.0	5.6	1,136	0.96	0.57	0.82	0.47	0.89	0.50
12月	89.7	16.6	0.61	0.60	20	3,089	99.2	298	4.9	-	-	0.97	0.58	0.83	0.48	0.89	0.50
23年 1月	94.6	14.8	0.81	1.17	7	851	99.3	309	4.9	-	-	1.00	0.60	0.84	0.49	0.87	0.50
2月	96.3	13.9	0.60	0.90	16	5,809	99.3	300	4.7	-	-	1.01	0.61	0.85	0.50	0.90	0.51
3月	43.9	-	-	-	12	2,314	99.3	(304)	(4.7)	-	-	0.96	0.62	0.77	0.48	0.89	0.49
4月	48.6	-	-	-	8	1,361	99.8	(309)	(4.7)	-	-	0.97	0.62	0.73	0.47	0.71	0.46
5月	60.2	-	-	-	10	2,744	99.8	(293)	(4.6)	-	-	1.01	0.62	0.85	0.49	0.84	0.49
6月	61.2	13.9	1.01	1.24	7	1,442	99.4	(293)	(4.6)	-	-	1.02	0.63	0.96	0.53	1.15	0.54
7月	60.8	14.4	1.56	1.12	6	358	99.4	(292)	(4.6)	-	-	1.07	0.65	1.06	0.58	1.35	0.63
8月	63.7	14.4	0.59	1.08	2	974	99.5	(276)	(4.4)	-	-	1.07	0.66	1.04	0.60	1.34	0.69
9月	63.8	13.7	1.34	1.25	5	27,066	99.2	275	4.2	-	-	1.11	0.67	1.10	0.62	1.45	0.73
10月	63.5	15.0	0.77	1.41	7	325	99.3	288	4.4	-	-	1.12	0.68	1.13	0.64	1.42	0.73
11月	67.3	14.3	0.60	0.88	4	244	98.5	280	4.5	-	-	1.16	0.69	1.19	0.67	1.46	0.78
12月	74.3	16.1	1.06	0.59	8	596	98.6	275	4.5	-	-	1.18	0.71	1.24	0.69	1.59	0.79
24年 1月	73.9	13.3	0.81	1.01	8	501	98.5	291	4.6	-	-	1.20	0.73	1.31	0.72	1.76	0.82
2月	78.8	-	-	-	4	515	99.0	289	4.5	-	-	1.27	0.75	1.38	0.75	1.90	0.89
3月	-	-	-	-	7	4,712	-	-	-	-	-	1.19	0.76	1.28	0.79	1.75	0.95
資料出所	宮 城 県 統 計 課				東 京 商 工 リ サ ー チ		宮 城 県 統 計 課	総 務 省 統 計 局				厚 生 労 働 省				宮 城 労 働 局 職 業 安 定 課	

(注)・求人倍率(季節調整値)は毎年2月に季節要素が改訂されるため過去の数値は改定される。(各月の求人倍率：平成24年季節要素適用)
 ・完全失業率は毎年2月に過去にさかのぼって再計算され、数値が一部改定されている。宮城県の完全失業率及び就業者数はモデル推計値(各四半期平均)である。
 ・所定外労働時間数、常用労働者移動率は17年1月から新産業分類に基づく集計を行っており、過去の数値と対比する場合には注意が必要である。
 ・完全失業者数・失業率については、東日本大震災の影響により、平成23年3月分から8月分まで及び23年月平均は、岩手県、宮城県及び福島県を除いたものになっている。



- 7 -



新規常用的フルタイム求職者の態様別状況

宮城労働局職業安定部職業安定課

	常用計		在職者		離職者		うち事業主都合		うち自己都合		無業者	
		前年同月比		前年同月比		前年同月比		前年同月比		前年同月比		前年同月比
17年度計	114,271	2.0	23,529	10.2	78,665	0.6	24,918	3.4	49,920	4.0	12,077	3.1
18年度計	110,709	3.1	25,293	7.5	74,237	5.6	22,398	10.1	48,704	2.4	11,179	7.4
19年度計	108,087	2.4	26,536	4.9	71,009	4.3	21,461	4.2	46,083	5.4	10,542	5.7
20年度計	122,399	13.2	29,837	12.4	81,746	15.1	31,974	49.0	46,072	0.0	10,816	2.6
21年度計	129,661	5.9	27,245	8.7	90,296	10.5	40,344	26.2	45,116	2.1	12,120	12.1
22年度計	122,444	5.6	28,215	3.6	77,784	13.9	31,537	21.8	41,324	8.4	16,445	35.7
23年度計	130,795	6.8	25,820	8.5	83,804	7.7	43,598	38.2	35,672	13.7	21,171	28.7
22年 4月	13,590	4.7	2,405	11.6	9,688	11.8	4,367	27.1	4,510	3.7	1,497	33.3
5月	10,446	0.3	2,188	20.2	7,134	8.8	2,930	20.5	3,705	1.6	1,124	46.0
6月	10,714	0.4	2,450	11.4	7,184	7.5	2,924	14.1	3,896	1.9	1,080	35.3
7月	9,978	4.9	2,227	4.5	6,698	9.6	2,744	14.4	3,594	6.9	1,053	41.2
8月	9,602	0.1	2,367	14.9	6,328	7.2	2,425	15.2	3,553	1.8	907	27.2
9月	10,230	3.6	2,534	15.3	6,641	3.5	2,585	6.6	3,688	2.3	1,055	33.5
10月	10,158	3.8	2,395	7.5	6,636	12.2	2,609	20.6	3,652	5.1	1,127	46.2
11月	9,421	0.7	2,270	13.8	6,118	8.2	2,217	24.8	3,502	3.8	1,033	48.4
12月	7,241	12.2	1,692	0.1	4,675	20.9	1,816	32.8	2,516	12.7	874	35.9
23年 1月	10,853	7.3	2,594	2.6	5,984	21.8	2,357	27.2	3,247	17.7	2,275	63.9
2月	11,070	4.0	2,922	0.8	5,557	20.1	2,079	29.1	3,136	13.5	2,591	54.6
3月	9,141	29.1	2,171	27.8	5,141	34.7	2,484	25.2	2,325	43.3	1,829	8.8
4月	22,995	69.2	2,099	12.7	17,933	85.1	13,367	206.1	3,808	15.6	2,963	97.9
5月	15,408	47.5	1,932	11.7	11,112	55.8	7,124	143.1	3,429	7.4	2,364	110.3
6月	11,113	3.7	2,035	16.9	7,002	2.5	3,418	16.9	3,151	19.1	2,076	92.2
7月	9,379	6.0	1,783	19.9	5,621	16.1	2,639	3.8	2,647	26.3	1,975	87.6
8月	9,555	0.5	2,036	14.0	5,665	10.5	2,343	3.4	2,983	16.0	1,854	104.4
9月	9,173	10.3	2,013	20.6	5,528	16.8	2,255	12.8	2,950	20.0	1,632	54.7
10月	9,562	5.9	2,008	16.2	6,052	8.8	2,721	4.3	2,996	18.0	1,502	33.3
11月	8,327	11.6	1,946	14.3	5,085	16.9	2,092	5.6	2,727	22.1	1,296	25.5
12月	6,718	7.2	1,653	2.3	4,120	11.9	1,718	5.4	2,178	13.4	945	8.1
24年 1月	9,347	13.9	2,541	2.0	5,381	10.1	2,155	8.6	2,910	10.4	1,425	37.4
2月	9,131	17.5	2,901	0.7	4,845	12.8	1,767	15.0	2,799	10.7	1,385	46.5
3月	10,087	10.3	2,873	32.3	5,460	6.2	1,999	19.5	3,094	33.1	1,754	4.1
23年度計	130,795	6.8	25,820	8.5	83,804	7.7	43,598	38.2	35,672	13.7	21,171	28.7

