



ひと、暮らし、みらいのために

宮城労働局

Miyagi Labour Bureau

http://miyagi-roudoukyoku.jsite.mhlw.go.jp/

# Press Release

平成25年4月30日(火)  
 宮城労働局職業安定部職業安定課  
 課長 千葉 敏彦  
 地方労働市場情報官 阿部 進  
 電話 022(299)8061

## 【概況】

有効求人倍率(季節調整値)は1.29倍で、前月と同水準となった。

新規求人倍率(季節調整値)は1.95倍で、前月を0.06ポイント下回った。

平成24年度平均の有効求人倍率は、1.12倍で、前年度を0.42ポイント上回り、平成4年度(1.16倍)以来の1倍台となった。

## - 宮城県の一般職業紹介状況(平成25年3月内容)について -

有効求人倍率は、前月2月内容の1.29倍と同水準となった。季節調整値で前月比をみると、有効求人数が1.5%の増加、有効求職者数は1.0%の増加となっている。

新規求人倍率は、前月の2.01倍を0.06ポイント下回った。季節調整値による前月比では、新規求人数が1.7%の減少、新規求職者数は1.4%の増加となっている。

新規求人数(原数値)は、22,013人で、前年同月比1.2%、269人の増加となった。

新規求人数を産業別にみると、D 建設業(前年同月比35.5%、824人増)、M宿泊業、飲食サービス業(同17.4%、232人増)、P医療、福祉(同13.5%、419人増)、卸売・小売業(同12.0%、312人増)、J金融業・保険業、K不動産業(同11.4%、54人増)、などで増加がみられた。

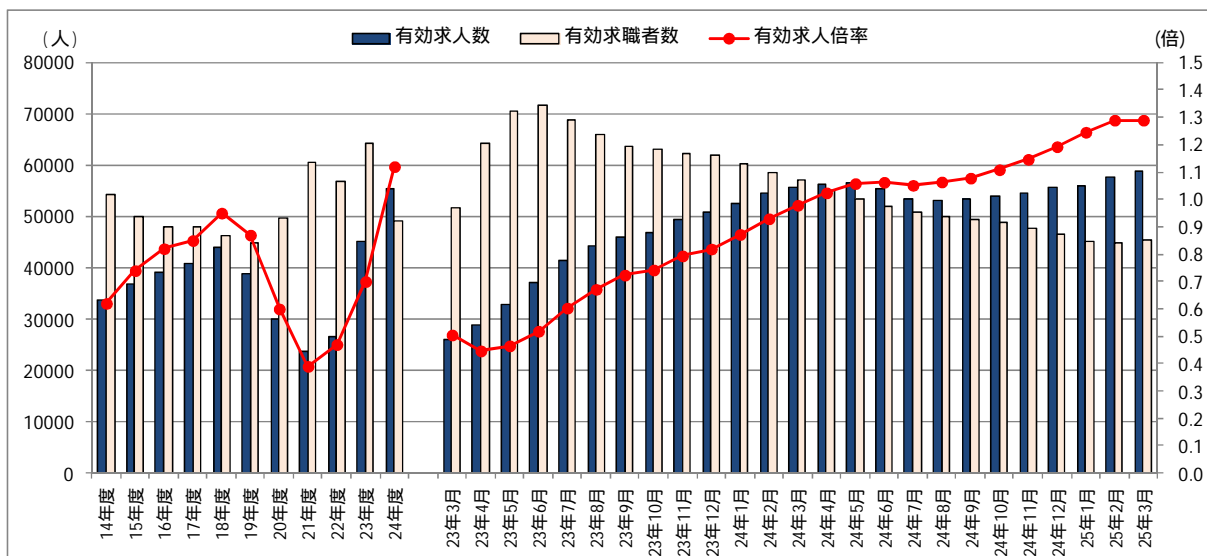
一方、H運輸業、郵便業(同19.8%、251人減)、E製造業(同18.6%、311人減)、N生活関連サービス業、娯楽業(同17.0%、154人減)、L学術研究、専門・技術サービス業(同16.3%、146人減)、Rサービス業(同13.0%、636人減)、などで減少となった。

新規求職申込件数(原数値)は、12,670件で、前年同月比4.5%、603人の減少となった。

新規求職者(常用的フルタイム)を態様別にみると、「離職者」が前年同月比8.7%、「無業者」は同33.1%と共に減少した。一方、「在職者」は同17.8%の増加となった。

離職者を離職状況別にみると、「事業主都合離職者」が前年同月比で18.4%の減少、「自己都合離職者」は同0.2%の増加となった。

平成24年度平均の有効求人数は過去最多で前年度に比べ22.5%増となり、有効求職者数は23.4%減となった。



(注) 1 月別の数値は季節調整値である。なお、平成24年12月以前の数値は、平成25年1月分公表時に新季節指数により改訂されている。

2 文中の産業分類は、平成19年11月改定の「日本標準産業分類」に基づくもの。

1 一般職業紹介状況(新規学卒者を除きパートタイムを含む)

年 月		25 年 3 月		25 年 2 月		24年3月
			対前年同月 増減率、差 (%、ポイント)		対前年同月 増減率、差 (%、ポイント)	
項 目						
全 数	1 月間有効求職者数 (人)	46,333	21.5	43,036	24.0	58,990
	2 新規求職申込件数 (件)	12,670	4.5	11,483	4.6	13,273
	3 月間有効求人数 (人)	59,982	3.4	56,929	3.9	58,030
	4 新規求人数 (人)	22,013	1.2	22,781	0.6	21,744
	5 就職件数 (件)	5,388	9.9	3,806	13.7	5,978
	6 充足件数 (件)	5,593	7.8	3,944	9.6	6,067
	7 有効求人倍率(3/1) (倍)	1.29	0.31	1.32	0.35	0.98
	同 季節調整値 (倍)	1.29		1.29		0.98
	8 新規求人倍率(4/2) (倍)	1.74	0.10	1.98	0.10	1.64
	同 季節調整値 (倍)	1.95		2.01		1.80
9 就職率(5/2×100) (%)	42.5	2.5	33.1	3.5	45.0	
10 充足率(6/4×100) (%)	25.4	2.5	17.3	2.0	27.9	
常 用	11 月間有効求職者数 (人)	45,993	21.7	42,478	24.4	58,775
	12 新規求職申込件数 (件)	12,610	4.5	11,287	5.6	13,204
	13 月間有効求人数 (人)	54,367	6.7	51,163	8.9	50,957
	14 新規求人数 (人)	19,883	2.5	20,524	4.2	19,399
	15 就職件数 (件)	4,873	10.5	3,347	11.3	5,446
	16 充足件数 (件)	5,062	9.0	3,458	7.5	5,563
	17 有効求人倍率(13/11) (倍)	1.18	0.31	1.20	0.36	0.87
	18 新規求人倍率(14/12) (倍)	1.58	0.11	1.82	0.17	1.47
	19 就職率(15/12×100) (%)	38.6	2.6	29.7	1.9	41.2
	20 充足率(16/14×100) (%)	25.5	3.2	16.8	2.2	28.7

\* 季節調整値は、毎年2月に季節調整替えを行い、過去の数値が変更される。

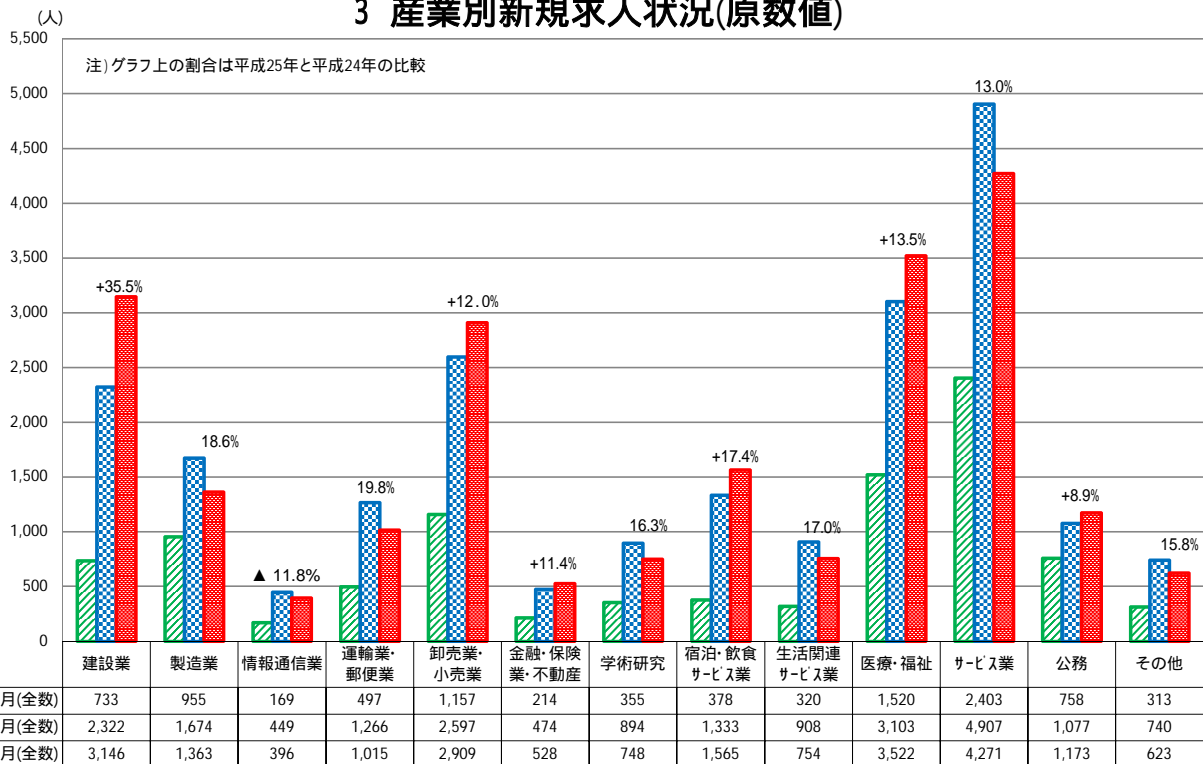
有効求人倍率 = 有効求人数 / 有効求職者数、新規求人倍率 = 新規求人数 / 新規求職申込件数

## 2 雇用形態別常用職業紹介状況(新規学卒者を除く)

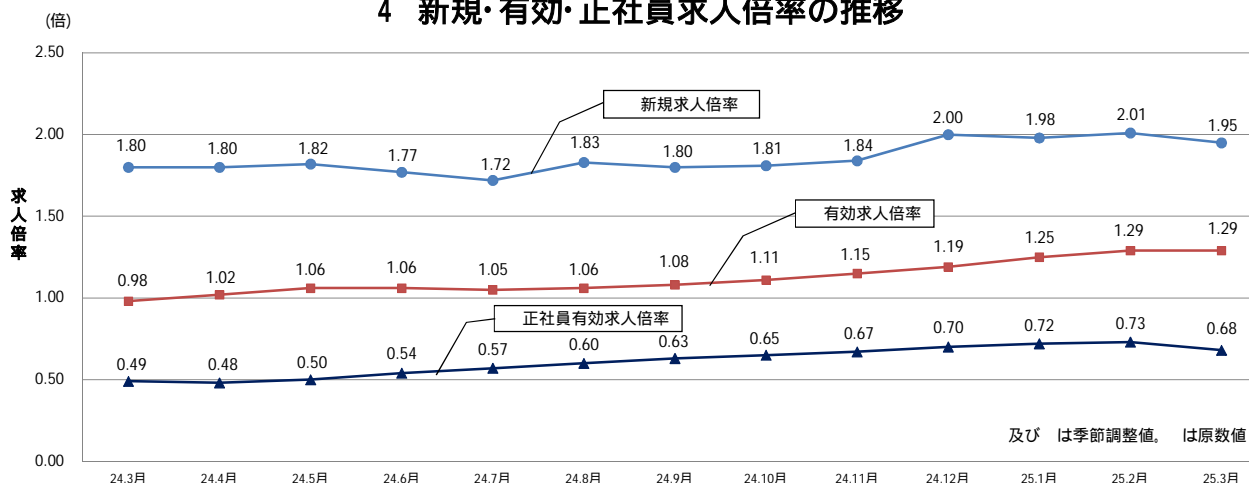
項目	年 月	25 年 3 月		25 年 2 月		24年3月
			対前年同月 増減率、差 (%、ポイント)		対前年同月 増減率、差 (%、ポイント)	
常用的 フルタイム	1 月間有効求職者数 (人)	34,532	21.9	31,874	24.8	44,225
	2 新規求職申込件数 (件)	9,540	5.4	8,525	6.6	10,087
	3 月間有効求人数 (人)	36,754	3.8	35,426	6.4	35,404
	4 新規求人数 (人)	13,267	2.1	13,895	1.1	12,996
	5 就職件数 (件)	3,466	11.3	2,502	12.6	3,908
	6 充足件数 (件)	3,624	8.7	2,597	7.5	3,968
	7 有効求人倍率(3/1) (倍)	1.06	0.26	1.11	0.32	0.80
	8 新規求人倍率(4/2) (倍)	1.39	0.10	1.63	0.12	1.29
	9 就職率(5/2×100) (%)	36.3	2.4	29.3	2.1	38.7
	10 充足率(6/4×100) (%)	27.3	3.2	18.7	1.7	30.5
正社員	11 月間有効求人数 (人)	23,646	8.7	23,294	11.8	21,752
	12 新規求人数 (人)	8,283	9.5	8,558	3.8	7,561
	13 就職件数 (件)	1,993	13.4	1,781	12.6	2,301
	14 充足件数 (件)	2,029	12.2	1,777	9.6	2,310
	15 有効求人倍率(11/1) (倍)	0.68	0.19	0.73	0.24	0.49
	16 充足率(14/12×100) (%)	24.5	6.1	20.8	3.0	30.6
常用的 パートタイム	17 月間有効求職者数 (人)	11,461	21.2	10,604	22.9	14,550
	18 新規求職申込件数 (件)	3,070	1.5	2,762	2.2	3,117
	19 月間有効求人数 (人)	17,613	13.2	15,737	15.0	15,553
	20 新規求人数 (人)	6,616	3.3	6,629	11.5	6,403
	21 就職件数 (件)	1,407	8.5	845	7.1	1,538
	22 充足件数 (件)	1,438	9.8	861	7.3	1,595
	23 有効求人倍率(19/17) (倍)	1.54	0.47	1.48	0.48	1.07
	24 新規求人倍率(20/18) (倍)	2.16	0.11	2.40	0.30	2.05
	25 就職率(21/18×100) (%)	45.8	3.5	30.6	1.6	49.3
	26 充足率(22/20×100) (%)	21.7	3.2	13.0	2.6	24.9

\* 正社員の有効求人倍率は、正社員の月間有効求人数をパートタイムを除く常用の月間有効求職者数で除して算出しているが、パートタイムを除く常用の月間有効求職者数には派遣労働者や契約社員を希望する者も含まれるため、厳密な意味での正社員有効求人倍率より低い値となる。

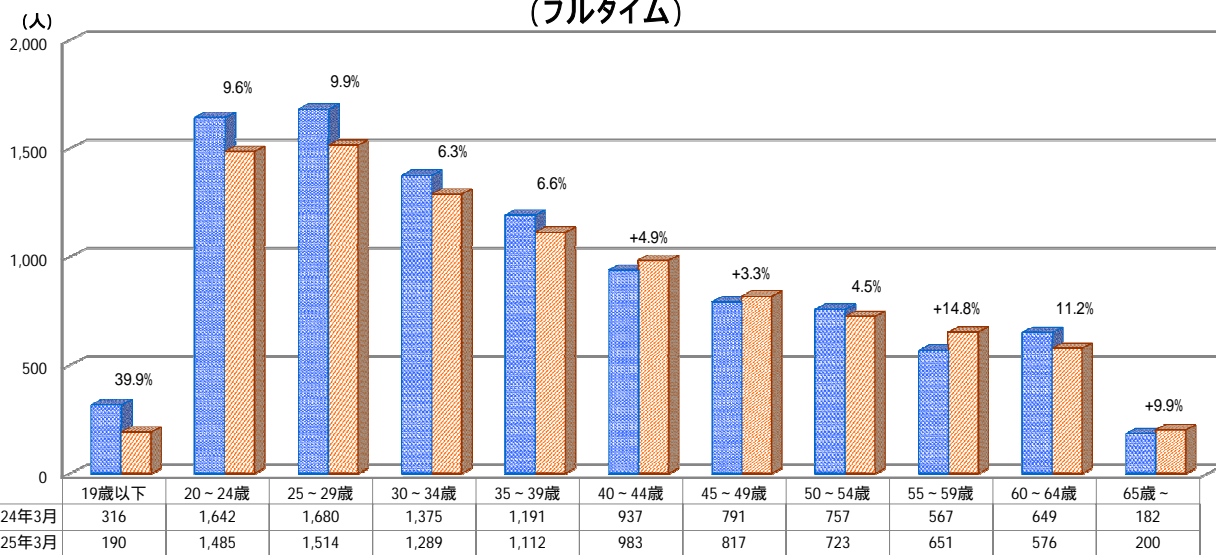
### 3 産業別新規求人状況(原数値)



### 4 新規・有効・正社員求人倍率の推移



### 5 年齢別新規常用求職者の状況 (フルタイム)



# 安定所別有効求人倍率の推移

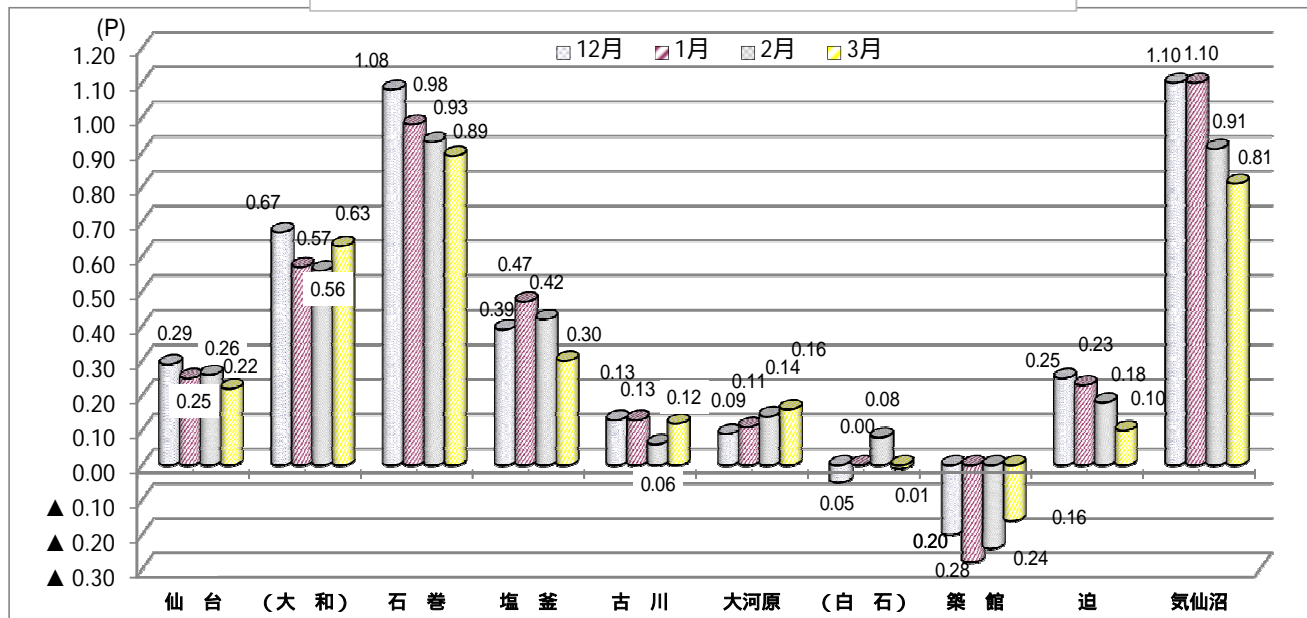
宮城労働局職業安定部職業安定課

ハローワーク名	仙台	(大和)	石巻	塩釜	古川	大河原	(白石)	築館	迫	気仙沼
18年度月平均	1.14	0.79	0.90	0.58	0.84	0.59	0.61	0.95	0.61	0.58
19年度月平均	1.02	0.82	0.83	0.63	0.76	0.56	0.67	0.87	0.58	0.52
20年度月平均	0.71	0.64	0.61	0.51	0.42	0.32	0.43	0.67	0.44	0.48
21年度月平均	0.46	0.37	0.44	0.35	0.29	0.16	0.19	0.32	0.28	0.42
22年度月平均	0.52	0.42	0.44	0.37	0.44	0.27	0.33	0.49	0.32	0.50
23年度月平均	0.86	0.80	0.53	0.54	0.69	0.42	0.60	0.87	0.60	0.37
平成23年1月	0.61	0.50	0.48	0.38	0.56	0.33	0.39	0.55	0.39	0.57
2月	0.61	0.52	0.48	0.37	0.58	0.33	0.42	0.59	0.37	0.57
平成23年3月	0.58	0.43	0.43	0.35	0.48	0.32	0.36	0.55	0.45	0.52
4月	0.50	0.36	0.28	0.27	0.37	0.23	0.39	0.46	0.36	0.19
5月	0.49	0.32	0.29	0.28	0.42	0.22	0.42	0.56	0.37	0.17
6月	0.58	0.42	0.37	0.36	0.48	0.30	0.45	0.56	0.41	0.29
7月	0.70	0.69	0.45	0.44	0.61	0.39	0.53	0.72	0.52	0.33
8月	0.82	0.83	0.54	0.56	0.66	0.43	0.60	0.89	0.62	0.37
9月	0.94	0.99	0.59	0.63	0.80	0.50	0.68	0.96	0.74	0.38
10月	0.96	1.01	0.61	0.65	0.81	0.48	0.72	1.08	0.78	0.39
11月	1.01	1.01	0.66	0.68	0.84	0.54	0.69	1.08	0.81	0.43
12月	1.04	1.06	0.65	0.72	0.85	0.50	0.70	1.18	0.65	0.43
平成24年1月	1.10	1.13	0.70	0.65	0.89	0.54	0.64	1.13	0.68	0.47
2月	1.17	1.20	0.77	0.72	0.96	0.57	0.65	1.13	0.71	0.55
3月	1.18	1.11	0.78	0.75	0.89	0.59	0.80	1.06	0.73	0.63
4月	1.08	1.13	0.77	0.68	0.80	0.51	0.71	0.88	0.61	0.60
5月	1.06	1.27	0.76	0.70	0.79	0.51	0.62	0.91	0.67	0.65
6月	1.13	1.27	0.88	0.71	0.83	0.58	0.58	1.06	0.73	0.71
7月	1.18	1.42	0.96	0.82	0.88	0.60	0.57	1.08	0.86	0.82
8月	1.25	1.46	1.04	0.81	0.92	0.61	0.61	1.20	0.99	0.89
9月	1.31	1.51	1.14	0.88	0.98	0.61	0.60	1.22	0.94	1.03
10月	1.36	1.54	1.29	0.91	0.96	0.63	0.60	1.14	0.95	1.20
11月	1.37	1.49	1.49	1.03	0.98	0.56	0.66	1.05	0.88	1.34
12月	1.33	1.73	1.73	1.11	0.98	0.59	0.65	0.98	0.90	1.53
平成25年1月	1.35	1.70	1.68	1.12	1.02	0.65	0.64	0.85	0.91	1.57
2月	1.43	1.76	1.70	1.14	1.02	0.71	0.73	0.89	0.89	1.46
3月	1.40	1.74	1.67	1.05	1.01	0.75	0.79	0.90	0.83	1.44

\* 1) 学卒を除く全数(原数値)による有効求人倍率である。

\* 2) 公共職業安定所名のうち( )表記は出張所で、「(大和)」は仙台公共職業安定所大和出張所、「(白石)」は大河原公共職業安定所白石出張所である。

求人倍率の対前年同月増減率の推移【過去4ヶ月】  
(各ハローワーク別)



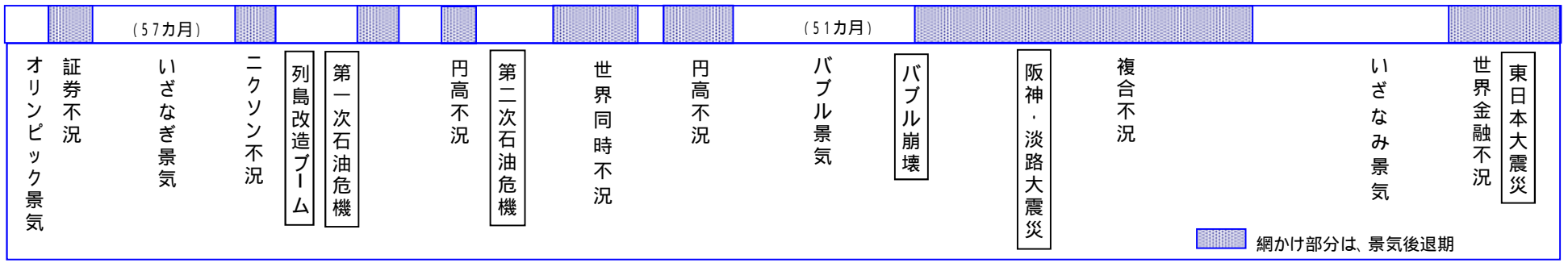
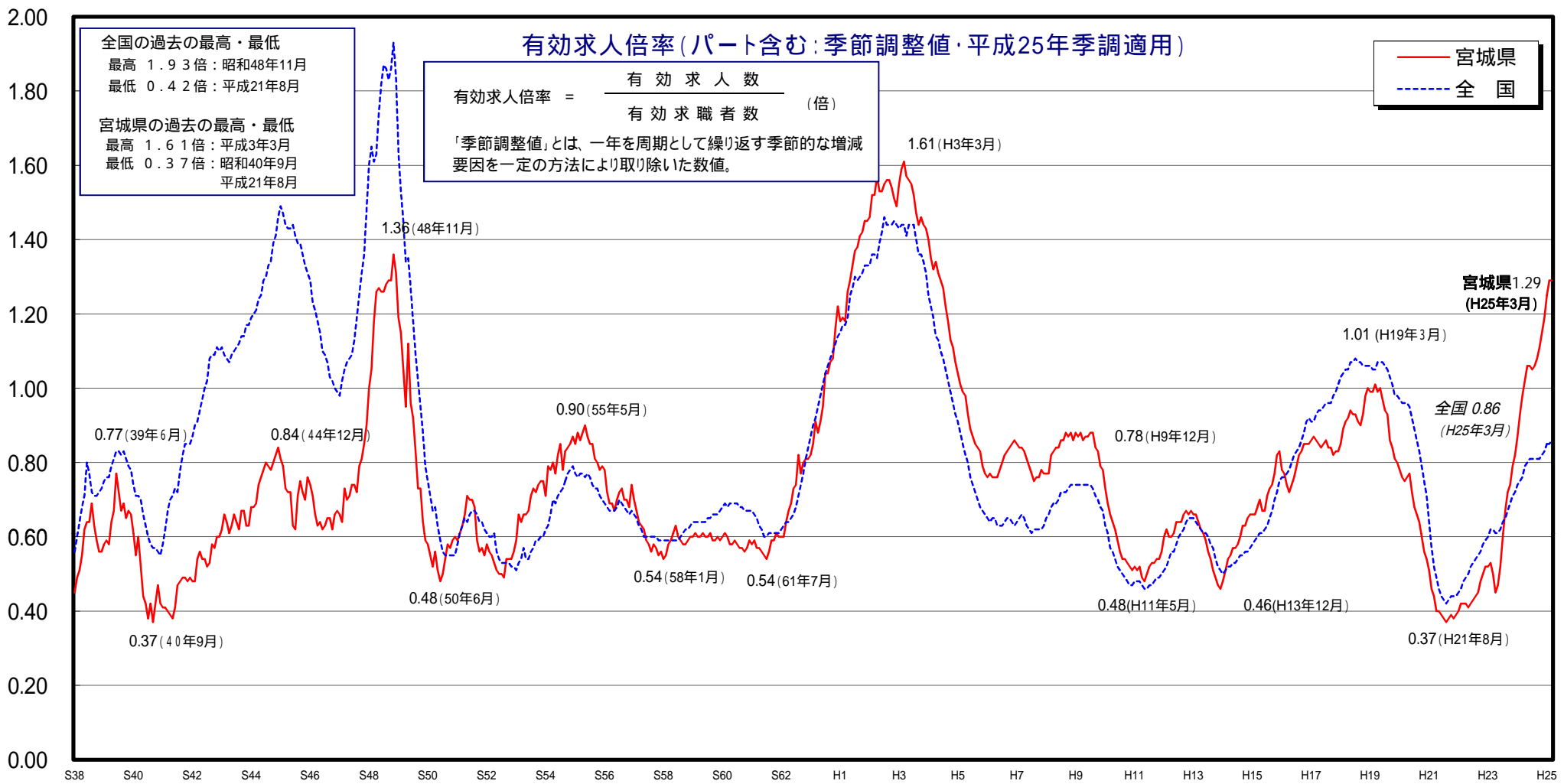
# 労 働 関 係 主 要 指 標

宮城労働局職業安定部職業安定課

項目 年月	鉱工業 生産指数 (宮城) 月は季調値 H17年=100	所定外 労働時間数 (宮城) (製造業) (30人以上)	常用労働者移動率 (宮城) (製造業:30人以上)		企業倒産 (負債1千万以上) (宮城)		消費者 物価指数 (総合) (仙台) H22年=100	完全失業者数・失業率 (失業者数は原数値・失業率は季調値)				求 人 倍 率 (パートを含む全数：各月は季調値・各年月平均は原数値)					
			入職率 (%)	離職率 (%)	件数	金額 (百万円)		失業者数 (全国) (万人)	失 業 率 (%)		就業者数 (宮城) (千人)	全 国		東 北		宮 城	
									全国	宮城		新規	有効	新規	有効	新規	有効
														新規	有効	新規	有効
19年月平均	106.3	16.7	-	-	15	4,289	101.4	257	3.9	4.8	1,148	1.52	1.04	1.09	0.76	1.34	0.93
20年月平均	102.2	15.3	-	-	16	4,781	102.5	265	4.0	5.0	1,142	1.25	0.88	0.89	0.60	1.02	0.68
21年月平均	82.6	-	-	-	13	2,609	100.8	336	5.1	6.3	1,131	0.79	0.47	0.65	0.35	0.73	0.41
22年月平均	90.9	-	-	-	14	3,434	100.0	334	5.1	5.8	1,127	0.89	0.52	0.76	0.43	0.80	0.44
23年月平均	66.7	-	-	-	8	3,674	99.3	(302)	(4.5)	(6.1)	(1,114)	1.05	0.65	0.96	0.56	1.10	0.61
24年月平均	-	-	-	-	6	1,094	99.8	285	4.3	4.9	1,118	1.28	0.80	1.37	0.86	1.82	1.04
23年 1月	94.1	14.8	0.81	1.17	7	851	99.3	309	4.8			1.01	0.60	0.85	0.51	0.87	0.52
2月	96.8	13.9	0.60	0.90	16	5,809	99.3	300	4.7	(5.9)	(1,117)	0.98	0.62	0.83	0.51	0.88	0.53
3月	46.7	-	-	-	12	2,314	99.3	(322)	(4.7)			0.98	0.62	0.79	0.49	0.93	0.50
4月	50.7	-	-	-	8	1,361	99.8	(329)	(4.7)			0.95	0.61	0.67	0.46	0.61	0.45
5月	63.2	-	-	-	10	2,744	99.8	(314)	(4.6)	(6.6)	(1,107)	0.98	0.61	0.80	0.47	0.78	0.47
6月	61.9	13.9	1.01	1.24	7	1,442	99.4	(314)	(4.7)			1.01	0.62	0.95	0.51	1.11	0.52
7月	60.9	14.4	1.56	1.12	6	358	99.4	(312)	(4.7)			1.07	0.64	1.06	0.56	1.34	0.60
8月	63.9	14.4	0.59	1.08	2	974	99.5	(295)	(4.5)	(6.2)	(1,128)	1.05	0.65	1.03	0.59	1.31	0.67
9月	64.1	13.7	1.34	1.25	5	27,066	99.2	275	4.2			1.14	0.67	1.13	0.63	1.46	0.72
10月	64.1	15.0	0.77	1.41	7	325	99.3	288	4.5			1.15	0.69	1.16	0.65	1.45	0.74
11月	66.7	14.3	0.60	0.88	4	244	98.5	280	4.5	5.7	1,105	1.17	0.71	1.23	0.69	1.62	0.79
12月	70.5	16.1	1.06	0.59	8	596	98.6	275	4.5			1.20	0.72	1.27	0.72	1.66	0.82
24年 1月	73.7	15.2	0.86	0.94	8	501	98.5	291	4.5			1.21	0.74	1.32	0.75	1.80	0.87
2月	81.8	17.9	0.78	0.69	4	515	99.0	289	4.5	5.8	1,101	1.23	0.75	1.38	0.77	1.95	0.93
3月	81.2	16.8	0.78	1.02	7	4,712	99.3	307	4.5			1.23	0.76	1.33	0.80	1.80	0.98
4月	81.1	16.0	2.62	1.75	3	197	99.6	315	4.5			1.26	0.79	1.39	0.85	1.80	1.02
5月	84.8	16.0	1.05	1.47	4	92	99.1	297	4.4	5.0	1,124	1.28	0.80	1.38	0.88	1.82	1.06
6月	80.0	16.9	0.73	1.41	3	1,005	98.5	288	4.3			1.29	0.81	1.35	0.88	1.77	1.06
7月	86.3	16.0	0.73	1.03	6	514	98.4	288	4.3			1.29	0.81	1.36	0.88	1.72	1.05
8月	87.6	17.4	0.63	1.17	7	742	98.6	277	4.2	4.2	1,132	1.31	0.81	1.38	0.89	1.83	1.06
9月	83.8	16.7	0.70	1.02	9	3,143	98.7	275	4.3			1.28	0.81	1.36	0.90	1.80	1.08
10月	82.2	15.6	0.76	1.12	10	909	98.7	271	4.2			1.31	0.81	1.38	0.91	1.81	1.11
11月	79.0	14.7	1.03	1.03	3	104	98.4	260	4.2	4.5	1,117	1.33	0.82	1.39	0.93	1.84	1.15
12月	77.9	17.1	0.85	1.17	5	692	98.7	259	4.3			1.35	0.83	1.47	0.96	2.00	1.19
25年 1月	82.9	14.8	0.60	1.24	9	587	98.9	273	4.2			1.33	0.85	1.51	0.99	1.98	1.25
2月	83.5				9	2,286	98.6	277	4.3			1.35	0.85	1.47	0.99	2.01	1.29
3月					9	1,429						1.39	0.86	1.44	0.98	1.95	1.29
資料出所	宮城県統計課				東京商工 リサーチ		宮城県 統計課	総務省統計局				厚生労働省				宮城労働局 職業安定課	

(注)・求人倍率(季節調整値)は毎年2月に季節要素が改訂されるため過去の数値は改定される。(各月の求人倍率：平成25年季節要素適用)

- ・完全失業率は毎年2月に過去にさかのぼって再計算され、数値が一部改定されている。宮城県の完全失業率及び就業者数はモデル推計値(各四半期平均)である。
- ・所定外労働時間数、常用労働者移動率は17年1月から新産業分類に基づく集計を行っており、過去の数値と対比する場合には注意が必要である。
- ・完全失業者数・失業率について、東日本大震災の影響により、平成23年3月分から8月分まで及び23年月平均は、補完推計値となっている。
- ・宮城県の完全失業率・就業者数：平成23年1～3月期から7～9月期までの( )内の実数は、補完推計値を用いて推計した値となっている。



# 職業紹介状況～主要指標(全数)

新規学卒関係及び一般日雇関係を除く

区 分	新規求職申込件数				月間有効求職者数				新規求人数				月間有効求人数				就職件数				充足数					
	年 月	全数計	対前年 同月比	うち フルタイム	うち パート	全数計	対前年 同月比	うち フルタイム	うち パート	全数計	対前年 同月比	うち フルタイム	うち パート	全数計	対前年 同月比	うち フルタイム	うち パート	就職 率	全数計	対前年 同月比	うち フルタイム	うち パート	充足 率			
19年度月平均	11,683	2.5	9,130	2,553	44,746	3.2	35,458	9,288	14,653	13.1	10,309	4,344	38,802	11.8	27,746	11,057	3,618	4.4	2,552	1,066	31.0	3,591	4.6	2,530	1,061	24.5
20年度月平均	13,140	12.5	10,300	2,840	49,698	11.1	39,234	10,464	11,822	19.3	7,899	3,923	29,950	22.8	20,215	9,735	3,543	2.1	2,425	1,118	27.0	3,545	1.3	2,420	1,126	30.0
21年度月平均	14,095	7.3	10,904	3,191	60,498	21.7	47,803	12,696	10,344	12.5	6,679	3,665	23,835	20.4	15,528	8,307	3,819	7.7	2,504	1,314	27.1	3,869	9.1	2,538	1,331	37.4
22年度月平均	13,392	5.0	10,288	3,105	56,926	5.9	44,382	12,545	11,208	8.4	7,261	3,947	26,612	11.7	17,661	8,951	3,750	1.8	2,401	1,349	28.0	3,755	3.0	2,409	1,345	33.5
23年度月平均	14,380	7.4	10,982	3,398	64,208	12.8	49,051	15,157	18,629	66.2	12,884	5,745	45,182	69.8	31,417	13,765	4,628	23.4	3,249	1,379	32.2	4,586	22.1	3,215	1,371	24.6
24年度月平均	11,317	21.3	8,484	2,833	49,210	23.4	36,463	12,747	21,008	12.8	14,509	6,499	55,352	22.5	38,460	16,893	4,524	2.2	3,148	1,376	40.0	4,530	1.2	3,159	1,371	21.6
23年 2月	14,315	2.3	11,137	3,178	52,965	8.3	41,820	11,145	12,252	16.6	7,745	4,507	28,963	15.5	19,047	9,916	3,559	0.3	2,358	1,201	24.9	3,505	2.0	2,321	1,184	28.6
3月	11,410	32.0	9,160	2,250	53,614	14.1	42,587	11,027	9,772	17.7	5,900	3,872	27,366	2.7	17,539	9,827	2,461	51.4	1,588	873	21.6	2,458	51.9	1,586	872	25.2
4月	29,387	62.7	23,037	6,350	70,027	8.0	55,392	14,635	13,696	31.4	9,848	3,848	27,577	14.1	19,014	8,563	3,378	25.2	2,174	1,204	11.5	3,374	25.9	2,168	1,206	24.6
5月	20,996	48.9	15,494	5,502	76,205	20.8	59,393	16,812	14,088	58.3	9,939	4,149	29,930	37.1	21,121	8,809	4,580	25.2	3,229	1,351	21.8	4,467	20.7	3,121	1,346	31.7
6月	14,994	5.4	11,169	3,825	77,058	24.0	59,270	17,788	17,827	57.6	12,247	5,580	36,719	54.5	25,797	10,922	5,288	27.1	3,741	1,547	35.3	5,125	21.9	3,600	1,525	28.7
7月	12,101	6.1	9,406	2,695	70,519	18.0	54,048	16,471	18,759	62.9	12,738	6,021	41,454	64.2	28,565	12,889	5,051	22.6	3,603	1,448	41.7	4,955	18.1	3,533	1,422	26.4
8月	12,626	1.2	9,576	3,050	65,973	14.2	50,491	15,482	18,714	66.3	13,462	5,252	45,591	75.0	31,857	13,734	4,984	27.2	3,552	1,432	39.5	4,867	24.3	3,484	1,383	26.0
9月	12,266	10.7	9,200	3,066	63,002	10.5	47,849	15,153	19,870	59.3	14,008	5,862	49,709	77.5	35,055	14,654	5,038	16.8	3,524	1,514	41.1	5,031	18.6	3,532	1,499	25.3
10月	12,654	6.1	9,638	3,016	61,979	10.0	46,735	15,244	19,608	58.0	13,270	6,338	50,213	71.4	35,092	15,121	4,793	16.2	3,389	1,404	37.9	4,774	15.9	3,393	1,381	24.3
11月	10,979	11.2	8,355	2,624	59,376	8.6	44,592	14,784	18,936	50.4	12,965	5,971	50,560	69.0	34,726	15,834	4,366	8.2	3,092	1,274	39.8	4,404	10.4	3,100	1,304	23.3
12月	8,846	6.7	6,899	1,947	55,300	10.6	41,662	13,638	16,223	67.4	10,807	5,416	47,521	74.9	32,258	15,263	3,851	22.3	2,699	1,152	43.5	3,832	21.5	2,679	1,153	23.6
24年 1月	12,396	12.6	9,665	2,731	55,442	9.2	41,945	13,497	21,446	80.3	15,112	6,334	50,063	81.6	34,932	15,131	3,816	27.7	2,677	1,139	30.8	3,768	24.8	2,652	1,116	17.6
2月	12,042	15.9	9,208	2,834	56,620	6.9	42,837	13,783	22,637	84.8	15,818	6,819	54,816	89.3	38,435	16,381	4,408	23.9	3,133	1,275	36.6	4,363	24.5	3,082	1,281	19.3
3月	13,273	16.3	10,136	3,137	58,990	10.0	44,392	14,598	21,744	122.5	14,391	7,353	58,030	112.1	40,146	17,884	5,978	142.9	4,176	1,802	45.0	6,067	146.8	4,230	1,837	27.9
4月	14,781	49.7	10,752	4,029	59,626	14.9	44,168	15,458	19,803	44.6	13,712	6,091	54,072	96.1	37,420	16,652	5,746	70.1	3,886	1,860	38.9	5,704	69.1	3,857	1,847	28.8
5月	12,896	38.6	9,461	3,435	58,263	23.5	42,956	15,307	20,832	47.9	14,676	6,156	52,992	77.1	36,715	16,277	5,489	19.8	3,775	1,714	42.6	5,416	21.2	3,715	1,701	26.0
6月	10,988	26.7	8,199	2,789	55,498	28.0	40,645	14,853	20,976	17.7	14,978	5,998	53,982	47.0	38,094	15,888	4,864	8.0	3,396	1,468	44.3	4,829	5.8	3,362	1,467	23.0
7月	10,543	12.9	8,084	2,459	52,435	25.6	38,728	13,707	21,014	12.0	14,836	6,178	54,674	31.9	38,688	15,986	4,511	10.7	3,217	1,294	42.8	4,544	8.3	3,283	1,261	21.6
8月	10,254	18.8	7,732	2,522	49,921	24.3	36,945	12,976	21,216	13.4	14,750	6,466	55,132	20.9	38,893	16,239	4,036	19.0	2,898	1,138	39.4	3,991	18.0	2,874	1,117	18.8
9月	10,781	12.1	7,917	2,864	48,332	23.3	35,710	12,622	21,192	6.7	14,810	6,382	56,160	13.0	39,365	16,795	4,422	12.2	3,106	1,316	41.0	4,421	12.1	3,117	1,304	20.9
10月	12,093	4.4	8,992	3,101	48,398	21.9	35,610	12,788	23,134	18.0	16,293	6,841	58,857	17.2	41,095	17,762	4,836	0.9	3,352	1,484	40.0	4,758	0.3	3,311	1,447	20.6
11月	10,011	8.8	7,504	2,507	45,731	23.0	33,715	12,016	19,756	4.3	13,491	6,265	56,697	12.1	39,351	17,346	4,244	2.8	2,968	1,276	42.4	4,256	3.4	2,956	1,300	21.5
12月	7,968	9.9	6,133	1,835	41,496	25.0	30,844	10,652	17,152	5.7	11,714	5,438	52,125	9.7	36,266	15,859	3,699	3.9	2,526	1,173	46.4	3,677	4.0	2,514	1,163	21.4
25年 1月	11,340	8.5	8,754	2,586	41,449	25.2	31,066	10,383	22,228	3.6	15,057	7,171	52,624	5.1	36,427	16,197	3,250	14.8	2,213	1,037	28.7	3,225	14.4	2,213	1,012	14.5
2月	11,483	4.6	8,704	2,779	43,036	24.0	32,370	10,666	22,781	0.6	15,245	7,536	56,929	3.9	38,962	17,967	3,806	13.7	2,712	1,094	33.1	3,944	9.6	2,810	1,134	17.3
3月	12,670	4.5	9,576	3,094	46,333	21.5	34,795	11,538	22,013	1.2	14,545	7,468	59,982	3.4	40,238	19,744	5,388	9.9	3,729	1,659	42.5	5,593	7.8	3,891	1,702	25.4
24年度計	135,808	21.3	101,808	34,000	590,518	23.4	437,552	152,966	252,097	12.8	174,107	77,990	664,226	22.5	461,514	202,712	54,291	2.2	37,778	16,513	40.0	54,358	1.2	37,903	16,455	21.6



# 新規常用的フルタイム求職者の態様別状況

宮城労働局職業安定部職業安定課

	常用計		在職者		離職者		うち事業主都合		うち自己都合		無業者	
		前年同月比		前年同月比		前年同月比		前年同月比		前年同月比		前年同月比
18年度計	110,709	3.1	25,293	7.5	74,237	5.6	22,398	10.1	48,704	2.4	11,179	7.4
19年度計	108,087	2.4	26,536	4.9	71,009	4.3	21,461	4.2	46,083	5.4	10,542	5.7
20年度計	122,399	13.2	29,837	12.4	81,746	15.1	31,974	49.0	46,072	0.0	10,816	2.6
21年度計	129,661	5.9	27,245	8.7	90,296	10.5	40,344	26.2	45,116	2.1	12,120	12.1
22年度計	122,444	5.6	28,215	3.6	77,784	13.9	31,537	21.8	41,324	8.4	16,445	35.7
23年度計	130,795	6.8	25,820	8.5	83,804	7.7	43,598	38.2	35,672	13.7	21,171	28.7
2月	11,070	4.0	2,922	0.8	5,557	20.1	2,079	29.1	3,136	13.5	2,591	54.6
3月	9,141	29.1	2,171	27.8	5,141	34.7	2,484	25.2	2,325	43.3	1,829	8.8
4月	22,995	69.2	2,099	12.7	17,933	85.1	13,367	206.1	3,808	15.6	2,963	97.9
5月	15,408	47.5	1,932	11.7	11,112	55.8	7,124	143.1	3,429	7.4	2,364	110.3
6月	11,113	3.7	2,035	16.9	7,002	2.5	3,418	16.9	3,151	19.1	2,076	92.2
7月	9,379	6.0	1,783	19.9	5,621	16.1	2,639	3.8	2,647	26.3	1,975	87.6
8月	9,555	0.5	2,036	14.0	5,665	10.5	2,343	3.4	2,983	16.0	1,854	104.4
9月	9,173	10.3	2,013	20.6	5,528	16.8	2,255	12.8	2,950	20.0	1,632	54.7
10月	9,562	5.9	2,008	16.2	6,052	8.8	2,721	4.3	2,996	18.0	1,502	33.3
11月	8,327	11.6	1,946	14.3	5,085	16.9	2,092	5.6	2,727	22.1	1,296	25.5
12月	6,718	7.2	1,653	2.3	4,120	11.9	1,718	5.4	2,178	13.4	945	8.1
24年 1月	9,347	13.9	2,541	2.0	5,381	10.1	2,155	8.6	2,910	10.4	1,425	37.4
2月	9,131	17.5	2,901	0.7	4,845	12.8	1,767	15.0	2,799	10.7	1,385	46.5
3月	10,087	10.3	2,873	32.3	5,460	6.2	1,999	19.5	3,094	33.1	1,754	4.1
4月	10,704	53.5	2,027	3.4	7,159	60.1	3,133	76.6	3,503	8.0	1,518	48.8
5月	9,362	39.2	2,170	12.3	6,026	45.8	2,271	68.1	3,418	0.3	1,166	50.7
6月	8,159	26.6	2,218	9.0	4,966	29.1	1,823	46.7	2,871	8.9	975	53.0
7月	8,052	14.1	2,087	17.0	4,944	12.0	1,728	34.5	2,958	11.7	1,021	48.3
8月	7,714	19.3	2,186	7.4	4,639	18.1	1,507	35.7	2,867	3.9	889	52.0
9月	7,892	14.0	2,279	13.2	4,715	14.7	1,497	33.6	2,969	0.6	898	45.0
10月	8,921	6.7	2,359	17.5	5,569	8.0	1,917	29.5	3,371	12.5	993	33.9
11月	7,472	10.3	2,145	10.2	4,541	10.7	1,505	28.1	2,798	2.6	786	39.4
12月	5,869	12.6	1,697	2.7	3,603	12.5	1,291	24.9	2,137	1.9	569	39.8
25年 1月	8,469	9.4	2,713	6.8	4,904	8.9	1,601	25.7	3,069	5.5	852	40.2
2月	8,525	6.6	3,058	5.4	4,524	6.6	1,411	20.1	2,861	2.2	943	31.9
3月	9,540	5.4	3,383	17.8	4,984	8.7	1,632	18.4	3,099	0.2	1,173	33.1
24年度計	100,679	23.0	28,322	9.7	60,574	27.7	21,316	51.1	35,921	0.7	11,783	44.3

【参考】季節調整値の推移(パートを含む)

	新規求人数		新規求職数		新規求人倍率		有効求人数		有効求職数		有効求人倍率	
		前年度・前年比		前年度・前年比		前年度・前年差		前年度・前年比		前年度・前年比		前年度・前年差
平成19年度	14,653	13.1	11,683	2.5	1.25	0.16	38,802	11.8	44,746	3.2	0.87	0.08
平成20年度	11,822	19.3	13,140	12.5	0.90	0.35	29,950	22.8	49,698	11.1	0.60	0.27
平成21年度	10,344	12.5	14,095	7.3	0.73	0.17	23,835	20.4	60,498	21.7	0.39	0.21
平成22年度	11,208	8.4	13,392	5.0	0.84	0.11	26,612	11.7	56,926	5.9	0.47	0.08
平成23年度	18,629	66.2	14,380	7.4	1.30	0.46	45,182	69.8	64,208	12.8	0.70	0.23
平成24年度	21,008	12.8	11,317	21.3	1.86	0.56	55,352	22.5	49,210	23.4	1.12	0.42

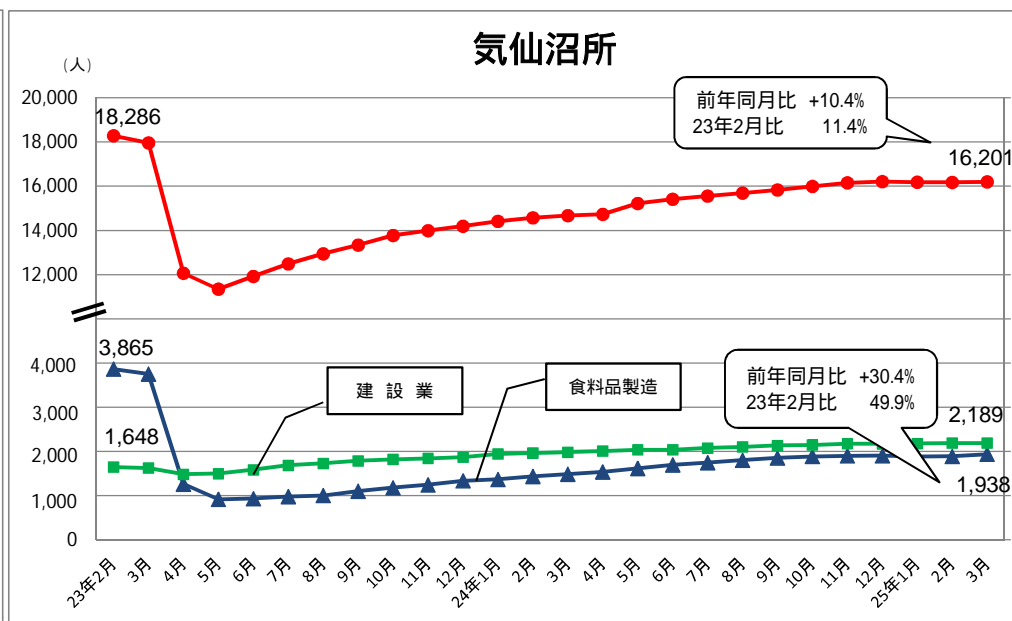
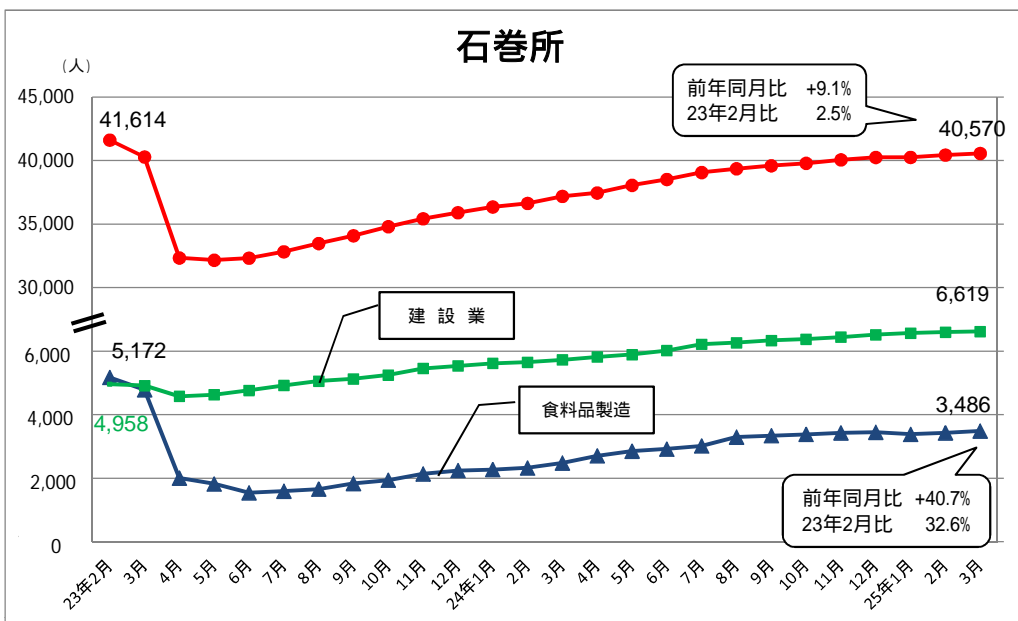
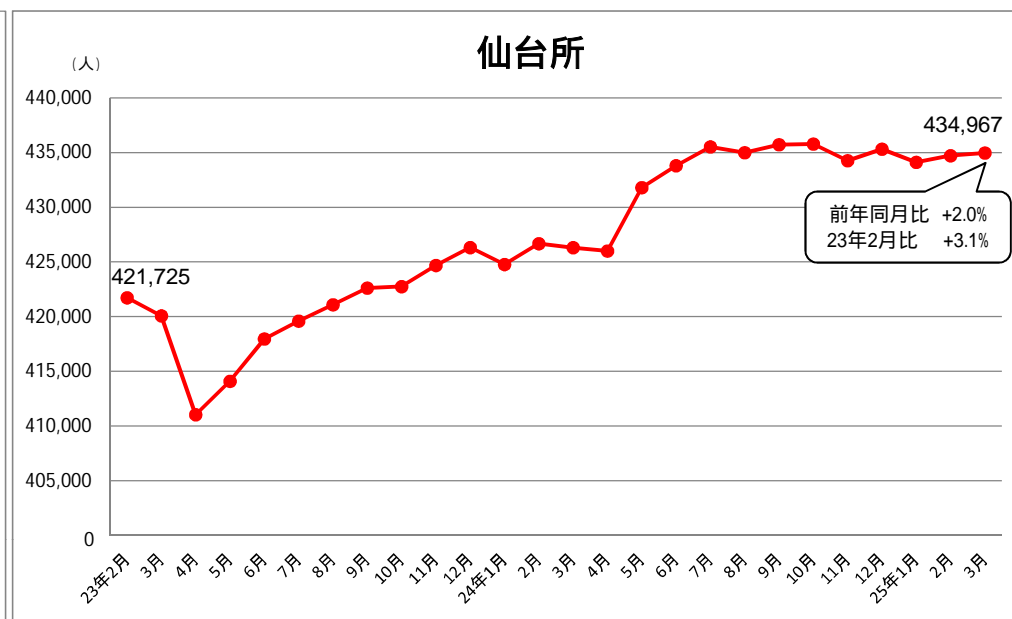
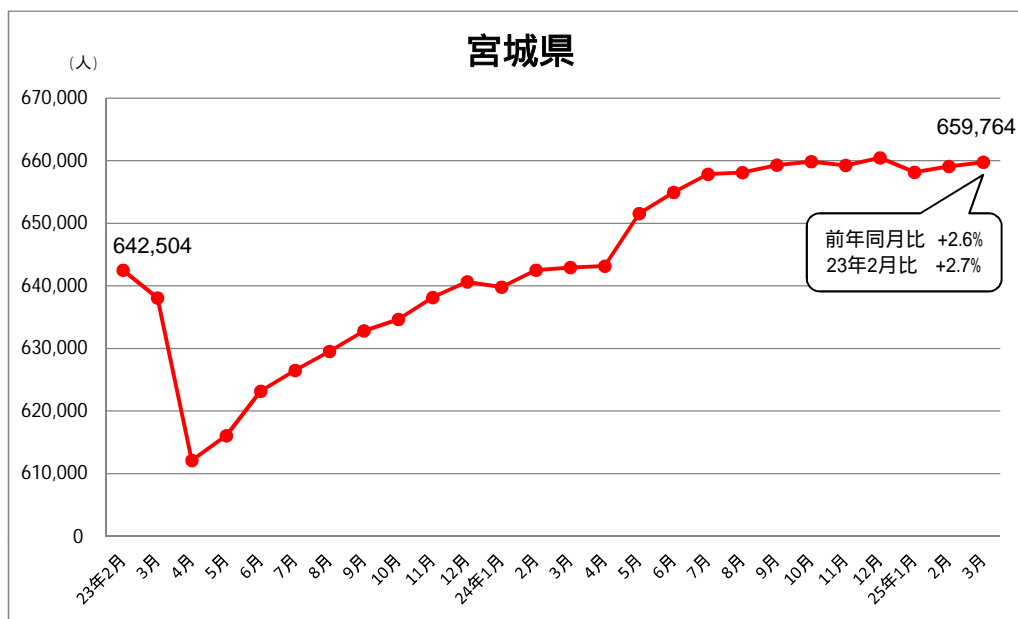
平成19年平均	15,702	5.9	11,711	3.1	1.34	0.04	41,594	3.6	44,792	4.0	0.93	0.00
平成20年	12,432	20.8	12,230	4.4	1.02	0.32	31,868	23.4	46,748	4.4	0.68	0.25
平成21年	10,353	16.7	14,210	16.2	0.73	0.29	24,239	23.9	59,660	27.6	0.41	0.27
平成22年	11,200	8.2	13,974	1.7	0.80	0.07	25,884	6.8	58,469	2.0	0.44	0.03
平成23年	15,970	42.6	14,563	4.2	1.10	0.30	38,598	49.1	63,065	7.9	0.61	0.17
平成24年	20,909	30.9	11,502	21.0	1.82	0.72	54,800	42.0	52,563	16.7	1.04	0.43

年度平均・年平均は季節調整なし

	新規求人数		新規求職数		新規求人倍率		有効求人数		有効求職数		有効求人倍率	
		前年度・前年比		前年度・前年比		前年度・前年差		前年度・前年比		前年度・前年比		前年度・前年差
平成21年 3月	11,103	11.9	14,346	2.0	0.77	0.09	25,404	4.4	57,906	0.5	0.44	0.02
4月	9,647	13.1	14,015	2.3	0.69	0.08	23,819	6.2	58,819	1.6	0.40	0.04
5月	9,981	3.5	13,972	0.3	0.71	0.02	23,589	1.0	59,517	1.2	0.40	0.00
6月	9,988	0.1	13,902	0.5	0.72	0.01	23,401	0.8	60,225	1.2	0.39	0.01
7月	10,249	2.6	14,131	1.6	0.73	0.01	23,506	0.4	61,166	1.6	0.38	0.01
8月	9,907	3.3	14,443	2.2	0.69	0.04	23,086	1.8	62,129	1.6	0.37	0.01
9月	10,424	5.2	14,244	1.4	0.73	0.04	23,411	1.4	61,677	0.7	0.38	0.01
10月	10,726	2.9	13,966	2.0	0.77	0.04	23,661	1.1	60,457	2.0	0.39	0.01
11月	10,246	4.5	14,347	2.7	0.71	0.06	23,405	1.1	60,799	0.6	0.38	0.01
12月	11,003	7.4	14,335	0.1	0.77	0.06	23,669	1.1	60,898	0.2	0.39	0.01
平成22年 1月	11,067	0.6	14,366	0.2	0.77	0.00	24,427	3.2	60,507	0.6	0.40	0.01
2月	10,310	6.8	13,928	3.0	0.74	0.03	25,190	3.1	60,312	0.3	0.42	0.02
3月	10,899	5.7	14,095	1.2	0.77	0.03	25,391	0.8	60,032	0.5	0.42	0.00
4月	10,714	1.7	13,682	2.9	0.78	0.01	24,818	2.3	59,369	1.1	0.42	0.00
5月	10,084	5.9	14,031	2.6	0.72	0.06	24,171	2.6	58,498	1.5	0.41	0.01
6月	10,756	6.7	14,371	2.4	0.75	0.03	24,396	0.9	58,162	0.6	0.42	0.01
7月	10,718	0.4	14,093	1.9	0.76	0.01	24,938	2.2	57,720	0.8	0.43	0.01
8月	11,380	6.2	14,043	0.4	0.81	0.05	25,735	3.2	58,024	0.5	0.44	0.01
9月	11,505	1.1	14,034	0.1	0.82	0.01	26,166	1.7	57,768	0.4	0.45	0.01
10月	11,988	4.2	14,039	0.0	0.85	0.03	27,413	4.8	57,622	0.3	0.48	0.03
11月	13,082	9.1	13,662	2.7	0.96	0.11	28,912	5.5	57,339	0.5	0.50	0.02
12月	11,958	8.6	12,614	7.7	0.95	0.01	28,973	0.2	56,182	2.0	0.52	0.02
平成23年 1月	11,513	3.7	13,275	5.2	0.87	0.08	28,891	0.3	55,253	1.7	0.52	0.00
2月	12,010	4.3	13,694	3.2	0.88	0.01	29,041	0.5	55,104	0.3	0.53	0.01
3月	9,075	24.4	9,721	29.0	0.93	0.05	26,048	10.3	51,604	6.4	0.50	0.03
4月	14,180	56.3	23,067	137.3	0.61	0.32	28,718	10.3	64,302	24.6	0.45	0.05
5月	15,300	7.9	19,694	14.6	0.78	0.17	32,752	14.0	70,411	9.5	0.47	0.02
6月	16,864	10.2	15,205	22.8	1.11	0.33	37,193	13.6	71,748	1.9	0.52	0.05
7月	18,573	10.1	13,903	8.6	1.34	0.23	41,425	11.4	68,709	4.2	0.60	0.08
8月	17,904	3.6	13,655	1.8	1.31	0.03	44,253	6.8	65,898	4.1	0.67	0.07
9月	18,209	1.7	12,496	8.5	1.46	0.15	46,106	4.2	63,716	3.3	0.72	0.05
10月	18,720	2.8	12,878	3.1	1.45	0.01	46,909	1.7	63,204	0.8	0.74	0.02
11月	20,024	7.0	12,343	4.2	1.62	0.17	49,501	5.5	62,376	1.3	0.79	0.05
12月	19,972	0.3	12,042	2.4	1.66	0.04	50,783	2.6	62,016	0.6	0.82	0.03
平成24年 1月	20,682	3.6	11,463	4.8	1.80	0.14	52,508	3.4	60,212	2.9	0.87	0.05
2月	21,662	4.7	11,113	3.1	1.95	0.15	54,480	3.8	58,621	2.6	0.93	0.06
3月	20,690	4.5	11,485	3.3	1.80	0.15	55,773	2.4	56,968	2.8	0.98	0.05
4月	20,995	1.5	11,638	1.3	1.80	0.00	56,304	1.0	54,969	3.5	1.02	0.04
5月	21,036	0.2	11,565	0.6	1.82	0.02	56,391	0.2	53,297	3.0	1.06	0.04
6月	20,408	3.0	11,547	0.2	1.77	0.05	55,259	2.0	51,997	2.4	1.06	0.00
7月	19,876	2.6	11,531	0.1	1.72	0.05	53,485	3.2	50,855	2.2	1.05	0.01
8月	20,693	4.1	11,292	2.1	1.83	0.11	53,130	0.7	49,932	1.8	1.06	0.01
9月	20,946	1.2	11,643	3.1	1.80	0.03	53,294	0.3	49,432	1.0	1.08	0.02
10月	20,399	2.6	11,290	3.0	1.81	0.01	54,043	1.4	48,735	1.4	1.11	0.03
11月	20,317	0.4	11,059	2.0	1.84	0.03	54,580	1.0	47,605	2.3	1.15	0.04
12月	21,923	7.9	10,944	1.0	2.00	0.16	55,614	1.9	46,617	2.1	1.19	0.04
平成25年 1月	21,053	4.0	10,633	2.8	1.98	0.02	56,066	0.8	45,004	3.5	1.25	0.06
2月	22,672	7.7	11,283	6.1	2.01	0.03	57,796	3.1	44,876	0.3	1.29	0.04
3月	22,276	1.7	11,443	1.4	1.95	0.06	58,674	1.5	45,318	1.0	1.29	0.00

平成25年2月季節調整

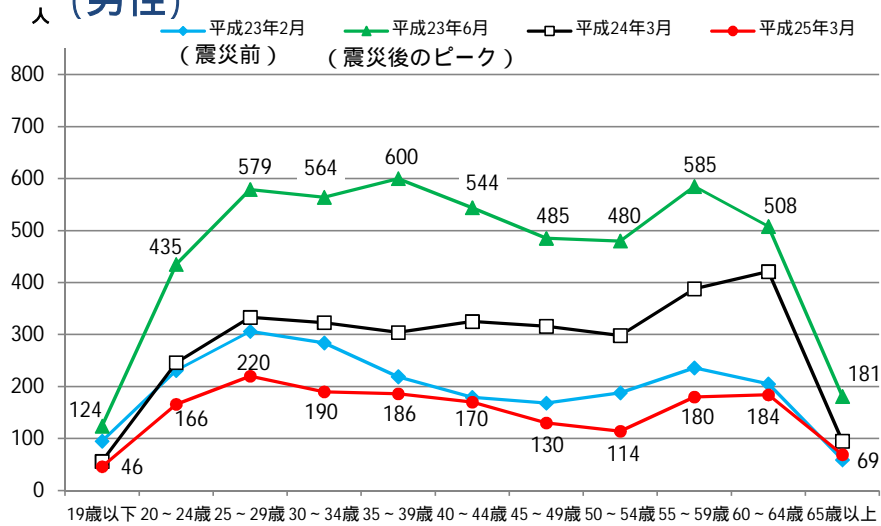
## 雇用保険被保険者数の推移



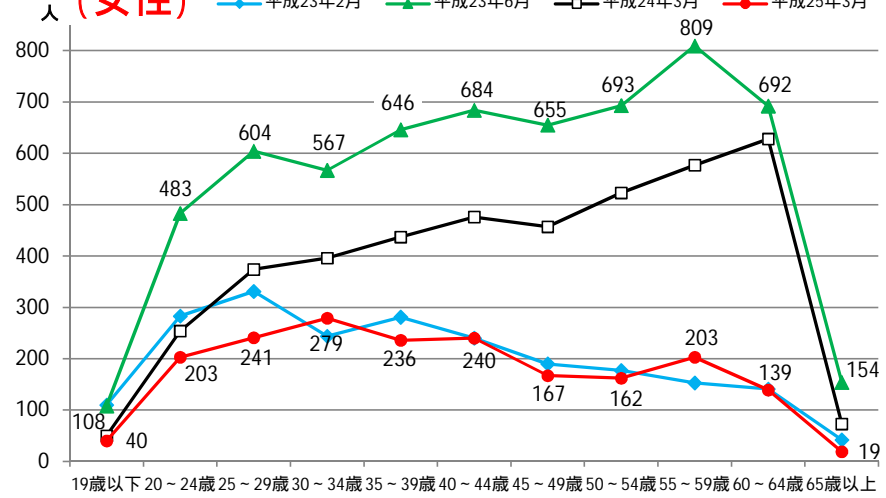
# 年齢別・性別求職者数の推移（常用計）

## ハローワーク石巻

(男性)

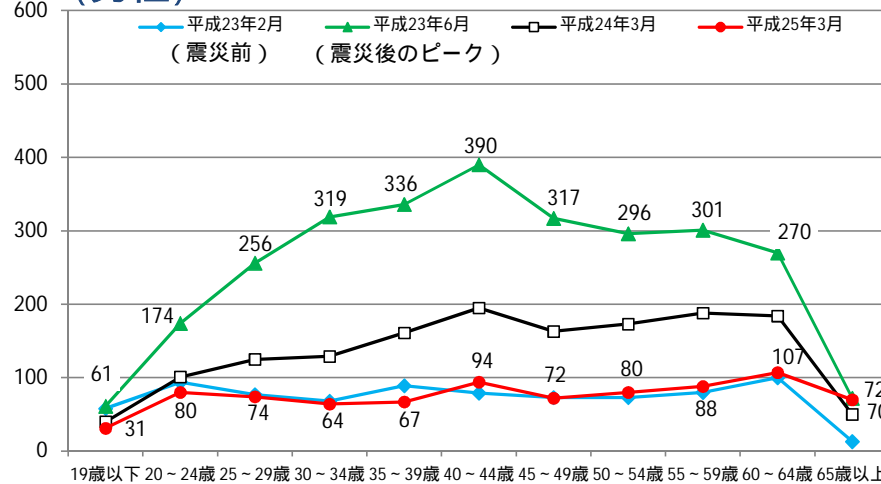


(女性)

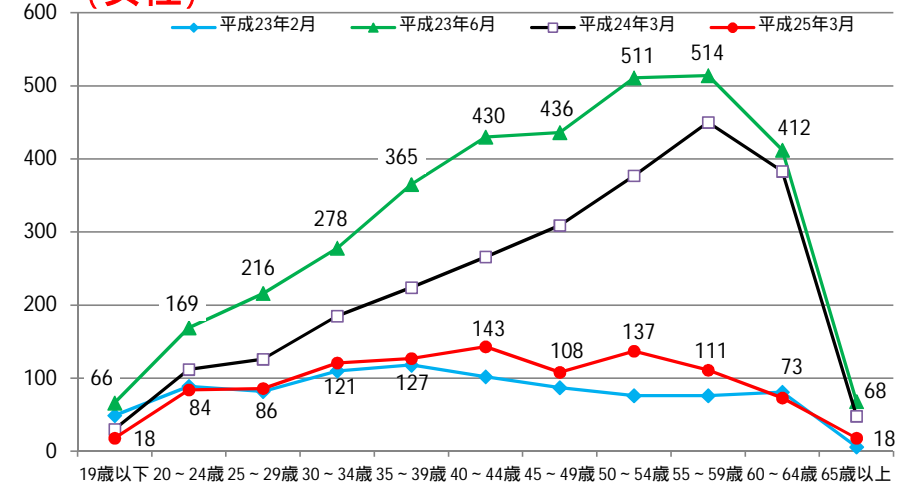


## ハローワーク気仙沼

(男性)

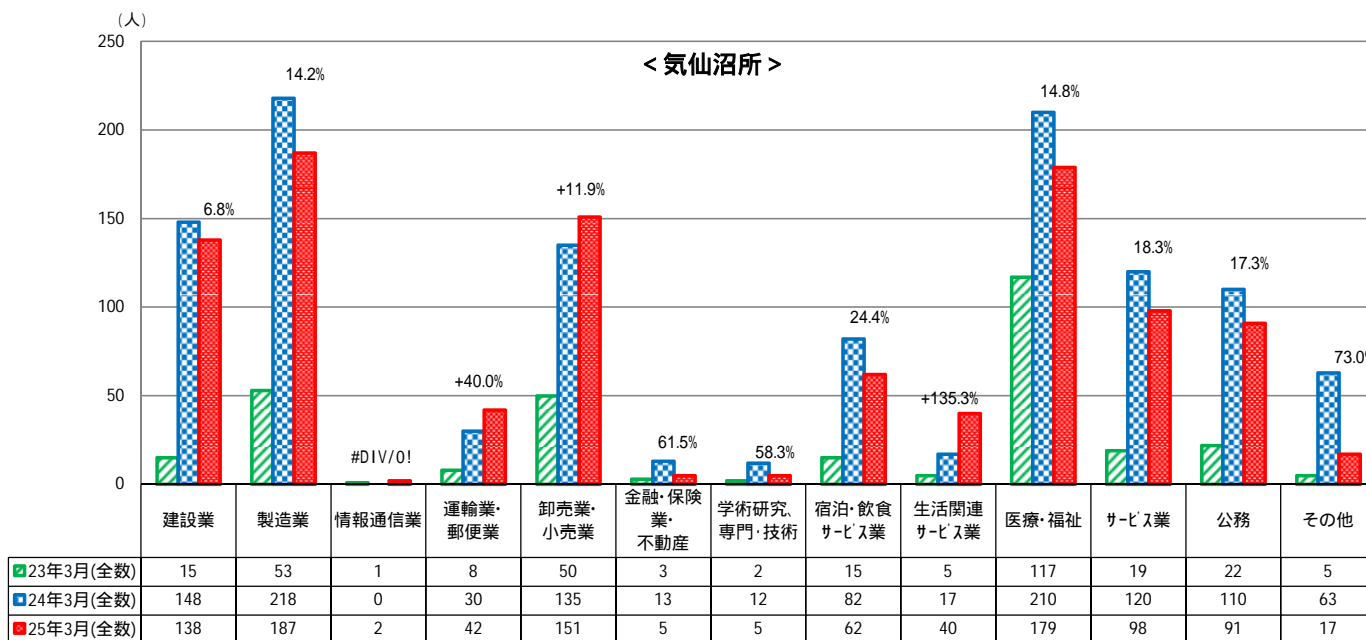
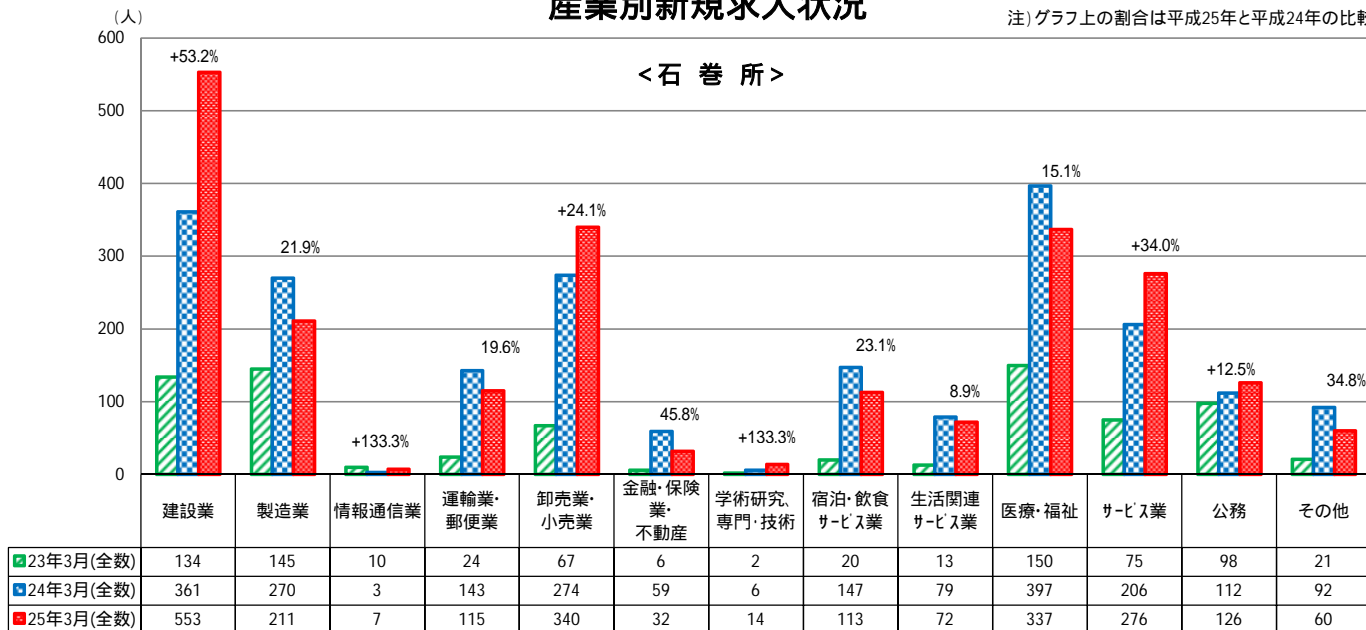


(女性)

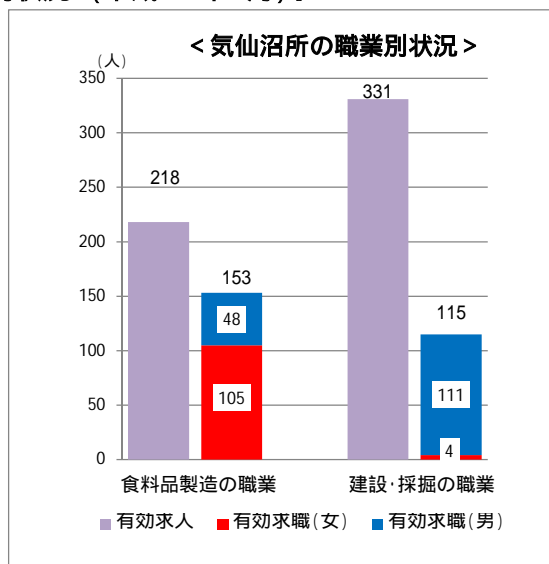
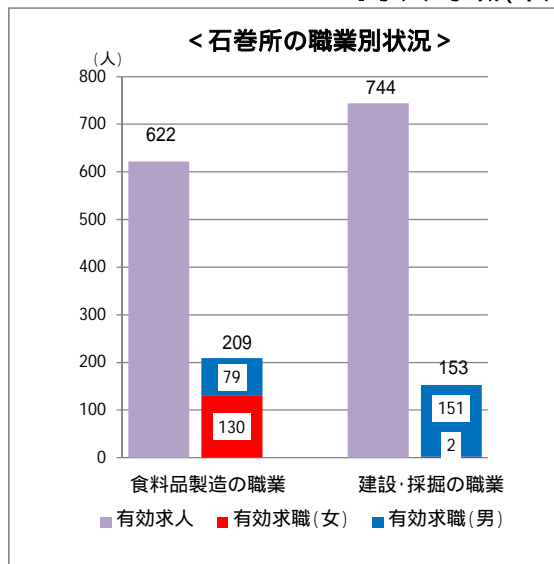


### 産業別新規求人状況

注) グラフ上の割合は平成25年と平成24年の比較

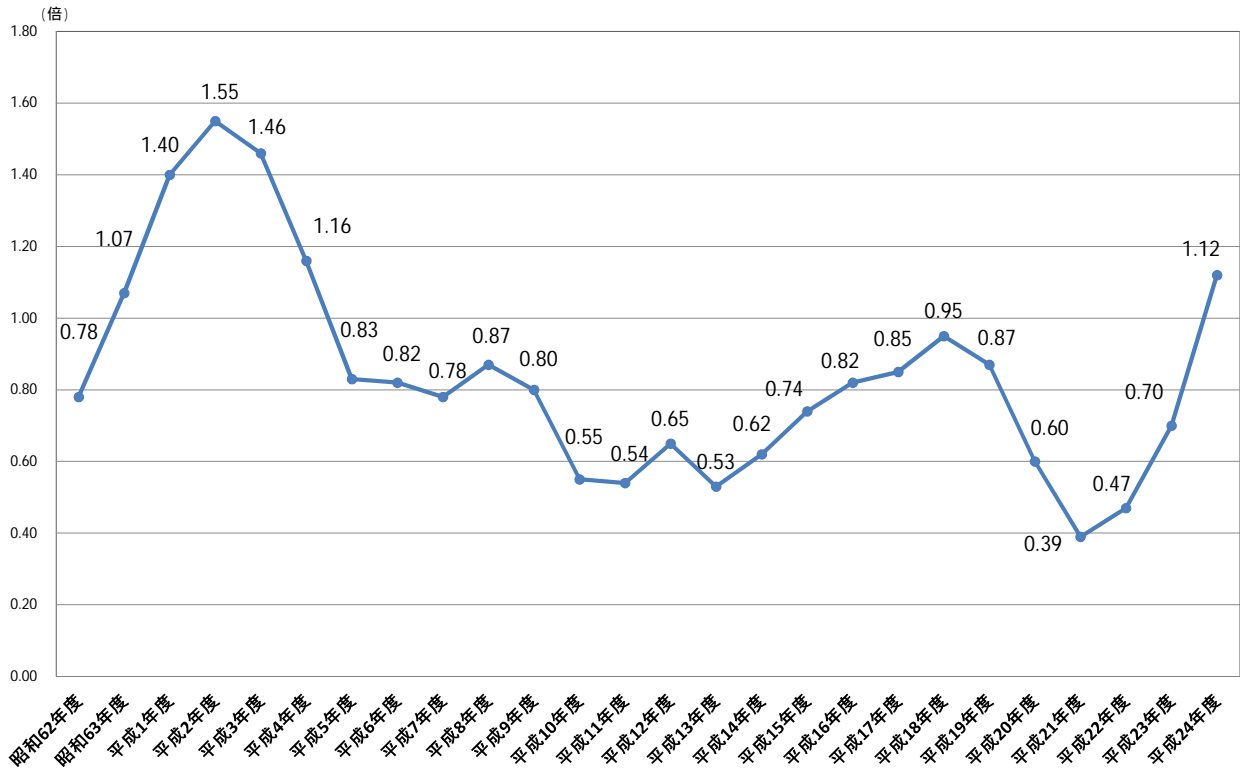


### 【求人・求職(常用)の職業別状況 (平成25年3月)】



(注) 建設・採掘の職業は、建設、電気工事、土木等の職業(23年改定の新分類による)

### 有効求人倍率(年度平均)の推移



### 年度別 産業別新規求人状況(原数値)

