



ひと、暮らし、みらいのために

宮城労働局

Miyagi Labour Bureau

http://miyagi-roudoukyoku.jsite.mhlw.go.jp/

Press Release

平成23年12月21日
宮城労働局職業安定部職業安定課
課長 小野田 友彦
職業紹介主任 柳澤 幸治
電話 022(299)8061

平成24年3月新規高等学校卒業者の求人・求職状況について

～ 内定率71.0%と前年同期を上回る ～

— 平成23年11月末現在 —

【概況】

- ① 求人数は4,389人で、前年同期に比べ25.8%増加した。(P1,P2)
② 求職者数は4,136人(県内求職者数は3,112人)で前年同期に比べ9.2%減少(同18.0%減少)した。(P2)
③ 求人に対する県内高卒求職者の求人倍率は、1.41倍で前年同期を0.49ポイント上回った。(P1,P2)
④ 求人を産業別にみると、建設業、情報通信業、医療、福祉、その他の事業サービス業で大幅に増加したが、食料品製造業で大幅に減少、電気・ガス・熱供給・水道業においてかなり減少した。(P3)
⑤ 求人を職業別にみると、専門的・技術的職業、事務的職業、販売の職業で大幅に増加したが、飲食店店員等の職業でかなり減少した。(P4)
⑥ 就職内定者数は、全体で2,936人となり、前年同期に比べ17.0%増加した。
また、県内事業所への就職内定者数は2,062人となり、前年同期に比べ7.8%増加、県外事業所への就職内定者数は874人となり、前年同期に比べ46.4%増加した。(P2)
⑦ 就職内定率は、全体で71.0%となり、前年同期を15.9ポイント上回った。(P2,P6,P7)

求人数・求職者数・求人倍率の推移(11月末現在)

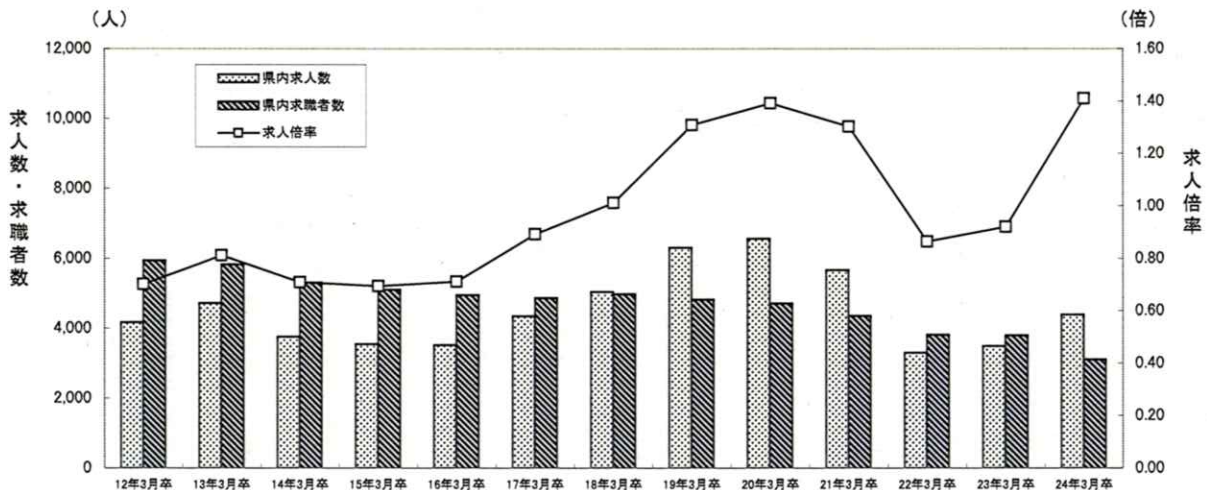


Table with 3 rows: 県内求人数, 県内求職者数, 求人倍率. Columns represent fiscal years from 12年3月卒 to 24年3月卒.

宮城労働局では関係機関と連携し、1人でも多くの新規高等学校卒業者が、本人の希望や適性・能力に応じた就職が実現できるよう、下記日程により就職面接会を開催することとしております。

- 平成24年 1月26日(木)【石巻会場】石巻グランドホテル
○平成24年 2月 1日(水)【大崎会場】芙蓉閣
○平成24年 2月 2日(木)【仙台会場】仙台サンプラザホール
○平成24年 2月22日(水)【仙台会場】仙台サンプラザホール(大学生等と合同の面接会になります)

* 平成24年3月新規高卒者の選考・採用内定開始期日は、文部科学省及び厚生労働省により平成23年9月16日以降と定められています。

平成24年3月新規高等学校卒業者の求人・求職状況

(平成23年11月末現在)

(総 括)

宮城労働局職業安定部職業安定課

卒業年次	性別	卒業 予定者数	求人数 (県内)	求職者数			就職決定(内定)者数			求 人 倍 率 (県内)	就職決定(内定)率(%)		
				合計	県内	県外	合計	県内	県外		合計	県内	県外
24 年 3 月 卒	計	20,556	4,389	4,136	3,112	1,024	2,936	2,062	874	1.41	71.0	66.3	85.4
	男	10,347		2,258	1,580	678	1,720	1,107	613		76.2	70.1	90.4
	女	10,209		1,878	1,532	346	1,216	955	261		64.7	62.3	75.4
23 年 3 月 卒	計	21,108	3,489	4,555	3,793	762	2,509	1,912	597	0.92	55.1	50.4	78.3
	男	10,663		2,464	1,951	513	1,469	1,046	423		59.6	53.6	82.5
	女	10,445		2,091	1,842	249	1,040	866	174		49.7	47.0	69.9
対前年同月 増減率(差)		▲ 2.6	25.8	▲ 9.2	▲ 18.0	34.4	17.0	7.8	46.4	0.49	15.9	15.9	7.1

- 注) 1 県内の公共職業安定所又は高等学校が取り扱った数である。
 2 ▲印は減少の表示。
 3 卒業予定者数は「進路見込・求職動向調査(平成23年5月15日現在)」による。

平成24年3月新規高等学校卒業者の産業別求人受理状況

(平成23年11月末現在)

宮城労働局職業安定部職業安定課

産 業 別		求人数	前年同月	増減比(%)
産 業 別	A, B 農, 林, 漁業(01~04)	13	15	▲ 13.3
	C 鉱業, 採石業, 砂利採取業(05)	4	1	300.0
	D 建設業(06~08)	754	391	92.8
	E 製造業(09~32)	1,023	1,042	▲ 1.8
	09 食料品製造業	249	321	▲ 22.4
	10 飲料・たばこ・飼料製造業	20	11	81.8
	11 繊維工業	62	47	31.9
	12 木材・木製品製造業(家具除く)	12	9	33.3
	13 家具・装備品製造業	7	4	75.0
	14 パルプ・紙・紙加工品製造業	4	16	▲ 75.0
	15 印刷・同関連業	21	28	▲ 25.0
	16 化学工業	6	5	20.0
	17 石油製品・石炭製品製造業	6	7	▲ 14.3
	18 プラスチック製品製造業	83	65	27.7
	19 ゴム製品製造業	15	21	▲ 28.6
	21 窯業・土石製品製造業	27	11	145.5
	22 鉄鋼業	14	21	▲ 33.3
	23 非鉄金属製造業	11	9	22.2
	24 金属製品製造業	62	53	17.0
	25 はん用機械器具製造業	35	40	▲ 12.5
	26 生産用機械器具製造業	33	28	17.9
	27 業務用機械器具製造業	39	36	8.3
	28 電子部品・デバイス・電子回路製造業	86	101	▲ 14.9
	29 電気機械器具製造業	56	59	▲ 5.1
	30 情報通信機械器具製造業	69	71	▲ 2.8
	31 輸送用機械器具製造業	89	68	30.9
	20,32 その他の製造業	17	11	54.5
	F 電気・ガス・熱供給・水道業(33~36)	155	183	▲ 15.3
	G 情報通信業(37~41)	115	35	228.6
	H 運輸業, 郵便業(42~49)	188	139	35.3
	I 卸売業, 小売業(50~61)	586	433	35.3
50~55 卸売業	200	158	26.6	
56~61 小売業	386	275	40.4	
J 金融業, 保険業(62~67)	13	15	▲ 13.3	
K 不動産業, 物品賃貸業(68~70)	39	25	56.0	
L 学術研究, 専門・技術サービス業(71~74)	60	38	57.9	
M 宿泊業, 飲食サービス業(75~77)	353	366	▲ 3.6	
76 飲食店	181	179	1.1	
N 生活関連サービス業, 娯楽業(78~80)	273	218	25.2	
O 教育, 学習支援業(81, 82)	5	6	▲ 16.7	
P 医療, 福祉(83~85)	468	378	23.8	
Q 複合サービス事業(86, 87)	30	50	▲ 40.0	
R サービス業(他に分類されないもの)(88~96)	307	152	102.0	
91 職業紹介・労働者派遣業	32	12	166.7	
92 その他の事業サービス業	154	64	140.6	
S, T 公務(他に分類されるものを除く)・その他(97, 98, 99)	3	2	50.0	
合 計		4,389	3,489	25.8

(注) 県内求人の受理状況であり、▲印は減少の表示である。

平成24年3月新規高等学校卒業者の職業別・規模別求人受理状況

(平成23年10月末現在)

宮城労働局職業安定部職業安定課

職業・規模別		求人数	前年同月	増減比 %
職 業 別	A, B 専門的、技術的職業(01~24)	857	716	19.7
	C 事務的職業(25~31)	490	367	33.5
	D 販売の職業(32~33)	465	322	44.4
	E サービスの職業	604	588	2.7
	35 理容・美容師見習等	180	77	133.8
	36 調理師見習等	91	101	▲ 9.9
	37 飲食店店員等	293	375	▲ 21.9
	34・38・39 その他	40	35	14.3
	I 生産工程・労務の職業	1,764	1,384	27.5
	51~72 1-1 製造・製作の職業	1,081	986	9.6
	73, 74 1-2 定置機関・建設機械運転	130	129	0.8
75~80 1-3 採掘・建設・労務の職業	553	269	105.6	
F, G, H その他の職業(40~50)	209	112	86.6	
合 計		4,389	3,489	25.8
規 模 別	29 人以下	1,517	934	62.4
	30~99 人	1,274	1,088	17.1
	100~299 人	953	797	19.6
	300~499 人	143	159	▲ 10.1
	500~999 人	143	130	10.0
	1,000 人以上	359	381	▲ 5.8

(注) 県内求人の受理状況であり、▲印は減少の表示である。

平成24年3月新規高等学校卒業者の安定所別求人状況

(平成23年11月末現在)

宮城労働局職業安定部職業安定課

安定所	区分	求人受理（受付）数			連絡発求人延数		
		計	昨年同月	増減比（%）	計	県内他管内	県外
県計		4,389	3,489	25.8	855	624	231
仙台		2,195	1,789	22.7	590	426	164
	(大和)	250	214	16.8	32	21	11
	石巻	375	285	31.6	6	0	6
	塩釜	173	122	41.8	75	70	5
	古川	446	382	16.8	34	34	0
	大河原	299	235	27.2	82	46	36
	(白石)	73	42	73.8	12	12	0
	築館	195	163	19.6	14	10	4
	迫	220	116	89.7	5	5	0
	気仙沼	163	141	15.6	5	0	5

平成24年3月新規学卒者の安定所別職業紹介状況

(平成23年11月末現在)

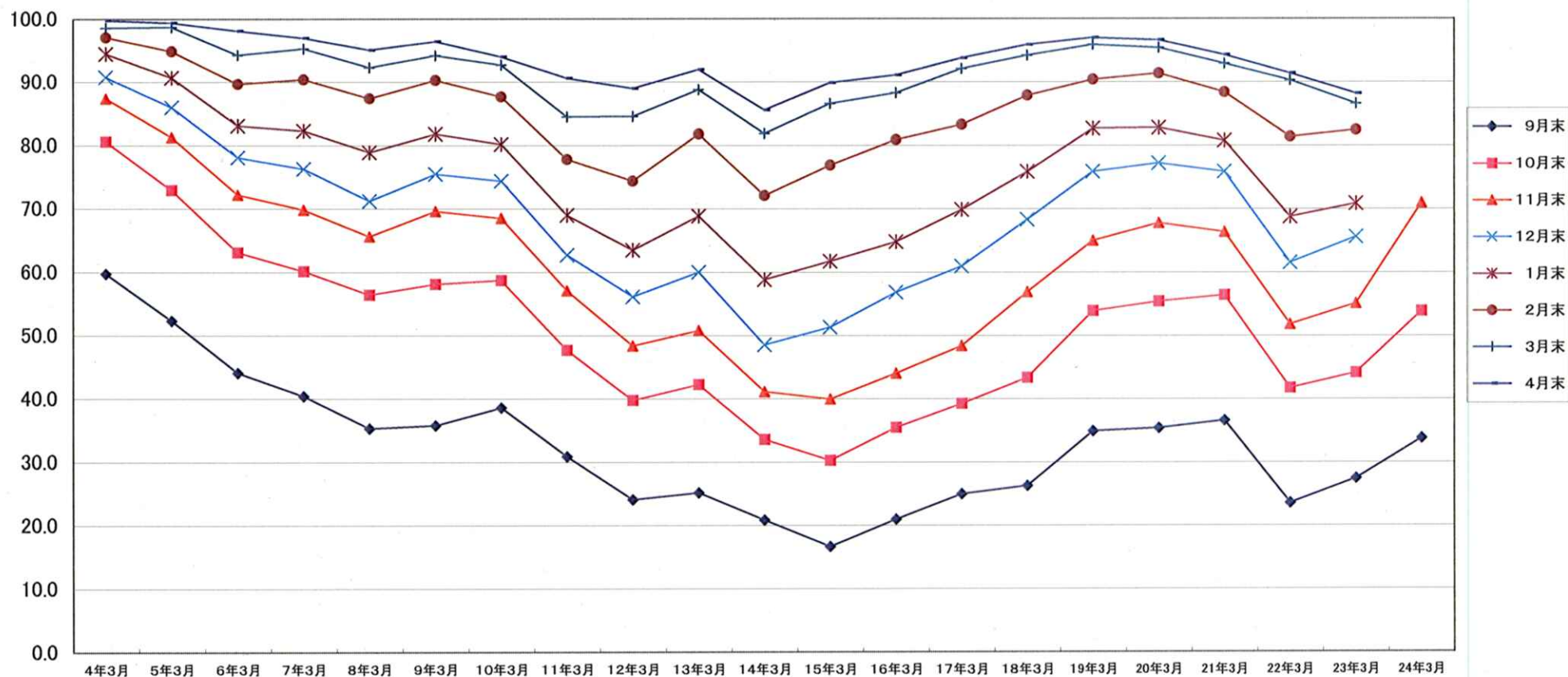
宮城労働局職業安定部職業安定課

		求 職 者 数				就職決定(内定)者数				就職決定(内定)率 %			
		合 計	管 内	県内他管内	県 外	合 計	管 内	県内他管内	県 外	合 計	管 内	県内他管内	県 外
県計	計	4,136	1,909	1,203 (573)	1,024	2,936	1,222	840 (371)	874	71.0	64.0	69.8 (64.7)	85.4
	男	2,258	924	656 (279)	678	1,720	617	490 (186)	613	76.2	66.8	74.7 (66.7)	90.4
	女	1,878	985	547 (294)	346	1,216	605	350 (185)	261	64.7	61.4	64.0 (62.9)	75.4
仙台	計	1,357	922	129 (0)	306	900	546	101 (0)	253	66.3	59.2	78.3 (-)	82.7
	男	711	413	77 (0)	221	534	270	66 (0)	198	75.1	65.4	85.7 (-)	89.6
	女	646	509	52 (0)	85	366	276	35 (0)	55	56.7	54.2	67.3 (-)	64.7
(大和)	計	128	46	54 (37)	28	90	30	33 (23)	27	70.3	65.2	61.1 (62.2)	96.4
	男	74	31	25 (17)	18	53	21	15 (10)	17	71.6	67.7	60.0 (58.8)	94.4
	女	54	15	29 (20)	10	37	9	18 (13)	10	68.5	60.0	62.1 (65.0)	100.0
石巻	計	505	183	168 (88)	154	352	115	105 (51)	132	69.7	62.8	62.5 (58.0)	85.7
	男	266	78	83 (36)	105	202	47	62 (27)	93	75.9	60.3	74.7 (75.0)	88.6
	女	239	105	85 (52)	49	150	68	43 (24)	39	62.8	64.8	50.6 (46.2)	79.6
塩釜	計	279	49	147 (120)	83	181	33	83 (67)	65	64.9	67.3	56.5 (55.8)	78.3
	男	116	18	63 (50)	35	73	12	33 (23)	28	62.9	66.7	52.4 (46.0)	80.0
	女	163	31	84 (70)	48	108	21	50 (44)	37	66.3	67.7	59.5 (62.9)	77.1
古川	計	707	304	290 (128)	113	553	228	223 (93)	102	78.2	75.0	76.9 (72.7)	90.3
	男	409	174	154 (71)	81	332	132	124 (49)	76	81.2	75.9	80.5 (69.0)	93.8
	女	298	130	136 (57)	32	221	96	99 (44)	26	74.2	73.8	72.8 (77.2)	81.3
大河原	計	376	132	157 (114)	87	249	93	88 (69)	68	66.2	70.5	56.1 (60.5)	78.2
	男	174	60	78 (56)	36	116	35	48 (36)	33	66.7	58.3	61.5 (64.3)	91.7
	女	202	72	79 (58)	51	133	58	40 (33)	35	65.8	80.6	50.6 (56.9)	68.6
(白石)	計	200	43	84 (25)	73	159	24	69 (20)	66	79.5	55.8	82.1 (80.0)	90.4
	男	165	25	73 (21)	67	140	17	61 (18)	62	84.8	68.0	83.6 (85.7)	92.5
	女	35	18	11 (4)	6	19	7	8 (2)	4	54.3	38.9	72.7 (50.0)	66.7
築館	計	138	79	26 (2)	33	104	51	23 (2)	30	75.4	64.6	88.5 (100.0)	90.9
	男	72	38	13 (1)	21	50	21	10 (1)	19	69.4	55.3	76.9 (100.0)	90.5
	女	66	41	13 (1)	12	54	30	13 (1)	11	81.8	73.2	100.0 (100.0)	91.7
迫	計	212	90	70 (18)	52	159	56	56 (15)	47	75.0	62.2	80.0 (83.3)	90.4
	男	141	51	51 (11)	39	112	35	41 (10)	36	79.4	68.6	80.4 (90.9)	92.3
	女	71	39	19 (7)	13	47	21	15 (5)	11	66.2	53.8	78.9 (71.4)	84.6
気仙沼	計	234	61	78 (41)	95	189	46	59 (31)	84	80.8	75.4	75.6 (75.6)	88.4
	男	130	36	39 (16)	55	108	27	30 (12)	51	83.1	75.0	76.9 (75.0)	92.7
	女	104	25	39 (25)	40	81	19	29 (19)	33	77.9	76.0	74.4 (76.0)	82.5

(注1) 県内他管内欄の()欄は、仙台市希望者数を内数で計上。

宮城県高等学校卒業予定者の就職内定率

(各月末現在)



	4年3月	5年3月	6年3月	7年3月	8年3月	9年3月	10年3月	11年3月	12年3月	13年3月	14年3月	15年3月	16年3月	17年3月	18年3月	19年3月	20年3月	21年3月	22年3月	23年3月	24年3月
9月末	59.7	52.3	44.1	40.4	35.3	35.8	38.6	30.9	24.1	25.2	20.9	16.7	21.0	25.0	26.3	34.9	35.4	36.6	23.6	27.5	33.8
10月末	80.6	72.9	63.1	60.1	56.4	58.1	58.7	47.7	39.8	42.3	33.6	30.3	35.5	39.3	43.4	53.9	55.4	56.4	41.8	44.2	53.9
11月末	87.4	81.3	72.2	69.8	65.6	69.6	68.5	57.1	48.4	50.8	41.2	40.0	44.1	48.4	56.9	65.0	67.8	66.4	51.8	55.1	71.0
12月末	90.8	86.0	78.1	76.3	71.2	75.5	74.4	62.7	56.1	60.0	48.5	51.3	56.8	60.9	68.3	75.9	77.2	75.9	61.5	65.6	
1月末	94.5	90.7	83.1	82.3	78.9	81.8	80.2	69.0	63.5	68.9	58.8	61.7	64.8	69.9	75.9	82.7	82.8	80.8	68.8	70.9	
2月末	97.1	94.9	89.7	90.4	87.4	90.3	87.7	77.8	74.4	81.8	72.1	76.9	80.9	83.3	87.9	90.4	91.4	88.4	81.4	82.5	
3月末	98.6	98.7	94.3	95.3	92.3	94.2	92.7	84.5	84.6	88.8	81.9	86.6	88.3	92.1	94.2	95.9	95.4	92.9	90.3	86.6	[参考値]
4月末	99.8	99.4	98.1	97.0	95.1	96.4	94.0	90.6	89.0	92.0	85.6	89.9	91.1	93.8	95.9	97.0	96.6	94.3	91.4	88.2	[参考値]

* 但し、23年3月卒業の3月末、4月末就職内定率は[参考値]

県内高等学校対象求人進捗状況

宮城労働局職業安定部職業安定課

