

令和6年度 宮城地方労働審議会家内労働部会 会議資料

- 1 地方労働審議会と家内労働関係部会
- 2 宮城地方労働審議会家内労働部会委員名簿
- 3 (1) 宮城地方労働審議会運営規程
(2) 宮城地方労働審議会家内労働部会運営規程
- 4 宮城県における家内労働の概要（令和6年度）
- 5 宮城県の最低賃金の推移一覧表
- 6 宮城県の最低工賃の改定状況
 - (1) 宮城県電気機械器具製造業最低工賃の推移
 - (2) 宮城県男子服・婦人服製造業最低工賃の工程別引上率
 - (3) 宮城県電気機械器具製造業最低工賃リーフレット(令和3年改正)
 - (4) 宮城県男子服・婦人服製造業最低工賃リーフレット(平成29年改正)
- 7 最低工賃新設・改正計画に対する実施状況
 - (1) これまでの最低工賃新設・改正計画に対する実施状況
 - (2) 第14次最低工賃新設・改正計画に対する実施状況
- 8 (1) 電気機械器具製造業最低工賃の改正の必要性について（案）
(2) 電気機械器具製造業最低工賃家内労働実態調査結果表（その1）
(3) 電気機械器具製造業最低工賃家内労働実態調査結果表（その2）
- 9 第15次最低工賃新設・改正計画について
 - (1) 第15次最低工賃新設・改正計画（案）
- 10 家内労働のしおり（令和6年度版・厚生労働省）

【参 考】

- ① リーフレット「必ずチェック！最低賃金！」（令和6年改正版）
- ② リーフレット「宮城県の最低賃金」（令和6年改正版）
- ③ みやぎ経済月報（2024年12月）
- ④ 都道府県最低工賃一覧表(令和6年2月現在)
- ⑤ リーフレット「家内労働者に発注する委託者の皆様へ」

必ずチェック!

最低賃金!

働く人と雇う人のための
ルールです!

宮城県 最低賃金

令和6年

10月1日から

時間額

973 円

前年比

50円
UP

最低賃金とは、働くすべての人に賃金の最低額を保障する制度です。

WEBで
確認

最低賃金に
関する
特設サイト



最低賃金 特設サイト 検索

最低賃金に関する
お問い合わせは
宮城労働局または
最寄りの労働基準監督署へ



宮城労働局 検索

賃金引上げ
特設ページ

賃金引上げに向けた
支援策等を掲載しています。



賃金引上げ特設ページ 検索

中小企業事業者の皆さんへ

業務改善
助成金

最大
600万円を
助成



「最低賃金制度」は、 働くすべての人に、賃金の最低額（最低賃金額） を保障する制度のことです！

年齢やパート・学生アルバイトなどの働き方の違いにかかわらず、
すべての労働者に適用されます。

確認の方法は？

確認したい賃金を時間額にして、
最低賃金額（時間額）と比較してみましょう！

最低賃金額との比較方法 あなたの賃金と該当する都道府県の最低賃金額を書き込んでみましょう。(※2)

1 時間給の場合	時間給 円	≥	最低賃金額(時間額) 円
2 日給の場合	日給 円	÷	1日の平均所定労働時間 時間
3 月給の場合	月給 円	÷	1か月の平均所定労働時間 時間
4 上記 1, 2, 3 が 組み合わさっている場合	例えば、基本給が日給で 各手当(職務手当など)が 月給の場合		<ul style="list-style-type: none"> ① 基本給(日給) → 2 の計算で時間額を出す ② 各手当(月給) → 3 の計算で時間額を出す ③ ①と②を合計した額 ≥ 最低賃金額(時間額)

(※1) 最低賃金額との比較に当たって、次の賃金は算入しません。
① 臨時に支払われる賃金(結婚手当など) ② 1か月を超える期間ごとに支払われる賃金(賞与など) ③ 所定労働時間を超える時間の労働に対して支払われる賃金(時間外割増賃金など) ④ 所定労働日以外の日の労働に対して支払われる賃金(休日割増賃金など) ⑤ 午後10時から午前5時までの間の労働に対して支払われる賃金のうち、通常の労働時間の賃金の計算額を超える部分(深夜割増賃金など) ⑥ 精皆勤手当、通勤手当および家族手当
(※2) 詳細な計算方法や、歩合給の場合の計算方法などは労働局または最寄りの労働基準監督署へ

使用者も、労働者も、必ず確認。最低賃金。



スマホ、携帯で自分の
地域の最低賃金を
チェックしましょう！

中小企業事業者の皆さんへ

賃金引上げを支援する助成金を
積極的に活用しましょう。

業務改善助成金

最大
600万円を
助成

業務改善助成金
コールセンター

☎ 0120-366-440

詳しくは、こちら

業務改善助成金

検索



支給の要件

1



事業場内最低賃金の
引上げ

2



引上げ後の
賃金額の支払い

3



生産性向上に資する
機器・設備などを導入

4



解雇、賃金引下げ等の
不交付事由がない

設備投資等に
要した費用の
一部を助成

助成金 支給まで の流れ

1



交付申請書・
事業実施計画などを、
事業場がある都道府県
労働局に提出



2



交付決定後、
提出した
計画に沿って
事業実施

3



実施結果
報告書・
支給申請書を
労働局に提出



4



支給

専門家による
無料相談を
実施

賃金引上げにお悩みの方は働き方改革
推進支援センターにご相談ください。

詳しくは、こちら

働き方改革推進支援センター

検索

働き方改革
推進支援
資金

日本政策金融公庫では、事業場内最低賃金の
引上げに取り組む事業者に対して、
設備資金や運転資金の融資を行っています。

詳しくは、こちら

働き方改革推進支援資金

検索

宮城県の最低賃金



紅葉の鳴子峡(写真提供:宮城県観光戦略課)



厚生労働省労働基準局広報キャラクター「たしかめたん」

適用される最低賃金	時間額	効力発生日
宮城県最低賃金	973円	令和6年 10月1日
鉄鋼業	1,059円	令和6年 12月15日
電子部品・デバイス・電子回路、 電気機械器具、情報通信機械器具製造業	1,012円	
自動車小売業	1,036円	

お問い合わせ先 宮城労働局賃金室(Tel.022-299-8841)、または最寄りの労働基準監督署

最低賃金引上げの支援策

業務改善助成金

事業場内で最も低い賃金(事業場内最低賃金)を引き上げ、設備投資等を行った中小企業・小規模事業者等に、その費用の一部を助成する制度です。



業務改善助成金

キャリアアップ助成金

有期契約労働者、短時間労働者、派遣労働者といったいわゆる非正規雇用労働者の正社員化、処遇改善の取組を実施した事業主に対して助成する制度です。



キャリアアップ助成金

お問合せ先

宮城労働局雇用環境・均等室
Tel 022-299-8844

お問合せ先

宮城労働局職業対策課助成金センター
Tel 022-299-8063



次の業種に該当する事業場で働く労働者には、以下の宮城県特定最低賃金が適用されます。

宮城県特定最低賃金	適用される業種・産業分類 (※日本標準産業分類による業種コード)	適用除外労働者 (この欄に掲げる労働者は、宮城県最低賃金が適用になります。)
鉄鋼業	鉄鋼業(高炉による製鉄業、鋳鉄鋳物製造業(鋳鉄管、可鍛鋳鉄を除く)、可鍛鋳鉄製造業、その他の鉄鋼業及びこれらの産業において管理、補助的経済活動を行う事業所を除く。以下同じ。)又は純粹持株会社(管理する全子会社を通じての主要な経済活動が鉄鋼業に分類されるものに限る。) ※E22 鉄鋼業 ただし E220 管理、補助的経済活動を行う事業所 (22鉄鋼業) E2211 高炉による鉄鋼業 E2251 鋳鉄鋳物製造業(鋳鉄管、可鍛鋳鉄を除く) E2252 可鍛鋳鉄製造業 E229 その他の鉄鋼業 を除く	(1) 18歳未満又は65歳以上の者 (2) 雇入れ後3月未満の者であって、技能習得中のもの (3) 清掃又は片付けの業務に主として従事する者
電子部品・デバイス・電子回路、電気機械器具、情報通信機械器具製造業	電子部品・デバイス・電子回路製造業、電気機械器具製造業、情報通信機械器具製造業又は純粹持株会社(管理する全子会社を通じての主要な経済活動が電子部品・デバイス・電子回路製造業、電気機械器具製造業又は情報通信機械器具製造業に分類されるものに限る。) ※E28 電子部品・デバイス・電子回路製造業 ※E29 電気機械器具製造業 ※E30 情報通信機械器具製造業	(1) 18歳未満又は65歳以上の者 (2) 雇入れ後6月未満の者であって、技能習得中のもの (3) 次に掲げる業務に主として従事する者 ア 清掃又は片付けの業務 イ 手作業による包装、袋詰め、箱詰め又は運搬の業務 ウ 手作業による部品の差し、曲げ若しくは切りの業務又は目視による検査の業務 エ 部品の組立て又は加工の業務のうち、手作業により又は手工具若しくは小型電動工具を用いて行う組線、巻線、かしめ、取付け又は穴あけの業務 注：主としてはんだ付けの業務に従事している者は適用除外労働者になりません。
自動車小売業	自動車小売業(二輪自動車小売業(原動機付自転車を含む)を除く。以下同じ。)、当該産業において管理、補助的経済活動を行う事業所又は純粹持株会社(管理する全子会社を通じての主要な経済活動が自動車小売業に分類されるものに限る。) ※I5911 自動車(新車)小売業 ※I5912 中古自動車小売業 ※I5913 自動車部分品・付属品小売業 注：カー用品店、自動車タイヤ販売店も適用	(1) 18歳未満又は65歳以上の者 (2) 雇入れ後3月未満の者であって、技能習得中のもの (3) 清掃又は片付けその他これらに準ずる軽易な業務に主として従事する者

注：「主として事務の業務に従事する者」、「外国人技能実習制度における技能実習生」も宮城県特定最低賃金が適用されます

最低賃金と支払賃金の比較方法

宮城県最低賃金は、県内の事業場で働くすべての労働者（臨時、パートタイマー、アルバイトを含みます。）に適用され、支払われた日給や月給は時給に換算してこの金額を上回る必要があります。

なお、精皆勤手当、通勤手当、家族手当、賞与等臨時の手当、時間外・休日・深夜手当は最低賃金の計算から除外します。

宮城県最低賃金（時間額973円）が適用される事業場で働くAさんの労働条件を、月給170,000円、1日の所定労働時間8時間、年間所定労働日数260日とします。

月給170,000円×12か月

8時間×年間所定労働日数260日

≧980.76円 ≧973円（宮城県最低賃金）

宮城県最低賃金クリア！

【宮城県内の労働基準監督署】

仙台労働基準監督署 Tel.022-299-9072
石巻労働基準監督署 Tel.0225-22-3365
古川労働基準監督署 Tel.0229-22-2112

大河原労働基準監督署 Tel.0224-53-2154
瀬峰労働基準監督署 Tel.0228-38-3131

みやぎ経済月報

(2024年12月号)

令和7年1月8日

目次		
I	本県の経済概況	1
II	主な指標の動き	2
1	生産	
	鉱工業生産指数	10月 2
2	住宅投資	
	新設住宅着工戸数	10月 2
3	公共工事	
	公共工事請負金額	11月 2
4	個人消費	
	百貨店・スーパー販売額	10月 3
	コンビニエンスストア販売額	10月 3
	家電大型専門店販売額	10月 3
	ドラッグストア販売額	10月 4
	ホームセンター販売額	10月 4
	乗用車新車登録及び届出台数	11月 4
	仙台市消費者物価指数	11月 5
5	雇用	
	求人倍率	10月 5
	所定外労働時間	10月 6
	実質賃金指数	10月 6
	雇用保険受給者実人員	10月 6
6	企業倒産	11月 7
III	全国・東北等の景況	8
IV	主要経済指標	12
V	令和6年第3四半期(7~9月期)	34

利用される方に

- この経済月報は、本県における経済活動の主要項目分野に着目し、当該分野の経済指標の数値変動をもとに、本県経済の状況をマクロ的視点から定性的に表現することを目的としています。
- 資料は、官公庁、団体、会社等の業務資料および当該機関の刊行した統計資料等によるもので、資料を御提供いただいた関係各位に厚くお礼申し上げます。
- 数字の単位未満は、原則として四捨五入しており、合計と内訳の計とが一致しない場合もあります。なお、指標の一部に速報値等を利用しており、翌月に数値変更の場合がありますので、あらかじめ御了承願います。
- 統計表の符号は次のとおりです。
「▲」.....負数
「…」.....数字が得られないもの
「-」.....該当数字がないもの
- 内容についての御照会、御意見は、
宮城県企画部統計課
(企画分析班)
〒980-8570
仙台市青葉区本町三丁目8番1号
電話 022-211-2453(直通)
に御連絡ください。
- 本誌の内容は、インターネットでも御覧いただけます。

宮城県統計課ホームページ
<https://www.pref.miyagi.jp/soshiki/toukei/>

I 本県の経済概況

10月を中心とした宮城県経済の概要

緩やかに持ち直しているものの、弱い動きもみられる。

○前回公表分からの変更点（前月号の表現）
なし

(変化方向※)



11月号

12月号

※ 矢印により表現の上方・下方修正を示しています。

絶対的な好況・不況の水準や方向感を示すものではないことに御留意願います。

○前回公表分との比較（下線部は変更箇所）

個別指標	前回公表分 (2024年11月号)	今回公表分 (2024年12月号)	変化方向※
生産	持ち直しの兆しがみられる。	持ち直しの兆しがみられる。	➡
住宅投資	<u>弱めの動きとなっている。</u>	<u>弱い動きとなっている。</u>	↘
公共投資	横ばい圏内の動きとなっている。	横ばい圏内の動きとなっている。	➡
個人消費	回復の動きに足踏みがみられる。	回復の動きに足踏みがみられる。	➡
雇用	持ち直しの動きが弱まっている。	持ち直しの動きが弱まっている。	➡
企業倒産	増加している。	増加している。	➡

※ 矢印により表現の上方・下方修正を示しています。

絶対的な好況・不況の水準や方向感を示すものではないことに御留意願います。

II 主な指標の動き

1 生産

○ 鉱工業生産指数

10月の鉱工業生産指数(季節調整値、令和2年=100)は109.2(速報値)で、前月比は15.1%上昇し、5か月ぶりの上昇となった(図1、2)。

業種別にみると、汎用・生産用・業務用機械工業、食料品工業など8業種が上昇した。一方で、鉄鋼・非鉄金属工業、パルプ・紙・紙加工品工業など7業種が低下した。

前年同月比(原指数)では15.1%上昇し、2か月ぶりの上昇となった。

(資料:県統計課)

→ 数値データは13~15ページに掲載

図1：前月比(季節調整済指数)
(R2=100)

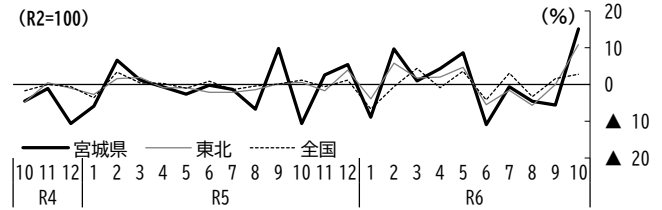
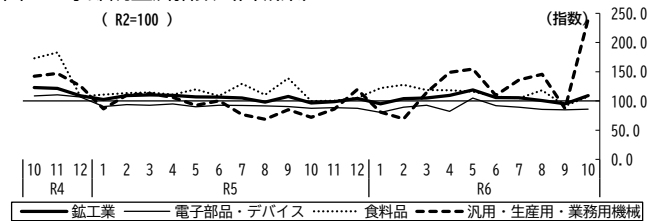


図2：季節調整済指数(宮城県)
(R2=100)



2 住宅投資

○ 新設住宅着工戸数

10月の新設住宅着工戸数は1,301戸で、前年同月比18.9%減少し、3か月連続の減少となった(図3、4)。

利用別に前年同月比をみると、持家は3.8%増加し、4か月ぶりの増加となった。

貸家は11.9%減少し、3か月連続の減少となった。

分譲住宅は49.8%減少し、3か月ぶりの減少となった。

(資料:国土交通省)

→ 数値データは16、17ページに掲載

図3：前年同月比

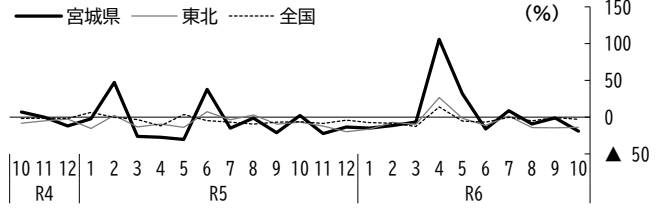
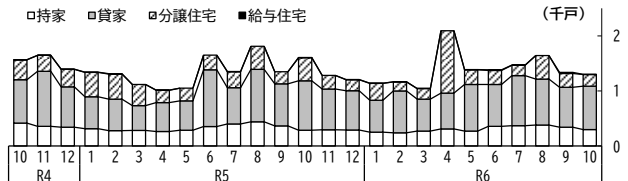


図4：戸数(宮城県)



3 公共投資

○ 公共工事請負金額

11月の公共工事請負金額は167億66百万円で、前年同月比12.4%減少し、3か月連続の減少となった(図5、6)。

発注者別に前年同月比をみると、国は51.6%減少し、4か月連続の減少となった。都道府県は0.5%増加し、4か月ぶりの増加となった。市町村は23.7%減少し、4か月ぶりの減少となった。その他*(独立行政法人等、地方公社、その他)は99.6%増加し、2か月連続の増加となった。

※「その他」は、県が算出。

(資料:東日本建設業保証(株))

→ 数値データは18、19ページに掲載

図5：前年同月比

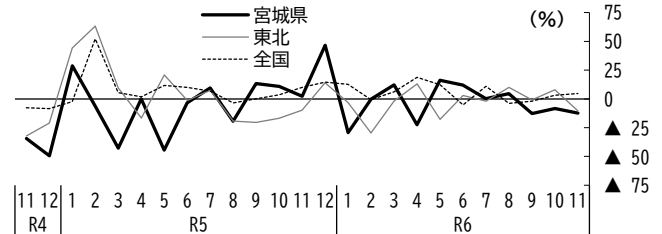
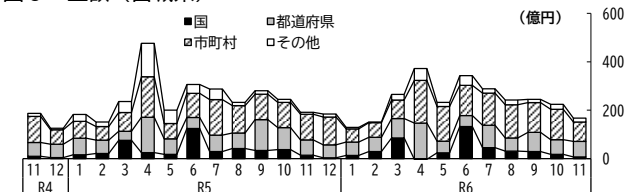


図6：金額(宮城県)



4 個人消費

(1) 百貨店・スーパー販売額

10月の百貨店・スーパー販売額は336億円で、全店舗比較では前年同月比2.5%減少し、3か月ぶりの減少となった(図7、8)。既存店比較は1.9%減少し、3か月ぶりの減少となった。

(資料:経済産業省)

→ 数値データは19~22ページに掲載

図7:前年同月比(全店舗、百貨店・スーパー計)

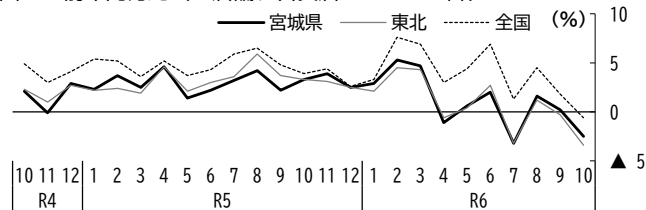
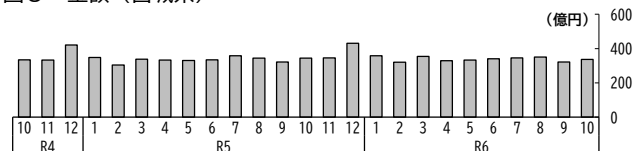


図8:金額(宮城県)



(2) コンビニエンスストア販売額

10月のコンビニエンスストア販売額は207億円で、前年同月比0.6%減少し、8か月連続の減少となった(図9、10)。

(資料:経済産業省)

→ 数値データは20~22ページに掲載

図9:前年同月比

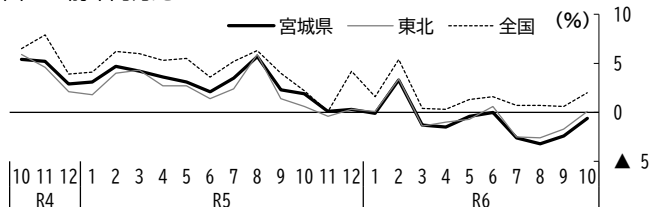
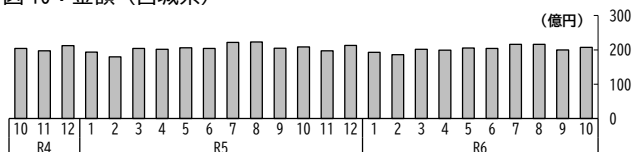


図10:金額(宮城県)



(3) 家電大型専門店販売額

10月の家電大型専門店販売額は50億円で、前年同月比8.6%減少し、4か月連続の減少となった(図11、12)。

(資料:経済産業省)

→ 数値データは20~22ページに掲載

図11:前年同月比

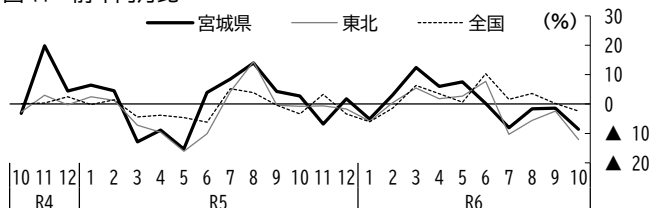
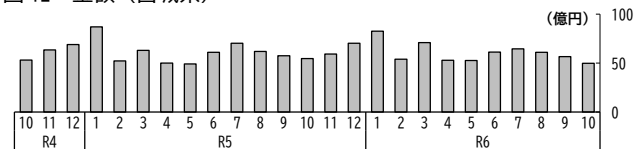


図12:金額(宮城県)



(4) ドラッグストア販売額

10月のドラッグストア販売額は150億円で、前年同月比4.3%増加し、43か月連続の増加となった(図13、14)。

(資料:経済産業省)

→ 数値データは20~22ページに掲載

図13:前年同月比

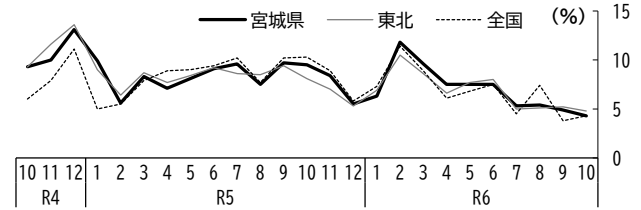
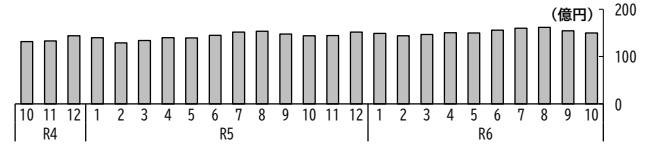


図14:金額(宮城県)



(5) ホームセンター販売額

10月のホームセンター販売額は55億円で、前年同月比5.5%減少し、3か月ぶりの減少となった(図15、16)。

(資料:経済産業省)

→ 数値データは20~22ページに掲載

図15:前年同月比

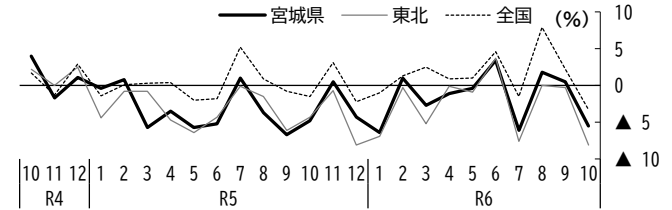
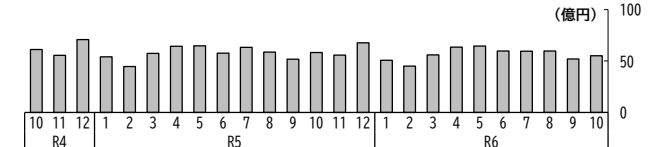


図16:金額(宮城県)



(6) 百貨店・スーパー及びコンビニエンスストア、専門量販店販売額計(参考値※)

10月の百貨店・スーパー及びコンビニエンスストア、専門量販店販売額計(参考値)は798億円で、前年同月比1.4%減少し、3か月ぶりの減少となった(図17、18)。

※4(1)~(5)各公表値(端数調整済)を県が合算。

図17:前年同月比

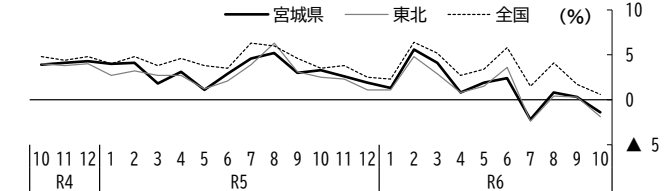
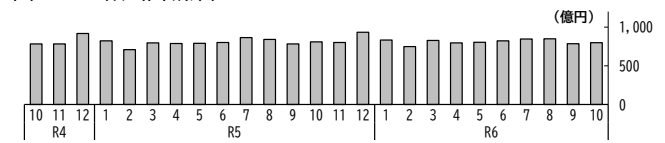


図18:金額(宮城県)



(7) 乗用車新車登録及び届出台数

11月の乗用車新車登録及び届出台数(普通乗用車、小型乗用車、軽乗用自動車の合計)は6,100台で、前年同月比3.8%減少し、2か月連続の減少となった(図19、20)。

車種別に前年同月比をみると、普通車は2.5%増加し、2か月連続の増加となった。小型車は2.2%減少し、11か月連続の減少となった。軽自動車は12.2%減少し、2か月連続の減少となった。

(資料:東北運輸局、全国軽自動車協会連合会)

→ 数値データは23~26ページに掲載

図19:前年同月比(普通車、小型車、軽自動車)

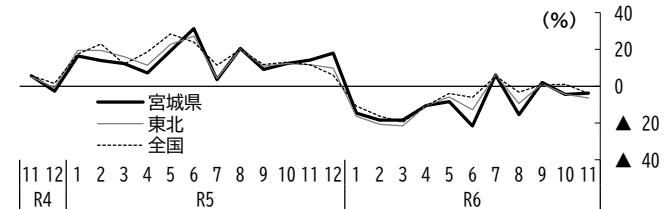
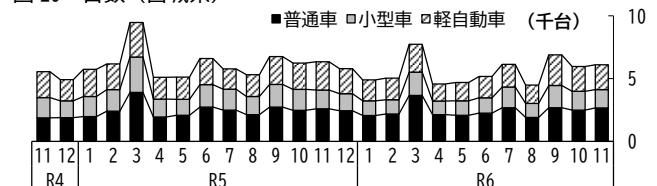


図20:台数(宮城県)



(8) 物価

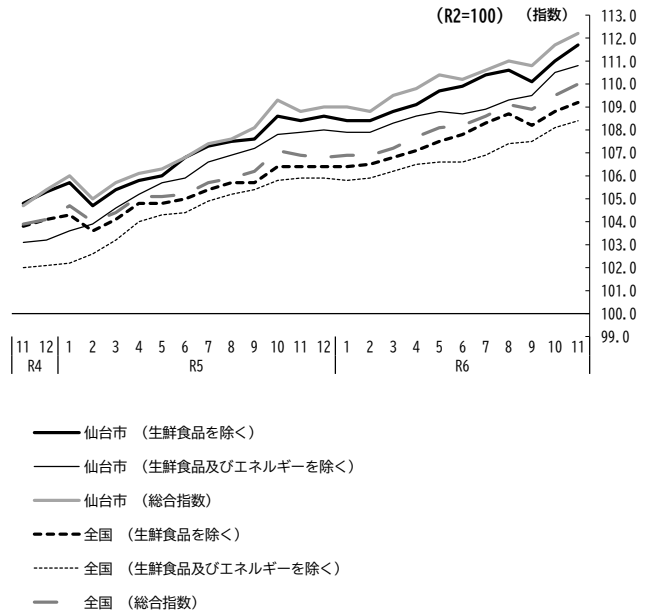
11月の仙台市消費者物価指数を前月比で見ると、生鮮食品を除く総合指数(令和2年=100)は111.7で、前月比0.6%上昇した。生鮮食品及びエネルギーを除く総合指数(同)は110.8で、前月比0.3%上昇した。総合指数(同)は112.2で、前月比0.5%上昇した。(図21)。

前年同月比で見ると、生鮮食品を除く総合指数(同)は3.0%上昇し、41か月連続の上昇となった。生鮮食品及びエネルギーを除く総合指数(同)は2.7%上昇し、32か月連続の上昇となった。総合指数(同)は3.1%上昇し、39か月連続の上昇となった。

(資料:県統計課)

→ 数値データは27、28ページに掲載

図21:消費者物価指数



5 雇 用

(1) 求人倍率

10月の有効求人倍率(季節調整値、新規学卒者除きパートタイム含む)は1.22倍で、前月と同水準となった(図22)。新規求人倍率(同)は1.88倍で、前月を0.19ポイント下回り、6か月ぶりの低下となった(図23)。

有効求人数及び新規求人数(原数値、新規学卒者除きパートタイム含む)は、有効は前年同月比8.5%減少し17か月連続の減少となった。新規は前年同月比3.4%減少し、13か月連続の減少となった。

新規求人数(原数値・前年同月比)を産業別にみると、「医療、福祉」、「サービス業」、「建設業」で増加となった。一方で、「卸売業、小売業」、「宿泊業、飲食サービス業」、「運輸業、郵便業」などで減少となった。

(資料:宮城労働局)

→ 数値データは29、30ページに掲載

図22:有効求人倍率(季節調整済)

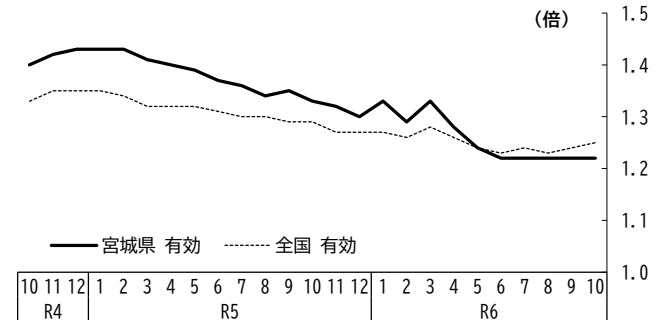
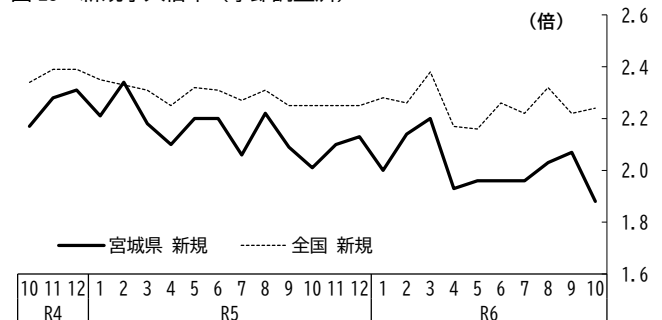


図23:新規求人倍率(季節調整済)



(2) 所定外労働時間

10月の所定外労働時間(製造業、事業所規模30人以上、1人平均月間)は14.9時間で、前年同月比(指数、令和2年=100)が10.4%増加し、4か月連続の増加となった(図24、25)。

(資料:県統計課)

→ 数値データは31ページに掲載

図24:前年同月比(製造業・30人以上、指数(R2=100))

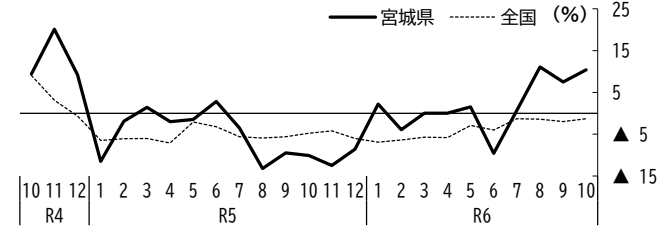
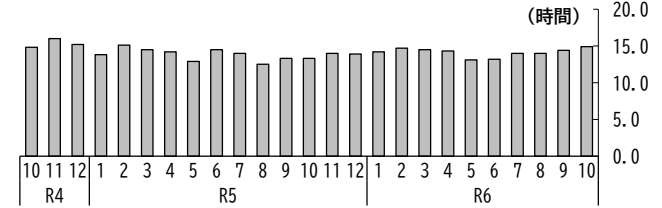


図25:時間数(宮城県、製造業・30人以上)



(3) 実質賃金指数

10月の実質賃金指数(令和2年=100、現金給与総額、製造業、事業所規模30人以上)は85.2で、前年同月比が5.3%上昇し、3か月連続の上昇となった(図26、27)。

(資料:県統計課)

→ 数値データは31ページに掲載

図26:前年同月比(製造業・30人以上、指数(R2=100))

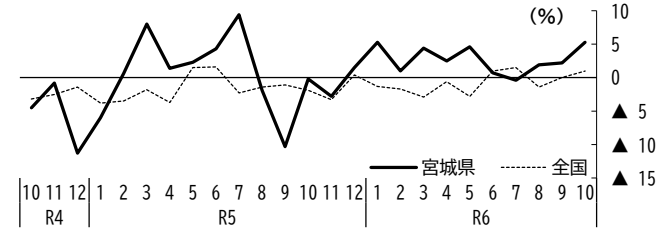
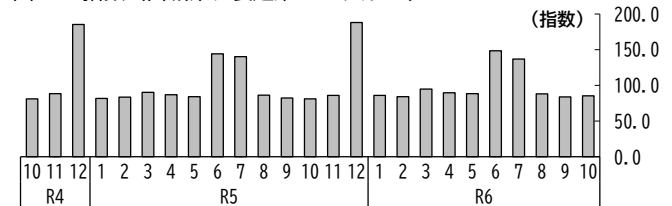


図27:指数(宮城県、製造業・30人以上)



(4) 雇用保険受給者実人員

10月の雇用保険受給者実人員は8,783人で、前年同月比1.1%減少し、2か月ぶりの減少となった(図28、29)。

(資料:宮城労働局)

→ 数値データは31ページに掲載

図28:前年同月比

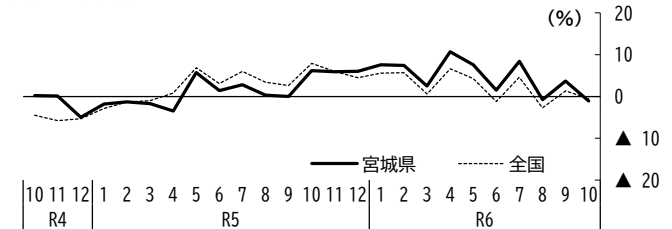
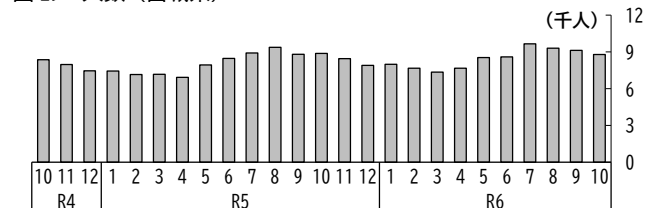


図29:人数(宮城県)



6 企業倒産

11月の企業倒産(負債総額1,000万円以上)は10件で、前年同月と同水準となった(図30)。負債総額は10億13百万円で、前年同月比58.1%減少し、2か月ぶりの減少となった(図31)。

大型倒産(負債総額10億円以上)は発生しなかった。

不況型倒産(販売不振、売掛金回収困難、既往のシワ寄せ(赤字累積))の件数は8件となり、全体に占める構成比は80.0%となった。

(資料:株東京商工リサーチ)
→ 数値データは32ページに掲載

図30:前年同月比(件数)

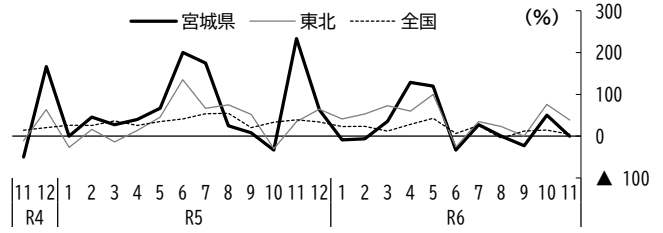
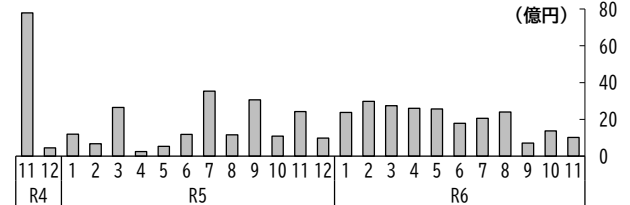
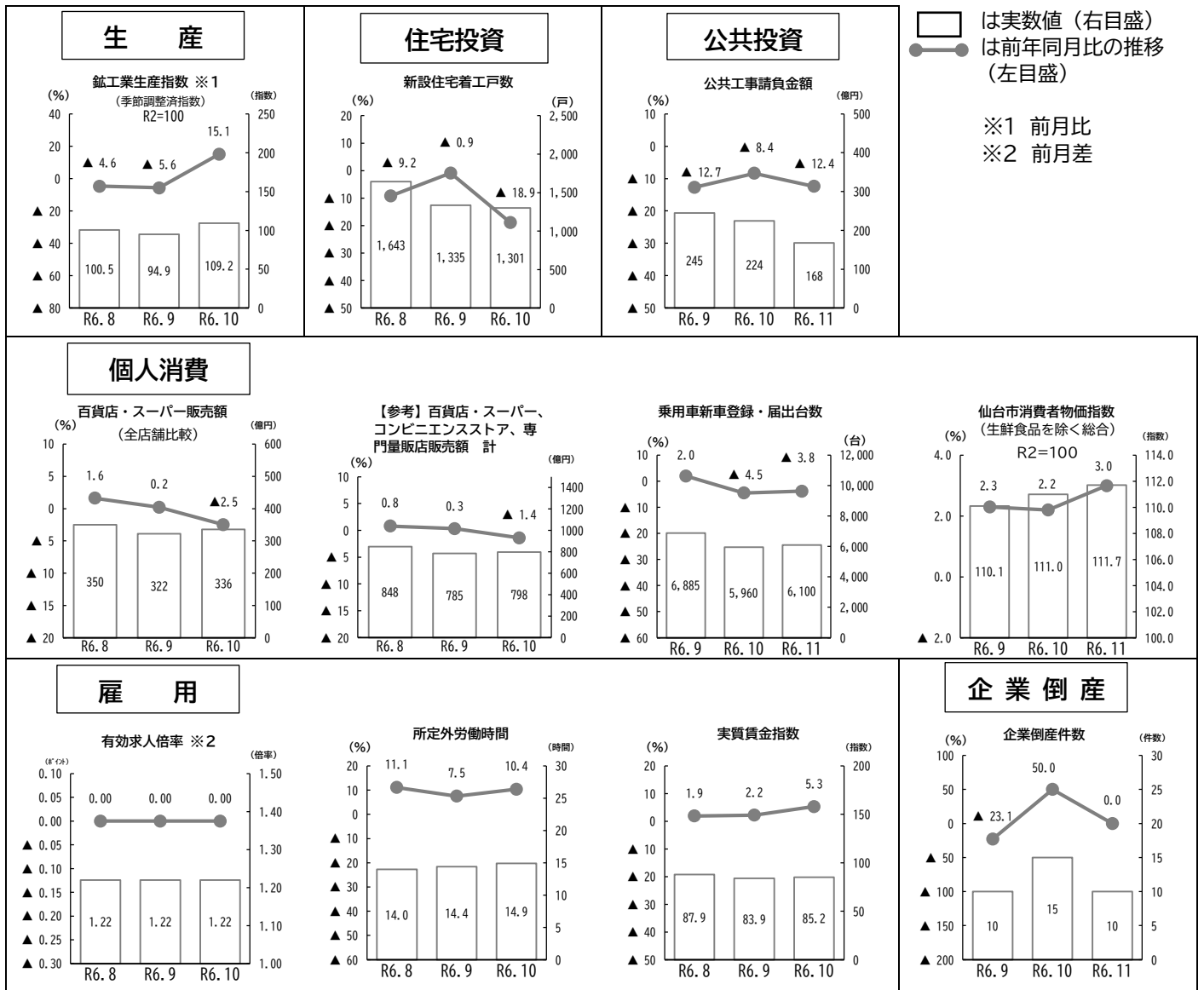


図31:負債総額



直近3か月の経済動向 (前年同月比の動き)



IV 全国・東北等の景況

1 全国の景況
月例経済報告（内閣府） 12月20日 [https://www.cao.go.jp/]
<p>景気は、一部に足踏みが残るものの、緩やかに回復している。</p> <ul style="list-style-type: none">・個人消費は、一部に足踏みが残るものの、持ち直しの動きがみられる。・設備投資は、持ち直しの動きがみられる。・輸出は、おおむね横ばいとなっている。・生産は、横ばいとなっている。・企業収益は、総じてみれば改善しているが、そのテンポは緩やかになっている。企業の業況判断は、改善している。・雇用情勢は、改善の動きがみられる。・消費者物価は、このところ上昇している。 <p>先行きについては、雇用・所得環境が改善する下で、各種政策の効果もあって、緩やかな回復が続くことが期待される。ただし、欧米における高い金利水準の継続や中国における不動産市場の停滞の継続に伴う影響など、海外景気の下振れが我が国の景気を下押しするリスクとなっている。また、物価上昇、アメリカの今後の政策動向、中東地域をめぐる情勢、金融資本市場の変動等の影響に十分注意する必要がある。</p>
経済・物価情勢の展望 ―展望レポート― 基本的見解（日本銀行） 10月31日 [https://www.boj.or.jp/]
<p>わが国の景気は、一部に弱めの動きもみられるが、緩やかに回復している。海外経済は、総じてみれば緩やかに成長している。輸出や鉱工業生産は横ばい圏内の動きとなっている。企業収益は改善しており、業況感的良好な水準を維持している。こうしたもとで、設備投資は緩やかな増加傾向にある。雇用・所得環境は緩やかに改善している。個人消費は、物価上昇の影響などがみられるものの、緩やかな増加基調にある。住宅投資は弱めの動きとなっている。公共投資は横ばい圏内の動きとなっている。わが国の金融環境は、緩和した状態にある。物価面では、消費者物価(除く生鮮食品)の前年比をみると、既往の輸入物価上昇を起点とする価格転嫁の影響は減衰してきているものの、賃金上昇等を受けたサービス価格の緩やかな上昇が続くもとで、足もとは2%台半ばとなっている。予想物価上昇率は、緩やかに上昇している。</p>

2 東北の景況

管内（東北6県）の経済動向（東北経済産業局） 12月18日

[<https://www.tohoku.meti.go.jp/>]

緩やかに持ち直している

- ・鉱工業生産：持ち直しの動きがみられる（↑）
- ・個人消費：改善の動きに足踏みがみられる（↓）
- ・住宅着工：3か月連続で前年同月を下回った
- ・公共投資：2か月ぶりに前年同月を上回った
- ・設備投資：前年度を上回る見込み
- ・雇用：有効求人倍率は前月と比べ低下
- ・企業倒産：倒産件数は前年同月を上回った

（※前月と基調判断に変更がある場合は矢印で上下を示している。）

経済の動き（日本銀行仙台支店） 12月13日

[<https://www3.boj.or.jp/sendai/>]

東北地域の景気は、持ち直している。

最終需要の動向をみると、公共投資は、横ばい圏内の動きとなっている。設備投資は、増加している。個人消費は、緩やかに回復している。住宅投資は、弱い動きとなっている。この間、生産は、緩やかに持ち直している。雇用・所得環境は、改善している。消費者物価（除く生鮮食品）は、前年を上回っている。

3 宮城県の景況

県内経済の基調判断（七十七リサーチ&コンサルティング株式会社） 12月6日

[<https://www.77rc.co.jp/>]

総括判断

最近の県内景況をみると、総じて足踏みしている。

概況

生産は振れを伴いつつ、全体として持ち直しに向けた動きがみられる。需要面の動きをみると、公共投資は弱めの動きとなっている。住宅投資は弱めの動きとなっているが、このところ一部で上振れがみられる。個人消費は総じて弱含んでいる。雇用情勢は持ち直しの動きが足踏みしている。

【 用 語 解 説 】

- 指 数：ある統計データについて、100 又は 1 を基準とした数値で表し、時間的な変化や比率などをわかりやすくしたもの。

(例)りんごの価格の指数を求めてみます。基準年を令和2年とした場合、令和2年のりんごの価格指数は 100 となります($R2=100$)。りんごの令和2年の平均価格が 30 円で、今月の価格が 31 円だった場合、今月のりんごの価格の指数は、 $30 \text{ 円}=100$ なので、比例計算で以下のとおり 103.3 となります。

$$(\text{りんごの価格指数}) \quad 31 \text{ 円} \div 30 \text{ 円} \times 100 = 103.3$$

- 季節調整：経済に関する時系列データについて、真の変動を把握するため、元データから季節による変動分(季節変動^{*})を取り除くこと。

※ 季節変動(季節性)の例

- ・ 夏にかき氷の販売が増える。
- ・ 冬にストーブの販売が増える。
- ・ 決算対策のため中間決算や決算の時期に生産や販売が増加する。

- 前月(期)比：前月(期)からの変化率。

$$\text{前月(期)比} = \frac{\text{当月(期)の値} - \text{前月(期)の値}}{\text{前月(期)の値}}$$

* 足元の動きを見るための目安になります。季節変動のあるデータについては季節調整済の値により比較します。

- 前年同月(期)比：前年の同じ月(期)からの変化率。

$$\text{前年同月(期)比} = \frac{\text{当月(期)の値} - \text{前年の同じ月(期)の値}}{\text{前年の同じ月(期)の値}}$$

* 季節変動があるため単純に前月(期)と比較することができないものについては、前年の同じ月(期)と比較することで、季節的な要因を考慮せずに変化の方向性が見やすくなります。ただし、大規模災害など前年に特別な出来事の発生により大きく増減した場合には、その反動により当月(期)も大きく増減するので注意が必要です。

IV 主要経済指標

目次

1 生産	
鉱工業生産指数	13
2 設備投資	
機械受注額	15
3 建設	
(1)新設住宅着工戸数	16
(2)公共工事請負金額	18
4 個人消費	
(1)百貨店・スーパー販売額、 【参考】コンビニエンスストア、 専門量販店販売額	19
(2)乗用車新車登録台数 及び軽自動車新規届出台数	23
5 物価	
(1)国内企業物価指数	27
(2)消費者物価指数	27
6 金融	
(1)貸出約定平均金利	28
(2)短期・長期プライムレート	28
7 雇用	
(1)有効求人倍率	29
(2)新規求人倍率	30
(3)所定外労働時間	31
(4)実質賃金指数	31
(5)雇用保険受給者実人員	31
8 企業倒産	
(1)企業倒産件数	32
(2)負債総額	32
9 市場	
(1)株式	33
(2)円相場	33
10 輸出入通関実績	33

(数値変更等、留意事項について)

○掲載指標中、季節調整済みの数値については、直近の季節変動のパターンを反映させるために定期的に再計算が行われており、その結果、過去に遡り数値が変更される場合があります。その他の数値についても基準改定や年間補正等により、過去の数値が変更される場合があります。

○季節調整済みの数値を掲載している指標については、月(四半期)値が季節調整済みの値、年値については原数値を掲載しています。

○鉱工業生産指数については、全国値が令和5年6月、東北値が令和6年5月、宮城県値が令和6年7月に令和2年基準へ改定されております。

○百貨店・スーパー販売額、及びコンビニエンスストア、専門量販店販売額は、統計の見直し等に伴い不連続が生じる場合があります。補正等の対象期間とそれ以前の前年同月(期)比については、販売額にリンク係数を乗じて処理した値から算出されております。詳しくは以下のホームページを参照願います。

・東北経済産業局「東北地域百貨店・スーパー販売額動向」
(<https://www.tohoku.meti.go.jp/cyosa/tokei/ogata.html>)

・経済産業省「商業動態統計」(調査の結果)
(<https://www.meti.go.jp/statistics/tyo/syoudou/>)

生産													
鉱工業生産指数(季節調整済)(注1)													
宮城(令和2年=100)													
	鉱工業	業種別											
		電子部品・デバイス工業					食料品工業				汎用・生産用・業務用機械工業		
		前月(期)比	前年同月(期)比	ウェイト 1461.2	前月(期)比	前年同月(期)比	ウェイト 2022.1	前月(期)比	前年同月(期)比	ウェイト 1015.8	前月(期)比	前年同月(期)比	
令和元年	107.3	-	▲ 5.7	106.8	-	▲ 12.6	97.4	-	1.2	89.6	-	▲ 15.6	
2年	100.0	-	▲ 6.8	100.0	-	▲ 6.4	100.0	-	2.7	100.0	-	11.6	
3年	108.7	-	8.7	120.7	-	20.7	102.6	-	2.6	133.3	-	33.3	
4年	114.7	-	5.5	106.7	-	▲ 11.6	129.0	-	25.7	163.9	-	23.0	
5年	104.8	-	▲ 8.6	90.8	-	▲ 14.9	114.2	-	▲ 11.5	97.1	-	▲ 40.8	
4年	4~6月	110.9	1.8	0.8	106.7	1.4	▲ 14.8	121.7	12.6	15.2	154.1	1.2	35.5
	7~9月	121.3	9.4	10.6	107.5	0.7	▲ 12.6	127.5	4.8	24.6	206.8	34.2	49.5
	10~12月	117.7	▲ 3.0	7.7	108.6	1.0	▲ 4.9	154.6	21.3	57.3	138.2	▲ 33.2	▲ 22.1
5年	1~3月	107.3	▲ 8.8	▲ 1.3	92.2	▲ 15.1	▲ 13.3	112.9	▲ 27.0	1.1	103.0	▲ 25.5	▲ 33.3
	4~6月	107.7	0.4	▲ 2.7	92.5	0.3	▲ 14.0	113.1	0.2	▲ 8.7	99.6	▲ 3.3	▲ 33.6
	7~9月	103.7	▲ 3.7	▲ 13.6	91.3	▲ 1.3	▲ 14.6	126.2	11.6	5.9	76.9	▲ 22.8	▲ 59.1
	10~12月	99.8	▲ 3.8	▲ 15.4	87.8	▲ 3.8	▲ 17.5	101.9	▲ 19.3	▲ 34.4	92.5	20.3	▲ 28.0
6年	1~3月	101.4	1.6	▲ 5.9	87.3	▲ 0.6	▲ 5.1	122.6	20.3	9.2	88.3	▲ 4.5	▲ 14.9
	4~6月	111.5	10.0	3.4	93.0	6.5	0.0	113.9	▲ 7.1	0.6	137.6	55.8	34.7
	7~9月	100.3	▲ 10.0	▲ 3.7	86.5	▲ 7.0	▲ 4.5	104.8	▲ 8.0	▲ 18.9	122.8	▲ 10.8	41.9
4年	6月	112.4	0.8	▲ 2.5	107.3	0.3	▲ 15.4	127.1	2.9	23.9	162.0	14.3	5.4
	7月	115.5	2.8	0.4	107.0	▲ 0.3	▲ 16.6	108.8	▲ 14.4	1.6	175.5	8.3	42.2
	8月	119.6	3.5	7.5	110.9	3.6	▲ 6.4	114.5	5.2	5.2	209.1	19.1	43.0
	9月	128.7	7.6	23.6	104.7	▲ 5.6	▲ 14.0	159.2	39.0	70.0	235.7	12.7	60.8
	10月	122.9	▲ 4.5	18.1	108.7	3.8	▲ 5.7	172.8	8.5	79.8	142.2	▲ 39.7	▲ 18.3
	11月	121.6	▲ 1.1	14.1	110.3	1.5	▲ 0.4	183.0	5.9	88.7	147.0	3.4	▲ 13.9
	12月	108.7	▲ 10.6	▲ 7.0	106.7	▲ 3.3	▲ 8.3	108.0	▲ 41.0	6.2	125.4	▲ 14.7	▲ 30.6
5年	1月	102.3	▲ 5.9	▲ 6.2	90.4	▲ 15.3	▲ 16.4	110.7	2.5	1.4	86.6	▲ 30.9	▲ 51.2
	2月	109.1	6.6	1.9	93.7	3.7	▲ 14.8	113.4	2.4	1.5	109.9	26.9	▲ 8.3
	3月	110.4	1.2	0.1	92.6	▲ 1.2	▲ 8.5	114.7	1.1	0.5	112.5	2.4	▲ 35.3
	4月	109.6	▲ 0.7	0.5	95.0	2.6	▲ 12.2	110.9	▲ 3.3	▲ 4.3	106.2	▲ 5.6	▲ 27.3
	5月	106.8	▲ 2.6	▲ 3.8	90.0	▲ 5.3	▲ 15.9	119.8	8.0	▲ 2.0	92.5	▲ 12.9	▲ 43.0
	6月	106.6	▲ 0.2	▲ 4.7	92.6	2.9	▲ 14.0	108.7	▲ 9.3	▲ 18.2	100.1	8.2	▲ 31.1
	7月	105.2	▲ 1.3	▲ 8.0	92.2	▲ 0.4	▲ 13.3	129.4	19.0	26.8	76.9	▲ 23.2	▲ 57.5
	8月	98.2	▲ 6.7	▲ 19.3	91.4	▲ 0.9	▲ 16.1	110.5	▲ 14.6	▲ 1.3	68.7	▲ 10.7	▲ 71.7
	9月	107.8	9.8	▲ 13.5	90.3	▲ 1.2	▲ 14.6	138.6	25.4	▲ 4.1	85.1	23.9	▲ 50.4
	10月	96.4	▲ 10.6	▲ 21.9	87.4	▲ 3.2	▲ 16.8	99.7	▲ 28.1	▲ 43.6	72.0	▲ 15.4	▲ 55.9
	11月	98.9	2.6	▲ 19.2	88.4	1.1	▲ 18.8	100.6	0.9	▲ 45.2	86.0	19.4	▲ 41.8
	12月	104.2	5.4	▲ 4.1	87.6	▲ 0.9	▲ 16.9	105.4	4.8	▲ 1.5	119.5	39.0	4.3
6年	1月	94.9	▲ 8.9	▲ 5.7	80.3	▲ 8.3	▲ 9.4	121.8	15.6	9.8	81.1	▲ 32.1	▲ 4.5
	2月	104.1	9.7	▲ 3.9	89.2	11.1	▲ 2.3	127.5	4.7	14.5	69.5	▲ 14.3	▲ 37.8
	3月	105.1	1.0	▲ 7.7	92.5	3.7	▲ 4.0	118.6	▲ 7.0	3.9	114.2	64.3	▲ 2.6
	4月	109.6	4.3	1.7	82.1	▲ 11.2	▲ 10.0	118.3	▲ 0.3	4.6	148.9	30.4	27.3
	5月	119.0	8.6	13.1	104.8	27.6	16.3	116.0	▲ 1.9	▲ 1.8	154.4	3.7	91.4
	6月	106.0	▲ 10.9	▲ 3.6	92.0	▲ 12.2	▲ 4.6	107.5	▲ 7.3	▲ 0.6	109.6	▲ 29.0	5.0
	7月	105.4	▲ 0.6	3.4	89.3	▲ 2.9	0.9	104.6	▲ 2.7	▲ 19.6	135.9	24.0	84.2
	8月	100.5	▲ 4.6	0.7	85.4	▲ 4.4	▲ 8.5	118.3	13.1	7.4	145.6	7.1	107.6
	9月	94.9	▲ 5.6	▲ 13.3	84.8	▲ 0.7	▲ 6.1	91.6	▲ 22.6	▲ 34.8	87.0	▲ 40.2	▲ 10.9
	10月	109.2	15.1	15.1	85.9	1.3	0.2	107.6	17.5	7.7	240.4	176.3	241.1
	11月												
資料出所	県統計課「宮城県鉱工業生産指数」												

(注1) 前期(月)比は季節調整済指数、前年同月(月)比は原指数による。最新月数値は速報値(ただし全国は確報値)。

生産													
鉱工業生産指数（季節調整済）													
宮城（令和2年=100）													
業種別													
輸送機械工業			パルプ・紙・紙加工品工業			化学、石油・石炭製品工業			金属製品工業				
ウェイト 1121.8	前月 （期）比	前年同月 （期）比	ウェイト 549.1	前月 （期）比	前年同月 （期）比	ウェイト 737	前月 （期）比	前年同月 （期）比	ウェイト 510.6	前月 （期）比	前年同月 （期）比		
124.3	—	▲ 0.8	115.7	—	▲ 0.7	116.1	—	2.6	112.5	—	▲ 2.8	令和元年	
100.0	—	▲ 19.5	100.0	—	▲ 13.6	100.0	—	▲ 13.9	100.0	—	▲ 11.1	2年	
119.9	—	19.9	96.0	—	▲ 4.0	84.3	—	▲ 15.7	103.2	—	3.2	3年	
112.2	—	▲ 6.4	93.6	—	▲ 2.5	94.6	—	12.2	106.0	—	2.7	4年	
140.2	—	25.0	87.4	—	▲ 6.6	100.3	—	6.0	99.1	—	▲ 6.5	5年	
104.8	10.1	▲ 19.4	99.6	0.7	3.4	69.6	▲ 29.4	▲ 17.0	106.5	2.7	2.3	4年	4～6月
118.0	12.6	2.9	88.9	▲ 10.7	▲ 13.1	120.6	73.3	15.4	110.0	3.3	8.2		7～9月
127.8	8.3	28.6	85.8	▲ 3.5	▲ 14.5	95.1	▲ 21.1	▲ 2.0	104.5	▲ 5.0	▲ 2.9		10～12月
130.8	2.3	34.2	94.7	10.4	▲ 3.2	116.4	22.4	22.8	101.4	▲ 3.0	▲ 1.6	5年	1～3月
154.2	17.9	53.5	92.4	▲ 2.4	▲ 4.8	92.5	▲ 20.5	46.6	98.8	▲ 2.6	▲ 6.3		4～6月
138.4	▲ 10.2	14.6	82.0	▲ 11.3	▲ 9.0	88.9	▲ 3.9	▲ 25.0	97.0	▲ 1.8	▲ 12.3		7～9月
139.3	0.7	7.5	79.6	▲ 2.9	▲ 10.1	98.6	10.9	0.3	98.7	1.8	▲ 5.3		10～12月
119.4	▲ 14.3	▲ 14.7	84.5	6.2	▲ 9.9	114.4	16.0	▲ 0.5	95.0	▲ 3.7	▲ 7.7	6年	1～3月
133.8	12.1	▲ 13.4	88.5	4.7	▲ 4.8	155.3	35.8	57.6	94.5	▲ 0.5	▲ 4.2		4～6月
116.5	▲ 12.9	▲ 13.5	81.6	▲ 7.8	▲ 1.1	121.0	▲ 22.1	28.5	89.8	▲ 5.0	▲ 7.2		7～9月
78.5	▲ 39.0	▲ 40.2	85.9	▲ 29.5	▲ 17.2	100.2	80.2	10.2	108.4	2.8	4.5	4年	6月
112.0	42.7	▲ 27.2	86.4	0.6	▲ 14.5	165.2	64.9	92.2	114.2	5.4	11.1		7月
117.4	4.8	▲ 1.3	93.6	8.3	▲ 10.8	113.2	▲ 31.5	16.3	108.5	▲ 5.0	7.5		8月
124.5	6.0	60.3	86.8	▲ 7.3	▲ 14.0	83.3	▲ 26.4	▲ 15.3	107.2	▲ 1.2	5.7		9月
133.1	6.9	86.5	87.2	0.5	▲ 10.5	93.5	12.2	▲ 5.7	103.5	▲ 3.5	▲ 4.7		10月
117.7	▲ 11.6	26.3	84.1	▲ 3.6	▲ 22.8	97.1	3.9	1.3	104.7	1.2	▲ 1.7		11月
132.5	12.6	▲ 1.4	86.1	2.4	▲ 11.1	94.6	▲ 2.6	▲ 1.8	105.3	0.6	▲ 2.3		12月
132.7	0.2	56.9	90.2	4.8	▲ 13.2	101.4	7.2	▲ 1.9	99.9	▲ 5.1	▲ 7.2	5年	1月
132.7	0.0	34.7	92.8	2.9	▲ 17.8	117.3	15.7	11.9	103.1	3.2	0.7		2月
127.1	▲ 4.2	19.6	101.0	8.8	34.1	130.4	11.2	79.0	101.1	▲ 1.9	2.1		3月
143.2	12.7	27.4	95.1	▲ 5.8	9.5	118.2	▲ 9.4	134.5	102.6	1.5	▲ 0.6		4月
147.9	3.3	23.2	97.7	2.7	▲ 16.0	92.2	▲ 22.0	62.3	103.5	0.9	1.1		5月
171.5	16.0	144.8	84.4	▲ 13.6	▲ 4.6	67.0	▲ 27.3	▲ 33.1	90.4	▲ 12.7	▲ 17.3		6月
142.8	▲ 16.7	27.7	80.2	▲ 5.0	▲ 11.3	88.1	31.5	▲ 50.9	95.5	5.6	▲ 17.3		7月
131.4	▲ 8.0	10.3	84.9	5.9	▲ 8.1	88.4	0.3	▲ 22.2	97.5	2.1	▲ 10.2		8月
140.9	7.2	7.5	81.0	▲ 4.6	▲ 7.7	90.1	1.9	▲ 5.0	98.0	0.5	▲ 8.9		9月
134.3	▲ 4.7	1.5	80.5	▲ 0.6	▲ 11.8	90.8	0.8	▲ 7.3	95.8	▲ 2.2	▲ 6.4		10月
147.4	9.8	25.8	77.2	▲ 4.1	▲ 12.5	101.6	11.9	1.9	100.0	4.4	▲ 3.5		11月
136.3	▲ 7.5	▲ 2.8	81.2	5.2	▲ 6.9	103.4	1.8	5.8	100.2	0.2	▲ 6.4		12月
101.4	▲ 25.6	▲ 21.7	82.7	1.8	▲ 9.9	109.0	5.4	7.6	95.8	▲ 4.4	▲ 1.2	6年	1月
152.0	49.9	▲ 1.6	93.3	12.8	2.1	112.5	3.2	▲ 1.6	95.6	▲ 0.2	▲ 8.8		2月
104.9	▲ 31.0	▲ 21.5	77.6	▲ 16.8	▲ 20.5	121.8	8.3	▲ 6.7	93.5	▲ 2.2	▲ 12.7		3月
130.7	24.6	▲ 1.5	93.8	20.9	▲ 4.8	123.6	1.5	9.1	95.4	2.0	▲ 4.4		4月
156.6	19.8	3.2	91.2	▲ 2.8	▲ 6.7	159.1	28.7	65.4	93.2	▲ 2.3	▲ 7.2		5月
114.0	▲ 27.2	▲ 36.8	80.5	▲ 11.7	▲ 1.3	183.2	15.1	173.2	94.8	1.7	▲ 1.1		6月
130.1	14.1	▲ 4.2	75.8	▲ 5.8	▲ 8.7	167.8	▲ 8.4	90.7	90.2	▲ 4.9	0.1		7月
96.6	▲ 25.7	▲ 28.3	82.1	8.3	▲ 1.6	88.4	▲ 47.3	0.0	86.6	▲ 4.0	▲ 13.7		8月
122.9	27.2	▲ 10.5	86.8	5.7	7.2	106.7	20.7	23.5	92.7	7.0	▲ 8.2		9月
136.0	10.7	3.9	80.5	▲ 7.3	▲ 1.7	118.9	11.4	31.0	91.4	▲ 1.4	▲ 1.8		10月
													11月

県統計課「宮城県鉱工業生産指数」

資料出所

	生産									設備投資			
	鉱工業生産指数 (季節調整済)									機械受注額 (季節調整値) (注2)			
	東北 (令和2年=100)					全国 (令和2年=100)				全国 (億円)			
	鉱工業			(参考掲載)業種別		鉱工業							
輸送機械工業													
	前月 (期)比	前年同月 (期)比	ウエイト 741.5	前月 (期)比	前年同月 (期)比		前月 (期)比	前年同月 (期)比		前月 (期)比	前年同月 (期)比		
令和元年	107.1	-	▲ 2.3	112.3	-	0.4	111.6	-	▲ 2.6	104,323	-	▲ 0.7	
2年	100.0	-	▲ 6.6	100.0	-	▲ 11.0	100.0	-	▲ 10.4	95,570	-	▲ 8.4	
3年	108.2	-	8.2	105.0	-	5.0	105.4	-	5.4	102,086	-	6.8	
4年	109.6	-	1.3	99.6	-	▲ 5.1	105.3	-	▲ 0.1	107,418	-	5.2	
5年	105.0	-	▲ 4.2	121.7	-	22.2	103.9	-	▲ 1.3	103,550	-	▲ 3.6	
4年	4~6月	108.3	1.3	0.9	95.3	10.0	▲ 13.4	103.9	▲ 1.4	▲ 3.4	27,708	6.9	10.8
	7~9月	113.9	5.2	5.3	102.5	7.6	1.6	107.1	3.1	4.0	27,357	▲ 1.3	7.9
	10~12月	109.4	▲ 4.0	▲ 1.8	113.3	10.5	16.8	105.3	▲ 1.7	▲ 0.2	26,061	▲ 4.7	▲ 3.6
5年	1~3月	107.7	▲ 1.6	1.3	116.5	2.8	35.8	103.5	▲ 1.7	▲ 1.3	26,586	2.0	1.8
	4~6月	107.2	▲ 0.5	▲ 0.4	136.2	16.9	48.5	104.8	1.3	0.9	25,822	▲ 2.9	▲ 6.7
	7~9月	102.2	▲ 4.7	▲ 10.7	116.0	▲ 14.8	9.1	103.3	▲ 1.4	▲ 3.9	25,458	▲ 1.4	▲ 7.2
	10~12月	102.7	0.5	▲ 6.3	120.1	3.5	4.8	104.4	1.1	▲ 0.7	25,133	▲ 1.3	▲ 2.5
6年	1~3月	105.1	2.3	▲ 3.2	102.2	▲ 14.9	▲ 13.3	99.0	▲ 5.2	▲ 4.0	26,236	4.4	▲ 2.0
	4~6月	111.8	6.4	4.3	122.5	19.9	▲ 9.8	101.7	2.7	▲ 2.9	26,202	▲ 0.1	2.7
	7~9月	103.4	▲ 7.5	1.4	106.9	▲ 12.7	▲ 5.9	101.4	▲ 0.3	▲ 1.4	25,850	▲ 1.3	▲ 0.4
4年	6月	110.4	4.3	▲ 1.6	90.6	▲ 10.4	▲ 13.0	105.7	5.0	▲ 3.0	9,194	0.9	6.5
	7月	112.7	2.1	3.1	98.9	9.2	▲ 22.1	106.3	0.6	▲ 1.8	9,485	3.2	12.8
	8月	114.2	1.3	5.1	101.7	2.8	▲ 6.3	107.8	1.4	5.7	9,094	▲ 4.1	9.7
	9月	114.9	0.6	7.6	106.9	5.1	51.5	107.3	▲ 0.5	8.7	8,778	▲ 3.5	2.9
	10月	109.4	▲ 4.8	▲ 0.1	115.7	8.2	57.1	105.5	▲ 1.7	3.1	9,049	3.1	0.4
	11月	109.9	0.5	0.6	106.3	▲ 8.1	16.4	105.5	0.0	▲ 1.4	8,502	▲ 6.0	▲ 3.7
	12月	108.8	▲ 1.0	▲ 5.7	117.9	10.9	▲ 6.9	104.9	▲ 0.6	▲ 2.2	8,510	0.1	▲ 6.6
5年	1月	105.9	▲ 2.7	▲ 2.8	111.8	▲ 5.2	34.7	101.1	▲ 3.6	▲ 3.0	9,201	8.1	4.5
	2月	107.6	1.6	2.3	119.8	7.2	41.2	104.5	3.4	▲ 0.5	8,810	▲ 4.3	9.8
	3月	109.6	1.9	4.4	117.9	▲ 1.6	32.2	104.9	0.4	▲ 0.8	8,574	▲ 2.7	▲ 3.5
	4月	108.6	▲ 0.9	1.0	128.4	8.9	39.9	105.2	0.3	▲ 0.8	8,853	3.2	▲ 5.9
	5月	107.6	▲ 0.9	1.2	127.4	▲ 0.8	36.1	104.1	▲ 1.0	4.1	8,395	▲ 5.2	▲ 8.7
	6月	105.3	▲ 2.1	▲ 3.3	152.7	19.9	70.8	105.0	0.9	▲ 0.1	8,574	2.1	▲ 5.8
	7月	103.1	▲ 2.1	▲ 9.0	117.4	▲ 23.1	15.3	103.5	▲ 1.4	▲ 2.6	8,463	▲ 1.3	▲ 13.0
	8月	101.7	▲ 1.4	▲ 11.3	112.5	▲ 4.2	8.3	103.1	▲ 0.4	▲ 4.7	8,447	▲ 0.2	▲ 7.7
	9月	101.9	0.2	▲ 11.9	118.0	4.9	4.5	103.2	0.1	▲ 4.5	8,548	1.2	▲ 2.2
	10月	102.5	0.6	▲ 5.4	116.4	▲ 1.4	1.5	104.4	1.2	0.9	8,536	▲ 0.1	▲ 2.2
	11月	100.8	▲ 1.7	▲ 9.3	122.2	5.0	13.6	103.8	▲ 0.6	▲ 1.6	8,219	▲ 3.7	▲ 5.0
	12月	104.7	3.9	▲ 4.1	121.6	▲ 0.5	▲ 0.3	105.0	1.2	▲ 1.1	8,378	1.9	▲ 0.7
6年	1月	100.6	▲ 3.9	▲ 3.6	90.5	▲ 25.6	▲ 16.2	98.0	▲ 6.7	▲ 1.5	8,238	▲ 1.7	▲ 10.9
	2月	106.4	5.8	▲ 1.7	110.2	21.8	▲ 7.3	97.4	▲ 0.6	▲ 3.9	8,868	7.7	▲ 1.8
	3月	108.3	1.8	▲ 4.0	105.9	▲ 3.9	▲ 16.2	101.7	4.4	▲ 6.2	9,130	2.9	2.7
	4月	110.5	2.0	3.7	117.1	10.6	▲ 2.5	100.8	▲ 0.9	▲ 1.8	8,863	▲ 2.9	0.7
	5月	115.7	4.7	8.6	131.2	12.0	3.3	104.4	3.6	1.1	8,578	▲ 3.2	10.8
	6月	109.3	▲ 5.5	0.8	119.1	▲ 9.2	▲ 27.2	100.0	▲ 4.2	▲ 7.9	8,761	2.1	▲ 1.7
	7月	107.5	▲ 1.6	7.3	110.9	▲ 6.9	1.3	103.1	3.1	2.9	8,749	▲ 0.1	8.7
	8月	101.4	▲ 5.7	▲ 1.7	92.9	▲ 16.2	▲ 20.3	99.7	▲ 3.3	▲ 4.9	8,581	▲ 1.9	▲ 3.4
	9月	101.4	0.0	▲ 1.5	116.9	25.8	▲ 1.3	101.3	1.6	▲ 2.6	8,520	▲ 0.7	▲ 4.8
	10月	112.4	10.8	11.3	122.3	4.6	8.8	104.1	2.8	1.4	8,698	2.1	5.6
	11月												
資料出所	東北経済産業局「東北地域の鉱工業生産・出荷・在庫指数」									内閣府「機械受注統計調査報告」			

(注2) 船舶・電力を除く民需。前年同月(期)比は原系列で算定。

建設												
新設住宅着工戸数(戸)												
宮城												
合計	利用関係別											
	前年同月 (期)比	持家			貸家			給与住宅	分譲住宅			
前年同月 (期)比		構成比	前年同月 (期)比	構成比	前年同月 (期)比	構成比	前年同月 (期)比		構成比			
17,591	▲ 10.5	5,265	▲ 10.2	29.9	7,729	▲ 16.6	43.9	75	4,522	0.8	25.7	令和元年
14,451	▲ 17.9	4,631	▲ 12.0	32.0	5,736	▲ 25.8	39.7	47	4,037	▲ 10.7	27.9	2年
16,271	12.6	5,091	9.9	31.3	6,830	19.1	42.0	48	4,302	6.6	26.4	3年
17,604	8.2	4,394	▲ 13.7	25.0	8,218	20.3	46.7	38	4,954	15.2	28.1	4年
16,079	▲ 8.7	3,849	▲ 12.4	23.9	8,413	2.4	52.3	17	3,800	▲ 23.3	23.6	5年
4,096	5.7	1,139	▲ 9.3	27.8	1,809	7.0	44.2	9	1,139	23.4	27.8	4年 4～6月
5,128	14.2	1,206	▲ 14.4	23.5	2,320	24.1	45.2	10	1,592	32.1	31.0	7～9月
4,610	▲ 1.9	1,116	▲ 19.8	24.2	2,516	20.3	54.6	11	967	▲ 18.9	21.0	10～12月
3,765	▲ 0.1	876	▲ 6.1	23.3	1,598	1.6	42.4	11	1,280	1.9	34.0	5年 1～3月
3,714	▲ 9.3	901	▲ 20.9	24.3	2,093	15.7	56.4	3	717	▲ 37.1	19.3	4～6月
4,507	▲ 12.1	1,201	▲ 0.4	26.6	2,374	2.3	52.7	1	931	▲ 41.5	20.7	7～9月
4,093	▲ 11.2	871	▲ 22.0	21.3	2,348	▲ 6.7	57.4	2	872	▲ 9.8	21.3	10～12月
3,347	▲ 11.1	760	▲ 13.2	22.7	1,923	20.3	57.5	6	658	▲ 48.6	19.7	6年 1～3月
4,862	30.9	935	3.8	19.2	2,256	7.8	46.4	13	1,658	131.2	34.1	4～6月
4,446	▲ 1.4	1,090	▲ 9.2	24.5	2,467	3.9	55.5	22	867	▲ 6.9	19.5	7～9月
1,197	▲ 6.3	372	▲ 4.9	31.1	542	▲ 12.7	45.3	3	280	6.9	23.4	4年 6月
1,585	10.5	396	▲ 14.3	25.0	722	47.6	45.6	3	464	▲ 3.7	29.3	7月
1,833	25.4	419	▲ 8.1	22.9	890	30.7	48.6	6	518	60.4	28.3	8月
1,710	7.2	391	▲ 20.4	22.9	708	1.1	41.4	1	610	52.5	35.7	9月
1,569	7.0	415	▲ 10.4	26.4	788	47.8	50.2	7	359	▲ 23.1	22.9	10月
1,647	▲ 0.2	358	▲ 26.6	21.7	997	24.9	60.5	2	290	▲ 19.4	17.6	11月
1,394	▲ 11.8	343	▲ 22.0	24.6	731	▲ 3.8	52.4	2	318	▲ 13.1	22.8	12月
1,339	▲ 2.3	314	▲ 4.0	23.5	580	▲ 17.4	43.3	3	442	29.6	33.0	5年 1月
1,311	47.1	278	▲ 3.5	21.2	571	68.4	43.6	8	454	76.7	34.6	2月
1,115	▲ 26.1	284	▲ 10.7	25.5	447	▲ 16.0	40.1	0	384	▲ 41.6	34.4	3月
1,016	▲ 27.2	262	▲ 30.9	25.8	527	▲ 25.2	51.9	3	224	▲ 27.3	22.0	4月
1,049	▲ 30.3	286	▲ 26.3	27.3	534	▲ 5.0	50.9	0	229	▲ 58.4	21.8	5月
1,649	37.8	353	▲ 5.1	21.4	1,032	90.4	62.6	0	264	▲ 5.7	16.0	6月
1,350	▲ 14.8	399	0.8	29.6	658	▲ 8.9	48.7	1	292	▲ 37.1	21.6	7月
1,810	▲ 1.3	438	4.5	24.2	953	7.1	52.7	0	419	▲ 19.1	23.1	8月
1,347	▲ 21.2	364	▲ 6.9	27.0	763	7.8	56.6	0	220	▲ 63.9	16.3	9月
1,605	2.3	288	▲ 30.6	17.9	894	13.5	55.7	1	422	17.5	26.3	10月
1,282	▲ 22.2	294	▲ 17.9	22.9	740	▲ 25.8	57.7	0	248	▲ 14.5	19.3	11月
1,206	▲ 13.5	289	▲ 15.7	24.0	714	▲ 2.3	59.2	1	202	▲ 36.5	16.7	12月
1,141	▲ 14.8	250	▲ 20.4	21.9	582	0.3	51.0	3	306	▲ 30.8	26.8	6年 1月
1,163	▲ 11.3	240	▲ 13.7	20.6	760	33.1	65.3	1	162	▲ 64.3	13.9	2月
1,043	▲ 6.5	270	▲ 4.9	25.9	581	30.0	55.7	2	190	▲ 50.5	18.2	3月
2,092	105.9	309	17.9	14.8	652	23.7	31.2	0	1,131	404.9	54.1	4月
1,386	32.1	270	▲ 5.6	19.5	845	58.2	61.0	1	270	17.9	19.5	5月
1,384	▲ 16.1	356	0.8	25.7	759	▲ 26.5	54.8	12	257	▲ 2.7	18.6	6月
1,468	8.7	368	▲ 7.8	25.1	909	38.1	61.9	2	189	▲ 35.3	12.9	7月
1,643	▲ 9.2	379	▲ 13.5	23.1	836	▲ 12.3	50.9	0	428	2.1	26.0	8月
1,335	▲ 0.9	343	▲ 5.8	25.7	722	▲ 5.4	54.1	20	250	13.6	18.7	9月
1,301	▲ 18.9	299	3.8	23.0	788	▲ 11.9	60.6	2	212	▲ 49.8	16.3	10月
												11月

	建設										
	新設住宅着工戸数(戸)										
	宮城						東北		全国		
	利用関係別										
	分譲住宅										
	マンション			一戸建て							
		前年同月 (期)比	構成比		前年同月 (期)比	構成比		前年同月 (期)比		前年同月 (期)比	
令和元年	1,232	▲ 3.0	7.0	3,279	4.2	18.6	53,232	▲ 8.1	905,123	▲ 4.0	
2年	1,130	▲ 8.3	7.8	2,898	▲ 11.6	20.1	44,789	▲ 15.9	815,340	▲ 9.9	
3年	964	▲ 14.7	5.9	3,320	14.6	20.4	47,480	6.0	856,484	5.0	
4年	1,566	62.4	8.9	3,386	2.0	19.2	47,593	0.2	859,529	0.4	
5年	668	▲ 57.3	4.2	3,132	▲ 7.5	19.5	43,969	▲ 7.6	819,623	▲ 4.6	
4年 4～6月	280	182.8	6.8	859	4.2	21.0	12,237	▲ 0.2	218,135	▲ 1.3	
7～9月	709	217.9	13.8	881	▲ 10.3	17.2	13,124	▲ 1.1	224,759	0.0	
10～12月	133	▲ 62.6	2.9	834	▲ 0.4	18.1	11,948	▲ 5.3	216,211	▲ 1.6	
5年 1～3月	425	▲ 4.3	11.3	855	5.3	22.7	9,292	▲ 9.6	201,723	0.6	
4～6月	0	▲ 100.0	0.0	717	▲ 16.5	19.3	11,564	▲ 5.5	207,826	▲ 4.7	
7～9月	116	▲ 83.6	2.6	815	▲ 7.5	18.1	12,692	▲ 3.3	207,481	▲ 7.7	
10～12月	127	▲ 4.5	3.1	745	▲ 10.7	18.2	10,421	▲ 12.8	202,593	▲ 6.3	
6年 1～3月	81	▲ 80.9	2.4	577	▲ 32.5	17.2	8,272	▲ 11.0	182,276	▲ 9.6	
4～6月	1,051	-	21.6	607	▲ 15.3	12.5	12,067	4.3	208,778	0.5	
7～9月	260	124.1	5.8	597	▲ 26.7	13.4	11,528	▲ 9.2	203,381	▲ 2.0	
4年 6月	0	0.0	0.0	280	6.9	23.4	3,916	▲ 10.5	74,617	▲ 2.2	
7月	110	▲ 38.9	6.9	352	16.6	22.2	4,258	▲ 3.4	73,024	▲ 5.4	
8月	236	-	12.9	282	▲ 12.7	15.4	4,393	0.4	77,731	4.6	
9月	363	744.2	21.2	247	▲ 30.8	14.4	4,473	▲ 0.2	74,004	1.1	
10月	50	▲ 73.8	3.2	309	12.0	19.7	4,083	▲ 8.1	76,590	▲ 1.8	
11月	40	▲ 51.2	2.4	250	▲ 10.1	15.2	4,031	▲ 5.1	72,372	▲ 1.4	
12月	43	▲ 48.2	3.1	275	▲ 2.8	19.7	3,834	▲ 2.5	67,249	▲ 1.7	
5年 1月	180	100.0	13.4	262	4.4	19.6	2,951	▲ 15.4	63,604	6.6	
2月	194	-	14.8	260	1.2	19.8	2,907	2.3	64,426	▲ 0.3	
3月	51	▲ 85.6	4.6	333	9.5	29.9	3,434	▲ 13.2	73,693	▲ 3.2	
4月	0	0.0	0.0	224	▲ 27.3	22.0	3,871	▲ 9.5	67,250	▲ 11.9	
5月	0	▲ 100.0	0.0	229	▲ 15.5	21.8	3,489	▲ 13.8	69,561	3.5	
6月	0	0.0	0.0	264	▲ 5.7	16.0	4,204	7.4	71,015	▲ 4.8	
7月	0	▲ 100.0	0.0	292	▲ 17.0	21.6	4,109	▲ 3.5	68,151	▲ 6.7	
8月	116	▲ 50.8	6.4	303	7.4	16.7	4,527	3.1	70,389	▲ 9.4	
9月	0	▲ 100.0	0.0	220	▲ 10.9	16.3	4,056	▲ 9.3	68,941	▲ 6.8	
10月	127	154.0	7.9	295	▲ 4.5	18.4	3,810	▲ 6.7	71,769	▲ 6.3	
11月	0	▲ 100.0	0.0	248	▲ 0.8	19.3	3,541	▲ 12.2	66,238	▲ 8.5	
12月	0	▲ 100.0	0.0	202	▲ 26.5	16.7	3,070	▲ 19.9	64,586	▲ 4.0	
6年 1月	81	▲ 55.0	7.1	225	▲ 14.1	19.7	2,473	▲ 16.2	58,849	▲ 7.5	
2月	0	▲ 100.0	0.0	162	▲ 37.7	13.9	2,701	▲ 7.1	59,162	▲ 8.2	
3月	0	▲ 100.0	0.0	190	▲ 42.9	18.2	3,098	▲ 9.8	64,265	▲ 12.8	
4月	938	-	44.8	193	▲ 13.8	9.2	4,901	26.6	76,572	13.9	
5月	50	-	3.6	220	▲ 3.9	15.9	3,436	▲ 1.5	65,921	▲ 5.2	
6月	63	-	4.6	194	▲ 26.5	14.0	3,730	▲ 11.3	66,285	▲ 6.7	
7月	0	0.0	0.0	189	▲ 35.3	12.9	4,170	1.5	68,014	▲ 0.2	
8月	222	91.4	13.5	196	▲ 35.3	11.9	3,887	▲ 14.1	66,819	▲ 5.1	
9月	38	-	2.8	212	▲ 3.6	15.9	3,471	▲ 14.4	68,548	▲ 0.6	
10月	0	▲ 100.0	0.0	212	▲ 28.1	16.3	3,286	▲ 13.8	69,669	▲ 2.9	
11月											

資料出所

国土交通省「建築着工統計調査報告」

建設								
公共工事請負金額(百万円)(注3)								
宮城								
合計	前年同月 (期)比	発注者別						
		国		都道府県		市町村		
			前年同月 (期)比		前年同月 (期)比		前年同月 (期)比	
531,401	▲ 8.9	79,630	7.7	157,172	▲ 18.9	217,794	▲ 1.8	令和元年
519,585	▲ 2.2	58,413	▲ 26.6	177,658	13.0	217,728	0.0	2年
348,844	▲ 32.9	46,049	▲ 21.2	107,663	▲ 39.4	131,472	▲ 39.6	3年
305,539	▲ 12.4	43,590	▲ 5.3	90,100	▲ 16.3	124,884	▲ 5.0	4年
294,865	▲ 3.5	45,418	4.2	91,761	1.8	121,300	▲ 2.9	5年
115,388	▲ 4.2	20,376	23.5	32,445	▲ 13.1	36,171	▲ 2.8	4年 4～6月
79,763	2.0	9,183	▲ 24.1	22,836	1.9	40,227	18.7	7～9月
53,384	▲ 32.1	2,755	▲ 58.6	18,618	▲ 20.6	28,227	▲ 28.3	10～12月
57,004	▲ 20.4	11,276	4.4	16,201	▲ 33.8	20,259	▲ 3.4	5年 1～3月
98,264	▲ 14.8	16,745	▲ 17.8	25,522	▲ 21.3	33,145	▲ 8.4	4～6月
79,999	0.3	10,375	13.0	26,043	14.0	36,535	▲ 9.2	7～9月
62,054	16.2	5,484	99.1	20,794	11.7	32,449	15.0	10～12月
54,548	▲ 4.3	12,814	13.6	19,402	19.8	19,171	▲ 5.4	6年 1～3月
94,534	▲ 3.8	15,359	▲ 8.3	23,993	▲ 6.0	44,510	34.3	4～6月
77,542	▲ 3.1	10,569	1.9	22,672	▲ 12.9	39,212	7.3	7～9月
31,747	▲ 11.4	12,780	77.5	5,067	▲ 54.0	11,280	3.6	4年 6月
26,241	▲ 17.4	3,819	▲ 53.6	4,641	▲ 22.9	14,385	34.2	7月
28,813	19.8	3,134	29.2	11,193	57.2	12,574	▲ 5.6	8月
24,707	10.5	2,229	53.4	7,000	▲ 24.4	13,268	34.8	9月
22,122	▲ 12.0	1,315	▲ 39.3	7,372	▲ 8.7	11,528	▲ 11.5	10月
18,715	▲ 34.5	1,011	▲ 70.4	5,679	▲ 36.1	10,734	9.5	11月
12,546	▲ 49.5	427	▲ 59.7	5,567	▲ 14.4	5,963	▲ 64.0	12月
18,221	28.8	1,604	452.2	6,865	25.8	6,953	▲ 3.6	5年 1月
15,169	▲ 6.4	2,129	▲ 20.6	5,560	42.4	5,584	8.0	2月
23,612	▲ 42.8	7,542	▲ 3.7	3,774	▲ 75.0	7,720	▲ 10.2	3月
47,606	0.1	2,525	77.1	14,536	▲ 28.4	16,811	▲ 14.1	4月
20,019	▲ 44.5	1,771	▲ 71.3	6,409	▲ 9.4	6,338	19.2	5月
30,638	▲ 3.5	12,447	▲ 2.6	4,576	▲ 9.7	9,995	▲ 11.4	6月
28,767	9.6	2,895	▲ 24.2	6,815	46.8	14,681	2.1	7月
23,214	▲ 19.4	4,139	32.0	6,488	▲ 42.0	11,293	▲ 10.2	8月
28,017	13.4	3,340	49.8	12,739	82.0	10,559	▲ 20.4	9月
24,517	10.8	3,724	183.1	9,094	23.4	10,423	▲ 9.6	10月
19,137	2.3	1,390	37.4	6,385	12.4	10,550	▲ 1.7	11月
18,399	46.6	369	▲ 13.6	5,314	▲ 4.5	11,474	92.4	12月
12,899	▲ 29.2	1,340	▲ 16.5	5,480	▲ 20.2	5,486	▲ 21.1	6年 1月
15,150	▲ 0.1	2,937	38.0	5,910	6.3	6,008	7.6	2月
26,497	12.2	8,536	13.2	8,011	112.3	7,675	▲ 0.6	3月
36,944	▲ 22.4	▲ 295	-	14,651	0.8	17,686	5.2	4月
23,259	16.2	2,402	35.6	4,799	▲ 25.1	14,312	125.8	5月
34,330	12.0	13,252	6.5	4,543	▲ 0.7	12,510	25.2	6月
28,827	0.2	4,543	56.9	9,263	35.9	13,244	▲ 9.8	7月
24,250	4.5	3,137	▲ 24.2	5,430	▲ 16.3	13,711	21.4	8月
24,463	▲ 12.7	2,888	▲ 13.5	7,977	▲ 37.4	12,256	16.1	9月
22,447	▲ 8.4	1,813	▲ 51.3	5,982	▲ 34.2	12,586	20.7	10月
16,766	▲ 12.4	673	▲ 51.6	6,418	0.5	8,054	▲ 23.7	11月

東日本建設業保証株式会社「公共工事前払金保証統計」

資料出所

(注3) 年欄は年度計。合計値は、公団、事業団、地方公社等の発注分を含む。

	建設				個人消費			
	公共工事請負金額（百万円）（注3）				百貨店・スーパー販売額（百万円）（注4）			
	東北		全国		宮城			
					百貨店・スーパー合計			
		前年同月(期)比		前年同月(期)比		全店舗	既存店	
						前年同月(期)比	前年同月(期)比	
令和元年	2,106,222	▲ 3.0	15,025,453	6.8	406,351	▲ 1.2	▲ 2.4	
2年	2,369,307	12.5	15,365,760	2.3	402,839	▲ 2.0	▲ 2.5	
3年	1,528,569	▲ 35.5	14,050,279	▲ 8.6	398,002	▲ 1.4	▲ 1.0	
4年	1,504,283	▲ 1.6	13,993,700	▲ 0.4	401,150	0.8	▲ 0.5	
5年	1,398,439	▲ 7.0	14,740,516	5.3	413,100	3.0	2.6	
4年	4～6月	573,022	▲ 8.2	4,929,596	▲ 4.4	97,097	0.2	▲ 1.5
	7～9月	420,149	1.3	3,747,069	▲ 1.8	99,148	1.8	0.5
	10～12月	236,937	▲ 13.4	2,380,243	▲ 5.4	108,678	1.7	0.7
5年	1～3月	274,174	26.7	2,936,790	14.7	98,928	2.8	1.9
	4～6月	555,591	▲ 3.0	5,279,403	7.1	99,724	2.7	2.5
	7～9月	376,246	▲ 10.4	3,794,395	1.3	102,315	3.2	3.5
	10～12月	218,466	▲ 7.8	2,577,341	8.3	112,133	3.2	2.5
6年	1～3月	248,135	▲ 9.5	3,089,376	5.2	103,166	4.3	4.3
	4～6月	559,995	0.8	5,742,256	8.8	100,209	0.5	0.8
	7～9月	383,217	1.9	3,876,485	2.2	101,773	▲ 0.5	▲ 0.1
4年	6月	182,164	▲ 8.9	1,651,930	0.1	32,684	▲ 0.0	▲ 1.8
	7月	144,318	▲ 5.9	1,292,375	▲ 7.0	34,632	1.7	0.5
	8月	136,707	8.7	1,156,190	▲ 0.1	33,074	1.4	0.1
	9月	139,122	2.8	1,298,503	2.4	31,442	2.3	1.1
	10月	117,103	8.3	1,055,807	▲ 1.9	33,369	2.1	0.8
	11月	65,481	▲ 32.2	696,131	▲ 7.6	33,274	▲ 0.1	▲ 0.6
	12月	54,351	▲ 21.0	628,304	▲ 8.4	42,035	2.9	1.8
5年	1月	53,004	44.3	508,844	▲ 2.3	34,777	2.3	1.3
	2月	73,472	63.3	897,832	52.2	30,367	3.7	2.8
	3月	147,697	9.7	1,530,113	5.5	33,783	2.5	1.9
	4月	213,685	▲ 16.6	2,048,049	1.9	33,303	4.6	4.0
	5月	162,562	20.9	1,416,265	11.8	33,032	1.4	1.4
	6月	179,344	▲ 1.5	1,815,087	9.9	33,389	2.2	2.1
	7月	155,266	7.6	1,380,246	6.8	35,741	3.2	3.2
	8月	110,302	▲ 19.3	1,114,660	▲ 3.6	34,451	4.2	4.8
	9月	110,677	▲ 20.4	1,299,488	0.1	32,123	2.2	2.5
	10月	97,365	▲ 16.9	1,093,324	3.6	34,474	3.3	3.3
	11月	59,144	▲ 9.7	764,701	9.9	34,572	3.9	3.1
	12月	61,955	14.0	719,316	14.5	43,088	2.5	1.4
6年	1月	51,370	▲ 3.1	573,389	12.7	35,794	2.9	2.0
	2月	51,736	▲ 29.6	891,734	▲ 0.7	31,991	5.3	5.8
	3月	145,028	▲ 1.8	1,624,252	6.2	35,381	4.7	5.2
	4月	241,732	13.1	2,432,416	18.8	32,927	▲ 1.1	▲ 0.8
	5月	133,570	▲ 17.8	1,590,089	12.3	33,224	0.6	0.9
	6月	184,693	3.0	1,719,749	▲ 5.3	34,058	2.0	2.4
	7月	152,109	▲ 2.0	1,530,675	10.9	34,584	▲ 3.2	▲ 2.5
	8月	121,347	10.0	1,070,639	▲ 3.9	34,987	1.6	1.6
	9月	109,760	▲ 0.8	1,275,170	▲ 1.9	32,202	0.2	0.9
	10月	105,087	7.9	1,128,810	3.2	33,608	▲ 2.5	▲ 1.9
	11月	53,019	▲ 10.4	799,904	4.6			

資料出所 東日本建設業保証株式会社「公共工事前払金保証統計」

経済産業省「商業動態統計月報」

(注4) 金額は全店舗の売上総額。既存店は当月および前年同月とも調査の対象となっている店舗。前年比、前年同月(期)比の一部はリンク係数による計算(14頁参照)。

個人消費								
【参考】コンビニエンスストア、専門量販店販売額（百万円）（注4）								
宮城								
コンビニエンスストア		家電大型専門店		ドラッグストア		ホームセンター		
	前年同月(期)比		前年同月(期)比		前年同月(期)比		前年同月(期)比	
241,179	0.0	70,542	2.9	128,641	7.9	68,696	▲ 2.2	令和元年
231,423	▲ 4.0	72,922	3.4	142,258	10.6	73,726	7.3	2年
232,727	0.6	72,728	▲ 0.3	147,109	3.4	73,440	▲ 0.4	3年
238,965	2.7	73,488	1.0	158,757	7.9	72,232	▲ 1.6	4年
245,823	2.9	73,530	0.1	171,752	8.2	69,845	▲ 3.3	5年
59,488	2.9	17,135	▲ 0.8	39,157	5.9	19,620	▲ 2.3	4年 4～6月
62,590	3.0	17,407	▲ 3.0	41,551	7.9	17,901	▲ 1.4	7～9月
61,374	4.4	18,547	6.7	40,812	10.9	18,758	1.2	10～12月
57,725	4.0	20,210	▲ 0.9	40,204	8.0	15,620	▲ 2.1	5年 1～3月
61,231	2.9	15,986	▲ 6.7	42,335	8.1	18,675	▲ 4.8	4～6月
65,007	3.9	18,953	8.9	45,253	8.9	17,367	▲ 3.0	7～9月
61,860	0.8	18,381	▲ 0.9	43,960	7.7	18,183	▲ 3.1	10～12月
58,041	0.5	20,712	2.5	43,893	9.2	15,163	▲ 2.9	6年 1～3月
60,841	▲ 0.6	16,666	4.3	45,518	7.5	18,771	0.5	4～6月
63,225	▲ 2.7	18,210	▲ 3.9	47,594	5.2	17,109	▲ 1.5	7～9月
20,027	3.0	5,875	3.5	13,262	5.0	6,089	▲ 1.1	4年 6月
21,424	3.3	6,467	▲ 6.8	13,851	8.5	6,272	▲ 1.6	7月
21,126	4.0	5,432	▲ 7.0	14,277	8.0	6,087	▲ 1.2	8月
20,040	1.5	5,508	6.6	13,423	7.1	5,542	▲ 1.4	9月
20,428	5.4	5,302	▲ 3.2	13,134	9.3	6,119	4.0	10月
19,720	5.2	6,347	19.8	13,300	10.0	5,558	▲ 1.7	11月
21,226	2.9	6,898	4.4	14,378	13.1	7,081	1.1	12月
19,324	3.1	8,685	6.4	13,984	9.9	5,414	▲ 0.4	5年 1月
17,986	4.7	5,222	4.5	12,860	5.6	4,462	0.8	2月
20,415	4.2	6,303	▲ 12.9	13,360	8.3	5,744	▲ 5.7	3月
20,186	3.6	4,984	▲ 8.9	13,953	7.1	6,423	▲ 3.5	4月
20,606	3.1	4,900	▲ 15.3	13,917	8.1	6,482	▲ 5.7	5月
20,439	2.1	6,102	3.9	14,465	9.1	5,770	▲ 5.2	6月
22,183	3.5	7,016	8.5	15,178	9.6	6,335	1.0	7月
22,327	5.7	6,192	14.0	15,346	7.5	5,862	▲ 3.7	8月
20,497	2.3	5,745	4.3	14,729	9.7	5,170	▲ 6.7	9月
20,825	1.9	5,446	2.7	14,379	9.5	5,824	▲ 4.8	10月
19,749	0.1	5,915	▲ 6.8	14,414	8.4	5,584	0.5	11月
21,286	0.3	7,020	1.8	15,167	5.5	6,775	▲ 4.3	12月
19,306	▲ 0.1	8,243	▲ 5.1	14,867	6.3	5,066	▲ 6.4	6年 1月
18,586	3.3	5,382	3.1	14,378	11.8	4,506	1.0	2月
20,149	▲ 1.3	7,087	12.4	14,648	9.6	5,591	▲ 2.7	3月
19,891	▲ 1.5	5,285	6.0	14,999	7.5	6,352	▲ 1.1	4月
20,518	▲ 0.4	5,269	7.5	14,967	7.5	6,453	▲ 0.4	5月
20,432	▲ 0.0	6,112	0.2	15,552	7.5	5,966	3.4	6月
21,616	▲ 2.6	6,451	▲ 8.1	15,975	5.3	5,947	▲ 6.1	7月
21,612	▲ 3.2	6,094	▲ 1.6	16,175	5.4	5,966	1.8	8月
19,997	▲ 2.4	5,665	▲ 1.4	15,444	4.9	5,196	0.5	9月
20,709	▲ 0.6	4,978	▲ 8.6	14,995	4.3	5,505	▲ 5.5	10月
								11月

	個人消費										
	百貨店・スーパー販売額（百万円）、【参考】コンビニエンスストア、専門量販店販売額（百万円）（注4）										
	東北										
	百貨店・スーパー合計			コンビニエンスストア		家電大型専門店		ドラッグストア		ホームセンター	
	全店舗	既存店									
	前年同月 （期）比	前年同月 （期）比		前年同月 （期）比		前年同月 （期）比		前年同月 （期）比		前年同月 （期）比	
令和元年	1,215,261	▲ 0.9	▲ 1.6	825,895	0.9	222,656	3.5	459,297	7.9	293,688	▲ 1.4
2年	1,298,052	▲ 1.2	▲ 1.5	795,357	▲ 3.7	237,092	6.5	508,978	10.8	315,110	7.3
3年	1,306,600	▲ 0.8	▲ 1.2	795,777	0.1	232,866	▲ 1.8	530,722	4.3	306,321	▲ 2.8
4年	1,316,942	0.8	▲ 0.3	818,625	2.9	226,667	▲ 2.7	576,204	8.6	301,899	▲ 1.4
5年	1,358,781	3.2	2.1	837,061	2.3	222,206	▲ 2.0	622,329	8.0	290,706	▲ 3.7
4年 4～6月	317,993	▲ 0.1	▲ 1.5	203,925	3.3	53,375	▲ 2.9	141,430	6.3	84,423	▲ 1.4
7～9月	328,967	1.4	0.6	216,183	3.5	55,747	▲ 3.4	151,640	8.2	73,604	▲ 2.1
10～12月	353,555	2.1	1.2	209,663	4.1	56,466	▲ 0.0	149,070	11.5	80,925	1.7
5年 1～3月	323,259	2.2	1.0	195,215	3.4	60,269	▲ 1.3	144,859	8.1	61,648	▲ 2.1
4～6月	328,141	3.2	1.8	208,498	2.2	47,007	▲ 11.9	153,328	8.4	80,065	▲ 5.2
7～9月	343,509	4.4	3.5	223,284	3.3	59,070	6.0	165,032	8.8	71,844	▲ 2.4
10～12月	363,873	2.9	2.0	210,064	0.2	55,860	▲ 1.1	159,110	6.7	77,149	▲ 4.7
6年 1～3月	334,837	3.6	3.1	196,384	0.6	60,065	▲ 0.3	157,323	8.6	58,931	▲ 4.4
4～6月	330,943	0.9	0.7	207,703	▲ 0.4	48,971	4.2	164,777	7.5	80,677	0.8
7～9月	340,950	▲ 0.7	▲ 0.3	218,244	▲ 2.3	55,279	▲ 6.4	173,478	5.1	69,786	▲ 2.9
4年 6月	105,306	▲ 1.1	▲ 2.4	68,603	3.2	18,506	▲ 0.6	47,937	4.5	25,123	▲ 4.1
7月	112,465	1.6	0.9	73,852	3.5	20,860	▲ 5.8	50,537	8.7	26,215	▲ 2.5
8月	113,555	0.6	▲ 0.2	73,263	4.9	17,426	▲ 8.0	52,137	8.0	25,039	▲ 1.8
9月	102,946	2.1	1.1	69,068	2.2	17,461	5.2	48,966	7.9	22,350	▲ 2.0
10月	109,082	2.3	1.0	70,414	5.9	17,166	▲ 2.7	48,240	9.3	25,610	2.2
11月	107,233	1.0	0.5	67,137	4.6	17,542	3.0	48,485	11.6	24,261	▲ 0.0
12月	137,240	2.7	1.8	72,112	2.1	21,758	▲ 0.3	52,345	13.6	31,054	2.5
5年 1月	111,899	2.2	1.2	65,551	1.8	23,794	2.5	49,906	9.0	21,086	▲ 4.4
2月	100,151	2.4	1.2	60,767	4.0	16,204	1.2	46,740	6.4	17,279	▲ 0.8
3月	111,209	1.9	0.6	68,897	4.3	20,271	▲ 7.2	48,213	8.7	23,283	▲ 0.8
4月	108,866	4.6	2.9	68,287	2.7	15,341	▲ 9.6	50,476	7.7	28,031	▲ 4.7
5月	110,826	2.1	0.7	70,651	2.7	15,032	▲ 16.1	50,514	8.4	27,988	▲ 6.4
6月	108,449	3.0	1.7	69,560	1.4	16,634	▲ 10.1	52,338	9.2	24,046	▲ 4.3
7月	116,484	3.6	2.6	75,641	2.4	21,741	4.2	54,903	8.6	26,183	▲ 0.1
8月	120,248	5.9	4.9	77,606	5.9	19,938	14.4	56,549	8.5	24,672	▲ 1.5
9月	106,777	3.7	2.9	70,037	1.4	17,391	▲ 0.4	53,580	9.4	20,989	▲ 6.1
10月	112,726	3.3	2.4	70,817	0.6	17,032	▲ 0.8	52,125	8.1	24,519	▲ 4.3
11月	110,506	3.1	2.1	66,891	▲ 0.4	17,431	▲ 0.6	51,886	7.0	24,090	▲ 0.7
12月	140,641	2.5	1.6	72,356	0.3	21,397	▲ 1.7	55,099	5.3	28,540	▲ 8.1
6年 1月	114,212	2.1	1.3	65,625	0.1	22,416	▲ 5.8	53,327	6.9	19,637	▲ 6.9
2月	104,688	4.5	4.3	62,812	3.4	16,289	0.5	51,651	10.5	17,219	▲ 0.3
3月	115,938	4.3	3.9	67,947	▲ 1.4	21,360	5.4	52,345	8.6	22,075	▲ 5.2
4月	108,215	▲ 0.6	▲ 1.0	67,576	▲ 1.0	15,619	1.8	53,832	6.6	27,997	▲ 0.1
5月	111,321	0.4	0.1	70,157	▲ 0.7	15,435	2.7	54,424	7.7	27,743	▲ 0.9
6月	111,407	2.7	2.9	69,970	0.6	17,917	7.7	56,521	8.0	24,937	3.7
7月	112,750	▲ 3.2	▲ 2.9	73,782	▲ 2.5	19,498	▲ 10.3	57,663	5.0	24,195	▲ 7.6
8月	121,736	1.2	1.7	75,625	▲ 2.6	18,815	▲ 5.6	59,452	5.1	24,672	0.0
9月	106,464	▲ 0.3	0.5	68,837	▲ 1.7	16,966	▲ 2.4	56,363	5.2	20,919	▲ 0.3
10月	108,842	▲ 3.4	▲ 2.0	70,897	0.1	14,972	▲ 12.1	54,648	4.8	22,545	▲ 8.1
11月											

資料出所

経済産業省「商業動態統計月報」

(注4) 金額は全店舗の売上総額。既存店は当月および前年同月とも調査の対象となっている店舗。前年比、前年同月（期）比の一部はリンク係数による計算（14頁参照。）。)

個人消費											
百貨店・スーパー販売額（百万円）、【参考】コンビニエンスストア、専門量販店販売額（百万円）（注4）											
全国											
百貨店・スーパー合計			コンビニエンスストア		家電大型専門店		ドラッグストア		ホームセンター		
前年同月 （期）比	前年同月 （期）比	前年同月 （期）比	前年同月 （期）比	前年同月 （期）比	前年同月 （期）比	前年同月 （期）比	前年同月 （期）比	前年同月 （期）比	前年同月 （期）比	前年同月 （期）比	前年同月 （期）比
19,396,177	▲ 1.1	▲ 1.3	12,184,143	1.7	4,545,374	3.5	6,835,625	5.6	3,274,756	▲ 0.3	令和元年
19,504,951	▲ 5.4	▲ 6.6	11,642,288	▲ 4.4	4,792,759	5.1	7,284,078	6.6	3,496,352	6.8	2年
19,907,136	0.9	0.6	11,760,089	1.3	4,686,672	▲ 2.3	7,306,578	0.3	3,390,495	▲ 3.0	3年
20,660,329	3.8	3.2	12,199,648	3.8	4,684,361	▲ 0.0	7,708,656	5.5	3,342,006	▲ 1.4	4年
21,604,942	4.6	4.2	12,732,050	4.4	4,632,412	▲ 1.1	8,343,843	8.2	3,341,126	▲ 0.0	5年
4,978,724	5.1	4.6	3,009,288	3.5	1,113,779	▲ 0.1	1,884,585	2.7	889,724	▲ 2.1	4年 4～6月
5,077,831	4.1	3.5	3,177,027	3.7	1,164,081	▲ 0.3	1,990,575	5.9	818,550	▲ 2.1	7～9月
5,718,194	4.0	3.4	3,191,563	6.0	1,194,971	1.1	2,013,321	8.4	891,490	1.2	10～12月
5,116,434	4.7	4.2	2,975,121	5.4	1,195,674	▲ 1.3	1,932,138	6.2	739,691	▲ 0.3	5年 1～3月
5,199,205	4.4	4.1	3,153,478	4.8	1,059,112	▲ 4.9	2,056,217	9.1	879,748	▲ 1.1	4～6月
5,368,426	5.7	5.4	3,341,071	5.2	1,198,992	3.0	2,176,564	9.3	833,709	1.9	7～9月
5,920,877	3.5	3.4	3,262,380	2.2	1,178,634	▲ 1.4	2,178,924	8.2	887,978	▲ 0.4	10～12月
5,417,122	5.9	5.6	3,045,576	2.4	1,192,678	▲ 0.3	2,108,690	9.1	746,960	1.0	6年 1～3月
5,449,812	4.8	4.5	3,186,572	1.0	1,110,889	4.9	2,195,772	6.8	898,069	2.1	4～6月
5,504,796	2.5	2.3	3,363,009	0.7	1,220,130	1.8	2,291,082	5.3	856,567	2.7	7～9月
1,673,512	1.9	1.3	1,014,121	4.2	390,239	2.8	637,273	3.3	281,022	▲ 0.7	4年 6月
1,770,353	3.3	2.8	1,084,389	3.4	424,955	▲ 3.9	676,354	6.8	287,440	▲ 2.2	7月
1,677,558	4.3	3.8	1,072,031	5.2	361,411	▲ 2.3	677,351	5.3	274,171	▲ 1.1	8月
1,629,920	4.7	4.1	1,020,607	2.3	377,715	6.4	636,870	5.6	256,939	▲ 3.2	9月
1,732,555	4.9	4.1	1,057,711	6.5	351,560	0.1	644,569	6.0	284,569	1.7	10月
1,759,019	3.0	2.4	1,032,437	7.9	358,877	0.3	637,333	7.9	267,282	▲ 1.3	11月
2,226,620	4.1	3.6	1,101,415	3.9	484,534	2.5	731,419	11.1	339,639	2.9	12月
1,767,409	5.4	4.9	992,377	4.1	419,090	▲ 0.2	648,594	5.0	246,927	▲ 1.4	5年 1月
1,582,048	5.2	4.7	926,496	6.2	347,273	1.4	611,972	5.5	224,805	0.1	2月
1,766,977	3.6	3.2	1,056,248	6.0	429,311	▲ 4.4	671,572	7.9	267,959	0.3	3月
1,709,486	5.2	4.8	1,039,514	5.3	342,065	▲ 3.8	673,722	8.9	299,690	0.4	4月
1,743,611	3.7	3.4	1,063,344	5.5	351,097	▲ 4.6	685,229	9.0	304,025	▲ 2.0	5月
1,746,107	4.3	4.1	1,050,620	3.6	365,950	▲ 6.2	697,266	9.4	276,033	▲ 1.8	6月
1,874,095	5.9	5.5	1,140,285	5.2	446,955	5.2	745,677	10.2	302,340	5.2	7月
1,785,868	6.5	6.0	1,139,128	6.3	375,683	3.9	729,226	7.7	276,571	0.9	8月
1,708,463	4.8	4.5	1,061,658	4.0	376,354	▲ 0.4	701,661	10.2	254,798	▲ 0.8	9月
1,799,946	3.9	3.6	1,081,452	2.2	339,728	▲ 3.4	711,072	10.3	280,194	▲ 1.5	10月
1,836,337	4.4	4.2	1,033,388	0.1	370,751	3.3	693,987	8.9	275,609	3.1	11月
2,284,594	2.6	2.5	1,147,540	4.2	468,155	▲ 3.4	773,865	5.8	332,175	▲ 2.2	12月
1,826,405	3.3	3.3	1,008,612	1.6	394,133	▲ 6.0	695,904	7.3	244,407	▲ 1.0	6年 1月
1,702,098	7.6	7.2	976,758	5.4	342,282	▲ 1.4	681,459	11.4	227,823	1.3	2月
1,888,618	6.9	6.5	1,060,206	0.4	456,263	6.3	731,327	8.9	274,730	2.5	3月
1,761,183	3.0	2.7	1,042,284	0.3	354,002	3.5	714,985	6.1	302,239	0.9	4月
1,821,174	4.4	4.1	1,077,258	1.3	353,234	0.6	731,489	6.8	306,997	1.0	5月
1,867,454	6.9	6.6	1,067,030	1.6	403,653	10.3	749,298	7.5	288,833	4.6	6月
1,898,977	1.3	1.1	1,148,215	0.7	453,983	1.6	779,294	4.5	297,681	▲ 1.5	7月
1,866,439	4.5	4.3	1,146,562	0.7	389,075	3.6	783,277	7.4	298,424	7.9	8月
1,739,381	1.8	1.6	1,068,232	0.6	377,072	0.2	728,511	3.8	260,462	2.2	9月
1,789,477	▲ 0.6	▲ 0.4	1,102,967	2.0	331,498	▲ 2.4	741,509	4.3	270,942	▲ 3.3	10月
											11月

個人消費													
乗用車新車登録台数(台)及び軽自動車新規届出台数(台)													
宮城													
	普通車・小型車・軽自動車合計		普通車・小型車										
		前年同月(期)比		前年同月(期)比	構成比	普通車			小型車				
							前年同月(期)比	構成比		前年同月(期)比	構成比		
令和元年	82,304	▲ 0.7	55,324	▲ 1.0	67.2	27,707	1.0	33.7	27,617	▲ 3.0	33.6		
2年	72,836	▲ 11.5	47,913	▲ 13.4	65.8	24,029	▲ 13.3	33.0	23,884	▲ 13.5	32.8		
3年	67,239	▲ 7.7	44,797	▲ 6.5	66.6	25,242	5.0	37.5	19,555	▲ 18.1	29.1		
4年	65,013	▲ 3.3	42,513	▲ 5.1	65.4	23,484	▲ 7.0	36.1	19,029	▲ 2.7	29.3		
5年	74,387	14.4	49,883	17.3	67.1	29,844	27.1	40.1	20,039	5.3	26.9		
4年	4～6月	14,079	▲ 6.2	9,246	▲ 5.4	65.7	5,010	▲ 11.1	35.6	4,236	2.3	30.1	
	7～9月	16,159	8.8	10,671	3.2	66.0	6,176	5.0	38.2	4,495	0.7	27.8	
	10～12月	16,015	8.6	10,290	3.4	64.3	5,698	4.1	35.6	4,592	2.5	28.7	
5年	1～3月	21,367	13.9	14,399	17.0	67.4	8,263	25.2	38.7	6,136	7.5	28.7	
	4～6月	16,822	19.5	11,215	21.3	66.7	6,737	34.5	40.0	4,478	5.7	26.6	
	7～9月	17,827	10.3	12,255	14.8	68.7	7,354	19.1	41.3	4,901	9.0	27.5	
	10～12月	18,371	14.7	12,014	16.8	65.4	7,490	31.4	40.8	4,524	▲ 1.5	24.6	
6年	1～3月	17,645	▲ 17.4	12,037	▲ 16.4	68.2	7,883	▲ 4.6	44.7	4,154	▲ 32.3	23.5	
	4～6月	14,429	▲ 14.2	9,897	▲ 11.8	68.6	6,460	▲ 4.1	44.8	3,437	▲ 23.2	23.8	
	7～9月	17,490	▲ 1.9	11,777	▲ 3.9	67.3	7,253	▲ 1.4	41.5	4,524	▲ 7.7	25.9	
4年	6月	5,024	▲ 3.3	3,289	▲ 6.4	65.5	1,813	▲ 12.7	36.1	1,476	2.7	29.4	
	7月	5,571	1.5	3,706	▲ 3.9	66.5	2,113	▲ 3.4	37.9	1,593	▲ 4.6	28.6	
	8月	4,398	▲ 5.4	3,005	▲ 9.0	68.3	1,757	▲ 5.7	39.9	1,248	▲ 13.4	28.4	
	9月	6,190	31.2	3,960	24.4	64.0	2,306	26.1	37.3	1,654	22.2	26.7	
	10月	5,556	24.9	3,574	22.3	64.3	1,933	18.2	34.8	1,641	27.5	29.5	
	11月	5,555	5.7	3,483	2.0	62.7	1,874	2.7	33.7	1,609	1.2	29.0	
	12月	4,904	▲ 2.7	3,233	▲ 10.7	65.9	1,891	▲ 6.1	38.6	1,342	▲ 16.4	27.4	
	5年	1月	5,731	16.4	3,562	9.2	62.2	1,976	9.8	34.5	1,586	8.5	27.7
		2月	6,173	14.0	4,127	22.1	66.9	2,398	36.9	38.8	1,729	6.1	28.0
		3月	9,463	12.3	6,710	18.5	70.9	3,889	27.6	41.1	2,821	7.9	29.8
		4月	5,103	7.2	3,358	6.4	65.8	1,940	11.9	38.0	1,418	▲ 0.3	27.8
		5月	5,122	19.3	3,341	19.2	65.2	2,074	41.7	40.5	1,267	▲ 5.3	24.7
6月		6,597	31.3	4,516	37.3	68.5	2,723	50.2	41.3	1,793	21.5	27.2	
7月		5,773	3.6	4,147	11.9	71.8	2,491	17.9	43.1	1,656	4.0	28.7	
8月		5,302	20.6	3,575	19.0	67.4	2,132	21.3	40.2	1,443	15.6	27.2	
9月		6,752	9.1	4,533	14.5	67.1	2,731	18.4	40.4	1,802	8.9	26.7	
10月		6,240	12.3	4,135	15.7	66.3	2,466	27.6	39.5	1,669	1.7	26.7	
11月		6,344	14.2	4,080	17.1	64.3	2,591	38.3	40.8	1,489	▲ 7.5	23.5	
12月		5,787	18.0	3,799	17.5	65.6	2,433	28.7	42.0	1,366	1.8	23.6	
6年	1月	4,890	▲ 14.7	3,218	▲ 9.7	65.8	2,052	3.8	42.0	1,166	▲ 26.5	23.8	
	2月	5,033	▲ 18.5	3,314	▲ 19.7	65.8	2,178	▲ 9.2	43.3	1,136	▲ 34.3	22.6	
	3月	7,722	▲ 18.4	5,505	▲ 18.0	71.3	3,653	▲ 6.1	47.3	1,852	▲ 34.3	24.0	
	4月	4,566	▲ 10.5	3,210	▲ 4.4	70.3	2,130	9.8	66.4	1,080	▲ 23.8	33.6	
	5月	4,693	▲ 8.4	3,226	▲ 3.4	68.7	2,078	0.2	44.3	1,148	▲ 9.4	24.5	
	6月	5,170	▲ 21.6	3,461	▲ 23.4	66.9	2,252	▲ 17.3	43.6	1,209	▲ 32.6	23.4	
	7月	6,124	6.1	4,320	4.2	70.5	2,676	7.4	43.7	1,644	▲ 0.7	26.8	
	8月	4,481	▲ 15.5	3,016	▲ 15.6	67.3	1,901	▲ 10.8	42.4	1,115	▲ 22.7	24.9	
	9月	6,885	2.0	4,441	▲ 2.0	64.5	2,676	▲ 2.0	38.9	1,765	▲ 2.1	25.6	
	10月	5,960	▲ 4.5	3,983	▲ 3.7	66.8	2,488	0.9	41.7	1,495	▲ 10.4	25.1	
	11月	6,100	▲ 3.8	4,113	0.8	67.4	2,657	2.5	43.6	1,456	▲ 2.2	23.9	

資料出所

東北運輸局「東北運輸局管内の新車新規登録・届出台数」、全国軽自動車協会連合会「軽四輪車県別新車販売台数」

個人消費												
乗用車新車登録台数(台)及び軽自動車新規届出台数(台)												
宮城			東北									
軽自動車	前年同月(期)比	構成比	普通車・小型車・軽自動車合計			普通車・小型車						
			前年同月(期)比	構成比	前年同月(期)比	構成比	普通車					
							前年同月(期)比	構成比				
26,980	0.1	32.8	319,867	▲ 1.5	200,634	▲ 1.8	62.7	98,146	1.0	30.7	令和元年	
24,923	▲ 7.6	34.2	281,233	▲ 12.1	173,590	▲ 13.5	61.7	83,782	▲ 14.6	29.8	2年	
22,442	▲ 10.0	33.4	262,570	▲ 6.6	161,917	▲ 6.7	61.7	86,945	3.8	33.1	3年	
22,500	0.3	34.6	249,896	▲ 4.8	151,222	▲ 6.6	60.5	81,117	▲ 6.7	32.5	4年	
24,504	8.9	32.9	287,733	15.1	181,439	20.0	63.1	106,419	31.2	37.0	5年	
4,833	▲ 7.7	34.3	54,138	▲ 10.3	32,724	▲ 10.7	60.4	17,294	▲ 11.7	31.9	4年 4～6月	
5,488	21.8	34.0	62,150	6.1	37,977	0.2	61.1	21,496	3.9	34.6	7～9月	
5,725	19.5	35.7	62,566	10.0	36,456	3.1	58.3	19,568	4.6	31.3	10～12月	
6,968	8.0	32.6	83,753	17.9	53,106	20.5	63.4	31,044	36.4	37.1	5年 1～3月	
5,607	16.0	33.3	65,241	20.5	41,418	26.6	63.5	24,261	40.3	37.2	4～6月	
5,572	1.5	31.3	69,048	11.1	43,941	15.7	63.6	25,357	18.0	36.7	7～9月	
6,357	11.0	34.6	69,691	11.4	42,974	17.9	61.7	25,757	31.6	37.0	10～12月	
5,608	▲ 19.5	31.8	66,984	▲ 20.0	42,806	▲ 19.4	63.9	27,811	▲ 10.4	41.5	6年 1～3月	
4,532	▲ 19.2	31.4	58,742	▲ 10.0	37,690	▲ 9.0	64.2	23,707	▲ 2.3	40.4	4～6月	
5,713	2.5	32.7	68,861	▲ 0.3	42,834	▲ 2.5	62.2	25,808	1.8	37.5	7～9月	
1,735	3.2	34.5	19,470	▲ 5.1	11,489	▲ 10.7	59.0	6,318	▲ 11.5	32.4	4年 6月	
1,865	14.5	33.5	21,738	▲ 0.2	13,354	▲ 8.0	61.4	7,445	▲ 5.1	34.2	7月	
1,393	3.7	31.7	16,776	▲ 9.0	10,417	▲ 13.0	62.1	5,964	▲ 7.6	35.6	8月	
2,230	45.3	36.0	23,636	28.7	14,206	24.6	60.1	8,087	26.6	34.2	9月	
1,982	30.1	35.7	21,697	28.2	12,679	21.2	58.4	6,650	21.5	30.6	10月	
2,072	12.5	37.3	22,169	5.1	12,749	0.5	57.5	6,631	1.3	29.9	11月	
1,671	17.4	34.1	18,700	▲ 0.9	11,028	▲ 9.8	59.0	6,287	▲ 5.9	33.6	12月	
2,169	30.7	37.8	21,735	19.5	12,755	12.1	58.7	7,405	23.6	34.1	5年 1月	
2,046	0.7	33.1	23,947	19.5	15,012	26.3	62.7	8,834	45.3	36.9	2月	
2,753	▲ 0.3	29.1	38,071	16.0	25,339	21.8	66.6	14,805	38.5	38.9	3月	
1,745	8.7	34.2	20,617	11.4	13,093	16.0	63.5	7,517	25.9	36.5	4月	
1,781	19.4	34.8	19,837	22.8	12,236	23.0	61.7	7,175	43.3	36.2	5月	
2,081	19.9	31.5	24,787	27.3	16,089	40.0	64.9	9,569	51.5	38.6	6月	
1,626	▲ 12.8	28.2	22,669	4.3	15,238	14.1	67.2	8,975	20.6	39.6	7月	
1,727	24.0	32.6	20,164	20.2	12,386	18.9	61.4	7,103	19.1	35.2	8月	
2,219	▲ 0.5	32.9	26,215	10.9	16,317	14.9	62.2	9,279	14.7	35.4	9月	
2,105	6.2	33.7	24,383	12.4	15,206	19.9	62.4	8,750	31.6	35.9	10月	
2,264	9.3	35.7	24,756	11.7	15,312	20.1	61.9	9,292	40.1	37.5	11月	
1,988	19.0	34.4	20,552	9.9	12,456	12.9	60.6	7,715	22.7	37.5	12月	
1,672	▲ 22.9	34.2	18,174	▲ 16.4	11,450	▲ 10.2	63.0	7,142	▲ 3.6	39.3	6年 1月	
1,719	▲ 16.0	34.2	18,975	▲ 20.8	11,767	▲ 21.6	62.0	7,585	▲ 14.1	40.0	2月	
2,217	▲ 19.5	28.7	29,835	▲ 21.6	19,589	▲ 22.7	65.7	13,084	▲ 11.6	43.9	3月	
1,356	▲ 22.3	29.7	18,432	▲ 10.6	12,266	▲ 6.3	66.5	7,912	5.3	42.9	4月	
1,467	▲ 17.6	31.3	18,688	▲ 5.8	11,956	▲ 2.3	64.0	7,380	2.9	39.5	5月	
1,709	▲ 17.9	33.1	21,622	▲ 12.8	13,468	▲ 16.3	62.3	8,415	▲ 12.1	38.9	6月	
1,804	10.9	29.5	24,078	6.2	15,752	3.4	65.4	9,713	8.2	40.3	7月	
1,465	▲ 15.2	32.7	18,265	▲ 9.4	11,192	▲ 9.6	61.3	6,627	▲ 6.7	36.3	8月	
2,444	10.1	35.5	26,518	1.2	15,890	▲ 2.6	59.9	9,468	2.0	35.7	9月	
1,977	▲ 6.1	33.2	23,320	▲ 4.4	15,093	▲ 0.7	64.7	9,183	4.9	39.4	10月	
1,987	▲ 12.2	32.6	23,150	▲ 6.5	14,500	▲ 5.3	62.6	9,405	1.2	40.6	11月	

東北運輸局「東北運輸局管内の新車新規登録・届出台数」、全国軽自動車協会連合会「軽四輪車県別新車販売台数」

資料出所

個人消費												
乗用車新車登録台数(台)及び軽自動車新規届出台数(台)												
東北							全国					
普通車・小型車			軽自動車				普通車・小型車・軽自動車合計		普通車・小型車			
					前年同月(期)比	構成比			前年同月(期)比	構成比	構成比	
小型車		前年同月(期)比	構成比					前年同月(期)比	構成比	構成比	構成比	
令和元年	102,488	▲ 4.3	32.0	119,233	▲ 1.0	37.3	4,295,825	▲ 2.0	2,816,620	▲ 2.5	65.6	
2年	89,808	▲ 12.4	31.9	107,643	▲ 9.7	38.3	3,803,756	▲ 11.5	2,472,607	▲ 12.2	65.0	
3年	74,972	▲ 16.5	28.6	100,653	▲ 6.5	38.3	3,669,506	▲ 3.5	2,393,670	▲ 3.2	65.2	
4年	70,105	▲ 6.5	28.1	98,674	▲ 2.0	39.5	3,443,372	▲ 6.2	2,218,378	▲ 7.3	64.4	
5年	75,020	7.0	26.1	106,294	7.7	36.9	3,987,897	15.8	2,646,567	19.3	66.4	
4年	4~ 6月	15,430	▲ 9.6	28.5	21,414	▲ 9.7	39.6	722,919	▲ 14.5	458,288	▲ 16.0	63.4
	7~ 9月	16,481	▲ 4.2	26.5	24,173	16.8	38.9	846,359	2.1	551,782	▲ 0.9	65.2
	10~12月	16,888	1.3	27.0	26,110	21.4	41.7	886,896	10.8	558,597	5.6	63.0
5年	1~ 3月	22,062	3.5	26.3	30,647	13.6	36.6	1,152,452	16.7	767,479	18.1	66.6
	4~ 6月	17,157	11.2	26.3	23,823	11.2	36.5	892,650	23.5	598,656	30.6	67.1
	7~ 9月	18,584	12.8	26.9	25,107	3.9	36.4	964,151	13.9	641,990	16.3	66.6
	10~12月	17,217	1.9	24.7	26,717	2.3	38.3	978,644	10.3	638,442	14.3	65.2
6年	1~ 3月	14,995	▲ 32.0	22.4	24,178	▲ 21.1	36.1	966,545	▲ 16.1	663,105	▲ 13.6	68.6
	4~ 6月	13,983	▲ 18.5	23.8	21,052	▲ 11.6	35.8	830,863	▲ 6.9	568,328	▲ 5.1	68.4
	7~ 9月	17,026	▲ 8.4	24.7	26,027	3.7	37.8	975,736	1.2	649,818	1.2	66.6
4年	6月	5,171	▲ 9.8	26.6	7,981	4.4	41.0	267,505	▲ 9.7	169,108	▲ 14.4	63.2
	7月	5,909	▲ 11.4	27.2	8,384	15.4	38.6	287,770	▲ 6.9	186,336	▲ 12.2	64.8
	8月	4,453	▲ 19.3	26.5	6,359	▲ 1.8	37.9	233,854	▲ 11.2	154,027	▲ 12.1	65.9
	9月	6,119	22.1	25.9	9,430	35.5	39.9	324,735	26.6	211,419	24.9	65.1
	10月	6,029	20.9	27.8	9,018	39.6	41.6	295,365	28.5	185,758	23.9	62.9
	11月	6,118	▲ 0.3	27.6	9,420	12.0	42.5	307,616	5.7	192,461	2.3	62.6
	12月	4,741	▲ 14.4	25.4	7,672	15.5	41.0	283,915	1.5	180,378	▲ 5.5	63.5
5年	1月	5,350	▲ 0.7	24.6	8,980	31.8	41.3	319,565	17.5	201,950	11.3	63.2
	2月	6,178	6.4	25.8	8,935	9.6	37.3	355,753	23.0	236,176	28.2	66.4
	3月	10,534	4.2	27.7	12,732	6.0	33.4	477,134	12.0	329,353	16.0	69.0
	4月	5,576	4.8	27.0	7,524	4.2	36.5	289,327	18.6	192,844	25.8	66.7
	5月	5,061	2.5	25.5	7,601	22.3	38.3	271,644	28.5	179,406	32.0	66.0
	6月	6,520	26.1	26.3	8,698	9.0	35.1	331,679	24.0	226,406	33.9	68.3
	7月	6,263	6.0	27.6	7,431	▲ 11.4	32.8	320,687	11.4	221,347	18.8	69.0
	8月	5,283	18.6	26.2	7,778	22.3	38.6	280,330	19.9	183,092	18.9	65.3
	9月	7,038	15.0	26.8	9,898	5.0	37.8	363,134	11.8	237,551	12.4	65.4
	10月	6,456	7.1	26.5	9,177	1.8	37.6	333,969	13.1	214,167	15.3	64.1
	11月	6,020	▲ 1.6	24.3	9,444	0.3	38.1	343,488	11.7	224,029	16.4	65.2
	12月	4,741	0.0	23.1	8,096	5.5	39.4	301,187	6.1	200,246	11.0	66.5
6年	1月	4,308	▲ 19.5	23.7	6,724	▲ 25.1	37.0	284,935	▲ 10.8	192,668	▲ 4.6	67.6
	2月	4,182	▲ 32.3	22.0	7,208	▲ 19.3	38.0	297,933	▲ 16.3	202,078	▲ 14.4	67.8
	3月	6,505	▲ 38.2	21.8	10,246	▲ 19.5	34.3	383,677	▲ 19.6	268,359	▲ 18.5	69.9
	4月	4,354	▲ 21.9	23.6	6,166	▲ 18.0	33.5	258,329	▲ 10.7	181,201	▲ 6.0	70.1
	5月	4,576	▲ 9.6	24.5	6,732	▲ 11.4	36.0	261,046	▲ 3.9	176,412	▲ 1.7	67.6
	6月	5,053	▲ 22.5	23.4	8,154	▲ 6.3	37.7	311,488	▲ 6.1	210,715	▲ 6.9	67.6
	7月	6,039	▲ 3.6	25.1	8,326	12.0	34.6	338,458	5.5	229,437	3.7	67.8
	8月	4,565	▲ 13.6	25.0	7,073	▲ 9.1	38.7	271,247	▲ 3.2	180,163	▲ 1.6	66.4
	9月	6,422	▲ 8.8	24.2	10,628	7.4	40.1	366,031	0.8	240,218	1.1	65.6
	10月	5,910	▲ 8.5	25.3	8,227	▲ 10.4	35.3	337,377	1.0	231,174	7.9	68.5
	11月	5,095	▲ 15.4	22.0	8,650	▲ 8.4	37.4	330,025	▲ 3.9	221,838	▲ 1.0	67.2

資料出所

東北運輸局「東北運輸局管内の新車新規登録・届出台数」、全国軽自動車協会連合会「軽四輪車県別新車販売台数」

個人消費									
乗用車新車登録台数(台)及び軽自動車新規届出台数(台)									
全国									
普通車・小型車						軽自動車			
普通車		小型車				前年同月(期)比	構成比		
	前年同月(期)比	構成比		前年同月(期)比	構成比				
1,585,031	0.2	36.9	1,231,589	▲ 5.9	28.7	1,479,205	▲ 1.1	34.4	令和元年
1,369,298	▲ 13.6	36.0	1,103,309	▲ 10.4	29.0	1,331,149	▲ 10.0	35.0	2年
1,445,400	5.6	39.4	948,270	▲ 14.1	25.8	1,275,836	▲ 4.2	34.8	3年
1,344,637	▲ 7.0	39.1	873,741	▲ 7.9	25.4	1,224,994	▲ 4.0	35.6	4年
1,756,346	30.6	44.0	890,221	1.9	22.3	1,341,330	9.5	33.6	5年
276,159	▲ 16.1	38.2	182,129	▲ 15.9	25.2	264,631	▲ 11.7	36.6	4年 4～6月
346,471	3.3	40.9	205,311	▲ 7.3	24.3	294,577	8.3	34.8	7～9月
336,439	5.5	37.9	222,158	5.8	25.0	328,299	20.8	37.0	10～12月
499,878	29.6	43.4	267,601	1.3	23.2	384,973	14.1	33.4	5年 1～3月
400,080	44.9	44.8	198,576	9.0	22.2	293,994	11.1	32.9	4～6月
429,145	23.9	44.5	212,845	3.7	22.1	322,161	9.4	33.4	7～9月
427,243	27.0	43.7	211,199	▲ 4.9	21.6	340,202	3.6	34.8	10～12月
479,205	▲ 4.1	49.6	183,900	▲ 31.3	19.0	303,440	▲ 21.2	31.4	6年 1～3月
394,430	▲ 1.4	47.5	173,898	▲ 12.4	20.9	262,535	▲ 10.7	31.6	4～6月
435,126	1.4	44.6	214,692	0.9	22.0	325,918	1.2	33.4	7～9月
103,636	▲ 16.6	38.7	65,472	▲ 10.7	24.5	98,397	▲ 0.1	36.8	4年 6月
116,034	▲ 6.1	40.3	70,302	▲ 20.7	24.4	101,434	4.8	35.2	7月
96,329	▲ 6.5	41.2	57,698	▲ 20.2	24.7	79,827	▲ 9.4	34.1	8月
134,108	23.3	41.3	77,311	27.7	23.8	113,316	29.9	34.9	9月
108,655	21.6	36.8	77,103	27.2	26.1	109,607	37.2	37.1	10月
114,391	2.4	37.2	78,070	2.2	25.4	115,155	11.9	37.4	11月
113,393	▲ 3.8	39.9	66,985	▲ 8.2	23.6	103,537	16.5	36.5	12月
128,921	19.6	40.3	73,029	▲ 0.9	22.9	117,615	29.9	36.8	5年 1月
155,012	43.8	43.6	81,164	6.3	22.8	119,577	13.8	33.6	2月
215,945	27.1	45.3	113,408	▲ 0.6	23.8	147,781	4.2	31.0	3月
126,994	38.3	43.9	65,850	7.2	22.8	96,483	6.3	33.3	4月
119,003	47.4	43.8	60,403	9.4	22.2	92,238	22.2	34.0	5月
154,083	48.7	46.5	72,323	10.5	21.8	105,273	7.0	31.7	6月
150,633	29.8	47.0	70,714	0.6	22.1	99,340	▲ 2.1	31.0	7月
120,008	24.6	42.8	63,084	9.3	22.5	97,238	21.8	34.7	8月
158,504	18.2	43.6	79,047	2.2	21.8	125,583	10.8	34.6	9月
141,933	30.6	42.5	72,234	▲ 6.3	21.6	119,802	9.3	35.9	10月
150,043	31.2	43.7	73,986	▲ 5.2	21.5	119,459	3.7	34.8	11月
135,267	19.3	44.9	64,979	▲ 3.0	21.6	100,941	▲ 2.5	33.5	12月
135,707	5.3	47.6	56,961	▲ 22.0	20.0	92,267	▲ 21.6	32.4	6年 1月
145,950	▲ 5.8	49.0	56,128	▲ 30.8	18.8	95,855	▲ 19.8	32.2	2月
197,548	▲ 8.5	51.5	70,811	▲ 37.6	18.5	115,318	▲ 22.0	30.1	3月
126,777	▲ 0.2	49.1	54,424	▲ 17.4	21.1	77,128	▲ 20.1	29.9	4月
121,329	2.0	46.5	55,083	▲ 8.8	21.1	84,634	▲ 8.2	32.4	5月
146,324	▲ 5.0	47.0	64,391	▲ 11.0	20.7	100,773	▲ 4.3	32.4	6月
155,925	3.5	46.1	73,512	4.0	21.7	109,021	9.7	32.2	7月
118,766	▲ 1.0	43.8	61,397	▲ 2.7	22.6	91,084	▲ 6.3	33.6	8月
160,435	1.2	43.8	79,783	0.9	21.8	125,813	0.2	34.4	9月
154,074	8.6	45.7	77,100	6.7	22.9	106,203	▲ 11.4	31.5	10月
158,171	5.4	47.9	63,667	▲ 13.9	19.3	108,187	▲ 9.4	32.8	11月

東北運輸局「東北運輸局管内の新車新規登録・届出台数」、全国軽自動車協会連合会「軽四輪車県別新車販売台数」

資料出所

	物価														
	国内企業物価指数(令和2年=100)			消費者物価指数(令和2年=100)											
	総平均			仙台市								全国(注5)			
				総合指数				生鮮食品を除く総合指数				生鮮食品及びエネルギーを除く総合指数			
前月(期)比	前年同月(期)比		前月(期)比	前年同月(期)比	前月(期)比	前年同月(期)比	前月(期)比	前年同月(期)比	前月(期)比	前年同月(期)比	前月(期)比	前年同月(期)比	前月(期)比	前年同月(期)比	
令和元年	101.2	-	0.2	99.7	-	0.6	100.1	-	0.7	99.7	-	0.6	100.0	-	0.5
2年	100.0	-	▲1.2	100.0	-	0.3	100.0	-	▲0.1	100.0	-	0.3	100.0	-	0.0
3年	104.6	-	4.6	99.9	-	▲0.1	100.0	-	0.0	99.6	-	▲0.4	99.8	-	▲0.2
4年	114.9	-	9.8	103.1	-	3.2	103.0	-	3.0	101.3	-	1.6	102.3	-	2.5
5年	119.9	-	4.4	107.2	-	4.0	106.9	-	3.7	106.1	-	4.8	105.6	-	3.2
4年 4~6月	113.8	3.0	9.8	102.5	1.1	2.9	102.3	1.1	2.6	100.6	0.9	1.2	101.7	1.0	2.4
7~9月	116.1	2.0	9.8	103.6	1.1	3.7	103.5	1.2	3.5	101.7	1.1	2.2	102.7	1.0	2.9
10~12月	119.1	2.6	10.1	104.9	1.3	4.6	104.9	1.4	4.4	103.0	1.3	3.5	103.9	1.2	3.9
5年 1~3月	119.8	0.6	8.4	105.6	0.7	4.1	105.3	0.4	4.1	104.0	1.0	4.3	104.4	0.5	3.7
4~6月	119.9	0.1	5.4	106.4	0.8	3.8	106.2	0.9	3.8	105.6	1.5	5.0	105.1	0.7	3.3
7~9月	119.8	▲0.1	3.2	107.7	1.2	4.0	107.5	1.2	3.9	106.9	1.2	5.1	105.9	0.8	3.1
10~12月	119.9	0.1	0.7	109.0	1.2	3.9	108.5	0.9	3.4	107.9	0.9	4.8	106.9	0.9	2.9
6年 1~3月	120.6	0.6	0.7	109.1	0.1	3.3	108.5	0.0	3.0	108.0	0.1	3.8	107.0	0.1	2.5
4~6月	122.2	1.3	1.9	110.1	0.9	3.5	109.6	1.0	3.2	108.7	0.6	2.9	108.0	0.9	2.8
7~9月	123.3	0.9	2.9	110.8	0.6	2.9	110.4	0.7	2.7	109.2	0.5	2.2	108.9	0.8	2.8
4年 6月	114.5	0.9	9.8	102.6	0.0	3.0	102.7	0.3	3.0	100.8	0.3	1.5	101.8	0.0	2.4
7月	115.4	0.8	9.5	103.3	0.6	3.5	103.2	0.5	3.2	101.4	0.5	1.9	102.3	0.5	2.6
8月	115.9	0.4	9.8	103.4	0.1	3.8	103.3	0.1	3.4	101.5	0.2	2.2	102.7	0.4	3.0
9月	117.0	0.9	10.4	104.2	0.7	3.9	104.0	0.7	3.8	102.2	0.7	2.6	103.1	0.4	3.0
10月	118.2	1.0	9.7	104.6	0.4	4.6	104.5	0.5	4.3	102.8	0.6	3.5	103.7	0.6	3.7
11月	119.2	0.8	10.0	104.7	0.1	4.2	104.8	0.3	4.1	103.1	0.3	3.5	103.9	0.2	3.8
12月	119.9	0.6	10.6	105.4	0.7	4.7	105.3	0.5	4.7	103.2	0.1	3.8	104.1	0.2	4.0
5年 1月	120.0	0.1	9.6	106.0	0.6	5.1	105.7	0.3	4.9	103.6	0.3	4.2	104.7	0.5	4.3
2月	119.7	▲0.2	8.4	105.0	▲0.9	3.6	104.7	▲0.9	3.5	103.9	0.3	4.2	104.0	▲0.6	3.3
3月	119.8	0.1	7.4	105.7	0.6	3.6	105.4	0.6	3.5	104.6	0.7	4.6	104.4	0.4	3.2
4月	120.4	0.5	6.1	106.1	0.4	3.8	105.8	0.4	3.7	105.2	0.5	4.9	105.1	0.6	3.5
5月	119.6	▲0.7	5.4	106.3	0.2	3.6	106.0	0.2	3.6	105.7	0.6	5.2	105.1	0.1	3.2
6月	119.6	0.0	4.5	106.8	0.4	4.0	106.8	0.7	4.0	105.9	0.2	5.0	105.2	0.1	3.3
7月	119.7	0.1	3.7	107.4	0.6	4.0	107.3	0.5	4.0	106.6	0.7	5.2	105.7	0.5	3.3
8月	120.0	0.3	3.5	107.6	0.2	4.1	107.5	0.1	4.0	106.9	0.3	5.3	105.9	0.3	3.2
9月	119.8	▲0.2	2.4	108.1	0.4	3.8	107.6	0.1	3.5	107.2	0.2	4.8	106.2	0.3	3.0
10月	119.6	▲0.2	1.2	109.3	1.2	4.6	108.6	0.9	3.8	107.8	0.6	4.8	107.1	0.9	3.3
11月	119.9	0.3	0.6	108.8	▲0.5	3.9	108.4	▲0.1	3.4	107.9	0.1	4.7	106.9	▲0.2	2.8
12月	120.2	0.3	0.3	109.0	0.2	3.4	108.6	0.1	3.1	108.0	0.1	4.6	106.8	▲0.1	2.6
6年 1月	120.3	0.1	0.3	109.0	0.0	2.8	108.4	▲0.1	2.6	107.9	▲0.1	4.1	106.9	0.1	2.2
2月	120.5	0.2	0.7	108.8	▲0.1	3.6	108.4	0.0	3.5	107.9	0.0	3.8	106.9	0.0	2.8
3月	120.9	0.3	0.9	109.5	0.6	3.6	108.8	0.4	3.3	108.3	0.4	3.5	107.2	0.3	2.7
4月	121.5	0.5	0.9	109.8	0.3	3.5	109.1	0.3	3.1	108.6	0.2	3.3	107.7	0.4	2.5
5月	122.4	0.7	2.3	110.4	0.5	3.8	109.7	0.5	3.4	108.8	0.2	2.9	108.1	0.4	2.8
6月	122.7	0.2	2.6	110.2	▲0.1	3.2	109.9	0.2	2.9	108.7	▲0.1	2.6	108.2	0.1	2.8
7月	123.4	0.6	3.1	110.6	0.3	3.0	110.4	0.5	2.8	108.9	0.2	2.1	108.6	0.4	2.8
8月	123.1	▲0.2	2.6	111.0	0.3	3.1	110.6	0.2	2.9	109.3	0.4	2.2	109.1	0.5	3.0
9月	123.5	0.3	3.1	110.8	▲0.2	2.5	110.1	▲0.4	2.3	109.5	0.2	2.2	108.9	▲0.3	2.5
10月	123.9	0.3	3.6	111.7	0.8	2.1	111.0	0.8	2.2	110.5	0.9	2.5	109.5	0.6	2.3
11月	124.3	0.3	3.7	112.2	0.5	3.1	111.7	0.6	3.0	110.8	0.3	2.7	110.0	0.4	2.9
資料出所	日本銀行「企業物価指数」			県統計課「仙台市消費者物価指数」								総務省「消費者物価指数」			

(注5) 季節調整済指数は、以下のホームページを参照願います。☒

・総務省統計局「消費者物価指数(CPI)結果」(<https://www.stat.go.jp/data/cpi/1.html>)

物価						金融(注6)						
消費者物価指数(令和2年=100)						貸出約定平均金利(%) (注7)				短期プライム レート(%)	長期プライム レート(%)	
全国(注5)						東北		全国				
生鮮食品を除く総合指数			生鮮食品及びエネルギーを除く総合指数			前月(期)比		前月(期)差				
	前月 (期)比	前年同月 (期)比		前月 (期)比	前年同月 (期)比							
100.2	-	0.6	99.8	-	0.6	0.848	▲ 0.044	0.898	▲ 0.048	1.475	0.95	令和元年
100.0	-	▲ 0.2	100.0	-	0.2	0.807	▲ 0.041	0.858	▲ 0.040	1.475	1.00	2年
99.8	-	▲ 0.2	99.5	-	▲ 0.5	0.782	▲ 0.025	0.828	▲ 0.030	1.475	1.00	3年
102.1	-	2.3	100.5	-	1.1	0.745	▲ 0.037	0.802	▲ 0.026	1.475	1.25	4年
105.2	-	3.1	104.5	-	4.0	0.751	0.006	0.798	▲ 0.004	1.475	1.50	5年
101.6	1.1	2.2	100.0	0.8	0.8	0.761	▲ 0.014	0.814	▲ 0.008	1.475	1.20	4年 4~6月
102.5	0.9	2.7	100.9	0.9	1.6	0.753	▲ 0.008	0.808	▲ 0.006	1.475	1.25	7~9月
103.8	1.3	3.8	101.9	1.0	2.7	0.745	▲ 0.008	0.802	▲ 0.006	1.475	1.25	10~12月
104.0	0.2	3.5	102.7	0.8	3.5	0.744	▲ 0.001	0.803	0.001	1.475	1.45	5年 1~3月
104.9	0.9	3.2	104.2	1.5	4.2	0.741	▲ 0.003	0.798	▲ 0.005	1.475	1.30	4~6月
105.6	0.7	3.0	105.2	1.0	4.3	0.753	0.012	0.798	0.000	1.475	1.45	7~9月
106.4	0.8	2.5	105.9	0.7	3.9	0.751	▲ 0.002	0.798	0.000	1.475	1.50	10~12月
106.6	0.2	2.5	106.0	0.1	3.2	0.765	0.014	0.813	0.015	1.475	1.60	6年 1~3月
107.5	0.8	2.5	106.6	0.6	2.3	0.792	0.027	0.829	0.016	1.475	1.80	4~6月
108.4	0.8	2.7	107.3	0.7	2.0	0.835	0.043	0.867	0.038	1.625	1.70	7~9月
101.7	0.1	2.2	100.1	0.0	1.0	0.761	▲ 0.008	0.814	▲ 0.001	1.475	1.20	4年 6月
102.2	0.5	2.4	100.6	0.5	1.2	0.755	▲ 0.006	0.811	▲ 0.003	1.475	1.20	7月
102.5	0.3	2.8	100.9	0.3	1.6	0.751	▲ 0.004	0.807	▲ 0.004	1.475	1.20	8月
102.9	0.3	3.0	101.1	0.3	1.8	0.753	0.002	0.808	0.001	1.475	1.25	9月
103.4	0.6	3.6	101.7	0.6	2.5	0.751	▲ 0.002	0.805	▲ 0.003	1.475	1.25	10月
103.8	0.4	3.7	102.0	0.3	2.8	0.749	▲ 0.002	0.804	▲ 0.001	1.475	1.25	11月
104.1	0.2	4.0	102.1	0.1	3.0	0.745	▲ 0.004	0.802	▲ 0.002	1.475	1.25	12月
104.3	0.2	4.2	102.2	0.1	3.2	0.747	0.002	0.800	▲ 0.002	1.475	1.40	5年 1月
103.6	▲ 0.6	3.1	102.6	0.4	3.5	0.742	▲ 0.005	0.800	0.000	1.475	1.50	2月
104.1	0.5	3.1	103.2	0.6	3.8	0.744	0.002	0.803	0.003	1.475	1.45	3月
104.8	0.7	3.4	104.0	0.7	4.1	0.746	0.002	0.802	▲ 0.001	1.475	1.40	4月
104.8	0.0	3.2	104.3	0.3	4.3	0.742	▲ 0.004	0.799	▲ 0.003	1.475	1.40	5月
105.0	0.2	3.3	104.4	0.0	4.2	0.741	▲ 0.001	0.798	▲ 0.001	1.475	1.30	6月
105.4	0.4	3.1	104.9	0.5	4.3	0.743	0.002	0.796	▲ 0.002	1.475	1.30	7月
105.7	0.2	3.1	105.2	0.3	4.3	0.749	0.006	0.795	▲ 0.001	1.475	1.40	8月
105.7	0.0	2.8	105.4	0.1	4.2	0.753	0.004	0.798	0.003	1.475	1.45	9月
106.4	0.7	2.9	105.8	0.4	4.0	0.755	0.002	0.799	0.001	1.475	1.50	10月
106.4	0.0	2.5	105.9	0.1	3.8	0.752	▲ 0.003	0.798	▲ 0.001	1.475	1.60	11月
106.4	0.0	2.3	105.9	0.0	3.7	0.751	▲ 0.001	0.798	0.000	1.475	1.50	12月
106.4	0.0	2.0	105.8	0.0	3.5	0.753	0.002	0.798	0.000	1.475	1.40	6年 1月
106.5	0.1	2.8	105.9	0.1	3.2	0.753	0.000	0.800	0.002	1.475	1.50	2月
106.8	0.3	2.6	106.2	0.2	2.9	0.765	0.012	0.813	0.013	1.475	1.60	3月
107.1	0.3	2.2	106.5	0.3	2.4	0.777	0.012	0.818	0.005	1.475	1.60	4月
107.5	0.3	2.5	106.6	0.1	2.1	0.787	0.010	0.825	0.007	1.475	1.70	5月
107.8	0.3	2.6	106.6	0.1	2.2	0.792	0.005	0.829	0.004	1.475	1.80	6月
108.3	0.5	2.7	106.9	0.2	1.9	0.798	0.006	0.834	0.005	1.475	1.80	7月
108.7	0.4	2.8	107.4	0.5	2.0	0.815	0.017	0.847	0.013	1.475	1.65	8月
108.2	▲ 0.4	2.4	107.5	0.1	2.1	0.835	0.020	0.867	0.020	1.625	1.70	9月
108.8	0.6	2.3	108.1	0.6	2.3	0.845	0.010	0.880	0.013	1.625	1.75	10月
109.2	0.4	2.7	108.4	0.2	2.4					1.625	1.85	11月
総務省「消費者物価指数」						日本銀行仙台支店 「東北地区主要金融経済統計」		日本銀行「預金・貸出関連統計」				資料出所

(注6) 年は年末、四半期は期末、月は月末。

(注7) 東北、全国は地方銀行の金利。

		雇用										
		宮城（注8）					東北（注8）		全国（注8）			
		有効求人倍率（倍）		有効求人数（人）		有効求職者数（人）		有効求人倍率（倍）		有効求人倍率（倍）		
			前月（期） 差		前年同月 （期）比		前年同月 （期）比		前月（期） 差		前月（期） 差	
令和元年		1.63	▲ 0.06	56,033	▲ 5.0	34,298	▲ 1.8	1.48	▲ 0.05	1.60	▲ 0.01	
2年		1.26	▲ 0.37	43,295	▲ 22.7	34,450	0.4	1.18	▲ 0.30	1.18	▲ 0.42	
3年		1.30	0.04	45,626	5.4	35,212	2.2	1.25	0.07	1.13	▲ 0.05	
4年		1.37	0.07	49,445	8.4	35,974	2.2	1.38	0.13	1.28	0.15	
5年		1.37	0.00	49,278	▲ 0.3	35,969	▲ 0.0	1.33	▲ 0.05	1.31	0.03	
4年	4～6月	1.36	0.02	47,959	10.0	38,504	3.6	1.36	0.02	1.26	0.05	
	7～9月	1.39	0.03	48,671	7.8	35,387	3.9	1.39	0.03	1.31	0.05	
	10～12月	1.41	0.02	50,210	2.8	34,030	▲ 1.9	1.41	0.02	1.35	0.04	
5年	1～3月	1.42	0.01	52,279	2.6	34,795	▲ 3.3	1.42	0.01	1.34	▲ 0.01	
	4～6月	1.39	▲ 0.03	48,230	0.6	38,004	▲ 1.3	1.39	▲ 0.03	1.32	▲ 0.02	
	7～9月	1.35	▲ 0.04	47,958	▲ 1.5	35,906	1.5	1.35	▲ 0.04	1.29	▲ 0.03	
	10～12月	1.32	▲ 0.03	48,644	▲ 3.1	35,170	3.3	1.32	▲ 0.03	1.28	▲ 0.01	
6年	1～3月	1.32	0.00	49,732	▲ 4.9	35,902	3.2	1.27	▲ 0.05	1.27	▲ 0.01	
	4～6月	1.25	▲ 0.07	44,586	▲ 7.6	38,983	2.6	1.23	▲ 0.04	1.24	▲ 0.03	
	7～9月	1.22	▲ 0.03	43,867	▲ 8.5	36,352	1.2	1.23	0.00	1.24	0.00	
4年	6月	1.37	0.01	48,478	11.6	38,269	5.9	1.37	0.01	1.27	0.02	
	7月	1.38	0.01	47,811	8.9	35,821	4.3	1.39	0.02	1.29	0.02	
	8月	1.40	0.02	49,169	8.6	35,281	4.1	1.41	0.02	1.31	0.02	
	9月	1.39	▲ 0.01	49,034	5.9	35,058	3.4	1.41	0.00	1.32	0.01	
	10月	1.40	0.01	50,539	3.6	35,344	1.3	1.40	▲ 0.01	1.33	0.01	
	11月	1.42	0.02	50,289	2.6	34,505	▲ 1.9	1.41	0.01	1.35	0.02	
	12月	1.43	0.01	49,802	2.2	32,242	▲ 5.1	1.42	0.01	1.35	0.00	
5年	1月	1.43	0.00	51,092	2.0	33,019	▲ 5.4	1.40	▲ 0.02	1.35	0.00	
	2月	1.43	0.00	53,142	3.8	34,702	▲ 2.8	1.37	▲ 0.03	1.34	▲ 0.01	
	3月	1.41	▲ 0.02	52,602	2.1	36,664	▲ 1.8	1.35	▲ 0.02	1.32	▲ 0.02	
	4月	1.40	▲ 0.01	49,273	2.4	37,758	▲ 1.7	1.35	0.00	1.32	0.00	
	5月	1.39	▲ 0.01	47,679	0.9	38,434	▲ 1.0	1.35	0.00	1.32	0.00	
	6月	1.37	▲ 0.02	47,738	▲ 1.5	37,820	▲ 1.2	1.33	▲ 0.02	1.31	▲ 0.01	
	7月	1.36	▲ 0.01	47,414	▲ 0.8	36,104	0.8	1.32	▲ 0.01	1.30	▲ 0.01	
	8月	1.34	▲ 0.02	47,980	▲ 2.4	35,687	1.2	1.31	▲ 0.01	1.30	0.00	
	9月	1.35	0.01	48,480	▲ 1.1	35,928	2.5	1.30	▲ 0.01	1.29	▲ 0.01	
	10月	1.33	▲ 0.02	49,680	▲ 1.7	36,454	3.1	1.30	0.00	1.29	0.00	
	11月	1.32	▲ 0.01	48,553	▲ 3.5	35,438	2.7	1.29	▲ 0.01	1.27	▲ 0.02	
	12月	1.30	▲ 0.02	47,699	▲ 4.2	33,617	4.3	1.28	▲ 0.01	1.27	0.00	
6年	1月	1.33	0.03	49,025	▲ 4.0	34,298	3.9	1.26	▲ 0.02	1.27	0.00	
	2月	1.29	▲ 0.04	50,648	▲ 4.7	36,341	4.7	1.26	0.00	1.26	▲ 0.01	
	3月	1.33	0.04	49,522	▲ 5.9	37,067	1.1	1.28	0.02	1.28	0.02	
	4月	1.28	▲ 0.05	46,032	▲ 6.6	38,774	2.7	1.26	▲ 0.02	1.26	▲ 0.02	
	5月	1.24	▲ 0.04	44,515	▲ 6.6	39,599	3.0	1.23	▲ 0.03	1.24	▲ 0.02	
	6月	1.22	▲ 0.02	43,212	▲ 9.5	38,577	2.0	1.21	▲ 0.02	1.23	▲ 0.01	
	7月	1.22	0.00	43,849	▲ 7.5	37,133	2.9	1.22	0.01	1.24	0.01	
	8月	1.22	0.00	43,710	▲ 8.9	36,103	1.2	1.23	0.01	1.23	▲ 0.01	
	9月	1.22	0.00	44,043	▲ 9.2	35,821	▲ 0.3	1.23	0.00	1.24	0.01	
	10月	1.22	0.00	45,481	▲ 8.5	36,409	▲ 0.1	1.22	▲ 0.01	1.25	0.01	
	11月											
資料出所		宮城労働局「一般職業紹介状況」										

（注8）学卒除きパート含む。新規求人倍率、有効求人倍率のうち、月値（四半期値）は季節調整済値・前月（期）差。年値は原数値・前年差。

雇用											
宮城（注8）					東北（注8）			全国（注8）			
新規求人倍率（倍）		新規求人数（人）		新規求職申込件数（件）		新規求人倍率（倍）		新規求人倍率（倍）			
	前月(期)差		前年同月(期)比		前年同月(期)比		前月(期)差		前月(期)差		
2.35	▲ 0.08	19,773	▲ 5.8	8,412	▲ 2.6	2.06	▲ 0.05	2.42	0.03	令和元年	
1.94	▲ 0.41	15,180	▲ 23.2	7,809	▲ 7.2	1.79	▲ 0.27	1.95	▲ 0.47	2年	
2.10	0.16	16,394	8.0	7,814	0.1	1.97	0.18	2.02	0.07	3年	
2.23	0.13	17,442	6.4	7,835	0.3	2.13	0.16	2.26	0.24	4年	
2.14	▲ 0.09	17,307	▲ 0.8	8,080	3.1	1.99	▲ 0.14	2.29	0.03	5年	
2.20	▲ 0.04	16,953	10.0	9,019	5.3	2.10	▲ 0.02	2.22	0.02	4年	4～6月
2.23	0.03	16,977	4.9	7,227	2.0	2.16	0.06	2.31	0.09		7～9月
2.25	0.02	17,503	1.8	6,689	▲ 3.9	2.17	0.01	2.37	0.06		10～12月
2.24	▲ 0.01	18,917	3.2	8,665	3.1	2.05	▲ 0.12	2.33	▲ 0.04	5年	1～3月
2.17	▲ 0.07	16,776	▲ 1.0	9,058	0.4	2.02	▲ 0.03	2.30	▲ 0.03		4～6月
2.12	▲ 0.05	16,842	▲ 0.8	7,518	4.0	1.98	▲ 0.04	2.28	▲ 0.02		7～9月
2.08	▲ 0.04	16,694	▲ 4.6	7,078	5.8	1.94	▲ 0.04	2.25	▲ 0.03		10～12月
2.11	0.03	17,726	▲ 6.3	8,591	▲ 0.9	1.95	0.01	2.31	0.06	6年	1～3月
1.95	▲ 0.16	15,223	▲ 9.3	9,045	▲ 0.1	1.87	▲ 0.08	2.20	▲ 0.11		4～6月
2.02	0.07	15,433	▲ 8.4	7,265	▲ 3.4	1.94	0.07	2.25	0.05		7～9月
2.20	▲ 0.02	17,747	8.3	7,969	6.1	2.12	0.03	2.23	0.01	4年	6月
2.22	0.02	16,675	0.6	6,811	▲ 1.7	2.16	0.04	2.33	0.10		7月
2.28	0.06	17,631	15.1	7,330	6.1	2.18	0.02	2.30	▲ 0.03		8月
2.19	▲ 0.09	16,625	▲ 0.2	7,540	1.7	2.13	▲ 0.05	2.30	0.00		9月
2.17	▲ 0.02	18,606	▲ 3.6	7,682	▲ 0.1	2.13	0.00	2.34	0.04		10月
2.28	0.11	17,681	10.3	6,744	▲ 3.6	2.19	0.06	2.39	0.05		11月
2.31	0.03	16,223	▲ 0.1	5,642	▲ 9.1	2.21	0.02	2.39	0.00		12月
2.21	▲ 0.10	19,363	▲ 3.7	8,665	2.8	2.07	▲ 0.14	2.35	▲ 0.04	5年	1月
2.34	0.13	20,075	17.1	8,591	7.4	2.03	▲ 0.04	2.33	▲ 0.02		2月
2.18	▲ 0.16	17,314	▲ 2.4	8,739	▲ 0.6	2.04	0.01	2.31	▲ 0.02		3月
2.10	▲ 0.08	16,342	▲ 4.6	10,596	▲ 0.1	1.99	▲ 0.05	2.25	▲ 0.06		4月
2.20	0.10	16,827	5.3	8,831	4.1	2.04	0.05	2.32	0.07		5月
2.20	0.00	17,160	▲ 3.3	7,747	▲ 2.8	2.03	▲ 0.01	2.31	▲ 0.01		6月
2.06	▲ 0.14	16,176	▲ 3.0	7,362	8.1	1.95	▲ 0.08	2.27	▲ 0.04		7月
2.22	0.16	17,088	▲ 3.1	7,430	1.4	2.01	0.06	2.31	0.04		8月
2.09	▲ 0.13	17,261	3.8	7,763	3.0	1.98	▲ 0.03	2.25	▲ 0.06		9月
2.01	▲ 0.08	17,564	▲ 5.6	8,130	5.8	1.96	▲ 0.02	2.25	0.00		10月
2.10	0.09	16,405	▲ 7.2	6,909	2.4	1.92	▲ 0.04	2.25	0.00		11月
2.13	0.03	16,112	▲ 0.7	6,196	9.8	1.93	0.01	2.25	0.00		12月
2.00	▲ 0.13	18,224	▲ 5.9	8,817	1.8	1.93	0.00	2.28	0.03	6年	1月
2.14	0.14	18,344	▲ 8.6	8,770	2.1	1.91	▲ 0.02	2.26	▲ 0.02		2月
2.20	0.06	16,611	▲ 4.1	8,186	▲ 6.3	2.02	0.11	2.38	0.12		3月
1.93	▲ 0.27	15,366	▲ 6.0	11,096	4.7	1.91	▲ 0.11	2.17	▲ 0.21		4月
1.96	0.03	15,528	▲ 7.7	8,848	0.2	1.85	▲ 0.06	2.16	▲ 0.01		5月
1.96	0.00	14,774	▲ 13.9	7,191	▲ 7.2	1.84	▲ 0.01	2.26	0.10		6月
1.96	0.00	15,809	▲ 2.3	7,603	3.3	1.95	0.11	2.22	▲ 0.04		7月
2.03	0.07	15,445	▲ 9.6	7,025	▲ 5.5	2.01	0.06	2.32	0.10		8月
2.07	0.04	15,046	▲ 12.8	7,166	▲ 7.7	1.86	▲ 0.15	2.22	▲ 0.10		9月
1.88	▲ 0.19	16,964	▲ 3.4	8,173	0.5	1.88	0.02	2.24	0.02		10月
											11月
宮城労働局「一般職業紹介状況」										資料出所	

（注8：続）新規求人数、有効求人数、新規求職申込件数、有効求職者数はすべて原数値。これらの年値（四半期値）は、年（四半期）平均値。

	雇用											
	所定外労働時間(時間) (注9) (前年同月(期)比は指数(令和2年=100))				実質賃金指数(注10)(令和2年=100)				雇用保険受給者実人員(人)(注11)(全国の単位は千人)			
	宮城		全国		宮城		全国		宮城		全国	
		前年同月(期)比		前年同月(期)比		前年同月(期)比		前年同月(期)比		前年同月(期)比		前年同月(期)比
令和元年	13.8	▲ 18.5	16.7	▲ 7.4	100.5	▲ 4.9	104.1	▲ 0.4	7,358	1.7	382	2.4
2年	11.4	▲ 17.7	13.4	▲ 19.8	100.0	▲ 0.4	100.0	▲ 3.9	9,160	24.5	457	19.4
3年	13.7	20.2	15.4	14.7	104.1	4.1	102.5	2.5	8,326	▲ 9.1	449	▲ 1.6
4年	14.7	7.3	16.0	4.3	102.0	▲ 2.0	101.0	▲ 1.5	7,983	▲ 4.1	407	▲ 9.4
5年	13.8	▲ 6.0	15.2	▲ 5.3	102.9	0.9	99.6	▲ 1.4	8,120	1.7	420	3.1
4年 4~6月	13.9	0.6	15.5	3.0	102.0	▲ 6.4	100.4	▲ 1.9	7,682	▲ 6.4	392	▲ 12.5
7~9月	14.5	3.5	15.8	1.8	102.5	5.3	100.8	▲ 1.4	8,943	▲ 1.0	450	▲ 6.5
10~12月	15.3	12.8	16.5	3.7	118.4	▲ 7.3	119.7	▲ 2.0	7,934	▲ 1.5	403	▲ 5.2
5年 1~3月	14.5	▲ 4.2	15.3	▲ 6.2	85.1	0.8	80.2	▲ 2.9	7,255	▲ 1.6	377	▲ 1.8
4~6月	13.9	▲ 0.2	14.8	▲ 4.3	105.1	3.0	100.6	0.2	7,779	1.3	407	3.6
7~9月	13.3	▲ 8.7	14.9	▲ 5.7	102.8	0.3	99.2	▲ 1.6	9,033	1.0	468	4.0
10~12月	13.7	▲ 10.4	15.7	▲ 5.0	118.2	▲ 0.2	118.3	▲ 1.2	8,415	6.1	427	6.2
6年 1~3月	14.5	▲ 0.7	14.3	▲ 6.3	88.3	3.5	78.3	▲ 1.9	7,679	5.8	392	4.0
4~6月	13.5	▲ 2.9	14.2	▲ 4.3	108.6	2.2	99.3	▲ 0.5	8,269	6.3	419	3.0
7~9月	14.1	6.3	14.6	▲ 1.6	102.9	1.1	99.1	0.4	9,367	3.7	472	1.0
4年 6月	14.1	▲ 2.1	15.4	1.2	138.2	▲ 10.8	137.0	▲ 1.0	8,354	▲ 7.1	425	▲ 11.1
7月	14.5	▲ 0.2	16.1	▲ 2.0	128.1	8.1	142.2	1.0	8,674	▲ 3.9	439	▲ 9.6
8月	14.4	7.4	15.1	▲ 0.1	88.0	▲ 0.9	80.8	▲ 3.6	9,357	0.9	469	▲ 4.4
9月	14.7	3.4	16.1	7.9	91.6	8.1	79.7	▲ 3.0	8,798	0.1	441	▲ 5.5
10月	14.8	9.4	16.5	9.1	81.1	▲ 4.5	79.5	▲ 3.2	8,359	0.2	419	▲ 4.5
11月	16.0	20.1	16.6	3.1	88.4	▲ 0.8	87.1	▲ 2.5	7,982	0.1	402	▲ 5.8
12月	15.2	9.2	16.5	▲ 0.7	185.3	▲ 11.3	192.3	▲ 1.4	7,462	▲ 5.0	387	▲ 5.3
5年 1月	13.8	▲ 11.5	14.5	▲ 6.5	81.5	▲ 6.0	78.9	▲ 3.8	7,435	▲ 1.8	385	▲ 2.9
2月	15.1	▲ 1.9	15.6	▲ 6.1	83.4	0.6	77.8	▲ 3.5	7,153	▲ 1.3	371	▲ 1.3
3月	14.5	1.4	15.8	▲ 6.0	90.2	8.0	83.7	▲ 1.8	7,177	▲ 1.7	374	▲ 1.0
4月	14.2	▲ 2.0	15.5	▲ 7.1	86.9	1.4	80.6	▲ 3.7	6,929	▲ 3.5	369	0.8
5月	12.9	▲ 1.5	14.1	▲ 2.1	84.2	2.3	81.7	1.5	7,940	5.7	413	6.9
6月	14.5	2.8	14.9	▲ 3.2	144.2	4.3	139.2	1.6	8,468	1.4	438	3.1
7月	14.0	▲ 3.5	15.2	▲ 5.6	140.1	9.4	139.0	▲ 2.3	8,916	2.8	465	6.0
8月	12.5	▲ 13.2	14.2	▲ 5.9	86.3	▲ 1.9	79.7	▲ 1.4	9,381	0.3	485	3.4
9月	13.3	▲ 9.5	15.2	▲ 5.6	82.2	▲ 10.3	78.8	▲ 1.1	8,801	0.0	453	2.6
10月	13.3	▲ 10.1	15.7	▲ 4.8	80.9	▲ 0.2	78.0	▲ 1.9	8,881	6.2	452	7.9
11月	14.0	▲ 12.5	15.9	▲ 4.2	85.9	▲ 2.8	84.2	▲ 3.3	8,455	5.9	426	6.0
12月	13.9	▲ 8.6	15.5	▲ 6.0	188.0	1.5	193.1	0.4	7,908	6.0	405	4.5
6年 1月	14.2	2.2	13.5	▲ 6.9	85.9	5.3	77.6	▲ 1.3	8,001	7.6	407	5.6
2月	14.7	▲ 3.9	14.6	▲ 6.4	84.2	1.0	76.3	▲ 1.7	7,679	7.4	392	5.7
3月	14.5	0.0	14.9	▲ 5.7	94.7	4.4	80.9	▲ 2.9	7,356	2.5	376	0.6
4月	14.3	0.0	14.6	▲ 5.8	89.5	2.5	79.7	▲ 0.6	7,668	10.7	393	6.6
5月	13.1	1.5	13.6	▲ 2.9	88.2	4.6	79.1	▲ 2.8	8,544	7.6	431	4.3
6月	13.2	▲ 9.6	14.3	▲ 4.0	148.3	0.7	139.1	1.0	8,594	1.5	433	▲ 1.2
7月	14.0	0.7	14.9	▲ 1.3	136.9	▲ 0.4	140.3	1.5	9,669	8.4	487	4.6
8月	14.0	11.1	14.0	▲ 1.4	87.9	1.9	78.3	▲ 1.4	9,305	▲ 0.8	472	▲ 2.7
9月	14.4	7.5	14.8	▲ 2.0	83.9	2.2	78.6	0.0	9,126	3.7	459	1.3
10月	14.9	10.4	15.5	▲ 1.3	85.2	5.3	78.5	1.0	8,783	▲ 1.1	450	▲ 0.5
11月												
資料出所	県統計課「毎月勤労統計調査」		厚生労働省「毎月勤労統計調査」		県統計課「毎月勤労統計調査」		厚生労働省「毎月勤労統計調査」		宮城労働局「雇用保険主要指標」		厚生労働省「雇用保険事業月報」	

(注9) 事業所規模30人以上。製造業、一人月平均。

(注11) 年値(四半期値)は年(四半期)平均値。

(注10) 事業所規模30人以上。製造業、現金給与総額。

企業倒産（注12）												
企業倒産件数（件）						負債総額（百万円）						
宮城	東北		全国		宮城	東北		全国				
	前年同月 （期）比	前年同月 （期）比	前年同月 （期）比	前年同月 （期）比		前年同月 （期）比	前年同月 （期）比	前年同月 （期）比	前年同月 （期）比			
139	25.2	405	13.1	8,383	1.8	27,574	87.5	81,252	22.9	1,423,238	▲ 4.2	令和元年
113	▲ 18.7	355	▲ 12.3	7,773	▲ 7.3	23,379	▲ 15.2	59,247	▲ 27.1	1,220,046	▲ 14.3	2年
72	▲ 36.3	240	▲ 32.4	6,030	▲ 22.4	16,465	▲ 29.6	61,247	3.4	1,150,703	▲ 5.7	3年
100	38.9	341	42.1	6,428	6.6	22,668	37.7	55,669	▲ 9.1	2,331,443	102.6	4年
143	43.0	434	27.3	8,690	35.2	18,675	▲ 17.6	87,209	56.7	2,402,645	3.1	5年
17	21.4	67	34.0	1,556	4.4	2,657	144.9	9,535	85.1	1,401,216	336.1	4年 4～6月
24	0.0	69	9.5	1,585	9.5	4,681	▲ 61.7	11,925	▲ 49.5	340,869	34.6	7～9月
26	73.3	101	44.3	1,783	15.9	10,617	465.9	20,484	▲ 17.5	281,756	▲ 1.4	10～12月
41	24.2	95	▲ 8.7	1,956	30.1	4,499	▲ 4.5	22,289	62.4	300,538	▲ 2.3	5年 1～3月
35	105.9	111	65.7	2,086	34.1	1,946	▲ 26.8	21,517	125.7	633,542	▲ 54.8	4～6月
34	41.7	113	63.8	2,238	41.2	7,746	65.5	20,374	70.9	962,456	182.4	7～9月
33	26.9	115	13.9	2,410	35.2	4,484	▲ 57.8	23,029	12.4	506,109	79.6	10～12月
44	7.3	150	57.9	2,319	18.6	8,102	80.1	25,006	12.2	360,971	20.1	6年 1～3月
50	42.9	144	29.7	2,612	25.2	6,944	256.8	21,494	▲ 0.1	360,071	▲ 43.2	4～6月
34	0.0	135	19.5	2,483	10.9	5,159	▲ 33.4	20,519	0.7	1,015,330	5.5	7～9月
6	▲ 25.0	23	▲ 8.0	546	0.9	201	▲ 59.0	2,769	65.3	1,232,583	1,697.7	4年 6月
4	▲ 50.0	24	20.0	494	3.8	868	▲ 92.3	4,812	▲ 67.0	84,570	18.3	7月
8	▲ 27.3	20	▲ 25.9	492	5.6	3,258	441.2	5,198	14.3	111,428	22.5	8月
12	140.0	25	56.3	599	18.6	555	82.0	1,915	▲ 57.5	144,871	59.4	9月
15	150.0	47	88.0	596	13.5	2,384	94.1	5,239	27.9	86,995	▲ 11.6	10月
3	▲ 50.0	23	▲ 11.5	581	13.9	7,789	1,642.5	11,824	90.6	115,589	22.8	11月
8	166.7	31	63.2	606	20.2	444	120.9	3,421	▲ 76.5	79,172	▲ 15.0	12月
11	0.0	22	▲ 26.7	570	26.1	1,188	▲ 14.8	2,268	▲ 46.3	56,524	▲ 15.6	5年 1月
16	45.5	36	16.1	577	25.7	669	▲ 46.4	14,352	360.3	96,580	36.0	2月
14	27.3	37	▲ 14.0	809	36.4	2,642	27.6	5,669	▲ 11.1	147,434	▲ 13.1	3月
7	40.0	25	13.6	610	25.5	241	19.3	2,171	▲ 9.2	203,861	150.9	4月
10	66.7	32	45.5	706	34.7	526	▲ 76.7	3,376	▲ 22.8	278,734	219.0	5月
18	200.0	54	134.8	770	41.0	1,179	486.6	15,970	476.7	150,947	▲ 87.8	6月
11	175.0	40	66.7	758	53.4	3,532	306.9	7,116	47.9	162,137	91.7	7月
10	25.0	35	75.0	760	54.5	1,154	▲ 64.6	3,965	▲ 23.7	108,377	▲ 2.7	8月
13	8.3	38	52.0	720	20.2	3,060	451.4	9,293	385.3	691,942	377.6	9月
10	▲ 33.3	33	▲ 29.8	793	33.1	1,090	▲ 54.3	5,268	0.6	308,010	254.1	10月
10	233.3	31	34.8	807	38.9	2,416	▲ 69.0	6,260	▲ 47.1	94,871	▲ 17.9	11月
13	62.5	51	64.5	810	33.7	978	120.3	11,501	236.2	103,228	30.4	12月
10	▲ 9.1	31	40.9	701	23.0	2,376	100.0	5,029	121.7	79,123	40.0	6年 1月
15	▲ 6.3	55	52.8	712	23.4	2,982	345.7	11,176	▲ 22.1	139,596	44.5	2月
19	35.7	64	73.0	906	12.0	2,744	3.9	8,801	55.2	142,252	▲ 3.5	3月
16	128.6	40	60.0	783	28.4	2,594	976.3	4,713	117.1	113,423	▲ 44.4	4月
22	120.0	64	100.0	1,009	42.9	2,567	388.0	11,882	252.0	136,769	▲ 50.9	5月
12	▲ 33.3	40	▲ 25.9	820	6.5	1,783	51.2	4,899	▲ 69.3	109,879	▲ 27.2	6月
14	27.3	54	35.0	953	25.7	2,054	▲ 41.8	6,539	▲ 8.1	781,206	381.8	7月
10	0.0	43	22.9	723	▲ 4.9	2,399	107.9	8,899	124.4	101,370	▲ 6.5	8月
10	▲ 23.1	38	0.0	807	12.1	706	▲ 76.9	5,081	▲ 45.3	132,754	▲ 80.8	9月
15	50.0	58	75.8	909	14.6	1,370	25.7	15,903	201.9	252,913	▲ 17.9	10月
10	0.0	43	38.7	841	4.2	1,013	▲ 58.1	5,054	▲ 19.3	160,223	68.9	11月

株式会社東京商工リサーチ「倒産月報」

資料出所

（注12）負債総額1千万円以上。

	市場				輸出入通関実績					
	株式（円）		円相場 （1ドルにつき円）（注13）		宮城（百万円）					
	株価 日経平均株価		東京イン ターバンク 相場		輸出		輸入		輸出超過	
	終値	前月（期）差	スポット・ レート	前月（期）差	前年同月（期）比	前年同月（期）比	前年同月（期）比			
令和元年	23,656.62	3,641.85	109.15	▲ 1.25	247,169	▲ 19.4	788,806	▲ 8.6	▲ 541,637	
2年	27,444.17	3,787.55	103.33	▲ 5.82	185,917	▲ 24.8	618,106	▲ 21.6	▲ 432,189	
3年	28,791.71	1,347.54	115.12	11.79	234,745	26.3	747,355	20.9	▲ 512,610	
4年	26,094.50	▲ 2,697.21	132.14	17.02	335,819	43.1	1,067,690	42.9	▲ 731,871	
5年	33,464.17	7,369.67	141.40	9.26	356,156	6.1	1,112,937	4.2	▲ 756,781	
4年	4～6月	26,393.04	▲ 1,428.39	136.20	14.56	74,780	35.3	193,765	34.9	▲ 118,985
	7～9月	25,937.21	▲ 455.83	144.32	8.12	95,546	49.4	310,591	66.3	▲ 215,045
	10～12月	26,094.50	157.29	132.14	▲ 12.18	88,060	31.2	331,241	22.0	▲ 243,182
5年	1～3月	28,041.48	1,946.98	133.13	0.99	94,081	21.5	322,099	38.8	▲ 228,019
	4～6月	33,189.04	5,147.56	144.85	11.72	80,396	7.5	216,871	11.9	▲ 136,475
	7～9月	31,857.62	▲ 1,331.42	148.77	3.92	82,220	▲ 13.9	237,220	▲ 23.6	▲ 155,001
	10～12月	33,464.17	1,606.55	141.40	▲ 7.37	99,459	12.9	336,746	1.7	▲ 237,287
6年	1～3月	40,369.44	6,905.27	151.34	9.94	117,170	24.5	309,236	▲ 4.0	▲ 192,066
	4～6月	39,583.08	▲ 786.36	160.93	9.59	111,495	38.7	304,568	40.4	▲ 193,073
	7～9月	37,919.55	▲ 1,663.53	142.38	▲ 18.55	96,317	17.1	275,942	16.3	▲ 179,625
4年	6月	26,393.04	▲ 886.76	136.20	8.44	28,187	36.7	56,950	36.6	▲ 28,763
	7月	27,801.64	1,408.60	132.78	▲ 3.42	36,376	101.4	105,330	112.7	▲ 68,954
	8月	28,091.53	289.89	138.60	5.82	29,402	41.5	103,966	41.5	▲ 74,564
	9月	25,937.21	▲ 2,154.32	144.32	5.72	29,768	18.6	101,294	58.9	▲ 71,526
	10月	27,587.46	1,650.25	148.01	3.69	31,038	38.1	108,634	35.1	▲ 77,596
	11月	27,968.99	381.53	138.53	▲ 9.48	26,150	13.7	101,618	13.5	▲ 75,468
	12月	26,094.50	▲ 1,874.49	132.14	▲ 6.39	30,871	42.6	120,989	19.2	▲ 90,118
5年	1月	27,327.11	1,232.61	130.15	▲ 1.99	26,591	19.4	114,685	43.9	▲ 88,094
	2月	27,445.56	118.45	136.76	6.61	28,311	▲ 4.7	106,305	22.7	▲ 77,994
	3月	28,041.48	595.92	133.13	▲ 3.63	39,178	53.9	101,110	53.7	▲ 61,931
	4月	28,856.44	814.96	135.73	2.60	27,762	27.6	92,078	16.5	▲ 64,316
	5月	30,887.88	2,031.44	139.75	4.02	25,661	3.4	83,539	44.6	▲ 57,877
	6月	33,189.04	2,301.16	144.85	5.10	26,973	▲ 4.3	41,254	▲ 27.6	▲ 14,282
	7月	33,172.22	▲ 16.82	142.18	▲ 2.67	29,726	▲ 18.3	56,775	▲ 46.1	▲ 27,049
	8月	32,619.34	▲ 552.88	145.91	3.73	23,727	▲ 19.3	94,252	▲ 9.3	▲ 70,526
	9月	31,857.62	▲ 761.72	148.77	2.86	28,767	▲ 3.4	86,192	▲ 14.9	▲ 57,425
	10月	30,858.85	▲ 998.77	150.29	1.52	33,344	7.4	93,987	▲ 13.5	▲ 60,643
	11月	33,486.89	2,628.04	147.06	▲ 3.23	31,259	19.5	117,499	15.6	▲ 86,240
	12月	33,464.17	▲ 22.72	141.40	▲ 5.66	34,856	12.9	125,260	3.5	▲ 90,404
6年	1月	36,286.71	2,822.54	147.66	6.26	36,382	36.8	105,491	▲ 8.0	▲ 69,109
	2月	39,166.19	2,879.48	149.68	2.02	34,715	22.6	110,529	4.0	▲ 75,815
	3月	40,369.44	1,203.25	151.34	1.66	46,073	17.6	93,216	▲ 7.8	▲ 47,143
	4月	38,405.66	▲ 1,963.78	156.86	5.52	40,225	44.9	115,573	25.5	▲ 75,348
	5月	38,487.90	82.24	157.15	0.30	35,896	39.9	97,391	16.6	▲ 61,495
	6月	39,583.08	1,095.18	160.93	3.80	35,374	31.1	91,604	122.0	▲ 56,230
	7月	39,101.82	▲ 481.26	150.91	▲ 10.02	34,273	15.3	92,289	62.6	▲ 58,015
	8月	38,647.75	▲ 454.07	144.94	▲ 5.97	28,157	18.7	90,189	▲ 4.3	▲ 62,032
	9月	37,919.55	▲ 728.20	142.38	▲ 2.56	33,886	17.8	93,464	8.4	▲ 59,578
	10月	39,081.25	1,161.70	152.25	9.87	33,155	▲ 0.6	87,310	▲ 7.1	▲ 54,155
	11月	38,208.03	▲ 873.22	149.99	▲ 2.26					
資料出所	株式会社 日本経済新聞社		日本銀行「主要時系列統計データ表」		財務省関税局「普通貿易統計」					

（注13） 年は年末、四半期は期末、月は月末。

宮 城 県 の 経 済 動 向

令和6年第3四半期

(7月～9月期)

I 概況

令和6年第3四半期(7～9月期)の宮城県の経済動向について、指標別にみると以下のとおりとなっている。

- ・ 生産は鉱工業生産指数が3期ぶりの低下となった。
- ・ 住宅投資は持家や分譲住宅の減少により2期ぶりの減少となった。
- ・ 公共投資は都道府県などの発注工事が減少したことにより、3期連続の減少となった。
- ・ 個人消費では、百貨店・スーパー販売額は10期ぶりの減少、コンビニエンスストア及び専門量販店を加えた合計販売額(参考値)は11期ぶりの減少となった。乗用車新車登録・届出台数は小型車や普通車の減少により3期連続の減少となった。仙台市消費者物価指数(生鮮食品を除く総合指数)は13期連続の上昇となった。
- ・ 雇用では、有効求人倍率が2期連続の低下、新規求人倍率が2期ぶりの上昇となった。所定外労働時間は7期ぶりの増加、実質賃金指数は3期連続の上昇、雇用保険受給者実人員は6期連続の増加となった。
- ・ 企業倒産件数は、前年同期と同水準となった。

(単位：％、ポイント)

主要経済指標の推移(前期比(差)、前年同期比)		令和4年		令和5年			令和6年			
		7～9月	10～12月	1～3月	4～6月	7～9月	10～12月	1～3月	4～6月	7～9月
生産	鉱工業生産指数 ※1 (前期比)	9.4	▲3.0	▲8.8	0.4	▲3.7	▲3.8	1.6	10.0	▲10.0
住宅投資	新設住宅着工戸数 (前年同期比)	14.2	▲1.9	▲0.1	▲9.3	▲12.1	▲11.2	▲11.1	30.9	▲1.4
公共投資	公共工事請負金額 (前年同期比)	2.0	▲32.1	▲20.4	▲14.8	0.3	16.2	▲4.3	▲3.8	▲3.1
個人消費	百貨店・スーパー販売額 ※2 (前年同期比)	1.8	1.7	2.8	2.7	3.2	3.2	4.3	0.5	▲0.5
	コンビニエンスストア販売額 (前年同期比)	3.0	4.4	4.0	2.9	3.9	0.8	0.5	▲0.6	▲2.7
	家電大型専門店販売額 (前年同期比)	▲3.0	6.7	▲0.9	▲6.7	8.9	▲0.9	2.5	4.3	▲3.9
	ドラッグストア販売額 (前年同期比)	7.9	10.9	8.0	8.1	8.9	7.7	9.2	7.5	5.2
	ホームセンター販売額 (前年同期比)	▲1.4	1.2	▲2.1	▲4.8	▲3.0	▲3.1	▲2.9	0.5	▲1.5
	計 ※3 (前年同期比)	2.5	4.1	3.3	2.3	4.3	2.6	3.6	1.7	▲0.4
	乗用車(含軽)新車登録・届出台数 (前年同期比)	8.8	8.6	13.9	19.5	10.3	14.7	▲17.4	▲14.2	▲1.9
	仙台市消費者物価指数 ※4 (前年同期比)	3.5	4.4	4.1	3.8	3.9	3.4	3.0	3.2	2.7
雇用	有効求人倍率 ※5 (前期差)	0.03	0.02	0.01	▲0.03	▲0.04	▲0.03	0.00	▲0.07	▲0.03
	新規求人倍率 ※5 (前期差)	0.03	0.02	▲0.01	▲0.07	▲0.05	▲0.04	0.03	▲0.16	0.07
	所定外労働時間 ※6 (前年同期比)	3.5	12.8	▲4.2	▲0.2	▲8.7	▲10.4	▲0.7	▲2.9	6.3
	実質賃金指数 ※6 (前年同期比)	5.3	▲7.3	0.8	3.0	0.3	▲0.2	3.5	2.2	1.1
	雇用保険受給者実人員 (前年同期比)	▲1.0	▲1.5	▲1.6	1.3	1.0	6.1	5.8	6.3	3.7
企業倒産	企業倒産件数 (前年同期比)	0.0	73.3	24.2	105.9	41.7	26.9	7.3	42.9	0.0

- ※1 令和2年=100。
- ※2 全店舗比較による。
- ※3 各公表値(端数処理済)の合算による概算値(参考)。
- ※4 令和2年=100。生鮮食品を除く総合指数。
- ※5 単位はポイント。
- ※6 令和2年=100。事業所規模30人以上、製造業。実質賃金は現金給与総額。

II 主な指標の動き

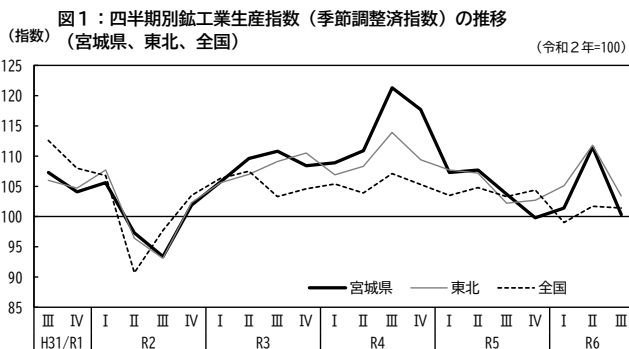
1 生産

○ 鉱工業生産指数

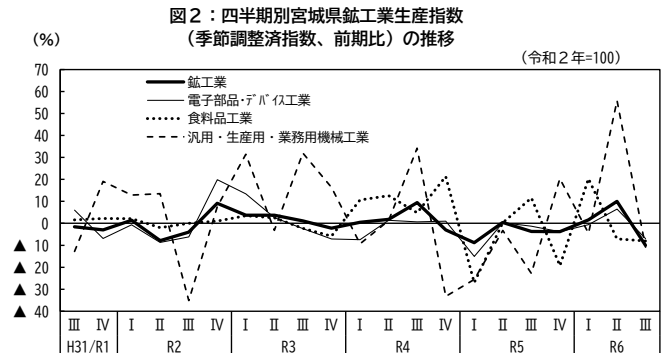
令和6年第3四半期(7~9月期)の鉱工業生産指数(季節調整済)は 100.3(令和2年=100)で、前期比が10.0%の低下となり、3期ぶりの低下となった(図1、図2)。

ウェイトの大きい業種を中心に前期比をみると、電子部品・デバイス工業は 7.0%低下し、2期ぶりの低下となった。汎用・生産用・業務用機械工業は 10.8%低下し、2期ぶりの低下となった。食品工業は 8.0%低下し、2期連続の低下となった。(図2)

前年同期比(原指数での比較)では 3.7%の低下となり、2期ぶりの低下となった。



(資料:宮城県統計課)



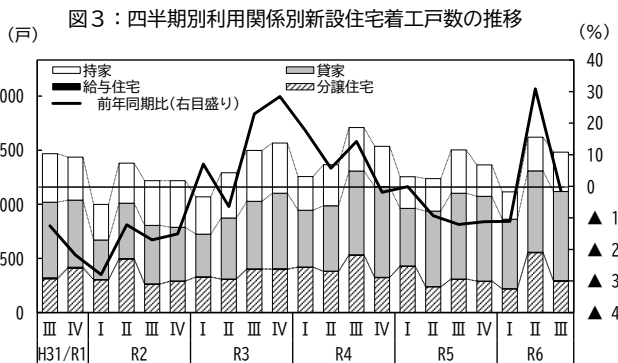
(資料:宮城県統計課)

2 住宅投資

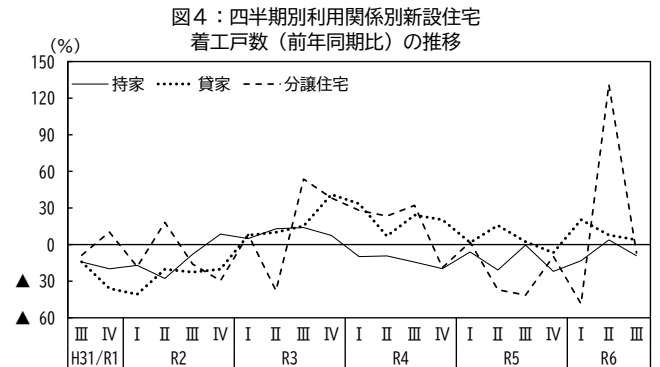
○ 新設住宅着工戸数

令和6年第3四半期(7~9月期)の新設住宅着工戸数は 4,446 戸で前年同期比が 1.4%の減少となり、2期ぶりの減少となった(図3)。

利用関係別に前年同期比をみると、持家(建築主が自分で居住する目的で建築するもの)は 9.2%減少し、2期ぶりの減少となった。分譲住宅(建売または分譲の目的で建築するもの)は 6.9%減少し、2期ぶりの減少となった。貸家(建築主が賃貸する目的で建築するもの)は 3.9%増加し、3期連続の増加となった。(図4)



(資料:国土交通省)



(資料:国土交通省)

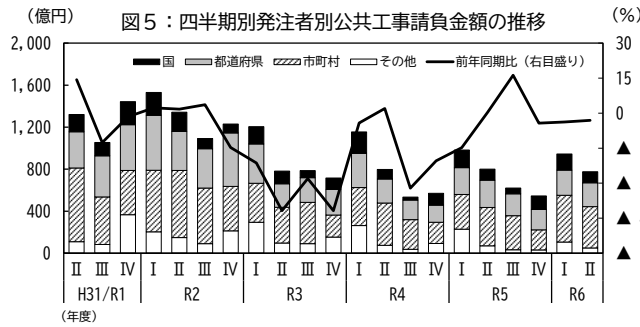
3 公共投資

○ 公共工事請負金額

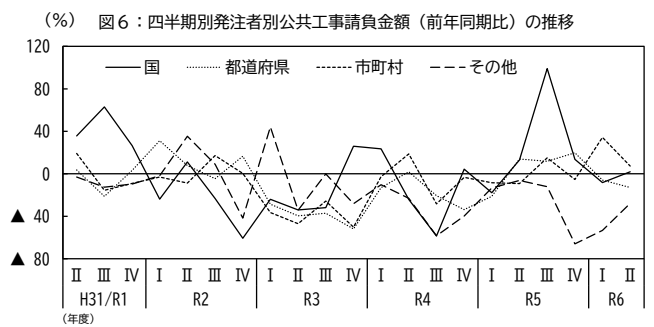
令和6年度第2四半期(7~9月期)の公共工事請負金額は 775 億 42 百万円で、前年同期比が 3.1%減少し、3期連続の減少となった(図5)。

発注者別に前年同期比をみると、都道府県は 12.9%減少し2期連続の減少となった。その他(独立行政法人等、地方公社、その他)は 27.8%減少し、13 期連続の減少となった。国は 1.9%増加し2期ぶりの増加となった。市町村は 7.3%増加し2期連続の増加となった。(図6)

※ 公共工事請負金額は、年度をベースにしているため、動向や資料は年度を基準としています。



(資料:東日本建設業保証(株))



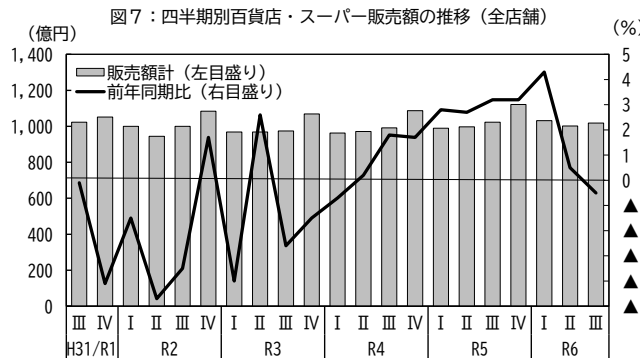
(資料:東日本建設業保証(株))

4 個人消費

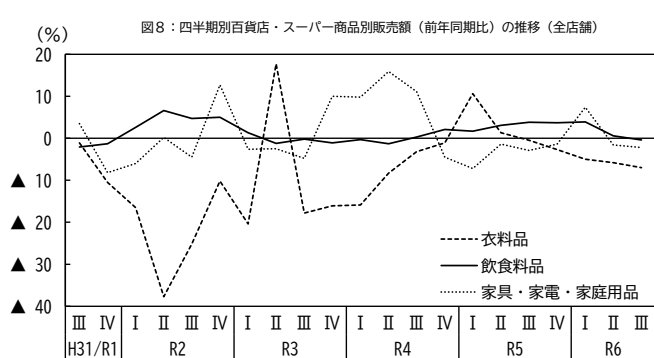
(1) 百貨店・スーパー販売額

令和6年第3四半期(7~9月期)の百貨店・スーパー販売額は 1,017 億 73 百万円で、全店舗比較の前年同期比は 0.5%減少し、10 期ぶりの減少となった(図7)。既存店比較の前年同期比は 0.1%の減少となり、9期ぶりの減少となった。

商品別に前年同期比(全店舗比較)をみると、衣料品は 7.0%減少し、5期連続の減少となった。飲食料品は 0.4%減少し、9期ぶりの減少となった。家具・家電・家庭用品は 2.2%減少し、2期連続の減少となった。食堂・喫茶は 3.5%減少し、14 期ぶりの減少となった。身の回り品は 4.4%増加し、12 期連続の増加となった。その他商品(医薬品、化粧品、洗剤、書籍等)は 1.8%増加し、12 期連続の増加となった。(図8)



(資料:東北経済産業局)

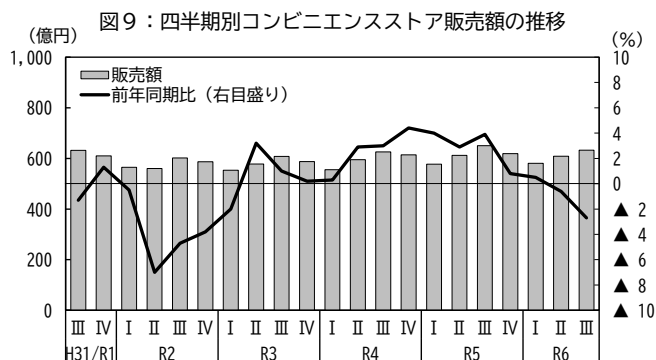


(資料:東北経済産業局)

※ 平成 27 年 7 月、令和 2 年 3 月に調査対象事業所の見直しが行われたため、前年同期値をリンク係数で補正 (12 頁参照)

(2) コンビニエンスストア販売額

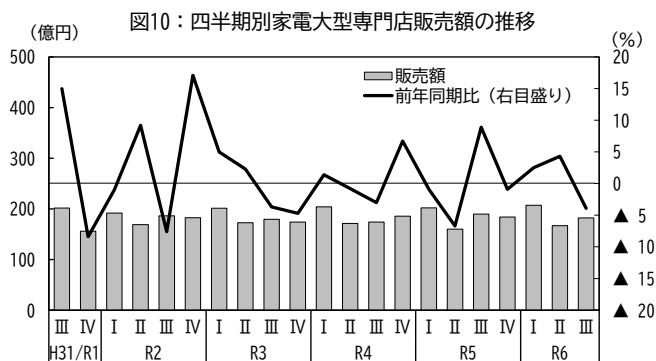
令和6年第3四半期(7~9月期)のコンビニエンスストア販売額は632億25百万円で、前年同期比は2.7%減少し、2期連続の減少となった(図9)。



(資料:東北経済産業局)

(3) 家電大型専門店販売額

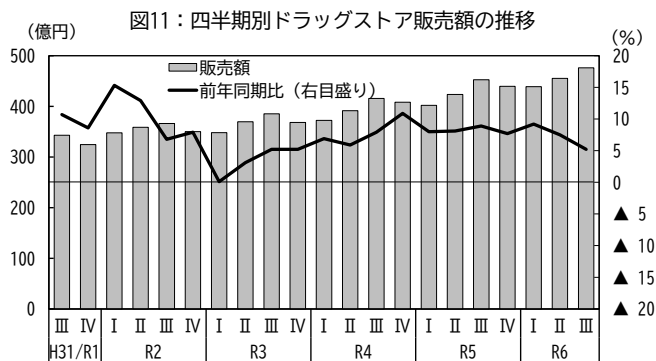
令和6年第3四半期(7~9月期)の家電大型専門店販売額は182億10百万円で、前年同期比は3.9%減少し、3期ぶりの減少となった(図10)。



(資料:東北経済産業局)

(4) ドラッグストア販売額

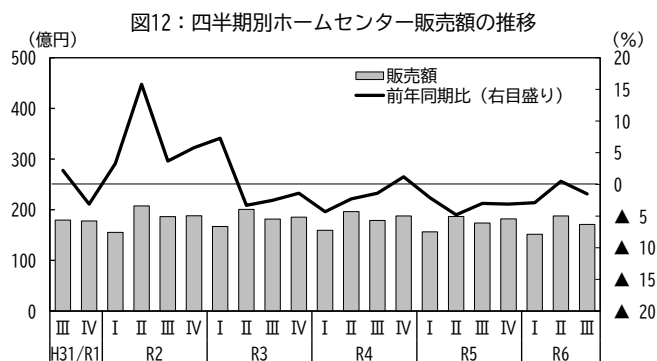
令和6年第3四半期(7~9月期)のドラッグストア販売額は475億94百万円で、前年同期比は5.2%増加し、34期連続の増加となった(図11)。



(資料:東北経済産業局)

(5) ホームセンター販売額

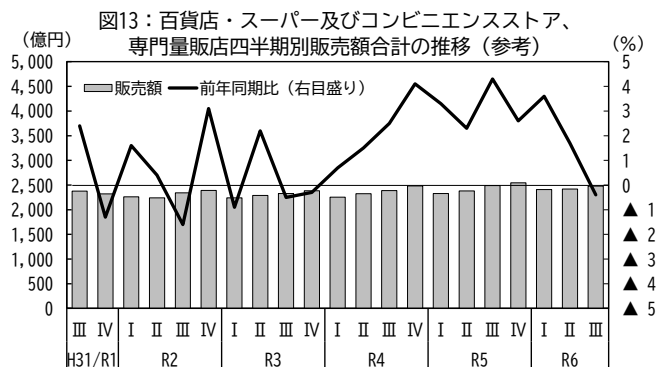
令和6年第3四半期(7~9月期)のホームセンター販売額は171億9百万円で、前年同期比は1.5%減少し、2期ぶりの減少となった(図12)。



(資料:東北経済産業局)

(6) 百貨店・スーパー及びコンビニエンスストア、専門量販店販売額(参考)

令和6年第3四半期(7~9月期)の百貨店・スーパー及びコンビニエンスストア、専門量販店販売額の合計(概算による参考値)は2,479億11百万円で、前年同期比は0.4%減少し、11期ぶりの減少となった(図13)。



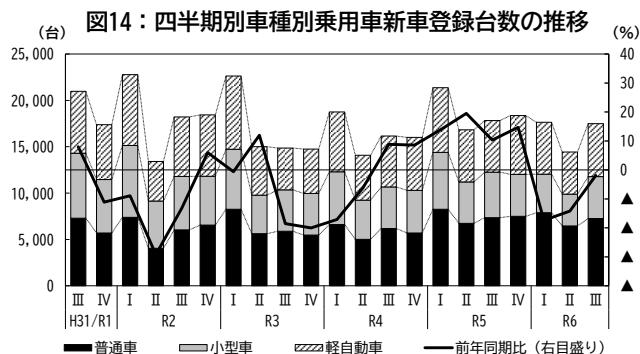
(資料:東北経済産業局)

※(1)~(5)各公表値(端数調整済)の合算による概算値。

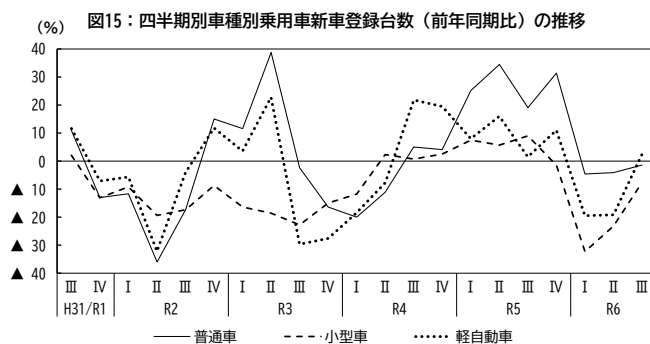
(7) 乗用車新車登録及び届出台数

令和6年第3四半期(7~9月期)の軽自動車新車届出台数を合わせた乗用車新車登録台数は1万7,490台で、前年同期比が1.9%減少し、3期連続の減少となった(図14)。

車種別に前年同期比をみると、小型車は7.7%減少し、4期連続の減少となった。普通車は1.4%減少し、3期連続の減少となった。軽自動車は2.5%増加し、3期ぶりの増加となった。(図15)



(資料:東北運輸局、全国軽自動車協会連合会)



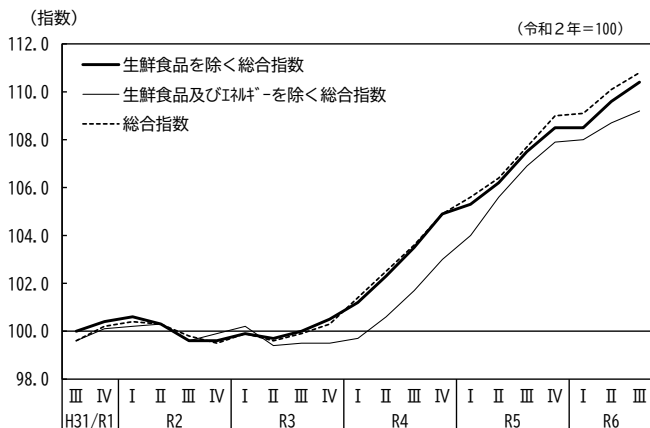
(資料:東北運輸局、全国軽自動車協会連合会)

(8) 仙台市消費者物価指数

令和6年第3四半期(7~9月期)の仙台市消費者物価指数(令和2年=100)は、生鮮食品を除く総合指数は110.4で、前期比が0.7%上昇し、2期連続の上昇となった。生鮮食品及びエネルギーを除く総合指数は109.2で、前期比が0.5%上昇し、13期連続の上昇となった。総合指数は110.8で、前期比が0.6%上昇し、13期連続の上昇となった(図16)。

前年同期比では、生鮮食品を除く総合指数は2.7%上昇し、13期連続の上昇となった。生鮮食品及びエネルギーを除く総合指数は2.2%上昇し、10期連続の上昇となった。総合指数は2.9%上昇し、13期連続の上昇となった。

図16：四半期別仙台市消費者物価指数の推移



(資料:宮城県統計課)

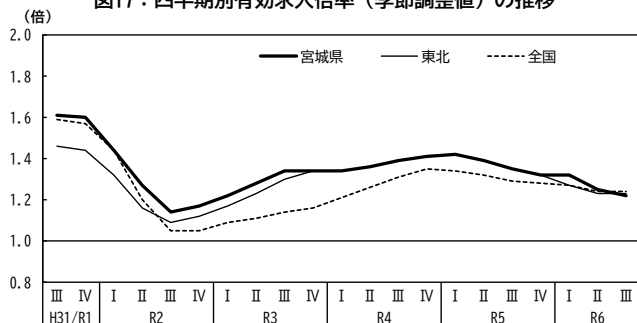
5 雇用

(1) 求人倍率

令和6年第3四半期(7~9月期)の有効求人倍率(季節調整値、7~9月平均値)は1.22倍で、前期差は0.03ポイント低下し、2期連続の低下となった(図17)。

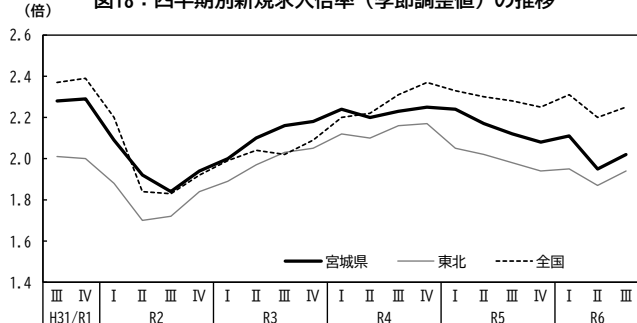
新規求人倍率(季節調整値、4~6月平均値)は2.02倍で、前期差は0.07ポイント上昇し、2期ぶりの上昇となった(図18)。

図17：四半期別有効求人倍率(季節調整値)の推移



(資料:宮城労働局)

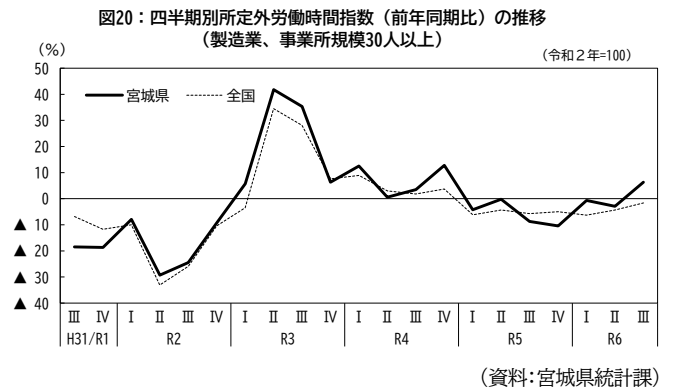
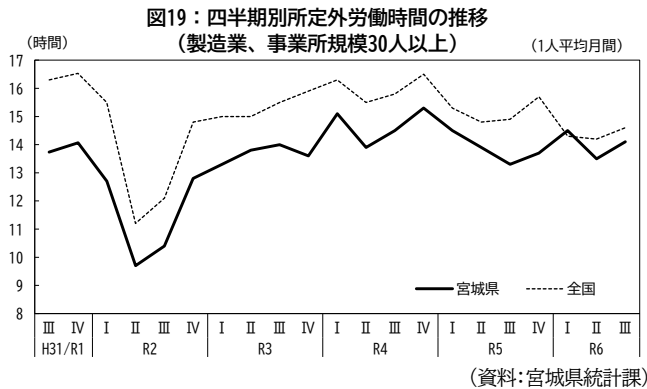
図18：四半期別新規求人倍率(季節調整値)の推移



(資料:宮城労働局)

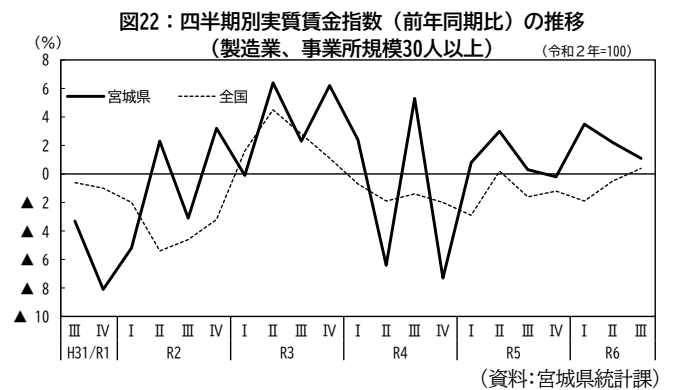
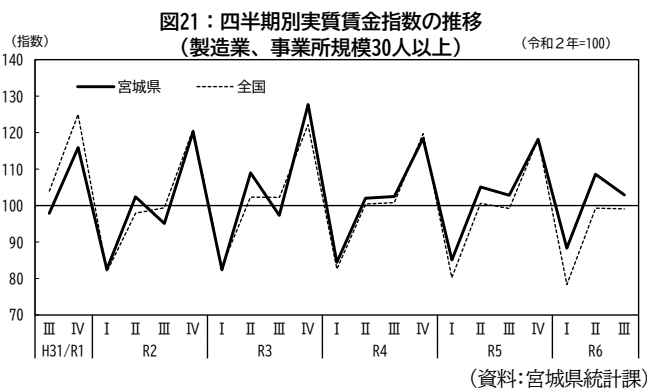
(2) 所定外労働時間

令和6年第3四半期(7~9月期)の所定外労働時間(製造業、事業所規模30人以上、1人平均月間)は14.1時間で(図19)、前年同期比(指数、令和2年=100)は6.3%増加し、7期ぶりの増加となった(図20)。



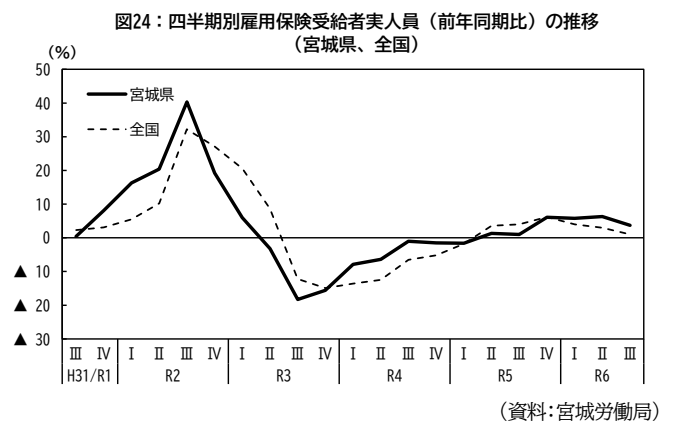
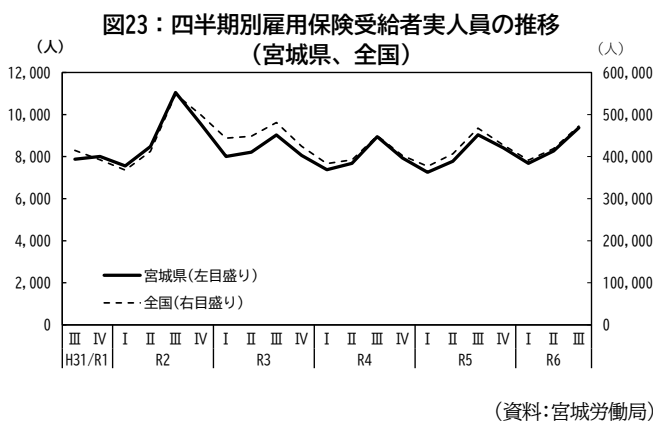
(3) 実質賃金指数

令和6年第3四半期(7~9月期)の実質賃金指数(製造業、令和2年=100、事業所規模30人以上)は102.9で(図21)、前年同期比は1.1%上昇し、3期連続の上昇となった(図22)。



(4) 雇用保険受給者実人員

令和6年第3四半期(7~9月期)の宮城県の雇用保険受給者実人員は9,367人で(図23)、前年同期比は3.7%増加し、6期連続の増加となった(図24)。



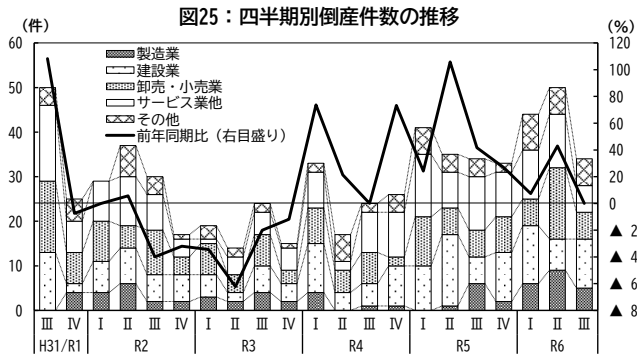
6 企業倒産

令和6年第3四半期(7～9月期)の宮城県内の企業倒産(負債総額1千万以上)の件数は 34 件で、前年同期と同水準となった(図25)。

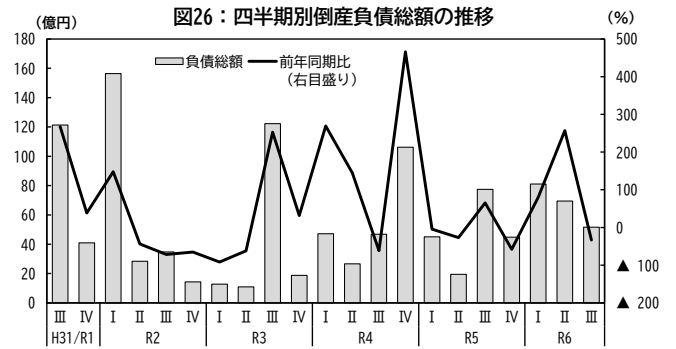
負債総額は51億59百万円で、前年同期比は33.4%減少し、3期ぶりの減少となった(図26)。

これらのうちの不況型倒産(販売不振、売掛金回収困難、既往のシワ寄せ(赤字累積))の件数は29件で、前年同期比は3.3%減少し、12期ぶりの減少となった。件数の構成比は85.3%で、前年同期より2.9ポイントの減少となった。

大型倒産(負債総額10億円以上)は1件発生した。



(資料：(株)東京商工リサーチ)



(資料：(株)東京商工リサーチ)

都道府県最低工賃一覧表(令和6年2月3日現在)

都道府県	件名	お問い合わせ先	電話番号
北海道	北海道男子既製服製造業最低工賃	北海道労働局労働基準部賃金室	011(709)2311 (代表)
	北海道和服裁縫業最低工賃		
青森県	青森県和服裁縫業最低工賃	青森労働局労働基準部賃金室	017(734)4114
	青森県男子・婦人既製服製造業最低工賃		
岩手県	岩手県電気機械器具製造業最低工賃	岩手労働局労働基準部賃金室	019(604)3008
	岩手県既製洋服製造業最低工賃		
宮城県	宮城県男子服・婦人服製造業最低工賃	宮城労働局労働基準部賃金室	022(299)8841
	宮城県電気機械器具製造業最低工賃		
秋田県	秋田県通信機器用部分品製造業最低工賃	秋田労働局労働基準部賃金室	018(883)4266
	秋田県男子服・婦人服・子供服製造業最低工賃		
山形県	山形県男子・婦人既製服製造業最低工賃	山形労働局労働基準部賃金室	023(624)8224
福島県	福島県横編ニット製造業最低工賃	福島労働局労働基準部賃金室	024(536)4604
	福島県電気機械器具、情報機械器具、電子部品・デバイス製造業最低工賃		
	福島県外衣、シャツ製造業最低工賃		
茨城県	茨城県男子既製洋服製造業最低工賃	茨城労働局労働基準部賃金室	029(224)6216
	茨城県電気機械器具製造業最低工賃		
	茨城県婦人・子供既製服製造業最低工賃		
栃木県	栃木県電気機械器具製造業最低工賃	栃木労働局労働基準部賃金室	028(634)9109
	栃木県衣服製造業最低工賃		
群馬県	群馬県横編ニット製造業最低工賃	群馬労働局労働基準部賃金室	027(896)4737
	群馬県婦人服製造業最低工賃		
	群馬県電気機械器具製造業最低工賃		
埼玉県	埼玉県紙加工品製造業最低工賃	埼玉労働局労働基準部賃金室	048(600)6205
	埼玉県足袋製造業最低工賃		
	埼玉県縫製業最低工賃		
	埼玉県電気機械器具製造業最低工賃		
千葉県	千葉県革靴製造業最低工賃	千葉労働局労働基準部賃金室	043(221)2328
	千葉県婦人既製洋服製造業最低工賃		
東京都	東京都電気機械器具製造業最低工賃	東京労働局労働基準部賃金課	03(3512)1614
	東京都革靴製造業最低工賃		
	東京都婦人既製洋服製造業最低工賃		
神奈川県	神奈川県紙加工品製造業最低工賃	神奈川労働局労働基準部賃金室	045(211)7354
	神奈川県スカーフ・ハンカチーフ製造業最低工賃		
新潟県	新潟県電気機械器具製造業最低工賃	新潟労働局労働基準部賃金室	025(288)3504
	新潟県男子・婦人既製洋服製造業最低工賃		
	新潟県横編ニット製造業最低工賃		
	新潟県作業工具製造業最低工賃		
富山県	富山県洋食器・器物製造業最低工賃	富山労働局労働基準部賃金室	076(432)2735
	富山県電気機械器具製造業最低工賃		
石川県	富山県ファスナー加工業最低工賃	石川労働局労働基準部賃金室	076(265)4425
福井県	福井県衣服製造業最低工賃	福井労働局労働基準部賃金室	0776(22)2691
	福井県眼鏡製造業最低工賃		
山梨県	山梨県貴金属製品製造業最低工賃	山梨労働局労働基準部賃金室	055(225)2854
	山梨県電気機械器具製造業最低工賃		
	山梨県婦人服製造業最低工賃		
長野県	長野県外衣・シャツ製造業最低工賃	長野労働局労働基準部賃金室	026(223)0555
	長野県電気機械器具製造業最低工賃		
岐阜県	岐阜県男子既製洋服製造業最低工賃	岐阜労働局労働基準部賃金室	058(245)8104
	岐阜県婦人服製造業最低工賃		
	岐阜県陶磁器上絵付業最低工賃		
静岡県	静岡県車両電気配線装置製造業最低工賃	静岡労働局労働基準部賃金室	054(254)6315
愛知県	愛知県車両電気配線装置製造業最低工賃	愛知労働局労働基準部賃金課	052(972)0258

三重県	三重県車両電気配線装置製造業最低工賃	三重労働局労働基準部賃金室	059(226)2108
滋賀県	滋賀県下着・補整着製造業最低工賃	滋賀労働局労働基準部賃金室	077(522)6654
京都府	京都府紙加工品製造業最低工賃	京都労働局労働基準部賃金室	075(241)3215
	京都府丹後地区絹織物業最低工賃		
大阪府	大阪府男子既製洋服製造業最低工賃	大阪労働局労働基準部賃金課	06(6949)6502
兵庫県	兵庫県綿・スフ織物業最低工賃	兵庫労働局労働基準部賃金室	078(367)9154
	兵庫県靴下製造業最低工賃		
	兵庫県但馬地区絹・人絹・毛織物業最低工賃		
	兵庫県釣針製造業最低工賃		
	兵庫県電気機械器具製造業最低工賃		
奈良県	奈良県靴下製造業最低工賃	奈良労働局労働基準部賃金室	0742(32)0206
和歌山県	—	和歌山労働局労働基準部賃金室	073(488)1152
鳥取県	鳥取県男子服・婦人服製造業最低工賃	鳥取労働局労働基準部賃金室	0857(29)1705
	鳥取県和服裁縫業最低工賃		
島根県	島根県外衣・シャツ製造業最低工賃	島根労働局労働基準部賃金室	0852(31)1158
	島根県電気機械器具製造業最低工賃		
	島根県和服裁縫業最低工賃		
岡山県	岡山県車両電気配線装置製造業最低工賃	岡山労働局労働基準部賃金室	086(225)2014
広島県	広島県既製服縫製業最低工賃	広島労働局労働基準部賃金室	082(221)9244
	広島県和服裁縫業最低工賃		
	広島県毛筆・画筆製造業最低工賃		
	広島県電気機械器具製造業最低工賃		
山口県	山口県和服裁縫業最低工賃	山口労働局労働基準部賃金室	083(995)0372
	山口県男子既製洋服・学校服・作業服製造業最低工賃		
徳島県	徳島県縫製業(下着・ハンカチーフ製造業)最低工賃	徳島労働局労働基準部賃金室	088(652)9165
香川県	香川県手袋・ソックスカパー製造業最低工賃	香川労働局労働基準部賃金室	087(811)8919
愛媛県	愛媛県タオル製造業最低工賃	愛媛労働局労働基準部賃金室	089(935)5205
高知県	高知県繊維産業最低工賃	高知労働局労働基準部賃金室	088(885)6024
	高知県衛生用紙製造業最低工賃		
福岡県	福岡県男子服製造業最低工賃	福岡労働局労働基準部賃金室	092(411)4578
	福岡県婦人服製造業最低工賃		
佐賀県	佐賀県婦人既製服製造業最低工賃	佐賀労働局労働基準部賃金室	0952(32)7179
長崎県	長崎県男子既製洋服製造業最低工賃	長崎労働局労働基準部賃金室	095(801)0033
	長崎県婦人既製洋服製造業最低工賃		
	長崎県和服裁縫業最低工賃		
熊本県	熊本県和服裁縫業最低工賃	熊本労働局労働基準部賃金室	096(355)3202
	熊本県縫製業最低工賃		
	熊本県電気機械器具製造業最低工賃		
大分県	大分県電気機械器具製造業最低工賃	大分労働局労働基準部賃金室	097(536)3215
	大分県衣服製造業最低工賃		
宮崎県	宮崎県男子既製洋服製造業最低工賃	宮崎労働局労働基準部賃金室	0985(38)8836
	宮崎県内燃機関電装品製造業最低工賃		
鹿児島県	鹿児島県電気機械器具製造業最低工賃	鹿児島労働局労働基準部賃金室	099(223)8278
沖縄県	沖縄県縫製業最低工賃	沖縄労働局労働基準部賃金室	098(868)3421

家内労働者に発注する委託者の皆様へ

厚生労働省からのお知らせ

家内労働法という「委託者」は「委託状況届」を提出しなければなりません。
「委託者」とは、次の①～④の要件を全て満たした方をいいます。

- ① 製造・加工業者や販売業者またはこれらの請負業者であること。
- ② ①の業務の目的物である物品について、仕事を委託すること、
- ③ 仕事を委託するとき、原則として、原材料などの物品を提供して、その物品を部品、附属品または原材料とする物品の製造、加工などを頼むこと。
- ④ 家内労働者に直接仕事を委託すること。

委託状況届とは

委託状況届は、右のような簡単な書類です。
 「家内労働法26条」により、労働基準監督署への提出が義務づけられています。

- 「委託者」※になった場合は遅滞なく、最寄りの労働基準監督署に「委託状況届」を提出してください。※上記参照
- それ以後も、毎年4月1日現在の状況を記した「委託状況届」を、4月30日までに提出してください。

様式第2号 委託状況届

事業の種類	委託者の名称		委託者の所在地												
			(電話番号)												
委託業務の内容	委託地域	家内労働者数					補助者数					代理人数			
		男	うち18歳未満	女	うち18歳未満	計	男	うち18歳未満	女	うち18歳未満	計				
	都道府県()														
	市町村()														
	都道府県()														
	市町村()														
	都道府県()														
	市町村()														
備考															

年 月 日 委託者氏名 (印)

労働局長 殿

注 意
 1 「事業の種類」欄には、委託者の事業の種類を記入すること。
 2 「家内労働者数」、「補助者数」及び「代理人数」は、都道府県別別記入し、「委託地域」欄()の内には、当該都道府県内における主たる委託地域の市町村名を記入すること。
 3 氏名を記載し、押印することによって、署名することができる。

～委託状況届の提出は、オンライン電子申請でも可能です～

「オンライン電子申請」とは、行政機関の窓口で紙で行っている申請・届出を、インターネットを利用して、自宅や会社からパソコンで行うものです。

電子政府の総合窓口(イーガブ)

↓ 下記アドレスでアクセス!

<https://www.e-gov.go.jp>



電子申請の4つのメリット

行政機関窓口への往復時間や、待ち時間が無くなります!

24時間365日、いつでも手続申請が可能です!

申請・届出の書式(用紙)を入手する必要がなくなります!

自宅やオフィスにしながら、申請や届出が出来ます!

～電子申請のイメージ～

