

令和7年3月新規高等学校卒業予定者の求人・求職・就職(内定)状況(令和6年12月末現在) ～ 内定率93.2%、前年同月比0.3ポイント増加、過去3番目の高さ ～

宮城労働局職業安定部職業安定課

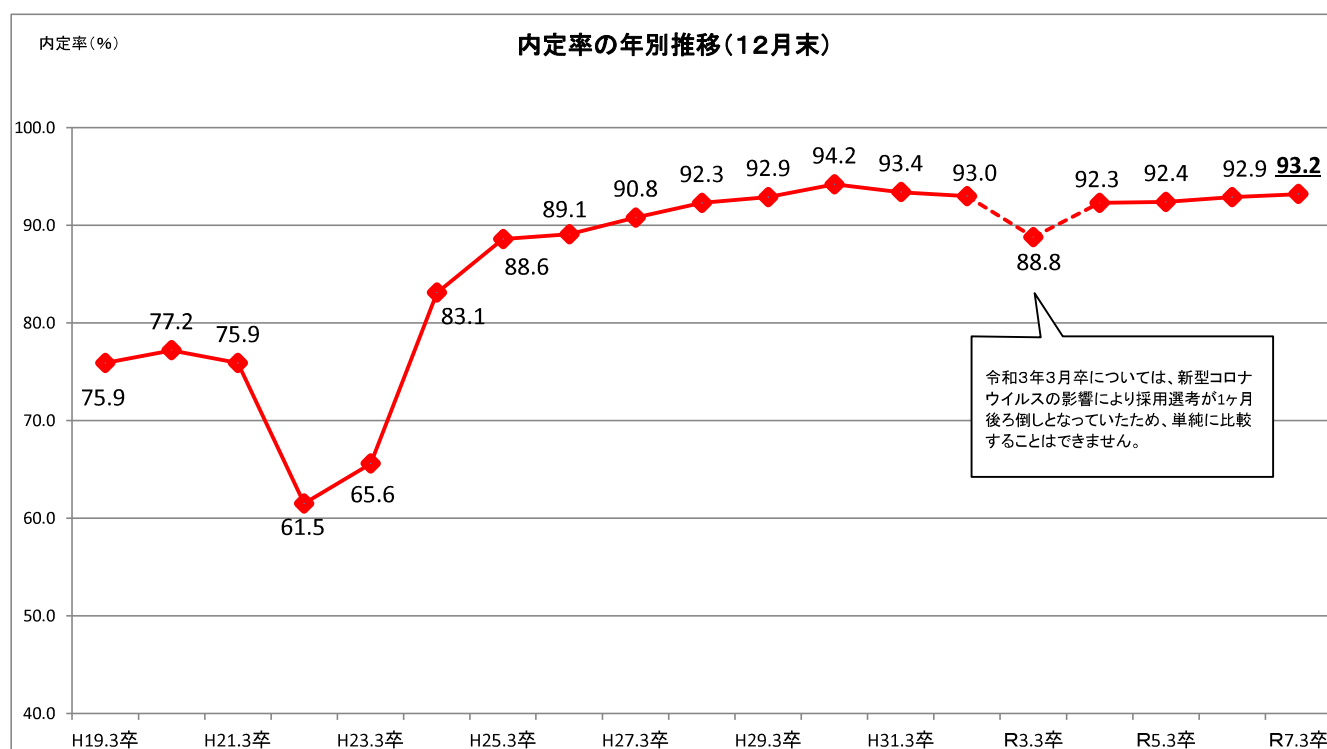
【概況】

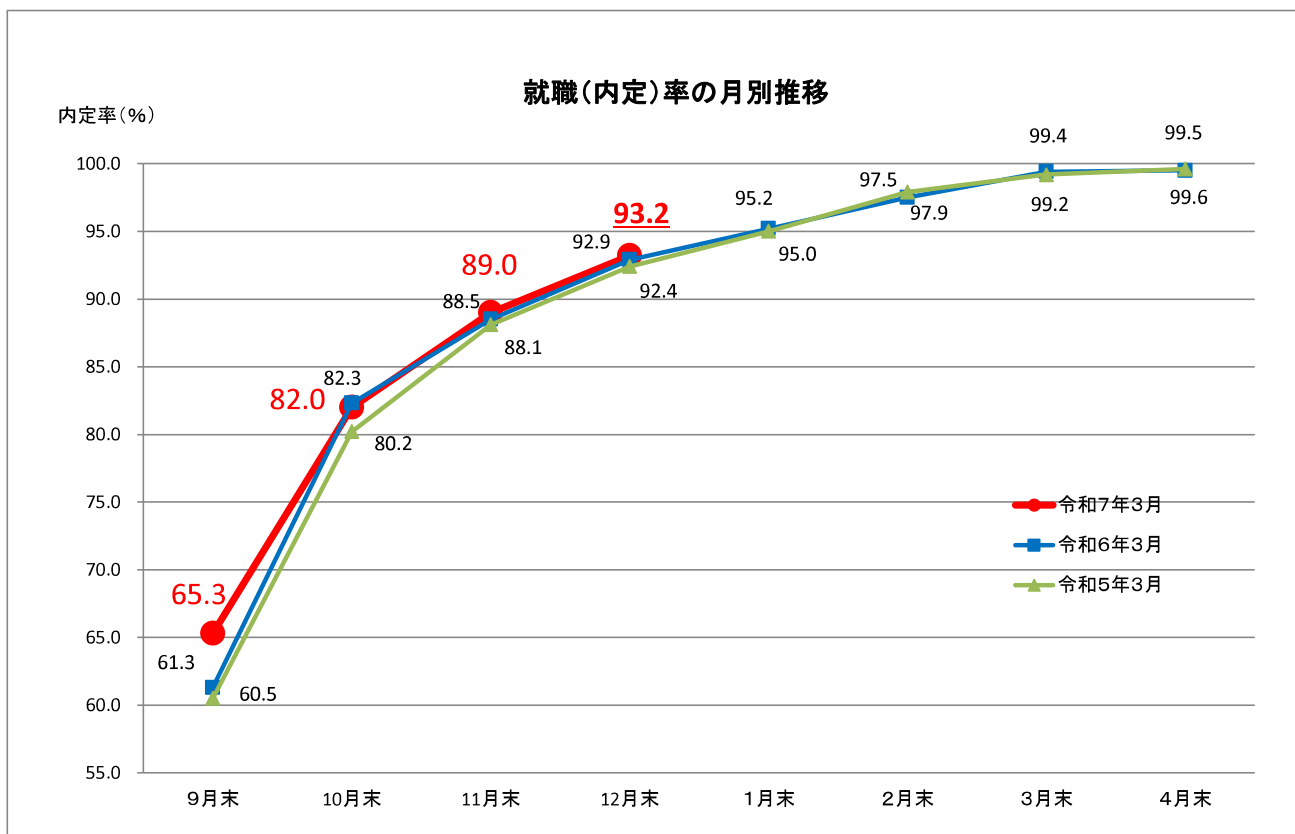
- ① 県内のハローワークで受け付けた12月末現在の求人数は10,971人となり、前年同月比で0.8%増加した。(P3)
- ② 求職者数は2,628人で、前年同月比で4.9%減少した。(P3)
- ③ 就職決定(内定)者数は、2,448人で、前年同月比で4.6%減少した。(P3)

また、就職内定率は93.2%と前年同月比で0.3ポイント増加し、過去の12月末時点との比較では、選考・採用内定開始が9月16日からとなった昭和63年3月卒以降、3番目の高さとなった。(P5)

《県内・県外就職決定(内定)者の内訳》(P3)

- ・ 県内への就職内定率91.7%(前年同月同率)
 <求職者数2,006人(前年同月比7.1%減少)、就職(内定)者数1,840人(前年同月比7.0%減少)>
- ・ 県外への就職内定率97.7%(前年同月比0.2ポイント増加)
 <求職者数622人(前年同月比3.2%増加)、就職(内定)者数608人(前年同月比3.4%増加)>





	9月末	10月末	11月末	12月末	1月末	2月末	3月末	4月末
令和7年3月	65.3	82.0	89.0	93.2				
令和6年3月	61.3	82.3	88.5	92.9	95.2	97.5	99.4	99.5
令和5年3月	60.5	80.2	88.1	92.4	95.0	97.9	99.2	99.6

【留意点】

- ※ 「求職者数」とは、学校又はハローワークによる紹介を希望する者の数。
- ※ 「就職(内定)者数」とは、学校又はハローワークの紹介によって内定した者の数。
- ※ 「就職(内定)率」は、「就職(内定)者数」を「求職者数」で除したものの。
- ※ 本調査には、「公務員」・「縁故就職」を希望する者及び内定した者の数を含まないため、宮城県教育委員会公表の「求職者数」・「就職(内定)者数」・「就職(内定)率」の各数値とは異なる。
- ※ 本調査には広域通信制高校に在籍している生徒は含まれない。

令和7年3月新規高等学校卒業予定者の求人・求職状況

(令和6年12月末現在)

(総 括)

卒業年次	性別	卒業予定者数(人)	求人数(県内)(人)	求職者数(人)			県内求人倍率(倍)	就職決定(内定)者数(人)			就職決定(内定)率(%)		
				合計	県内	県外		合計	県内	県外	合計	県内	県外
令和7年3月卒	計	17,758	10,971	2,628 [0.15]	2,006 (76.3%)	622 (23.7%)	5.47	2,448	1,840 (75.2%)	608 (24.8%)	93.2	91.7	97.7
	男	9,157		1,595 [0.17]	1,190 (74.6%)	405 (25.4%)		1,485	1,088 (73.3%)	397 (26.7%)	93.1	91.4	98.0
	女	8,601		1,033 [0.12]	816 (79.0%)	217 (21.0%)		963	752 (78.1%)	211 (21.9%)	93.2	92.2	97.2
令和6年3月卒比		0.4	0.8	▲ 4.9	▲ 7.1	3.2	0.43	▲ 4.6	▲ 7.0	3.4	0.3	0.0	0.2
令和5年3月卒比		▲ 4.2	9.7	▲ 10.0	▲ 14.3	7.2	1.20	▲ 9.2	▲ 14.1	9.5	0.8	0.2	2.0

令和6年3月卒	計	17,696	10,884	2,762 [0.16]	2,159 (78.2%)	603 (21.8%)	5.04	2,567	1,979 (77.1%)	588 (22.9%)	92.9	91.7	97.5
	男	9,046		1,624 [0.18]	1,252 (77.1%)	372 (22.9%)		1,513	1,151 (76.1%)	362 (23.9%)	93.2	91.9	97.3
	女	8,650		1,138 [0.13]	907 (79.7%)	231 (20.3%)		1,054	828 (78.6%)	226 (21.4%)	92.6	91.3	97.8
令和5年3月卒	計	18,532	10,002	2,920 [0.16]	2,340 (80.1%)	580 (19.9%)	4.27	2,697	2,142 (79.4%)	555 (20.6%)	92.4	91.5	95.7
	男	9,491		1,697 [0.18]	1,333 (78.6%)	364 (21.4%)		1,575	1,230 (78.1%)	345 (21.9%)	92.8	92.3	94.8
	女	9,041		1,223 [0.14]	1,007 (82.3%)	216 (17.7%)		1,122	912 (81.3%)	210 (18.7%)	91.7	90.6	97.2

- 注) 1 県内のハローワーク又は高等学校が取り扱った数である。
 2 ▲印は減少の表示。
 3 「卒業予定者数」は「進路見込・求職動向調査(令和6年5月15日現在)」による。
 4 「県内求人倍率」は県内のハローワークで受付けた求人数を県内求職者数で除したものの。
 5 []内は、卒業予定者数に対する求職者数の比率を表している。
 6 ()内は、県内と県外の求職者数の比率(%)を表している。
 7 本調査には広域通信制高校に在籍している生徒は含まれない。

令和7年3月新規高等学校卒業予定者の安定所別職業紹介状況

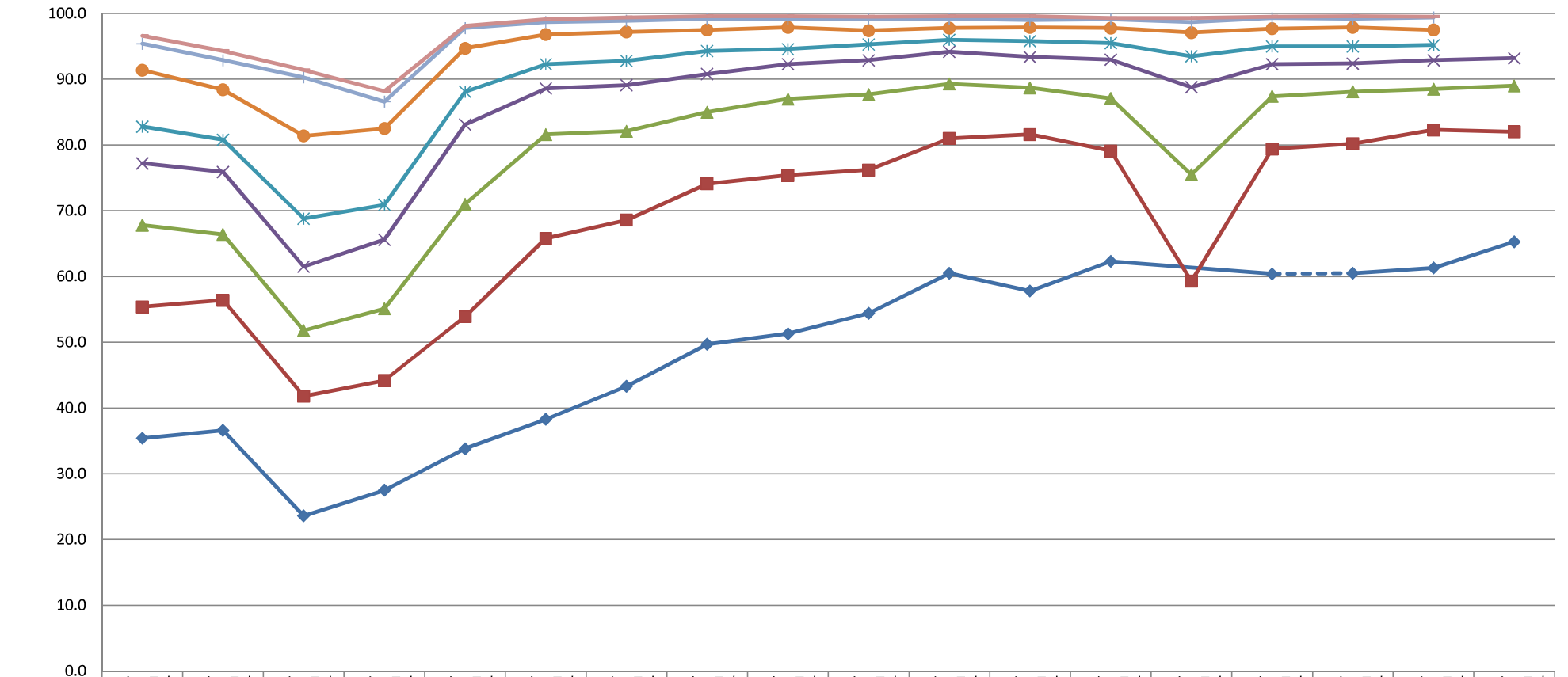
(令和6年12月末現在)

宮城労働局職業安定部職業安定課

		求 職 者 数			就職決定(内定)者数			就職決定(内定)率 %		
		合 計	県 内	県 外	合 計	県 内	県 外	合 計	県 内	県 外
県計	計	2,628	2,006	622	2,448	1,840	608	93.2	91.7	97.7
	男	1,595	1,190	405	1,485	1,088	397	93.1	91.4	98.0
	女	1,033	816	217	963	752	211	93.2	92.2	97.2
仙台	計	896	640	256	840	587	253	93.8	91.7	98.8
	男	552	405	147	517	372	145	93.7	91.9	98.6
	女	344	235	109	323	215	108	93.9	91.5	99.1
大和	計	86	70	16	83	67	16	96.5	95.7	100.0
	男	59	47	12	56	44	12	94.9	93.6	100.0
	女	27	23	4	27	23	4	100.0	100.0	100.0
石巻	計	326	262	64	282	222	60	86.5	84.7	93.8
	男	205	158	47	180	135	45	87.8	85.4	95.7
	女	121	104	17	102	87	15	84.3	83.7	88.2
塩釜	計	153	127	26	141	116	25	92.2	91.3	96.2
	男	77	63	14	69	55	14	89.6	87.3	100.0
	女	76	64	12	72	61	11	94.7	95.3	91.7
古川	計	493	401	92	469	378	91	95.1	94.3	98.9
	男	288	221	67	274	208	66	95.1	94.1	98.5
	女	205	180	25	195	170	25	95.1	94.4	100.0
大河原	計	201	159	42	185	144	41	92.0	90.6	97.6
	男	94	74	20	85	65	20	90.4	87.8	100.0
	女	107	85	22	100	79	21	93.5	92.9	95.5
白石	計	150	98	52	144	93	51	96.0	94.9	98.1
	男	124	75	49	120	71	49	96.8	94.7	100.0
	女	26	23	3	24	22	2	92.3	95.7	66.7
築館	計	91	68	23	86	63	23	94.5	92.6	100.0
	男	49	37	12	47	35	12	95.9	94.6	100.0
	女	42	31	11	39	28	11	92.9	90.3	100.0
迫	計	110	91	19	106	87	19	96.4	95.6	100.0
	男	68	54	14	65	51	14	95.6	94.4	100.0
	女	42	37	5	41	36	5	97.6	97.3	100.0
気仙沼	計	122	90	32	112	83	29	91.8	92.2	90.6
	男	79	56	23	72	52	20	91.1	92.9	87.0
	女	43	34	9	40	31	9	93.0	91.2	100.0

宮城県内高等学校卒業予定者の就職(内定)率の推移

(各月末現在)



	20年3月卒	21年3月卒	22年3月卒	23年3月卒	24年3月卒	25年3月卒	26年3月卒	27年3月卒	28年3月卒	29年3月卒	30年3月卒	31年3月卒	R2年3月卒	R3年3月卒	R4年3月卒	R5年3月卒	R6年3月卒	R7年3月卒
◆ 9月末	35.4	36.6	23.6	27.5	33.8	38.3	43.3	49.7	51.3	54.4	60.5	57.8	62.3	60.4	60.5	61.3	65.3	
■ 10月末	55.4	56.4	41.8	44.2	53.9	65.8	68.6	74.1	75.4	76.2	81.0	81.6	79.1	59.3	79.4	80.2	82.3	82.0
▲ 11月末	67.8	66.4	51.8	55.1	71.0	81.6	82.1	85.0	87.0	87.7	89.3	88.7	87.1	75.5	87.4	88.1	88.5	89.0
✕ 12月末	77.2	75.9	61.5	65.6	83.1	88.6	89.1	90.8	92.3	92.9	94.2	93.4	93.0	88.8	92.3	92.4	92.9	93.2
✧ 1月末	82.8	80.8	68.8	70.9	88.1	92.3	92.8	94.3	94.6	95.3	96.0	95.8	95.5	93.5	95.0	95.0	95.2	
● 2月末	91.4	88.4	81.4	82.5	94.7	96.8	97.2	97.5	97.9	97.4	97.8	97.9	97.8	97.1	97.7	97.9	97.5	
◇ 3月末	95.4	92.9	90.3	86.6	97.8	98.7	98.9	99.2	99.2	99.2	99.2	99.0	99.1	98.7	99.3	99.2	99.4	
○ 4月末	96.6	94.3	91.4	88.2	98.1	99.1	99.4	99.6	99.6	99.5	99.6	99.6	99.3	99.3	99.5	99.6	99.5	

* R3年3月卒の9月末データはなし
 * 23年3月卒の3月末及び4月末の就職内定率は「参考値」

令和7年3月新規高等学校卒業予定者の産業別求人受理状況

宮城労働局職業安定部職業安定課

産 業 別		求人数	前年同月	前年同月差	増減比(%)	
産	A, B 農, 林, 漁業(01~04)	73	85	▲ 12	▲ 14.1	
	C 鉱業, 採石業, 砂利採取業(05)	3	3	0	0.0	
	D 建設業(06~08)	2,010	2,081	▲ 71	▲ 3.4	
	業	E 製造業(09~32)	2,581	2,673	▲ 92	▲ 3.4
		09 食料品製造業	539	588	▲ 49	▲ 8.3
		10 飲料・たばこ・飼料製造業	47	38	9	23.7
		11 繊維工業	72	77	▲ 5	▲ 6.5
		12 木材・木製品製造業(家具除く)	47	51	▲ 4	▲ 7.8
		13 家具・装備品製造業	31	35	▲ 4	▲ 11.4
		14 パルプ・紙・紙加工品製造業	67	52	15	28.8
		15 印刷・同関連業	27	37	▲ 10	▲ 27.0
		16 化学工業	37	35	2	5.7
		17 石油製品・石炭製品製造業	14	12	2	16.7
		18 プラスチック製品製造業	192	172	20	11.6
		19 ゴム製品製造業	35	40	▲ 5	▲ 12.5
		21 窯業・土石製品製造業	59	63	▲ 4	▲ 6.3
		22 鉄鋼業	38	59	▲ 21	▲ 35.6
		23 非鉄金属製造業	56	55	1	1.8
		24 金属製品製造業	170	195	▲ 25	▲ 12.8
		25 はん用機械器具製造業	84	91	▲ 7	▲ 7.7
		26 生産用機械器具製造業	83	97	▲ 14	▲ 14.4
		27 業務用機械器具製造業	40	30	10	33.3
		28 電子部品・デバイス・電子回路製造業	207	202	5	2.5
		29 電気機械器具製造業	230	217	13	6.0
		30 情報通信機械器具製造業	145	129	16	12.4
		31 輸送用機械器具製造業	326	359	▲ 33	▲ 9.2
	20,32 その他の製造業	35	39	▲ 4	▲ 10.3	
	別	F 電気・ガス・熱供給・水道業(33~36)	217	172	45	26.2
		G 情報通信業(37~41)	49	69	▲ 20	▲ 29.0
		H 運輸業, 郵便業(42~49)	601	596	5	0.8
		I 卸売業, 小売業(50~61)	1,980	1,876	104	5.5
50~55 卸売業			538	556	▲ 18	▲ 3.2
56~61 小売業			1,442	1,320	122	9.2
J 金融業, 保険業(62~67)		54	44	10	22.7	
K 不動産業, 物品賃貸業(68~70)		89	92	▲ 3	▲ 3.3	
L 学術研究, 専門・技術サービス業(71~74)		244	176	68	38.6	
M 宿泊業, 飲食サービス業(75~77)		705	669	36	5.4	
		75 宿泊業	273	289	▲ 16	▲ 5.5
	76,77 飲食サービス業	432	380	52	13.7	
N 生活関連サービス業, 娯楽業(78~80)	240	225	15	6.7		
O 教育, 学習支援業(81, 82)	13	18	▲ 5	▲ 27.8		
P 医療, 福祉(83~85)	1,040	1,092	▲ 52	▲ 4.8		
Q 複合サービス事業(86, 87)	177	167	10	6.0		
R サービス業(他に分類されないもの)(88~96)	892	846	46	5.4		
S, T 公務(他に分類されるものを除く)・その他(97, 98, 99)	3	0	3	—		
合 計		10,971	10,884	87	0.8	

(注) 県内のハローワークで受付けた求人で、▲印は減少の表示である。

令和7年3月新規高等学校卒業予定者の職業別・規模別求人受理状況

宮城労働局職業安定部職業安定課

職業・規模別		求人数	前年同月	前年同月差	増減比(%)
職業別	A, B 専門的、技術的、管理的職業(01~24)	1,081	1,009	72	7.1
	C 事務的職業(25~31)	860	775	85	11.0
	D 販売の職業(32~34)	1,420	1,319	101	7.7
	E サービスの職業	1,992	1,956	36	1.8
	38 理容・美容師見習等	101	89	12	13.5
	39 調理師見習等	426	398	28	7.0
	40 飲食店店員等	437	447	▲ 10	▲ 2.2
	35~37・41・42 その他	1,028	1,022	6	0.6
	H, I, J, K 技能工、採掘、製造、建築の職業	5,220	5,416	▲ 196	▲ 3.6
	49~64 製造・製作の職業	2,904	3,085	▲ 181	▲ 5.9
	69・72 定置機関・建設機械運転	639	639	0	0.0
	70・71・73~78 採掘・建設・労務の職業	1,497	1,494	3	0.2
	65~68 その他	180	198	▲ 18	▲ 9.1
	F, G その他の職業(43~48)	398	409	▲ 11	▲ 2.7
	合 計		10,971	10,884	87
規模別	29 人以下	4,404	4,395	9	0.2
	30~99 人	3,195	3,265	▲ 70	▲ 2.1
	100~299 人	1,984	1,926	58	3.0
	300~499 人	343	332	11	3.3
	500~999 人	279	264	15	5.7
	1,000 人以上	766	702	64	9.1

(注) 県内のハローワークで受付けた求人で、▲印は減少の表示である。

令和7年3月新規高等学校卒業予定者の安定所別求人状況
(令和6年12月末現在)

宮城労働局職業安定部職業安定課

安定所	区分	求人数		
		計(人)	前年同月(人)	増減比(%)
県計		10,971	10,884	0.8
仙台		6,019	5,933	1.4
大和		799	706	13.2
石巻		896	892	0.4
塩釜		493	498	▲ 1.0
古川		818	911	▲ 10.2
大河原		711	674	5.5
白石		195	210	▲ 7.1
築館		291	321	▲ 9.3
迫		308	318	▲ 3.1
気仙沼		441	421	4.8

