

## 令和7年3月新規高等学校卒業予定者の求人・求職・就職(内定)状況(令和6年10月末現在) ～ 内定率82.0%、前年同月比0.3ポイント減少、過去2番目の水準 ～

宮城労働局職業安定部職業安定課

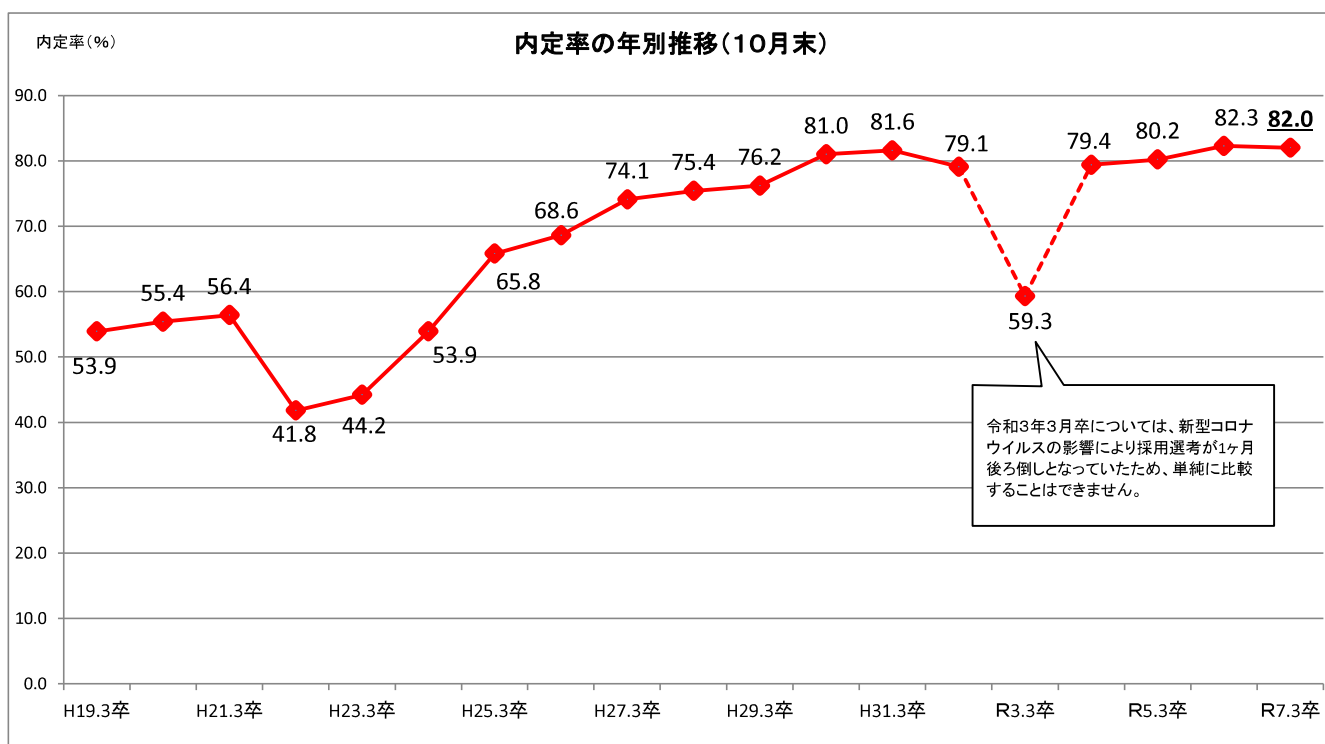
### 【概況】

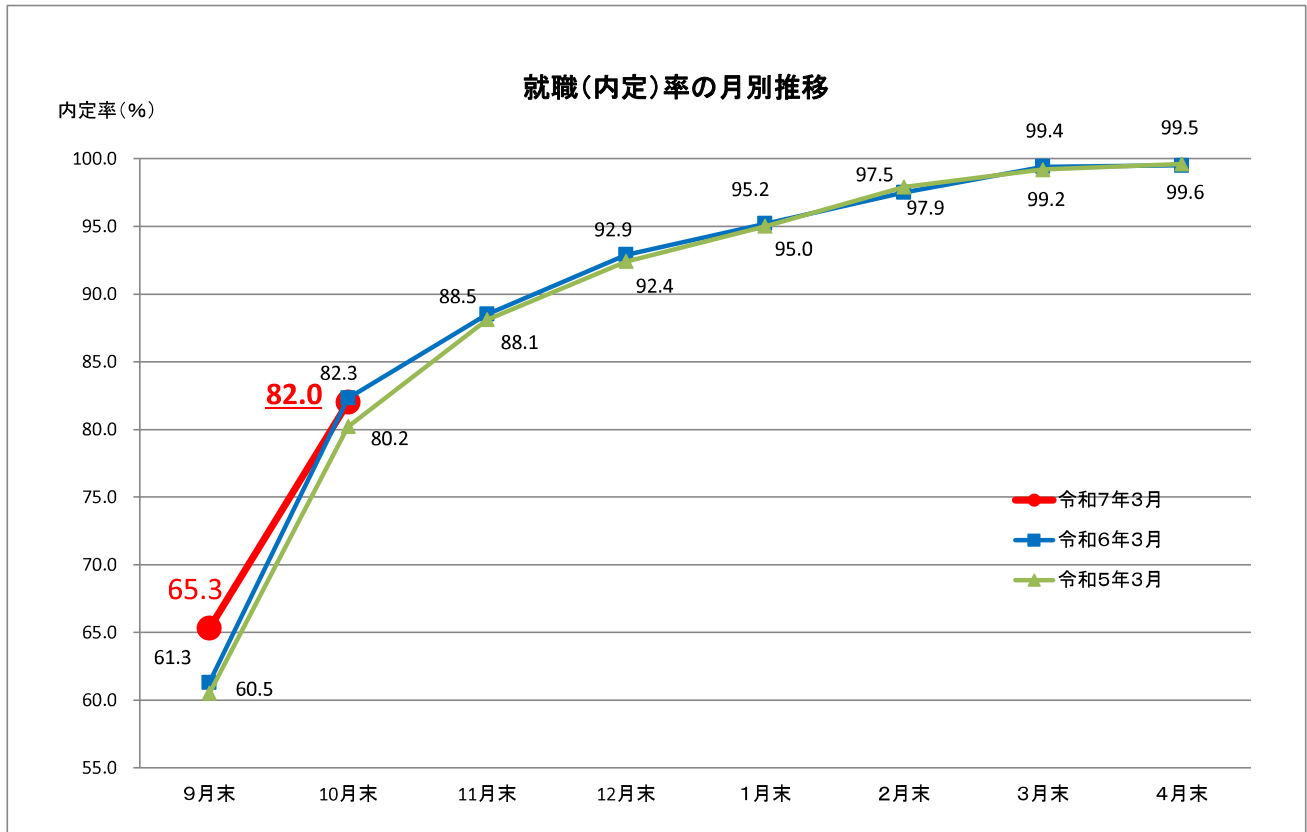
- ① 県内のハローワークで受け付けた10月末現在の求人数は10,844人となり、前年同月比で1.2%増加した。(P3)
- ② 求職者数は2,634人で、前年同月比で4.2%減少した。(P3)
- ③ 就職決定(内定)者数は、2,160人で、前年同月比で4.6%減少した。(P3)

また、就職内定率は82.0%と前年同月比で0.2ポイント減少したが、過去の10月末時点との比較では、選考・採用内定開始が9月16日からとなった昭和63年3月卒以降、2番目に高い水準となった。(P5)

《県内・県外就職決定(内定)者の内訳》(P3)

- ・ 県内への就職内定率79.3%(前年同月比1.2ポイント減少)  
 <求職者数2,029人(前年同月比6.5%減少)、就職(内定)者数1,610人(前年同月比7.7%減少)>
- ・ 県外への就職内定率90.9%(前年同月比1.6ポイント増加)  
 <求職者数605人(前年同月比4.3%増加)、就職(内定)者数550人(前年同月比6.2%増加)>





	9月末	10月末	11月末	12月末	1月末	2月末	3月末	4月末
令和7年3月	65.3	82.0						
令和6年3月	61.3	82.3	88.5	92.9	95.2	97.5	99.4	99.5
令和5年3月	60.5	80.2	88.1	92.4	95.0	97.9	99.2	99.6

**【留意点】**

- ※ 「求職者数」とは、学校又はハローワークによる紹介を希望する者の数。
- ※ 「就職(内定)者数」とは、学校又はハローワークの紹介によって内定した者の数。
- ※ 「就職(内定)率」は、「就職(内定)者数」を「求職者数」で除したものの。
- ※ 本調査には、「公務員」・「縁故就職」を希望する者及び内定した者の数を含まないため、宮城県教育委員会公表の「求職者数」・「就職(内定)者数」・「就職(内定)率」の各数値とは異なる。

## 令和7年3月新規高等学校卒業予定者の求人・求職状況

(令和6年10月末現在)

( 総 括 )

卒業年次	性別	卒業予定者数(人)	求人数(県内)(人)	求職者数(人)			県内求人倍率(倍)	就職決定(内定)者数(人)			就職決定(内定)率(%)		
				合計	県内	県外		合計	県内	県外	合計	県内	県外
令和7年3月卒	計	17,758	10,844	2,634 [0.15]	2,029 (77.0%)	605 (23.0%)	5.34	2,160	1,610 (74.5%)	550 (25.5%)	82.0	79.3	90.9
	男	9,157		1,599 [0.17]	1,203 (75.2%)	396 (24.8%)		1,330	965 (72.6%)	365 (27.4%)	83.2	80.2	92.2
	女	8,601		1,035 [0.12]	826 (79.8%)	209 (20.2%)		830	645 (77.7%)	185 (22.3%)	80.2	78.1	88.5
令和6年3月卒比		0.4	1.2	▲ 4.2	▲ 6.5	4.3	0.40	▲ 4.6	▲ 7.7	6.2	▲ 0.3	▲ 1.2	1.6
令和5年3月卒比		▲ 4.2	10.7	▲ 9.3	▲ 12.6	4.0	1.12	▲ 7.2	▲ 11.6	8.5	1.8	0.9	3.8

令和6年3月卒	計	17,696	10,719	2,749 [0.16]	2,169 (78.9%)	580 (21.1%)	4.94	2,263	1,745 (77.1%)	518 (22.9%)	82.3	80.5	89.3
	男	9,046		1,607 [0.18]	1,253 (78.0%)	354 (22.0%)		1,345	1,024 (76.1%)	321 (23.9%)	83.7	81.7	90.7
	女	8,650		1,142 [0.13]	916 (80.2%)	226 (19.8%)		918	721 (78.5%)	197 (21.5%)	80.4	78.7	87.2
令和5年3月卒	計	18,532	9,794	2,904 [0.16]	2,322 (80.0%)	582 (20.0%)	4.22	2,328	1,821 (78.2%)	507 (21.8%)	80.2	78.4	87.1
	男	9,491		1,694 [0.18]	1,321 (78.0%)	373 (22.0%)		1,389	1,056 (76.0%)	333 (24.0%)	82.0	79.9	89.3
	女	9,041		1,210 [0.13]	1,001 (82.7%)	209 (17.3%)		939	765 (81.5%)	174 (18.5%)	77.6	76.4	83.3

- 注) 1 県内のハローワーク又は高等学校が取り扱った数である。  
 2 ▲印は減少の表示。  
 3 「卒業予定者数」は「進路見込・求職動向調査(令和6年5月15日現在)」による。  
 4 「県内求人倍率」は県内のハローワークで受付けた求人数を県内求職者数で除したものの。  
 5 [ ]内は、卒業予定者数に対する求職者数の比率を表している。  
 6 ( )内は、県内と県外の求職者数の比率(%)を表している。

## 令和7年3月新規高等学校卒業予定者の安定所別職業紹介状況

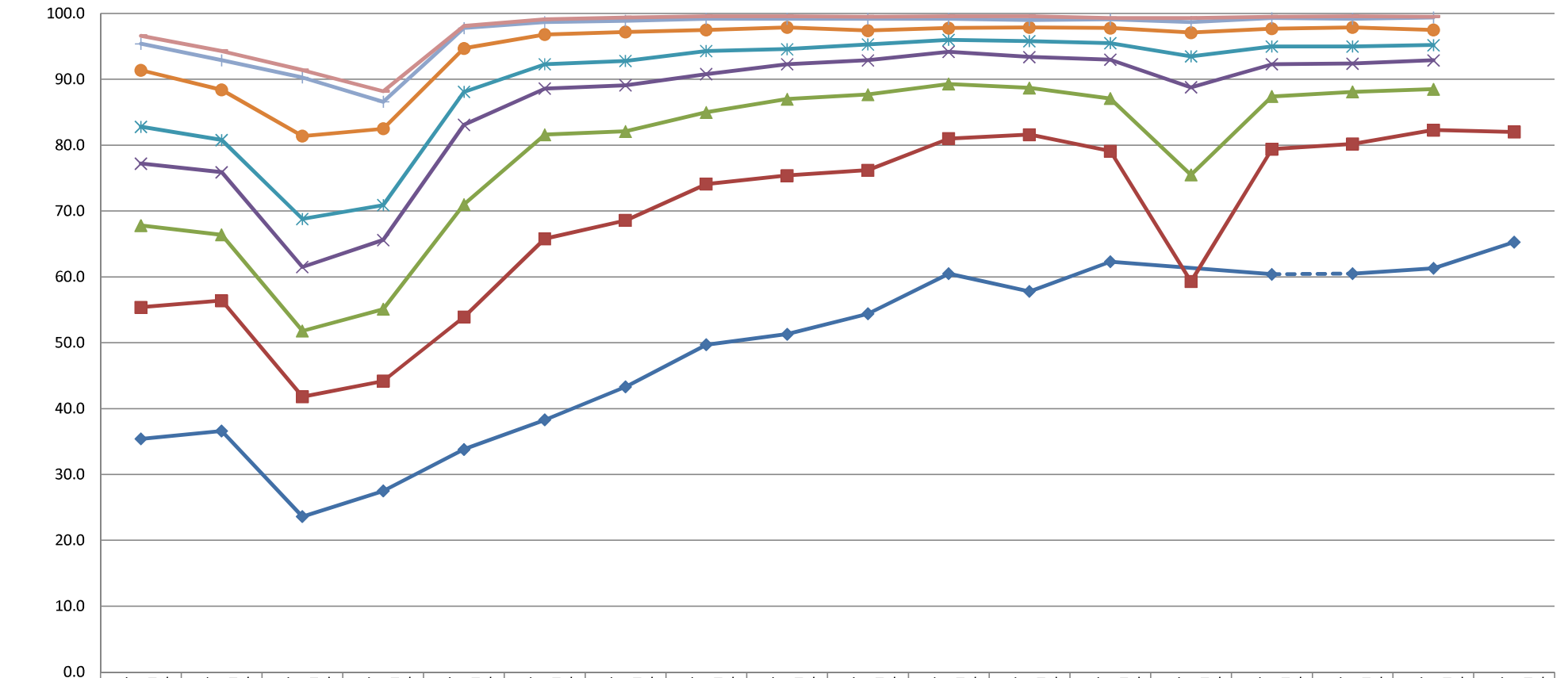
(令和6年10月末現在)

宮城労働局職業安定部職業安定課

		求 職 者 数			就職決定(内定)者数			就職決定(内定)率 %		
		合 計	県 内	県 外	合 計	県 内	県 外	合 計	県 内	県 外
県計	計	2,634	2,029	605	2,160	1,610	550	82.0	79.3	90.9
	男	1,599	1,203	396	1,330	965	365	83.2	80.2	92.2
	女	1,035	826	209	830	645	185	80.2	78.1	88.5
仙台	計	901	651	250	730	500	230	81.0	76.8	92.0
	男	554	405	149	459	322	137	82.9	79.5	91.9
	女	347	246	101	271	178	93	78.1	72.4	92.1
大和	計	88	73	15	82	67	15	93.2	91.8	100.0
	男	61	50	11	58	47	11	95.1	94.0	100.0
	女	27	23	4	24	20	4	88.9	87.0	100.0
石巻	計	319	257	62	241	188	53	75.5	73.2	85.5
	男	200	156	44	158	117	41	79.0	75.0	93.2
	女	119	101	18	83	71	12	69.7	70.3	66.7
塩釜	計	158	135	23	119	99	20	75.3	73.3	87.0
	男	80	69	11	57	47	10	71.3	68.1	90.9
	女	78	66	12	62	52	10	79.5	78.8	83.3
古川	計	493	404	89	426	344	82	86.4	85.1	92.1
	男	292	228	64	251	192	59	86.0	84.2	92.2
	女	201	176	25	175	152	23	87.1	86.4	92.0
大河原	計	205	161	44	160	123	37	78.0	76.4	84.1
	男	93	73	20	69	52	17	74.2	71.2	85.0
	女	112	88	24	91	71	20	81.3	80.7	83.3
白石	計	151	99	52	138	88	50	91.4	88.9	96.2
	男	124	75	49	115	67	48	92.7	89.3	98.0
	女	27	24	3	23	21	2	85.2	87.5	66.7
築館	計	90	69	21	70	51	19	77.8	73.9	90.5
	男	49	37	12	37	27	10	75.5	73.0	83.3
	女	41	32	9	33	24	9	80.5	75.0	100.0
迫	計	109	92	17	97	82	15	89.0	89.1	88.2
	男	68	54	14	61	49	12	89.7	90.7	85.7
	女	41	38	3	36	33	3	87.8	86.8	100.0
気仙沼	計	120	88	32	97	68	29	80.8	77.3	90.6
	男	78	56	22	65	45	20	83.3	80.4	90.9
	女	42	32	10	32	23	9	76.2	71.9	90.0

### 宮城県内高等学校卒業予定者の就職(内定)率の推移

(各月末現在)



	20年3月卒	21年3月卒	22年3月卒	23年3月卒	24年3月卒	25年3月卒	26年3月卒	27年3月卒	28年3月卒	29年3月卒	30年3月卒	31年3月卒	R2年3月卒	R3年3月卒	R4年3月卒	R5年3月卒	R6年3月卒	R7年3月卒
◆ 9月末	35.4	36.6	23.6	27.5	33.8	38.3	43.3	49.7	51.3	54.4	60.5	57.8	62.3	60.4	60.5	61.3	65.3	
■ 10月末	55.4	56.4	41.8	44.2	53.9	65.8	68.6	74.1	75.4	76.2	81.0	81.6	79.1	59.3	79.4	80.2	82.3	82.0
▲ 11月末	67.8	66.4	51.8	55.1	71.0	81.6	82.1	85.0	87.0	87.7	89.3	88.7	87.1	75.5	87.4	88.1	88.5	
✕ 12月末	77.2	75.9	61.5	65.6	83.1	88.6	89.1	90.8	92.3	92.9	94.2	93.4	93.0	88.8	92.3	92.4	92.9	
✧ 1月末	82.8	80.8	68.8	70.9	88.1	92.3	92.8	94.3	94.6	95.3	96.0	95.8	95.5	93.5	95.0	95.0	95.2	
● 2月末	91.4	88.4	81.4	82.5	94.7	96.8	97.2	97.5	97.9	97.4	97.8	97.9	97.8	97.1	97.7	97.9	97.5	
◇ 3月末	95.4	92.9	90.3	86.6	97.8	98.7	98.9	99.2	99.2	99.2	99.2	99.0	99.1	98.7	99.3	99.2	99.4	
○ 4月末	96.6	94.3	91.4	88.2	98.1	99.1	99.4	99.6	99.6	99.5	99.6	99.6	99.3	99.3	99.5	99.6	99.5	

\* R3年3月卒の9月末データはなし

\* 23年3月卒の3月末及び4月末の就職内定率は「参考値」

# 令和7年3月新規高等学校卒業予定者の産業別求人受理状況

( 令和6年10月末現在 )

宮城労働局職業安定部職業安定課

産 業 別		求人数	前年同月	前年同月差	増減比(%)	
産	A, B 農, 林, 漁業(01~04)	70	82	▲ 12	▲ 14.6	
	C 鉱業, 採石業, 砂利採取業(05)	3	3	0	0.0	
	D 建設業(06~08)	1,996	2,060	▲ 64	▲ 3.1	
	業	E 製造業(09~32)	2,566	2,641	▲ 75	▲ 2.8
		09 食料品製造業	529	575	▲ 46	▲ 8.0
		10 飲料・たばこ・飼料製造業	47	38	9	23.7
		11 繊維工業	72	77	▲ 5	▲ 6.5
		12 木材・木製品製造業(家具除く)	46	49	▲ 3	▲ 6.1
		13 家具・装備品製造業	31	35	▲ 4	▲ 11.4
		14 パルプ・紙・紙加工品製造業	67	52	15	28.8
		15 印刷・同関連業	27	37	▲ 10	▲ 27.0
		16 化学工業	37	35	2	5.7
		17 石油製品・石炭製品製造業	14	12	2	16.7
		18 プラスチック製品製造業	190	165	25	15.2
		19 ゴム製品製造業	35	40	▲ 5	▲ 12.5
		21 窯業・土石製品製造業	59	62	▲ 3	▲ 4.8
		22 鉄鋼業	38	59	▲ 21	▲ 35.6
		23 非鉄金属製造業	56	55	1	1.8
		24 金属製品製造業	168	195	▲ 27	▲ 13.8
		25 はん用機械器具製造業	84	88	▲ 4	▲ 4.5
		26 生産用機械器具製造業	83	96	▲ 13	▲ 13.5
		27 業務用機械器具製造業	40	30	10	33.3
		28 電子部品・デバイス・電子回路製造業	207	201	6	3.0
	29 電気機械器具製造業	230	215	15	7.0	
	30 情報通信機械器具製造業	145	129	16	12.4	
	31 輸送用機械器具製造業	326	358	▲ 32	▲ 8.9	
	20,32 その他の製造業	35	38	▲ 3	▲ 7.9	
	別	F 電気・ガス・熱供給・水道業(33~36)	216	170	46	27.1
		G 情報通信業(37~41)	48	69	▲ 21	▲ 30.4
		H 運輸業, 郵便業(42~49)	593	591	2	0.3
		I 卸売業, 小売業(50~61)	1,955	1,843	112	6.1
50~55 卸売業			532	542	▲ 10	▲ 1.8
56~61 小売業			1,423	1,301	122	9.4
J 金融業, 保険業(62~67)		53	44	9	20.5	
K 不動産業, 物品賃貸業(68~70)		89	88	1	1.1	
L 学術研究, 専門・技術サービス業(71~74)		242	174	68	39.1	
M 宿泊業, 飲食サービス業(75~77)		703	663	40	6.0	
	75 宿泊業	273	286	▲ 13	▲ 4.5	
	76,77 飲食サービス業	430	377	53	14.1	
N 生活関連サービス業, 娯楽業(78~80)	238	225	13	5.8		
O 教育, 学習支援業(81, 82)	10	17	▲ 7	▲ 41.2		
P 医療, 福祉(83~85)	1,010	1,053	▲ 43	▲ 4.1		
Q 複合サービス事業(86, 87)	170	163	7	4.3		
R サービス業(他に分類されないもの)(88~96)	879	833	46	5.5		
S, T 公務(他に分類されるものを除く)・その他(97, 98, 99)	3	0	3	—		
合 計		10,844	10,719	125	1.2	

(注) 県内のハローワークで受け付けた求人で、▲印は減少の表示である。

# 令和7年3月新規高等学校卒業予定者の職業別・規模別求人受理状況

( 令和6年10月末現在 )

宮城労働局職業安定部職業安定課

職業・規模別		求人数	前年同月	前年同月差	増減比(%)
職業別	A, B 専門的、技術的、管理的職業(01~24)	1,079	1,002	77	7.7
	C 事務的職業(25~31)	837	767	70	9.1
	D 販売の職業(32~34)	1,407	1,307	100	7.7
	E サービスの職業	1,977	1,931	46	2.4
	38 理容・美容師見習等	100	89	11	12.4
	39 調理師見習等	422	388	34	8.8
	40 飲食店店員等	433	442	▲ 9	▲ 2.0
	35~37・41・42 その他	1,022	1,012	10	1.0
	H, I, J, K 技能工、採掘、製造、建築の職業	5,154	5,315	▲ 161	▲ 3.0
	49~64 製造・製作の職業	2,887	3,060	▲ 173	▲ 5.7
	69・72 定置機関・建設機械運転	639	635	4	0.6
	70・71・73~78 採掘・建設・労務の職業	1,448	1,422	26	1.8
	65~68 その他	180	198	▲ 18	▲ 9.1
F, G その他の職業(43~48)	390	397	▲ 7	▲ 1.8	
合 計		10,844	10,719	125	1.2
規模別	29 人以下	4,348	4,299	49	1.1
	30~99 人	3,151	3,219	▲ 68	▲ 2.1
	100~299 人	1,966	1,908	58	3.0
	300~499 人	340	331	9	2.7
	500~999 人	278	263	15	5.7
	1,000 人以上	761	699	62	8.9

(注) 県内のハローワークで受付けた求人で、▲印は減少の表示である。

令和7年3月新規高等学校卒業予定者の安定所別求人状況  
(令和6年10月末現在)

宮城労働局職業安定部職業安定課

安定所	区分	求人数		
		計(人)	前年同月(人)	増減比(%)
県計		10,844	10,719	1.2
仙台		5,936	5,840	1.6
大和		796	702	13.4
石巻		881	872	1.0
塩釜		489	490	▲ 0.2
古川		812	900	▲ 9.8
大河原		703	661	6.4
白石		195	207	▲ 5.8
築館		289	315	▲ 8.3
迫		304	314	▲ 3.2
気仙沼		439	418	5.0

