

令和6年3月新規高等学校卒業予定者の求人・求職・就職(内定)状況(令和5年11月末現在)
 ～ 内定率88.5%、前年同月比0.4ポイント増加 ～

宮城労働局職業安定部職業安定課

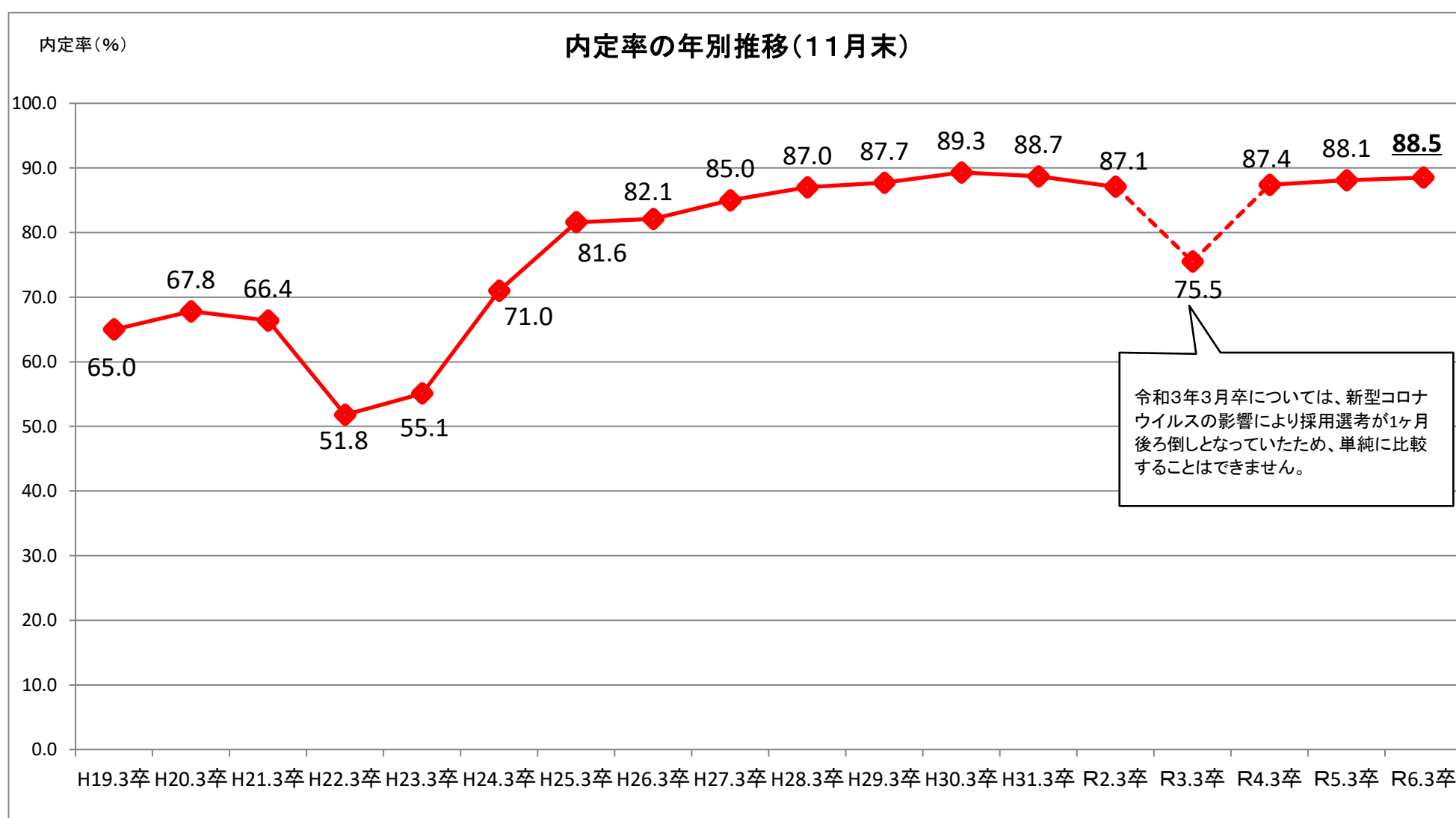
【概況】

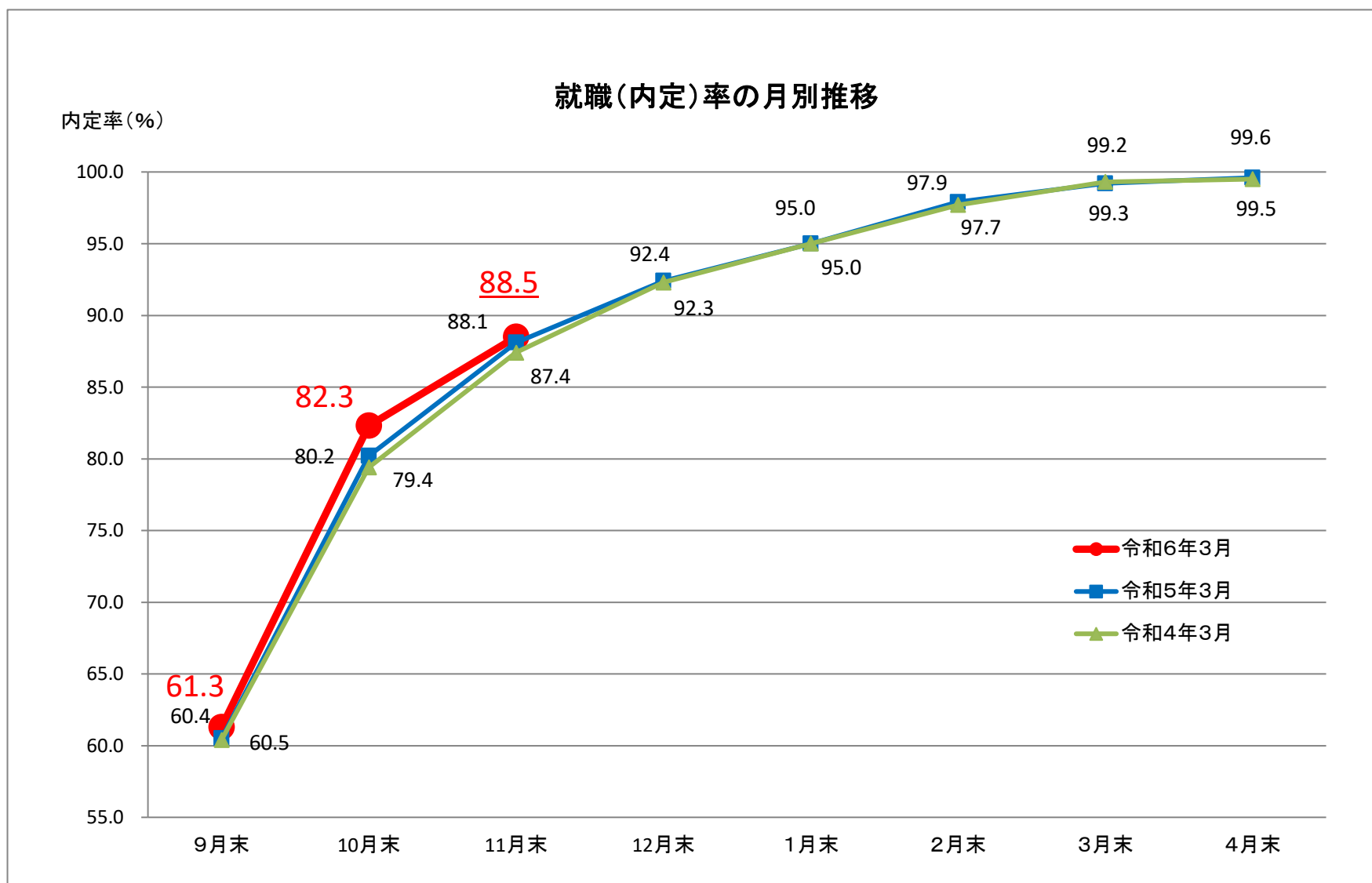
- ① 県内のハローワークで受け付けた11月末現在の求人数は10,828人となり、前年同月比で9.2%増加した。(P3)
- ② 求職者数は2,754人で、前年同月比で6.0%減少した。(P3)
- ③ 就職決定(内定)者数は、2,438人で、前年同月比で5.5%減少した。(P3)

また、就職内定率は88.5%と前年同月比で0.4ポイント増加し、過去の11月末時点との比較では、選考・採用内定開始が9月16日からとなった昭和63年3月卒以降、3番目に高い水準となった。(P5)

《県内・県外就職決定(内定)者の内訳》(P3)

- ・ 県内への就職内定率86.8%(前年同月比0.2ポイント減少)
 <求職者数2,160人(前年同月比8.3%減少)、就職(内定)者数1,875人(前年同月比8.5%減少)>
- ・ 県外への就職内定率94.8%(前年同月比2.3ポイント増加)
 <求職者数594人(前年同月比3.3%増加)、就職(内定)者数563人(前年同月比5.8%増加)>





	9月末	10月末	11月末	12月末	1月末	2月末	3月末	4月末
令和6年3月	61.3	82.3	88.5					
令和5年3月	60.5	80.2	88.1	92.4	95.0	97.9	99.2	99.6
令和4年3月	60.4	79.4	87.4	92.3	95.0	97.7	99.3	99.5

【留意点】

- ※ 「求職者数」とは、学校又はハローワークによる紹介を希望する者の数。
- ※ 「就職(内定)者数」とは、学校又はハローワークの紹介によって内定した者の数。
- ※ 「就職(内定)率」は、「就職(内定)者数」を「求職者数」で除したもの。
- ※ 本調査には、「公務員」・「縁故就職」を希望する者及び内定した者の数を含まないため、宮城県教育委員会公表の「求職者数」・「就職(内定)者数」・「就職(内定)率」の各数値とは異なる。

令和6年3月新規高等学校卒業予定者の求人・求職状況

(令和5年11月末現在)

(総 括)

卒業年次	性別	卒業予定者数(人)	求人数(県内)(人)	求職者数(人)			就職決定(内定)者数(人)			県内求人倍率(倍)	就職決定(内定)率(%)		
				合計	県内	県外	合計	県内	県外		合計	県内	県外
令和6年3月卒	計	17,696	10,828	2,754 [0.16]	2,160 (78.4%)	594 (21.6%)	2,438	1,875 (76.9%)	563 (23.1%)	5.01	88.5	86.8	94.8
	男	9,046		1,612 [0.18]	1,246 (77.3%)	366 (22.7%)	1,440	1,093 (75.9%)	347 (24.1%)		89.3	87.7	94.8
	女	8,650		1,142 [0.13]	914 (80.0%)	228 (20.0%)	998	782 (78.4%)	216 (21.6%)		87.4	85.6	94.7
令和5年3月卒比		▲ 4.5	9.2	▲ 6.0	▲ 8.3	3.3	▲ 5.5	▲ 8.5	5.8	0.80	0.4	▲ 0.2	2.3
令和4年3月卒比		▲ 8.1	14.3	▲ 15.5	▲ 18.2	▲ 4.2	▲ 14.4	▲ 17.0	▲ 4.4	1.42	1.1	1.2	▲ 0.2

令和5年3月卒	計	18,532	9,916	2,930 [0.16]	2,355 (80.4%)	575 (19.6%)	2,581	2,049 (79.4%)	532 (20.6%)	4.21	88.1	87.0	92.5
	男	9,491		1,701 [0.18]	1,340 (78.8%)	361 (21.2%)	1,512	1,179 (78.0%)	333 (22.0%)		88.9	88.0	92.2
	女	9,041		1,229 [0.14]	1,015 (82.6%)	214 (17.4%)	1,069	870 (81.4%)	199 (18.6%)		87.0	85.7	93.0
令和4年3月卒	計	19,249	9,473	3,260 [0.17]	2,640 (81.0%)	620 (19.0%)	2,848	2,259 (79.3%)	589 (20.7%)	3.59	87.4	85.6	95.0
	男	9,762		1,862 [0.19]	1,473 (79.1%)	389 (20.9%)	1,654	1,281 (77.4%)	373 (22.6%)		88.8	87.0	95.9
	女	9,487		1,398 [0.15]	1,167 (83.5%)	231 (16.5%)	1,194	978 (81.9%)	216 (18.1%)		85.4	83.8	93.5

- 注) 1 県内のハローワーク又は高等学校が取り扱った数である。
 2 ▲印は減少の表示。
 3 「卒業予定者数」は「進路見込・求職動向調査(令和5年5月15日現在)」による。
 4 「県内求人倍率」は県内のハローワークで受付けた求人数を県内求職者数で除したものの。
 5 []内は、卒業予定者数に対する求職者数の比率を表している。
 6 ()内は、県内と県外の求職者数の比率(%)を表している。

令和6年3月新規高等学校卒業予定者の安定所別職業紹介状況

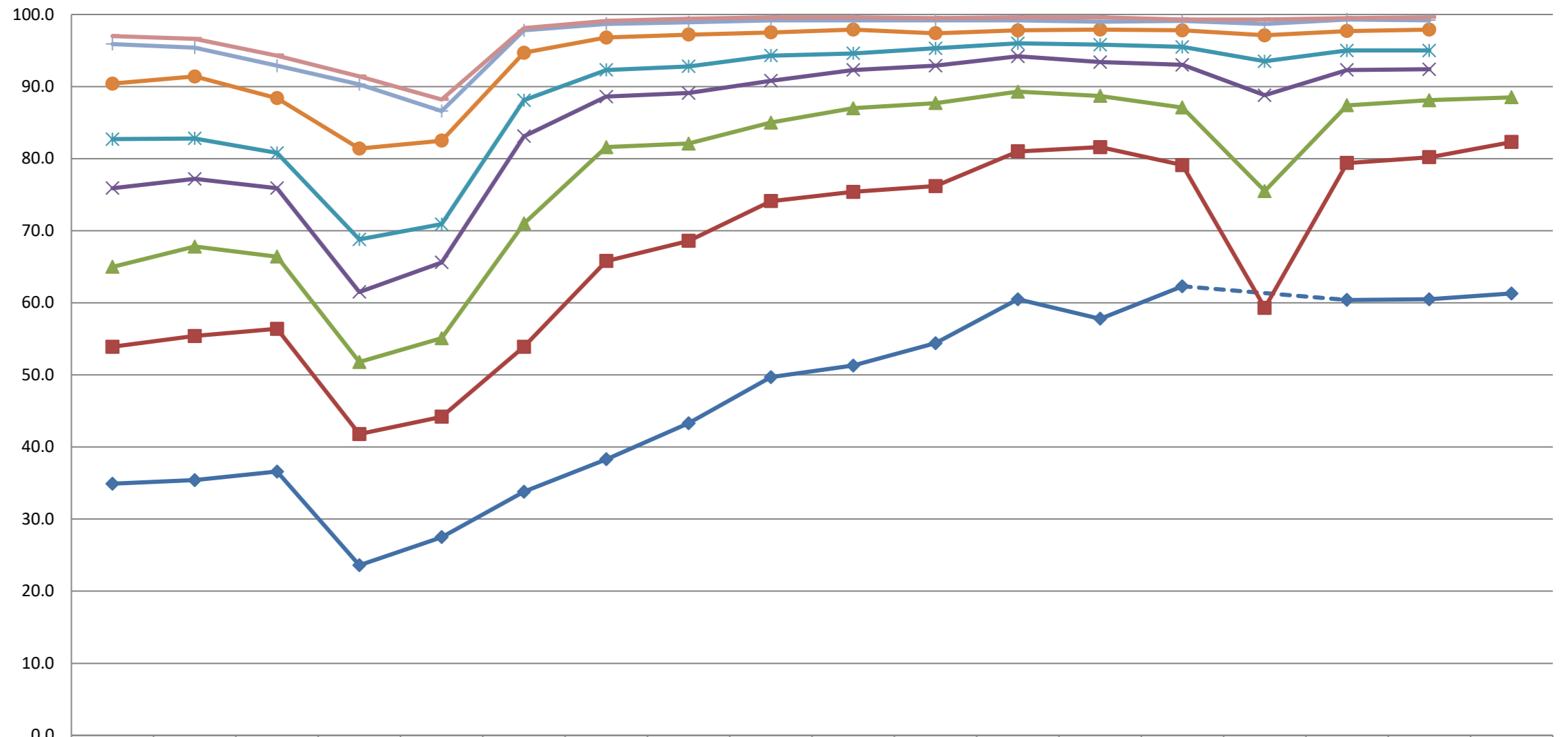
(令和5年11月末現在)

宮城労働局職業安定部職業安定課

		求 職 者 数			就職決定(内定)者数			就職決定(内定)率 %		
		合 計	県 内	県 外	合 計	県 内	県 外	合 計	県 内	県 外
県計	計	2,754	2,160	594	2,438	1,875	563	88.5	86.8	94.8
	男	1,612	1,246	366	1,440	1,093	347	89.3	87.7	94.8
	女	1,142	914	228	998	782	216	87.4	85.6	94.7
仙台	計	889	655	234	777	556	221	87.4	84.9	94.4
	男	517	381	136	459	329	130	88.8	86.4	95.6
	女	372	274	98	318	227	91	85.5	82.8	92.9
(大和)	計	99	82	17	91	76	15	91.9	92.7	88.2
	男	66	55	11	60	51	9	90.9	92.7	81.8
	女	33	27	6	31	25	6	93.9	92.6	100.0
石巻	計	360	283	77	295	225	70	81.9	79.5	90.9
	男	219	161	58	183	129	54	83.6	80.1	93.1
	女	141	122	19	112	96	16	79.4	78.7	84.2
塩釜	計	202	169	33	177	146	31	87.6	86.4	93.9
	男	96	86	10	85	75	10	88.5	87.2	100.0
	女	106	83	23	92	71	21	86.8	85.5	91.3
古川	計	492	396	96	450	356	94	91.5	89.9	97.9
	男	303	237	66	285	221	64	94.1	93.2	97.0
	女	189	159	30	165	135	30	87.3	84.9	100.0
大河原	計	230	189	41	205	167	38	89.1	88.4	92.7
	男	117	92	25	98	76	22	83.8	82.6	88.0
	女	113	97	16	107	91	16	94.7	93.8	100.0
(白石)	計	145	96	49	137	89	48	94.5	92.7	98.0
	男	109	72	37	102	66	36	93.6	91.7	97.3
	女	36	24	12	35	23	12	97.2	95.8	100.0
築館	計	96	87	9	85	76	9	88.5	87.4	100.0
	男	48	44	4	45	41	4	93.8	93.2	100.0
	女	48	43	5	40	35	5	83.3	81.4	100.0
迫	計	115	105	10	105	95	10	91.3	90.5	100.0
	男	73	66	7	65	58	7	89.0	87.9	100.0
	女	42	39	3	40	37	3	95.2	94.9	100.0
気仙沼	計	126	98	28	116	89	27	92.1	90.8	96.4
	男	64	52	12	58	47	11	90.6	90.4	91.7
	女	62	46	16	58	42	16	93.5	91.3	100.0

宮城県内高等学校卒業予定者の就職(内定)率の推移

(各月末現在)



	19年3月卒	20年3月卒	21年3月卒	22年3月卒	23年3月卒	24年3月卒	25年3月卒	26年3月卒	27年3月卒	28年3月卒	29年3月卒	30年3月卒	31年3月卒	R2年3月卒	R3年3月卒	R4年3月卒	R5年3月卒	R6年3月卒
◆ 9月末	34.9	35.4	36.6	23.6	27.5	33.8	38.3	43.3	49.7	51.3	54.4	60.5	57.8	62.3		60.4	60.5	61.3
■ 10月末	53.9	55.4	56.4	41.8	44.2	53.9	65.8	68.6	74.1	75.4	76.2	81.0	81.6	79.1	59.3	79.4	80.2	82.3
▲ 11月末	65.0	67.8	66.4	51.8	55.1	71.0	81.6	82.1	85.0	87.0	87.7	89.3	88.7	87.1	75.5	87.4	88.1	88.5
✕ 12月末	75.9	77.2	75.9	61.5	65.6	83.1	88.6	89.1	90.8	92.3	92.9	94.2	93.4	93.0	88.8	92.3	92.4	
✧ 1月末	82.7	82.8	80.8	68.8	70.9	88.1	92.3	92.8	94.3	94.6	95.3	96.0	95.8	95.5	93.5	95.0	95.0	
● 2月末	90.4	91.4	88.4	81.4	82.5	94.7	96.8	97.2	97.5	97.9	97.4	97.8	97.9	97.8	97.1	97.7	97.9	
◇ 3月末	95.9	95.4	92.9	90.3	86.6	97.8	98.7	98.9	99.2	99.2	99.2	99.2	99.0	99.1	98.7	99.3	99.2	
○ 4月末	97.0	96.6	94.3	91.4	88.2	98.1	99.1	99.4	99.6	99.6	99.5	99.6	99.6	99.3	99.3	99.5	99.6	

* R3年3月卒の9月末データはなし

* 23年3月卒の3月末及び4月末の就職内定率は「参考値」

令和6年3月新規高等学校卒業予定者の産業別求人受理状況

(令和5年11月末現在)

宮城労働局職業安定部職業安定課

産 業 別		求人数	前年同月	前年同月差	増減比(%)	
産	A, B 農, 林, 漁業(01~04)	85	81	4	4.9	
	C 鉱業, 採石業, 砂利採取業(05)	3	5	▲ 2	▲ 40.0	
	D 建設業(06~08)	2,074	1,854	220	11.9	
	業	E 製造業(09~32)	2,666	2,566	100	3.9
		09 食料品製造業	583	568	15	2.6
		10 飲料・たばこ・飼料製造業	38	22	16	72.7
		11 繊維工業	77	65	12	18.5
		12 木材・木製品製造業(家具除く)	51	50	1	2.0
		13 家具・装備品製造業	35	22	13	59.1
		14 パルプ・紙・紙加工品製造業	52	36	16	44.4
		15 印刷・同関連業	37	46	▲ 9	▲ 19.6
		16 化学工業	35	32	3	9.4
		17 石油製品・石炭製品製造業	12	11	1	9.1
		18 プラスチック製品製造業	171	211	▲ 40	▲ 19.0
		19 ゴム製品製造業	40	41	▲ 1	▲ 2.4
		21 窯業・土石製品製造業	63	46	17	37.0
		22 鉄鋼業	59	36	23	63.9
		23 非鉄金属製造業	55	50	5	10.0
		24 金属製品製造業	195	195	0	0.0
		25 はん用機械器具製造業	91	93	▲ 2	▲ 2.2
		26 生産用機械器具製造業	97	78	19	24.4
		27 業務用機械器具製造業	30	33	▲ 3	▲ 9.1
	28 電子部品・デバイス・電子回路製造業	202	224	▲ 22	▲ 9.8	
	29 電気機械器具製造業	217	232	▲ 15	▲ 6.5	
	30 情報通信機械器具製造業	129	128	1	0.8	
	31 輸送用機械器具製造業	358	310	48	15.5	
	20,32 その他の製造業	39	37	2	5.4	
	別	F 電気・ガス・熱供給・水道業(33~36)	172	177	▲ 5	▲ 2.8
		G 情報通信業(37~41)	69	66	3	4.5
		H 運輸業, 郵便業(42~49)	595	462	133	28.8
I 卸売業, 小売業(50~61)		50~55 卸売業	554	469	85	18.1
		56~61 小売業	1,313	1,174	139	11.8
		J 金融業, 保険業(62~67)	44	43	1	2.3
K 不動産業, 物品賃貸業(68~70)		90	86	4	4.7	
L 学術研究, 専門・技術サービス業(71~74)		176	161	15	9.3	
M 宿泊業, 飲食サービス業(75~77)		75 宿泊業	289	283	6	2.1
		76,77 飲食サービス業	377	375	2	0.5
	N 生活関連サービス業, 娯楽業(78~80)	225	187	38	20.3	
O 教育, 学習支援業(81, 82)	17	14	3	21.4		
P 医療, 福祉(83~85)	1,072	1,053	19	1.8		
Q 複合サービス事業(86, 87)	167	119	48	40.3		
R サービス業(他に分類されないもの)(88~96)	840	737	103	14.0		
S, T 公務(他に分類されるものを除く)・その他(97, 98, 99)	0	4	▲ 4	▲ 100.0		
合 計		10,828	9,916	912	9.2	

(注) 県内のハローワークで受付けた求人で、▲印は減少の表示である。

令和6年3月新規高等学校卒業予定者の職業別・規模別求人受理状況

(令和5年11月末現在)

宮城労働局職業安定部職業安定課

職業・規模別		求人数	前年同月	前年同月差	増減比(%)
職 業 別	A, B 専門的、技術的、管理的職業(01～24)	1,009	1,010	▲ 1	▲ 0.1
	C 事務的職業(25～31)	772	759	13	1.7
	D 販売の職業(32～34)	1,318	1,240	78	6.3
	E サービスの職業	1,947	1,909	38	2.0
	38 理容・美容師見習等	89	80	9	11.3
	39 調理師見習等	394	383	11	2.9
	40 飲食店店員等	447	410	37	9.0
	35～37・41・42 その他	1,017	1,036	▲ 19	▲ 1.8
	H, I, J, K 技能工、採掘、製造、建築の職業	5,378	4,594	784	17.1
	49～64 製造・製作の職業	3,080	2,715	365	13.4
	69・72 定置機関・建設機械運転	639	449	190	42.3
	70・71・73～78 採掘・建設・労務の職業	1,461	1,292	169	13.1
	65～68 その他	198	138	60	43.5
	F, G その他の職業(43～48)	404	404	0	0.0
合 計		10,828	9,916	912	9.2
規 模 別	29 人以下	4,363	3,999	364	9.1
	30～99 人	3,250	2,946	304	10.3
	100～299 人	1,920	1,737	183	10.5
	300～499 人	331	321	10	3.1
	500～999 人	264	190	74	38.9
	1,000 人以上	700	723	▲ 23	▲ 3.2

(注) 県内のハローワークで受付けた求人で、▲印は減少の表示である。

令和6年3月新規高等学校卒業予定者の安定所別求人状況
(令和5年11月末現在)

宮城労働局職業安定部職業安定課

安定所	区分	求人数		
		計(人)	前年同月(人)	増減比(%)
県計		10,828	9,916	9.2
仙台		5,900	5,226	12.9
(大和)		705	614	14.8
石巻		890	851	4.6
塩釜		495	469	5.5
古川		906	846	7.1
大河原		670	672	▲ 0.3
(白石)		208	205	1.5
築館		319	339	▲ 5.9
迫		315	283	11.3
気仙沼		420	411	2.2

