

令和6年3月新規高等学校卒業予定者の求人・求職・就職(内定)状況(令和5年10月末現在)
 ～ 内定率82.3%、前年同月比2.1ポイント増加、過去最高の水準 ～

宮城労働局職業安定部職業安定課

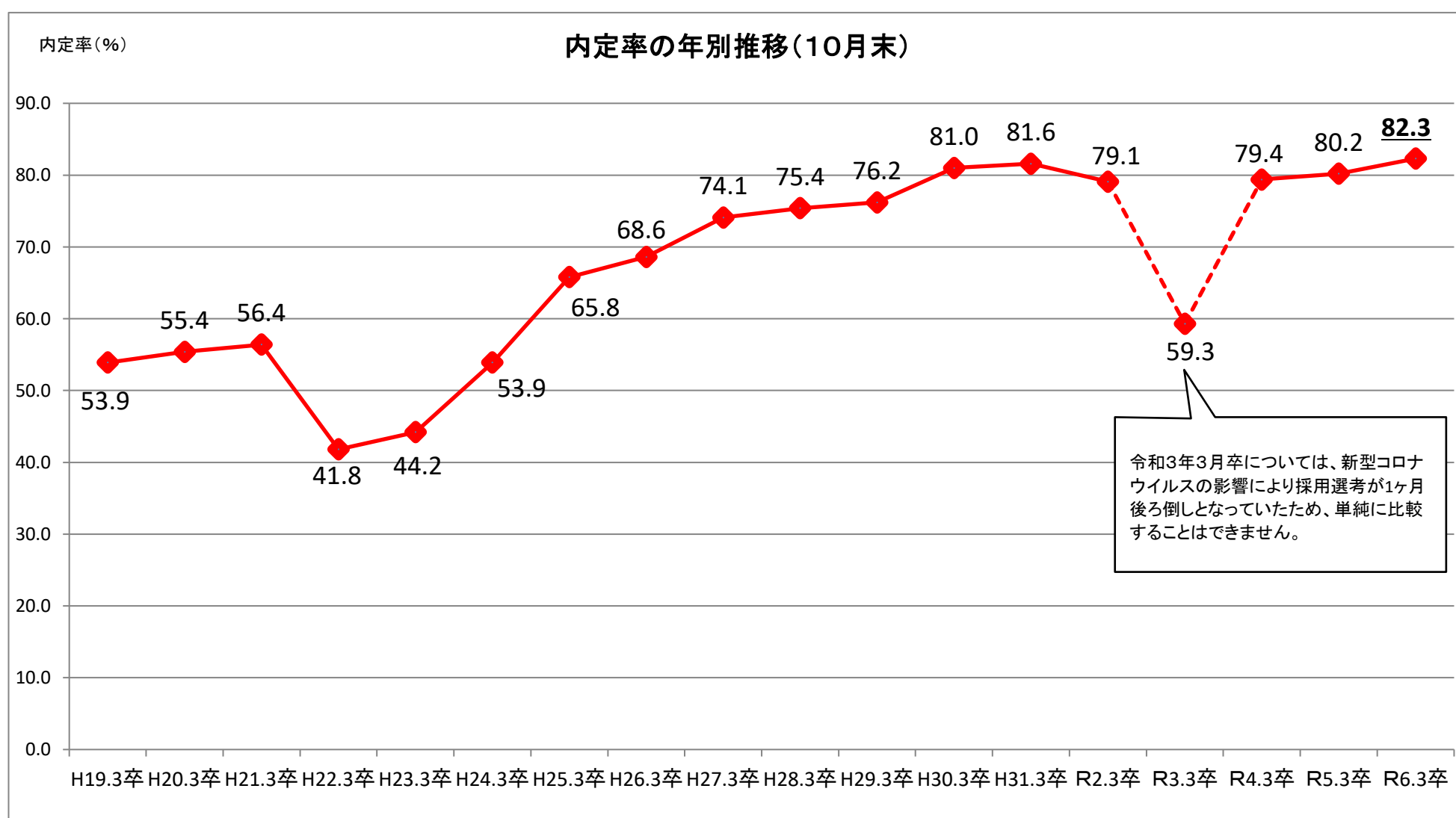
【概況】

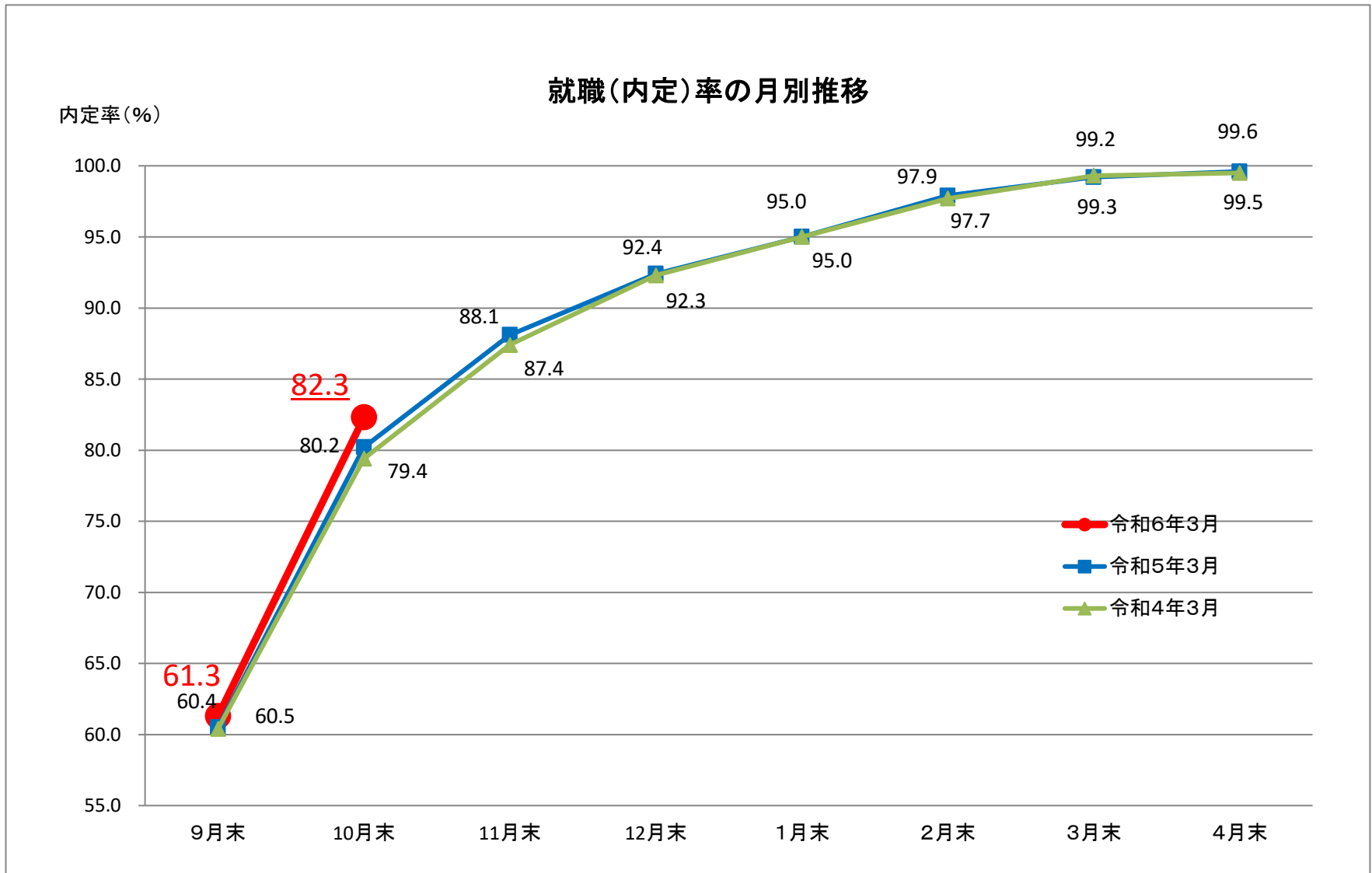
- ① 県内のハローワークで受け付けた10月末現在の求人数は10,719人となり、前年同月比で9.4%増加した。(P3)
- ② 求職者数は2,749人で、前年同月比で5.3%減少した。(P3)
- ③ 就職決定(内定)者数は、2,263人で、前年同月比で2.8%減少した。(P3)

また、就職内定率は82.3%と前年同月比で2.1ポイント増加し、過去の10月末時点との比較では、選考・採用内定開始が9月16日からとなった昭和63年3月卒以降、最も高い水準となった。(P5)

《県内・県外就職決定(内定)者の内訳》(P3)

- ・ 県内への就職内定率80.5%(前年同月比2.1ポイント増加)
 <求職者数2,169人(前年同月比6.6%減少)、就職(内定)者数1,745人(前年同月比4.2%減少)>
- ・ 県外への就職内定率89.3%(前年同月比2.2ポイント増加)
 <求職者数580人(前年同月比0.3%減少)、就職(内定)者数518人(前年同月比2.2%増加)>





	9月末	10月末	11月末	12月末	1月末	2月末	3月末	4月末
令和6年3月	61.3	82.3						
令和5年3月	60.5	80.2	88.1	92.4	95.0	97.9	99.2	99.6
令和4年3月	60.4	79.4	87.4	92.3	95.0	97.7	99.3	99.5

【留意点】

- ※ 「求職者数」とは、学校又はハローワークによる紹介を希望する者の数。
- ※ 「就職(内定)者数」とは、学校又はハローワークの紹介によって内定した者の数。
- ※ 「就職(内定)率」は、「就職(内定)者数」を「求職者数」で除したものの。
- ※ 本調査には、「公務員」・「縁故就職」を希望する者及び内定した者の数を含まないため、宮城県教育委員会公表の「求職者数」・「就職(内定)者数」・「就職(内定)率」の各数値とは異なる。

令和6年3月新規高等学校卒業予定者の求人・求職状況

(令和5年10月末現在)

(総 括)

卒業年次	性別	卒業予定者数(人)	求人数(県内)(人)	求職者数(人)			就職決定(内定)者数(人)			県内求人倍率(倍)	就職決定(内定)率(%)		
				合計	県内	県外	合計	県内	県外		合計	県内	県外
令和6年3月卒	計	17,696	10,719	2,749 [0.16]	2,169 (78.9%)	580 (21.1%)	2,263	1,745 (77.1%)	518 (22.9%)	4.94	82.3	80.5	89.3
	男	9,046		1,607 [0.18]	1,253 (78.0%)	354 (22.0%)	1,345	1,024 (76.1%)	321 (23.9%)		83.7	81.7	90.7
	女	8,650		1,142 [0.13]	916 (80.2%)	226 (19.8%)	918	721 (78.5%)	197 (21.5%)		80.4	78.7	87.2
令和5年3月卒比		▲ 4.5	9.4	▲ 5.3	▲ 6.6	▲ 0.3	▲ 2.8	▲ 4.2	2.2	0.72	2.1	2.1	2.2
令和4年3月卒比		▲ 8.1	14.8	▲ 15.3	▲ 18.2	▲ 2.7	▲ 12.2	▲ 14.7	▲ 2.6	1.42	2.9	3.4	0.0

令和5年3月卒	計	18,532	9,794	2,904 [0.16]	2,322 (80.0%)	582 (20.0%)	2,328	1,821 (78.2%)	507 (21.8%)	4.22	80.2	78.4	87.1
	男	9,491		1,694 [0.18]	1,321 (78.0%)	373 (22.0%)	1,389	1,056 (76.0%)	333 (24.0%)		82.0	79.9	89.3
	女	9,041		1,210 [0.13]	1,001 (82.7%)	209 (17.3%)	939	765 (81.5%)	174 (18.5%)		77.6	76.4	83.3
令和4年3月卒	計	19,249	9,338	3,247 [0.17]	2,651 (81.6%)	596 (18.4%)	2,577	2,045 (79.4%)	532 (20.6%)	3.52	79.4	77.1	89.3
	男	9,762		1,854 [0.19]	1,478 (79.7%)	376 (20.3%)	1,516	1,169 (77.1%)	347 (22.9%)		81.8	79.1	92.3
	女	9,487		1,393 [0.15]	1,173 (84.2%)	220 (15.8%)	1,061	876 (82.6%)	185 (17.4%)		76.2	74.7	84.1

- 注) 1 県内のハローワーク又は高等学校が取り扱った数である。
 2 ▲印は減少の表示。
 3 「卒業予定者数」は「進路見込・求職動向調査(令和5年5月15日現在)」による。
 4 「県内求人倍率」は県内のハローワークで受付けた求人数を県内求職者数で除したものの。
 5 []内は、卒業予定者数に対する求職者数の比率を表している。
 6 ()内は、県内と県外の求職者数の比率(%)を表している。

令和6年3月新規高等学校卒業予定者の安定所別職業紹介状況

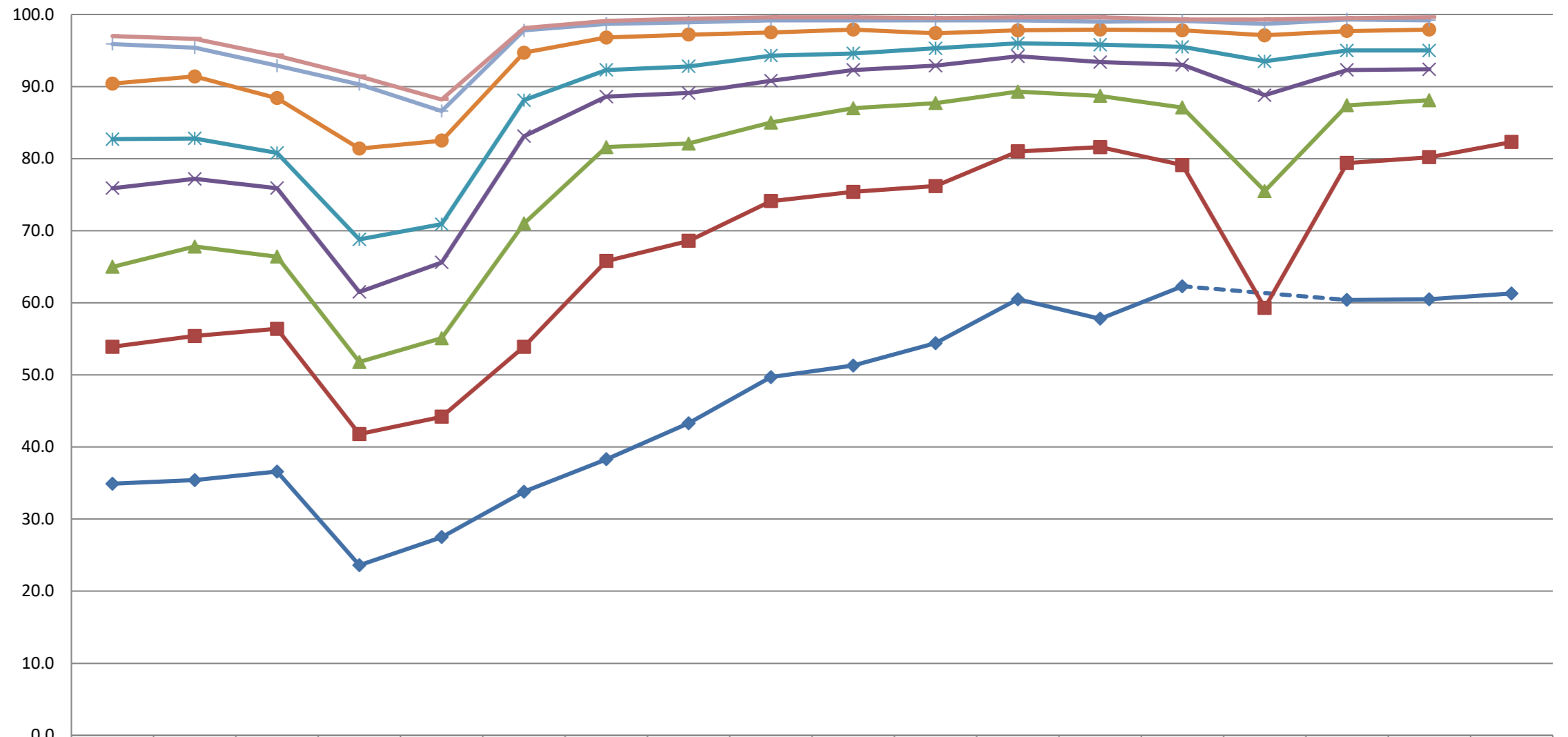
(令和5年10月末現在)

宮城労働局職業安定部職業安定課

		求 職 者 数			就職決定(内定)者数			就職決定(内定)率 %		
		合 計	県 内	県 外	合 計	県 内	県 外	合 計	県 内	県 外
県計	計	2,749	2,169	580	2,263	1,745	518	82.3	80.5	89.3
	男	1,607	1,253	354	1,345	1,024	321	83.7	81.7	90.7
	女	1,142	916	226	918	721	197	80.4	78.7	87.2
仙台	計	885	657	228	714	513	201	80.7	78.1	88.2
	男	516	384	132	426	304	122	82.6	79.2	92.4
	女	369	273	96	288	209	79	78.0	76.6	82.3
(大和)	計	99	82	17	90	75	15	90.9	91.5	88.2
	男	66	55	11	60	51	9	90.9	92.7	81.8
	女	33	27	6	30	24	6	90.9	88.9	100.0
石巻	計	357	280	77	256	193	63	71.7	68.9	81.8
	男	221	163	58	155	108	47	70.1	66.3	81.0
	女	136	117	19	101	85	16	74.3	72.6	84.2
塩釜	計	202	168	34	165	137	28	81.7	81.5	82.4
	男	98	87	11	82	73	9	83.7	83.9	81.8
	女	104	81	23	83	64	19	79.8	79.0	82.6
古川	計	496	408	88	423	338	85	85.3	82.8	96.6
	男	303	245	58	269	212	57	88.8	86.5	98.3
	女	193	163	30	154	126	28	79.8	77.3	93.3
大河原	計	230	189	41	195	160	35	84.8	84.7	85.4
	男	115	90	25	94	74	20	81.7	82.2	80.0
	女	115	99	16	101	86	15	87.8	86.9	93.8
(白石)	計	143	95	48	132	84	48	92.3	88.4	100.0
	男	107	71	36	98	62	36	91.6	87.3	100.0
	女	36	24	12	34	22	12	94.4	91.7	100.0
築館	計	98	90	8	82	74	8	83.7	82.2	100.0
	男	49	45	4	43	39	4	87.8	86.7	100.0
	女	49	45	4	39	35	4	79.6	77.8	100.0
迫	計	109	99	10	96	86	10	88.1	86.9	100.0
	男	66	59	7	64	57	7	97.0	96.6	100.0
	女	43	40	3	32	29	3	74.4	72.5	100.0
気仙沼	計	130	101	29	110	85	25	84.6	84.2	86.2
	男	66	54	12	54	44	10	81.8	81.5	83.3
	女	64	47	17	56	41	15	87.5	87.2	88.2

宮城県内高等学校卒業予定者の就職(内定)率の推移

(各月末現在)



	19年3月卒	20年3月卒	21年3月卒	22年3月卒	23年3月卒	24年3月卒	25年3月卒	26年3月卒	27年3月卒	28年3月卒	29年3月卒	30年3月卒	31年3月卒	R2年3月卒	R3年3月卒	R4年3月卒	R5年3月卒	R6年3月卒
◆ 9月末	34.9	35.4	36.6	23.6	27.5	33.8	38.3	43.3	49.7	51.3	54.4	60.5	57.8	62.3	60.4	60.5	61.3	
■ 10月末	53.9	55.4	56.4	41.8	44.2	53.9	65.8	68.6	74.1	75.4	76.2	81.0	81.6	79.1	59.3	79.4	80.2	82.3
▲ 11月末	65.0	67.8	66.4	51.8	55.1	71.0	81.6	82.1	85.0	87.0	87.7	89.3	88.7	87.1	75.5	87.4	88.1	
✕ 12月末	75.9	77.2	75.9	61.5	65.6	83.1	88.6	89.1	90.8	92.3	92.9	94.2	93.4	93.0	88.8	92.3	92.4	
✧ 1月末	82.7	82.8	80.8	68.8	70.9	88.1	92.3	92.8	94.3	94.6	95.3	96.0	95.8	95.5	93.5	95.0	95.0	
● 2月末	90.4	91.4	88.4	81.4	82.5	94.7	96.8	97.2	97.5	97.9	97.4	97.8	97.9	97.8	97.1	97.7	97.9	
◇ 3月末	95.9	95.4	92.9	90.3	86.6	97.8	98.7	98.9	99.2	99.2	99.2	99.2	99.0	99.1	98.7	99.3	99.2	
— 4月末	97.0	96.6	94.3	91.4	88.2	98.1	99.1	99.4	99.6	99.6	99.5	99.6	99.6	99.3	99.3	99.5	99.6	

* R3年3月卒の9月末データはなし

* 23年3月卒の3月末及び4月末の就職内定率は「参考値」

令和6年3月新規高等学校卒業予定者の職業別・規模別求人受理状況

(令和5年10月末現在)

宮城労働局職業安定部職業安定課

職業・規模別		求人数	前年同月	前年同月差	増減比(%)
職業別	A, B 専門的、技術的、管理的職業(01～24)	1,002	1,001	1	0.1
	C 事務的職業(25～31)	767	746	21	2.8
	D 販売の職業(32～34)	1,307	1,231	76	6.2
	E サービスの職業	1,931	1,874	57	3.0
	38 理容・美容師見習等	89	80	9	11.3
	39 調理師見習等	388	369	19	5.1
	40 飲食店店員等	442	396	46	11.6
	35～37・41・42 その他	1,012	1,029	▲ 17	▲ 1.7
	H, I, J, K 技能工、採掘、製造、建築の職業	5,315	4,541	774	17.0
	49～64 製造・製作の職業	3,060	2,699	361	13.4
	69・72 定置機関・建設機械運転	635	442	193	43.7
	70・71・73～78 採掘・建設・労務の職業	1,422	1,262	160	12.7
	65～68 その他	198	138	60	43.5
	F, G その他の職業(43～48)	397	401	▲ 4	▲ 1.0
合計		10,719	9,794	925	9.4
規模別	29 人以下	4,299	3,947	352	8.9
	30～99 人	3,219	2,908	311	10.7
	100～299 人	1,908	1,714	194	11.3
	300～499 人	331	320	11	3.4
	500～999 人	263	186	77	41.4
	1,000 人以上	699	719	▲ 20	▲ 2.8

(注) 県内のハローワークで受付けた求人で、▲印は減少の表示である。

令和6年3月新規高等学校卒業予定者の安定所別求人状況
(令和5年10月末現在)

宮城労働局職業安定部職業安定課

安定所	区分	求人数		
		計(人)	前年同月(人)	増減比(%)
県計		10,719	9,794	9.4
仙台		5,840	5,154	13.3
(大和)		702	607	15.7
石巻		872	827	5.4
塩釜		490	469	4.5
古川		900	843	6.8
大河原		661	664	▲ 0.5
(白石)		207	204	1.5
築館		315	333	▲ 5.4
迫		314	282	11.3
気仙沼		418	411	1.7

