

## 令和5年3月新規高等学校卒業予定者の求人・求職・就職(内定)状況(令和5年5月末現在) ～ 内定率99.8% 前年同月同率 過去最高の水準 ～

宮城労働局職業安定部職業安定課

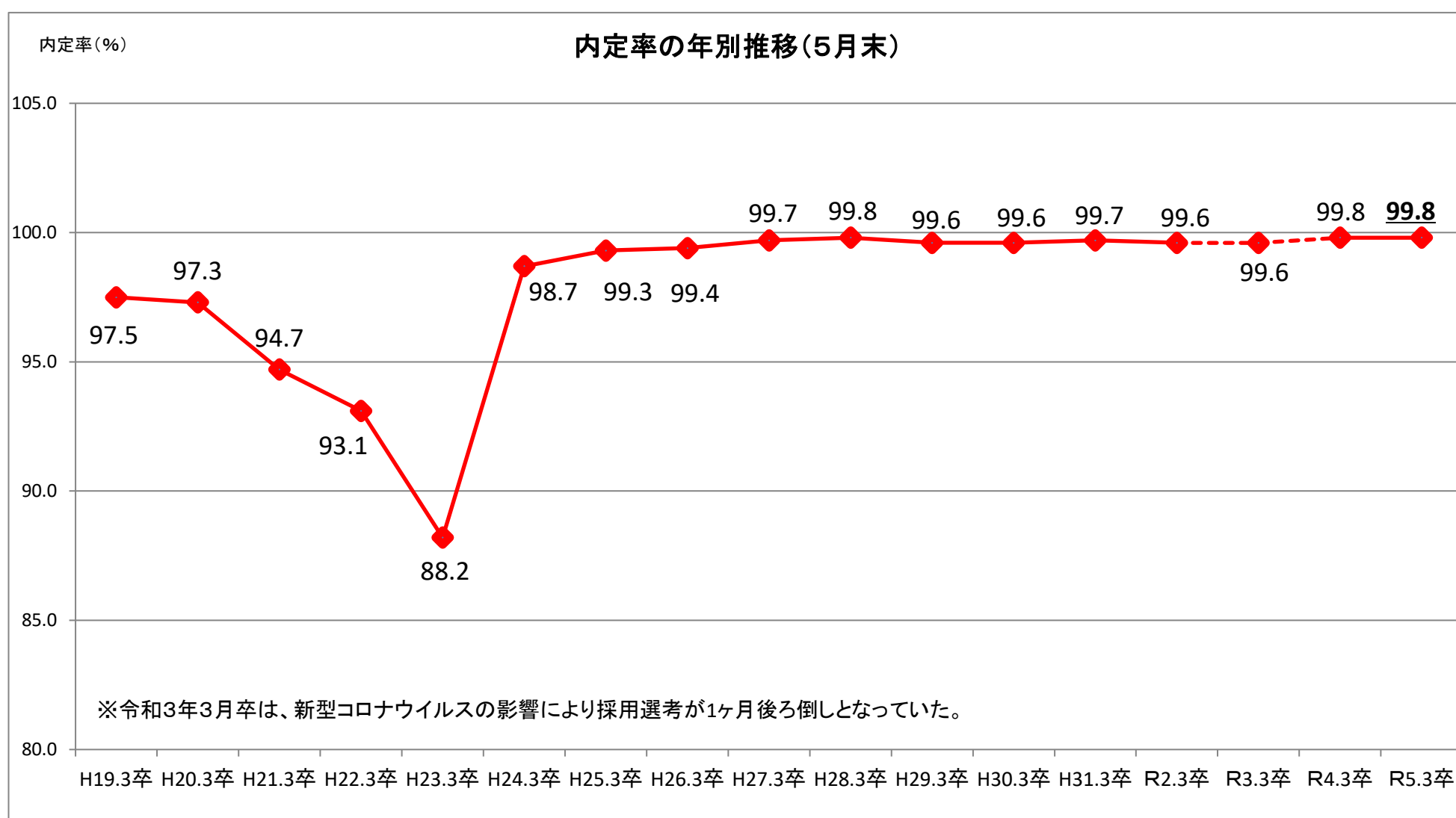
### 【概況】

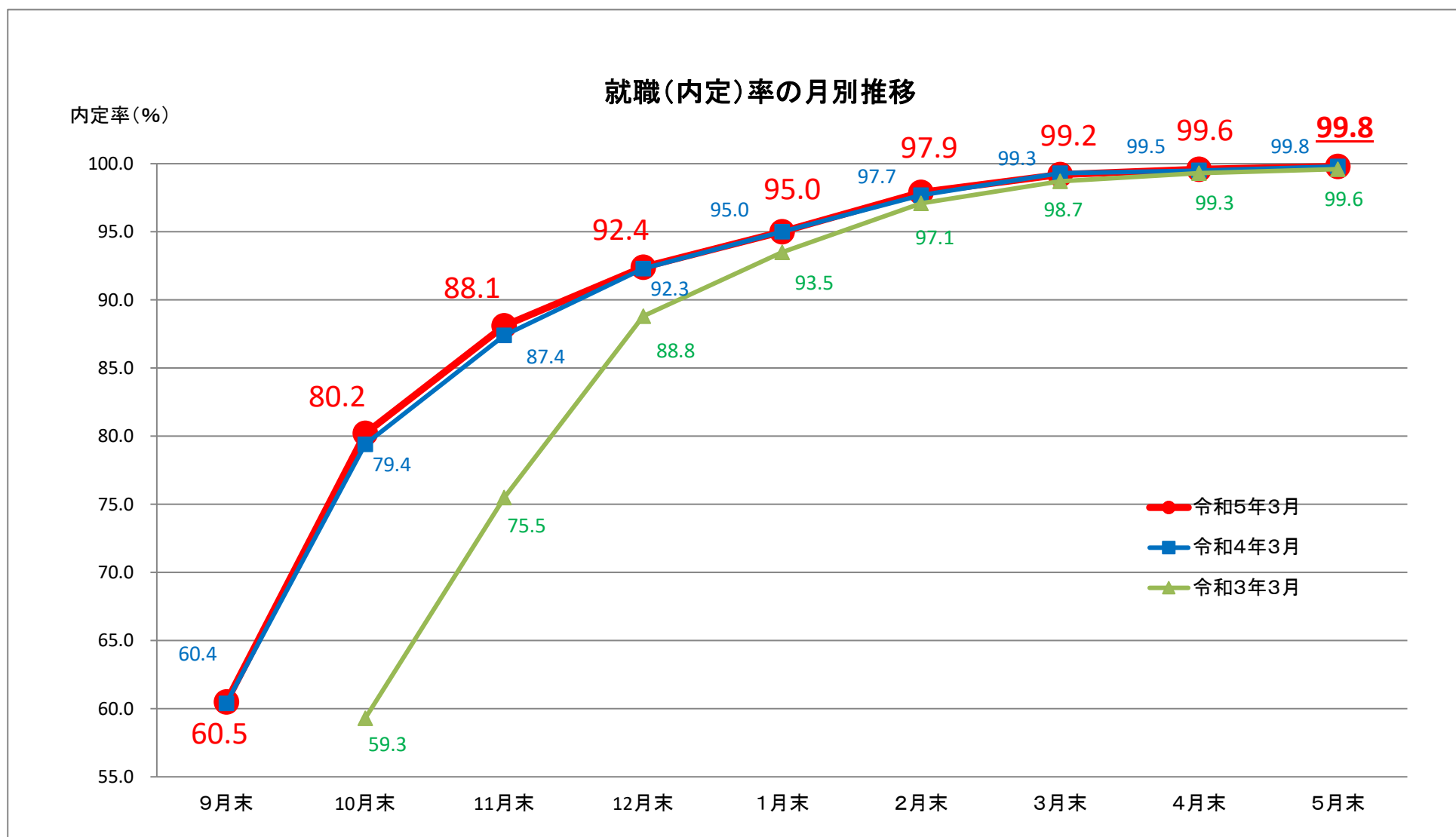
- ① 県内のハローワークで受け付けた5月末現在の求人数は10,084人となり、前年同月比で4.1%増加した。(P3)
- ② 求職者数は2,979人で、前年同月比で10.0%減少した。(P3)
- ③ 就職決定(内定)者数は、2,973人で、前年同月比で10.1%減少した。(P3)

また、就職内定率は99.8%と前年同月同率となり、過去の5月末時点との比較では、選考・採用内定開始が9月16日からとなった昭和63年3月卒以降、過去最高の水準となった。(P5)

#### 《県内・県外就職決定(内定)者の内訳》(P3)

- ・ 県内への就職内定率99.7%(前年同月比0.1ポイント減少)  
 <求職者数2,380人(前年同月比10.8%減少)、就職(内定)者数2,374人(前年同月比10.9%減少)>
- ・ 県外への就職内定率100.0%(前年同月同率)  
 <求職者数599人(前年同月比6.8%減少)、就職(内定)者数599人(前年同月比6.8%減少)>





	9月末	10月末	11月末	12月末	1月末	2月末	3月末	4月末	5月末
令和5年3月	60.5	80.2	88.1	92.4	95.0	97.9	99.2	99.6	99.8
令和4年3月	60.4	79.4	87.4	92.3	95.0	97.7	99.3	99.5	99.8
令和3年3月	-	59.3	75.5	88.8	93.5	97.1	98.7	99.3	99.6

#### 【留意点】

- ※ 新型コロナウイルスの影響により、令和3年3月卒高卒者の選考・採用内定開始期日は、令和2年10月16日以降となっていた。
- ※ 「求職者数」とは、学校又はハローワークによる紹介を希望する者の数。
- ※ 「就職(内定)者数」とは、学校又はハローワークの紹介によって内定した者の数。
- ※ 「就職(内定)率」は、「就職(内定)者数」を「求職者数」で除したものの。
- ※ 本調査には、「公務員」・「縁故就職」を希望する者及び内定した者の数を含まないため、宮城県教育委員会公表の「求職者数」・「就職(内定)者数」・「就職(内定)率」の各数値とは異なる。

## 令和5年3月新規高等学校卒業予定者の求人・求職状況

(令和5年5月末現在)

( 総 括 )

卒業年次	性別	卒業予定者数(人)	求人数(県内)(人)	求職者数(人)			就職決定(内定)者数(人)			県内求人倍率(倍)	就職決定(内定)率(%)		
				合計	県内	県外	合計	県内	県外		合計	県内	県外
令和5年3月卒	計	18,532	10,084	2,979 [0.16]	2,380 (79.9%)	599 (20.1%)	2,973	2,374 (79.9%)	599 (20.1%)	4.24	99.8	99.7	100.0
	男	9,491		1,752 [0.18]	1,376 (78.5%)	376 (21.5%)	1,748	1,372 (78.5%)	376 (21.5%)		99.8	99.7	100.0
	女	9,041		1,227 [0.14]	1,004 (81.8%)	223 (18.2%)	1,225	1,002 (81.8%)	223 (18.2%)		99.8	99.8	100.0
令和4年3月卒比		▲ 3.7	4.1	▲ 10.0	▲ 10.8	▲ 6.8	▲ 10.1	▲ 10.9	▲ 6.8	0.61	0.0	▲ 0.1	0.0
令和3年3月卒比		▲ 5.4	3.1	▲ 14.0	▲ 15.0	▲ 10.1	▲ 13.8	▲ 14.7	▲ 10.1	0.74	0.2	0.2	0.0

令和4年3月卒	計	19,249	9,686	3,311 [0.17]	2,668 (80.6%)	643 (19.4%)	3,306	2,663 (80.6%)	643 (19.4%)	3.63	99.8	99.8	100.0
	男	9,762		1,917 [0.20]	1,513 (78.9%)	404 (21.1%)	1,913	1,509 (78.9%)	404 (21.1%)		99.8	99.7	100.0
	女	9,487		1,394 [0.15]	1,155 (82.9%)	239 (17.1%)	1,393	1,154 (82.8%)	239 (17.2%)		99.9	99.9	100.0
令和3年3月卒	計	19,588	9,783	3,465 [0.18]	2,799 (84.5%)	666 (20.1%)	3,450	2,784 (80.7%)	666 (19.3%)	3.50	99.6	99.5	100.0
	男	10,007		2,015 [0.20]	1,584 (82.6%)	431 (22.5%)	2,008	1,577 (82.4%)	431 (22.5%)		99.7	99.6	100.0
	女	9,581		1,450 [0.15]	1,215 (87.2%)	235 (16.9%)	1,442	1,207 (86.6%)	235 (16.9%)		99.4	99.3	100.0

- 注) 1 県内のハローワーク又は高等学校が取り扱った数である。  
 2 ▲印は減少の表示。  
 3 「卒業予定者数」は「進路見込・求職動向調査(令和4年5月15日現在)」による。  
 4 「県内求人倍率」は県内のハローワークで受付けた求人数を県内求職者数で除したものの。  
 5 [ ]内は、卒業予定者数に対する求職者数の比率を表している。  
 6 ( )内は、県内と県外の求職者数の比率(%)を表している。

## 令和5年3月新規高等学校卒業予定者の安定所別職業紹介状況

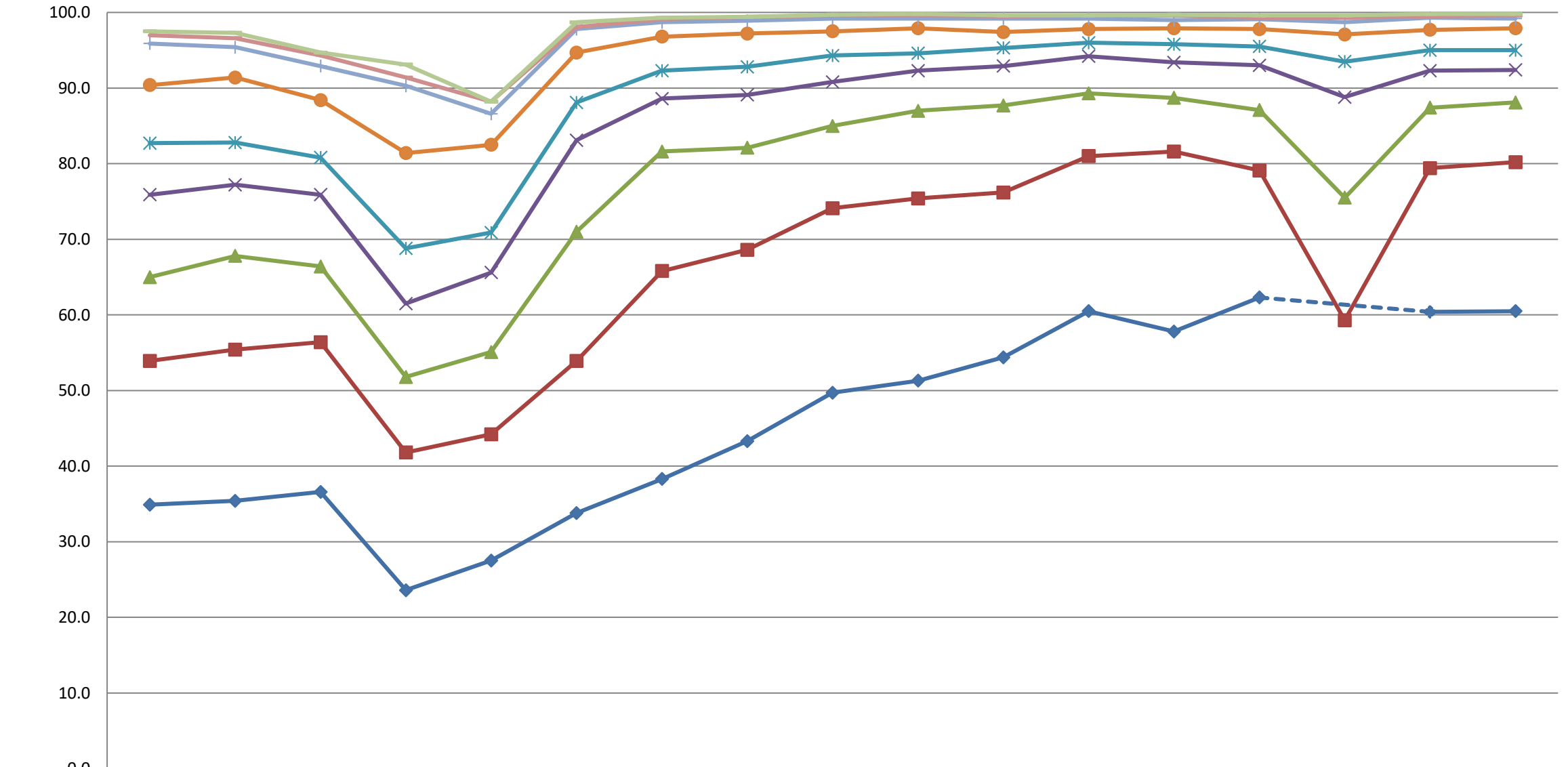
(令和5年5月末現在)

宮城労働局職業安定部職業安定課

		求 職 者 数			就職決定(内定)者数			就職決定(内定)率 %		
		合 計	県 内	県 外	合 計	県 内	県 外	合 計	県 内	県 外
県計	計	2,979	2,380	599	2,973	2,374	599	99.8	99.7	100.0
	男	1,752	1,376	376	1,748	1,372	376	99.8	99.7	100.0
	女	1,227	1,004	223	1,225	1,002	223	99.8	99.8	100.0
仙台	計	990	736	254	989	735	254	99.9	99.9	100.0
	男	563	413	150	562	412	150	99.8	99.8	100.0
	女	427	323	104	427	323	104	100.0	100.0	100.0
(大和)	計	111	107	4	111	107	4	100.0	100.0	100.0
	男	63	61	2	63	61	2	100.0	100.0	100.0
	女	48	46	2	48	46	2	100.0	100.0	100.0
石巻	計	401	313	88	396	308	88	98.8	98.4	100.0
	男	256	200	56	253	197	56	98.8	98.5	100.0
	女	145	113	32	143	111	32	98.6	98.2	100.0
塩釜	計	178	143	35	178	143	35	100.0	100.0	100.0
	男	73	57	16	73	57	16	100.0	100.0	100.0
	女	105	86	19	105	86	19	100.0	100.0	100.0
古川	計	558	462	96	558	462	96	100.0	100.0	100.0
	男	338	272	66	338	272	66	100.0	100.0	100.0
	女	220	190	30	220	190	30	100.0	100.0	100.0
大河原	計	257	218	39	257	218	39	100.0	100.0	100.0
	男	130	104	26	130	104	26	100.0	100.0	100.0
	女	127	114	13	127	114	13	100.0	100.0	100.0
(白石)	計	128	94	34	128	94	34	100.0	100.0	100.0
	男	110	78	32	110	78	32	100.0	100.0	100.0
	女	18	16	2	18	16	2	100.0	100.0	100.0
築館	計	97	84	13	97	84	13	100.0	100.0	100.0
	男	57	51	6	57	51	6	100.0	100.0	100.0
	女	40	33	7	40	33	7	100.0	100.0	100.0
迫	計	119	107	12	119	107	12	100.0	100.0	100.0
	男	79	70	9	79	70	9	100.0	100.0	100.0
	女	40	37	3	40	37	3	100.0	100.0	100.0
気仙沼	計	140	116	24	140	116	24	100.0	100.0	100.0
	男	83	70	13	83	70	13	100.0	100.0	100.0
	女	57	46	11	57	46	11	100.0	100.0	100.0

### 宮城県内高等学校卒業予定者の就職(内定)率の推移

(各月末現在)



	19年3月卒	20年3月卒	21年3月卒	22年3月卒	23年3月卒	24年3月卒	25年3月卒	26年3月卒	27年3月卒	28年3月卒	29年3月卒	30年3月卒	31年3月卒	R2年3月卒	R3年3月卒	R4年3月卒	R5年3月卒
◆ 9月末	34.9	35.4	36.6	23.6	27.5	33.8	38.3	43.3	49.7	51.3	54.4	60.5	57.8	62.3	60.4	60.5	
■ 10月末	53.9	55.4	56.4	41.8	44.2	53.9	65.8	68.6	74.1	75.4	76.2	81.0	81.6	79.1	59.3	79.4	80.2
▲ 11月末	65.0	67.8	66.4	51.8	55.1	71.0	81.6	82.1	85.0	87.0	87.7	89.3	88.7	87.1	75.5	87.4	88.1
✕ 12月末	75.9	77.2	75.9	61.5	65.6	83.1	88.6	89.1	90.8	92.3	92.9	94.2	93.4	93.0	88.8	92.3	92.4
✱ 1月末	82.7	82.8	80.8	68.8	70.9	88.1	92.3	92.8	94.3	94.6	95.3	96.0	95.8	95.5	93.5	95.0	95.0
● 2月末	90.4	91.4	88.4	81.4	82.5	94.7	96.8	97.2	97.5	97.9	97.4	97.8	97.9	97.8	97.1	97.7	97.9
+ 3月末	95.9	95.4	92.9	90.3	86.6	97.8	98.7	98.9	99.2	99.2	99.2	99.2	99.0	99.1	98.7	99.3	99.2
— 4月末	97.0	96.6	94.3	91.4	88.2	98.1	99.1	99.4	99.6	99.6	99.5	99.6	99.6	99.3	99.3	99.5	99.6
▲ 5月末	97.5	97.3	94.7	93.1	88.2	98.7	99.3	99.4	99.7	99.8	99.6	99.6	99.7	99.6	99.6	99.8	99.8

\* R3年3月卒の9月末データはなし

\* 23年3月卒の3月末及び4月末の就職内定率は「参考値」

# 令和5年3月新規高等学校卒業予定者の産業別求人受理状況

( 令和5年5月末現在 )

宮城労働局職業安定部職業安定課

産 業 別	求人数	前年同月	前年同月差	増減比(%)
A, B 農, 林, 漁業(01~04)	81	84	▲ 3	▲ 3.6
C 鉱業, 採石業, 砂利採取業(05)	5	3	2	66.7
D 建設業(06~08)	1,890	1,865	25	1.3
E 製造業(09~32)	2,593	2,538	55	2.2
09 食料品製造業	585	511	74	14.5
10 飲料・たばこ・飼料製造業	22	16	6	37.5
11 繊維工業	65	73	▲ 8	▲ 11.0
12 木材・木製品製造業(家具除く)	50	45	5	11.1
13 家具・装備品製造業	22	16	6	37.5
14 パルプ・紙・紙加工品製造業	36	30	6	20.0
15 印刷・同関連業	47	28	19	67.9
16 化学工業	32	35	▲ 3	▲ 8.6
17 石油製品・石炭製品製造業	11	8	3	37.5
18 プラスチック製品製造業	214	575	▲ 361	▲ 62.8
19 ゴム製品製造業	41	32	9	28.1
21 窯業・土石製品製造業	46	44	2	4.5
22 鉄鋼業	36	26	10	38.5
23 非鉄金属製造業	50	44	6	13.6
24 金属製品製造業	195	154	41	26.6
25 はん用機械器具製造業	93	84	9	10.7
26 生産用機械器具製造業	78	57	21	36.8
27 業務用機械器具製造業	33	34	▲ 1	▲ 2.9
28 電子部品・デバイス・電子回路製造業	227	188	39	20.7
29 電気機械器具製造業	232	132	100	75.8
30 情報通信機械器具製造業	128	106	22	20.8
31 輸送用機械器具製造業	313	274	39	14.2
20,32 その他の製造業	37	26	11	42.3
F 電気・ガス・熱供給・水道業(33~36)	177	159	18	11.3
G 情報通信業(37~41)	67	79	▲ 12	▲ 15.2
H 運輸業, 郵便業(42~49)	472	439	33	7.5
I 卸売業, 小売業(50~61)	1,669	1,490	179	12.0
50~55 卸売業	476	365	111	30.4
56~61 小売業	1,193	1,125	68	6.0
J 金融業, 保険業(62~67)	43	39	4	10.3
K 不動産業, 物品賃貸業(68~70)	86	78	8	10.3
L 学術研究, 専門・技術サービス業(71~74)	163	148	15	10.1
M 宿泊業, 飲食サービス業(75~77)	668	448	220	49.1
75 宿泊業	284	166	118	71.1
76,77 飲食サービス業	384	282	102	36.2
N 生活関連サービス業, 娯楽業(78~80)	190	230	▲ 40	▲ 17.4
O 教育, 学習支援業(81, 82)	15	22	▲ 7	▲ 31.8
P 医療, 福祉(83~85)	1,081	1,063	18	1.7
Q 複合サービス事業(86, 87)	125	182	▲ 57	▲ 31.3
R サービス業(他に分類されないもの)(88~96)	754	817	▲ 63	▲ 7.7
S, T 公務(他に分類されるものを除く)・その他(97, 98, 99)	5	2	3	150.0
合 計	10,084	9,686	398	4.1

(注) 県内のハローワークで受付けた求人、▲印は減少の表示である。

# 令和5年3月新規高等学校卒業予定者の職業別・規模別求人受理状況

( 令和5年5月末現在 )

宮城労働局職業安定部職業安定課

職業・規模別		求人数	前年同月	前年同月差	増減比(%)
職業別	A, B 専門的、技術的、管理的職業(01～24)	1,019	1,017	2	0.2
	C 事務的職業(25～31)	776	868	▲ 92	▲ 10.6
	D 販売の職業(32～34)	1,249	1,066	183	17.2
	E サービスの職業	1,944	1,728	216	12.5
	38 理容・美容師見習等	85	98	▲ 13	▲ 13.3
	39 調理師見習等	394	295	99	33.6
	40 飲食店店員等	415	321	94	29.3
	35～37・41・42 その他	1,050	1,014	36	3.6
	H, I, J, K 技能工、採掘、製造、建築の職業	4,689	4,581	108	2.4
	49～64 製造・製作の職業	2,742	2,605	137	5.3
	69・72 定置機関・建設機械運転	461	474	▲ 13	▲ 2.7
	70・71・73～78 採掘・建設・労務の職業	1,347	1,371	▲ 24	▲ 1.8
	65～68 その他	139	131	8	6.1
	F, G その他の職業(43～48)	407	426	▲ 19	▲ 4.5
合計		10,084	9,686	398	4.1
規模別	29 人以下	4,092	3,931	161	4.1
	30～99 人	2,995	2,803	192	6.8
	100～299 人	1,753	1,590	163	10.3
	300～499 人	325	292	33	11.3
	500～999 人	195	262	▲ 67	▲ 25.6
	1,000 人以上	724	808	▲ 84	▲ 10.4

(注) 県内のハローワークで受付けた求人で、▲印は減少の表示である。

令和5年3月新規高等学校卒業予定者の安定所別求人状況  
(令和5年5月末現在)

宮城労働局職業安定部職業安定課

安定所	区分	求人数		
		計(人)	前年同月(人)	増減比(%)
県計		10,084	9,686	4.1
仙台		5,324	4,945	7.7
(大和)		622	465	33.8
石巻		862	814	5.9
塩釜		485	474	2.3
古川		847	790	7.2
大河原		685	1,043	▲ 34.3
(白石)		205	179	14.5
築館		346	283	22.3
迫		295	297	▲ 0.7
気仙沼		413	396	4.3

